



2014-09-18

Maria Sjernevall

Arbetsmarknads- och vuxenutbildningsnämnden

Tid 2014-09-18, kl 19:00

Plats Kommunhuset plan 2, 2:3

Ärenden

Justering

- 1 Delårsrapport 2, 2014
- 2 Ettårsplan 2015
- 3 Yttrande Motion – Arbetsförmedling för funktionsnedsatta (M)
- 4 Yttrande Motion – Timbank för personer i långvarigt utanförskap (M)
- 5 Beslut om förändrad prioriteringsordning vid antagning av sökande till yrkesinriktad gymnasial vuxenutbildning och gymnasial vuxenutbildning
- 6 Jobbpaketet
- 7 Sammanträdesordning för nämnden 2015
- 8 Kontaktmannabesök
- 9 Anmälningssärenden
- 10 Delegationsbeslut

Samtliga ledamöter/ersättare i nämnden för (M), (FP), (KD) och (TUP) har gruppmöte klockan 18.30 sammanträdesdagen i anslutning till möteslokalen.

Samtliga ledamöter/ersättare i nämnden för (S), (V) och (MP) har gruppmöte klockan 18.00 sammanträdesdagen i möteslokalen.

Vänligen anmäl förhinder till nämndsekreterare Maria Stjernevall mail: [maria.stjernevall@botkyrka.se](mailto:maria.stjernevall@botkyrka.se) eller på tel: 08-530 634 85

Varmt välkomna

Jill Melinder  
Ordförande

Maria Stjernevall  
Sekreterare



2014-09-18

Referens  
Maria Stjernevall

Mottagare  
Arbetsmarknads- och vuxenutbildningsnämnden

## 1

### **Delårsrapport 2**

#### **Förslag till beslut**

Arbetsmarknads- och vuxenutbildningsnämnden godkänner delårsrapport 2, 2014 och lägger den till handlingarna.



1

## Delårsrapport 2, 2014

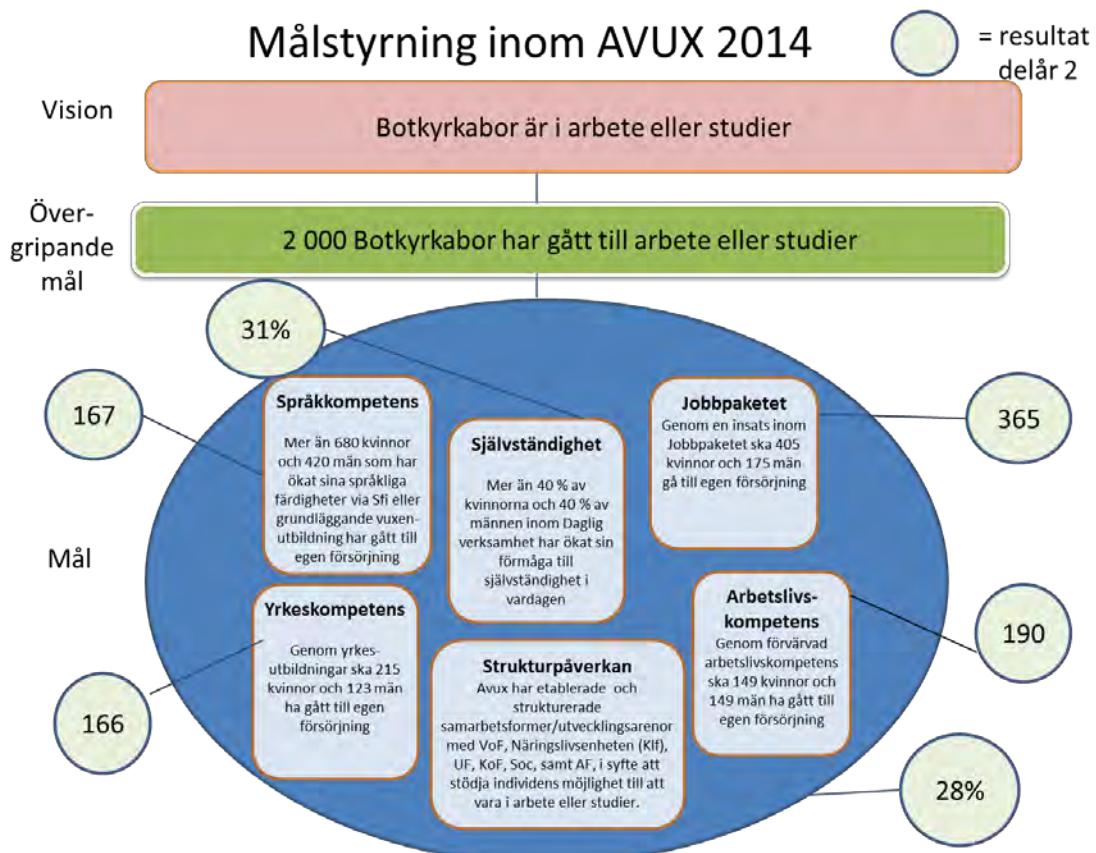
### Förslag till beslut

Arbetsmarknads- och vuxenutbildningsnämnden godkänner delårsrapport 2, 2014 och lägger den till handlingarna.

### Sammanfattning

Nämnden antog i ettårsplanen 2014 en visionsbild kombinerat med operativa målsättningar. Målbilder och måtetal till de operativa målsättningarna valdes ut som stödjer kraftsamling, tillåter uppföljning av prestation och effekt och där vi bedömer att nämnden har ett stort inflytande på den slutliga effekten.

Under januari till augusti har deltagare som slutade sin utbildning/insats under juli 2013 till januari 2014 kontaktats och resultatet över antal Botkyrkabor i arbete eller vidare studier är 888 personer (542 kvinnor och 346 män, 328 ungdomar 18-24 år och 560 vuxna ).



2014-09-11

Det ekonomiska utfallet januari-augusti visar ett utfall på 54 %. Den ekonomiska prognosen för 2014, utifrån resultatutfall januari till augusti 2014 och förväntade kostnader och intäkter september till december 2014, är en budget i balans. Arbets- och kompetenscenter, Botkyrka Vuxenutbildning och Xenter har prognosticerat överskott, men då nämnden i augusti fattade beslut om att använda det förväntade överskottet för att bevilja fler sökande en gymnasial vuxenutbildningsplats kommer budgeten för hela förvaltningen att vara i balans för 2014.

### **Ärende**

Nämnden har 2014 valt att fokusera på de 6 prioriterade målområdena språkkompetens, yrkeskompetens, arbetslivskompetens, jobbpaketet, strukturlösning och självständighet. Det övergripande målet för nämnden är att 2 000 botkyrkabor ska gå till arbete eller studier efter avslutad utbildning/insats inom nämndens verksamheter. Vi kontakter våra deltagare 6 månader efter avslutad utbildning/insats och följer upp hur väl vi lyckats med vår målsättning.

De uppföljningar vi har gjort under årets första 8 månader av deltagare som slutat under juli 2013 till januari 2014 visar att 888 Botkyrkabor har gått till egen försörjning via Avux. 67 % av kvinnorna som har avslutat en utbildning/insats är i arbete eller studier och motsvarande siffra för män är 70 %. Det är skillnader mellan de olika målområdena. Störst andel i egen försörjning är deltagarna som gått en gymnasial teoretisk utbildning där 73 % av kvinnorna och 82 % av männen är i egen försörjning efter 6 månader.

Vår bedömning är att vi kommer nå vårt mål om 2 000 botkyrkabor till arbete eller studier.

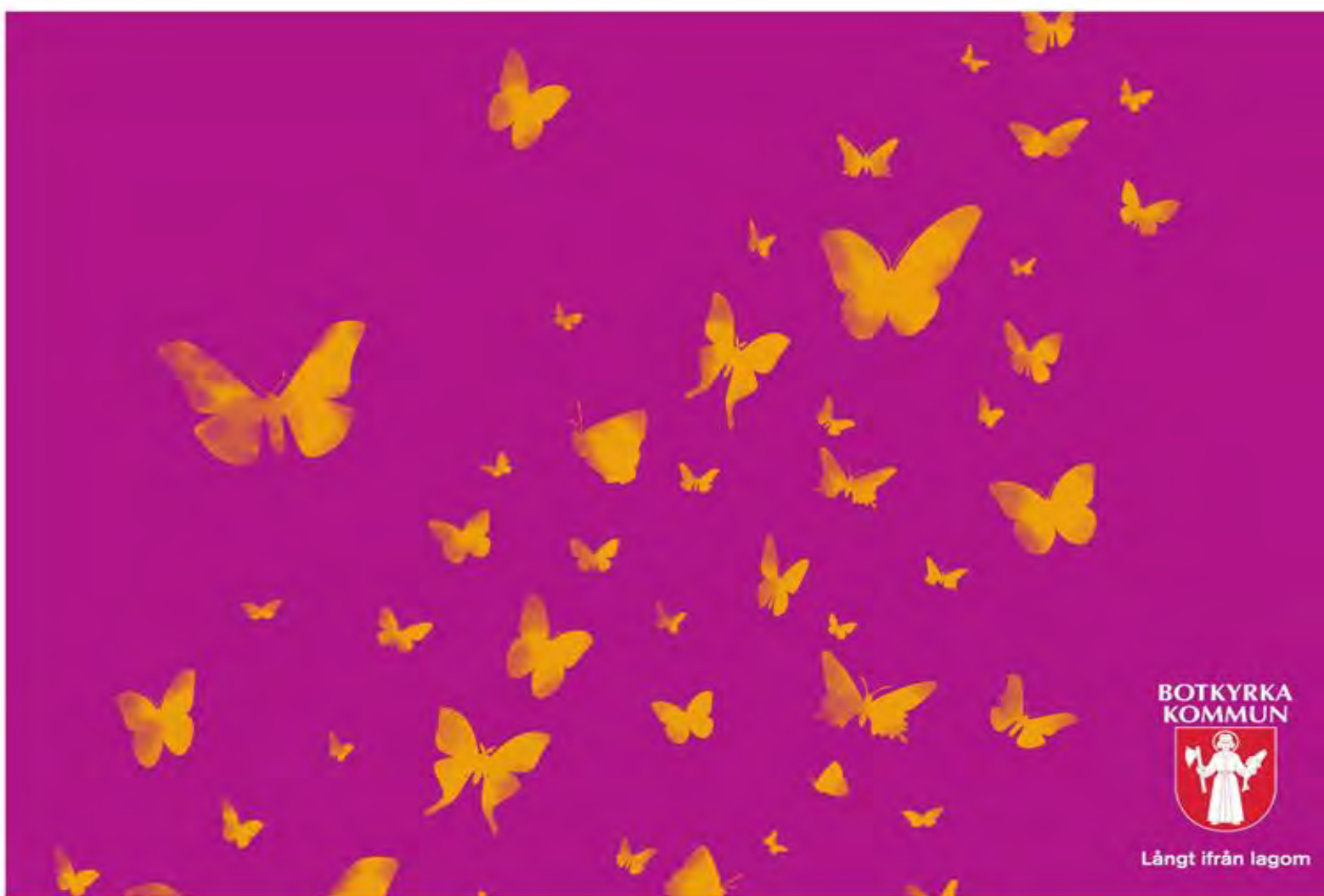
Jan Strandbacke  
Förvaltningschef

Tove Bodin  
Administrativ chef

# LÅNGT IFRÅN LAGOM

## Delårsrapport 2, 2014

Arbetsmarknads- och vuxenutbildningsnämnden



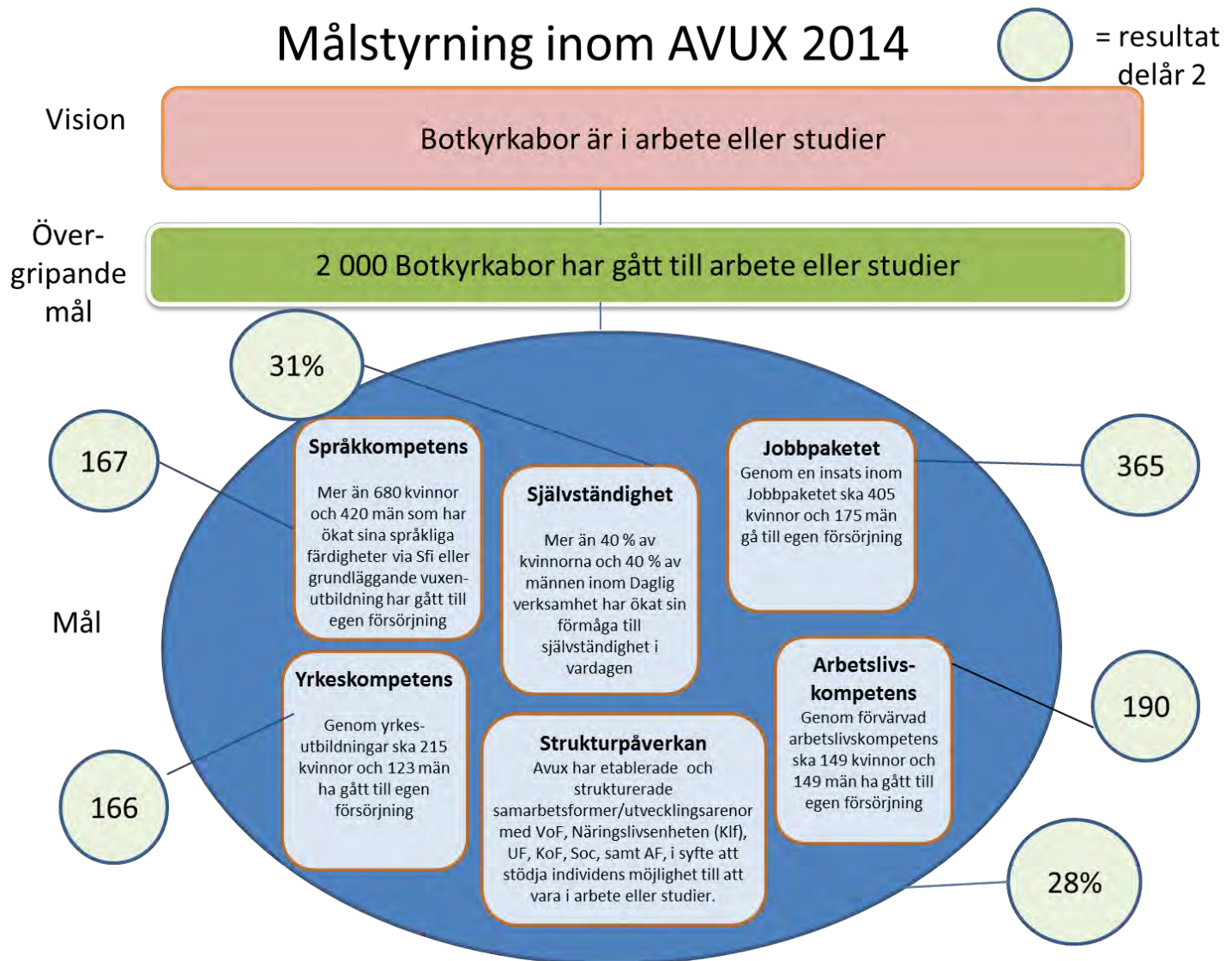
BOTKYRKA  
KOMMUN



Långt ifrån lagom

## Delårsrapport 2, 2014

### Arbetsmarknads- och vuxenutbildningsnämnden



Prognos för 2014 utifrån uppnått resultat och förväntat antal deltagare som ska kontaktas är ca **2000 Botkyrkabor** till arbete eller studier.

## Målområde 1 Medborgarnas Botkyrka

Nämnden kraftsamlar under 2014 för att öka förutsättningarna för Botkyrkabor att nå egen försörjning genom arbete och meningsfull sysselsättning. En ökad uppsökande verksamhet i grupper som står utanför arbetsmarknaden förväntas öka möjligheterna att genomföra insatser för fler medborgare och därmed höja utbildningsnivån generellt i Botkyrka kommun.

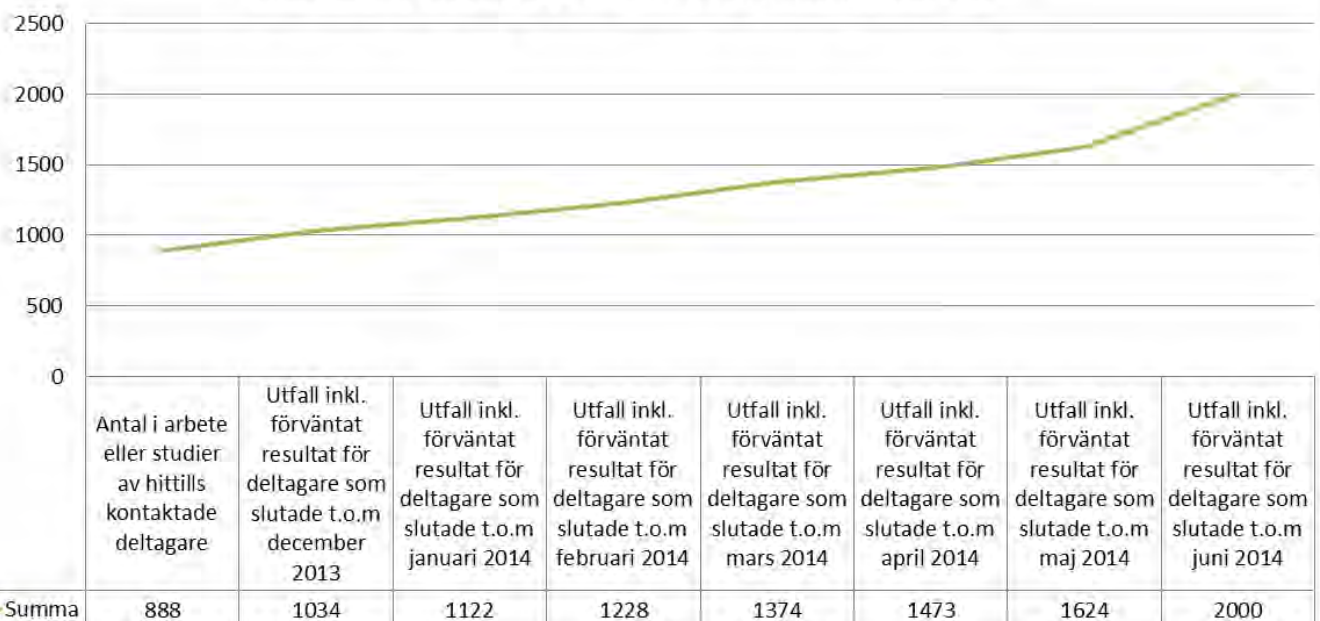
Vägledningscenter kommer att under 2014 arbeta uppsökande genom två huvudinsatser. Dels genom att möta Botkyrkabor på andra platser i kommunen som komplettering till vägledningscenters lokaler, dels genom att informera andra kommunala verksamheter om vägledningscenters verksamhet och insatser.

### Resultat

Nämnden har 2014 valt att fokusera på de 6 prioriterade målområdena språkkompetens, yrkeskompetens, arbetslivskompetens, jobbpaketet, strukturpåverkan och självständighet. Det övergripande målet för nämnden är att 2 000 botkyrkabor ska gå till arbete eller studier efter avslutad utbildning/insats inom nämndens verksamheter. Vi kontaktar våra deltagare 6 månader efter avslutad utbildning/insats och följer upp hur väl vi lyckats med vår målsättning.

De uppföljningar vi har gjort under årets första 8 månader av deltagare som slutat under juli 2013 till januari 2014 visar att **888 Botkyrkabor** (328 ungdomar 18-24 år och 560 vuxna, 542 kvinnor och 346 män) har gått till egen försörjning via Avux. 67 % av kvinnorna som har avslutat en utbildning/insats är i arbete eller studier och motsvarande siffra för män är 70 %. Det är skillnader mellan de olika målområdena. Störst andel i egen försörjning är deltagarna som gått en gymnasial teoretisk utbildning där 73 % av kvinnorna och 82 % av männen är i egen försörjning efter 6 månader.

### Förväntat antal personer som är i arbete eller studier 6 månader efter avslutad utbildning/insats





Vår bedömning är att vi kommer att nå vårt mål om **2 000 botkyrkabor** till arbete eller studier då den stora avsluts månaden juni 2014 inte ingår i uppföljningen än och att vi för områdena språkkompetens och yrkeskompetens endast har följt upp deltagare t.o.m november 2013.

För att möta Botkyrkabornas behov av studie- och yrkesvägledning har uppsökande verksamhet bedrivits på ett flertal ställen i kommunen, exempelvis ungdomens hus i Fittja, öppna förskolor, medborgarkontor, vuxenutbildningen, arbetsförmedlingen och socialförvaltningens verksamhet arbete- och rehabilitering. Personal på ett antal verksamheter har informerats om Botkyrka Vägledningscenter för att kunna sprida information vidare i samband med medborgarkontakter. Personal från Botkyrka Vägledningscenter har också medverkat på nätverksträffar och områdesmöten.

## Mål 1 Botkyrkaborna är mer delaktiga i samhällsutvecklingen

Förutsättningarna för delaktighet i samhället är starkt kopplade till egen försörjning vilket är vårt övergripande mål. På väg mot egen försörjning är möjligheten att kunna påverka under tiden för sin utbildning/insats viktig. Vi har därför valt att mäta delaktighet och inflytande i alla våra verksamheter.

Mätbart mål	Kön	Utfall 2012	Utfall 2013	Mål 2014	Utfall delår 2, 2014
<b>Våra deltagare/studerande ska uppleva en hög grad av delaktighet och inflytande (procent)</b>					
<b>Daglig verksamhet</b>					
Daglig verksamhet	Alla	47	62	55	*
Daglig verksamhet	Kvinnor	41	59		
Daglig verksamhet	Män	52	63		
<b>Botkyrka Vägledningscenter</b>					
Gymnasial vuxenutbildning	Alla	68	73	70	68
Gymnasial vuxenutbildning	Kvinnor	69	72		69
Gymnasial vuxenutbildning	Män	62	77		64
<b>Botkyrka Vuxenutbildning</b>					
Grundläggande vuxenutbildning	Alla	65	77	70	
Grundläggande vuxenutbildning	Kvinnor	67	76		84,7
Grundläggande vuxenutbildning	Män	58	80		79,4
SFI	Alla		57	75	
SFI	Kvinnor		57		60,6
SFI	Män		56		67,9
<b>Xenter</b>					
YH-utbildningar	Alla			80	64
YH-utbildningar	Kvinnor				
YH-utbildningar	Män				
Gymnasial spetsutbildning	Alla				42
Gymnasial spetsutbildning	Kvinnor				
Gymnasial spetsutbildning	Män				
<b>Arbets- och kompetenscenter</b>					
Arbetsmarknadsinsatser	Alla			85	77
Arbetsmarknadsinsatser	Kvinnor	81		85	70
Arbetsmarknadsinsatser	Män	84		85	87

\* Deltagarenkäter genomförs under hösten och alla resultat redovisas i årsredovisningen.

Inom nämndens verksamheter finns olika forum för inflytande för elever och deltagare. Kursutvärderingar genomförs och dessutom följs längre kurser upp, både i början, i mitten och i slutet av utbildningen.

En demokrativecka genomförs på vuxenutbildningen under vecka 36 med fokus på valet, där samtliga elever och lärare deltar. Veckan innehar riktade föreläsningar med såväl egen

personal som inhyrda föreläsare, politikerbesök, studiebesök samt möjlighet till förtidsröstning.

Resultaten för delaktighet inom gymnasial utbildning är något sämre än 2013. Generellt så är resultatet för hela länet sämre än fjolåret. Kvinnor är mer nöjda än män och äldre är ofta mer nöjda än yngre. Det finns ingen självklar förklaring kring varför man anser sig ha något sämre inflytande. Resultaten är dock fortsatt goda med en stor majoritet av eleverna nöjda. 42 av 47 utbildningsanordnare har över fyra av fem i resultat för helhetsbedömningen. För de gymnasiala utbildningsanordnare där Botkyrkabor har svarat är snittet 4,4 på frågan om man kan rekommendera skolan till andra.

Botkyrka vuxenutbildning visar på förbättrade resultat i jämförelse med 2013. Dessa siffror redovisas gemensam för hela länet och ovan under inflytande för elever som läser grundläggande.

## Mål 2 Botkyrkaborna har mer jämställda och jämlika förutsättningar och villkor

Mätbart mål (procent)	Kön	Mål 2014	Utfall delår 2, 2014
AVUX uppnår lika goda resultat för kvinnor och män – Språkkompetens	Alla	100	90
AVUX uppnår lika goda resultat för kvinnor och män – Yrkeskompetens	Alla	100	95
AVUX uppnår lika goda resultat för kvinnor och män – Arbetslivskompetens	Alla	100	91
AVUX uppnår lika goda resultat för kvinnor och män - Självständighet inom Daglig verksamhet	Alla	100	83
AVUX uppnår lika goda resultat för kvinnor och män - Jobbpaketet (KOMMiJOBb)	Alla	100	50
AVUX uppnår lika goda resultat för kvinnor och män - Gymnasial teoretisk vuxenutbildning	Alla	100	89

### Resultat

Tabellen beskriver hur väl Avux lyckas med att få kvinnor respektive män till egen försörjning. Resultatet i tabellen får vi genom att dividera andelen kvinnor som går till egen försörjning med andelen män som går till egen försörjning

### Språkkompetens

I uppföljningarna som har genomförts under januari till augusti har andelen som gått till egen försörjning varit 71% för kvinnor och 79% för män. Detta ger ett resultat enligt ovanstående tabell på 90% i jämställdhet i resultatet.  $(71/79)*100$ .

### Yrkeskompetens

I uppföljningarna som har genomförts under januari till augusti har andelen som gått till egen försörjning varit 72 % för kvinnor och 76 % för män. Detta ger ett resultat enligt ovanstående tabell på 95 % i jämställdhet i resultatet.  $(72/76)*100$ . 226 personer ingår i uppföljningen (165 kvinnor och 61 män).

### **Arbetslivskompetens**

I uppföljningarna som har genomförts under januari till augusti har andelen som gått till egen försörjning varit 49 % för kvinnor och 54 % för män. Detta ger ett resultat enligt ovanstående tabell på 91 % i jämställdhet i resultatet.  $(49/54)*100$ . 370 personer ingår i uppföljningen (175 kvinnor och 195 män).

### **Självständighet Daglig verksamhet**

I uppföljningarna som har genomförts under januari till maj har andelen som ökat sin självständighet varit 29 % för kvinnorna och 35% för männen. Detta ger ett resultat enligt ovanstående tabell på 83 % i jämställdhet i resultatet.  $(29/35)*100$ .

### **Kommijobb**

15 personer (10 kvinnor och 5 män) har under januari till augusti avslutat en utvecklingsanställning. 2 av 10 kvinnor och 2 av 5 män har gått till arbete. Detta ger ett resultat enligt ovanstående tabell på 50 % i jämställdhet i resultatet.  $(20/40)*100$ .

### **Gymnasial vuxenutbildning, teoretiska kurser**

I uppföljningarna som har genomförts under januari till augusti har andelen som gått till egen försörjning varit 73 % för kvinnor och 82 % för män. Detta ger ett resultat enligt ovanstående tabell på 89 % i jämställdhet i resultatet.  $(73/82)*100$ . 474 personer ingår i uppföljningen (315 kvinnor och 159 män)

### **Åtagande**

Ett utvecklingsarbete i de eventuella förbättringsområden som framkommer i de jämställdhetskartläggningar som Daglig verksamhet och Botkyrka Vuxenutbildning genomför hösten 2013 ska genomföras under 2014.

### **Resultat**

På Daglig verksamhet har man under lång tid lyckats bättre med att få män att gå från Daglig verksamhet till en löneanställning. En arbetsgrupp är därför tillsatt och har som fokus att öka andelen kvinnor som har sin dagliga verksamhet på företaget och som därigenom ökar sina möjligheter att gå till en löneanställning.

Två utvecklingsledare har anställts från augusti och ett viktigt uppdrag under hösten kommer vara att stödja verksamheterna inom jämställdhetutvecklingen.

Medarbetare inom förvaltningen har ingått i den kommungemensamma gruppen som arbetar med hedersrelaterat våld och förtryck och en handlingsplan är framtagen som beskriver hur kunskapen kring att upptäcka och hantera hedersrelaterat våld och förtryck ska spridas.

Indikator	Kön	Utfall 2011	Utfall 2012	Utfall 2013	Utfall 2014
AVUX Förvaltningens medarbetare upplever att de utifrån sitt uppdrag har tillräcklig kunskap och förutsättningar för att uppmärksamma och stödja flickor och pojkar, kvinnor och män som utsätter eller är utsatta för hedersrelaterat förtryck och våld.	Alla			3,2	*

\* Utfallet presenteras i samband med årsredovisningen då resultatet utgår från kommunens medarbetarenkät.

Vuxenutbildningen har arbetat inriktat med en mammagrupp inom SFI, i syfte att inte nyblivna mammor avbryter sina studier under föräldraledigheten. Mammorna kommer med sina barn till skolan, där lärarna tar hand om barnen medan mammorna studerar. Studietillfällena ges både dag- och kvällstid och det är mammorna som planerar sitt schema och studietakt tillsammans med ansvarig lärare. Vi erbjuder självfallet även föräldralediga män att delta, men än har vi inte haft någon aktuell pappa.

### Mål 3 Botkyrkaborna är friskare och mår bättre

#### Åtagande

Samtliga verksamheter ska genomföra hälsofrämjande aktiviteter för deltagare och studerande.

#### Resultat

På Vuxenutbildningen genomfördes under våren en hälsovecka där elever fick möjlighet att ta del av kommunens olika fritidsaktiviteter, exempelvis yoga, salsa, zumba, simning, promenader, träna på Tumba träningscenter, göra olika utflykter samt besöka SRV. Eleverna fick också ta del av föreläsningar inom tema hälsa och friskvård.

Vägledningscenters uppdrag är att vägleda Botkyrkabor till studier och arbete. Genom vårt uppdrag bidrar vi till förbättrad hälsa genom motivering och återgång till studier eller arbetsrelaterade aktiviteter. Inom uppdraget för det kommunala informationsansvaret för ungdomar 16-19 år ser vi ett behov av att koppla våra insatser också till insatser för förbättrad hälsa, främst den psykiska hälsan.

Mätbart mål (procent)	Kön	Utfall 2012	Utfall 2013	Mål 2014	Utfall juni 2014
AVUX 75 % av deltagarna inom KOMMiJOBBS ska ha en förbättrad upplevd hälsa efter avslutad anställning jämfört med vid anställningens början.	Alla			75	100
AVUX 75 % av deltagarna inom KOMMiJOBBS ska ha en förbättrad upplevd hälsa efter avslutad anställning jämfört med vid anställningens början.	Kvinnor			75	100
AVUX 75 % av deltagarna inom KOMMiJOBBS ska ha en förbättrad upplevd hälsa efter avslutad anställning jämfört med vid anställningens början.	Män			75	100

På Arbets- och kompetenscenter som ansvarar för insatsen KOMMiJOBB gör man kvalitetsundersökningar med fokus på hälsofrågan. Två fokusgrupper där hälsoaspekten har diskuterats har hittills genomförts.

Daglig verksamhet har genomfört en gemensam friluftsdag på Lida tillsammans med Friluftsförbundet och FUB (föreningen barn, ungdomar och vuxna med utvecklingsstörning).

## Målområde 2 Framtidens jobb

Nämndens har valt det prioriterade målområdet Jobbpaketet som sitt viktigaste bidrag till målområdet Framtidens jobb.

De delar som ingår i Jobbpaketet är gymnasiala teoretiska vuxenutbildningar, satsningen på KOMMiJOBB-anställningar, feriepraktik och vägledningsfunktionen. Genom jobbpaketet är målet att 580 Botkyrkabor ska gå till arbete eller vidare studier, 530 efter teoretisk gymnasial vuxenutbildning och 50 efter en KOMMiJOBB-anställning.

### Resultat

#### Mål 4 Fler Botkyrkabor kan försörja sig på eget arbete eller företagande

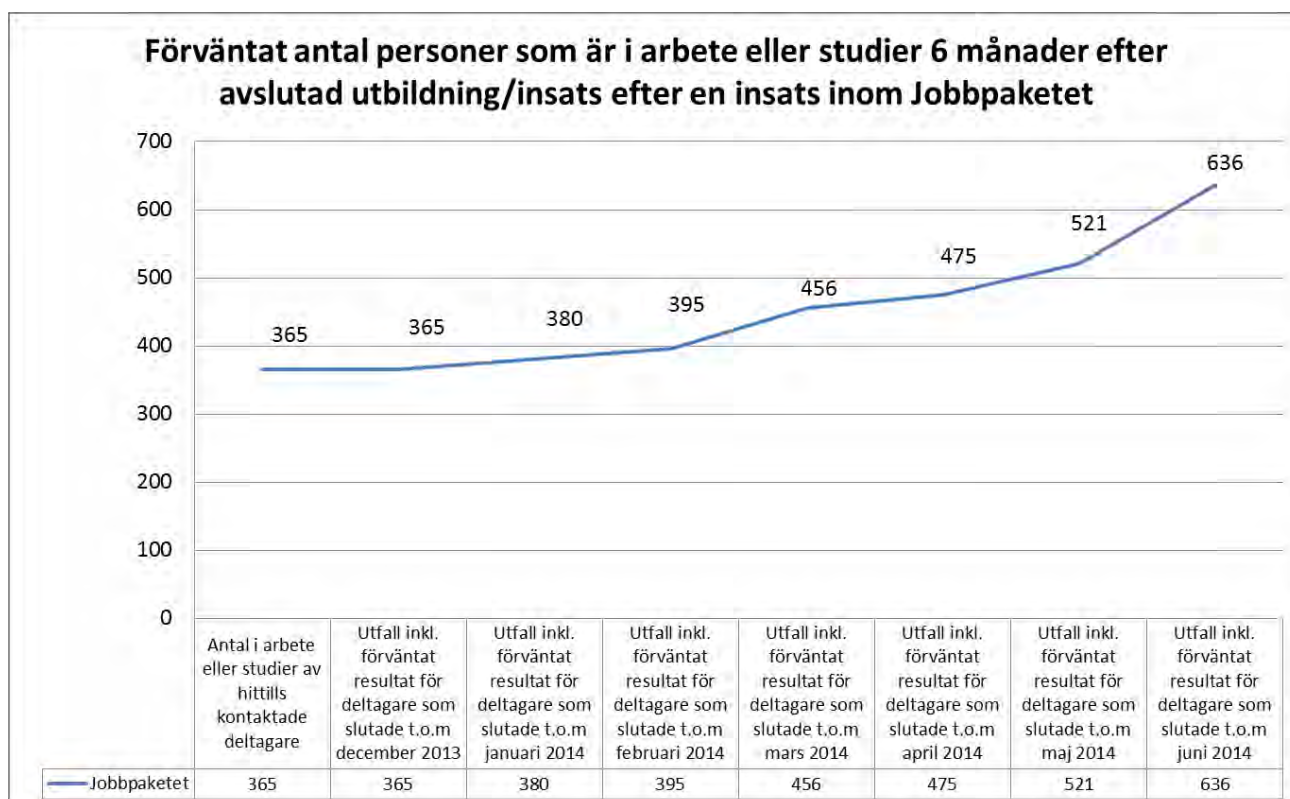
Mätbart mål	Kön	Mål 2014	Utfall delår 2, 2014	Prognos utfall 2014
<b>Gymnasial vuxenutbildning teoretiska kurser</b>				
Genom gymnasial vuxenutbildning (teoretiska kurser) ska 530 Botkyrkabor gå till egen försörjning	Alla	<b>530</b>	<b>361</b>	<b>586</b>
Genom gymnasial vuxenutbildning (teoretiska kurser) ska 530 Botkyrkabor gå till egen försörjning	Kvinnor	380	231	375
Genom gymnasial vuxenutbildning (teoretiska kurser) ska 530 Botkyrkabor gå till egen försörjning	Män	150	130	211
<b>KOMMiJOBB</b>				
Genom KOMMiJOBB ska 50 Botkyrkabor gå till egen försörjning	Alla	<b>50</b>	<b>4</b>	<b>50</b>
Genom KOMMiJOBB ska 50 Botkyrkabor gå till egen försörjning	Kvinnor	25	2	25
Genom KOMMiJOBB ska 50 Botkyrkabor gå till egen försörjning	Män	25	2	25
<b>Feriepraktik - totalt</b>		<b>1 500</b>	<b>1187</b>	<b>1187</b>
Feriepraktik - Inom kommunens förvaltningar och bolag	Alla	<b>1000</b>	<b>944</b>	<b>944</b>
Feriepraktik - Inom kommunens förvaltningar och bolag - Tjejer	Tjejer	500	482	482
Feriepraktik - Inom kommunens förvaltningar och bolag – Killar	Killar	500	462	462
Feriepraktik - Inom föreningslivet i Botkyrka	Alla	<b>250</b>	<b>208</b>	<b>208</b>
Feriepraktik - Inom föreningslivet i Botkyrka - Tjejer	Tjejer	125	111	111
Feriepraktik - Inom föreningslivet i Botkyrka - Killar	Killar	125	97	97
Feriepraktik - Genom matchning mot näringslivet	Alla	<b>250</b>	<b>0</b>	<b>0</b>
Feriepraktik - Genom matchning mot näringslivet - Tjejer	Tjejer	125	0	0
Feriepraktik - Genom matchning mot näringslivet - Killar	Killar	125	0	0
Feriepraktik - inom Sociala företag	Alla		<b>30</b>	<b>30</b>

Feriepraktik - inom Sociala företag	Tjejer	20	20
Feriepraktik - inom Sociala företag	Killar	10	10
Feriepraktik - övriga platser	Alla	5	5
Feriepraktik - övriga platser	Tjejer	0	0
Feriepraktik - övriga platser	Killar	5	5
AVUX Vägledningfunktionen har utvecklat mätetal för kvalitetsuppföljning.		*	

Uppföljningar genomförda under januari till augusti visar att 365 Botkyrkabor genom gymnasiala teoretiska kurser och KOMMiJOBB har gått till egen försörjning.

Satsningen på 12-månaders kommunala utvecklingsanställningar startade i november 2013 och har haft ett successivt intag och hittills har 15 personer avslutat en KOMMiJOBB-anställning. Totalt 97 personer är i dag anställda inom satsningen KOMMiJOBB. Totalt har 112 personer varit anställda, varav 4 personer har gått ut i ordinarie arbete. Övriga har avbrutit sin anställning på grund av personliga och särskilda skäl. Prognosen för hur många Botkyrkabor som efter en KOMMiJOBB-anställning går till ordinarie arbete eller utbildning är 50 personer.

Ett strukturerat uppföljningsarbete pågår med individuella möten samt gruppaktiviteter för KOMMiJOBBare ute i anställning, i syfte att nå målet som är 50% ut i ordinarie arbete eller studier.



Resultatet av uppföljningarna för jobbpaketet visar att fler kvinnor än män har gått till egen försörjning, beroende på att drygt 65 % som söker och antas till gymnasial vuxenutbildning är kvinnor. Av de personer som ingick i uppföljningen gick 73 % av kvinnorna och 82 % av männen till egen försörjning efter avslutad teoretisk vuxenutbildning. Av de 361 personerna som efter 6 månader var i arbete, studier eller start av företag så var 86% av dem i arbete och 14% i studier.

1369 ungdomar har sökt en feriepraktikplats (något fler tjejer än killar) och alla ungdomar som har sökt har erbjudits en plats. Ett antal tackade nej till sin erbjudna plats och 1187 ungdomar genomförde sin feriepraktik.

\* Ett mätetal för Vägledningsfunktionen var inte framtaget då nämnden beslutade om ettårsplanen. Att mäta effekten av en bra vägledning är komplicerat och vi bedömde att vi behövde fram till delår 1 för att formulera ett effektmål. Genom kompetensutvecklingsinsats anordnad av Stockholms universitet har Vägledningscentret kommit i kontakt med professur för att utveckla kvalitetsmätning av vägledningsinsatser. Utifrån detta kommer ett antal personer att följas flera gånger under året i syfte att fånga nyttan och effekterna av vägledning. Detta arbete har påbörjats under delår 2. Vi arbetar vidare med att finna fler personer som är representativa för målgruppen och vill ställa upp i undersökningen.

Botkyrka Vägledningscenter har hittills i år haft närmare 1400 vägledningssamtal och mött över 280 personer i uppsökande verksamhet. Vi har bland annat bjudit in SFI-grupper för en informationsträff på Vägledningscenter. Det har bidragit till att fler får kännedom om var vi finns, att vi finns och vad vi kan hjälpa till med. I brukarenkäten svarar en något högre andel av Botkyrkaborna som har träffat en vägledare att de är nöjda med studie- och yrkesvägledningen. Genom vägledningssamtalet får Botkyrkaborn information om arbetsmarknaden och studieval samt möjlighet att utforska framtida vägval och yrkesinriktningar. Vägledningen hjälper också till med planering av slutbetyg och praktiska förfrågningar kring ansökningar, utländska betyg eller studiemedel.

Inom ramen för det Kommunala informationsansvaret har vi arbetat uppsökande via UEDB-registret, arbetsförmedlingen, socialförvaltningen och Ungdomens Hus. Vi har haft personlig kontakt med 80 ungdomar, varav 35 har fått en extern praktikplats. Av de ungdomar vi arbetat med har totalt 17 återgått till studier och två till arbete.

I slutet på augusti bytte vägledningscenter lokaler och har nu sin verksamhet i Arbets- och kompetenscenters lokaler. De nya lokalerna gör att vi har ändrat arbetssätt med ett mer öppet och interaktivt sätt att möta medborgarna. Flytten av verksamheten bidrar också till synergieffekter mellan de två verksamheterna.



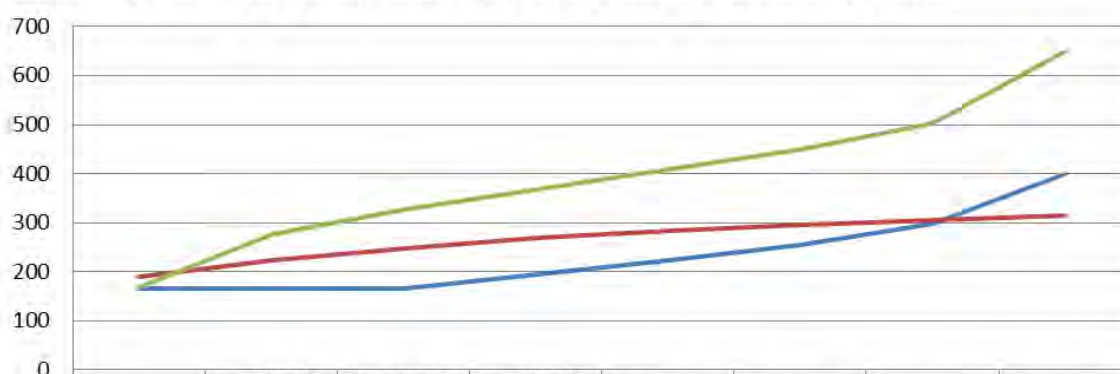
## Målområde 3 Välfärd med kvalitet för alla

Nämndens har valt de prioriterade målområdena yrkeskompetens, språkkompetens, arbetslivskompetens och självständighet inom Daglig verksamhet som sina viktigaste bidrag till målområdet Välfärd med kvalitet för alla.

### Resultat

Mätbart mål	Kön	Mål 2014	Utfall delår 2, 2014	Prognos 2014
AVUX Genom yrkesutbildningar ska 338 Botkyrkabor gå till egen försörjning.	Alla	338	<b>166</b>	<b>400</b>
AVUX Genom yrkesutbildningar ska 338 Botkyrkabor gå till egen försörjning.	Kvinnor	215	119	286
AVUX Genom yrkesutbildningar ska 338 Botkyrkabor gå till egen försörjning.	Män	123	46	114
AVUX Mer än 1 100 Botkyrkabor som har ökat sina språkliga färdigheter via sf eller grundläggande vuxenutbildning går till egen försörjning.	Alla	1 100	<b>167</b>	<b>649</b>
AVUX Mer än 1 100 Botkyrkabor som har ökat sina språkliga färdigheter via sf eller grundläggande vuxenutbildning går till egen försörjning.	Kvinnor	680	104	404
AVUX Mer än 1 100 Botkyrkabor som har ökat sina språkliga färdigheter via sf eller grundläggande vuxenutbildning går till egen försörjning.	Män	420	63	245
AVUX Genom förvärvad arbetslivskompetens ska 298 Botkyrkabor gå till egen försörjning.	Alla	298	<b>190</b>	<b>315</b>
AVUX Genom förvärvad arbetslivskompetens ska 298 Botkyrkabor gå till egen försörjning.	Kvinnor	149	86	142
AVUX Genom förvärvad arbetslivskompetens ska 298 Botkyrkabor gå till egen försörjning.	Män	149	105	173
AVUX Mer än 40 % av Botkyrkaborna inom Daglig verksamhet har ökat sin förmåga till självständighet i vardagen.	Alla	40%	<b>31%</b>	<b>40%</b>
AVUX Mer än 40 % av Botkyrkaborna inom Daglig verksamhet har ökat sin förmåga till självständighet i vardagen.	Kvinnor	40%	29%	40%
AVUX Mer än 40 % av Botkyrkaborna inom Daglig verksamhet har ökat sin förmåga till självständighet i vardagen.	Män	40%	35%	40%

### Förväntat antal personer som är i arbete eller studier 6 månader efter avslutad utbildning/insats efter en insats inom yrkeskompetens, arbetslivskompetens eller språkkompetens



	Antal i arbete eller studier av hittills kontaktade deltagare	Utfall inkl. förväntat resultat för deltagare som slutade t.o.m december 2013	Utfall inkl. förväntat resultat för deltagare som slutade t.o.m januari 2014	Utfall inkl. förväntat resultat för deltagare som slutade t.o.m februari 2014	Utfall inkl. förväntat resultat för deltagare som slutade t.o.m mars 2014	Utfall inkl. förväntat resultat för deltagare som slutade t.o.m april 2014	Utfall inkl. förväntat resultat för deltagare som slutade t.o.m maj 2014	Utfall inkl. förväntat resultat för deltagare som slutade t.o.m juni 2014
Yrkeskompetens	166	166	166	195	224	254	297	400
Arbetslivskompetens	190	223	249	269	284	295	305	315
Språkkompetens	167	277	328	368	409	450	501	649

#### Yrkeskompetens

Yrkesutbildningar bedrivs på Avux inom flera av våra verksamheter. Botkyrka Vägledningscenter hanterar de gymnasiala yrkesutbildningarna för vuxna, Xenter bedriver yrkeshögskoleutbildningar och i samarbetet med Tumba gymnasium även spetsutbildningar inom estetiska programmet, mediaprogrammet och grafisk produktion. På Arbets- och kompetenscenter genomförs kommunala arbetsmarknadsinsatser med yrkesinriktning inom flera olika områden för personer som står längre ifrån arbetsmarknaden. Genom en yrkesutbildning har 166 Botkyrkabor gått till egen försörjning (119 kvinnor och 46 män). 226 personer ingår i uppföljningen som avser deltagare som avslutade sin utbildning mellan augusti 2013 och januari 2014. Andelen i egen försörjning är 72 % för kvinnor och 76 % för män. Av de 166 personer som har gått till egen försörjning har 95% gått till arbete, 4% till studier och 1% till start av företag.

#### Språkkompetens

Till målområdet språkkompetens hör Sfi-kurserna på C- och D-nivå samt kursen svenska som andraspråk på grundläggande vuxenutbildning. Målet är att 1 100 botkyrkabor som ökat sina språkliga kunskaper ska gå till egen försörjning efter avslutad utbildning. 167 personer har hittills gått till egen försörjning (104 kvinnor och 63 män). 226 personer ingår i uppföljningen som avser deltagare som slutade under perioden juli 2013 till november 2013. Andelen i egen försörjning är 71 % för kvinnorna och 79 % för männen.

Under sommaren höll två av vuxenutbildningens lärare en intensivkurs i svenska för komm-i-jobbare på Arbets- och kompetenscenter. Såväl elever som lärare och beställare var mycket nöjda och därför har beslut fattats om att fortsätta satsningen på intensivsvenska för målgruppen.

### **Arbetslivskompetens**

Till målområdet arbetslivskompetens hör arbetsmarknadsåtgärder på Arbets- och kompetenscenter, lärlingselever på Botkyrka Vuxenutbildning samt Daglig verksamhet på företag. Målet är att 298 Botkyrkabor med hjälp av en arbetslivskompetenshöjande insats går till egen försörjning. 190 personer har hittills gått till egen försörjning genom en arbetsmarknadsåtgärd på arbets- och kompetenscenter (86 kvinnor och 105 män). 370 personer ingår i uppföljningen som avser deltagare som slutade en insats mellan juli till november 2013. Andelen i egen försörjning är 49 % för kvinnorna och 54 % för männen).

För Daglig verksamhet på företag är målet att 36 kvinnor och 61 män ska ha sin dagliga verksamhet på företag. Målet är jämställt utifrån att andelen män på daglig verksamhet är högre än andelen kvinnor. Resultatet för jan-maj är att 32 kvinnor och 58 män har haft sin dagliga verksamhet på företag. Detta motsvarar ca 50 % av antalet deltagare på nivå 0-2, vilket är de deltagare denna insats riktar sig mot.

### **Självständighet inom Daglig verksamhet**

Målet är att 40 % av kvinnorna och 40 % av männen ska ha ökat sin förmåga till självständighet i vardagen. Målet är uppnått för 29 % av kvinnorna och 35 % av männen.

### **Åtagande**

Nämnden åtar sig att utveckla arbetet med synpunktshantering för att säkerställa att synpunkter besvaras inom 10 dagar.

### **Resultat**

Förvaltningen deltar i det kommungemensamma arbetet med framtagande av ny plan för synpunktshantering.

### **Åtagande**

Nämnden åtar sig att utveckla sina rutiner för att öka tillgängligheten för medborgare i kontakten med nämndens verksamheter.

### **Resultat**

Den antagna telefonpolicyn håller på att implementeras. Förvaltningen kommer under hösten att anlita ett företag som ska ringa upp slumpvis utvalda personer inom förvaltningen för att följa upp hur policyn följs.

En konsult är anlitad för att utveckla nämndens dokumenthanteringsplan. En färdig dokumenthanteringsplan beräknas vara färdig i oktober 2014.

## **Målområde 4 Grön stad i rörelse**

### **Åtagande**

Nämnden åtar sig att systematisera miljöarbetet inom förvaltningen genom att som ett första steg färdigställa påbörjad uppbyggnad av en databas kring inventarier, fordon och lokaler.

### **Resultat**

Förvaltningen har beslutat att använda datasystemet Marsh plus för att hantera förteckningar över inventarier, fordon och lokaler, men avvaktar den kommungemensamma beslutet kring inventarieförteckningshantering.

## **Målområde 5 Kultur och kreativitet ger kraft**

### **Mål 10 Kommunen stimulerar kreativitet och entreprenörskap**

### **Åtagande**

Nämnden åtar sig att fortsätta utveckla arbetet med kreativitet och entreprenöriella förhållningssätt som en framgångsfaktor för goda resultat i verksamheterna.

### **Resultat**

Förvaltningen deltar i arbetet med Botkyrka kommuns Kreativa fond. Förvaltningen bidrar med 200 000 kr till fondens projektmedel för 2014. Målsättningen för förvaltningens medverkan är att främja projekt vars idéer och verksamhet stärker ungdomars inträde på arbetsmarknaden.

Xenters alla utbildningar har tydliga inslag av entreprenörskap. Som exempel kan nämnas

- Elever på Radio och Ljuddesign startar egna "skivbolag" där målsättningen är entreprenöriellt lärande.
- Uppdraget Tunnelrun som innebär att elever från spetsprogrammet ljudsätter Ernst Billgrens m.fl. konstverk pågår i samarbete med vägverket.
- Elever inom Foto har redan startat egna företag och frilansar som fotografer på fritiden.
- Vi erbjuder coachning varje onsdagkväll i syfte att utveckla elevernas entreprenöriella förmågor.
- Elever på FilmTV har fått i uppdrag av branschen att utforma förslag till reklamfilm.
- Eleverna på FilmTV samarbetar just nu med STDH (Stockholms dramatiska högskola) med dokumentation och livesändning.
- Ett uppdrag från Stockholmsmässan till Xenter håller på att utformas för livesändning från Fotomässan i oktober.
- Tillsammans med Tumba handbollsförening bedrivs ett utvecklingsprojekt kring modeller för att livesänd handboll. (finansierat via kreative fonden)
- Ännu fler produktioner har startats inom arbetsmarknadsprojektet X-jobb.

- Ett utvecklingsarbete pågår med företaget Solid Tango för att skapa en teknisk plattform för publicering av filmer via streaming bland annat för att utveckla tutorials för förvaltningar och material för grundskolan.

Vuxenutbildningen har erhållit projektmedel från Skolverket för att utveckla läromodellen flippat klassrum. Fokus kommer att ligga på modersmålsstöd med digitala verktyg.

## **Mål 11 Fler Botkyrkabor har möjlighet att uppleva och skapa kultur**

### **Åtagande**

Nämnden åtar sig att fortsätta integrera kulturella uttryck som exempelvis teater och film i verksamheternas operativa arbete.

### **Resultat**

Teaterprojektet inom Daglig verksamhet avslutades som projekt 2013 och har nu delvis implementerats i den ordinarie verksamheten.

Under sommarkurser på Sfi erbjöds våra elever att delta i läscirklar, i samarbete med Tumba bibliotek. Biblioteket har även *bokbord* (uppvisning av ny litteratur) i vår verksamhet samt bidrar med bibliotekskunskap för nya elever.

Daglig verksamhet har medverkat i en utställning på Botkyrka konsthall.

## Målområde 6 En effektiv och kreativ kommunal organisation

Arbetsmarknads- och vuxenutbildningsförvaltningen har under det inledande tertialet ägnat stor del åt strukturpåverkande arbete i syfte att skapa än bättre förutsättningar för effektivitet i arbetet. Till viss del har ambitionerna tvingat sänkas då den person som på heltid skulle ägna sig åt arbetet har slutat. Trots begränsade personalresurser har förvaltningen ändå lyckats etablera goda relationer och bra förutsättningar för ett framgångsrikt arbete i samarbete med Vof, Uf, och Kof. Avux har hållit nära samverkansdialoger med samtliga angivna om fortsatt kvalitativt arbete. Forum för processorienterat utvecklingsarbete har etablerats. Även samarbetet med Af har utvecklats i positiv riktning.

Måluppfyllelsen vid delår 2 ligger på 28 %. Prognosen för hela 2014 är ett utfall på 51%. Utvecklingen av exploateringsprojekten kring Lida samt Hågelby har inte möjliggjort för oss att fullfölja våra ambitioner. Framskridandet kring upprustningen av miljonprogramsområdena har inte heller skett i den takt vi planerat för.

Mätbart mål	Kön	Utfall 2012	Utfall 2013	Mål 2014	Prognos 2014
AVUX Tio samarbets- och utvecklingsarenor är etablerade; Vård och omsorgsförvaltningen - Beställarutförarmodell med finansiering	Alla			10 %	7 %
AVUX Tio samarbets- och utvecklingsarenor är etablerade; Vård och omsorgsförvaltningen - Kommunalt helhetsgrepp i agerandet för funktionsnedsatta	Alla			10 %	7 %
AVUX Tio samarbets- och utvecklingsarenor är etablerade; Näringslivsenheten (de fyra exploateringsprojekten) - Hågelby	Alla			10 %	0%
AVUX Tio samarbets- och utvecklingsarenor är etablerade; Näringslivsenheten (de fyra exploateringsprojekten) - Stockholm Ski center	Alla			10 %	0%
AVUX Tio samarbets- och utvecklingsarenor är etablerade; Näringslivsenheten (de fyra exploateringsprojekten) - Eriksbergsområdet	Alla			10 %	5 %
AVUX Tio samarbets- och utvecklingsarenor är etablerade; Näringslivsenheten (de fyra exploateringsprojekten) - Upprustning miljonprogramsområdena	Alla			10 %	2%
AVUX Tio samarbets- och utvecklingsarenor är etablerade; Utbildningsförvaltningen - Samordnade insatser för ungdomar i riskzon inom gymnasieskolan	Alla			10 %	7 %
AVUX Tio samarbets- och utvecklingsarenor är etablerade; Kultur- och fritidsförvaltningen - Samordnade insatser för ungdom i riskzon	Alla			10 %	7 %
AVUX Tio samarbets- och utvecklingsarenor är etablerade; Socialförvaltningen - Samordnade insatser för målgruppen med försörjningsstöd	Alla			10 %	7 %
AVUX Tio samarbets- och utvecklingsarenor är etablerade; Arbetsförmedlingen - Förstärkta och mer effektiva arbetsformer för Avux målgrupper	Alla			10 %	9 %

## Mål 12 Effektiv organisation med ökad kvalitet och rätt kompetens

### Åtagande

Nämnden åtar sig att under 2014 utveckla och kontinuerligt förbättra arbetet i alla verksamheter utifrån principen öppna jämförelser. Målsättningen är att jämförbara nyckeltal ska bidra till kvalitets- och verksamhetsutveckling utifrån benchmarking med framgångsrika kommuner och organisationer.

### Resultat

Statistik kopplat till arbetsmarknadsåtgärder finns från 2014 tillgänglig i Kolada. Avux har under våren tillsammans med Socialförvaltningen rapporterat statistik över insatser, ekonomi och kvalitet för arbetsmarknadsåtgärder avseende 2013.

## Mål 13 Fossilbränslefri kommunal organisation senast 2015

Mätbart mål	Kön	Utfall 2012	Utfall 2013	Mål 2014	Utfall 2014
AVUX Nämndens verksamheter ska minska sin elförbrukning med 2 % jämfört med 2013 års förbrukning .	Alla			-2 %	*

\* Utfallet för elförbrukning rapporteras i samband med årsredovisning.

**Ekonomiskt utfall 2014**

(Mnkr)	Bokslut 2013	Utfall aug 2014	Budget 2014	Prognos 2014	Budget- avvikelse 2014
Intäkter (+)	58,4	55,4	69,4	72,8	3,4
Kostnader (-)	-248	169,6	-280,3	-283,6	-3,4
Netto (+/-)	-189,5	114,0	-210,8 *	-210,8	0
Investeringar (-)	-3,1	-1,1	-2,5	-2,75	-0,25

\* Inkl. den ombudgetering på 2,2 mnkr som gjordes från 2013 för KOMMiJOBB-insatsen samt ramhöjning för den extra lönesatsningen på lärare och medel från kompetensfonden.

**Ekonomiskt utfall och prognos 2014  
(Tkr)**

Ansvar	Utfall jan-aug	Budget 2014	Prognos 2014	Avvikelse Prognos-Budget
Nämnd	-211	-500	-460	40
Central förvaltning	-15 739	-21 585	-21 674	-89
Xenter	-5 953	-16 694	-16 344	350
Vuxenutbildning	-28 472	-48 091	-46 346	1 745
Arbets- och kompetenscenter	-16 671	-31 966	-29 613	2 353
Vägledningscenter	-1 143	-16 275	-20 675	-4 400
Daglig verksamhet	-45 862	-75 750	-75 750	0
<b>Summa Arbetsmarknads- och vuxenutbildning</b>	<b>-114 044</b>	<b>-210 862 *</b>	<b>-210 862</b>	<b>0</b>

I samband med föregående prognos i augusti lämnade Xenter, Botkyrka Vuxenutbildning och Arbets- och kompetenscenter tillsammans en prognos på ett överskott på totalt 4,4 mnkr. Nämnden fattade i augusti beslut om att använda det förväntade överskottet för att bevilja fler sökande en gymnasial vuxenutbildningsplats under hösten 2014. Prognosen för Xenter är till delår 2 ett överskott på 0,35 mnkr på grund av högre intäkter än budgeterat för de gymnasiala spetsutbildningarna. Botkyrka Vuxenutbildning prognosticerar ett något större överskott än tidigare. Totalt räknar förvaltningen med att ha en budget i balans för 2014.

Överskottet på Botkyrka Vuxenutbildning beror på vakanshållning av tjänster inom administrationen samt på att intäkterna för elever som bor i annan kommun, men studerar på Botkyrka Vuxenutbildning är högre än budgeterat.



## Investeringar 2014

Projekt (Mnkr)	Utfall augusti 2014	Budget 2014	Prognos 2014	Budget- avvikelse 2014
Xenter	0,44	1,25	1,25	0
Daglig verksamhet	0,69	1,25	1	+0,25
Vuxenutbildning	0	0	0,5	-0,5
<b>Summa projekt</b>	<b>1,1</b>	<b>2,5</b>	<b>3</b>	<b>-0,25</b>

## Volymer

Mått/ nyckeltal	Bokslut 2012	Bokslut 2013	Budget 2014	Utfall delår 2, 2014
<b>Arbets- och kompetenscenter</b>				
<b>Helårsplatser arbetsmarknadsprogram</b>				
Totalt	303	300	400 (inkl. 100	262
Kvinnor	162	156	KOMMiJOBBS) <sup>1</sup>	
Män	141	144		
<b>Sommarjobb/feriepraktik</b>				
Totalt	929	1025	1500	1187
Tjejer	452	513	750	613
Killar	477	512	750	574
<b>Daglig verksamhet</b>				
<b>Årsplatser Daglig verksamhet</b>				
Totalt	274,5	299,4	309	304,5
Kvinnor	98	105,7		112,9
Män	176,5	193,8		191,6
<b>Xenter</b>				
<b>Helårsplatser Yrkeshögskola</b>				
Totalt	242	233	280	214
Kvinnor	140	132		103
Män	102	101		111
<b>Gymnasiala spetsutbildningar</b>				
Totalt		170	193	304,5
Tjejer		120		112,9
Killar		50		191,6

<sup>1</sup> 200 Botkyrkabor ska under året ha en insats inom KOMMiJOBBS. Omräknat till helårsplatser blir det 100.

<b>Botkyrka Vuxenutbildning</b>				
<b>Helårsplatser gymnasial vux</b>				
Totalt	621	782 <sup>2</sup>	582 <sup>3</sup>	384
Kvinnor	444	542		285
Män	170	240		99
<b>Helårsplatser grundläggande vux</b>				
Totalt	277	255	320	245
Kvinnor	222	209	220	
Män	55	46	100	
<b>Helårsplatser Sfi</b>				
Totalt	843	843	910	1036
Kvinnor			545	
Män			365	
<b>Genomsnittligt antal elever på särskild utbildning för vuxna</b>				
Totalt	19	19	10	
Kvinnor	7		5	
Män	12		5	

### Arbets- och kompetenscenter

Sammanlagt under perioden har 518 individer (286 kvinnor och 232 män) varit inskrivna på Arbets- och kompetenscenter. Av dessa är 302 deltagare nyinskrivna.

<sup>2</sup> Inklusiv de 233 platser Botkyrka erhåller statsbidrag för 2013

<sup>3</sup> Inklusiv 233 platser Botkyrka förväntas beviljas statsbidrag för 2014. Beslut om antal beviljade platser kommer först i december 2013. Botkyrka beviljades i januari 2014 statsbidrag för 185,6 platser.



2014-09-18

Referens  
Maria Stjernevall

Mottagare  
Arbetsmarknads- och vuxenutbildningsnämnden

## 2

### Ettårsplan 2015

#### Förslag till beslut

Arbetsmarknads- och vuxenutbildningsnämnden antar förvaltningens förslag till ettårsplan med mål och åtaganden för 2015.

#### Sammanfattning

Kommunfullmäktige har 2014-06-17 beslutat om flerårsplan för 2015-2018.

Ettårsplanen vilar på omvärldsbevakning och nulägesanalys. En samlad bedömning lägger grunden för vilka områden och insatser som är angelägna att fokusera och kraftsamla på under 2015.

Genom en logisk koppling mellan övergripande målbilder och ett mindre antal prioriterade fokusområden skapar vi tydlighet kring vårt uppdrag. Arbetet bedrivs processorienterat. Mätning och uppföljning hjälper oss att vara effektiva och skapar värdefulla underlag för ständiga förbättringar. Ett arbetssätt som har skapat stort engagemang i hela organisationen. Inför 2015 har målarbetet förädlats ytterligare och ett antal omprioriteringar har genomförts i syfte att nå ännu bättre resultat.

Vi har ett starkt fokus på det vi vill åstadkomma. Det innebär att det är uppnådda effekter hos medborgarna som är vägledande för allt vi gör. Flerårsplanen 2015-2018 ger tydliga besked om det som förväntas av den kommunala organisationen. För oss är jobb och utbildning högt prioriterat. Något som också konfirmerats i den arbetsmarknadspolitiska programförklaringen i åtta punkter som kommunfullmäktige antog 2013.

2014-09-18

Kommunens ökade satsningar på att stimulera näringslivsklimatet behöver mötas av vår förmåga att skapa framgångsrika bryggor mellan tillgången på relevant arbetskraft och ”marknadens” efterfrågan. En naturlig följd av detta är vår starka fokusering på strukturpåverkande arbete.

### **Gymnasial vuxenutbildning**

För nämnden är jobb och utbildning högt prioriterat och en stor andel av deltagarna inom den gymnasiala vuxenutbildningen går till arbete eller vidare studier efter avslutad utbildning (76 % enligt delårsrapport 2, 2014).

Nämndens ambition är att kunna anta alla elever som endast har grundskoleutbildning eller som behöver komplettera för att nå högskolebehörighet. Nämndens budgetram för gymnasial vuxenutbildning är 8 mnkr vilket endast räcker för att bevilja en del av de prioriterade grupperna en studieplats. En besvärande osäkerhetsfaktor är hur stor statsbidragstilldelning Botkyrka kommer erhålla 2015. Enligt vårpropositionen 2013 aviserades en minskning av statsbidragen 2015, och utifrån det förväntas statsbidraget minska från ungefär 11 mnkr 2014 till 1 mnkr 2015.

Samtidigt är det 4 481 Botkyrkabor mellan 20-64 år som saknar förvärvsarbete och har högst grundskolebehörighet. Antalet personer som söker till gymnasial vuxenutbildning är stort men endast de mest prioriterade sökande kan beviljas en studieplats.

Vi kommer senare i höst att se över hur vi ska hantera beskedet om minskningar i statsbidragen.

### **Ungdomsgarantin**

Sedan 2010 har Botkyrka kommun satsat på en ungdomsgaranti som innebär att ingen person mellan 18 och 25 år ska vara utan jobb, utbildning eller praktik. Arbetsmarknads- och vuxenutbildningsnämnden har gett förvaltningschefen i uppdrag att under hösten 2014 redovisa vilka effekter som har följt av kommunens arbete sedan 2010 och hur behoven för målgruppen som omfattas av ungdomsgarantin ser ut. Vidare ska förvaltningen, redan under hösten 2014, lämna förslag på hur ”en väg in” för insatser till ungdomar utanför arbetsmarknaden kan etableras samt hur ungdomsgarantin kan vidareutvecklas. Nämnden har i ettårsplanen satt ett tydligt mål om att alla ungdomar mellan 18-25 år,

2014-09-18

som idag saknar arbete, praktik eller utbildning, ska erbjudas en insats inom nämndens verksamheter.

Under 2015 implementeras en organisationsförändring vid Arbetsmarknad- och kompetenscenter som bland annat syftar till att etablera en tydligare ”en väg in” för insatser till ungdomar utanför arbetsmarknaden.

### **Feriepraktik**

Arbetsmarknads- och vuxenutbildningsnämnden samordnar Botkyrka kommuns satsning på feriepraktik. Feriepraktiken innebär att alla ungdomar 16-18 år som söker ska erbjudas en feriepraktik. 2015 beräknas 1450 feriepraktikplatser behövas. I dagsläget har nämnden budget för feriepraktiklöner för 1250 ungdomar samt 1,5 tjänst för samordning av insatsen. Nämnden ser därför behov av ett nödvändigt ekonomiskt tillskott för feriepraktiklöner för en volymökning för ytterligare 200 ungdomar vilket motsvarar 1,4 mnkr. För att bland annat säkra en tillräckligt hög kvalitet i kommunens fortsatta satsning på feriepraktik ser nämnden det angeläget att äska 3,8 mnkr för en ”kvalitetsfond”. Utökade medel avses komma till användning för förstärkt handledarstöd men också för att stimulera till ett stärkt samarbete med näringsliv och ideella organisationer.

### **KOMMiJOB**

Satsningen på kommunala utvecklingsanställningar som inleddes under hösten 2013 fortsätter och kommer att utvecklas. 200 Botkyrkabor (100 helårsplatser), där personer med försörjningsstöd prioriteras, kommer att ta ett viktigt steg närmare den reguljära arbetsmarknaden genom att ha genomgått eller påbörjat en 12 månader lång anställning inom kommunens förvaltningar i kombination med coachande insatser och utbildning.

2014-09-18

## **Xenter**

Xenter roll och funktion kommer under 2015 att ytterligare tydliggöras och integreras inom den geografiska platsen Botkyrka. De verksamheter och den kunskap som finns här behöver komma till nytta på ett bredare plan på vår hemmaarena i Botkyrka.

Vi vill att Xenter utvecklas till att bli det självklara och naturliga valet när det gäller att utforma utbildningar för ökad kompetens och konkurrenskraft. Inte bara för företag och näringsliv utan även för förvaltningar, organisationer och enskilda individer i Botkyrka.

## **Kommunövergripande studie över stödformer för Botkyrkabor med funktionsnedsättning**

Vård- och omsorgsnämnden samt Arbetsmarknads- och vuxenutbildningsnämnden fick inför 2014 i uppdrag att ta fram ett förslag till en slutlig modell där finansieringsansvaret för insatsen daglig verksamhet blir överfört till Vård- och Omsorgsnämnden.

Under våren 2014 har förvaltningarna bedrivit ett gemensamt översynsarbete. Detta arbete har utmynnat i en gemensam uppfattning och ett ställningstagande om att en finansiell nyordning inte bör genomföras utan att man först gjort en kommunövergripande studie. Denna förväntas ha ett fokus på hur de samlade stödformerna för Botkyrkabor med funktionsnedsättningar ska utformas utifrån ett medborgar-/brukarperspektiv.

Kommunens nuvarande organisation och arbetsformer baseras i allt väsentligt på de förutsättningar som rådde i samhället då LSS-lagen stiftades 1994. Sedan dess har nya målgrupper tillkommit, behov förändrats men även att medborgarnas förväntningar på det kommunala stödet blivit annorlunda.

Nämnden föreslår att Kommunledningsförvaltningen ges i uppdrag att koordinera och leda en sådan genomgripande studie, där berörda förvaltningar finns med i arbetet.

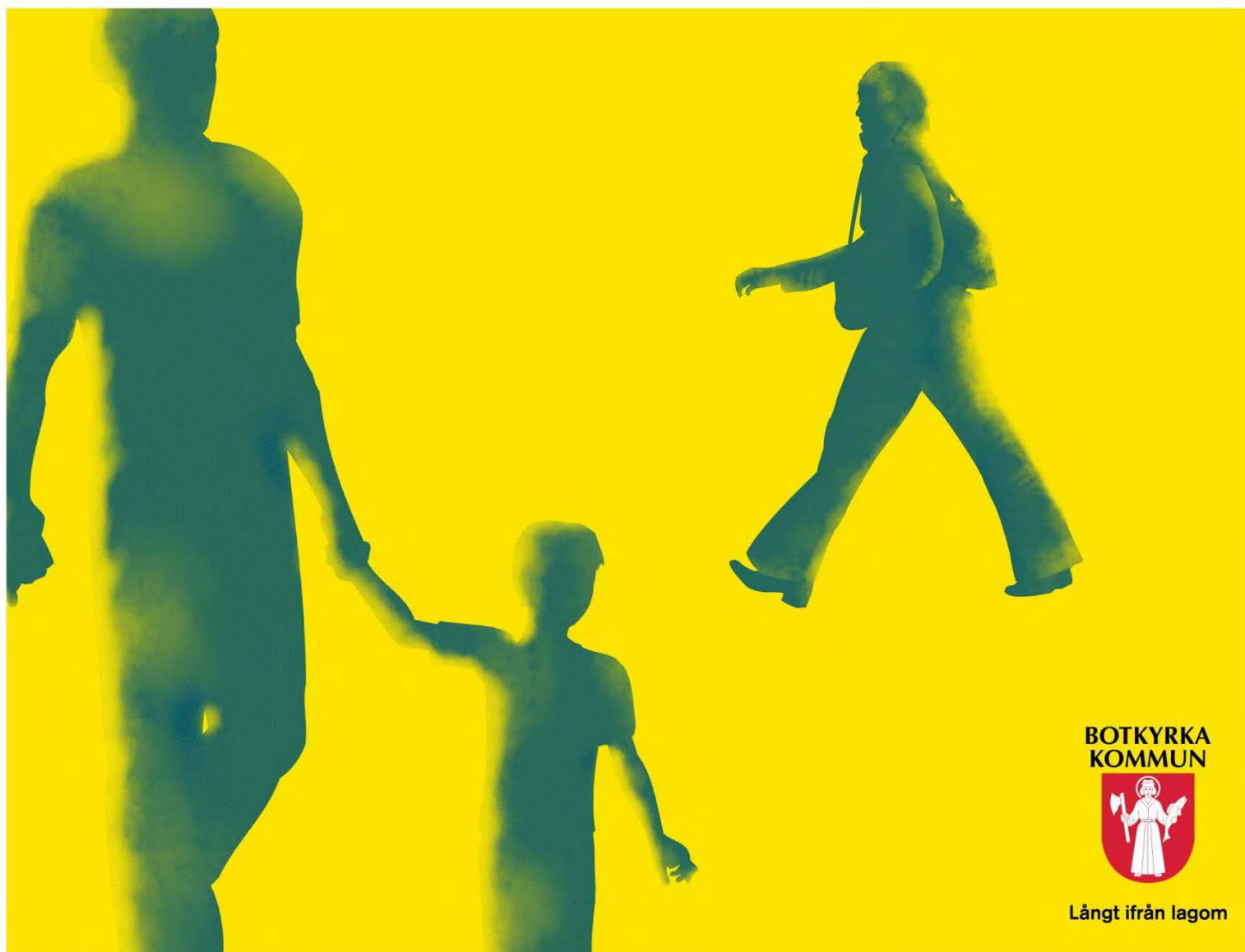
2014-09-18

### **Habiliteringsersättning**

Kommunfullmäktige har beslutat om en höjning av habiliteringsersättningen, som betalas till personer som har insatsen daglig verksamhet. Under hösten 2014 genomför förvaltningen, på uppdrag av nämndens ordförande, en översyn kring hur det samlade ekonomiska utrymmet för habiliteringsersättningen skall utformas. Översynen skall bland annat bygga på diskussioner med deltagare, personal och anhörigföreningar. Ett förslag på fortsatt agerande skall lämnas innan årsskiftet.

**LÅNGT  
IFRÅN LAGOM**

# Arbetsmarknads- och vuxenutbildningsnämndens Ettårsplan 2015



**BOTKYRKA  
KOMMUN**



Långt ifrån lagom



## **Ettårsplan 2015 för arbetsmarknads- och vuxenutbildningsnämnden**

### **Innehåll**

<b>Inledning</b> .....	<b>3</b>
<b>Ansvar och uppdrag</b> .....	<b>4</b>
<b>Samlad analys av uppdrag och nuläge</b> .....	<b>4</b>
Verksamhetsresultat .....	4
Resurser .....	5
<b>Väsentliga områden</b> .....	<b>6</b>
<b>Sammandrag – drift- och investeringsbudget</b> .....	<b>12</b>
<b>Målområde Medborgarnas Botkyrka</b> .....	<b>13</b>
Mål 1 Botkyrkaborna är mer delaktiga i samhällsutvecklingen .....	13
Mål 2 Botkyrkaborna har mer jämställda och jämlika förutsättningar och villkor ....	14
Mål 3 Botkyrkaborna är friskare och mår bättre .....	15
<b>Målområde Framtidens jobb</b> .....	<b>16</b>
Mål 4 Fler Botkyrkabor kan försörja sig på eget arbete eller företagande .....	16
<b>Målområde Välfärd med kvalitet för alla</b> .....	<b>20</b>
<b>Målområde Grön stad i rörelse</b> .....	<b>21</b>
Mål 11 Fler Botkyrkabor har möjlighet att uppleva och skapa kultur .....	22
<b>Målområde En effektiv och kreativ kommunal organisation</b> .....	<b>23</b>
Mål 12 Effektiv organisation med ökad kvalitet och rätt kompetens .....	24
Mål 13 Fossilbränslefri kommunal organisation senast 2015 .....	24
<b>Resursfördelning</b> .....	<b>25</b>
<b>Driftbudget – verksamhetsnivå</b> .....	<b>25</b>
<b>Resursförstärkning</b> .....	<b>26</b>
<b>Investeringar</b> .....	<b>26</b>
<b>Mått och nyckeltal</b> .....	<b>27</b>

## Inledning

Kommunfullmäktige har 2014-06-17 beslutat om flerårsplan för 2015-2018.

Nämndens ettårsplan vilar på omvärldsbevakning och nulägesanalys. En samlad bedömning lägger grunden för vilka områden och insatser som är angelägna att fokusera och kraftsamla på under 2015.

Genom en logisk koppling mellan övergripande målbilder och ett mindre antal prioriterade fokusområden skapar vi tydlighet kring vårt uppdrag. Vårt arbete bedrivs processorienterat. Mätning och uppföljning hjälper oss att vara effektiva och skapar värdefulla underlag för ständiga förbättringar. Ett arbetssätt som uppenbart har skapat stort engagemang hos hela vår organisation. Inför 2015 har vi förädlat vårt målarbete ytterligare och genomfört ett antal omprioriteringar i syfte att nå ännu bättre resultat.

Vi har ett starkt fokus på det vi vill åstadkomma. Det innebär att det är uppnådda effekter hos medborgarna som är vägledande för allt vi gör.

Flerårsplanen 2015-2018 ger tydliga besked om det som förväntas av den kommunala organisationen. Jobb och utbildning sätts mycket högt på den politiska dagordningen. Något som också konfirmerats i den arbetsmarknadspolitiska programförklaringen i åtta punkter som kommunfullmäktige antog 2013.

Arbetsmarknads- och vuxenutbildningsnämnden har utifrån dessa styrande dokument att rusta Botkyrkabor till arbete och studier. Vi sätter därför ett tydligt operativt mål om att minst 2 000 Botkyrkabor, som blivit aktuella för våra insatser, inom sex månader därefter, skall vara i arbete eller studier. En ambitiös målsättning som kräver målmedvetenhet och uthållighet.

Kommunens ökade satsningar på att stimulera näringslivsklimatet behöver mötas av vår förmåga att skapa framgångsrika bryggor mellan tillgången på relevant arbetskraft och ”marknadens” efterfrågan. En naturlig följd av detta är vår starka fokusering på strukturpåverkande arbete. Mer om detta under rubrik Externa arenor.

## **Ansvar och uppdrag**

Arbetsmarknads- och vuxenutbildningsnämnden är:

Huvudman för vuxenutbildningen inkluderande svenska för invandrare samt yrkeshögskoleutbildningar, kvalificerade yrkesutbildningar och annan eftergymnasial utbildning. Huvudmannskapet innefattar även ansvar för studie- och yrkesvägledning för vuxna. Vi är också huvudman för anläggningen Xenter.

I uppdraget ligger också att vara huvudansvariga för kommunens arbetsmarknadsåtgärder och för att samordna sådana åtgärder.

Ansvariga för samhällsorientering enligt lagen om etableringsinsatser för vissa nyanlända invandrare.

Utförare av Daglig verksamhet för personer med funktionsnedsättning på uppdrag av Kommunfullmäktige men där Vård- och Omsorgsförvaltningen företräder myndighetsutövningen.

Utförare av vissa insatser på uppdrag av utbildningsnämnden.

## **Prioriterade målgrupper**

- Unga Botkyrkabor i åldersgruppen 16-24 år
- Botkyrkabor med behov av ökade kunskaper i svenska
- Botkyrkabor som har försörjningsstöd
- Botkyrkabor med låg utbildningsnivå

## **Samlad analys av uppdrag och nuläge**

### **Verksamhetsresultat**

Förvaltningen bedömer att 2014 års prioriterade fokusområden inom språkkompetens, yrkeskompetens och arbetslivskompetens i hög grad ska vara fortsatt prioriterade, men väljer att samla målsättningarna för dessa områden inom ett nytt samlande fokusområde – utbildning och lärande. Under fokusområdet utbildning och lärande kommer också stegförflyttningar inom Daglig verksamhet och Arbets- och kompetenscenters arbetsmarknadsinsatser att lyftas in. En utökad satsning för att lyfta kvinnorna inom Daglig verksamhet kommer att ha särskilt hög prioritet under året. Två nya fokusområden – uppsökande verksamhet och vägledning - har identifierats som viktiga framgångsfaktorer till förvaltningens måluppfyllelse. Arbetet med det strukturpåverkande arbetet fortsätter.

## Resurser

### 2014

Den ekonomiska situationen för nämnden, utifrån prognosen i juni/juli, visar på en budget i balans för 2014. Genom vakanshållningar inom Vuxenutbildningen, Arbets- och kompetenscenter och Xenter prognosticeras ett överskott på 4,4 mnkr vilket nämnden i augusti har tagit beslut om att använda för att bevilja fler sökande en gymnasial vuxenutbildningsplats under 2014.

### 2015

Kommunfullmäktige har 2014-06-17, i flerårsplanen för 2015-2018, beslutat om en ramökning till arbetsmarknads- och vuxenutbildningsnämnden på 13,4 mnkr.

<i>Förändring driftram, miljoner kronor</i>	<i>2015</i>
Volymökning daglig verksamhet	5,0
Volymökning sfi	1,0
Vägledning	1,0
Ökad habiliteringsersättning	0,8
Effektiviseringskrav	-0,7
Löneöversyn 2014 (extrasatsning på höjda lärarlöner)	0,2
Pris- och löneuppräknings 2015	6,0
Summa	13,4

För ökade volymökningar inom Daglig verksamhet och SFI (svenska för invandrare) tillförs 5 respektive 1 miljon kronor.

För att utveckla den arbetsmarknadsinriktade vägledningen och utöka det uppsökande arbetet avsätts 1 miljon kronor till stärkt vägledningsverksamhet.

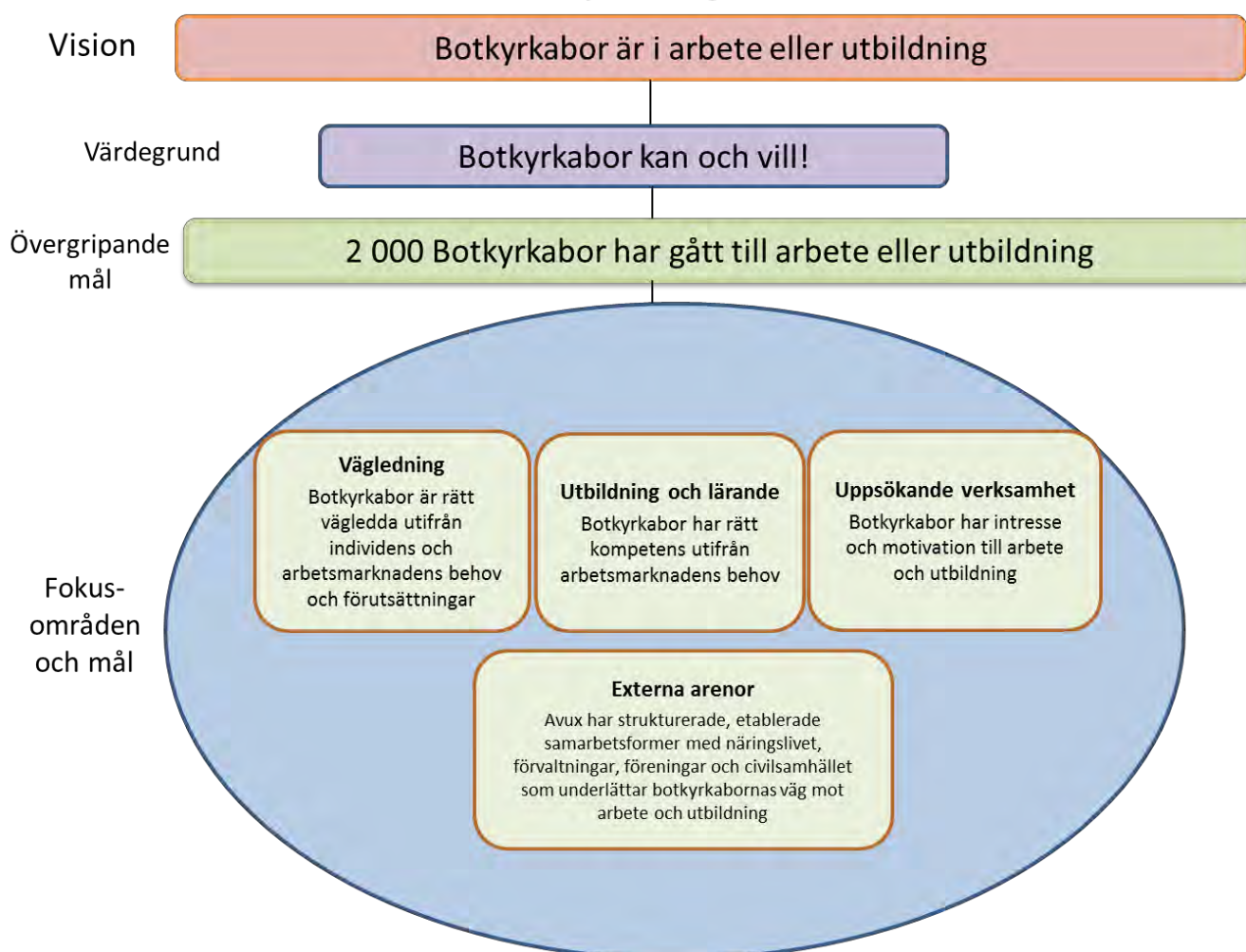
Habiliteringsersättningen, som betalas till personer som har insatsen daglig verksamhet, höjs och för ändamålet avsätts ytterligare 0,8 miljoner kronor. Under hösten 2014 genomför förvaltningen, på uppdrag av nämndens ordförande, en översyn kring hur det samlade ekonomiska utrymmet för habiliteringsersättningen skall utformas. Översynen skall bland annat bygga på diskussioner med deltagare, personal och anhörigföreningar. Ett förslag på fortsatt agerande skall lämnas innan årsskiftet.

## Väsentliga områden

På liknande sätt som för 2014 har nämnden lagt fast en visionsbild, ett övergripande mål, fokusområden och mål. Till varje fokusområde och mål har ett antal mätetal fastställts. Nytt från 2015 är ett tydliggörande av den värdegrund som förvaltningen enats om ska råda och som utgår från medborgaren. Varje medarbetare ska arbeta utifrån att alla individer vi möter har förmåga och vilja att klara sina utbildningar/insatser och gå vidare till arbete eller utbildning.

Utöver de prioriterade fokusområdena har fyra särskilt viktiga tvärfunktionella utvecklingsområden identifierats. Läromodeller/metoder, attityd och bemötande, bryggor till arbete och kompetensutveckling. Förvaltningen kommer på ett strukturerat sätt att driva dessa processer för ökat måluppfyllelse 2015.

## Verksamhetsstyrning inom AVUX 2015



## Vägledning

Som en följd av målsättningen om att etablera ”en väg in” för Botkyrkabor med behov av utbildning och arbetsmarknadsinsatser har en sammanslagning mellan nämndens verksamheter Botkyrka Vägledningscenter och Arbets- och kompetenscenter skett fysiskt. Från årsskiftet 2014/2015 sker sammanslagningen också organisatoriskt. Sammanslagningen tydliggör för Botkyrkaborna var de vänder sig för vägledning mot studier och arbete. Dessutom pågår under hösten 2014 ett utvecklingsarbete i syfte att ta fram ett insatspaket särskilt riktat till nämndens prioriterade målgrupper ungdomar och personer med försörjningsstöd.

Ungdomsarbetslösheten i Botkyrka är hög. Nämnden arbetar därför aktivt och fokuserat med att nå ungdomar utan sysselsättning och erbjuda dem insatser i form av studier, praktik eller andra arbetsmarknadsinsatser, enligt kommunens ungdomsgaranti. Även arbetet med det kommunala informationsansvaret förväntas bli än mer kraftfullt under 2015, genom den nya lag om aktivitetsåtgärder, som träder i kraft 1 januari 2015.<sup>1</sup> Ansvaret för aktivitetsansvaret ligger på Utbildningsförvaltningen och en dialog kring hur uppdraget till Arbetsmarknads- och vuxenutbildningsförvaltningen ska se ut 2015 pågår.

Förvaltningen ser det också angeläget att fördjupa sitt engagemang i samarbete med Utbildningsförvaltningen kring de många ungdomar som riskerar och/eller inte lyckas nå fullständiga betyg på grund- och gymnasieskola.

## Uppsökande verksamhet

För att nå allt fler av de Botkyrkabor som behöver nämndens insatser kommer ett utökat arbete med uppsökande verksamhet att genomföras under 2015.

I genomsnitt är det ungefär 5 000 Botkyrkabor som varje år får en utbildning eller insats inom någon av nämndens verksamheter. Trots detta är det i Botkyrka 4 481 personer mellan 20-64 år som saknar förvärvsarbete och har högst grundskolebehörighet. 5 130 personer är inskrivna på arbetsförmedlingen (3 070 är öppet arbetslösa och 2 060 är sökande i ett program med aktivitetsstöd).

Utöver personer som är inskrivna på arbetsförmedlingen finns dessutom ett stort antal Botkyrkabor som idag står utanför samhället, utifrån att de inte har något registrerad inkomst eller myndighetskontakt<sup>2</sup>. Den undersökning som förvaltningen genomförde 2011 visade att 15 procent av Botkyrkaborna i arbetsför ålder i norra Botkyrka stod helt utanför arbetsmarknaden, vilket motsvarade över 3 360 personer.

## Utbildning och lärande

Nämndens mest framgångsrika åtgärder till ökad sysselsättning är gymnasial vuxenutbildning, sfi-utbildning, grundläggande vuxenutbildning, yrkeshögskoleutbildning, gymnasiala spetsutbildningar i samarbete med utbildningsförvaltningen samt arbetsmarknadsinsatser.

---

<sup>1</sup> Regeringens proposition 2013/14:191 Med fokus på unga – en politik för goda levnadsvillkor, makt och inflytande

<sup>2</sup> Rapport ”Från osynliga till synliga” – Arbetsmarknads- och vuxenutbildningens rapport från 2011-09-11.

Som ovan angetts är det 4 481 personer mellan 20-64 år som saknar förvärvsarbete och har högst grundskolebehörighet (2 003 män och 2 478 kvinnor)<sup>3</sup>. Genom rapporten Stockholm 2020 – en utbildnings- och arbetsmarknadsprognos<sup>4</sup> bedömer man att av de arbeten som kommer att finnas 2020 kommer 25 % av kräva gymnasieutbildning och 75% högskoleutbildning. Kraftfulla insatser behöver därför göras för att öka Botkyrkaborns möjligheter att öka sin utbildningsnivå. Utifrån de förutsättningar som nu gäller förväntas statsbidraget till den gymnasiala vuxenutbildningen **minska med 90%** mellan 2014 och 2015, vilket skulle ge nämnden 10 mnkr i **lägre** intäkter 2015. Vi har förhoppningar om att man från statens sida, senare i höst, kommer att omvärdera tidigare beslut om minskningar i statsbidragen.

Utifrån FN´s konvention artikel 6 om att kvinnor med funktionsnedsättning är utsatta för flerfaldig diskriminering kommer nämnden under målområdet utbildning och lärande att lägga fokus på att från 2015 arbeta för att fler kvinnor inom Daglig verksamhet ska gå till egen försörjning och nå en ökad självständighet, se målområde Välfärd med kvalitet för alla.

Arbetsmarknads- och vuxenutbildningsnämnden samordnar Botkyrka kommuns satsning på feriepraktik. Feriepraktiken innebär att alla ungdomar 16-18 år som söker ska erbjudas en feriepraktik. Kommunledningsgruppen har i september 2014 beslutat om fördelningen av antalet feriepraktikplatser inom respektive förvaltning. Under 2015 beräknas 1450 feriepraktikplatser behövas. I dagsläget har nämnden budget för feriepraktiklöner för 1250 ungdomar samt 1,5 tjänst för samordning av insatsen. Nämnden ser därför behov av ett nödvändigt ekonomiskt tillskott för feriepraktiklöner för en volymökning för ytterligare 200 ungdomar vilket motsvarar 1,4 mnkr. För att säkra kvaliteten i kommunens satsning på feriepraktik ser nämnden också behov av att medel på 3,8 mnkr för en ”kvalitetsfond” tillförs i syfte att stödja kvalitetshöjande åtgärder. Utökade medel avses komma till användning för förstärkt handledarstöd men också för att stimulera till ett stärkt samarbete med näringsliv och ideella organisationer.

Satsningen på kommunala utvecklingsanställningar som inleddes under hösten 2013 fortsätter och kommer att utvecklas. 200 Botkyrkabor (100 helårsplatser), där personer med försörjningsstöd prioriteras, kommer att ta ett viktigt steg närmare den reguljära arbetsmarknaden genom att ha genomgått eller påbörjat en 12 månader lång anställning inom kommunens förvaltningar i kombination med coachande insatser och utbildning.

---

<sup>3</sup> Områdesgruppernas statistik från 2011

<sup>4</sup> Framtagen av Länsstyrelsen i Stockholms Län 2012

### **Externa arenor (strukturpåverkan)**

De kommunala insatserna inom det arbetsmarknadsorienterade området behöver bli mer effektfulla. En avgränsning till förmån för ökade satsningar på de prioriterade målgrupperna förutsätter en mer tydlig ansvars- och arbetsdelning mellan exempelvis staten via Arbetsförmedlingen och kommunen. Ett sådant förhållningssätt ställer ökade krav på fördjupad och förbättrad samverkan parterna emellan. Avux sätter under 2015 fokus på ökad samverkan med en större mängd aktörer såväl inom som utanför kommunen (andra förvaltningar och bolag, externa offentliga aktörer, näringslivsföreträdare, ideella organisationer, sociala ekonomin, fackliga organisationer m.fl.).

Vi kommer sätta särskilt fokus på att utveckla vår samverkan med näringslivsfunktionen och dess externa aktörer. Exploateringsprojekten kring Södra porten kommer att skapa stora möjligheter. Här har vi goda förutsättningar att via rätt insatser matcha, rusta och coacha arbetslösa medborgare till arbete och egenförsörjning.

Vi ser det också angeläget att bredare och djupare samarbeta med de förvaltningar som också möter våra prioriterade målgrupper.

\*\*\*\*\*

### **Ständiga förbättringar utifrån jämförelser med andra**

Utöver befintliga och nya målområden kommer nämnden under 2015 utveckla och kontinuerligt förbättra sitt arbete i alla verksamheter, utifrån principen öppna jämförelser. En utökad användning av jämförbara nyckeltal ska bidra till kvalitets- och verksamhetsutveckling. Under 2014 har vi tagit upprepade initiativ till att hitta andra kommuner med starka avsikter att nå högt ställda mål. Under 2015 kommer vi därför att vidareutveckla vårt påbörjade samarbete med andra, jämförbara kommuner. För att stimulera medarbetare och arbetsgrupper att lära av andra framgångsrika kommuner och organisationer kommer nämnden att avsätta pengar så att vi kan genomföra nationella och internationella studiebesök i utvecklingssyfte.



## Ungdomsgarantin

Sedan 2010 har Botkyrka kommun satsat på en ungdomsgaranti som innebär att ingen person mellan 18 och 25 år ska vara utan jobb, utbildning eller praktik. Under mandatperioden har Arbets- och kompetenscenter avrapporterat hur arbetet med ungdomsgarantin genomförts<sup>5</sup>.

Arbetsmarknads- och vuxenutbildningsnämnden gav förvaltningschefen i uppdrag att under hösten 2014 redovisa vilka effekter som har följt av kommunens arbete sedan 2010 och hur behoven för målgruppen som omfattas av ungdomsgarantin ser ut. Vidare ska förvaltningen, redan under hösten 2014, lämna förslag på hur ”en väg in” för insatser till ungdomar utanför arbetsmarknaden kan etableras samt hur ungdomsgarantin kan vidareutvecklas.

Under 2015 implementeras en organisationsförändring vid Arbetsmarknad- och kompetenscenter som bland annat syftar till att etablera en tydligare ”en väg in” för insatser till ungdomar utanför arbetsmarknaden.

Arbetsmarknads- och vuxenutbildningsförvaltningen kommer under 2015 att etablera samverkansformer tillsammans med Kultur- och fritidsförvaltningen i syfte att utveckla väglednings- och arbetsmarknadsåtgärder på mötesplatser för unga vuxna, exempelvis Albyvägen 7 i Alby samt Ungdomens hus i Fittja.

## Implementering av projekt

### Start-projektet

START (Stöd till arbete) i sin nuvarande form avslutas under 2014. START vänder sig till personer med kognitiv funktionsnedsättning - en målgrupp som i många sammanhang faller mellan stolarna när det gäller olika möjligheter till stödinsatser för att etablera sig på arbetsmarknaden. Projektet prövar en ny arbetsmetod<sup>6</sup> och samverkansmodell. Till och med augusti 2014 har mer än 50% av de personer som har varit aktuella i START fått subventionerade anställningar eller gått vidare till studier. Den genomsnittliga åldern för deltagarna i projektet är 24-25 år vilket också innebär att måluppfyllelsen inom ramen för ungdomsgarantin ökar.

Projektet uppvisar så pass goda resultat att ett fortsatt arbete planeras ske under 2015 med målsättning att under året finna former för mer permanent lösning. Målsättning är också att med en ESF-ansökan utveckla insatserna ytterligare. Det innebär långsiktiga aktivitetsmål under 2016 och framåt. En förutsättning för att säkerställa ett fortsatt kvalitativt arbete med START-modellen, är nära samverkan med Arbetsförmedlingen (AF) med en långsiktig finansiering från AF.

### Academic Power

Academic Power är ett utvecklingsprojekt som medfinansieras av Europeiska integrationsfonden. Projektet avslutas i mars 2015. Inom projektet har man arbetat med att utveckla en hållbar metod för att synliggöra kompetenser och erfarenheter hos utländska akademiker med hjälp av digitala verktyg och muntlig kommunikation. Delar av projektet har varit aktiviteter inom svenskundervisning, studie- och yrkesvägledning, nätverksaktiviteter i form av arbetsmarknadsdagar och mentorskapsprogram. Projektet är ett brett samverkansprojekt där arbetsförmedlingen är en av samarbetsparterna. Projektet uppvisar så goda resultat att ett fortsatt arbete planeras ske under 2015.

---

<sup>5</sup> Rapport 2012-04-11 Arbetsmarknads- och vuxenutbildningsförvaltningens insatser för ungdomar 2012  
Delårsrapport 2, 2013-09-11 Botkyrkas kommuns ungdomsgaranti

<sup>6</sup> Metod: Supported Employment Toolkit som följer de olika stegen i European Union of Supported Employment Toolkit”

### **Kompis Sverige**

Projektet Kompis Sverige drivs i samarbete med Röda Korset i Stockholm och handlar om att sänka de sociala barriärerna mellan etablerade och nyanlända svenskar i Botkyrka och övriga Stockholm. Det sker genom att Röda Korset introducerar etablerade och nyanlända till ett och samma sociala nätverk som leder till ett ömsesidigt utbyte av tankar och erfarenheter, och inte minst synen på vardagslivet i Stockholm och i Botkyrka. Arbetsmarknads- och vuxenutbildningsförvaltningen har medfinansierat projektet under 2014 och en fortsättning är önskvärd utifrån projektets goda resultat.

### **Samlade stödformer för Botkyrkabor med funktionsnedsättning**

I ettårsplanerna för 2014 har Vård- och omsorgsnämnden samt Arbetsmarknads- och vuxenutbildningsnämnden fått i uppdrag att ta fram ett förslag till en slutlig modell där finansieringsansvaret för insatsen *daglig verksamhet* blir överfört till Vård- och Omsorgsnämnden.

Under våren 2014 har förvaltningarna bedrivit ett gemensamt översynsarbete. Detta arbete har utmynnat i en gemensam uppfattning och ett ställningstagande om att en finansiell nyordning inte bör genomföras utan att man först gjort en kommunövergripande studie. Denna förväntas ha ett fokus på *hur de samlade stödformerna* för Botkyrkabor med funktionsnedsättningar ska utformas utifrån ett medborgar-/brukarperspektiv.

Kommunens nuvarande organisation och arbetsformer baseras i allt väsentligt på de förutsättningar som rådde i samhället då LSS-lagen stiftades 1994. Sedan dess har nya målgrupper tillkommit, behov förändrats men även att medborgarnas förväntningar på det kommunala stödet blivit annorlunda.

Vi föreslår att Kommunledningsförvaltningen ges i uppdrag att koordinera och leda en sådan genomgripande studie, och där berörda förvaltningar finns med i arbetet.

### **Xenters positionering i Botkyrka**

Xenter roll och funktion kommer under 2015 att ytterligare tydliggöras och integreras inom den geografiska platsen Botkyrka. De verksamheter och den kunskap som finns här behöver komma till nytta på ett bredare plan på vår hemmaarena i Botkyrka.

Vi vill att Xenter utvecklas till att bli det självklara och naturliga valet när det gäller att utforma utbildningar för ökad kompetens och konkurrenskraft. Inte bara för företag och näringsliv utan även för förvaltningar, organisationer och enskilda individer i Botkyrka.

Genom att utveckla nätverk lokalt och regionalt kan fler bryggor till arbetsliv och utbildningar skapas, till nytta för alla som deltar i Avux verksamheter. Vid Xenter formas nya läromodeller, som använder ny teknik och forskning som grund, för att skapa ett effektivt lärande för våra prioriterade målgrupper, för studenter och för företag. Här ska vi finna en mötesplats för olikheter, som berikar både individer, organisationer och näringsliv i Botkyrka. Det skall också vara platsen där goda exempel på lärande och utveckling från hela världen möts.

Vi lägger kraft på att utveckla läromodeller och kvalitativa mätmetoder, som genom rätt bemötande garanterar att lärandet är effektivt och att utvecklingen mäts på rätt sätt – oavsett från vilken nivå lärandet än startar.

Vi vill se Xenter som ett nav för framtidsbranscher för att rekrytera och utbilda personal. Här skall man också kunna utveckla samarbetsstrukturer och utveckling, exempelvis inom 3D-teknik och upplevelsenäringen.

## Sammandrag – drift- och investeringsbudget

Miljoner kronor	Bokslut 2012	Bokslut 2013	Budget 2014	Budget 2015
Verksamhetens intäkter(+)	57,6	58,4	69,4	59,4**
Verksamhetens kostnader (-)	-242,9	-248	-277,7 *	-281,1
Nettokostnad (+/-)	-185,3	-189,5	-208,3 *	-221,7
Nettoinvesteringar (+/-)	-1,7	-3,1	-2,5	-5

\* Exkl. ramförstärkning från kompetensfonden samt för extra satsning på lärarlöner samt ombudgetering från 2013 för de kommunala resursjobben.

\*\* Utifrån att intäkter för gymnasial vuxenutbildning förväntas minska med 10 mnkr jämfört med 2014 utifrån regeringens budgetproposition från 2013. I budgetpropositionen för 2014 lämnades inga nya besked om statsbidragen till gymnasial vuxenutbildning.

## Målområde Medborgarnas Botkyrka

Nämnden kraftsamlar för att öka förutsättningarna för Botkyrkabor att nå egen försörjning genom arbete och meningsfull sysselsättning. En ökad uppsökande verksamhet i grupper som står utanför arbetsmarknaden förväntas öka möjligheterna att genomföra insatser för fler medborgare och därmed höja utbildningsnivån generellt i Botkyrka kommun.

Mål 1 Botkyrkaborna är mer delaktiga i samhällsutvecklingen

### Nämndmål

Förutsättningarna för kvalitativ delaktighet i samhället är starkt kopplade till egen försörjning vilket är vårt övergripande mål. På väg mot egen försörjning är möjligheten att kunna påverka under tiden för sin utbildning/insats viktig. Vi har därför valt att mäta delaktighet och inflytande i alla våra verksamheter.

### Mätbart nämndmål

Mätbart mål (Procent)	Utfall 2012	Utfall 2013	Mål 2014	Mål 2015
<b>Våra deltagare/studerande ska uppleva en hög grad av delaktighet och inflytande</b>				
Daglig verksamhet				
Kvinnor och män	47		55	55
Kvinnor	41			
Män	52			
SFI				
Kvinnor och män			75	80
Kvinnor				
Män				
Grundläggande vuxenutbildning				
Kvinnor och män	65		70	80
Kvinnor	67			
Män	58			
Gymnasial vuxenutbildning				
Kvinnor och män	68		70	70
Kvinnor	69			
Män	62			
Arbetsmarknadsinsatser				
Kvinnor och män	83		85	85
Kvinnor	81			
Män	84			
YH-utbildningar				
Kvinnor och män		76	80	80
Kvinnor				
Män				
Gymnasial spetsutbildning				
Tjejer och killar				80
Tjejer				
Killar				

Alla verksamheter genomför enkätundersökningar med bland annat frågor kring upplevd delaktighet. Frågeställningen skiljer sig åt mellan verksamheterna och ofta finns flera frågor som berör delaktighet. De frågor som utgör underlag för mål och utfall i tabellen återfinns i bilaga 1

Mål 2 Botkyrkaborna har mer jämställda och jämlika förutsättningar och villkor

**Mätbart nämndmål**

Avux uppnår lika goda resultat för kvinnor och män

Mätbart mål	Mål 2015 Kvinnor/Män i %
<b>Avux uppnår lika goda resultat för kvinnor och män inom sina utbildningar/insatser</b>	
SFI	100
Grundläggande vuxenutbildning	100
Gymnasial vuxenutbildning	100
Yrkehögskoleutbildning	100
Gymnasial spetsutbildning	100
Daglig verksamhet på företag	100
Stegförflyttningar inom Daglig verksamhet	100
Löneanställningar inom Daglig verksamhet	100
Arbetsmarknadsåtgärder	100

**Målkomentar:**

Ovanstående tabell avser förhållandet i måluppfyllelse mellan kvinnor och män med hänsyn tagen till hur många kvinnor respektive män som avslutar en insats eller utbildning.

För räkneexempel på hur utfallet beräknas, se bilaga 2.

Mål 3 Botkyrkaborna är friskare och mår bättre

***Mätbart nämndmål***

Mätbart mål (Procent)	Mål 2015
75% av deltagarna inom KOMMiJOBBS ska ha en förbättrad upplevd hälsa efter avslutad anställning jämfört med vid anställningens början.	
- Kvinnor	75
- Män	75

**Målkomentar**

En av nämndens insatser är de kommunala utvecklingsanställningarna (KOMMiJOBBS), där 200 Botkyrkabor under året kommer att ha en anställning inom kommunen. Det övergripande målet för satsningen är att minst hälften av deltagarna efter avslutad anställning ska gå till egen försörjning vilket påtagbart kommer att öka förutsättningarna till förbättrad upplevd hälsa.

***Åtagande***

Samtliga verksamheter ska genomföra hälsofrämjande aktiviteter för deltagare och studerande

## Målområde Framtidens jobb

Mål 4 Fler Botkyrkabor kan försörja sig på eget arbete eller företagande

### Mätbart nämndmål – utbildning och lärande

Mätbart mål utbildning och lärande	Mål 2013	Mål 2014	Mål 2015
<b>Genom gymnasial vuxenutbildning ska 745 Botkyrkabor gå till arbete eller vidare utbildning</b>			
- Kvinnor			530
- Män			215
<b>Genom SFI-utbildning och grundläggande vuxenutbildning ska 1 100 Botkyrkabor gå till arbete eller vidare utbildning</b>			
- Kvinnor			680
- Män			420
<b>Genom en yrkeshögskoleutbildning ska 32 Botkyrkabor gå till arbete eller vidare utbildning<sup>7</sup></b>			
- Kvinnor			18
- Män			14
<b>Genom en gymnasial spetsutbildning ska 14 Botkyrkabor gå till arbete eller vidare utbildning</b>			
- Kvinnor			10
- Män			4
<b>Genom KOMMiJOBBS ska 50 Botkyrkabor gå till arbete eller vidare utbildning</b>			
- Kvinnor			25
- Män			25
<b>Genom arbetsmarknadsinsatser ska 160 Botkyrkabor gå till arbete eller vidare utbildning</b>			
- Kvinnor			80
- Män			80

### Målkommentar

Målet kommer att följas upp genom telefonsamtal **till alla** deltagare efter avslutad utbildning/insats. Skillnaden i målet för kvinnor och män beror på att en majoritet av de studerande på vuxenutbildningen är kvinnor.

<sup>7</sup> Eftersom det är riksintag till Xenters yrkeshögskoleutbildningar så är det en mindre del av de studerande som är Botkyrkabor.

### ***Nämndmål - Ungdomsgaranti***

Alla ungdomar mellan 18-25 år, som idag saknar arbete, praktik eller utbildning, ska erbjudas en insats inom nämndens verksamheter.

### **Målkommentar**

Sedan 2010 har Botkyrka kommun en ungdomsgaranti som innebär att ingen mellan 18 och 25 år ska vara utan jobb, utbildning eller praktik.

### ***Nämndmål – Vägledning***

Botkyrkabor är rätt vägleda utifrån individens och arbetsmarknadens behov och förutsättningar.

<b>Mätbart mål Vägledning</b>	<b>Mål 2013</b>	<b>Mål 2014</b>	<b>Mån 2015</b>
Minst 85 % av Botkyrkaborna ska vara nöjda med den vägledning de fått			
- Kvinnor			85%
- Män			85%
Andelen avbrott från gymnasial vuxenutbildning ska vara högst 12 %			
- Kvinnor			12%
- Män			12%
Minst 75% av Botkyrkaborna som studerar inom den gymnasiala vuxenutbildningen ska svara ja på frågan om de har en studieplan			
- Kvinnor			75%
- Män			75%
31/12 2015 är en utvecklad och samordnad uppföljningsfunktion för stöd till studerande inom gymnasial vuxenutbildning satt i drift			

### **Åtagande**

För att utveckla vägledningsverksamheten kommer en kvalitativ undersökning att genomföras där vi följer ett antal deltagare från första vägledningsbesöket och ett år framåt.



***Nämndmål – arbetsmarknads- och vuxenutbildningsförvaltningen har utvecklat sitt systematiska arbete med att skapa bryggor till arbete för Botkyrkaborna***

Mätbart mål (procent)	Mål 2015			
<b>Samarbets- och utvecklingsarenor är etablerade som bryggor till arbete för botkyrkaborna</b>	Forum har etablerats	Ledamöter och mötesschema är fastställt	Handlingsplan är framtagen	Operativt arbete är påbörjat
Med civilsamhället		2	10	10
Med näringslivet	8	8	4	
Med andra förvaltningar	4	10	24	20
<b>Summa</b>	<b>12</b>	<b>20</b>	<b>38</b>	<b>30</b>

**Målkommentar**

För att underlätta för Botkyrkaborna att gå till arbete ska arbetsmarknads- och vuxenutbildningsförvaltningen integrerat med det ordinarie arbetet inom verksamheterna skapa bryggor till arbete. Exempel på hur detta kan uppnås är genom mentorskapsprogram, praktikplatser, samarbete med företag med arbetskraftsbrist, kommunala utvecklingsanställningar etc. Arbetet med att skapa många, verkningbara bryggor kommer att ledas och samordnas genom förvaltningens utvecklingsfunktion.

***Mätbart nämndmål – feriepraktik***

1450 ungdomar ges möjlighet att få arbetslivserfarenhet och meningsfull sysselsättning genom ett feriejobb	Utfall 2014	Mål 2015
Inom kommunens förvaltningar - Tjejer	424	500
Inom kommunens förvaltningar - Killar	380	500
Inom föreningslivet i Botkyrka - Tjejer	111	110
Inom föreningslivet i Botkyrka - Killar	97	110
Inom kommunala bolag i Botkyrka – Tjejer	58	75
Inom kommunala bolag i Botkyrka - Killar	82	75
Inom Sociala företag – Tjejer	20	15
Inom Sociala företag - Killar	10	15
Övriga platser – Tjejer	5	
Övriga platser - Killar	-	
Genom matchning mot näringslivet – Tjejer	-	25
Genom matchning mot näringslivet – Killar	-	25

**Målkommentar**

Arbetsmarknads- och vuxenutbildningsnämnden samordnar Botkyrka kommuns gemensamma satsning på feriepraktik. Satsningen innebär att alla ungdomar 16-18 år som söker ska erbjudas en feriepraktik. Arbetsmarknads- och vuxenutbildningsnämnden har en budget för feriepraktiklöner för 1250 ungdomar samt 1,5 tjänst för samordningspersonal. Nämnden har dock inte tillförts särskilda medel för finansiering av handledare, arbetskläder, arbetsredskap, skyddsutrustning etc. Kommunledningsgruppen

har i september 2014 beslutat om följande fördelning av antalet feriepraktikplatser inom respektive förvaltning.

Förvaltning	Platser 2014	KLG s slutliga fördelning till ettårsplan 2015
Avux	48	<b>71</b>
Klf	136	<b>51</b>
Kof	169	<b>160</b>
Sbf	246	
Nya sbf	8	<b>21</b>
Tekniska	323	<b>406</b>
Soc	5	<b>11</b>
Uf	107	<b>117</b>
Vof	108	<b>163</b>
Total	819	<b>1 000</b>

2014 sökte och beviljades 1387 ungdomar en feriepraktikplats<sup>8</sup>.

Utifrån ungdomarnas ökade kännedom om insatsen förväntas antalet sökande 2015 bli fler än 2014. 1700 ungdomar förväntas söka och erbjudas en feriepraktikplats 2015, vilket förväntas innebära att 1450 ungdomar genomför en feriepraktikperiod inom kommunens förvaltningar, föreningar och bolag 2015. För att klara detta åtagande behöver nämnden ett ekonomiskt tillskott i volymökning för feriepraktiklöner för 200 ungdomar vilket motsvarar 1,4 mnkr. För att säkra kvaliteten i kommunens satsning på feriepraktik ser nämnden, understödd av kommunens förvaltningar, behov av att äska medel på 3,8 mnkr för en "kvalitetsfond", i syfte att stödja kvalitetshöjande åtgärder. Kvalitetshöjande åtgärder som kan användas t.ex. för handledarstöd eller i samarbetet med näringsliv och föreningar.

### Åtagande

Arbetsmarknads- och vuxenutbildningsförvaltningen åtar sig att för egen del ta emot och handleda 71 feriepraktikanter under 2015. Dessutom åtar sig förvaltningen att samordna den kommungemensamma feriepraktikinsatsen, ombesörja matchningsuppgifter, svara för viss handledarutbildning och hantera kvalitetshöjande insatser med hjälp av "kompetensfonden"

<sup>8</sup> 1187 ungdomar genomförde en feriepraktikperiod.

## **Målområde Välfärd med kvalitet för alla**

### ***Nämndmål – fokusområde uppsökande verksamhet***

Botkyrkabor har intresse och motivation till arbete och utbildning

### **Målkommentar**

I genomsnitt är det ungefär 5 000 Botkyrkabor som varje år får en utbildning eller insats inom någon av nämndens verksamheter. Trots detta är det i Botkyrka 4 481 personer mellan 20-64 år som saknar förvärvsarbete och har högst grundskolebehörighet. 5 130 personer är inskrivna på arbetsförmedlingen (3 070 är öppet arbetslösa och 2 060 är sökande i ett program med aktivitetsstöd).

För att nå de Botkyrkabor som ännu inte kommit i kontakt med nämndens verksamheter kommer ett utökat arbete med uppsökande verksamhet att genomföras under 2015. Utifrån våra prioriterade målgrupper skapar vi externa samarbeten och finns på nya arenor.

### ***Åtagande***

Botkyrka vuxenutbildning kommer att utveckla sin Lärvox-utbildning för personer med kognitiv funktionsnedsättning och där minst 30 Botkyrkabor med behov av utbildning ska sökas upp, motiveras och påbörja en utbildning.

### ***Åtagande – ”Kvinnolyftet”***

Kvinnor inom Daglig verksamhet ska uppmuntras att ha sin dagliga verksamhet på företag och därigenom öka sina möjligheter till en löneanställning

Andelen män som har sin dagliga verksamhet på företag har under flera år legat något högre än kvinnornas andel. Det är också en betydligt högre andel av männen som har lämnat sin dagliga verksamhet till förmån för en löneanställning. Från 2015 kommer vi därför att lägga ännu större fokus på kvinnornas utveckling.

### **Mätbart nämndmål - Självständighet**

Mätbart mål (%)	Mål 2014	Mål 2015
Mer än 25 % av kvinnorna inom Daglig verksamhets arbetsgrupper har gjort en stegförflyttning. - Kvinnor		25

#### **Målkomentar**

Målet mäts genom uppföljningar 4 gånger/år av deltagarnas inom daglig verksamhets arbetsgrupper. Som ett lyckat resultat avses då en person går till en löneanställning, går ut i praktik eller gör ett byte av verksamhet då det är resultatet av en ökad grad av självständighet.

#### **Åtagande**

En kvalitativ metod för uppföljning av våra deltagares stegförflyttningar<sup>9</sup> kommer att tas fram under 2015. Arbetet med detta kommer att ledas av Xenter och flera av förvaltningens verksamheter kommer att vara involverade i arbetet.

#### **Målområde Grön stad i rörelse**

#### **Åtagande**

Enligt FN:s konvention om rättigheter för personer med funktionsnedsättning artikel 9 ska arbetsplatser och offentliga lokaler vara fysiskt tillgängliga för personer med funktionsnedsättning. Nämnden åtar sig därför att tillgänglighetsanpassa sina lokaler genom att i ett första steg inventera hur väl anpassade lokalerna är för personer med funktionsnedsättning. Delar av investeringsbudgeten för 2015 kommer därefter att användas för att tillgänglighetsanpassa de lokaler som ännu inte uppfyller kraven.

<sup>9</sup> De flesta av våra deltagare får vid insatsens/utbildningens slut ett betyg/intyg. På vägen mot betyg/intyg är det viktigt i motivationshöjande syfte att synliggöra och dokumentera de kunskaper deltagaren har uppnått (stegförflyttningar). Färdiga modeller för att mäta stegförflyttningar finns tillgängliga, men ska under 2015 anpassas efter förvaltningens verksamheter.

### **Målområde Kultur och kreativitet ger kraft**

Mål 10 Kommunen stimulerar kreativitet och entreprenörskap

#### ***Åtagande***

Nämnden åtar sig att fortsätta utveckla arbetet med kreativitet och entreprenöriella förhållningssätt som en framgångsfaktor för goda resultat i verksamheten.

Mål 11 Fler Botkyrkabor har möjlighet att uppleva och skapa kultur

#### ***Åtagande***

Nämnden åtar sig att fortsätta integrera kulturella uttryck som exempelvis teater och film i verksamheternas operativa arbete.

## Målområde En effektiv och kreativ kommunal organisation

### Mätbart nämndmål – externa arenor

Mätbart mål (procent)	Mål 2015			
<b>8 samarbets- och utvecklingsarenor är etablerade</b>	Forum har etablerats	Ledamöter och mötesschema är fastställt	Handlingsplan är framtagen	Operativt arbete är påbörjat
<b>Vård och omsorgsförvaltningen</b>				
• Beställar-utförarmodell med finansiering	2	2		
• Kommunalt helhetsgrepp i agerandet för funktionsnedsatta	2	2	6	5
<b>Näringslivsenheten</b>				
• Eriksbergsområdet (södra porten)	4	4	4	
• Upprustning miljonprogramsområdena	4	4		
<b>Utbildningsförvaltningen</b>				
• Samordnade insatser för ungdomar i riskzon (inom gymnasieskolan)		2	6	5
<b>Kultur- och Fritidsförvaltningen</b>				
• Samordnade insatser för ungdom i riskzon		2	6	5
<b>Socialförvaltningen</b>				
• Samordnade insatser för målgruppen med försörjningsstöd		2	6	5
<b>Arbetsförmedlingen</b>				
• Förstärkta och mer effektiva arbetsformer för Avux målgrupper		2	10	10
	12	20	38	30

### Målkomentar

De kommunala insatserna inom det arbetsmarknadsorienterade området behöver bli mer effektfulla. En avgränsning till förmån för ökade satsningar på de prioriterade målgrupperna förutsätter en mer tydlig ansvars- och arbetsdelning mellan exempelvis staten via Arbetsförmedlingen och kommunen. Ett sådant förhållningssätt ställer ökade krav på fördjupad och förbättrad samverkan parterna emellan. Avux sätter under 2015 fokus på ökad samverkan med en större mängd aktörer såväl inom som utanför kommunen (andra förvaltningar och bolag, externa offentliga aktörer, näringslivsföreträdare, ideella organisationer, sociala ekonomin och fackliga organisationer).

Vi kommer sätta särskilt fokus på att utveckla vår samverkan med näringslivsfunktionen och externa aktörer. Exploateringsprojekten kring Södra porten kommer att skapa stora möjligheter. Här har vi goda förutsättningar att via rätt insatser matcha, rusta och coacha arbetslösa medborgare till arbete och egenförsörjning.

Vi ser det också angeläget att bredare och djupare samarbeta med de förvaltningar som också möter våra prioriterade målgrupper.

Siffrorna används för att grafiskt kunna följa upp hur arbetet med strukturpåverkan framskrider.

## Mål 12 Effektiv organisation med ökad kvalitet och rätt kompetens

### **Åtagande**

Avux kommer under 2015 avsätta 200 000 kr som verksamheter inom förvaltningen kan söka pengar från för att göra nationella eller internationella studiebesök hos andra framgångsrika kommuner, organisationer eller verksamheter.

### **Åtagande**

Ett av förvaltningens prioriterade utvecklingsområden 2015 är att utveckla nya läromodeller/metoder. Arbetet med detta kommer att ledas av förvaltningens utvecklingsfunktion och alla förvaltningens verksamheter kommer att vara involverade i det tvärfunktionella arbetet.

### **Åtagande**

Ett av förvaltningens prioriterade utvecklingsområden 2015 är att arbeta med alla förvaltningens verksamheter med attityder och bemötande, alltifrån hur vi svarar i telefon till hur vi arbetar med vår värdegrund, med den interkulturella strategin och med jämställdhetsstrategin. Arbetet med detta kommer att ledas av förvaltningens utvecklingsfunktion och alla förvaltningens verksamheter kommer att vara involverade i arbetet

### **Åtagande**

Ett av förvaltningens prioriterade utvecklingsområden 2015 är att utveckla ett systematiskt sätt att arbeta med kompetensutveckling med syftet ökad måluppfyllelse. Arbetet med detta kommer att ledas av förvaltningens HR-funktion och alla förvaltningens verksamheter kommer att vara involverade i arbetet.

## Mål 13 Fossilbränslefri kommunal organisation senast 2015

Mätbart mål (%)	Utfall 2012	Mål 2013	Mål 2014	Mål 2015
Avux verksamheter ska minska sin elförbrukning med minst 1% jämfört med 2014 års förbrukning			-2	-1

### **Åtagande**

Samtliga enheter ska källsortera enligt den nivå som avfallsentreprenören kan hantera.

### **Åtagande**

Förvaltningen åtar sig att undersöka möjligheten att återvinna matavfall för produktion av biogas och i de fall det är möjligt starta med det.

## Resursfördelning

### Driftbudget – verksamhetsnivå

Verksamhet tusental kronor	Bokslut 2013 netto	Budget 2014 netto	Budget 2015 netto	Förändr 2014-15 netto
Central förvaltning och nämnd	-8 412	-21 904 <sup>10</sup>	-22 500	+595
Botkyrka vuxenutbildning	-45 403	-47 985	-50 330	+2 345
Botkyrka Vägledningscenter	-14 381	-16 276	-17 680	+1 404
Arbets- och kompetenscenter	-34 002	-29 766	-30 590	+824
Daglig verksamhet	-70 051	-75 750	-83 450	+7 700
Xenter	-17 296	-16 648	-17 150	+502
<b>Summa</b>	<b>-189 547</b>	<b>-208 330<sup>11</sup></b>	<b>-221 700</b>	<b>+13 370</b>

Fördelningen av budgetramen för 2015 kan komma att justeras. Antalet sökande till gymnasial vuxenutbildning ökar och statsbidragen för 2015 förväntas minska med 10 mnkr jämfört med 2014. Gymnasial vuxenutbildning är en av nämndens mest framgångsrika insatser när det gäller hur många studerande som går till arbete eller vidare utbildning och en ramjustering till förmån för gymnasial vuxenutbildning kan därför komma att ske.

I tabellen ovanstående har följande förändringar mellan 2014 och 2015 skett:

- Central förvaltning och nämnd: pris- och löneökningar 0,6 mnkr.
- Botkyrka Vuxenutbildning: volymökning Sfi 1 mnkr, kompensation för extrasatsning på höjda lärarlöner 2014 0,125 mnkr, pris- och löneökningar 1,22 mnkr.
- Botkyrka Vägledningscenter: ökad uppsökande verksamhet 1 mnkr, pris och löneökningar 0,4 mnkr.
- Arbets- och kompetenscenter: pris- och löneökningar 0,8 mnkr.
- Xenter: kompensation för extrasatsning på höjda lärarlöner 2014 0,075 mnkr, pris och löneökningar 0,42 mnkr.

Effektiviseringskravet på 0,7 mnkr har fördelats jämnt över verksamheterna.

<sup>10</sup> Samordningen för feriepraktik flyttades från 2014 till central förvaltning från att tidigare ha legat på Arbets- och kompetenscenter.

<sup>11</sup> Budgetramen är exkl. ombudgeteringar mellan 2013 och 2014 och exkl. ersättningar från kompetensfonden och den extra satsningen på lärare som gjorde under 2014.



## Resursförstärkning

### Feriepraktik

För att möta behovet av 1450 feriepraktikanter behöver nämnden ett ekonomiskt tillskott för volymökningar för feriepraktiklönerna till 200 fler ungdomar. Förväntat behov för detta är 1,4 mnkr.

För Botkyrkas feriepraktikinsats behöver budgetramen utökas med minst 3,8 mnkr. Utökade medel avses komma till användning för förstärkt handledarstöd men också för att stimulera till ett stärkt samarbete med näringsliv och ideella organisationer.

### Gymnasial vuxenutbildning

Nämndens ambition är att kunna anta alla elever som endast har grundskoleutbildning eller som behöver komplettera för att nå högskolebehörighet. Nämndens budgetram för gymnasial vuxenutbildning är ca 8 mnkr vilket endast räcker till en mindre del av de prioriterade grupperna. En besvärande osäkerhetsfaktor är hur stor statsbidragstilldelning Botkyrka kommer erhålla 2015. Enligt vårpropositionen 2013 aviserades en minskning av statsbidragen 2015, och vår beräkning utifrån det innebär att statsbidraget lär minska från ungefär 11 mnkr 2014 till 1 mnkr 2015.

Samtidigt är det 4 481 Botkyrkabor mellan 20-64 år som saknar förvärvsarbete och har högst grundskolebehörighet. Antalet personer som söker till gymnasial vuxenutbildning är stort och trots de senaste årens höga statsbidrag har endast de mest prioriterade sökande kunnat beviljas en studieplats.

### Resursåterföring

Nämnden har i flerårsplanen erhållit 5 mnkr för att klara en utökad volym inom Daglig verksamhet. Den senaste prognosen visar att antalet personer inte kommer att bli så många som vi tidigare trodde. Nämnden har därför möjlighet att avstå från 800 000 kr av ramhöjningen.

### Investeringar

Projekt (miljoner kronor)	Bokslut 2013	Budget 2014	Budget 2015
Tillgänglighetsanpassning av lokaler utifrån FN-konvention (se målområde Grön stad i rörelse)			1
Arbets- och kompetenscenter – ombyggnation för ny organisation			1,5
Daglig verksamhet - upprustning av lokaler	1	1,25	1,2
Xenter – ny teknik	2,1	1,25	1
Botkyrka Vuxenutbildning - möbler och teknik			0,8
<b>Summa investeringar</b>	<b>3,1</b>	<b>2,5</b>	<b>5</b>

## Mått och nyckeltal

Mått/ nyckeltal	Bokslut 2012	Budget 2013	Budget 2014	Budget 2015
<b>Arbets- och kompetenscenter</b>				
<b>Helårsplatser arbetsmarknadsprogram</b>				
Totalt	303	330	400 (inkl. 100	400
Kvinnor	162		KOMMiJOBB) <sup>12</sup>	
Män	141			
<b>Sommarjobb/feriepraktik</b>				
Totalt	929	1000	1500	1450
Tjejer	452		750	725
Killar	477		750	725
<b>Daglig verksamhet</b>				
<b>Årsplatser Daglig verksamhet</b>				
Totalt	274,5	289	309	314
Kvinnor	98			
Män	176,5			
<b>Xenter</b>				
<b>Helårsplatser Yrkehögskola</b>				
Totalt	242	242	280	256
Kvinnor	140			123
Män	102			133
<b>Gymnasiala spetsutbildningar</b>				
Totalt		190	193	198
Tjejer				140
Killar				58
<b>Botkyrka Vuxenutbildning</b>				
<b>Helårsplatser gymnasial vux</b>				
Totalt	621	582 <sup>13</sup>	582 <sup>14</sup>	349 <sup>15</sup>
Kvinnor	444			
Män	170			
<b>Helårsplatser grundläggande vux</b>				
Totalt	277	320	320	400
Kvinnor	222		220	
Män	55		100	

<sup>12</sup> 200 Botkyrkabor ska under året ha en insats inom KOMMiJOBB. Omräknat till helårsplatser blir det 100.

<sup>13</sup> Inklusive de 233 platser Botkyrka erhåller statsbidrag för 2013

<sup>14</sup> Inklusive 233 platser Botkyrka förväntas beviljas statsbidrag för 2014. Beslut om antal beviljade platser kommer först i december 2013. Botkyrka beviljades i januari 2014 statsbidrag för 185,6 platser.

<sup>15</sup> Exkl. eventuella platser finansierade med statsbidrag för 2015.

<b>Helårsplatser Sfi</b>				
Totalt	843	850	910	1100
Kvinnor			545	
Män			365	
<b>Genomsnittligt antal elever på särskild utbildning för vuxna</b>				
Totalt	19	20	10	30
Kvinnor	7		5	
Män	12		5	

## **Bilaga 1**

### **Mål 1 Botkyrkaborna är mer delaktiga i samhällsutvecklingen**

#### **Nämndmål - delaktighet**

Tabellen avser resultatet på följande frågor:

Daglig verksamhet: Får du vara med och bestämma vad du ska jobba med. Svartalternativen är Ja, Ibland och Nej. Resultatet avser deltagare som svarat Ja på frågan.

Grundläggande och gymnasial vuxenutbildning: Jag är nöjd med mitt inflytande över undervisningen. Svartalternativen är 1 till 5 där 1 betyder Stämmer inte alls, 3 betyder Stämmer delvis och 5 betyder Stämmer helt. Som ett positivt resultat räknar svartalternativ 4 och 5.

SFI: Vi elever kan vara med och bestämma vad vi ska göra på lektionerna. Skalan är femgradig.

Arbetsmarknadsinsatser: De frågor som kommer att ligga till grund för 2015 års resultat är: Har handledaren lyssnat på dig och har du haft möjlighet att påverka det du gjort hos oss.

YH-utbildningar: Resultatet är en sammanvägning av resultatet på fem frågor kring delaktighet. Under 2015 kommer ett utvecklingsarbete kring delaktighet och enkäter kopplade till det att genomföras.

Gymnasiala spetsutbildningar: Ett utvecklingsarbete kring delaktighet och enkäter har genomförts tillsammans med Utbildningsförvaltningen.

## Bilaga 2

### Mål 2 Botkyrkaborna har mer jämställda och jämlika förutsättningar och villkor

**Räkneexempel 1:** 100 kvinnor avslutar en utbildning och 50 av dem går till egen försörjning ( $50/100=50\%$  måluppfyllelse). 200 män avslutar en utbildning och 100 av dem går till egen försörjning ( $100/200=$  också  $50\%$  måluppfyllelse). Relationen mellan kvinnors och mäns måluppfyllelse blir i det fallet att vi har lyckats lika bra för män som för kvinnor och uppnår ett resultat på  $100\%$ .  
 $((50/50)*100)=100$ .

**Räkneexempel 2:** 100 kvinnor avslutar en utbildning och 60 av dem går till egen försörjning. Måluppfyllelsen för kvinnor blir då  $60\%$  ( $60/100$ ). 200 män avslutar en utbildning och 100 av dem går till egen försörjning. Måluppfyllelsen för männen blir då  $50\%$  ( $100/200$ ). Relationen mellan kvinnors och mäns måluppfyllelse blir i det fallet  $120\%$  ( $((60/50)*100)$ ).



2014-09-18

Referens

Maria Stjernevall

Arbetsmarknads- och vuxenutbildningsnämnden

### **3**

## **Yttrande över motion - Arbetsförmedling för funktionsnedsatta**

### **Förslag till beslut**

Arbetsmarknads- och vuxenutbildningsnämnden föreslår fullmäktige att anse motionen besvarad.

### **Sammanfattning**

Arbetsförmedlingen har ansvaret för att agera arbetsförmedling för arbetssökande med funktionsnedsättning. Trots att staten har ansvaret för arbetsmarknadspolitiken har Botkyrka kommun byggt upp en stark samverkan med Arbetsförmedlingen för denna målgrupp. Ett bra exempel på detta är samarbetet inom START-projektet. Nämnden ser behov av att fortsätta vidareutveckla samarbetet med Arbetsförmedlingen för att ytterligare stärka möjligheterna för personer med funktionsnedsättning att etablera sig på arbetsmarknaden.



2014-09-04

Referens  
Christina Grefveberg

Mottagare  
Arbetsmarknads- och vuxenutbildningsnämnden

### 3

## Yttrande över motion - Arbetsförmedling för funktionsnedsatta

### Förslag till beslut

Arbetsmarknads- och vuxenutbildningsnämndens förslag till kommunfullmäktige:

Motionen är besvarad.

### Sammanfattning

Frågan om att stödja och lotsa personer med funktionsnedsättning till den ordinarie arbetsmarknaden är viktig.

I arbetsmarknads- och vuxenutbildningens ettårsplan för 2014 samt i förslaget till ettårsplan för 2015, finns olika åtgärder som syftar till att öka förutsättningarna för personer med funktionsnedsättning att nå egen försörjning genom arbete eller åtgärder som leder till meningsfull sysselsättning. Våra insatser har fokus på att Botkyrkabor ska vara i arbete eller utbildning och vi bedriver det arbetet med särskilt fokus på fyra angivna målgrupper.

Arbetsförmedlingen som statlig myndighet har som ett av sina uppdrag att särskilt stödja unga personer med funktionsnedsättning. Arbetsförmedlingen Botkyrka-Salem har till uppgift att ansvara för bland annat personer med funktionsnedsättning inom sitt geografiska område. Samverkan sker idag med arbetsmarknads- och vuxenutbildningsförvaltningen, socialförvaltningen, vård- och omsorgsförvaltningen och näringslivet genom olika aktiviteter för målgruppen.

En arbetsförmedling för arbetssökande med funktionsnedsättning, är Arbetsförmedlingens uppdrag och åtagande. Vi anser därför att ansvaret åligger

2014-09-04

Arbetsförmedlingen. Vi ser däremot ett fortsatt långsiktigt behov av stärkt samarbete mellan Arbetsförmedlingen och Botkyrka kommun för denna målgrupp av arbetssökande.

### **Ärendet**

Moderaterna har i en motion till kommunfullmäktige föreslagit att arbetsmarknads- och vuxenutbildningsnämnden ska utreda förutsättningarna för att inrätta en arbetsförmedling för funktionsnedsatta personer i kommunen.

Arbetsmarknads- och vuxenutbildningsförvaltningen har berett ärendet.

### **Yttrande**

Arbetsmarknads- och vuxenutbildningsförvaltningens (AVUX) insatser har fokus på att Botkyrkabor ska vara i arbete eller utbildning och vi bedriver det arbetet med särskilt fokus på fyra målgrupper: Personer med låg utbildningsnivå, personer som har behov av ökade kunskaper i svenska språket, personer vilka uppbär försörjningsstöd samt ungdomar i åldrarna 16-24 år. I de angivna målgrupper finns individer som har tillfällig eller långvarig funktionsnedsättning. Nämnden har inte sett det önskvärt att kategorisera och inrätta en särskild organisation för en viss målgrupp arbetssökande. Inriktningen är istället att rusta enskilda Botkyrkabor utifrån var och ens förutsättningar och så långt som möjligt i en riktning som leder till varaktigt arbete, utbildning eller meningsfull sysselsättning. Det arbetet ska öka förmågan till egenförsörjning, öka eller vidmakthålla förmågan till självständighet i vardagslivet och därmed uppnå ökad egenmakt.

Arbetsförmedlingen har i ett av sina uppdrag från regeringen att särskilt stödja unga personer med funktionsnedsättning.<sup>1</sup>

Arbetsförmedlingen är organiserad i elva marknadsområden där Botkyrka-Salem tillhör område Södra Mälardalen – Östergötland. Arbetsförmedlingen Stockholm-Globen ingår i marknadsområdet Stockholm-Gotland. Den specialenhet för unga med funktionsnedsättning, som motionärerna hänvisar till, är organiserad utifrån denna områdesindelning där Lidingö och Stockholms stad ingår från kommuner i Stockholms län. Undantag från den organisationsindelningen är enheter som är specifikt inriktade mot arbetssökande som har

---

<sup>1</sup> Förordning om den arbetsmarknadspolitiska verksamheten (2000:628)  
Förordning med instruktion till Arbetsförmedlingen (2007: 1030)  
Regleringsbrev Arbetsförmedlingen 2014.



2014-09-04

nedsättning i syn, hörsel eller är döv. Dessa enheter arbetar övergripande i flera marknadsområden.

Arbetsförmedlingen Botkyrka-Salem handlägger ärenden för personer med funktionsnedsättning, inom sitt geografiska område. En stor del av det arbetet sker idag i nära samarbete med Försäkringskassan, enheter inom arbetsmarknads- och vuxenutbildningsförvaltningen, socialförvaltningen, näringslivet med flera. START-projektet är ett exempel på ett sådant samarbete. Projektet syftar till att öka möjligheten för praktik eller anställning för personer med funktionsnedsättning.

En arbetsförmedling för arbetssökande med funktionsnedsättning, är Arbetsförmedlingens uppdrag och åtagande. Vi ser däremot ett fortsatt långsiktigt behov av stärkt samarbete mellan Arbetsförmedlingen och Botkyrka kommun för denna målgrupp av arbetssökande.

Jan Strandbacke  
Förvaltningschef

Christina Grefveberg  
Utvecklingsledare

---

Expedieras till  
Kommunfullmäktige



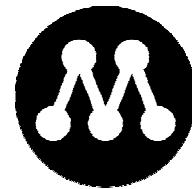
Referens  
Lena Bogne

Mottagare  
Arbetsmarknads- och  
vuxenutbildningsnämnden

### **Motion – Arbetsförmedling för funktionsnedsatta (M)**

Översänder rubricerat ärende för yttrande snarast efter nämndens sammanträde den 18 september 2014.

Med vänliga hälsningar  
Lena Bogne



**MOTION**

**2014-05-22**

**Kommunfullmäktige**

### **Arbetsförmedling för funktionsnedsatta**

En grupp som har särskilt svårt att hävda sig på arbetsmarknaden är personer med funktionsnedsättning. Många gånger handlar det om attityder hos arbetsgivare och även om det blivit bättre så kommer det ta många år till innan attityderna har förändrats.

Stockholms Stad har under flera år nu bedrivit en särskild verksamhet vars syfte är att hjälpa, stödja, lotsa människor som har olika funktionshinder, att få in dem på den reguljära arbetsmarknaden<sup>1</sup>.

I en del fall handlar det om att erbjuda stöd som t.ex. anställningsstöd/subventioner i samverkan med arbetsförmedlingen. I andra fall så handlar det om coachning och framförallt uppsökande verksamhet där man kontinuerligt och strategiskt jobbar med att besöka arbetsgivare, jobbar med attitydfrågor hos arbetsgivare och matchar personer med funktionsnedsättningar med de jobböppningar som finns på arbetsmarknaden.

Även jobb inom staden/kommunen förmedlas men tanken är inte att huvudfokus skall ligga på att endast erbjuda jobb i den offentliga sektorn. Här kan vi med inspiration från Stockholm utreda förutsättningarna för någon typ av liknande verksamhet i Botkyrka.

Eftersom vi endast utgör ca 10 % av stadens storlek som kommun så bör man se över möjligheterna till ett samarbete med andra kommuner, som t.ex. Huddinge och Salem, som då gemensamt skulle kunna satsa resurser i ett gemensamt projekt.

Vi föreslår kommunfullmäktige

att ge Arbetsmarknads- och vuxenutbildningsnämnden i uppdrag att, med Stockholm Stad som ett referensobjekt, utreda förutsättningarna för att kunna inrätta en arbetsförmedling för funktionsnedsatta personer.

Jimmy Baker

Yngve RK Jönsson

---

<sup>1</sup> <http://www.arbetsformedlingen.se/Globalmeny/Kontakt/Hitta-din-arbetsformedling/Kontorssidor/Region-Stockholm/Stockholm/Stockholm-Unga-Funktionshindre.html>



2014-09-18

Referens

Maria Stjernevall

Arbetsmarknads- och vuxenutbildningsnämnden

## 4

### **Yttrande över motion – Timbank för personer i långvarigt utanförskap**

#### **Förslag till beslut**

Arbetsmarknads- och vuxenutbildningsnämnden avstyrker motionen.

#### **Sammanfattning**

Arbetsmarknads- och vuxenutbildningsnämndens huvudsakliga invändning mot motionen är att vi inte delar uppfattningen om att satsningen på KOMMiJOBb inte når tänkt målgrupp eller når tänkta resultat.

En utvecklingsanställning pågår i 12 månader, kontinuerligt har personer matchats ut sedan starten i oktober 2013. Trots att ingen ännu slutfört en hel anställningsperiod har personer kommit ut i reguljärt arbete på kortare tid. I samarbete med socialförvaltningen har ett kvalificerat matchningsarbete bedrivits för att säkerställa att de personer som bär försörjningsstöd och erbjuds en utvecklingsanställning ska ha förutsättningar för att fullfölja sin anställning. Under de 10 månader som KOMMiJOBb varit i drift har en kontinuerlig verksamhetsutveckling skett för att stödja deltagarnas individuella behov av kompetensutveckling. Ett exempel på detta är att deltagare i KOMMiJOBb erbjudits intensivkurser i Svenska språket.

Nämnden har i ett inriktningsbeslut (2014-06-12) beslutat att fortsätta inrikta arbetsmarknadsinsatser till de prioriterade målgrupper som nämnden tidigare beslutat om. Insatserna ska särskilt fokusera på ungdomar och försörjningsstödstagare som står till arbetsmarknadens förfogande. Personer i försörjningsstödet som står alltför långt från arbetsmarknaden hanteras inom Socialförvaltningen.

2014-09-18

Nämnden anser att arbetet för att stärka insatserna för att få personer i försörjningsstöd ut i arbete redan är klarlagd. Vidare ska erfarenheterna av KOMMi-JOBB användas för att nå fortsatt utveckling av denna modell under 2015.



2014-09-04

Referens  
Christina Grefveberg

Mottagare  
Arbetsmarknads- och vuxenutbildningsnämnden

## 4

### Yttrande över motion om timbank för personer i långvarigt utanförskap

#### Förslag till beslut

Arbetsmarknads- och vuxenutbildningsnämndens förslag till kommunfullmäktige:

Motionen är besvarad.

#### Sammanfattning

Frågan om att synliggöra och stärka arbetsförmågan hos de personer som under längre tid har stått utanför den reguljära arbetsmarknaden är viktig.

I arbetsmarknads- och vuxenutbildningsnämndens ettårsplan för 2014 finns olika åtgärder som syftar till att öka förutsättningar för medborgare att nå egen försörjning genom arbete och meningsfull sysselsättning.

KOMMiJOBb är en insats av flera i ett jobbpaket för fler Botkyrkabor i arbete. Insatsen drivs i nära samarbete med Arbetsförmedlingen och socialförvaltningen. KOMMiJOBb syftar till att erbjuda personer utvecklingsanställningar inom ramen för tre olika anställningsstöd. Vi erbjuder även insatser för personer med funktionsnedsättning som har en nedsatt arbetsförmåga samt för ungdomar som står utanför arbetsmarknaden eller behöver komplettera sin utbildning.

Varje insats bedöms utifrån den enskildes förmåga att arbeta. Det är den enskilde individens behov och möjligheter som avgör vilket åtgärdsprogram som

2014-09-04

kan erbjudas och om en anställning kan ske på deltid eller heltid, under kortare eller längre period.

Det är angeläget att KOMMiJOBBS och andra modeller som vi arbetar med idag, utvecklas och förädlas ytterligare innan en eventuell ny modell, timbank, prövas.

### **Ärendet**

Moderaterna har i en motion till kommunfullmäktige föreslagit att berörda nämnder och förvaltningar ska utarbeta en modell för en så kallad timbank som möjliggör korttidsarbete för personer i den målgrupp som uppstår ekonomiskt bistånd och som står långt ifrån den reguljära arbetsmarknaden.

### **Yttrande**

Olika insatser görs inom arbetsmarknads- och vuxenutbildningsnämndens ansvarsområde som syftar till att öka förutsättningarna för medborgarna att nå egen försörjning genom arbete och meningsfull sysselsättning. En av nämndens prioriterade målgrupper som bland annat Arbets- och kompetenscenter särskilt arbetar med, är personer som har försörjningsstöd.

KOMMiJOBBS är en del av kommunens satsning på jobbpaket som i nära samarbete med Arbetsförmedlingen och kommunens socialförvaltning syftar till att erbjuda personer arbete inom ramen för olika anställningsstöd. KOMMiJOBBS har snart varit igång i ett år.

Ett annat exempel på särskild insats är START-projektet som syftar till att i samverkan med olika aktörer öka möjligheten för praktik eller anställning. Projektets målgrupp är personer som har begränsningar på grund av funktionsnedsättning och som har stora svårigheter att själva eller genom Arbetsförmedlingen etablera sig på arbetsmarknaden.

Ovanstående stödformer är riktade insatser för personer som under lång tid har stått utanför den reguljära arbetsmarknaden. Arbetstiden kan vara såväl deltid som heltid, beroende på individens möjligheter och behov.

Olika former av praktik erbjuds redan idag inom ramen för kommunens åtgärden liksom insatser för personer med funktionsnedsättning som har nedsatt arbetsförmåga.

2014-09-04

I linje med nämndens inriktningsbeslut (2014-06-12) kommer vi fortsätta att utveckla våra arbetsmarknadsinsatser riktat till personer i försörjningsstödet som står till arbetsmarkandens förfogande. Detta sker genom en förändrad inriktning för våra arbetsmarknadsinsatser vid Arbets- och kompetenscenter.

Jan Strandbacke  
Förvaltningschef

Christina Grefveberg  
Utvecklingsledare

---

Expedieras till  
Kommunfullmäktige





2014-06-02

Dnr KS/2014:364

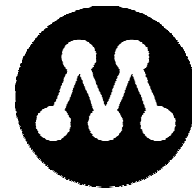
Referens  
Lena Bogne

Mottagare  
Arbetsmarknads- och  
vuxenutbildningsnämnden  
Socialnämnden

### **Motion – Timbank för personer i långvarigt utanförskap (M)**

Översänder rubricerat ärende för yttrande snarast efter nämndernas sammanträden den 18 september respektive den 30 september 2014.

Med vänliga hälsningar  
Lena Bogne



MOTION

2014-05-22

## Kommunfullmäktige

### Timbank för personer i långvarigt utanförskap

Kommunen startade 2013 upp en arbetsinriktad satsning "KomiJobb" som syftar till att, i samarbete med Arbetsförmedlingen, erbjuda "riktiga arbeten" för ca 150 långtidsarbetslösa personer under ett år - primärt inom kommunens olika verksamheter. Den rödgröna majoriteten motiverade beslutet med denna satsning att personer som uppbär ekonomiskt bistånd skulle få en chans till inträde/ återinträde på arbetsmarknaden. Utöver detta hoppas man att härigenom kunna minska kostnaderna för ekonomiskt bistånd. I upplägget ingår att Arbetsförmedlingen medfinansierar dessa arbeten.

Den statistik vi så här långt fått ta del av visar att de personer som blir föremål för dessa "KomiJobb-tjänster" inte finns i rätt målgrupp. De flesta återfinns inom den grupp som med aktivt matchningsstöd sannolikt skulle kunna få arbete på den reguljära arbetsmarknaden. Satsningen har så här långt har misslyckats då den inte når de grupper som står som längst från arbetsmarknaden!

Moderaterna har tidigare motionerat om, och tydligt visat på behovet av, arbete för den stora grupp personer som under lång tid är beroende av ekonomiskt bistånd för sitt uppehälle. Många av dessa personer har länge stått utanför den reguljära arbetsmarknaden, varav ett antal aldrig har haft en varaktig sysselsättning. För oss moderater är det centralt att alla som har arbetsförmåga skall bli synliggjorda och ses som resurser. Vi vet att många, p.g.a. sin livssituation, kommer att ha behov av såväl uppdaterad grundutbildning, specialdesignade kurser som annat individuellt stöd för att kunna ta sig in på en allt mer kunskapskrävande arbetsmarknad.

Därför ser vi det som oerhört viktigt att personer i nämnda målgrupp och i varaktigt utanförskap så snart som möjligt kan erbjudas individanpassade och vettiga "arbetsuppgifter". Vi vill att kommunen brett inventerar tillgången på möjliga arbetsuppgifter och upprättar en timbank som ställs till målgruppens förfogande. Arbetsuppgifterna får inte ha en undanträngande effekt gentemot den reguljära arbetsmarkanden.

Vi föreslår kommunfullmäktige

att uppdra åt Kommunstyrelsen att, tillsammans med berörda nämnder och förvaltningar, utarbeta en modell för en "timbank" som möjliggör korttidsarbete för personer i den målgrupp som uppbär ekonomiskt bistånd och som står långt ifrån den reguljära arbetsmarknaden.

Jimmy Baker

Yngve RK Jönsson



2014-09-18

Referens

Maria Stjernevall

Arbetsmarknads- och vuxenutbildningsnämnden

## 5

### **Beslut om förändrad prioritetsordning vid antagning av sökande till yrkesinriktad gymnasial vuxenutbildning och gymnasial vuxenutbildning**

#### **Förslag till beslut**

Arbetsmarknads- och vuxenutbildningsnämnden fastställer ny prioritetsordning vid antagning av sökande till yrkesinriktad gymnasial vuxenutbildning och gymnasial vuxenutbildning enligt bilaga 1.

#### **Sammanfattning**

Från och med 2014-07-01 träder förändringar i kraft som regleras i förordning. Tidigare kunde företräde vid antagning till yrkesinriktad gymnasial vuxenutbildning ges till den som oavsett tidigare utbildning hade en svag ställning på arbetsmarknaden. I den nya förordningsändringen anges att företräde ska ges till den som har kort tidigare utbildning men också en svag ställning på arbetsmarknaden.

Utifrån nämndens beslut om ny prioritetsordning tillämpas de nya bestämmelserna från 2014-07-01 i Förordning om statsbidrag för yrkesinriktad och viss teoretisk vuxenutbildning på gymnasial nivå (2013:1114) samt Förordning (2011:1108) om vuxenutbildning.

2014-09-18

## Bilaga 1

Yrkesinriktad gymnasial vuxenutbildning:

Prioritetsordning vid antagning av sökande till yrkesinriktad gymnasial vuxenutbildning<sup>1</sup>:

I första hand sökande med kort tidigare utbildning (tvåårigt gymnasium eller lägre och utländsk utbildning alla nivåer), enligt följande prioritering:

Kod 10<sup>2</sup>: Sökande som påbörjat en sammanhållen utbildning

Kod 11: Sökande som saknar gymnasial utbildning (högst grundskola), arbetslös

Kod 12: Sökande med utdrag ur betygskatalog alt. samlat betygskodokument, arbetslös

Kod 13: Sökande som saknar gymnasial utbildning (högst grundskola), arbetar

Kod 14: Sökande med utdrag ur betygskatalog alt. samlat betygskodokument, arbetar

I andra hand sökande med längre utbildning (mer än tvåårigt gymnasium)

Kod 21: Sökande som har en treårig yrkesutbildning/teoretisk utbildning eller högre

Gymnasial vuxenutbildning:

Följande prioriteringsordning gäller för sökande till vuxenutbildning i Botkyrka kommun<sup>3</sup>:

---

<sup>1</sup> Enligt förordning (2009:43) om statsbidrag för yrkesinriktad och viss teoretisk vuxenutbildning på gymnasial nivå (ändrad 2013:1114)

<sup>2</sup> Numret anger den inmatningskod som är kopplad till den databas som vägledningen använder vid antagning. I antagningsprocessen prövas behörighet och urval.

<sup>3</sup> Enligt förordning om vuxenutbildning, 3 kap 7§ om regler till företräde till gymnasial vuxenutbildning (SFS 2011:1108).

2014-09-18

I första hand antas sökande med kort tidigare utbildning (tvåårigt gymnasium eller lägre) Inom den gruppen sker följande prioritering:

Kod 9: Personer som söker grundläggande utbildning.

Kod 10: Sökande som gått ut gymnasiet med en yrkesexamen och vill läsa in behörighet till högskolan. Gäller kurserna Svenska/Svenska som andraspråk 2 och 3, Engelska 6

Kod 11: Sökande som behöver utbildningen för att komplettera (högst grundskola alt. samlat betygsdokument högst 1600 poäng)

- Sökande som läser mot ett slutbetyg

- Sökande som behöver Svenska/Svenska som andraspråk 1, 2 och 3

Kod 12: Sökande som behöver EN 5,6 MA 1a, b, c oavsett tidigare utbildning, för att kunna gå vidare i studier.

Kod 13: Sökande som behöver utbildningen för att komplettera. Särskild behörighet till högskolan/universitet (högst gymnasiebetyg). Sökande som har slutbetyg

Kod 14: Sökande med högskoleutbildning som behöver kurser för särskild behörighet.

I andra hand antas sökande med längre utbildning (mer än tvåårigt gymnasium), enligt följande prioritering:

Kod 23: Sökande som behöver utbildningen för pågående yrkesverksamhet

Kod 24: Sökande som behöver utbildningen för planerat eller kommande yrkesval

I tredje hand antas sökande med högskoleutbildning, och sökande som vill konkurrera komplettera.

Kod 8: Kurser som överstiger heltid

Kod 99: Omgång, på yrkesutbildning samt fristående kurser

Kod 3: Ej behöriga

Notera att sökande med G och VG i sökt kurs tas inte emot som sökande till kursen. (Sökande som enbart vill komplettera för högre betyg än G, kan inte beredas plats om ett urval måste göra.)



2014-09-04

Referens  
Christina Grefveberg

Mottagare  
Arbetsmarknads- och vuxenutbildningsnämnden

## 5

### **Förändrad prioriteringsordning vid antagning av sökande till yrkesinriktad gymnasial vuxenutbildning och gymnasial vuxenutbildning.**

#### **Förslag till beslut**

Arbetsmarknads- och vuxenutbildningsnämnden beslutar att fastställa ny prioriteringsordning för antagning av sökande till yrkesinriktad gymnasial vuxenutbildning och gymnasial vuxenutbildning enligt bilaga 1.

#### **Sammanfattning**

Från och med 2014-07-01 träder förändringar i kraft som regleras i förordning. Tidigare kunde företräde vid antagning till yrkesinriktad gymnasial vuxenutbildning ges till den som oavsett tidigare utbildning hade en svag ställning på arbetsmarknaden. I den nya förordningsändringen anges att företräde ska ges till den som har kort tidigare utbildning men också en svag ställning på arbetsmarknaden.

Till vuxenutbildningens gymnasiala kurser överstiger antal sökande de antal platser som finns till förfogande. En översyn av prioriteringsordning sker därför regelbundet. För antagning till kurser i vuxenutbildning gäller förändringen sökande som behöver komplettera betyg med Svenska/Svenska som andra språk 1,2 & 3. Förändring syftar till att öka möjligheten att bli antagen för den grupp sökande där det är nödvändigt att genomgå behörighetsgivande gymnasiekurs i svenska för att snabbare komma ut i arbetsliv/yrkesliv.

I övrigt gäller samma prioriteringsordning som tidigare.

Förvaltningen bedömer att med ovanstående korrigeringar tillämpas de nya bestämmelserna från 2014-07-01 i Förordning om statsbidrag för yrkesinriktad

2014-09-04

och viss teoretisk vuxenutbildning på gymnasial nivå (2013:1114) samt Förordning (2011:1108) om vuxenutbildning.

Jan Strandbacke  
Förvaltningschef

Christina Grefveberg  
Utvecklingsledare

---

Expedieras till  
Botkyrka vuxenutbildning



2014-09-18

Maria Stjernevall

Arbetsmarknads- och vuxenutbildningsnämnden

## **6**

### **Jobbpaketet**

#### **Förslag till beslut**

Arbetsmarknads- och vuxenutbildningsnämnden har tagit del av informationen.





2014-09-18

Referens  
Maria Stjernevall

Mottagare  
Arbetsmarknads- och vuxenutbildningsnämnden

## **7.**

### **Sammanträdesordning för nämnden 2015**

#### **Förslag till beslut**

Arbetsmarknads- och vuxenutbildningsnämnden beslutar om sammanträdesordning för 2015 enligt nedan.

30 januari  
20 februari  
20 mars  
15 april  
15 maj  
12 juni  
21 augusti  
18 september  
16 oktober  
13 november  
11 december



2014-09-18

Maria Stjernevall

Arbetsmarknads- och vuxenutbildningsnämnden

## **8**

### **Kontaktmannabesök**

#### **Förslag till beslut**

Arbetsmarknads- och vuxenutbildningsnämnden har tagit del av informationen.



2014-09-18

Maria Stjernevall

Arbetsmarknads- och vuxenutbildningsnämnden

## **9**

### **Anmälningsärenden**

#### **Förslag till beslut**

Arbetsmarknads- och vuxenutbildningsnämnden har tagit del av informationen.

#### **Ärenden**

Inga ärenden har anmälts.



2014-09-18

Maria Stjernevall

Arbetsmarknads- och vuxenutbildningsnämnden

## **10**

### **Delegationsbeslut**

#### **Förslag till beslut**

Arbetsmarknads- och vuxenutbildningsnämnden har tagit del av informationen.

Arbetsmarknads- och vuxenutbildningsnämnden som styrelse beslutar i stort om verksamhetens mål, inriktning och kvalitet samt i ärenden i övrigt som är av principiell natur. Andra ärenden delegeras till förvaltningschefen som i sin tur vidare delegerar till verksamhetscheferna, rektorer m.fl.

Följande listor har lämnats in:

Förvaltningskontoret augusti 2014

Vuxenutbildningen augusti 2014

Dagligverksamhet juni-september 2014

Xenter juni 2014



# BOTKYRKA KOMMUN

Arbetsmarknads- och vuxenutbildningsförvaltningen

ANMÄLAN AV DELEGATIONSBeslut

2014-09-18

Enhet  
Förvaltningskontoret

## Månad augusti 2014

Beslutsdatum	Delegationspunkt	Beslut (ange t.ex. beviljande av anställning)	Dnr	Delegat
2014-08-12	A 3	Avtal Samverkansteam Botkyrka 2014-2015		Jan Strandbacke
2014-08-12	A 3	Avtal Paraplyteamet 2014		Jan Strandbacke
2014-08-12	A 22	Internhyreskontrakt		Jan Strandbacke
2014-08-13	A 3	Överenskommelse, engagemanget av gemensamt konsultsstöd		Jan Strandbacke
2014-01-01-2014-12-31	A 3	Överenskommelse-Löneadministration 2014 Avux		Jan Strandbacke



# BOTKYRKA KOMMUN

Arbetsmarknads- och vuxenutbildningsförvaltningen

ANMÄLAN AV DELEGATIONSBeslut

2014-08-04

Enhet  
Botkyrka Vuxenutbildning

## Månad augusti 2014

Inlämnas till förvaltningskontoret senast den 5:e i månaden efter beslutsmaånaden

Beslutsdatum	Delegationspunkt	Beslut (ange t.ex. beviljande av anställning)	Dnr	Delegat
2014-08-01 – 2014-08-31	B 20	6 beslut angående SFI-bonus varav 1 beviljad		Helen Myslek
2014-08-04	B 10	Anställning av 1 vik studie- och yrkesvägledare till Academic power, tidsbegränsat		„
2014-08-11	B 10	Anställning av 1 SFI-lärare, obehörig, tidsbegränsat		„
2014-08-01 – 2014-08-31	B 3	18 yttrande betr. gymnasial utbildning i annan kommun		„
2014-08-01 – 2014-08-31	B 21	23 yttrande beträffande grundläggande vuxenutbildning i annan kommun		„

Delegat: \_\_\_\_\_

Rektor Helen Myslek



Enhet  
AVUX Daglig verksamhet

**Månad juni-sept 2014**

Inlämnas till förvaltningskontoret senast den 5:e i månaden efter besluts-  
månaden

<b>Beslutsda- tum</b>	<b>Delegat- ions punkt</b>	<b>Beslut (ange t.ex. bevil- jande av anställning)</b>	<b>Dnr</b>	<b>Delegat</b>
2014-09-08	C4	Anställningsavtal	2014:36	Tove Virtanen
2014-10-01	C4	Anställningsavtal	2014:37	Eva Holtze
2014-09-01	C4	Anställningsavtal	2014:38	Eva Holtze
2014-09-01	C4	Anställningsavtal	2014:39	Eva Holtze
2014-09-01	C4	Anställningsavtal	2014:40	Annika Gindin
2014-03-12	C4	Anmälan om arbetsskada	2014:41	Tove Virtanen
2014-06-13	C4	Anmälan om arbetsskada	2014:42	Eva Holtze
2014-08-20	C7	Avtal om köp	2014:45	Inger Erikson
2014-06-19	C8	Avtal om köpt plats	2014:46	Annika Gindin
2014-06-23	C8	Avtal om köpt plats	2014:47	Annika Gindin
2014-06-19	C8	Avtal om köpt plats	2014:48	Annika Gindin
2014-09-01	C4	Anställningsavtal	2014:50	Eva Holtze

Delegat: \_\_\_\_\_

Verksamhetschef Yvonne Lundén



Xenter Botkyrka

Juni 2014

**Månad**

Inlämnas till förvaltningskontoret senast den 5:e i månaden efter beslutsmånaden

<b>Beslutsdatum</b>	<b>Delegationspunkt</b>	<b>Beslut (ange t.ex. beviljande av anställning)</b>	<b>Dnr</b>	<b>Delegat</b>
2014 06 09	E 2	Anställningsavtal Yh Bitr utbildningsledare allmän visstidsanställning	2014:33	Håkan Sundborg Yh chef
2014 06 09	E 2	Anställningsavtal Yh samordnare allmän visstidsanställning	2014 : 34	Håkan Sundborg Yh chef
2014 06 09	E 2	Anställningsavtal Yh utb ledare allmän visstidsanställning	2014:35	Regina Jalvemyr Admin chef
2014 06 13	E 2	Anställningsavtal gymnasielärare allmän visstidsanställning	2014: 36	Anna Eriksson Utb ledare gy
2014 06 18	E 2	Anställningsavtal, tekniker allmän visstidsanställning	2014:37	Lasse Jäderber teknikchef
2014 06 18	E 2	Låneavtal med Roland DG Borth Europé A/S från 2011	2014:38	Agneta Göransson fd v-chef
2014 06 18	E 8	Hysesavtal Berendsen / Xenter	2014 : 39	Tor-Erik Lillsebbas v-chef
2014 06 18	E 8	Hysesavtal Waterlogic/ Xenter	2014: 40	Tor-Erik Lillsebbas v-chef
2014 06 18	E 8	Avtal Café Stinsen och Xenter ( gäller restaurang)	2014:41	Regina Jalvemyr Admin chef