



2014-11-19

Tid Måndagen den 8 december 2014 kl:17:30

Plats Klockhussalen, Hågelby

Ärenden

Justering

- 1 Remiss – Ekosystemtjänster i en expansiv region – strategi för miljömålet Ett rikt växt- och djurliv i Stockholms län
- 2 Kontrollplan 2015 för offentlig kontroll av livsmedel
- 3 Tillsynsplan 2015
- 4 Yttrande över motion – Håll Botkyrka rent
- 5 Enhetschefen/miljöenheten informerar
- 6 Delegationslista
- 7 Ev. tillkommande ärenden

Gruppsammanträden
S, V och MP – kl. 17:00.

M, TUP, KD och FP - kl. 17:00.

Anmäl ev. förhinder till Karina Wallenius, tel. 08-530 612 43, e-post karina.wallenius@botkyrka.se



2014-12-08

1**Yttrande över Länsstyrelsens remissversion av****”Ekosystemtjänster i en expansiv region – strategi för miljömålet Ett rikt växt- och djurliv i Stockholms län”****Förslag till beslut**

Miljö- och hälsoskyddsnämnden beslutar att lämna tjänsteskrivelsen som sitt yttrande.

Sammanfattning

Det är mycket värdefullt att Länsstyrelsen tar fram en strategi för ekosystemtjänster och biologisk mångfald.

Miljöenheten finner att de huvudsakliga målkonflikterna lyfts fram i strategin. Den möjliggör också en samsyn kring hur kommuner och regionala myndigheter kan, genom planering och olika åtgärder, värna och utveckla den biologiska mångfalden i länet.

I listorna över prioriterade åtgärder står på många ställen kommunerna angivna som aktörer. I de planerade åtgärdsprogrammen bör det därför framgå vilken roll och vilket stöd för åtgärden kommunerna kan förväntas få.

Strategin bör i vissa delar förtydligas.

Begreppet ekosystemtjänster bör definieras tydligare och en vägledning för tillämpning av begreppet bör tas fram och hur en kartläggning ska göras så att olika aktörer kan få en samsyn. Detta är viktigt med tanke på etappmålet i miljömålssystemet om biologisk mångfald och värdet av ekosystemtjänster.

Resonemangen under de sex åtgärdsområdena har ett relativt komplext innehåll och presenteras i en kompakt form. Det blir därför lite tungt att ta till sig tankegångarna i dessa delar av strategin. En tydligare struktur med fler underrubriker, upplyfta nyckelord eller meningar, eventuellt i punktform, skulle göra innehållet mer lättillgängligt och överskådligt. Faktarutorna är ett exempel på en sådan struktur.

Inom Odlingslandskap och jordbruk bör skillnaden mellan bete på före detta åker och bete i naturbetesmark lyftas fram. Det är bete i ogödslad naturbetesmark som är mest angeläget att främja för ett rikt växt och djurliv eftersom det kan ses som nödvändigt för bevarandet av de många hotade hävdgynnade arterna.



2014-11-18

Referens
Britta AhlgrenMottagare
Miljö- och hälsoskyddsnämnden

Yttrande över Länsstyrelsens remissversion av ”Ekosystemtjänster i en expansiv region – strategi för miljö- målet Ett rikt växt- och djurliv i Stockholms län”

Förslag till beslut

Miljö- och hälsoskyddsnämnden beslutar att lämna tjänsteskrivelsen som sitt yttrande.

Sammanfattning

Det är mycket värdefullt att Länsstyrelsen tar fram en strategi för ekosystemtjänster och biologisk mångfald.

Miljöenheten finner att de huvudsakliga målkonflikterna lyfts fram i strategin. Den möjliggör också en samsyn kring hur kommuner och regionala myndigheter kan, genom planering och olika åtgärder, värna och utveckla den biologiska mångfalden i länet.

I listorna över prioriterade åtgärder står på många ställen kommunerna angivna som aktörer. I de planerade åtgärdsprogrammen bör det därför framgå vilken roll och vilket stöd för åtgärderna kommunerna kan förväntas få.

Strategin bör i vissa delar förtydligas.

Begreppet ekosystemtjänster bör definieras tydligare och en vägledning för tillämpning av begreppet bör tas fram så att olika aktörer kan få en samsyn. Detta är viktigt med tanke på etappmålet i miljömålssystemet om biologisk mångfald och värdet av ekosystemtjänster.

Resonemangen under de sex åtgärdsområdena har ett relativt komplext innehåll och presenteras i en kompakt form. Det blir därför lite tungt att ta till sig tankegångarna i dessa delar av strategin. En tydligare struktur med fler underrubriker, upplyfta nyckelord eller meningar, eventuellt i punktform, skulle göra

2014-11-18

innehållet mer lättillgängligt och överskådligt. Faktarutorna är ett exempel på en sådan struktur.

Inom Odlingslandskap och jordbruk bör skillnaden mellan bete på före detta åker och bete i naturbetesmark lyftas fram. Det är bete i ogödslad naturbetesmark som är mest angeläget att främja för ett rikt växt- och djurliv eftersom det kan ses som nödvändigt för bevarandet av de många hotade hävdgynnade arterna

Beskrivning av remissförslaget

Länsstyrelsen i Stockholms län har skickat sin rapport av ”Ekosystemtjänster i en expansiv region – Strategi för miljömålet Ett rikt växt- och djurliv i Stockholms län” på remiss med sista svarsdag 31 december 2014.

Inledning

Stockholms län har en unik natur med, ur europeiskt perspektiv, värdefulla ek- och ädellövskogar som sträcker sig från omgivande landskap långt in i stadsbygden. De ingår i de gröna kilarna, som med parker, skogar, sjöar, vattendrag, odlingslandskap och kust bidrar till länets attraktivitet. Länet är en av Europas snabbast växande storstadsregioner med en årlig ökning på mer än 30.000 invånare. Detta medför ett stort behov av bostäder, infrastruktur och service.

Att verka för en flerkärnig region med bostäder i kollektivtrafiknära lägen bör ge minst negativ påverkan på klimat och luft. Det möjliggör också en sammanhängande grönstruktur som även integreras i förtätade bostadsområden. Gröna värdekärnor ska skyddas och spridningsvägar värnas. Landskapsplaneringen ska ta avstamp i historisk markanvändning.

Strategins syfte och aktörer

Det övergripande syftet med strategin är att bidra till att miljömålet *Ett rikt växt- och djurliv* nås genom att:

- belysa målkonflikter och visa på lösningar vad gäller länets utveckling och att samtidigt främja biologisk mångfald och ekosystemtjänster
- nå samsyn i länet kring hur den kan genomföras
- underlätta mellankommunal samverkan och samverkan mellan olika aktörer i länet

Strategin beskriver en principiell, långsiktig inriktning och ska vara flexibel i en föränderlig omvärld. Den ska fungera som stöd för prioriteringar.

Strategin anger sex åtgärdsområden och inom varje åtgärdsområde ett antal prioriterade åtgärder. Den slutliga avvägningen görs i efterföljande beslut av berörda aktörer. Strategins ambition är att även främja samarbete med forskning.

Ansvar för att värna och utveckla biologisk mångfald och ekosystemtjänster är delat mellan offentliga, privata och ideella aktörer, samt fördelat mellan aktörer på lokal, regional, nationell och internationell nivå.

Strategin fokuserar på den regionala och lokala rådigheten över miljömålet: huvudsakliga målgrupper är kommuner och regionala myndigheter.

Strategins utgångspunkter och avgränsning

Miljömålet *Ett rikt växt- och djurliv* ska enligt riksdagen nås år 2020. Strategins tidsram är därmed sex år.

Av de åtta preciseringar som regeringen har fastställt för miljömålet *Ett rikt växt- och djurliv* har det Regionala miljömålsrådet i Stockholms län valt ut fyra som de finner särskilt relevanta för länet:

- Ekosystemtjänster och resiliens
- Grön infrastruktur
- Biologiskt kulturarv
- Tätortsnära natur

Preciseringarna förtydligar miljömålet genom att ange önskade tillstånd för miljön. De används vid uppföljningen av miljömålet.

Strategin har använt riktlinjer i nedan nämnda program, planer och strategier som utgångspunkter:

- RUFSS 2010
- Landsbygdsprogrammet
- Den regionala handlingsplanen för klimatanpassning
- Strategierna för formellt skydd av skog, respektive tätortsnära natur
- Länets strategier för minskad övergödning och giftfri miljö
- Den europeiska landskapskonventionen

2014-11-18

Frågor som berör biologisk mångfald i skärgårdsmiljö som är gemensamma för fastlandet omfattas av denna strategi, däremot inte de frågor som är anknutna till en rent marin miljö vars problematik bör hanteras i en särskild strategi.

Måluppfyllelse i Stockholms län

Stockholms län är ett sprickdalslandskap med en mosaik av olika naturtyper. Större delen har brukats småskaligt och varsamt av människan i tusentals år. Detta brukande har tillsammans med naturförutsättningar medfört en hög biologisk mångfald.

Ett flertal av livsmiljöerna i länet är värdefulla i ett nationellt och europeiskt perspektiv: ädellövskog, äldre barrskog, gräsmarker, ekhagar och sandmiljöer. De 10 gröna kilarna är sammanhängande nätverk av parker, natur- och vattenområden, inklusive odlingsmarker.

De senaste hundra åren har en allt mer intensiv markanvändning påverkat artrikedomen i länet. Drygt sexhundra arter är hotade enligt rödlistan. De rödlistade arterna har sedan mitten av 70-talet minskat med cirka en tredjedel i länets glesbebyggda delar och med cirka hälften i länets centrala delar. De flesta hotade arterna finns i skog, följt av jordbrukslandskap, urbana miljöer, våtmarker och sötvatten.

Orsaker till förlust av biologisk mångfald

Länsstyrelsen bedömer att miljömålet *Ett rikt växt- och djurliv* inte är möjligt att nå till år 2020 med idag beslutade eller planerade styrmedel. Utvecklingen är i huvudsak negativ. Orsakerna till förlust av biologisk mångfald är i stort sett desamma över hela landet.

De största påverkansfaktorerna är jordbruk, skogsbruk, urbanisering, miljögifter och klimatförändring. I storstadslänen är urbanisering mer framträdande. En stor del av dagens förlust är en kvardröjande effekt av landskapsförändringar som skett under tidigare decennier, en så kallad utdöendeskuld. För att vända trenden behövs både en hantering av dagens förändringstryck och kompensation för tidigare förändringar.

Flera insatser pågår för att hejda den negativa trenden: Inom ramen för Landsbygdsprogrammet för att bevara och återskapa det biologiska kulturarvet. Mellankommunal samverkan kring de gröna kilarna och gröna passager under och över vägar ska motverka fragmentiseringen av den gröna infrastrukturen.

2014-11-18

Vad gäller utvecklingen för länets ekosystemtjänster finns de ännu ingen samlad regional uppföljning. Många kommuner arbetar innovativt med ekosystemtjänster i stadsbyggnadsprojekt, vid skötsel av grönytor och genom utbildningssatsningar.

Bevara, återskapa och nyskapa artrikedom

I samband med länets befolkningsökning är det viktigt att se till den samlade miljönyttan och använda mark- och vattenområden för de ändamål som de är mest lämpade till, med hänsyn till beskaffenhet, läge och behov. Arbete med biologisk mångfald handlar därmed i mångt och mycket om var och hur man ska bygga. Det är viktigt att bygga in och inte bort biologisk mångfald och ekosystemtjänster. Det handlar om att skapa nya ekologiska värden, att återskapa värden med utgångspunkt i hur marken tidigare brukats, och att bevara värden som, när de väl har gått förlorade, inte går att återskapa.

Åtgärdsområden

I strategin ingår sex åtgärdsområden. De har valts ut eftersom de svarar mot länets största utmaningar vad gäller att värna och utveckla biologisk mångfald och ekosystemtjänster. Därtill är de särskilt viktiga för att nå de fyra preciseringar som Regionala miljömålsrådet prioriterat: grön infrastruktur, ekosystemtjänster, biologiskt kulturarv och tätortsnära natur.

De sex åtgärdsområdena är:

- Grön infrastruktur och markens historia
- Ekosystemtjänster
- Odlingslandskap och jordbruk
- Skogar och skogsbruk
- Vatten, övergödning och skadliga ämnen
- Natur för folkhälsa och friluftsliv

För varje åtgärdsområde finns en redogörelse om värden, deras aktuella status, problematik kring denna och förslag till verktyg, samarbeten och tillvägagångsätt som kan bidra till att utveckla den biologiska mångfalden och ekosystemtjänsterna inom ramen för respektive åtgärdsområde.

Inom varje åtgärdsområde finns också ett antal prioriterade åtgärder listade för att utveckla biologisk mångfald och ekosystemtjänster. De aktörer som står nämnda efter åtgärdena har rådighet över åtgärden. Det är dock upp till varje aktör att besluta om det är lämpligt och prioriterat att genomföra åtgärden.

2014-11-18

Synpunkter

Det är mycket värdefullt att Länsstyrelsen tar fram en strategi för ekosystemtjänster och biologisk mångfald.

Miljöenheten finner att de huvudsakliga målkonflikterna lyfts fram i strategin. Den möjliggör också en samsyn kring hur kommuner och regionala myndigheter kan, genom planering och olika åtgärder, värna och utveckla den biologiska mångfalden i länet.

I listorna över prioriterade åtgärder står på många ställen kommunerna angivna som aktörer. I de planerade åtgärdsprogrammen bör det därför framgå vilken roll och vilket stöd för åtgärderna kommunerna kan förväntas få.

Strategin bör i vissa delar förtydligas.

Begreppet ekosystemtjänster bör definieras tydligare och en vägledning för tillämpning av begreppet bör tas fram så att olika aktörer kan få en samsyn. Detta är viktigt med tanke på etappmålet i miljömålssystemet om biologisk mångfald och värdet av ekosystemtjänster. För att förklara begreppets vidd kan det vara av värde att använda följande vanliga indelning:

- *Försörjande (producerande) ekosystemtjänster*
- *Reglerande ekosystemtjänster*
- *Kulturella ekosystemtjänster*
- *Stödjande ekosystemtjänster*

Resonemangen under de sex åtgärdsområdena har ett relativt komplext innehåll och presenteras i en kompakt form. Det blir därför lite tungt att ta till sig tankegångarna i dessa delar av strategin. En tydligare struktur med fler underrubriker, upplyfta nyckelord eller meningar, eventuellt i punktform, skulle göra innehållet mer lättillgängligt och överskådligt. Faktarutorna är ett exempel på en sådan struktur.

Inom Odlingslandskap och jordbruk bör skillnaden mellan bete på före detta åker och bete i naturbetesmark lyftas fram. Det är bete i ogödslad naturbetesmark som är mest angeläget att främja för ett rikt växt och djurliv eftersom det kan ses som nödvändigt för bevarandet av de många hotade hävdgynnade arterna.

Förslag till åtgärder som kan komplettera faktarutorna om prioriterade åtgärder:

- Främja tillgång av nötkreatur, gärna av fredlig köttras eller highland cattle för bete i skog, våtmarker och naturbetesmarker.
- Öka medvetenheten om djurs och växters ofta komplexa livsstrategier. T.ex. viktigt att värna om de vilda pollinatörernas livsmiljöer. Framhålla att vilda bin, humlor och med fler vilda insekter ofta är effektivare som pollinatörer än de tama honungsbin. (Ref. Artikel i Science 2013 där Riccardo Bommarco, SLU, är medförfattare.)

Goda exempel:

- Naturvårdsprogram – Botkyrkas gröna värden, med årligen uppdaterad åtgärdsplan.
- Bildande av kommunala naturreservat för bevarande av biologisk mångfald och natur för friluftsliv. Sedan 2008 har fyra kommunala naturreservat bildats i Botkyrka kommun: Stora Träsket, Vinterskogen, Lida och Svartkällsskogen.
- Naturvårdsbränning i Lida naturreservat med uppföljande inventeringar.
- Samarbete med ideell organisation för restaurering av våtmarkerna Snäckstaviksdammen och Kyrksjön med stängsling för kompletterande bete.
- Tillsyn av betesdjur i naturreservat med hjälp av sommarjobbare.
- Inventering av hävdgynnad flora i naturbetes- och ängsmarker och skötsel i vissa av dem.
- Möjlighet att följa naturibotkyrka på Instagram.

Enheten för miljöplanering
Amanda Palmstierna

Enligt sändlista

Remiss på Ekosystemtjänster i en expansiv region - strategi för miljömålet Ett rikt växt- och djurliv i Stockholms län

Härmed skickas ”Ekosystemtjänster i en expansiv region - Strategi för miljömålet Ett rikt växt- och djurliv i Stockholms län” till er för yttrande.

Särskilt önskas synpunkter på om ni anser att strategin fångar upp de huvudsakliga målkonflikterna och lösningarna vad gäller att värna och utveckla länets biologiska mångfald.

Ni ombeds att i remissvaret även ge goda exempel på arbete som er organisation bedriver avseende biologisk mångfald. Länsstyrelsen avser att sammanställa goda exempel i ett kompletterande dokument.

Remissvar ska vara Länsstyrelsen tillhanda senast 2014-12-31 på adress: miljoplanering.stockholm@lansstyrelsen.se. Märk svaret med diarienummer: 501-22475-2014.

Bakgrund

Strategin har tagits fram inom ramen för den Regionala miljömålsdialogen. Ett Regionalt miljömålsråd med deltagare från kommuner, KSL, Landstinget, Trafikverket och Länsstyrelsen har varit styrgrupp för arbetet. Strategin har kvalitetssäkrats av en arbetsgrupp och vid flertalet dialogmöten.

Det Regionala miljömålsrådet har prioriterat sex miljömål utifrån de förutsättningar som finns i Stockholms län:

- Ett rikt växt och djurliv (denna strategi)
- Giftfri miljö (strategi som också remitteras nu med svarstid till 31 december 2014)
- Ingen övergödning (remitterad med förlängd svarstid till 31 december 2014)
- Begränsad klimatpåverkan (Klimat- och energistrategi fastställd mars 2013)
- Frisk luft (Åtgärdsprogram för kvävedioxid och partiklar fastställd december 2012)
- God bebyggd miljö

REMISS**Datum**
2014-06-23**Beteckning**
501-22475-2014

Syftet med föreliggande strategi är att belysa målkonflikter och visa på möjliga lösningar vad gäller länets expansion, och att samtidigt värna och utveckla biologisk mångfald och ekosystemtjänster. Huvudsakliga målgrupper är kommuner och regionala myndigheter. Strategins tidsram är sex år då miljömålet ”Ett rikt växt- och djurliv” enligt riksdagen ska nås till år 2020.

Strategin ska fungera som ett stöd för prioriteringar och för vilka konkreta åtgärder som respektive aktör fattar beslut om. En viktig del i genomförandet av strategin är också att sprida kunskap och utbyta erfarenheter.

Kontaktperson för eventuella frågor:
Eva Svensson, miljömålssamordnare
Telefon: 010 223 15 91
Epost: eva.svensson@lansstyrelsen.se

Göran Åström
Miljödirektör

Sändlista:

Länets kommuner
Stockholms läns landsting
Kommunförbundet Stockholms län, KSL
Trafikverket Region Stockholm
Skogsstyrelsens Stockholmsdistrikt
Naturskyddsföreningen i Stockholms län
LRF, Lantbrukarnas riksförbund Mälardalen
Stockholms läns hembygdsförbund
Stockholms handelskammare
Naturvårdsverket
Boverket
Stockholms universitet/Stockholm Resilience Centre
Sveriges lantbruksuniversitet/CBM samt Artdatabanken
KTH/Centrum för hållbart samhällsbyggande
Föreningen Sveriges Stadsträdgårdsmästare

Remissversion



Länsstyrelsen
Stockholm

Ekosystemtjänster i en expansiv region

Strategi för miljömålet *Ett rikt växt- och djurliv* i Stockholms län

Remissversion

Ekosystemtjänster i en expansiv region

Strategi för miljömålet *Ett rikt växt- och djurliv* i Stockholms län



Länsstyrelsen
Stockholm

Amanda Palmstierna har varit sammanhållande för
Länsstyrelsens arbete med strategin, med deltagande
från Miguel Jaramillo, Ylva Othzén och Mats Gothnier.

Omslag: Tivolihalvön: Foto: Can Burcin Sahin

Miljömålsillustrationer: Tobias Flygar

Utgivningsår: 2014

ISBN: 978-91-7281-608-4

För mer information kontakta
Länsstyrelsen, avdelningen för miljö
Tfn: 010-223 10 00

Denna rapport finns som pdf.
Du hittar den på vår webbplats
www.lansstyrelsen.se/stockholm

Sammanfattning

Stockholms län är unikt. Ek- och ädellövskogar som är värdefulla i ett europeiskt perspektiv sträcker sig från omgivande landskap långt in i stadsbygden. De gröna kilarna är en viktig del av länets attraktionskraft.

Stockholms län är idag en av Europas snabbast växande storstadsregioner. Varje år ökar befolkningen över 30 000 invånare, vilket medför ett stort behov av bostäder, infrastruktur och service. Det är viktigt att se till den samlade miljönyttan och använda mark- och vattenområden för de ändamål som områdena är mest lämpade för med hänsyn till beskaffenhet, läge och behov.

Det här är en strategi för miljömålet *Ett rikt växt- och djurliv* i Stockholms län. Syftet med strategin är att belysa målkonflikter och visa på möjliga lösningar vad gäller länets expansion, och att samtidigt värna och utveckla biologisk mångfald och ekosystemtjänster. Riksdagen har fastställt miljömålet *Ett rikt växt- och djurliv*. Länsstyrelsen har i uppdrag att i bred dialog i länet verka för att miljömålet nås.

Huvudsakliga målgrupper för strategin är kommuner och regionala myndigheter. Strategins tidsram är sex år då miljömålet *Ett rikt växt- och djurliv* enligt riksdagen ska nås till år 2020.

I strategin har sex åtgärdsområden identifierats:

- Grön infrastruktur och markens historia
- Ekosystemtjänster
- Odlingslandskap och jordbruk
- Skogar och skogsbruk
- Vatten, övergödning och skadliga ämnen
- Natur för folkhälsa och friluftsliv

Strategin ska följas av konkreta, riktade åtgärdsprogram. En viktig del i genomförandet är också att sprida kunskap och utbyta erfarenheter. Strategin ska fungera som ett stöd för prioriteringar. Den slutliga avvägningen görs i efterföljande beslut av kommuner och regionala myndigheter.



Spindelnät. Foto. Christina Fagergren.

Innehåll

| | |
|---|-----------|
| Sammanfattning..... | 5 |
| Miljömålet Ett rikt växt- och djurliv..... | 8 |
| Inledning..... | 9 |
| Strategins syfte och aktörer..... | 9 |
| Strategin utgångspunkter & avgränsning..... | 10 |
| Orsaker till förlust av biologisk mångfald..... | 12 |
| Positiva trender..... | 12 |
| Bevara, återskapa och nyskapa artrikedom..... | 13 |
| Åtgärdsområden..... | 15 |
| Strategins sex åtgärdsområden..... | 15 |
| Grön infrastruktur och markens historia..... | 17 |
| Ekosystemtjänster..... | 21 |
| Odlingslandskap och jordbruk..... | 25 |
| Skogar och skogsbruk..... | 29 |
| Vatten, övergödning och skadliga ämnen..... | 33 |
| Natur för folkhälsa och friluftsliv..... | 37 |
| Strategins genomförande och uppföljning..... | 40 |
| Referenser..... | 42 |
| Bilagor | |
| Bilaga 1. Den regionala miljömålsdialogens organisation..... | 44 |
| Bilaga 2. Uppföljning av biologisk mångfald nationellt och i länet..... | 45 |

Miljömålet

Ett rikt växt- och djurliv

Den biologiska mångfalden ska bevaras och nyttjas på ett hållbart sätt, för nuvarande och framtida generationer. Arternas livsmiljöer och ekosystemen samt deras funktioner och processer ska värnas. Arter ska kunna fortleva i långsiktigt livskraftiga bestånd med tillräcklig genetisk variation. Människor ska ha tillgång till en god natur- och kulturmiljö med rik biologisk mångfald, som grund för hälsa, livskvalitet och välfärd.

Preciseringar

Riksdagen har fastställt miljömålets övergripande formulering. Regeringen har fastställt åtta preciseringar som förtydligar vad målet innebär.

Prioriteringar i Stockholms län:

Av de åtta preciseringarna har det Regionala miljömålsrådet i Stockholms län valt ut fyra eftersom de rör områden som är särskilt relevanta för länet.

De är:

- **Ekosystemtjänster och resiliens** Ekosystemen har förmåga att klara av störningar samt anpassa sig till förändringar, som ett ändrat klimat, så att de kan fortsätta leverera ekosystemtjänster och bidra till att motverka klimatförändringen och dess effekter.
- **Grön infrastruktur** Det finns en fungerande grön infrastruktur, som upprätthålls genom en kombination av skydd, återställande och hållbart nyttjande inom sektorer, så att fragmentering av populationer och livsmiljöer inte sker och den biologiska mångfalden i landskapet bevaras.
- **Biologiskt kulturarv** Det biologiska kulturarvet är förvaltats så att viktiga natur- och kulturvärden är bevarade och förutsättningar finns för ett fortsatt bevarande och utveckling av värdena.
- **Tätortsnära natur** Tätortsnära natur som är värdefull för friluftslivet, kulturmiljön och den biologiska mångfalden värnas och bibehålls samt är tillgänglig för människan.



Förklaring av preciseringarna

Ekosystemtjänster är den nytta människor har av naturen. Det rör sig till exempel om rening av vatten och luft, pollinering av grödor och upplevelsevärden.

Grön infrastruktur innebär att parker, natur- och vattenområden hänger samman i ett nätverk. Ju mer områdena hänger samman desto rikare biologisk mångfald. Observera att vatten ingår, inte enbart landområden.

Biologiskt kulturarv är natur som uppstått när människan nyttjat landskapet och som behöver brukas för att fortleva.

Tätortsnära natur är natur i och nära tätort. (En officiell definition med avståndsangivelse saknas)

Inledning

Stockholms län är unikt. Ek- och ädellövskogar som är värdefulla i ett europeiskt perspektiv sträcker sig från omgivande landskap långt in i stadsbygden. De gröna kilarna är en viktig del av länets attraktionskraft med parker, skogar, sjöar och vattendrag, odlingsmarker och kust. Nittio procent av länets invånare vill ha parker och natur nära. Många besökare söker kombinationen av stad och natur för sitt resmål.

Stockholms län är idag en av Europas snabbast växande storstadsregioner. Varje år ökar befolkningen med över 30 000 invånare, vilket medför ett stort behov av bostäder, infrastruktur och service. Det är viktigt att se till den samlade miljönyttan och använda mark- och vattenområden för de ändamål som områdena är mest lämpade för med hänsyn till beskaffenhet, läge och behov.

Vi behöver verka för en flerkärnig region och byggande i kollektivtrafiknära lägen. Det ger miljövinster vad gäller klimat och luft, och det ger också förutsättningar för att värna en sammanhängande grönstruktur. Det är viktigt att skydda gröna värdekärnor och värna spridningsvägar. Det är också angeläget att integrera grönstruktur i nya och förtätade bostadsområden, genom nyskapande landskapsarkitektur och att ta utgångspunkt i hur marken tidigare har brukats.

STRATEGINS SYFTE OCH AKTÖRER

Det övergripande syftet med strategin är att bidra till att miljömålet *Ett rikt växt- och djurliv* nås genom att:

- belysa målkonflikter och visa på lösningar vad gäller länets utveckling och att samtidigt främja biologisk mångfald och ekosystemtjänster
- nå samsyn i länet kring hur det kan genomföras
- underlätta mellankommunal samverkan och samverkan mellan olika aktörer i länet

Strategin beskriver en principiell, långsiktig inriktning och ska vara flexibel i en föränderlig omvärld. Den ska fungera som ett stöd för prioriteringar.

Strategin har tagits fram genom dialog

Regionala miljömålsrådet har varit styrgrupp för strategin. I rådet ingår kommundirektörer och regionala aktörer. Länsstyrelsen har varit projektledare för arbetet. I en inledande fas hölls dialogmöten med samtliga av länets kommuner. I ett senare skede stämdes delar av strategin av vid en workshop om grönplanering och klimatanpassning. Strategin har fortlöpande bearbetats av en arbetsgrupp med deltagare från Stockholm, Järfälla, Nacka, Trafikverket, Stockholms läns landsting, Stockholms läns naturskyddsförening, Skogsstyrelsen, Stockholm Resilience Centre och Länsstyrelsen. Strategin har också diskuterats med ett Miljömålnätverk och flera andra aktörer i länet.

Centrala begrepp

Biologisk mångfald definieras i FN:s konvention om biologisk mångfald (CBD) som Sverige och många av världens regeringar skrivit under. Begreppet biologisk mångfald betonar betydelsen av variationsrikedom, att vi har ett landskap med många olika naturtyper, en rikedom av arter, och en stor genetisk variation inom arterna.

Grönstruktur är ett begrepp som används i planeringssammanhang. Enligt Boverket utgör grönstruktur tillsammans med infrastruktur och bebyggelsestruktur stadens fysiska byggstenar.

Länets tio gröna kilar definieras i RUFSS 2010. De omfattar såväl urbana grönområden som skogar, vattenområden och odlingsmarker längre ut i landskapet.

I strategin anges sex åtgärdsområden och inom varje område ett antal prioriterade åtgärder. Den slutliga avvägningen görs i efterföljande beslut av berörda aktörer. Strategins ambition är att även främja samarbete med forskning.

Ansvar för att värna och utveckla biologisk mångfald och ekosystemtjänster är delat mellan offentliga, privata och ideella aktörer. Ansvar är fördelat också mellan aktörer på lokal, regional, nationell och internationell nivå. Strategin fokuserar huvudsakligen på den regionala och lokala råddigheten över miljömålet. Huvudsakliga målgrupper är kommuner och regionala myndigheter.

STRATEGINS UTGÅNGSPUNKTER & AVGRÄNSNING

Miljömålet *Ett rikt växt- och djurliv* ska enligt riksdagen nås till år 2020. Strategin har därmed en tidsram på sex år. Så kallade preciseringar förtydligar miljömålet *Ett rikt växt- och djurliv* genom att ange önskade tillstånd för miljön. De är fastställda av regeringen och används vid uppföljningen av målet.

Regionala miljömålsrådet har utsett fyra av miljömålet *Ett rikt växt- och djurliv*s preciseringar som särskilt relevanta för den biologiska mångfalden i Stockholms län. Dessa utgör strategins huvudsakliga utgångspunkter.

Preciseringar särskilt relevanta för Stockholms län: ekosystemtjänster, grön infrastruktur, biologiskt kulturarv och tätortsnära natur.

Urvalet av preciseringar är grundat i att de har särskilt stor betydelse för ett län som är präglad av en snabb befolkningsökning – och som samtidigt omfattar stora landsbygdsområden. Urvalet grundar sig också i att det för de fyra preciseringarna är motiverat med en regional samverkan, och att länets kommuner uttryckt att det är angeläget att arbeta med dem⁴.

Viktiga utgångspunkter för strategin är även de planeringsmål och åtaganden som anges i RUF 2010. Därtill de inriktningar som anges i närliggande regionala processer såsom landsbygdsprogrammet, vattenförvaltningens åtgärdsprogram, den regionala handlingsplanen för klimatanpassning, strategierna för formellt skydd av skog respektive tätortsnära natur samt länets strategier för minskad övergödning och giftfri miljö. Utgångspunkt tas också i den europeiska landskapskonventionen.

Marina miljöer är mycket viktiga för länets biologiska mångfald. De har dock frågeställningar och aktörer som är specifika för just marina miljöer. Det rör sig till exempel om brist på rovfisk och kraftig nedgång av många sjöfågelpopulationer. Bedömningen är att de marina miljöerna bättre hanteras i en strategi som är inriktad på just dessa. Frågor som är gemensamma för biologisk mångfald på fastlandet och skärgården ingår dock i denna strategi.

⁴ Länsstyrelsen har hållit dialogmöten med tjänstemän på samtliga av länets kommuner. På mötena fick tjänstemännen välja vilka fyra preciseringar de ansåg det vara mest relevant att arbeta med i kommunen. Resultatet blev i fallande prioritetsordning: biologiskt kulturarv (26 kommuner), grön infrastruktur (25 kommuner), tätortsnära natur (24 kommuner) samt ekosystemtjänster och resiliens (16 kommuner).



Måluppfyllelse i Stockholms län

Stockholms län är ett sprickdalslandskap med en mosaik av skog, slättbygd, sjöar, vattendrag och kust. Större delen av länet har brukats på ett varsam, småskaligt vis av människan i tusentals år. Vissa områden, till exempel urskogar, har inte brukats alls. Naturförutsättningarna och brukandet har medfört goda förutsättningar för en hög biologisk mångfald.

Stockholms län hyser ett flertal livsmiljöer som är värdefulla i ett nationellt och europeiskt perspektiv. Det rör sig främst om ädellövskog, äldre barrskog såsom exempelvis kalkbarrskog, gräsmarker, ekhagar och sandmiljöer. Tio gröna kilar sträcker sig från omgivande landsbygd in mot länets mer tätbebyggda delar. De gröna kilarna utgörs av ett sammanhängande nätverk av parker, natur- och vattenområden, inklusive odlingsmarker.

De senaste hundra åren har en allt mer intensiv markanvändning påverkat artrikedomen i länet. Drygt sexhundra arter är hotade enligt den så kallade rödlistan⁵. De rödlistade arterna har sedan mitten av sjuttioalet minskat med cirka en tredjedel i länets glesbebyggda delar och med cirka hälften i länets centrala delar. Idag finns de flesta hotade arterna i skog, följt av jordbrukslandskap, urbana miljöer, våtmarker och sötvatten⁶.

ORSAKER TILL FÖRLUST AV BIOLOGISK MÅNGFALD

Länsstyrelsens bedömning är att miljömålet *Ett rikt växt- och djurliv* inte är möjligt att nå till år 2020 med idag beslutade eller planerade styrmedel. Utvecklingen är huvudsakligen negativ. Orsakerna till förlust av biologisk mångfald är i stort sett desamma över landet med vissa regionala variationer.

Drivkrafter och påverkansfaktorer är jordbruk, skogsbruk, urbanisering, miljögifter och klimatförändringen. I storstadslänen är urbaniseringen mer framträdande. En stor del av dagens förlust

av länets artrikedom är en kvardröjande effekt av landskapsförändringar som skett under tidigare decennier, en så kallad utdöendeskuld. För att vända trenden behövs både en hantering av dagens förändringstryck och kompensation för tidigare förändringar.

Det biologiska kulturarvet i länet har minskat bland annat som följd av att jordbruk läggs ner och på grund av otillräcklig skötsel av parker och naturområden. Flera insatser pågår för det biologiska kulturarvet, främst inom ramen för Landsbygdsprogrammet. Den gröna infrastrukturen har blivit allt mer fragmenterad när tätorter och infrastruktur byggts ut. Även här görs många insatser, till exempel mellankommunal samverkan kring de gröna kilarna och gröna passager under och över vägar. Den tätortsnära naturen har minskat genom tätortsutbyggnad. En viktig insats är ett program för skydd av tätortsnära natur. Naturreservat har beslutats för hälften av programmets 71 föreslagna områden. Det är svårt att avgöra hur utvecklingen ser ut för länets ekosystemtjänster eftersom det inte finns någon samlad regional uppföljning. Många kommuner arbetar innovativt med ekosystemtjänster i stadsbyggnadsprojekt, vid skötsel av grönytor och genom utbildningsinsatser.

POSITIVA TRENDER

Det finns även trender som visar på en ökande artrikedom i länet. Det gäller till exempel kärlväxter, det vill säga ormbunkar, gräs, örter, träd, buskar. Ett annat exempel är att lavar kommit tillbaka till länets urbana delar som följd av att luften blivit renare eftersom vi idag använder olja med låg svavelhalt. Det finns också exempel på hur modern markanvändning främjar artrikedom. Till exempel gynnas bin av urbana parker som har en lång blomningssäsong, och som också har nakna jordtytor på grund av slitage från besökare. Vissa bin behöver nakna jordtytor för att bygga bo. Ett annat exempel är att vägrenar visat sig vara tänkbara livsmiljöer för många djur- och växtarter.

5 Rödlistan tar upp vilka arter som riskerar att försvinna från Sverige och tas fram av ArtDatabanken. Den baseras på internationellt vedertagna kriterierna från Internationella Naturvårdsunionen. Rödlistan har kategorierna akut hotad, starkt hotad, sårbar, livskraftig, nära hotad, samt nationellt utdöd. En hotad art tillhör någon av de tre första kategorierna.

6 skog (312 arter), jordbrukslandskap (274), urbana miljöer (61), våtmarker (43) och sötvatten (27)

”

Förlust av biologisk mångfald sker över hela jordklotet. Den främsta orsaken är att arters livsmiljöer försvinner eller fragmenteras så att arterna inte kan sprida sig mellan livsmiljöerna. ”

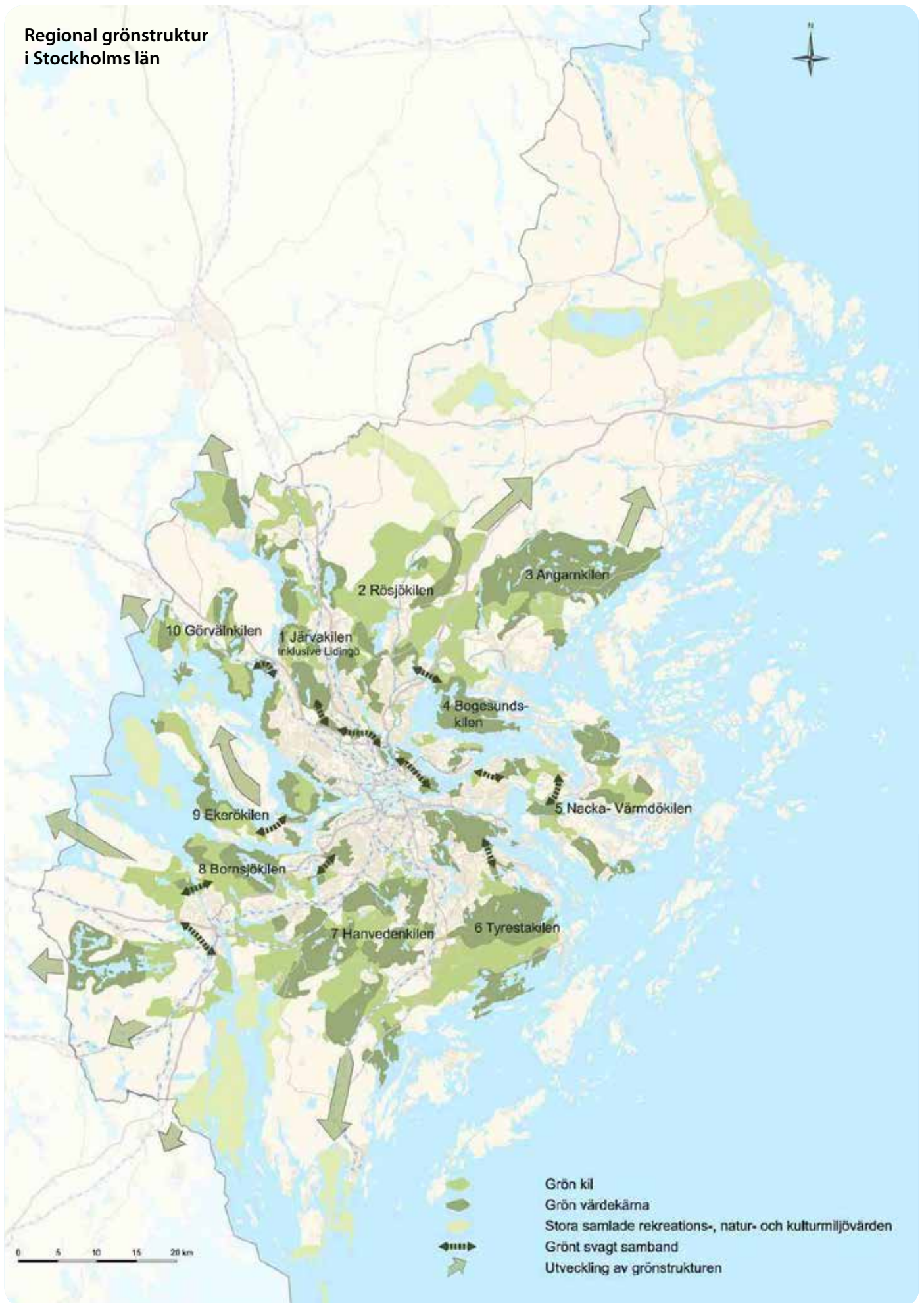
BEVARA, ÅTERSKAPA OCH NYSKAPA ARTRIKEDOM

Länets befolkning ökar med över 30 000 invånare per år. Behovet av nya bostäder är stort. Arbete med biologisk mångfald handlar därmed i mångt och mycket om var och hur man ska bygga. Det är viktigt att se till den samlade miljönyttan och använda mark- och vattenområden för de ändamål som områdena är mest lämpade för med hänsyn till beskaffenhet, läge och behov. Det är också viktigt att ta vara på omställningen för att bygga in och inte bort biologisk mångfald och ekosystemtjänster. Det handlar om att skapa nya ekologiska värden, att återskapa värden med utgångspunkt i hur marken tidigare har brukats, och att bevara värden som, när de väl har gått förlorade, inte går att återskapa.



Isbladskärret, Djurgården. Foto. Christina Fagergren.

Regional grönstruktur i Stockholms län



Källa: RUFSS 2010, Stockholms läns landsting.
Bakgrundskarta © Lantmäteriet geodatasamverkan.

Åtgärdsområden

I strategin ingår sex åtgärdsområden. Åtgärdsområdena har valts ut eftersom de svarar mot länets största utmaningar vad gäller att värna och utveckla biologisk mångfald och ekosystemtjänster. Därtill att de är särskilt viktiga för att nå de fyra preciseringar som Regionala miljömålsrådet har prioriterat; grön infrastruktur, ekosystemtjänster, biologiskt kulturarv och tätortsnära natur.

Inom varje åtgärdsområde finns ett antal åtgärder listade, åtgärder som bedöms vara särskilt angelägna att arbeta med för att utveckla biologisk mångfald och ekosystemtjänster. Efter varje åtgärd står aktörer benämnda. Med det menas att aktören har rådighet över åtgärden. Det är dock upp till varje aktör att besluta om den/de anser att det är lämpligt och prioriterat att genomföra åtgärden.

STRATEGINS SEX ÅTGÄRDSOMRÅDEN

- Grön infrastruktur och markens historia
- Ekosystemtjänster
- Odlingslandskap och jordbruk
- Skogar och skogsbruk
- Vatten, övergödning och skadliga ämnen
- Natur för folkhälsa och friluftsliv

Skalorna hänger ihop

De prioriterade åtgärderna omfattar olika skalor, från den regionala till den lokala. Det är viktigt att arbeta med biologisk mångfald på olika skalnivåer eftersom det som sker lokalt kan påverka de gröna kilarna regionalt. Om till exempel ett grönt svagt samband skärs av i en kil så kan det påverka den biologiska mångfalden över ett stort geografiskt område i den.

Huvuddelen av den juridiskt bindande planeringen sker på lokal nivå. Det rör sig till exempel om detaljplaner och områdesbestämmelser. Det är också ofta i den lokala skalan som skötselåtgärder sker, något som i stor utsträckning påverkar artrikedomen. I den kommunala skalan är översiktsplanen det viktigaste styrdokumentet för avvägningar mellan allmänna intressen, såsom exempelvis utbyggnad av bostäder och utveckling av grönstruktur. Den mellankommunala skalan och mellankommunal samordning är viktig eftersom de gröna kilarna och gröna svaga samband sträcker sig över kommungränserna. Den regionala skalan är viktig, eftersom den ger aktörer möjlighet att sätta in sin planering och verksamhet i ett regionalt sammanhang.

Regional skala



Mellankommunal skala



Kommunal skala



Områdesskala



Grönstrukturens skalor: regional, mellankommunal, kommunal och lokal.
Källa: Gröna svaga samband, Stockholms läns landsting.



Åtgärdsområde

GRÖN INFRASTRUKTUR OCH MARKENS HISTORIA

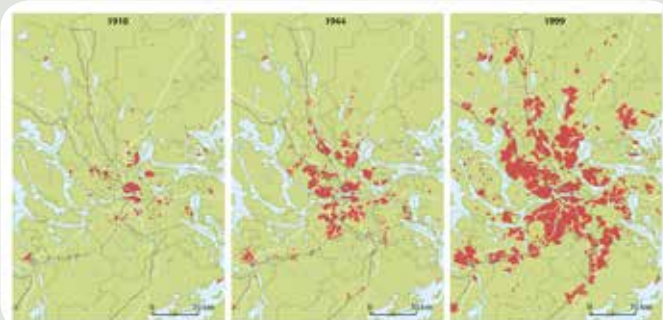
I länet finns tio gröna kilar som sträcker sig från omgivande landsbygd in mot länets tätbebyggda delar. Kilarna utgör ett sammanhängande nätverk av parker, natur- och vattenområden. De spelar en viktig roll för länets försörjning av ekosystemtjänster. Merparten av de gröna kilarna har under lång tid brukats av människan på ett småskaligt vis, något som främjat den biologiska mångfalden. Samverkan för att främja de gröna kilarna finns idag i Angarn-Bogesund- och Rösjökilarna och i flera andra kilar.

Stockholms län är idag en av Europas snabbast växande storstadsregioner och har sedan länge ett stort behov av bostäder, infrastruktur och service. Över tid har bebyggelseutvecklingen medfört att naturområden försvunnit och att spridningsvägar för växter och djur försvagats. Så kallade gröna svaga samband har identifierats i den regionala utvecklingsplanen RUFSS 2010.

Ett lämpligt sätt att främja biologisk mångfald är att följa de åtaganden som anges i RUFSS:en. Enligt RUFSS:en är en önskvärd utveckling en flerkärnig region med tät stadsbygd i kollektivtrafiknära lägen. Genom att undvika en utspridning av bebyggelse ges förutsättningar att värna naturområden. Enligt RUFSS:en bör bebyggelse undvikas i så kallade gröna värdekärnor och gröna kilar, och gröna svaga samband bör stärkas.

RUFSS:ens inriktning stämmer till delar överens med begreppet grön infrastruktur. Grön infrastruktur är en av miljömålet *Ett rikt växt- och djurlivs* preciseringar och finns i EU:s strategi för biologisk mångfald. Med grön infrastruktur menas att parker, natur- och vattenområden hänger samman i ett nätverk. Ju mer områdena hänger samman, desto rikare är den biologiska mångfalden. Förenklat kan den gröna infrastrukturen sägas bestå av värdekärnor, spridningssamband och bebyggelseområden där biologisk mångfald kan finnas integrerad.

Värdekärnor, det vill säga områden med särskilt hög biologisk mångfald, behöver skyddas. Det arbete som pågår med områdesskydd behöver fortsätta. Länsstyrelsen har på regeringens uppdrag och tillsammans med bland andra kommunerna och landstinget tagit fram ett program för skydd av Storstockholms tätortsnära naturområden.



Stadsbygdens utveckling i Stockholms län 1916, 1944 och 1999.
Källa: Jerker Lokrantz.

Spridningsvägar – är det nödvändigt?

Arter behöver kunna röra sig mellan naturområden för att samla föda, föröka sig och finna boplatser. Utan spridningsvägar dör arter ut – den biologiska mångfalden minskar. Naturområden som hänger samman har en markant högre artrikedom och förekomst av ekosystemtjänster jämfört med isolerade naturområden.

Den regionala utvecklingsplanen

RUFSS 2010 är vägledande för fysisk planering, och redovisar regionala avvägningar av olika intressens markanspråk. RUFSS:en anger att en önskad utveckling i framtiden är en flerkärnig och tät stadsstruktur med nio identifierade regionala stadskärnor. Planeringsmål är också att de gröna kilarna ska bevaras, utvecklas och tillgängliggöras, liksom stränder. Attraktiva stadsmiljöer med torg, parker och grönområden ska skapas.



Stora satsningar på bostäder och infrastruktur

Enligt landstingets bedömning behövs det 16 000 inflyttningsklara bostäder årligen med nuvarande befolkningsökning fram till år 2030. Enligt 2013 års Stockholmsförhandling åtar sig fyra kommuner att uppföra cirka 78 000 bostäder i tunnelbanans influensområde till år 2030. Stockholms stad har satt ett mål om 140 000 nya bostäder till samma år. Enligt regeringens nationella transportplan för 2014–2015 ska infrastruktuursatsningar för över 100 miljarder göras i länet.

Hälften av de 71 reservat som föreslogs i programmet har beslutats. I länet pågår också ett arbete med att genomföra en strategi för skydd av skog. Därtill pågår arbete med att genomföra länets åtagande i en nationell myrskyddsplan.

Spridningsvägar för växter och djur behöver värnas och utvecklas. Lämpligast görs det genom att bebyggelseområden och infrastruktur lokaliseras så att spridningsvägar inte skärs av. Om det inte är möjligt kan spridningsvägar delvis vävas in i bebyggelseområden och infrastruktur. I länet pågår idag arbete med artrika vägrenar och gröna passager under och över vägar, och med att ta bort vandringshinder för vattenlevande djur. Vad gäller bostadsområden finns exempel på kommuner som har gjort analyser av spridningssamband vid utbyggnadsprojekt. Artrikedom kan integreras i bostadsområden till exempel genom att äldre träd sparas och genom att vattendrag och ängsmarker restaureras. Därtill kan satsningar på ekosystemtjänster göras genom att nyskapa arkitektoniskt utmanande parker, öppna dagvattenlösningar och gröna väggar och tak.

Det behövs kunskapsunderlag om biologisk mångfald och ekosystemtjänster i infrastrukturplaneringens, översiktsplaneringens och detaljplaneringens tidiga skeden. Det behövs också metoder för att värdera grönområden och peka ut det som är mer värdefullt än annat. I länet pågår flertalet viktiga arbeten för att möta upp detta. Särskilt viktigt är det arbete som pågår med att ta fram en länstäckande biotopkarta. Därtill arbetar landstinget med att tillgängliggöra analysverktyg för spridningsvägar, till exempel verktyget MatrixGreen, något som använts av flera kommuner. Det pågår även arbete med att inventera värden i en del av de gröna kilarna vad gäller artrikedom, upplevelsevärden, markhistorik och ekosystemtjänster. Dessa insatser behöver fortsätta.

En viktig insats som inte görs idag är en vägledning om vilka naturtyper och spridningsvägar som särskilt bör prioriteras vid utbyggnad av bebyggelse. Det görs lämpligen genom en regional överenskommelse där aktörer i länet identifierar vilka mosaiker av naturtyper länet har ett särskilt ansvar för. För dessa mosaiker av naturtyper behö-

ver sedan spridningsvägar kartläggas. Mosaikerna bör väljas ut på grundval av att de är värdefulla ur ett internationellt, nationellt och regionalt perspektiv. Viktigt att poängtera är dock att en sådan regional överenskommelse behöver kompletteras med att det lokala arbetet med grönstruktur också tar sin utgångspunkt i den lokala platsens unika förutsättningar. Det kommer att finnas lokalt särskilt värdefulla livsmiljöer som inte ingår i den regionala överenskommelsen. Viktigt är också att den regionala och de lokala grönstrukturerna behöver planeras och skötas så att olika livsmiljöer ömsesidigt förstärker varandra.

En trend i länet är att brukande och skötsel av mark minskar. Skötsel av parker och naturområden är ofta eftersatt, både ekologiskt sett och ur ett brukarperspektiv. Många jordbruk läggs ner, vilket får till följd att marker växer igen och förlorar en stor del av sin artrikedom. Även i skogar har olika former av hävd försvunnit, exempelvis skogsbete och skogsbränning, vilket minskar den biologiska mångfalden. Sammantaget finns ett kraftigt skötselunderskott i länet.

Det behövs satsningar på skötsel av parker och naturområden. Planer och program för skötsel av grönytor behöver kopplas till den fortlöpande finansieringen av skötseln. I tätbebyggda områden behövs en målstyrd och ökad skötsel, som följd av ett högre besöksstryck. I bostadsområden och i skyddade områden finns ett stort behov av slyröjning. Skötseln bör alltid ta sin utgångspunkt i hur marken tidigare brukats. På så sätt kan ”slumrande” ekologiska värden återskapas, till exempel kan ängsmarker restaureras i bostadsområden. Kostnaden för skötseln blir då ofta lägre än om grönområden nyanläggs. Det är viktigt med en god dialog med entreprenörer och utförare av skötsel, till exempel vid upphandlingar. Det är också viktigt med en utvecklad samverkan mellan olika kompetenser som arbetar med skötsel av park och natur, till exempel park, naturvård, kulturmiljö, vattenvård och skogliga förvaltare.

Förslag till prioriterade åtgärder

De gröna kilarnas utpekade gröna svaga samband och spridningsvägar behöver värnas och utvecklas vid lokalisering och utformning av bostadsbebyggelse och infrastruktur. Det pågående arbetet med områdesskydd av värdekärnor behöver fortsätta. Planeringsunderlag om biologisk mångfald och ekosystemtjänster behövs i planprocessens tidiga skeden, inklusive metoder för värdering av vilka grönområden som är mer värdefulla än andra. Inte minst behövs en regional överenskommelse om vilka mosaiker av naturtyper regionen har ett särskilt ansvar för att värna. Det behöver också satsas på skötsel av parker och naturområden genom att skötselprogram kopplas till finansieringen av skötseln.

- Värna värdekärnor och spridningsvägar för växter och djur vid lokalisering och utformning av infrastruktur och bebyggelse, samt fortsätta det pågående arbetet med områdesskydd av värdekärnor (kommuner, Trafikverket, Länsstyrelsen, landstinget)
- Ta fram och förvalta en länstäckande biotop/vegetationskarta med tillhörande databas och sedan kontinuerligt uppdatera denna (Länsstyrelsen)
- Ta fram en regional överenskommelse om vilka mosaiker av naturtyper regionen har ett särskilt ansvar för, samt vilka regionala spridningsvägar som ska prioriteras (Länsstyrelsen, kommuner, landstinget)
- Mellankommunal samverkan kring fler gröna kilar samt ta fram strategier för hur de gröna kilarna kan utvecklas vad gäller kilens anslutning till omgivande bebyggelse, tillgänglighet för besökare, upplevelsevärden, markhistorik och artrikedom (kommuner)
- Tillgängliggöra regionalt planeringsunderlag om markhistorik, och förmedla kunskap om hur markhistoriken kan bidra till en hållbar samhällsbyggnad (Länsstyrelsen)
- Ha en målstyrd och ökad skötsel i naturområden och urbana grönområden vad gäller artrikedom, markhistorik och upplevelsevärden. Koppla planer och program för skötsel av parker och naturområden till den fortlöpande finansieringen av skötseln (kommuner)

Rapporter och goda exempel:

- Den gröna promenadstaden, tillägg till Stockholms översiktsplan Promenadstaden: www.stockholms.se
- Järfällas översiktsplan: www.jarfalla.se/nutill2030
- Rapporten Gröna svaga samband: www.tmr.sll.se
- Verktyg för ekologiska samband – Matrix Green: www.tmr.sll.se
- Åtgärdsprogram för barriäreffekter av vägar och järnvägar: www.trafikverket.se
- Vilda djur och infrastruktur – en handbok för åtgärder: www.trafikverket.se



Åtgärdsområde

EKOSYSTEMTJÄNSTER

En av miljömålet *Ett rikt växt- och djurlivs* preciseringar handlar om ekosystemtjänster. Det är tjänster som naturen tillhandahåller människan. I länets urbana delar bidrar grönstrukturen med ekosystemtjänster såsom att rena luft och vatten och dämpa buller. Den bidrar också med att sänka lokala temperaturer och mildra effekten av översvämningar. Länets landsbygdsområden ger ekosystemtjänster såsom mat, timmer och energi i form av biobränslen. Grönområden i stad och på landsbygd bidrar till förbättrad mental och fysisk hälsa och erbjuder upplevelsevärden.

Länets förekomst och variation av ekosystemtjänster har påverkats över tid. Förtätning av tätorter har till exempel lett till ökad andel hårdgjorda ytor, vilket försvårar infiltrering av dagvatten. Ekonomiskt rationell drift av skogs- och jordbruk har främjat producerande ekosystemtjänster såsom mat och timmer, på bekostnad av till exempel förmågan att minska övergödning och erbjuda rekreation.

Utbyggnad av bostäder och brukande av skog och jord kan dock göras på så sätt att ekosystemtjänster samtidigt utvecklas, eller minskar i mindre utsträckning. I bostadsområdena kan grön teknik användas i form av gröna väggar, tak och öppna dagvattenlösningar. I skogs- och jordbruk finns många exempel på hur miljöhänsyn tas i samband med skogliga åtgärder och vid nyttjande av landsbygdsprogrammets stöd och ersättningar.

Kartläggning av ekosystemtjänster kan göras i samband med att kommunen tar fram en grönplan som fördjupning till översiktsplanen. Det kan också göras i samband med att en stadsdel ska byggas ut. Det är lämpligt att kartlägga vilka ekosystemtjänster det råder brist på och som därmed behöver utvecklas, med utgångspunkt i vilket syfte ett område har. Det kan röra sig om att anlägga genomsläppliga markytor där det finns risk för höga vattenflöden. Vid kartläggningen är det viktigt att involvera områdets berörda aktörer och intressenter.

Vid planering av nya områden är grönytefaktor och ekologisk kompensation viktiga verktyg för att främja artrikedom och ekosystemtjänster. Det saknas idag en nationell vägledning om ekologisk kompensation, vilket gör att det råder oklarheter bland länets kommuner om hur verktyget ska användas. Något som också efterfrågas av många kommuner är en nationell vägledning om hur grönområden kan regleras i detaljplaner. Boverket har tidigare haft en sådan vägledning men den är inte längre aktuell.

Ekosystemtjänster är tjänster som naturen tillhandahåller människan. Biologisk mångfald är en grundförutsättning för ekosystemtjänster - utan växter och djur finns inte någon som utför de naturliga tjänsterna. Andra grundförutsättningar för ekosystemtjänster är jordbildning, vattencykeln och näringscykeln. Ett till exempel från Stockholms län är att de gröna kilarna tar upp cirka 40 procent av den koldioxid som genereras av länets trafik (beräkning från 2001). Ett annat exempel är att nötskrikor i nationalstadsparken tillhandahåller fröspridning av ek. Det beräknas kosta cirka 160 000 kr att ersätta nötskrikans tjänst med mänsklig plantering av ek.

Ekologisk resiliens är naturens förmåga till anpassning vid miljöstörningar. Exempel på ekologisk resiliens är att skogar återhämtar sig efter stormar och bränder eller att sjöar återhämtar sig efter utsläpp av föroreningar. Det rör sig också om anpassning till klimatförändringen. Ett varmare klimat gör att det både kommer nya arter och att arter slås ut. En nyckelfaktor för resiliens är att främja artrikedom. På så vis sprids riskerna - det är att anamma en försiktighetsprincip.

Grönytefaktor är ett verktyg som tillämpas vid planering av nya områden. Det är ett poängsystem där sociala och ekologiska värden i utemiljön på kvarters- och innergårdsnivå räknas samman för att säkerställa bland annat ekosystemtjänster och samtidigt skapa attraktiva gårdar och utemiljöer.

Med ekologisk kompensation menas att den som kommer att skada naturmiljöer som utgör allmänna resurser, såsom arter, naturtyper, ekosystemfunktioner och upplevelsevärden, ska gottgöra detta genom att tillföra nya värden med ambitionen att det inte ska kvarstå någon nettoförlust (SOU 2013:68). Observera att ekologisk kompensation i vardagslandskapet bygger på frivillighet eller avtal. Det finns inte någon lagstiftning vad gäller ekologisk kompensation i vardagslandskapet.

Förslag till prioriterade åtgärder

Det är viktigt att öka stadens och landsbygdens ekologiska resiliens, det vill säga förmågan att återhämta sig vid miljöstörningar. Resiliens i tätta stadslandskap kan ökas genom att parker, natur- och vattenområden planeras och sköts så att de innehåller en mer variationsrik grönska. Därtill att värdekärnor bevaras och spridningsvägar värnas, såsom beskrevs i avsnittet om grön infrastruktur.

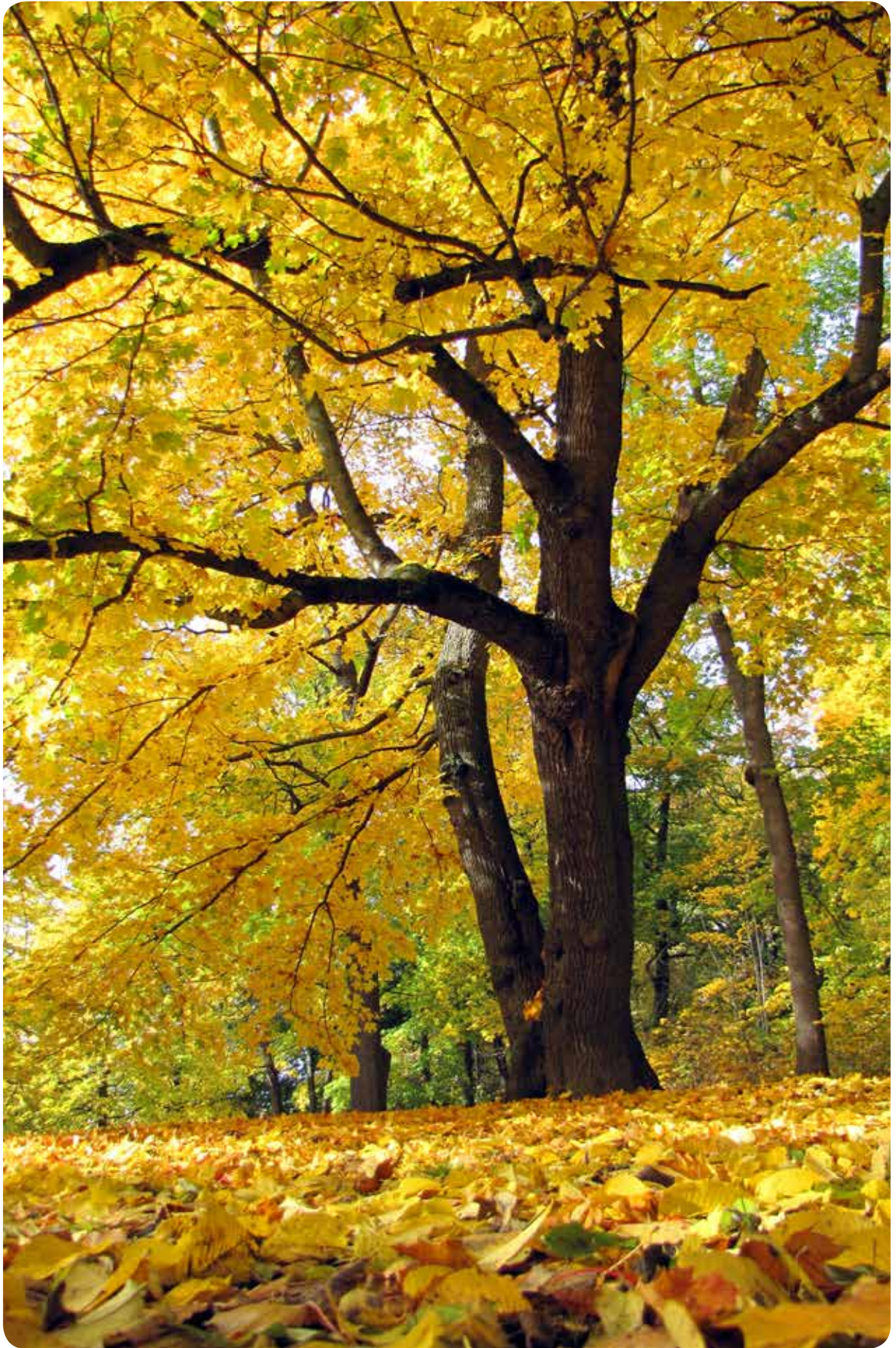
På landsbygden kan resiliens stärkas genom att våtmarker anläggs på strategiska ställen för att mildra effekten av översvämningar och för att minska utsläpp av övergödande ämnen. Jordbruk bidrar med ekosystemtjänster men är också beroende av dem, inte minst mot bakgrund av ett förändrat klimat och ökade energikostnader. Det gäller till exempel utjämning av vattenflöden och kretslopp av växtnäring.

- Använd grönstruktur som ett verktyg för klimatanpassning genom att planera och sköta en variationsrik grönska i stadsmiljöer (kommuner)
- Använd grönytefaktor i nybyggnadsprojekt för att gynna biologisk mångfald och ekosystemtjänster (kommuner)
- Uppdatera vägledning för hur grönområden och ekosystemtjänster kan regleras i detaljplaner och områdesbestämmelser (Boverket, Länsstyrelsen)
- Ta fram en regional vägledning för vad ekologisk kompensation i vardagslandskapet är och hur verktyget bör användas, med utgångspunkt i slutsatserna i en statlig offentlig utredning om att synliggöra värdet av ekosystemtjänster (Länsstyrelsen, landstinget)
- Gynna gröna tekniska lösningar, till exempel gröna väggar, gröna tak och genomsläppliga ytor – att dagvatten filtreras lokalt genom en väl fungerande grönstruktur och dagvattendammar eller våtmarker (kommuner)

Rapporter och goda exempel:

- C/O City – skapar levande städer:
stockholmroyalseaport.com/sv/rd-projects/co-city/
- Ekotjänster i Nacka: www.nacka.se.
- Ekosystemtjänster i Stockholmsregionen: www.tmr.sll.se
- Länets handlingsplan för klimatanpassning:
www.lansstyrelsen.se/stockholm

Ek på Djurgården. Fotograf: Christina Fagergren.





Åtgärdsområde

ODLINGSLANDSKAP OCH JORDBRUK

Den biologiska mångfalden i länets odlingslandskap är ett resultat av hur landskapet brukats i tusentals år. Betesmarker, slåtterängar, åkerholmar, våtmarker och vägrenar hyser en stor del av odlingslandskapets biologiska mångfald. Artrikedomen är beroende av ett fortsatt jordbruk och vilka metoder som används i jordbruket. Den påverkas också av utbyggnaden av tätorter och infrastruktur.

Grundläggande service, till exempel fungerande kollektivtrafik och närliggande skola, är en förutsättning för att kunna leva på landsbygden och fortsätta bruka marker. För den långsiktiga utvecklingen är det också viktigt att landsbygden blir mer attraktiv för unga och kvinnor som ofta flyttar därifrån. De unga är framtidens lantbrukare. Medelåldern hos lantbrukarna i länet är hög.

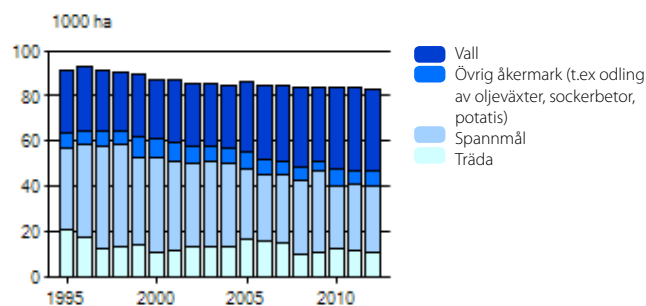
Lönsamheten i länets jordbruk är generellt låg, vilket leder till att jordbruk läggs ner. Det leder också till att det blir färre och större lantbruk. I Stockholms län är trenden att den totala arealen brukad mark långsamt minskar. I många fall är möjligheten att söka ekonomiska ersättningar avgörande för lantbrukare att kunna bedriva husdjursproduktion och därmed bevara landskapet. Det styrmedel som främst påverkar biologisk mångfald i odlingslandskapet är det nya landsbygdsprogrammet som startar i sin helhet år 2015. Det råder osäkerhet om hur stora de ekonomiska ersättningarna kommer att vara i framtiden. Det gör att framtiden är oviss för många av de lantbrukare som nu söker ersättningar.

Jordbruket har rationaliserats på grund av låg lönsamhet. Det har lett till att den biologiska mångfalden minskat, och till att utsläppen av övergödande och skadliga ämnen ökat. Många så kallade småbiotoper⁴, till exempel åkerholmar, småvatten och alléer, har försvunnit. En bråkdel av de betesmarker och ängar som fanns vid sekelskiftet 1900 är kvar i dag. Det största hotet mot länets öppna marker är igenväxning, mycket på grund av brist

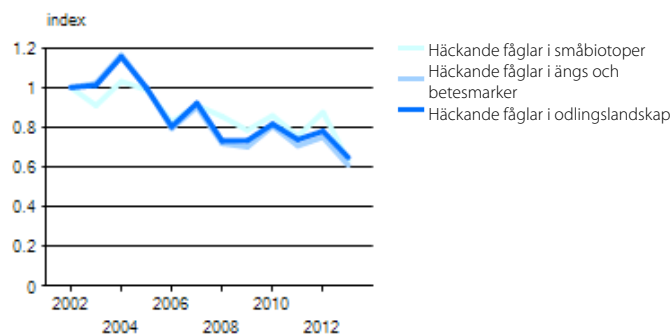
på betesdjur. Ett problem är också en skötsel som inte bidrar till artrikedomen, till exempel att det betas för hårt, söndertrampning och uppgödsling. Här är kompetensutveckling viktigt.

En positiv trend är att andelen ekologiskt producerad mjölk i Stockholms län sakta ökar. Andelen är idag tjugofyra procent, att jämföra med riksgenomsnittet på tretton procent. Djur i ekologisk mjölkproduktion håller betesmarker öppna, eftersom djuren i högre grad än andra vistas på bete.

Utflyttning till landsbygden kan bidra till att marker brukas aktivt igen. Den urbana tillväxten medför dock också intressekonflikter mellan behovet av bostäder och infrastruktur respektive jordbruksmark. Stockholms län är ett av tre län som exploaterat mest jordbruksmark de senaste åren, efter Halland och Skåne. Åkermark som exploateras är mycket svår att återställa. Internationellt och nationellt pågår en diskussion om behovet av att ha kvar



Åkermarkens areal fördelad på grödor åren 1995–2012 i Stockholms län. Källa: www.miljömål.se



Häckfåglar i odlingslandskapet i Östra Svealand. Källa: www.miljömål.se

⁴ Småbiotoper är diken, åkerrennar, brukningsvägar, stenmurar, odlingsråsen, åkerholmar, småvatten, alléer skyddsvärda träd, bärande och blommande träd och buskar, artrika ängsfragment, stenblock och hållar

mark som kan läggas om för odling vid framtida behov av regional och lokal matförsörjning. Detta mot bakgrund av att tätorter är beroende av ekosystemtjänster som produceras på landsbygden. Det rör sig till exempel om mat, och om pollinering som är en förutsättning för att kunna producera en del vegetabilier. En global utblick visar att den yta som ska försörja världens befolkning minskar stadigt. Enligt FN behöver den globala matproduktionen öka med cirka 70 procent till 2050.

Landsbygdsprogrammet består av stöd och ersättningar för att utveckla landsbygden. Miljö och hållbar utveckling är prioriterat. I landsbygdsprogrammet ingår företagsstöd, projektstöd, miljöinvesteringar, kompensationsbidrag och miljöersättningar. Stöden och ersättningarna finansieras gemensamt av Sverige och EU. Perioden 2014–2020 finns cirka 32 450 miljoner kronor i landsbygdsprogrammet för hela Sverige.



Gårdsbutik. Fotograf: Christina Fagergren.

Förslag till prioriterade åtgärder

Förutsättningarna för ett hållbart och bärkraftigt jordbruk och för att bo på landsbygden behöver stärkas. Fler åtgärder måste genomföras, så att lantbrukarna kan få lönsam avsättning för det som produceras och så att efterfrågan från konsumenterna på produkter som odlas i länet ökar. Bebyggelse på åkermark bör i möjligaste mån begränsas. Målkonflikter mellan åkermark och andra markanvändningsanspråk behöver synliggöras i översiktsplaneringen. Insatser behöver göras för att minska igenväxningen av länets öppna marker och för att använda skötselmetoder som ökar artrikedomen.

- Insatser för att öka anslutningsgraden till Landsbygdsprogrammets miljöersättningar, till exempel omställning till ekologisk produktion, restaurering och skötsel av betesmarker och slätterängar och skötsel av våtmarker (Länsstyrelsen, lantbruksföretag)
- Erbjud länets lantbrukare kompetensutveckling för att skapa ökad konkurrenskraft och förbättra kompetensen vad gäller att återställa, bevara och förbättra den biologiska mångfalden (Länsstyrelsen, lantbruksföretag)
- Öka offentlig upphandling av närproducerade och ekologiska livsmedel, och främja förkomsten av lokala marknader (kommuner, landstinget, Länsstyrelsen)
- Belysa målkonflikter mellan jordbruksmark och annan markanvändning i översiktsplanens miljöbedömning (kommuner)
- Sköta och restaurera ängs- och betesmarker som finns i skyddade områden och i kommunal ägo (kommuner, Länsstyrelsen)
- Engagera närboende och hembygdsföreningar i skötsel, till exempel av slätterängar (ideella organisationer, kommuner)
- Anlägga våtmarker för att minska övergödningen och stärka den biologiska mångfalden i områden med intensiv jordbruksproduktion (lantbruksföretag, Länsstyrelsen, kommuner)

Rapporter och goda exempel:

- Bondens Mat i Uppland, en plattform för småskaligt mathantverk: www.bondensmاتيuppland.se
- Landsbygd i Centrum, nyhetsbrev om landsbygdsutveckling och EU-stöd för landsbygden i Stockholms län: www.lansstyrelsen.se/stockholm
- Landsbygdsprogrammet 2014–2020: www.jordbruksverket.se



Åtgärdsområde

SKOGAR OCH SKOGSBRUK

Över hälften av länets yta är täckt av skog med drygt sju procent av skogsmarken skyddad. En dryg majoritet av skogsmarken är privatägd, en fjärdedel är allmänt ägd och 14 procent ägs av skogsbolag. Länets mosaiklandskap i kombination med ett långvarigt, småskaligt skogsbruk gör att länet hör till de områden i landet som har högst skogliga naturvärden. Stockholms län har till exempel landets största täthet av nyckelbiotoper⁵. Biologisk mångfald är ofta hög i urbana skogar, till exempel finns här en hög andel död ved och lövskog, något som bidrar till en hög biologisk mångfald⁶.

Miljö tillståndet i skogen påverkas av skogsbrukets intensitet och metoder. I länet sker avverkningar i skogar med lång kontinuitet, hög ålder och stora biologiska värden. Avverkningar utförs numera i viss mån även i relativt tätortsnära skogar, som tidigare inte påverkats av konventionellt skogsbruk. Urbana skogar bebyggs vilket medför fragmentering av skogsområden och att äldre skogar med höga värden försvinner.

Skogens artrikedom påverkas också av att olika former av hävd som exempelvis skogsbyte samt skogsbränder och andra naturliga störningar har upphört eller blivit ovanliga. Utvecklingen har gjort att vissa skogstyper med unika livsmiljöer minskat.

Kommuner äger vanligtvis tätortsnära skogar medan privata markägare dominerar längre ut från tätorten. En viktig faktor för länets biologiska mångfald är kommunernas förvaltning av sina skogar. Skogsmiljöer behöver skötas på ett sätt som utvecklar deras ekologiska värden och gör dem mer attraktiva och tillgängliga för friluftslivet. Hänsyn behöver tas till kultur- och forn lämningar, liksom till sjöar och vattendrag.

För att bevara särskilt viktiga skogsmiljöer behövs naturreservat och andra former av skydd, liksom att skogsägare gör frivilliga markavsättningar. I länet pågår genomförande av en strategi för formellt skydd av skog. Arbete pågår också med en strategi för skydd av tätortsnära natur, *Aldrig långt till naturen*.

”

Cirka 60 procent av Sveriges landareal består av skog, vilket gör Sverige till EU:s största skogsland.”

Mål och lagstiftning om skog

Den svenska skogspolitikens har två jämställda mål; ett produktionsmål och ett miljömål.

Produktionsmålet innebär att skogen och skogsmarken ska utnyttjas effektivt och ansvarsfullt så att den ger en uthålligt god avkastning. Skogsproduktionens inriktning ska ge skogsägaren frihet och eget ansvar att själv besluta om användningen av vad skogen producerar.

Miljömålet innebär att skogsmarkens produktionsförmåga samt den biologiska mångfald och genetiska variationen i skogen ska bevaras.

Skogspolitikens huvudsakliga lagrum är skogsvårdslagen, men även andra lagar som till exempel miljöbalken, kulturminneslagen och artskyddsförordningen påverkar skogsbruket.

5 Skogsområden med mycket höga naturvärden som identifieras av Skogsstyrelsen

6 Forskning om skogar söder om Dalälven

Förslag till prioriterade åtgärder

Skogens artrikedom behöver stärkas genom en bred uppsättning styrmedel. Det är viktigt med miljöhänsyn i samband med avverkning, gallring och andra skogsbruksåtgärder. Väl underbyggda avvägningar behöver göras vid utbyggnad av tätorter. Särskilt värdefulla områden och spridningsvägar bör prioriteras. I bostadsområden kan äldre träd sparas. Det finns skogliga inventeringar att använda, till exempel Skogsstyrelsens nyckelbiotopsinventering.

Kommunerna är relativt stora skogsägare i länet och särskilt i urbana delar med många friluftsbesökare och hög biologisk mångfald. De urbana skogarna bör skötas med målet att i första hand öka de ekologiska värdena och upplevelsevärdena, och att om möjligt kombinera det med en ekonomisk avkastning på skogen. Lokala samråd bör hållas med allmänhet och föreningar innan skogliga åtgärder genomförs.

- Rådgivning och dialog med markägare, skogliga förvaltare och entreprenörer om miljöhänsyn vid avverkning, gallring, röjning och andra skogliga åtgärder (Skogsstyrelsen)
- Naturvårdsanpassad skogsskötsel för att främja artrikedom, upplevelsevärden, kulturmiljöer och vattenmiljöer. På allmänt ägd skog bör lokala samråd med allmänhet och föreningar hållas innan skogliga åtgärder vidtas (kommuner, privata markägare)
- Tillgängliggöra och sprida skogliga kunskapsunderlag (Skogsstyrelsen, Länsstyrelsen)
- Belysa målkonflikter mellan skog och annan markanvändning i översiktsplaneringen. Särskilt värdefulla områden och spridningsvägar bör prioriteras framför andra skogsområden (kommuner)
- Fortsätta genomförandet av den regionala strategin för formellt skydd av skog i Stockholms län (Skogsstyrelsen, Länsstyrelsen)

Rapporter och goda exempel:

- Täby kommuns naturdatabas där nyckelbiotoper, naturvärdesområden och naturvärdesinventeringar finns samlade för skog och naturområden: kontakt via www.taby.se
- Strategi för formellt skydd av skog i Stockholms län: www.lansstyrelsen.se/stockholm
- Målbilder för god miljöhänsyn: www.skogsstyrelsen.se

Svamp på ekstam. Fotograf: Christina Fagergren.





Åtgärdsområde

VATTEN, ÖVERGÖDNING OCH SKADLIGA ÄMNEN

De många slags sötvattenmiljöer som finns i länet utgör en stor potential för rik biologisk mångfald. Det finns cirka 850 sjöar av varierande storlek. Cirka 3–4 procent av länets yta utgörs av våtmarker, en mycket liten andel jämfört med för hundra år sen. Ekonomiska beräkningar visar att våtmarker är särskilt lönsamma ur en samhällsekonomisk synvinkel eftersom de producerar många olika ekosystemtjänster.

Globalt sett har föroreningar varit den främsta orsaken till förlust av biologisk mångfald i sötvattensmiljöer de senaste 50 åren. Arter högt upp i näringskedjan drabbas särskilt. Till exempel har miljögifter påverkat rovfåglar, säl och utter. I många av länets vatten är arter som är känsliga för föroreningar av olika slag försvunna.

Stockholms län är det län i Sverige som har störst problem med övergödning. Det har stor påverkan på sjöar och vattendrag. Livsmiljöerna och art sammansättningen förändras. Algtillväxten ökar med bland annat giftiga blågröna alger, vilket leder till att många vattenväxter slås ut och till att fiskfaunan förändras med färre rovfiskar. Vid kraftig algtillväxt blir det syrebrist i bottenvattnet. Övergödning resulterar också i igenväxning av sjöar och vattendrag.

Merparten av de övergödande ämnen och miljögifterna som påverkar biologisk mångfald i sötvattensmiljöer kommer från landbaserade källor. Det rör sig framförallt om jordbruk, avlopp och dagvatten. Enskilda avlopp är en stor källa till övergödande utsläpp. Klimatförändringar med skyfall och översvämningar kan förvärra situationen genom att sprida övergödande och skadliga ämnen.

Länets sjöar och vattendrag är också påverkade av fysiska förändringar såsom strandnära bebyggelse, vandringshinder och äldre sjösänkningar. Det försvårar spridning av djur och växter och har medfört att livsmiljöer för vattenlevande arter minskat. Runt 90 procent av de naturliga våtmarkerna i Stockholms län är påverkade av tidigare ingrepp, till exempel markavvattning som idag är förbjudet.

”
Enskilda avlopp
är en stor källa till
övergödande utsläpp.”

Vattenförvaltning

EU:s vattendirektiv innebär att medlemsländerna ska se till att deras sjöar, vattendrag, kustbassänger och grundvattenmagasin har en bra vattenkvalitet som medger goda förutsättningar för biologisk mångfald och friluftsliv samt produktion av mat och dricksvatten. Användningen av vattnet ska vara långsiktig hållbar.

Majoriteten av Stockholms läns vatten når inte de krav som EU har ställt upp. Då krävs att ett åtgärdsprogram tas fram. Nuvarande åtgärdsprogram gäller fram till december 2015. Ett nytt program är under framtagande. I programmet presenteras miljö tillstånd, miljöproblem, orsaker till miljöproblemen, åtgärder som krävs för att komma tillrätta med problemen samt vem som är ansvarig för att åtgärderna genomförs.

I länet finns elva vattenvårdssamarbeten kring olika vattenavrinningsområden. Därtill finns Mälarens vattenförbund och Kustvattenvårdsförbundet

Många våtmarker har dock återskapats och nyanlagts i länet, något som ökat artrikedomen av till exempel vissa fåglar och trollsländor. Vad gäller stränder har Stockholms län 0,93 nybyggnationer per kilometer strand utanför tätortsområdena⁴. Som en jämförelse är siffran i 0,61 i Västra Götaland. Det nationella genomsnittet är 0,39.

Regeringen har beslutat om ett etappmål för skydd av områden till år 2020 som bland annat innebär att det formella skyddet av sjöar, vattendrag och våtmarker ska öka. Anledningen är att många sötvattenarter är hotade, och att reservat som inkluderar vatten oftast inte är inrättade med syfte att bevara värdefulla vattenmiljöer eller värden knutna till dem. Nationella myndigheter har fått i uppdrag att analysera den ekologiska representativiteten i det svenska skyddet av land- och sötvattensområden. Det kommer visa om takten för skydd av exempelvis sötvattenmiljöer behöver ökas jämfört med skydd av andra naturtyper. I den så kallade myrskyddsplanen för Sverige har Naturvårdsverket angett ett urval av landets mest värdefulla myrar och prioriterat vilka områden som borde skyddas. Myrskyddsplanen omfattar arton av länets mest värdefulla våtmarker, varav tolv har långsiktigt skydd.

Vattenförvaltningsarbetet är nu i en åtgärdsfas med ökade insatser för att minska övergödningen och ta bort vandringshinder. Idag sker samarbeten inom hela avrinningsområden för att förbättra vattenkvaliteten och bevara biologisk mångfald. I samarbetet deltar bland annat kommuner, Trafikverket och Länsstyrelsen. Exempelvis utförs restaureringsarbeten, anläggande av våtmarker och fiskevårdande projekt. Bland lyckade samarbeten bör nämnas Oxunda vattensamverkan och Tyresåns vattenvårdsförbund.

⁴ Siffran anger antalet nybyggnationer på stränder i relation till hur mycket stränder som finns i länet

Greppa Näringen

Greppa Näringen erbjuder kostnadsfri rådgivning till lantbrukare. Målen är minskade utsläpp av klimatgaser, minskad övergödning och säker användning av växtskyddsmedel. Projektet arbetar med lösningar som ligger i framkant inom miljö- och klimatområdet och är en drivkraft för lönsam tillväxt i den svenska lantbruksnäringen. Greppa Näringen drivs i samarbete mellan Jordbruksverket, LRF, länsstyrelserna och ett stort antal företag i lantbruksbranschen.



Skyddad zon längs dike. Foto: Länsstyrelsen Stockholm.

Förslag till prioriterade åtgärder

Hänsyn till sötvattenmiljöer, stränder och våtmarker bör tas vid jordbruk, skogsbruk och utbyggnad av tätorter. Dagvatten bör tas om hand så nära källan som möjligt och öppna dagvattenlösningar bör anläggas. Våtmarker bör skyddas och anläggas. Vandringshinder för vattenlevande djur bör åtgärdas.

- Insatser för att öka anslutningsgraden till Landsbygdsprogrammets ersättningar och stöd, samt erbjuda länets lantbrukare kompetensutveckling vad gäller våtmarker, skydds-zoner, bekämpningsmedel och gödselhantering (Länsstyrelsen)
- Ny bebyggelse på landsbygden bör anknytas till befintliga samhällen med kollektivtrafik och utbyggda avloppssystem (kommuner)
- Dagvatten bör tas om hand så nära källan som möjligt, och öppna dagvattenlösningar som också främjar biologisk mångfald bör anläggas (kommuner)
- Träd- och buskbeväxta skydds-zoner mot vatten bör sparas vid skogsavverkning, och skogsbruksmetoderna bör anpassas för att minimera skador
- Sjöar och vattendrag bör restaureras genom att så kallade funktionella kantzoner anläggs, det vill säga skuggande träd och buskar längs stranden och genom att åtgärda vandringshinder för djur i vattendrag (kommuner, Trafikverket, länsstyrelsen, Skogsstyrelsen)
- Stränder ska skyddas i enlighet med strandskyddsreglerna (kommuner)
- Fortsatt arbete med att genomföra Myrskyddsplan för Sverige. Därtill bör en bedömning göras av om skyddet av sötvattenmiljöer och våtmarker bör öka jämfört med skydd av andra naturtyper i länet, i samband med att nya reservatsärenden öppnas (Länsstyrelsen, Skogsstyrelsen)

Rapporter och goda exempel

- Åtgärdsprogram för norra Östersjöns vattendistrikt, med flera publikationer om vatten: www.vattenmyndigheterna.se/Sv/norra-ostersjon
- Miljö kvalitetsnormer för vatten – en vägledning för fysisk planering i Stockholms län: www.lansstyrelsen.se/stockholm
- Verktyg för ett renare vatten i Stavbofjärden: www.lansstyrelsen.se/stockholm



Åtgärdsområde

NATUR FÖR FOLKHÄLSA OCH FRILUFTSLIV

Enligt miljömålet *Ett rikt växt- och djurliv* ska ”människor ha tillgång till en god natur- och kulturmiljö med rik biologisk mångfald, som grund för hälsa, livskvalitet och välfärd.” Stockholms län är rikt på naturområden med höga upplevelsevärden. Det rör sig såväl om naturområden längre ut i landskapet, som om närnatur i anslutning till bebyggelse. I länet finns flera vandringsleder, till exempel Sörmlandsleden, Roslagsleden och Mälärölederna. En viktig insats för såväl biologisk mångfald som friluftsliv är det tidigare nämnda programmet för skydd av tätortsnära natur.

Nio av tio som bor i Stockholms län anser att det är viktigt med närhet till natur, grönområden och parker. Drygt hälften anser att det behövs fler grönområden och parker, och lika många har varit i naturen minst en gång i veckan det senaste året. Sextiofyra procent svarar nej på frågan om man upplevt otrygghet i naturen. Natur värdesätts högre av kvinnor än män, och högre av medelålders och äldre jämfört med yngre. Naturen värderas lika högt av länsinvånare med svensk respektive utländsk bakgrund. En undersökning i Nackareservatet respektive Sätterskogen visar att artrikedomen i sig är uppskattat vid vistelse i naturen.

Den ökade kunskapen om hur människan påverkas negativt av höga bullernivåer, till exempel i miljömedicinsk forskning, understryker vikten av att värna om tysta miljöer i en storstadsregion. Tysta områden ingår som en grundläggande parameter i flera så kallade upplevelsevärden. Tillgång till friluftsområden med låga ljudnivåer (under 40 dBA) är en bristvara i regionens centrala delar. Det finns dock mer eller mindre bullerfria områden i de gröna kilarnas halvcentrala delar och längre ut. I länet finns ett Bullernätverk vars syfte är att öka den regionala kompetensen inom bullerområdet

Parker och grönytor är viktiga besöks- och mötesplatser som främjar såväl mental som fysisk hälsa. Bostadsnära naturområden försvinner när tätorter förtätas, vilket främst drabbar dem med minst rörlighet, till exempel små barn och äldre. Avståndet till naturen är avgörande för hur ofta människor besöker den. Det är därför viktigt att i möjligaste mån se till att natur finns i nära anslutning till bostadsområden, förskolor och äldreboenden. Det är också viktigt att arbeta med naturpedagogik och

Värna, vårda, visa

Värna, vårda, visa är ett program för bättre förvaltning och nyttjande av skyddade naturområden i Stockholms län 2012–2021. Det är Länsstyrelsens avsiktsförklaring för hur myndigheten har tänkt arbeta med förvaltning och nyttjande av skyddad natur i Stockholms län.



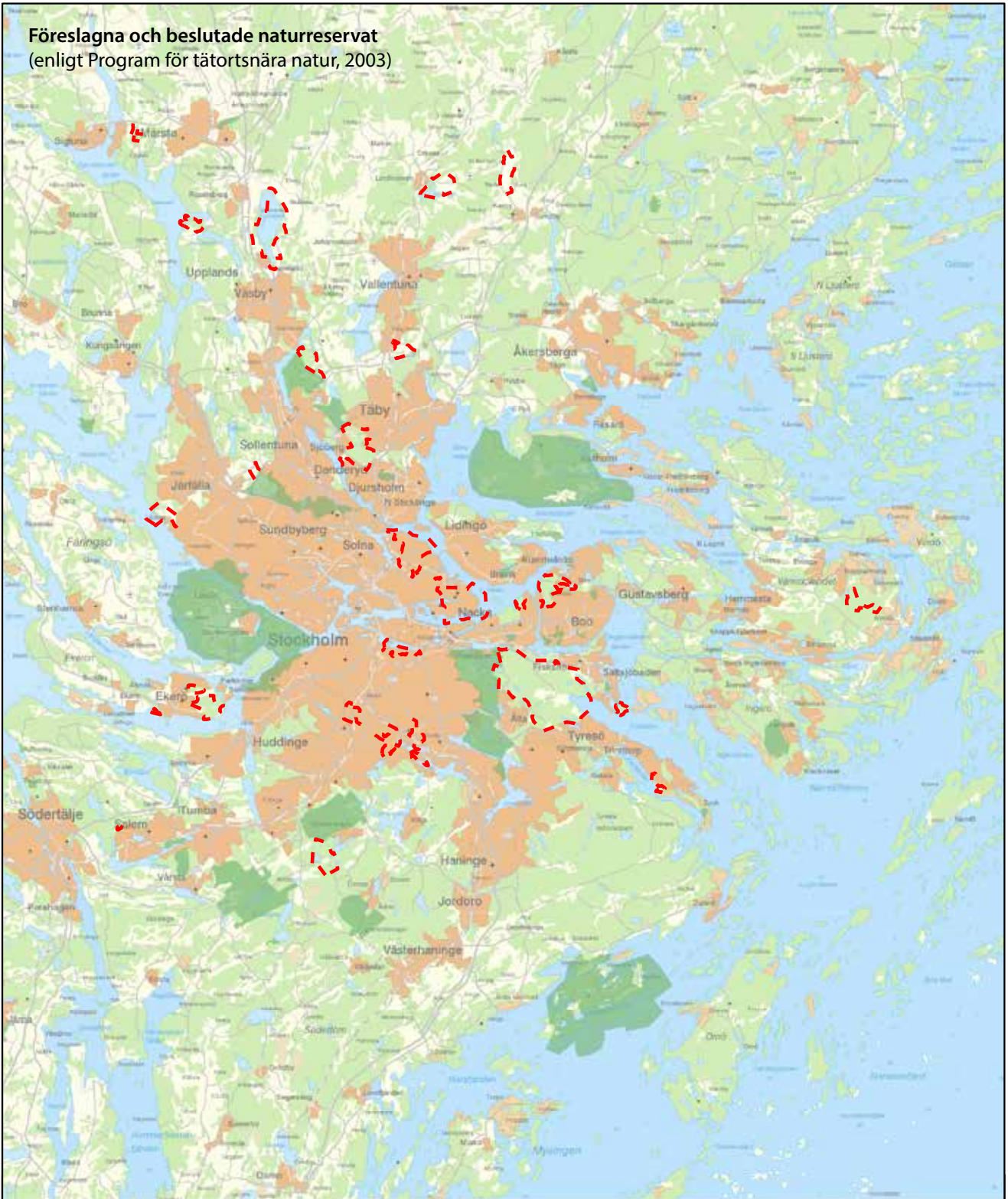
naturvägledning, för att förbättra tillgängligheten till naturen för människor som besöker naturen sällan eller inte alls.

Grönstruktur kan användas som stadsbyggnads-element för att binda samman stadsdelar, erbjuda mötesplatser och stärka social sammanhållning. Till exempel kan ett grönstråk innehålla alléer och attraktioner såsom utegym, och kolonilotter för att göra det befolkat och attraktivt utan att inverka negativt på växt- och djurlivet. Forskning visar att tillgång till grönområden kan utjämna hälsoskillnader mellan individer med olika socioekonomiska förutsättningar. Det är lämpligt att ta vara på närboendes engagemang inför att ta hand om natur nära bostaden, eftersom det har visat sig kunna främja granngemenskap och biologisk mångfald. Observera dock att det är viktigt att samtidigt värna om tillgänglighet för alla på allmän mark.



Det är viktigt att utöver lokala upplevelsestråk även arbeta med upplevelsestråk och vandringsleder i mellankommunal och regional skala. Det gör naturen mer tillgänglig såväl för länets invånare som för besökare och turister. Det är även viktigt att göra länets skyddade områden tillgängliga för länsinvånare och besökare, genom en god skötsel och informationsinsatser.

Ett viktigt planeringsunderlag vid arbete med friluftsliv är besökarräkningar och besökarundersökningar. Underlaget kan till exempel användas när beslut ska fattas om vilka naturområden som ska prioriteras för friluftsliv. Det kan också användas som underlag vid underhåll och dimensionering av friluftsanläggningar och för att förebygga naturslitage. Med besökarräkningar kan man kartlägga hur många som besöker ett visst område och hur rörelsemönstren ser ut i området. Genom att använda sig av besökarundersökningar kan man få kunskap om besökarens önskemål om hur ett område ska utvecklas.

Föreslagna och beslutade naturreservat (enligt Program för tätortsnära natur, 2003)



Teckenförklaring

-  Beslutade reservat inom programmet (avgränsningen kan skilja sig något mot verklig gräns)
-  Områden där beslut kvarstår

Bakgrundskarta © Lantmäteriet Geodatasamverkan

Förslag till prioriterade åtgärder

Det är viktigt att främja människors tillgång till natur, såväl i urbana områden som i naturområden längre ut i landskapet.

- Prioritera grönområden vid förskolor och äldreboenden, samt arbeta med naturpedagogik på skolor och förskolor och med naturvägledning (kommuner)
- Fortsätta genomförandet av programmet för skydd för tätortsnära natur, "Aldrig långt till naturen" (kommuner, Länsstyrelsen)
- Lokala upplevelse- och grönstråk som binder samman stadsdelar samt mellankommunala upplevelsestråk och vandringsleder (kommuner)
- Göra besökarräkningar och undersökningar av friluftsliv i lokala områden (kommuner)
- Sköta och tillgängliggöra skyddade områden för friluftsliv (Länsstyrelsen, kommuner)
- Arbeta med frivilliga skötselavtal och rådgivning för att ta vara på närboendes initiativ att sköta bostadsnära natur (kommuner)

Rapporter och goda exempel:

- Bullernätverket Stockholms län, se www.bullernatverket.se
- Guide till Rösjökilen, se www.rosjokilen.se
- Rapporter om upplevelsevärden i de gröna kilarna, se www.tmr.sll.se

Strategins genomförande och uppföljning

Strategins syfte är att belysa målkonflikter och visa på möjliga lösningar. Den ska kunna fungera som ett stöd för prioriteringar. Den slutliga avvägningen görs i efterföljande beslut av kommuner och regionala myndigheter. Strategin inriktar sig huvudsakligen på följande verksamhetsområden: fysisk planering och infrastrukturplanering, skötsel av parker och naturområden, landsbygdsutveckling, skogsbruk samt områdesskydd.

Strategin ska följas av konkreta riktade åtgärdsprogram för åtgärder som identifierats i strategin. Att ta fram åtgärdsprogram är ett gemensamt ansvar för det regionala miljömålsrådet. I åtgärdsprogrammen ska förtydligas hur arbete med åtgärder kan genomföras inklusive vilka aktörer som har ansvar för olika åtgärder.

Länsstyrelsen kommer att följa upp strategins åtgärdsområden och rapportera uppföljningen till Regionala miljömålsrådet. Uppföljningen kommer även att kommuniceras med aktörer i länet. Det kommer inte vara en systematisk omfattande uppföljning, utan snarare en uppföljning som grund för utbyte av erfarenheter och goda exempel. En viktig del i genomförandet av strategin är att sprida kunskap och utbyta erfarenheter inom ramen för befintliga nätverk.

Många aspekter av de gröna kilarna och länets biologiska mångfald följs upp, till exempel genom regional miljöövervakning, miljöhänsyn i skogsbruket, uppföljning av RUFSS 2010 och miljömålsuppföljningen. Det finns dock inte någon sammantagen bedömning av hur tillståndet ser ut för länets gröna kilar och spridningsvägar för växter och djur. I länet pågår ett arbete som syftar till att det tas fram en länstäckande biotopkarta som sedan uppdateras löpande. I framtiden kan en sådan biotopkarta användas för att ta fram en mer sammantagen bild av hur de gröna kilarna utvecklas.





Västerbron. Foto. Christina Fagergren.

Referenser

Boverket. 2007. Bostadsnära natur, inspiration & vägledning.

Boverket. 2010. Mångfunktionella ytor, Klimatanpassning av befintlig bebyggd miljö i städer och tätorter genom grönstruktur.

Elmqvist, Thomas (red.) et al. 2013. Urbanization, Biodiversity and Ecosystem Services: Challenges and Opportunities. Springer Open.

Europeiska unionen. 2011. EU:s strategi för biologisk mångfald fram till 2020.

Gärdenfors, U. (red.) 2010. Rödlistade arter i Sverige 2010. ArtDatabanken, SLU, Uppsala.

Hedblom, Marcus. 2012. Städernas flora och fauna - övervakning av grön mångfald i centrum. Fauna & flora, årg. 107:4, 2012. Artdatabanken, SLU.

Jansson, Å & Nohrstedt, P. 2001. Carbon sinks and human freshwater dependence in Stockholm County. Ecological economics, 39, 361-370.

Länsstyrelsen i Stockholms län och Skogsstyrelsen. 2007. Strategi för formellt skydd av skog i Stockholms län. Rapport 2007:26.

Länsstyrelsen i Stockholms län. 2003. Aldrig långt till naturen, Skydd av tätortsnära natur i Stockholmsregionen. Rapport 2003:20.

Länsstyrelsen i Stockholms län. 2013. Stockholmarna fortsatt nöjda med livet. Medborgarundersökning publicerad i nyhetsbrevet Nutid och framtid 2013:3.

Länsstyrelsen i Stockholms Län. 2013-10-04. SWOT-analys och nulägesbild av Stockholms läns landsbygd.

Naturvårdsverket och Nordiska ministerrådet. 2007. Besökarundersökningar i naturområden. TemaNord 2007:601.

Naturvårdsverket. 2006. Naturen som kraftkälla.

Regeringens proposition 2013/14:141. En svensk strategi för biologisk mångfald och ekosystemtjänster.

Secretariat of the Convention on Biological Diversity. 2012. Cities and Biodiversity Outlook.

Sporrong, Ulf (red.). 2008. Sveriges nationalatlas, Stockholm-Mälardalenregionen.

Statens offentliga utredningar 2013:68. Synliggöra värdet av ekosystemtjänster.

Statistiska centralbyrån. 2013. Markanvändningen i Sverige. Sjätte utgåvan.

Stockholms läns landsting och Länsstyrelsen i Stockholms län. 2010. Regional utvecklingsplan för Stockholmsregionen, RUF 2010.

Stockholms läns landsting. 2012. Ekosystemtjänster i Stockholmsregionen. Rapport 5:2012.

Stockholms läns landsting. 2012. Regional bedömning av behovet av nya bostäder i Stockholmsregionen fram till 2030. LS 1206-0914.

Stockholms läns landsting. 2012. Svaga samband i Stockholmsregionens gröna kilar. Rapport 5:2012.

Uppföljning av miljömål

Naturvårdsverket. 2014-03-28. Ett rikt växt- och djurliv. <http://www.miljomal.se/sv/Miljomalen/16-Ett-rikt-vaxt--och-djurliv/>

Länsstyrelsen i Stockholms län. 2013-12-17. Ett rikt odlingslandskap, När vi Stockholms läns miljömål? <http://www.miljomal.se/Miljomalen/Regionala/Regionalt/?eqo=13&t=Lan&l=1>

Länsstyrelsen i Stockholms län. 2013-12-17. Ett rikt växt- och djurliv, När vi Stockholms läns miljömål? <http://www.miljomal.se/sv/Miljomalen/Regionala/Regionalt/?l=1&t=Lan&eqo=16>

Länsstyrelsen i Stockholms län. 2013-12-17. Levande sjöar och vattendrag, När vi Stockholms läns miljömål? <http://www.miljomal.se/Miljomalen/Regionala/Regionalt/?eqo=8&t=Lan&l=1>

Länsstyrelsen i Stockholms län. 2013-12-17. Levande skogar, När vi Stockholms läns miljömål? <http://www.miljomal.se/Miljomalen/Regionala/Regionalt/?eqo=12&t=Lan&l=1>

Länsstyrelsen i Stockholms län. 2013-12-17. Myllrande våtmarker, När vi Stockholms läns miljömål? <http://www.miljomal.se/Miljomalen/Regionala/Regionalt/?eqo=11&t=Lan&l=1>

Opublicerat material

Länsstyrelsen i Stockholms län. 2013. Sammanställning av dialogmöten med länets kommuner om Ett rikt växt- och djurliv, underlagsmaterial till strategi för Ett rikt växt- och djurliv.

Stockholms stad. 1999. Sätmaskogen, enkätresultat.

Stockholms stad. 2003. Nacka natur- och friluftsområde, enkätresultat.

Muntliga källor

Arbetsgrupp

Kerstin Gustavsson, miljöstrateg, Trafikverket
Region Stockholm

Kerstin Sköld, Stadsträdgårdsmästare LAR/MSA,
Järfälla kommun

Liselott Eriksson, natur och friluftsstrateg, Nacka
kommun

Maja Berggren, regionplanerare, Stockholms läns
landsting

Mårten Wallberg, ordförande, Naturskyddsförening
Stockholms läns

Sara Borgström, PhD, Stockholm Resilience Centre,
Stockholms Universitet

Stefan Eklund, naturvårdsspecialist, Skogsstyrelsen,
Stockholms distrikt

Ulrika Egerö, översiktsplanerare/ekolog, Stockholms
stad

Ylva Othzén, landskapsantikvarie, Länsstyrelsen i
Stockholms län

Sakkunniga utöver arbetsgrupp

Cristina Björn, Länsstyrelsen i Stockholms län
(översiktsplanering)

Elin Blume, Länsstyrelsen i Stockholms län (bo-
städer)

Erik Andersson, PhD, Stockholm Resilience Centre,
Stockholms universitet

Håkan Häggström, Länsstyrelsen i Stockholms län
(vattenförvaltning)

Hanna Williamsson, Länsstyrelsen i Stockholms
län (lantbruk)

Karin Willis, Länsstyrelsen i Stockholms län (kli-
matanpassning)

Katarina de Verdier, Länsstyrelsen i Stockholms
län (regional tillväxt)

Klara Tullback Rosenström, Länsstyrelsen i Stock-
holms län (grön infrastruktur och ekosystemtjänster)

Lovisa Lagerblad, Länsstyrelsen i Stockholms län
(klimatanpassning)

Mats Nordin, Länsstyrelsen i Stockholms län (bio-
logisk mångfald)

Mette Kjöbek Petersen, Länsstyrelsen i Stock-
holms län (lantbruk)

Sofia Andersson, Länsstyrelsen i Stockholms län
(kulturmiljö)

Kvalitetssäkring vid workshops och dialogmöten

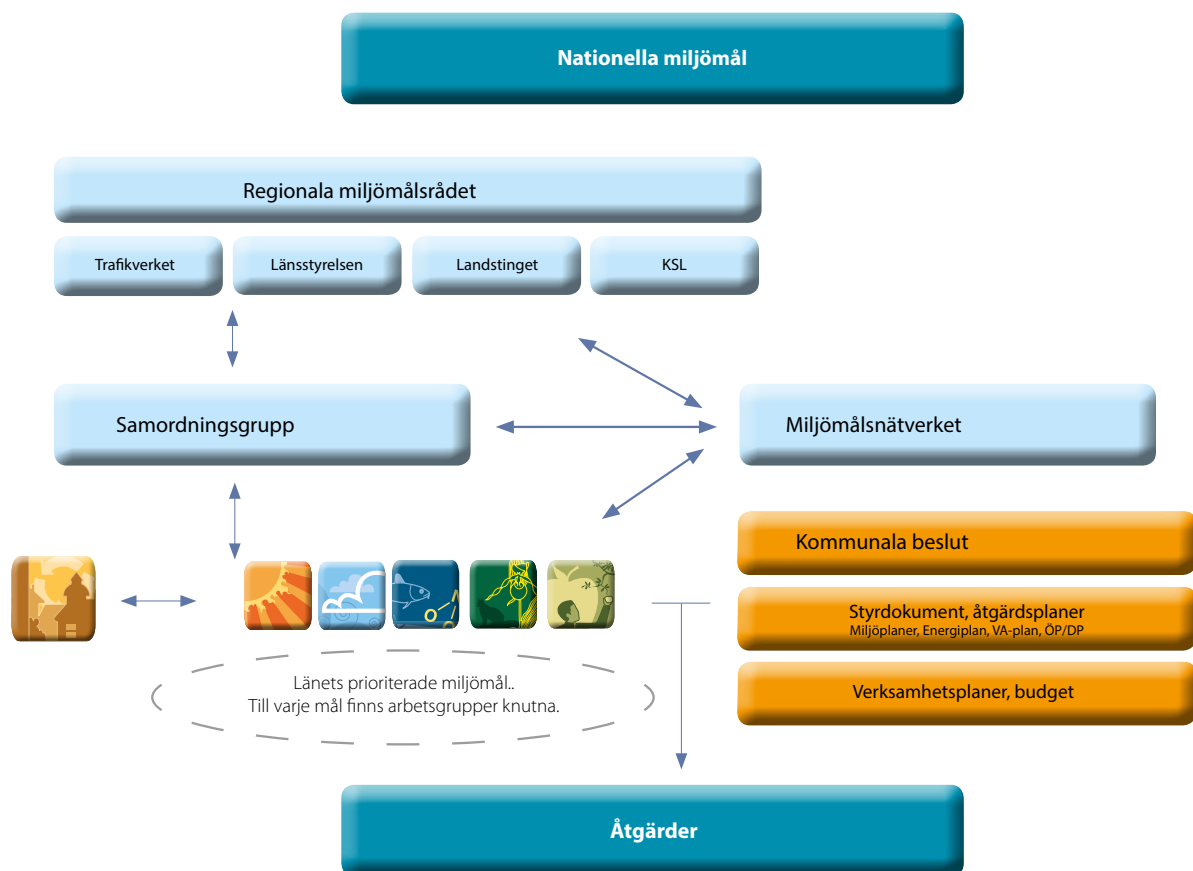
Strategin har, utöver med arbetsgrupp och sakkun-
niga, stämts av vid ett flertal tillfällen:

- Dialogmöten med länets samtliga kommuner (ekologer, planerare och miljöstrateger)
- Workshop om grönplanering och klimatanpassning (planerare, ekologer, hälsoplanerare med flera)
- Regionalt Miljömålnätverk (miljöstrateger)
- Södertörnsekologerna (ekologer)
- Naturskyddsföreningens lokala kretsar i Stockholms län (företrädare för länets lokala kretsar)
- Regional grönstrukturgrupp (planerare och ekologer)

BILAGA 1. DEN REGIONALA MILJÖMÅLS- DIALOGENS ORGANISATION

För att nå miljömålen i länet har många av länets aktörer organiserat sig i en regional miljömålsdialog. I dialogen finns alla kommunerna representerade tillsammans med Landstinget, Trafikverket och Länsstyrelsen.

Mycket miljöarbete görs redan både inom och utom ramen för detta samarbete, men syftet med dialogen är att arbeta tillsammans på ett systematiskt sätt för att få fram de ytterligare åtgärder som krävs för att nå miljömålen.



BILAGA 2.

UPPFÖLJNING AV BIOLOGISK MÅNGFALD NATIONELLT OCH I LÄNET

Statistiska centralbyråns uppföljning

Statistiska centralbyrån (SCB) har undersökt samtliga 113 städer med fler än 10 000 invånare och ger en bild av den kvantitativa förändringen av grönytor. SCB:s satellitdata har dock grova klasser. Det finns i Sverige ingen kontinuerlig, systematisk uppföljning av hur grönytoras flora och fauna förändras över tiden i enskilda städer.

Nationell inventering av Landskapet i Sverige

Nationell Inventering av Landskapet i Sverige (NILS) är ett miljöövervakningsprogram som samlar in data om förutsättningarna för biologisk mångfald i ett permanent stickprov av ytor över hela Sverige sedan 2003. NILS inventeringar träffar endast 3,8 procent av den totala svenska tätortsytan. Lill-NILS är ett samarbetsprojekt mellan länsstyrelser och Sveriges lantbruksuniversitet, SLU. Inom Lill-NILS följs det upp vad som händer med viktiga livsmiljöer för vilda växter och djur i jordbrukslandskapet, i myrar och på stränder

Länstäckande biotopkarta

I länet pågår arbete som syftar till att det tas fram en länstäckande biotopkarta som sedan uppdateras löpande. En dylik biotopkarta är viktig för uppföljning av gröna kilar, svaga samband och lokal och regional grönstruktur. I dagsläget har Solna och Stockholms stad tillgång till mer eller mindre aktuella och enhetliga vegetationsdata som täcker hela kommunen.

Miljöövervakning

Miljöövervakningens syfte är att beskriva tillståndet i miljön och att bedöma hotbilder. Den svenska miljöövervakningen består dels av ett nationellt program, som drivs av Naturvårdsverket, dels av regionala program på länsnivå som länsstyrelserna har en samordnande roll för. Miljöövervakning bedrivs också på lokal nivå, till exempel av flera kommuner i länet. Länsstyrelsens miljöövervakningsverksamhet ska vara ett komplement till såväl nationell som lokal övervakning och ha inriktning mot de miljöproblemen som är typiska för länet.

Exempel på övervakning i det pågående regionala miljöövervakningsprogrammet:

- Gräsmarkernas gröna infrastruktur (omfattar vissa ytor)
- Småbiotoper i åkerlandskapet
- Exploatering av sjostränder respektive havsstränder
- Häckande fåglar
- Övervakning av fåglar i Mälaren
- Biologisk övervakning av fisk, bottenfauna och vegetation i vattendrag och sjöar
- Övervakning av övergödning i sjöar

Miljöhänsyn i skogsbruket

Skogsstyrelsen har tillsammans med näringsens aktörer skogsbolag, andra skogliga förvaltningar och till viss del miljöorganisationer, tagit fram målbilder för god miljöhänsyn inom fyra områden: mark och vatten i skogsmiljöer, hänsynskrävande biotoper, sociala värden och kulturvärden. Det pågår nu en förankring hos aktörerna genom kurser och fältbesök. Tillsynen av Skogsvårdslagen kommer också att knytas starkare till målbilderna. Under det första decenniet på 2000-talet har uppföljningar gjorts på avverkningsanmälningar före avverkning med målsättning att se hur skogsvårdslagens krav efterlevs vad gäller natur-, kultur och sociala värden. Efter avverkning har de följts upp och givit ett mått på hur skogsbruket har tagit hänsyn till befintliga hänsyn vid slutavverkning. En ny uppföljningsmetod kommer att sätts under 2014 som kopplar till framtagna målbilder men även hur skogsbruket tar hänsyn till miljömålet *Levande skogar* och därigenom indirekt till miljömålet *Ett rikt växt- och djurliv*.

Uppföljning av RUF 2010

TMR följer upp en indikator kallad "Tätortsnära natur" som en del i uppföljningen av RUF 2010. I uppföljningen ingår inte svaga samband eller lokala parker och grönområden. I indikatorn tätortsnära natur ingår:

- Andel skyddad natur (procent) i Stockholmsregionens gröna kilar
- Antal invånare inom 1000 m från grön kil
- Antal hektar grön kil inom 1000 m från bostad

Miljömålsuppföljning

Inom miljömålsuppföljningen finns ett antal regionala indikatorer. Det saknas däremot indikatorer med kommunal upplösning. De regionala indikatorerna omfattar bland annat:

- Häckande fåglar uppdelat på odlingslandskap, skog, våtmark och vatten (minsta geografiska enhet är Östra Svealand)
- Skyddade sjöar och vattendrag
- Areal nyanlagda eller restaurerade våtmarker och småvatten i odlingslandskapet
- Strandnära byggande vid havet respektive vid sjöar och vattendrag
- Klimat och häckande fåglar (indikatorn visar om fågelsamhället successivt förändras mot att innehålla ”varmare” eller ”kallare” fågelarter). Minsta geografiska enhet är Östra Svealand.)



Länsstyrelsen arbetar för att
Stockholmsregionen ska vara
attraktiv att leva, studera, arbeta
och utveckla företag i.

*För mer information kontakta
Länsstyrelsen, avdelningen för miljö*

*Rapporten finns som pdf på vår webbplats
ISBN 978-91-7281-608-4*

Adress

*Länsstyrelsen i Stockholms Län
Hantverkargatan 29
Box 22 067
104 22 Stockholm
Tfn: 010-223 10 00 (vxl)
www.lansstyrelsen.se/stockholm*



2014-12-08

2

Kontrollplan för 2015 för offentlig kontroll av livsmedel

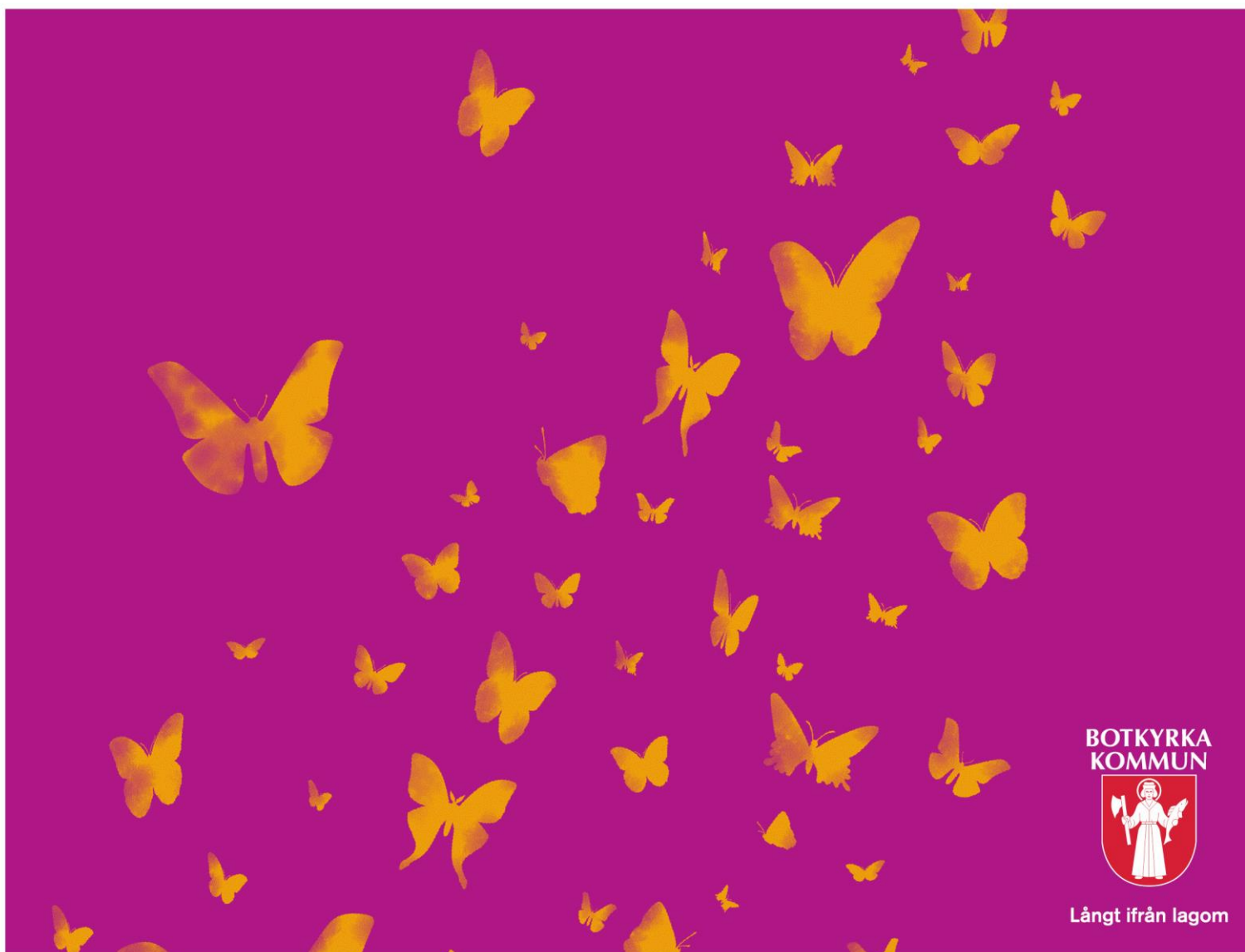
Förslag till beslut

Miljö- och hälsoskyddsnämnden beslutar att godkänna föreliggande Kontrollplan 2015 för offentlig kontroll av livsmedel.

**LÅNGT
IFRÅN LAGOM**

Kontrollplan 2015

För offentlig kontroll av livsmedel
Miljö och hälsoskyddsämnden



Denna kontrollplan är den operativa kontrollmyndighetens beskrivning av hur de krav som ställs på offentlig kontroll inom livsmedelskedjan uppfylls av myndigheten. Kraven finns bl. a. i Europaparlamentets och Rådets förordning (EG) nr 882/2004 om offentlig kontroll av efterlevnaden av livsmedelslagstiftningen.

Miljö- och hälsoskyddsnämnden i Botkyrka ansvarar för kontroll utifrån livsmedelslagstiftningen. Nämnden ansvarar för att en effektiv och ändamålsenlig kontroll utförs på de anläggningar, för vilka kommunen är kontrollansvariga enligt 23 och 25 §§ livsmedelsförordningen och som är lokaliserade inom kommunens gränser. I Botkyrka finns ca 400 registrerade livsmedelsanläggningar.

Ansvaret innefattar kontroll av dricksvatten, livsmedelshygien, märkning och spårbarhet. Utöver livsmedelskontrollen har nämnden också ansvar för tillsyn enligt lagar och förordningar gällande försäljning av tobak, folköl och vissa receptfria läkemedel.

Mål för den offentliga kontrollen

De nationella målen för den offentliga kontrollen inom livsmedelskedjan är att:

- Konsumenterna har trygga livsmedel, förtroende för kontrollverksamheten och en god grund för val av produkt. Med trygga livsmedel menas säkra livsmedel och att konsumenterna inte blir lurade.
- Intressenterna har tilltro till kontrollen och upplever den som meningsfull.
- De samverkande kontrollmyndigheterna har en optimal samverkan och förtroende för varandras sätt att ta ansvar för respektive del i livsmedelskedjan.
- Kontrollverksamheten är riskbaserad, rättssäker, effektiv och ändamålsenlig.

Övriga mål:

Folkhälsomål

- Goda matvanor och säkra livsmedel
- Minskat bruk av tobak och alkohol
- Gott skydd mot smittspridning

Kommunens övergripande mål som teamet främst arbetar med

- Medborgarnas Botkyrka
- Grön stad i rörelse
- En effektiv och kreativ kommunal organisation

Kontroll under 2015

Kontrollen av livsmedelsanläggningar är riskbaserad. Det innebär att företagen betalar en årsavgift utifrån vilken risk deras verksamhet utgör, behovet av kontrolltidstillägg för märkning och presentation samt myndighetens erfarenhet av hur de följer lagstiftningen. Intentionen är att livsmedelsföretagen ska få ca ett inspektionsbesök för 4 timmars betald kontrolltid. Betalar man mindre ska man få besök vart annat eller minst vart tredje år. Det innebär ca 420 planerade kontrollbesök på livsmedelsanläggningarna under 2015. Inom tillsynen för tobak, folköl och vissa receptfria läkemedel planerar vi att besöka ungefär 45 anläggningar.

Antal verksamheter där livsmedelsteamet bedriver kontroll

| Antal Registrerade livsmedelsanläggningar i Botkyrka kommun | |
|---|--------|
| Förskolekök | 58 |
| Skolkök | 33 |
| Restauranger & Pizzerior | 80 |
| Butiker oförpackade livsmedel | 14 |
| Butiker förpackade livsmedel | 73 |
| Kök inom äldreomsorgen | 18 |
| Gatukök | 22 |
| Kaféer | 44 |
| Livsmedelstillverkare | 11 |
| Vattenverk | 9 |
| Övriga livsmedelsanläggningar | 50 |
| TOTALT | ca 410 |
| Övrig kontroll | |
| Tobak, folköl och vissa receptfria läkemedel | ca 74 |

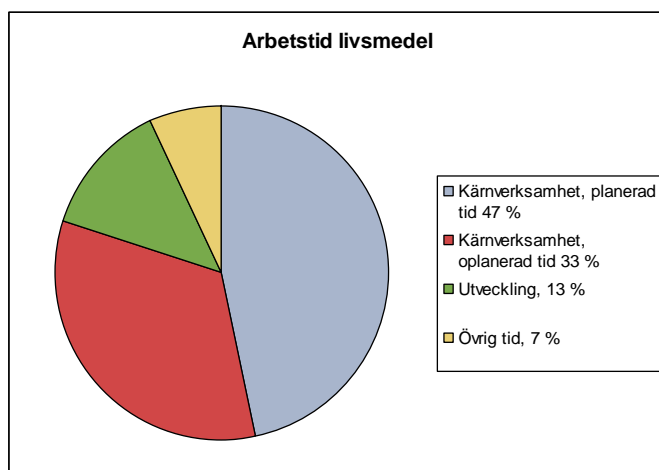
Kampanjer och särskilda projekt 2015

Den planerade kontrollen som företrädesvis sker i kampanjform kommer som tidigare år att ske inom olika branschområden. Under 2015 planerar vi även att ha branschöverskridande kampanjer inom vissa kontrollområden så som provtagningsprojekt, märkning/redlighetsprojekt och informationsprojekt gällande animaliska biprodukter. Vi kommer även påbörja planering av projekt inom giffri miljö i förskolan.

Resurser

Kontrollen av livsmedelsanläggningarna finansieras genom årliga avgifter samt extra kontrollavgifter vid uppföljningar p.g.a. bristande efterlevnad av lagstiftningen. En viss del finansieras av kommunala medel.

Livsmedelskontrollen kommer under 2015 att utföras av 4,5 heltidsanställda livsmedelsinspektörer. Ungefär en halv tjänst är beräknad att läggas på tobak, folköl och vissa receptfria läkemedel. Det ger totalt 5 årsarbetskrafter i livsmedelsteamet under 2015. Vår arbetstid delas in i kärnverksamhet, utveckling och övrig tid.



Kompetensutveckling av inspektörerna sker årligen genom deltagande i kurser anordnade av Livsmedelverket och andra aktörer. Kunskapsutbyte sker bl. a. genom deltagande i nätverk och i samband med länsträffar och andra myndighetsträffar.

Kärnverksamhet

Planerad kontroll

Miljö- och hälsoskyddsnämnden ansvarar för den operativa kontrollen vid cirka 410 livsmedelanslagningar. De verksamheter där de största riskerna finns ska få besök 2-3 gånger per år men även de med låg risk ska få minst ett besök inom en treårsperiod. I våra arbetsuppgifter ingår också ansvar för verksamhetsplanering samt rapportering till Livsmedelsverket. Utöver livsmedelskontrollen har vi även ansvar för tillsyn enligt gällande lagstiftning för tobak, folköl och läkemedelsförsäljning.

Händelsestyrd kontroll

Vid livsmedelanslagningar som under de planerade kontrollbesöken inte kan visa att de följer lagstiftningen, utförs extra offentliga kontrollbesök, för att följa upp att avvikelser åtgärdats. Livsmedelsteamet ansvarar även för registrering av nya livsmedelanslagningar samt klagomålshantering och utredning av misstänkta matförgiftningar, vilket ofta innefattar ett tillsynsbesök. Vi ger råd och service gällande livsmedelsfrågor samt svarar på yttranden och remisser.

Övrig arbetstid

Utöver vår kärnverksamhet lägger vi tid på kvalitetsarbete, förbättringsarbete, verksamhetsutveckling, kompetensutveckling, intern och extern samverkan och övergripande planering. Under 2015 kommer vi även påbörja arbetet med att ta fram en behovsutredning.

Samordning

För samordning mellan berörda myndigheter deltar livsmedelsteamet i länsmöten och i samverkansprojekt med Miljösamverkan Stockholm. Länsmöten sker två gånger per år och representanter från länsstyrelsen, livsmedelsverket och länets kommuner deltar i dessa. För samordning inom livsmedelsteamet sker teammöten varje vecka. Vid nyanställningar och i början av kampanjer går två inspektörer ut tillsammans för samsyn/kalibrering.

Organisation och utförande av kontroll

Samtliga livsmedelanslagningar finns registrerade i ärendehanteringssystemet ECOS samt på ett objektsblad i Excel format. Objektsbladet är en sammanställning av utförda och planerade kontrollbesök över en femårsperiod. Dessa register uppdateras kontinuerligt efter utförd kontroll samt vid nyregistreringar av livsmedelanslagningar. Därutöver uppdateras registret en gång om året i samband med verksamhetsplanering. Vi följer upp vår planering var tredje vecka i samband med våra längre teammöten.

Arbetsuppgifter inom kontrollen är att planera och genomföra inspektion, revision och provtagning, handlägga ärenden såsom registrering och riskklassificering, utreda misstanke om matförgiftning, årligen rapportera uppgifter till Livsmedelsverket samt fatta beslut i fråga om sanktioner, avgifter och åtalsanmälan. De flesta inspektioner sker oanmält. Revisioner anmäls i förväg. Vid provtagningar anlitas Eurofins för analys av proverna.



2014-12-08

3

Tillsynsplan 2015

Förslag till beslut

Miljö- och hälsoskyddsnämnden beslutar att godkänna föreliggande Tillsynsplan 2015 för miljö- och hälsoskyddsnämnden.

**LÅNGT
IFRÅN LAGOM**

Tillsynsplan 2015

Miljö- och hälsoskyddsnämnden



Miljö- och hälsoskyddsnämnden är tillsynsmyndighet enligt miljöbalken i Botkyrka kommun. Enligt miljöbalken ska myndigheten utarbeta en plan för den årliga tillsynen. Tillsynen delas upp i operativ tillsyn och vägledning. Myndigheter som bedriver operativ tillsyn kontrollerar att lagen följs och vägleder genom att ge information och råd till verksamhetsutövare för att skapa förutsättningar för att miljöbalkens syfte uppfylls. Nämnden ska se till att det finns tillräckliga resurser och kompetenser för tillsyn och handläggning av ärenden inom hälsoskydd, miljöskydd och naturreservat.

Mål

Huvudmålet för vår verksamhet är att arbeta för en hållbar utveckling. Vårt tillsynsarbete ska bidra till att miljön inte påverkas negativt av utsläpp till mark, vatten och luft samt att kemikalier och avfall hanteras på rätt sätt. Vårt arbete ska även bidra till att Botkyrkaborna ska kunna vistas i sina bostäder, skolor, förskolor och andra lokaler utan risk för skadlig inverkan på hälsan. Vårt mål är även att övervaka naturmiljöerna samt växt- och djurliv i naturreservaten så att de har en god bevarandestatus.

Miljö- och hälsoskyddsnämnden har prioriterat följande miljökvalitetsmål i ettårsplanen:

- Frisk luft
- Levande sjöar och vattendrag
- Giftfri miljö
- Ingen övergödning
- Ett rikt växt- och djurliv
- En god bebyggd miljö
- Begränsad klimatpåverkan.

Väsentliga områden som pekas ut i ettårsplanen och berör vår tillsynsplan är:

- Säkra vattenkvaliteten genom att ta fram en vattenplan.
- Tillsyn och information för att minska mängden gifter i kommunens förskolor.
- Genomföra åtaganden i handlingsplanen för Botkyrkas gröna värden.
- Ta fram en bullerkartläggning med åtgärdsplan för kommunen.
- Ihop med andra berörda delar av kommunens organisation fortsätta arbetet med förbättrad näringslivsservice inom projektet NKI 75.

I ettårsplanen för miljö- och hälsoskyddsnämnden finns indikatorer som gäller tillsynen enligt miljöbalken. Dessa indikatorer är antalet inspektioner samt nöjdkundindex (en näringslivsundersökning som görs av Stockholm Business Alliance).

Åtagande i ettårsplanen för att uppnå nämndens mål för 2015 är följande:

- Bidra till att minska mängden giftiga ämnen och ohälsosamma kemikalier i förskolorna.
- Samarbeta med samhällsbyggnadsnämnden och tekniska nämnden för att öka attraktiviteten inom kommunens företagsområden.
- Minska nedskräpning och dumpning av avfall i naturen i samarbete med bland annat samhällsbyggnadsnämnden och tekniska nämnden.

Prioriterad tillsyn under 2015

Inom hälsoskyddsområdet har vi årligen tillsyn på strandbad, avfall och större fastighetsägare. Övrig planerad tillsyn drivs framförallt i kampanjer. Följande är inplanerat för nästa år:

- Tillsyn av grundskolor. En fortsättning på det nationella projekt som påbörjades under 2014.
- Giftfri miljö i våra förskolor. Kartläggning av giftiga ämnen och ohälsosamma kemikalier som finns i förskolan, i samarbete med utbildningsförvaltningen ska sedan en utfasning av dessa ämnen/kemikalier påbörjas.
- Tillsyn på de allmänna bassängbaden.

Inom miljöskyddet är det flera verksamheter med årliga tillsynsavgifter som vi besöker vid ett eller flera tillfällen varje år. Det gäller främst våra större verksamheter som är alla grus- och bergtäkter, masshanteringsplatser, Crane AB, Fittjaverket och SYVAB.

Inom miljöskyddet kommer vi att bedriva följande kampanjer:

- Områdestillsyn i Hamringe industriområde. Tillsynen inbegriper alla verksamheter i området, där vi bland annat går igenom avfalls- och kemikaliehantering.
- Kommunen har ca 30 fordonsverkstäder och vi kommer genomföra en tillsynskampanj på hälften av dem.
- Förorenad mark. Kampanj för att skapa en översyn av förorenade områden i kommunen, som syftar att leda fram till en handlingsplan för framtida tillsyn på området.

Inom naturreservattillsynen kommer följande områden att prioriteras under 2015:

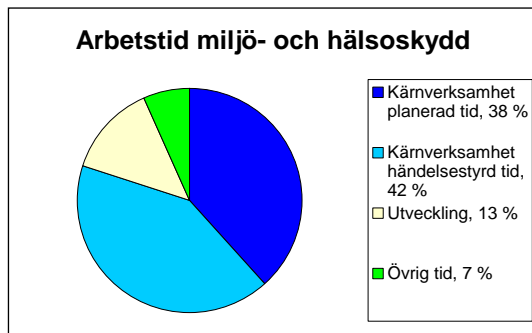
- Uppföljning av effekter på växter, svampar och insekter från den i Lida naturreservat utförda naturvårdsbränningen.
- Fortsätt kartlägnings- och informationskampanj tillsammans med berörda aktörer för att stävja den olagliga terrängkörningen i naturreservaten.

Övriga projekt:

- Attraktivare industriområden. Bovallen är det område som prioriterats.
- Nedskräpning och dumpning av avfall i naturen och naturreservaten, ett samarbete med flera aktörer.
- Dagvatten Norra Botkyrka. Botkyrka kommun arbetar för att förbättra dagvattenhanteringen i Norra Botkyrka.
- En ny bullerkartläggning med ett nytt åtgärdsprogram kommer att tas fram.
- Vattenplan. Under 2014 kommer arbetet med att ta fram en vattenplan påbörjas.

Resurser

Under 2015 har miljö- och hälsoskyddsteamet drygt fem fasta heltidstjänster. Naturresevatstillsynen bedrivs av kommunbiologen som tillhör natur- och miljöanalysteamet. Vår arbetstid delas in i kärnverksamhet, utveckling och övrig tid. Kärnverksamheten är all tillsyn vi bedriver och den är både planerad och händelsestyrd.



Tillsynen enligt miljöbalken finansieras delvis av fasta årsavgifter och timavgifter för handläggning av anmälningar, ansökningar och tillsyn. Utöver det finansieras verksamheten av kommunala medel.

De fasta årsavgifterna för våra miljö- och hälsoskyddsobjekt samt naturresevatsten beräknas till ca 2,1 miljoner kronor.

Planerad tillsyn

Planerad tillsyn är den tillsyn där initiativet tas av oss på miljöenheten. Inspektioner hos verksamheterna sker regelbundet med olika tidsintervall beroende på dess risk och storlek. Intervallet kan skilja från inspektion varje år till vart femte år. I kommunen har vi ca 380 objekt som betalar årlig tillsynsavgift. Utöver det finns det ca 500 objekt där vår tillsyn finansieras delvis av att vi tar ut en timavgift. För naturresevat på privat mark kan inte någon tillsynsavgift tas ut.

Den planerade tillsynen inom miljö- och hälsoskydd bedrivs framförallt i kampanjform. Det betyder att vi arbetar intensivt med en viss verksamhetsgrupp under ett antal veckor. Denna arbetsform ska säkerställa att vi gör samma bedömningar och handlägger ärendena likadant. Arbets sättet används även för tillsyn inom till exempel ett specifikt industriområde eller i ett avrinningsområde till en sjö eller bäck.

Planerade fältinspektioner är en del av den planerade tillsynen av naturresevatsten. Fältinspektionerna är ett redskap för att få en uppfattning om reservatsföreskrifterna efterlevs. Tillsyns arbetet innebär också att vara kompetensstöd för reservatsförvaltare så att drift och skötsel ger maximal nytta för att uppnå reservatens syften. Till naturtillsynen hör även uppföljning av status och trender för reservatens värden.

Händelsestyrd tillsyn

En stor del av vår arbetstid är sådant som vi inte själva kan planera. Det är bland annat anmälningar och ansökningar av nya verksamheter, enskilda avlopp, värmepumpar, strandskyddsdispenser, naturresevattdispenser, miljöfarliga verksamheter, lokaler för hygienisk behandling, förorenade områden, remisser från andra myndigheter samt olika typer av klagomålsärenden. Under januari till oktober 2014 har vi fått in ca 260 inkomna ärenden (utöver det tillkommer anmälningar om komposter, avfallsdispenser och bergvärmeanläggningar). Vår målsättning är att etablera en första kontakt inom en vecka och avsluta ärendet inom sex till tio veckor, beroende på vad det är för typ av ärende.

Övrig arbetstid

Utöver vår kärnverksamhet lägger vi tid på förbättringsarbete, verksamhetsutveckling, kompetensutveckling, intern och extern samverkan och övergripande planering.

Antal objekt i Botkyrka kommun

| | Antal objekt |
|--------------------------------|--------------|
| Miljöskydd med årsavgift | 106 |
| Övriga miljöskyddsobjekt | 250 |
| Hälsoskydd med årsavgift | 167 |
| Övriga hälsoskyddsobjekt | 250 |
| Objekt med årsavgift för HFC | 101 |
| Naturreservat med årsavgift | 2 |
| Övriga kommunala naturreservat | 6 |

Samarbete med myndigheter och andra

Miljöenheten kommer under 2015 delta i flera projekt och kampanjer som leds av andra myndigheter, t.ex. Jordbruksverket, Folkhälsomyndigheten och Kemikalieinspektionen. Vi deltar även i bland annat projekt om båtbotentvättar tillsammans med Miljösamverkan Stockholms län. Miljösamverkan är ett forum där vi tillsammans med andra kommuner arbetar för att effektivisera tillsynen genom bland annat gemensamma handledningar, checklistor och informationsmaterial. Vi deltar också i nätverksträffar och tillsynsvägledning som anordnas av andra myndigheter, exempelvis Länsstyrelsen.

Vi jobbar ständigt med olika samverkansformer tillsammans med de olika enheterna på samhällsbyggnadsförvaltningen.

Uppföljning

På våra längre teammöten som vi har var tredje vecka följer vi upp hur vi ligger till enligt vår planering.

Myndighetens ansvar

I miljötillsynsförordningen (SFS 2011:13) framgår det vilka skyldigheter myndigheterna har när det gäller tillsynen. Där står bland annat att en myndighet som har tilldelats operativa tillsynsuppgifter ska avsätta resurser som svarar mot behovet av tillsynen samt ha personal med tillräcklig kompetens för tillsynsarbetet. Tillsynsmyndigheten ska årligen utreda tillsynsbehovet inom sitt ansvarsområde samt föra ett register över de verksamheter som kräver återkommande tillsyn. Utifrån behovsutredningen ska en tillsynsplan tas fram varje verksamhetsår och arbetet ska regelbundet utvärderas.

Vad innebär tillsyn enligt miljöbalken?

De som arbetar med operativ tillsyn på en kommunal myndighet ska se till att företag och privatpersoner följer miljöbalkens regler och myndigheternas och domstolarnas beslut. För de kommunala naturreservaten kontrolleras efterlevnaden av naturreservatsbeslutens syften och föreskrifter samt dispenser och andra beslut fattade med stöd av miljöbalken. Tillsynen bedrivs på flera olika sätt:

- Inspektioner och besiktningar
- Granskning av miljörapporter, årsrapporter, analysresultat, uppföljning av naturreservats bevarandestatus
- Föreläggande om försiktighetsmått för verksamheter
- Anmälan vid misstanke om brott
- Information och rådgivning
- Beslut om miljöstraffavgift.



2014-12-08

4**Yttrande över motion med rubriken "Håll Botkyrka Rent"****Förslag till beslut**

Miljö- och hälsoskydds nämndens förslag till kommunfullmäktige:

Motionen är besvarad.

Ärendet

Samhällsbyggnadsnämnden och miljö- och hälsoskydds nämnden har fått i uppdrag att yttra sig över en motion med förslag om att Botkyrka kommun ska starta en kampanj, "Håll Botkyrka rent", och att en del av de sommarjobbande ungdomarna får som uppgift att plocka skräp vid parkvägar och i grönområden.

Yttrande

Förvaltningen har tagit del av den skrift som motionären nämner. I denna redogörs för olika mål och krav som berör nedskräpning. Även om vi inte använder oss av just denna skrift som vägledning, så följer vi dess intentioner. Detta gör vi genom de skötselavtal som vi skriver med olika entreprenörer. I grunden finns också en lagstiftning i miljöbalken, (1998:808, kap 2 Allmänna hänsynsregler och kap 15 Avfall). I övrigt finns bestämmelser i Plan- och bygglagen, (2010:900), Lagen med särskilda bestämmelser om gatuhållning och skyltning, (1998:814), Väglagen, (1971:948) och i vår hävdvunna Allemansrätt.

Kommunen har vid ett flertal tillfällen engagerat skolungdomar och sommarjobbare till olika typer av städkampanjer. I år genomfördes en sådan aktivitet den 21-25 april, då elever i Botkyrkas skolor var ute och städade och plockade skräp. I Fittja genomfördes samtidigt en temavecka om nedskräpning och ren miljö med föreläsningar och skräpplockning. Det städades också extra kring återvinningsstationer och återvinningscentraler. Kommunens park- och naturvårdsinsatser, inklusive städning, fortsatte givetvis under sommaren, delvis med sommarjobbande ungdomar. Liknande aktiviteter planeras till 2015. Upplägget och det eventuella namnet är dock inte bestämt.



2014-11-07

Dnr sbf/2013:196

sbf/2013:186

Referens

Olov Lindquist

Mottagare

Samhällsbyggnadsnämnden
Miljö- och hälsoskyddsnämnden

Yttrande över motion med rubriken "Håll Botkyrka Rent"

Förslag till beslut

Samhällsbyggnadsnämndens och miljö- och hälsoskyddsnämndens förslag till kommunfullmäktige:

Motionen är besvarad.

Ärendet

Samhällsbyggnadsnämnden och miljö- och hälsoskyddsnämnden har fått i uppdrag att yttra sig över en motion med förslag om att Botkyrka kommun ska starta en kampanj, "Håll Botkyrka rent", och att en del av de sommarjobbade ungdomarna får som uppgift att plocka skräp vid parkvägar och i grönområden.

Yttrande

Förvaltningen har tagit del av den skrift som motionären nämner. I denna redogörs för olika mål och krav som berör nedskräpning. Även om vi inte använder oss av just denna skrift som vägledning, så följer vi dess intentioner. Detta gör vi genom de skötselavtal som vi skriver med olika entreprenörer. I grunden finns också en lagstiftning i miljöbalken, (1998:808, kap 2 Allmänna hänsynsregler och kap 15 Avfall). I övrigt finns bestämmelser i Plan- och bygglagen, (2010:900), Lagen med särskilda bestämmelser om gatuhållning och skyltning, (1998:814), Väglagen, (1971:948) och i vår hävdvunna Allemansrätt.

Kommunen har vid ett flertal tillfällen engagerat skolungdomar och sommarjobbade till olika typer av städkampanjer. I år genomfördes en sådan aktivitet den 21-25 april, då elever i Botkyrkas skolor var ute och städade och plockade skräp. I Fittja genomfördes samtidigt en temavecka om nedskräpning och ren miljö med föreläsningar och skräpplockning. Det städades också extra kring återvinningsstationer och återvinningscentraler. Kommunens park- och naturvårdsinsatser, inklusive städning, fortsatte givetvis under sommaren, delvis med sommarjobbade ungdomar. Liknande aktiviteter planeras till 2015. Upplägget och det eventuella namnet är dock inte bestämt.

2014-10-24

Dnr sbf/2013:196
sbf/2013:186

Mot denna bakgrund föreslås motionen besvarad.

Magnus Andersson
Samhällsbyggnadschef

Kommunfullmäktige

Motion

2013-04-25

Håll Botkyrka Rent

Nedskräpningen längs våra parkvägar och andra vägar har tilltagit under de senaste åren. Även när man tar promenader längs promenadstigar i Lida, Brantbrink och andra grönområden ser man att det ligger plastflaskor och annat skräp runtomkring.

För att råda bot mot detta anser Sverigedemokraterna att Botkyrka kommun skall starta en kampanj med en inte okänd slogan ”Håll Botkyrka Rent”

Vidare anser Sverigedemokraterna att en del av de sommarjobbade ungdomarna kunde få som jobb att just hålla Botkyrka rent.

Vi föreslår att Botkyrka kommun tar del av ”Håll Sverige Rent’s” vägledning för kommuner för att få råd och strategier om vilka metoder och verktyg som passar bäst för att få bukt med nedskräpningen.

Förslag till beslut

Att Botkyrka kommun startar en kampanj ”Håll Botkyrka Rent”

Att en del av de sommarjobbade ungdomarna får som uppgift att plocka upp skräp vid parkvägar och i grönområden.

Östen Granberg
Gruppledare Sverigedemokraterna



2014-12-08

5

Enhetschefen/miljöenheten informerar

Förslag till beslut

Miljö- och hälsoskyddsnämnden beslutar att nämnden tagit del av informationen.

Sammanfattning

Miljöchefen/medarbetare inom miljöenheten delger aktuell information till nämnden.



2014-12-08

6

Delegationslista

Förslag till beslut

Miljö- och hälsoskyddsnämnden beslutar att godkänna delegationslistan
2014-10-29—2014-11-19.

Delegationslista

2014-10-29 - 2014-11-19

Miljö- och hälsoskyddsnämnden, Botkyrka kommun

| <u>Händelsedatum</u> | <u>Uppdateringsdatum</u> | <u>Händelsenummer</u> | <u>Åtg</u> | <u>Bev. datum</u> | <u>Bev. orsak</u> | <u>Bev. Handl</u> |
|---|---------------------------------------|-----------------------|------------|-------------------|------------------------|--------------------|
| <i>Nr</i> | <i>Handl</i> | <i>Händelserubrik</i> | | | <i>Utlåtandebeslut</i> | <i>Fakt. In/Ut</i> |
| <u>2014-11-17</u> (Händelsedatum) | <u>2014-11-17</u> (Uppdateringsdatum) | 183418 | | | | |
| 5 | Erik Bergström | Beslut/Delegation | | | DBM § 446 | Ut |
| <i>Anteckning på händelsen:</i> | | | | | | |
| Upprättat delegationsbeslut § 446 gällande ansökan om bergvärmepumpsanläggning, vilket medges. | | | | | | |
| <i>Intressent(er) på händelsen:</i> | | | | | | |
| <i>Objekt till händelsen:</i> | | | | | | |
| <i>Ärende till händelsen:</i> | | | | | | |
| <i>Diariennr:</i> 2014-000874 <i>Handläggare:</i> DAGEBN | | | | | | |
| <i>Ärenderubrik:</i> ANSÖKAN om tillstånd för borring av energibrunn för bergvärmepump på fastigheten Uttran 1:459 (Torpväge | | | | | | |
| <i>Objekt till ärendet:</i> Objekt: TORPVÄGEN 13, TORPVÄGEN 13, UTTRAN 1:459 | | | | | | |
| <u>2014-11-17</u> (Händelsedatum) | <u>2014-11-17</u> (Uppdateringsdatum) | 183454 | | | | |
| 9 | Ulrika Elveskog | Beslut/Delegation | | | DBM § 448 | -- |
| <i>Anteckning på händelsen:</i> | | | | | | |
| Tillstånd till enskild avloppsanläggning för bad-, disk- och tvättvatten samt vattentoalett. Anläggningen består av ett minireningsverk Biocleaner för ett hushåll. | | | | | | |
| <i>Intressent(er) på händelsen:</i> | | | | | | |
| <i>Objekt till händelsen:</i> | | | | | | |
| <i>Ärende till händelsen:</i> | | | | | | |
| <i>Diariennr:</i> 2014-000762 <i>Handläggare:</i> DAGUAE | | | | | | |
| <i>Ärenderubrik:</i> ANSÖKAN om tillstånd för enskild avloppsanläggning på fastigheten Vårsta 1:170 (Tillflykten 2) | | | | | | |
| <i>Objekt till ärendet:</i> Objekt: TILLFLYKTEN 2, TILLFLYKTEN 2, VÅRSTA 1:170 | | | | | | |
| <u>2014-11-14</u> (Händelsedatum) | <u>2014-11-14</u> (Uppdateringsdatum) | 183363 | | | | |
| 14 | Maria | Beslut/Delegation | | | DBM § 443 | -- |

| <u>Händelsedatum</u> | <u>Uppdateringsdatum</u> | <u>Händelsenummer</u> | <u>Åtg</u> | <u>Bev. datum</u> | <u>Bev. orsak</u> | <u>Bev. Handl</u> |
|--|--------------------------|--|----------------------------|-------------------|-------------------|-------------------|
| Nr | Handl | Händelserubrik | | | Utlåtandebeslut | Fakt. In/Ut |
| Bomark | | | | | | |
| <i>Anteckning på händelsen:</i> | | | | | | |
| Beslut om timavgift, se kopplat dokument. | | | | | | |
| <i>Intressent(er) på händelsen:</i> | | | | | | |
| <i>Objekt till händelsen:</i> | | | | | | |
| <i>Ärende till händelsen:</i> | | | | | | |
| | <i>Diariennr:</i> | 2014-000795 | <i>Handläggare:</i> MARBOM | | | |
| | <i>Ärenderubrik:</i> | TILLSYN av hårfärgsprodukter under 2014 - Hermela Cosmetica (Ebony Afro Kosmetika och Salong HB) | | | | |
| <i>Objekt till ärendet:</i> | | | | | | |
| Objekt: EBONY AFRO KOSMETIKA OCH SALONG HB\HERMELA COSMETI, FITTJAVÄGEN 3, FORBONDEN 4 | | | | | | |
| <u>2014-11-14</u> | (Händelsedatum) | <u>2014-11-14</u> | (Uppdateringsdatum) | 183375 | | |
| 14 | Susanne Rosqvist | Beslut/Delegation extra kontrollavgift | | | DBM § 444 | -- |
| <i>Anteckning på händelsen:</i> | | | | | | |
| Beslut om avgift för extra offentlig kontroll, se dok. | | | | | | |
| <i>Intressent(er) på händelsen:</i> | | | | | | |
| <i>Objekt till händelsen:</i> | | | | | | |
| <i>Ärende till händelsen:</i> | | | | | | |
| | <i>Diariennr:</i> | 2014-000629 | <i>Handläggare:</i> SUSROS | | | |
| | <i>Ärenderubrik:</i> | ANMÄLAN om registrering av livsmedelsanläggning - Tallids förskolepaviljonger | | | | |
| <i>Objekt till ärendet:</i> | | | | | | |
| Objekt: TALLIDS FÖRSKOLEPAVILJONGER, TRE PIGORS VÄG 4, TALLIDEN 35 | | | | | | |
| <u>2014-11-14</u> | (Händelsedatum) | <u>2014-11-14</u> | (Uppdateringsdatum) | 183397 | | |
| 181 | Sofia Sjöstedt | Beslut/Delegation | | | DBM § 445 | -- |
| <i>Anteckning på händelsen:</i> | | | | | | |
| Upprättat delegationsbeslut § 445 gällande uppehåll i avfallshämtning vilket maedges, se dokument. | | | | | | |
| <i>Intressent(er) på händelsen:</i> | | | | | | |

| <u>Händelsedatum</u> | | <u>Uppdateringsdatum</u> | <u>Händelsenummer</u> | <u>Åtg</u> | <u>Bev. datum</u> | <u>Bev. orsak</u> | <u>Bev. Handl</u> | |
|----------------------|--------------|--------------------------|-----------------------|------------|-------------------|-----------------------|-------------------|--------------|
| <u>Nr</u> | <u>Handl</u> | <u>Händelserubrik</u> | | | | <u>Utåtandebeslut</u> | <u>Fakt.</u> | <u>In/Ut</u> |

Objekt till händelsen:

Ärende till händelsen: Diariernr: 2014-000014 Handläggare: DAGSDT

Ärenderubrik: SAMLING av (under 2014) inkomna ansökningar om uppehåll i avfallshämtning

Objekt till ärendet:

Objekt: STÖKHAGSVÄGEN 148, STÖKHAGSVÄGEN 148, STÖKHAGEN 74
 Objekt: KATRINEBERG SVÄGEN 54, KATRINEBERG SVÄGEN 54, TULLINGE 17:181
 Objekt: SJÖVÄGEN 13, SJÖVÄGEN 13, TUMBA 7:156
 Objekt: FALKBERG SVÄGEN 6, FALKBERG SVÄGEN 6, TULLINGE 19:223
 Objekt: TREKANT SVÄGEN 5, TREKANT SVÄGEN 5, NORRBYVRET 1:114
 Objekt: TINGSBERG SVÄGEN 15, TINGSBERG SVÄGEN 15, TULLINGE 17:61
 Objekt: ÅSHÖJDSVÄGEN 14, ÅSHÖJDSVÄGEN 14, KAGGHAMRA 2:99
 Objekt: GRÖNA GÅNGEN 4, GRÖNA GÅNGEN 4, MURGRÖNAN 12
 Objekt: NORRBYVRETSVÄGEN 17, NORRBYVRETSVÄGEN 17, NORRBYVRET 1:72
 Objekt: HAGA 2, HAGA 2, ÖSTRA BRÖTA 4:18
 Objekt: GRÄNSVÄGEN 13, GRÄNSVÄGEN 13, TULLINGE 17:81
 Objekt: TALLVÄGEN 1, TALLVÄGEN 1, ÅSEN 6
 Objekt: ÖRNBERG SVÄGEN 45, ÖRNBERG SVÄGEN 45, TULLINGE 19:108
 Objekt: PUPPVÄGEN 4, PUPPVÄGEN 4, TUMBA 8:328
 Objekt: PRINSENS VÄG 3, PRINSENS VÄG 3, VÅRSTA 1:34
 Objekt: RICHTERS VÄG 9, RICHTERS VÄG 9, TULLINGE 20:90
 Objekt: GRÄNSVÄGEN 15, GRÄNSVÄGEN 15, TULLINGE 17:80
 Objekt: NYBODAVÄGEN 13, NYBODAVÄGEN 13, SNÄCKSTAVIK 3:44
 Objekt: BJÖRNDAMMENS GÅRD 2, BJÖRNDAMMENS GÅRD 2, NÄS 2:35
 Objekt: ENSKIFTESVÄGEN 32, ENSKIFTESVÄGEN 32, ENSKIFTET 44
 Objekt: TULLINGE STRAND 3, TULLINGE STRAND 3, TULLINGE 19:294
 Objekt: RADÖN 43, RADÖN 43, NÄS 2:43
 Objekt: RAVINVÄGEN 14, RAVINVÄGEN 14, TEGELVRETTEN 2:52
 Objekt: ÖSTRA BRÖTA 22, ÖSTRA BRÖTA 22, ÖSTRA BRÖTA 1:23
 Objekt: NÄSVÄGEN 65, NÄSVÄGEN 65, NÄS 2:39
 Objekt: LÄRKVÄGEN 4, LÄRKVÄGEN 4, SNÄCKSTAVIK 3:74
 Objekt: ENSTABACKEN 5, ENSTABACKEN 5, ENSTA 1:49
 Objekt: RÅBYVÄGEN 8, RÅBYVÄGEN 8, RÅBY 1:52

| <u>Händelsedatum</u> | | <u>Uppdateringsdatum</u> | <u>Händelsenummer</u> | <u>Åtg</u> | <u>Bev. datum</u> | <u>Bev. orsak</u> | <u>Bev. Handl</u> | |
|----------------------|-----------------------|---|-----------------------|------------|-------------------|------------------------|-------------------|--------------|
| <u>Nr</u> | <u>Handl</u> | <u>Händelserubrik</u> | | | | <u>Utlåtandebeslut</u> | <u>Fakt.</u> | <u>In/Ut</u> |
| | | Objekt: KLIPPSTA 4, KLIPPSTA 4, KLIPPSTA 4:3 | | | | | | |
| | | Objekt: DALGÅNGEN 13, DALGÅNGEN 13, ENSTA 1:62 | | | | | | |
| | | Objekt: RIDDARVÄGEN 8, RIDDARVÄGEN 8, TULLINGE 17:153 | | | | | | |
| | | Objekt: ÄLGGRÄSVÄGEN 6, ÄLGGRÄSVÄGEN 6, TULLINGE 17:324 | | | | | | |
| | | Objekt: SIBBLE HAGE 9, SIBBLE HAGE 9, SIBBLE 2:80 | | | | | | |
| | | Objekt: ASPENVÄGEN 222, ASPENVÄGEN 222, TUMBA 7:18 | | | | | | |
| | | Objekt: ASPENVÄGEN 224, ASPENVÄGEN 224, TUMBA 7:17 | | | | | | |
| | | Objekt: KUNGSDALEN 69, KUNGSDALEN 69, VIADMARKEN 1:57 | | | | | | |
| | | Objekt: STRANDVÄGEN 53, STRANDVÄGEN 53, NORRBYVRET 1:17 | | | | | | |
| | | Objekt: FALKVÄGEN 3, FALKVÄGEN 3, SPADEN 1 | | | | | | |
| | | Objekt: ASPENVÄGEN 221, ASPENVÄGEN 221, TUMBA 7:29 | | | | | | |
| | | Objekt: TRASTVÄGEN 1, TRASTVÄGEN 1, VÅRSTA 1:330 | | | | | | |
| | | Objekt: STOCKROSVÄGEN 18, STOCKROSVÄGEN 18, HYACINTEN 7 | | | | | | |
| | | Objekt: STOCKROSVÄGEN 17, STOCKROSVÄGEN 17, KROKUSEN 6 | | | | | | |
| | | Objekt: DOVHJORTSVÄGEN 6, DOVHJORTSVÄGEN 6, TUMBA 8:399 | | | | | | |
| | | Objekt: TEGELVRETSVÄGEN 16, TEGELVRETSVÄGEN 16, TEGELVRETEN 2:9 | | | | | | |
| | | Objekt: GRENS VÄG 6, GRENS VÄG 6, UTTRAN 1:327 | | | | | | |
| | | Objekt: FRIPARKSVÄGEN 4, FRIPARKSVÄGEN 4, TULLINGE 20:215 | | | | | | |
| | | Objekt: SYRENSTIGEN 4, SYRENSTIGEN 4, SYRENE 11 | | | | | | |
| | | Objekt: VRÅNVÄGEN 11, VRÅNVÄGEN 11, NARCISSEN 12 | | | | | | |
| | | Objekt: GRÄNSVÄGEN 2, GRÄNSVÄGEN 2, TULLINGE 17:11 | | | | | | |
| | | Objekt: ASPVÄGEN 15, ASPVÄGEN 15, VÅRSTA 1:201 | | | | | | |
| | | Objekt: NEJLIKEVÄGEN 12, NEJLIKEVÄGEN 12, AKLEJAN 2 | | | | | | |
| | | Objekt: LILJESTIGEN 5, LILJESTIGEN 5, LILJAN 12 | | | | | | |
| | | Objekt: KASSMYRAVÄGEN 58, KASSMYRAVÄGEN 58, TUMBA 8:288 | | | | | | |
| | | Objekt: BÄVERSTIGEN 47, BÄVERSTIGEN 47, BÄVERN 100 | | | | | | |
| | | Objekt: LILJESTIGEN 8, LILJESTIGEN 8, VILDROSEN 19 | | | | | | |
| | | Objekt: TJÄDERVÄGEN 7, TJÄDERVÄGEN 7, SNÄCKSTAVIK 3:18 | | | | | | |
| 2014-11-14 | (Händelsedatum) | 2014-11-17 | (Uppdateringsdatum) | 183361 | | | | |
| 10 | Ann-Sofie Gimdalen | Beslut/Delegation extra kontrollavgift | | | | DBM§ 447 | | -- |

| <u>Händelsedatum</u> Nr Handl | <u>Uppdateringsdatum</u> Händelserubrik | <u>Händelsenummer</u> | <u>Åtg</u> | <u>Bev. datum</u> | <u>Bev. orsak</u> Utlåtandebeslut | <u>Bev. Handl</u> Fakt. In/Ut |
|--|--|--|------------|-------------------|--------------------------------------|----------------------------------|
| <i>Anteckning på händelsen:</i> Bestlut om extra offentlig kontroll, se dok. | | | | | | |
| <i>Intressent(er) på händelsen:</i> | | | | | | |
| <i>Objekt till händelsen:</i> | | | | | | |
| <i>Ärende till händelsen:</i> Diariennr: 2014-000242 Handläggare: DAGGIM | | | | | | |
| <i>Ärenderubrik:</i> KONTROLL av livsmedelsanläggning 2014 - Krogen i Tumba AB\Lokal (krogen i Tumba) | | | | | | |
| <i>Objekt till ärendet:</i> Objekt: KROGEN I TUMBA AB\LOKAL, KROGEN I TUMBA, TUMBA TORG 116, TUMBA CENTRUM 1 | | | | | | |
| <u>2014-11-13</u> (Händelsedatum) | <u>2014-11-13</u> (Uppdateringsdatum) | 183310 | | 20150601 | Entreprenörsrapport Grönslätt 4 | Ulrika Elveskog |
| 4 | Ulrika Elveskog | Beslut/Delegation | | | DBM § 441 | -- |
| <i>Anteckning på händelsen:</i> Tillstånd att inrätta en enskild avloppsanläggning på Näs 1:218. Avloppet är för en fritidsbostad och enbart under sommarsäsong. | | | | | | |
| <i>Intressent(er) på händelsen:</i> | | | | | | |
| <i>Objekt till händelsen:</i> | | | | | | |
| <i>Ärende till händelsen:</i> Diariennr: 2014-000787 Handläggare: DAGUAE | | | | | | |
| <i>Ärenderubrik:</i> ANSÖKAN om tillstånd för enskild avloppsanläggning på fastigheten Näs 1:218 (Grönslätt 4) | | | | | | |
| <i>Objekt till ärendet:</i> Objekt: GRÖNSLÄTT 4, GRÖNSLÄTT 4, NÄS 1:218 | | | | | | |
| <u>2014-11-13</u> (Händelsedatum) | <u>2014-11-13</u> (Uppdateringsdatum) | 183319 | | | | |
| 12 | Susanne Rosqvist | Beslut/Delegation extra kontrollavgift | | | DBM § 442 | -- |
| <i>Anteckning på händelsen:</i> Beslut om avgift för extra offentlig kontroll, se dok. | | | | | | |

| <u>Händelsedatum</u> | <u>Uppdateringsdatum</u> | <u>Händelsenummer</u> | <u>Åtg</u> | <u>Bev. datum</u> | <u>Bev. orsak</u> | <u>Bev. Handl</u> |
|----------------------|--------------------------|-----------------------|------------|-------------------|-------------------|-------------------|
| Nr | Handl | Händelserubrik | | | Utlåtandebeslut | Fakt. In/Ut |

Intressent(er) på händelsen:

Objekt till händelsen:

Ärende till händelsen: Diariennr: 2014-000782 Handläggare: SUSROS
 Ärenderubrik: ANMÄLAN om registrering av livsmedelsanläggning - Sve i allt AB\Alexandras

Objekt till ärendet: Objekt: SVE I ALLT AB\ALEXANDRAS, HUSMÄSSAN 1, ERIKSBERG 2:1

| | | | | | | |
|-----------------------------------|---------------------------------------|--|--|--|----------|----|
| <u>2014-11-12</u> (Händelsedatum) | <u>2014-11-12</u> (Uppdateringsdatum) | 183280 | | | | |
| 10 | Ann-Sofie Gimdalen | Beslut/Delegation extra kontrollavgift | | | DBM§ 440 | -- |

Anteckning på händelsen:

Beslut om avgift för extra offentlig kontroll, se dok.

Intressent(er) på händelsen:

Objekt till händelsen:

Ärende till händelsen: Diariennr: 2014-000652 Handläggare: DAGPSV
 Ärenderubrik: KONTROLL av livsmedelsanläggning 2014 - Katarzyna Madejska\Delikatesser från Polen

Objekt till ärendet: Objekt: KATARZYNA MADEJSKA\DELIKATESSER FRÅN POLEN, FITTJAVÄGEN 3, FORBONDEN 4

| | | | | | | |
|-----------------------------------|---------------------------------------|-------------------|--|--|-----------|----|
| <u>2014-11-10</u> (Händelsedatum) | <u>2014-11-10</u> (Uppdateringsdatum) | 183206 | | | | |
| 3 | Daca Mazar | Beslut/Delegation | | | DBM § 438 | -- |

Anteckning på händelsen:

Beslut om fast årlig kontrolltid för livsmedelskontroll, se dok.

Intressent(er) på händelsen:

Objekt till händelsen:

Ärende till händelsen: Diariennr: 2014-000860 Handläggare: DACMAZ
 Ärenderubrik: ANMÄLAN om registrering av livsmedelsanläggning - Café Stinsen i Tumba HB\Xenter Restaurang

| <u>Händelsedatum</u> | <u>Uppdateringsdatum</u> | <u>Händelsenummer</u> | <u>Åtg</u> | <u>Bev. datum</u> | <u>Bev. orsak</u> | <u>Bev. Handl</u> |
|---|--------------------------|-----------------------|---------------------|-------------------|------------------------|--------------------|
| <u>Nr</u> | <u>Handl</u> | <u>Händelserubrik</u> | | | <u>Utlåtandebeslut</u> | <u>Fakt. In/Ut</u> |
| <i>Objekt till ärendet:</i> Objekt: CAFÉ STINSEN I TUMBA HB\XENTER RESTAURANG, UTBILDNINGSVÄGEN 3, KUNSKAPEN 3 | | | | | | |
| <u>2014-11-10</u> | (Händelsedatum) | <u>2014-11-10</u> | (Uppdateringsdatum) | 183210 | | |
| 4 | Daca Mazar | Beslut/Delegation | | | DBM § 439 | -- |
| <i>Anteckning på händelsen:</i> Beslut om registrering av livsmedelsanläggning, se dok. | | | | | | |
| <i>Intressent(er) på händelsen:</i> | | | | | | |
| <i>Objekt till händelsen:</i> | | | | | | |
| <i>Ärende till händelsen:</i> <i>Diariennr:</i> 2014-000860 <i>Handläggare:</i> DACMAZ | | | | | | |
| <i>Ärenderubrik:</i> ANMÄLAN om registrering av livsmedelsanläggning - Café Stinsen i Tumba HB\Xenter Restaurang | | | | | | |
| <i>Objekt till ärendet:</i> Objekt: CAFÉ STINSEN I TUMBA HB\XENTER RESTAURANG, UTBILDNINGSVÄGEN 3, KUNSKAPEN 3 | | | | | | |
| <u>2014-11-07</u> | (Händelsedatum) | <u>2014-11-07</u> | (Uppdateringsdatum) | 183144 | | |
| 5 | Erik Bergström | Beslut/Delegation | | | DBM § 437 | Ut |
| <i>Anteckning på händelsen:</i> Upprättat delegationsbeslut § 437 gällande anmälan om bergvärmepumpsanläggning, vilket medges. | | | | | | |
| <i>Intressent(er) på händelsen:</i> | | | | | | |
| <i>Objekt till händelsen:</i> | | | | | | |
| <i>Ärende till händelsen:</i> <i>Diariennr:</i> 2014-000812 <i>Handläggare:</i> DAGEBN | | | | | | |
| <i>Ärenderubrik:</i> ANMÄLAN om borring av energibrunn för bergvärmepump på fastigheten Trädgårdsvillan 1 (Åldermannaväge | | | | | | |
| <i>Objekt till ärendet:</i> Objekt: ÅLDERMANNAVÄGEN 106, ÅLDERMANNAVÄGEN 106, TRÄDGÅRDSVILLAN 1 | | | | | | |
| <u>2014-11-06</u> | (Händelsedatum) | <u>2014-11-06</u> | (Uppdateringsdatum) | 183120 | | |
| 5 | Maria Bomark | Beslut/Delegation | | | DBM § 435 | -- |

| <u>Händelsedatum</u> Nr Handl | <u>Uppdateringsdatum</u> Händelserubrik | <u>Händelsenummer</u> | <u>Åtg</u> | <u>Bev. datum</u> | <u>Bev. orsak</u> Utlåtandebeslut | <u>Bev. Handl</u> Fakt. In/Ut |
|---|--|-----------------------|------------|-------------------|--------------------------------------|----------------------------------|
| <i>Anteckning på händelsen:</i> Beslut om timavgift, se kopplat dokument. | | | | | | |
| <i>Intressent(er) på händelsen:</i> | | | | | | |
| <i>Objekt till händelsen:</i> | | | | | | |
| <i>Ärende till händelsen:</i> Diariennr: 2014-000866 Handläggare: MARBOM | | | | | | |
| <i>Ärenderubrik:</i> TILLSYN av hårfärgsprodukter under 2014 - Alby Matcenter (Irems Food AB) | | | | | | |
| <i>Objekt till ärendet:</i> Objekt: IREMS FOOD AB\ALBY MATCENTER, ALBYVÄGEN 4, BYATOMTEN 2 | | | | | | |
| <u>2014-11-06</u> (Händelsedatum) | <u>2014-11-06</u> (Uppdateringsdatum) | 183121 | | | | |
| 9 Susanne Rosqvist | Beslut/Delegation extra kontrollavgift | | | | DBM § 436 | -- |
| <i>Anteckning på händelsen:</i> Beslut om avgift för extra offentlig kontroll, se dok. | | | | | | |
| <i>Intressent(er) på händelsen:</i> | | | | | | |
| <i>Objekt till händelsen:</i> | | | | | | |
| <i>Ärende till händelsen:</i> Diariennr: 2014-000241 Handläggare: DAGKNQ | | | | | | |
| <i>Ärenderubrik:</i> KONTROLL av livsmedelsanläggning 2014 - Singel Malt Bar & Restaurang AB\Restaurang Chez Michel | | | | | | |
| <i>Objekt till ärendet:</i> Objekt: SINGEL MALT BAR & RESTAURANG AB\RESTAURANG CHEZ MI, TUMBA TORG 115, TUMBA CENTRUM 1 | | | | | | |
| <u>2014-11-05</u> (Händelsedatum) | <u>2014-11-05</u> (Uppdateringsdatum) | 183082 | | | | |
| 7 Susanne Rosqvist | Beslut/Delegation extra kontrollavgift | | | | DBM § 434 | -- |
| <i>Anteckning på händelsen:</i> Beslut om avgift för extra offentlig kontroll, se dok. | | | | | | |
| <i>Intressent(er) på händelsen:</i> | | | | | | |
| <i>Objekt till händelsen:</i> | | | | | | |

| <u>Händelsedatum</u> | <u>Uppdateringsdatum</u> | <u>Händelsenummer</u> | <u>Åtg</u> | <u>Bev. datum</u> | <u>Bev. orsak</u> | <u>Bev. Handl</u> |
|--|--------------------------|-----------------------|----------------------------|-------------------|------------------------|--------------------|
| <i>Nr</i> | <i>Handl</i> | <i>Händelserubrik</i> | | | <i>Utlåtandebeslut</i> | <i>Fakt. In/Ut</i> |
| <i>Ärende till händelsen:</i> | | | | | | |
| | <i>Diariennr:</i> | 2014-000200 | <i>Handläggare:</i> SUSROS | | | |
| <i>Ärenderubrik:</i> KONTROLL av livsmedelsanläggning 2014 - Restaurang Skoog i Tullinge AB\Restaurang Tullen | | | | | | |
| <i>Objekt till ärendet:</i> Objekt: RESTAURANG SKOOG I TULLINGE AB\RESTAURANG TULLEN, RÖMOSSEVÄGEN 25, BANSLÄTT 1 | | | | | | |
| <u>2014-11-04</u> | (Händelsedatum) | <u>2014-11-04</u> | (Uppdateringsdatum) | 183027 | | |
| 2 | Rodhe Edén | Beslut/Delegation | | | DBM § 433 | -- |
| <i>Anteckning på händelsen:</i> | | | | | | |
| Beslut om försiktighetsmått i samband med pcb-sanering på fastigheten Forbonden 1, 2 och 3. | | | | | | |
| <i>Intressent(er) på händelsen:</i> | | | | | | |
| <i>Objekt till händelsen:</i> | | | | | | |
| <i>Ärende till händelsen:</i> | | | | | | |
| | <i>Diariennr:</i> | 2014-000852 | <i>Handläggare:</i> DAGROD | | | |
| <i>Ärenderubrik:</i> ANMÄLAN om PCB-sanering i flerbostadshus på Forvägen 1-43 | | | | | | |
| <i>Objekt till ärendet:</i> Objekt: FORVÄGEN 1-43, FORVÄGEN 1-43, FORBONDEN 1 | | | | | | |
| <u>2014-10-29</u> | (Händelsedatum) | <u>2014-10-29</u> | (Uppdateringsdatum) | 182845 | | |
| 6 | Erik Bergström | Beslut/Delegation | | | DBM § 432 | Ut |
| <i>Anteckning på händelsen:</i> | | | | | | |
| Upprättat delegationsbeslut § 432 gällande anmälan om bergvärmepumpsanläggning, vilket medges. | | | | | | |
| <i>Intressent(er) på händelsen:</i> | | | | | | |
| <i>Objekt till händelsen:</i> | | | | | | |
| <i>Ärende till händelsen:</i> | | | | | | |
| | <i>Diariennr:</i> | 2014-000799 | <i>Handläggare:</i> DAGEBN | | | |
| <i>Ärenderubrik:</i> ANMÄLAN om borring av energibrunn för bergvärmepump på fastigheten Tullinge 19:323 (Flädervägen 13) | | | | | | |
| <i>Objekt till ärendet:</i> Objekt: FLÄDERVÄGEN 13, FLÄDERVÄGEN 13, TULLINGE 19:323 | | | | | | |