



Gravar, boplats och bebyggelseämningar vid
Hallunda gård

Arkeologisk utredning etapp 1 och 2 inom fastigheterna Hallunda
4:20 och 4:34, Botkyrka socken och kommun, Stockholms län.

Kjell Andersson

Gravar, boplats och bebyggelseämningar vid

Hallunda gård

Arkeologisk utredning etapp 1 och 2 inom fastigheterna
Hallunda 4:20 och 4:34, Botkyrka socken och
kommun, Stockholms län.



*Omslagsbild: Ett ankarjärn i kvarngrunden RAÄ Botkyrka 71:1,
foto Arkeologistik.*

Innehåll

Sammanfattning	7
Bakgrund	8
Kulturmiljö	8
<i>Tidigare undersökningar</i>	9
Syfte och metod	9
Resultat	10
<i>Ettapp 1</i>	10
<i>Ettapp 2</i>	12
Referenser	14
<i>Arkiv</i>	14
Administrativa uppgifter	15
Bilagor	
<i>Bilaga 1. Hällristningsinventering, Botarkrappport 2016 - 39</i>	17
<i>Bilaga 2. Objektbeskrivningar</i>	20
<i>Bilaga 3. Schaktplaner och tabell</i>	25
<i>Bilaga 4. Anläggningstabell</i>	33
<i>Bilaga 5. Botarkrappport 2014 - 07</i>	34

Figurförteckning

Figur 1. Utredningsområdets läge markerat på Terrängkartan.	6
Figur 2. Objekttabell.	6
Figur 3. Utredningsområdet objekt och fornlämningar markerade på grundkart an.	7
Figur 4. Röset RAÄ Botkyrka 70:1 sett från väster.	8
Figur 5. Terrasseringen objekt 4 sedd från sydöst.	11
Figur 6. Husgrunden RAÄ Botkyrka 72:1 sedd från öster.	11
Figur 7. Ett muravsnitt inom UO:s sydöstra del (obj 7) sedd från norr.	11
Figur 8. En stensättning med mittblock (obj 14) inom UO:s nordvästra del sedd från norr.	12
Figur 9. Vy över boplatsläget objekt 5 från nordöst. I bakgrunden kan stenmuren KM 1 ansas.	13
Figur 10. Sopgropen A1 inom KM 9 sedd från väster.	13
Figur 11. Härden A6 inom KM 9 sedd från öster.	13

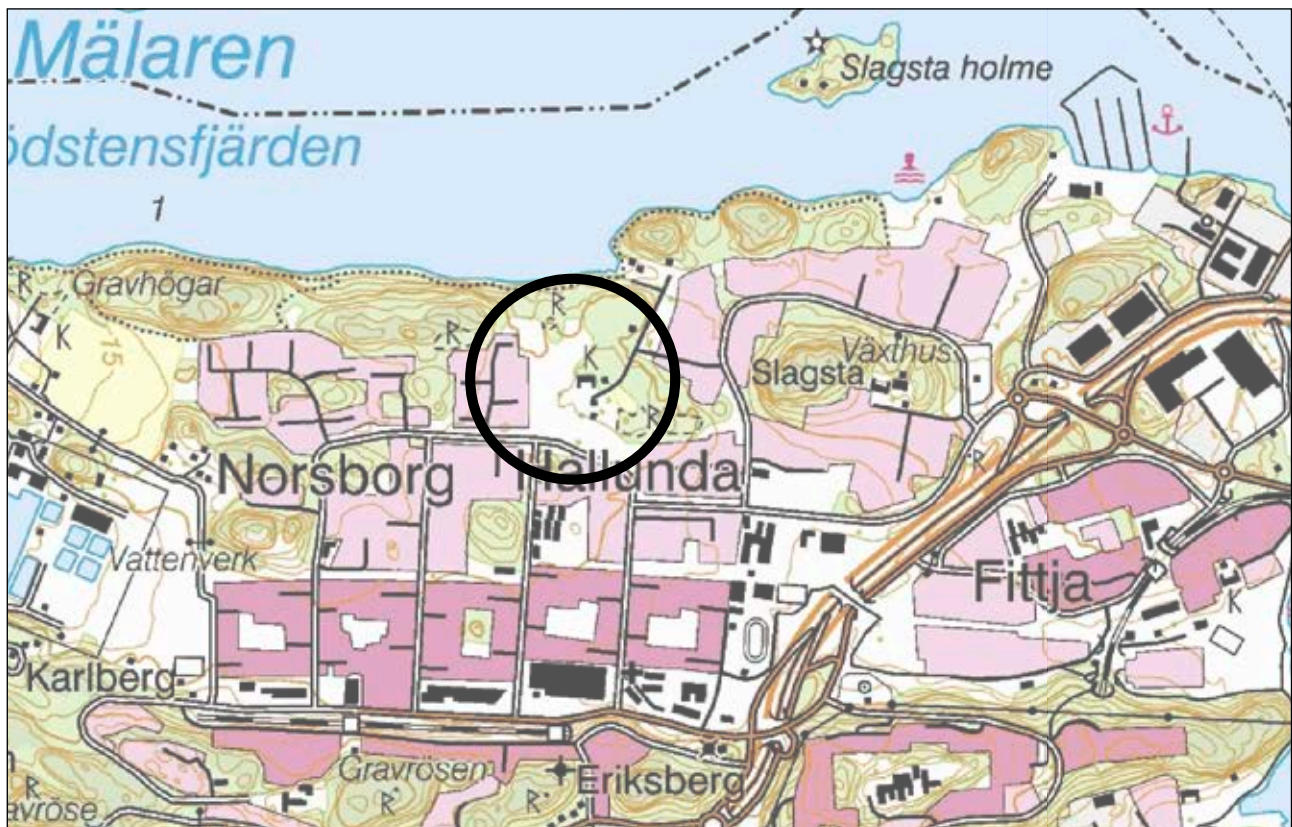


Fig 1. Utredningsområdets läge markerat på Terrängkartan, skala 1:25 000.

<u>Obj-nr</u>	<u>Typ</u>	<u>Antivarisk bedömning</u>	<u>Obj-nr</u>	<u>Typ</u>	<u>Antivarisk bedömning</u>
KM 1	Hägnad	Fornlämning	Obj 13	Röse	Fornlämning
KM 2	Hägnad	Fornlämning	Obj 14	Stensättning	Fornlämning
KM 3	Hägnad	Fornlämning	Obj 17	Färdväg	Övrig kulturhistorisk lämning
KM 4	Färdväg	Övrig kulturhistorisk lämning	Obj 18	Lägenhetsbebyggelse	Uppgift om
KM 5	Bytomt/gårdstomt	Fornlämning	RAÄ 70:1	Röse	Fornlämning
KM 9	Bytomt/gårdstomt	Fornlämning	RAÄ 70:2	Stensättning	Fornlämning
Obj 1	Husgrund, historisk tid	Övrig kulturhistorisk lämning	RAÄ 70:3	Skärvtenshöj	Fornlämning
Obj 2	Skåre/jaktvärn	Övrig kulturhistorisk lämning	RAÄ 70:4	Röjningsröse	Övrig kulturhistorisk lämning
Obj 3	Husgrund, historisk tid	Fornlämning	RAÄ 71:1	Kvarn	Övrig kulturhistorisk lämning
Obj 4	Terrassering	Övrig kulturhistorisk lämning	RAÄ 72:1	Husgrund, historisk tid	Övrig kulturhistorisk lämning
Obj 5	Boplats	Fornlämning	RAÄ 73:2	Gravfält	Uppgift om
Obj 6	Stensättning	Fornlämning	RAÄ 74:1	Gravfält	Fornlämning
Obj 7	Hägnad	Fornlämning	RAÄ 74:2	Hällristning	Fornlämning
Obj 8	Hägnad	Fornlämning	RAÄ 75:1	Gravfält	Fornlämning
Obj 9	Hägnad	Övrig kulturhistorisk lämning	RAÄ 76:1	Gravfält	Fornlämning
Obj 10	Hägnad	Fornlämning	RAÄ 259:1	Stensättning	Fornlämning
Obj 11	Hägnad	Fornlämning	RAÄ 439:1	Hällristning	Fornlämning
Obj 12	Hägnad	Fornlämning	RAÄ 643	Hällristning	Fornlämning

Fig 2. Objekttabell.

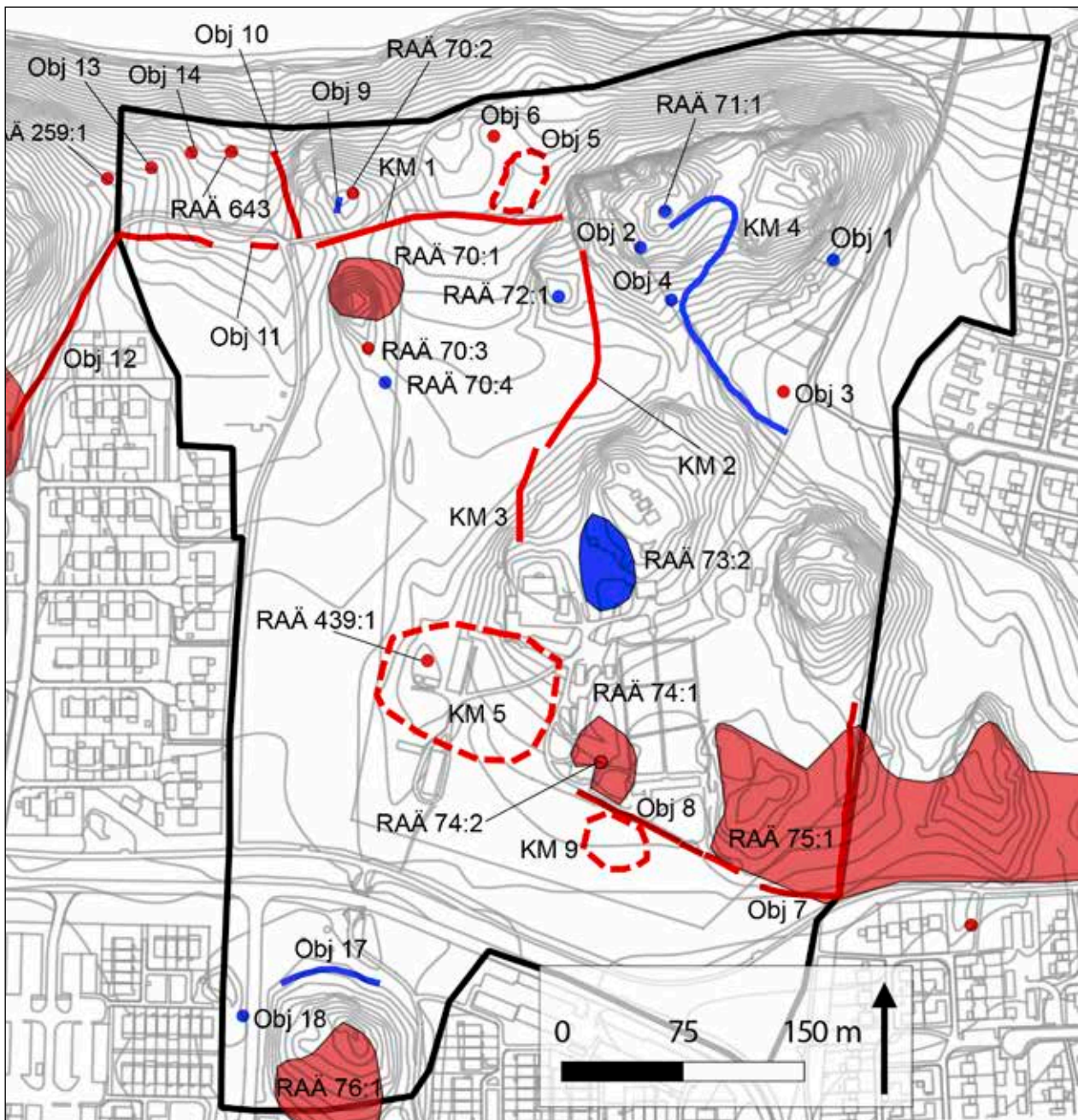


Fig 3. Utredningsområdet, objekt och tidigare kända fornlämningar markerade på grundkartan, skala 1:4 000.

Sammanfattning

Arkeologistik har i enlighet med ett beslut av Länsstyrelsen i Stockholms län genomfört en arkeologisk utredning av Hallunda gård med kringområden i Botkyrka socken och kommun. Utredningen, som berörde en ca 26,5 ha stor yta, utfördes under september 2016. I samband med utredningen genomfördes även en specialinventering efter hällristningar av Botark inom delar av området. Bakgrunden till utredningen var att området planeras att bebyggas.

Inom och i anslutning till utredningsområdet fanns sedan tidigare ett flertal kända fornlämningar i form av gravar, gravfält, skärvtenshögar och hällristningar. Strax väster om utredningsområdet finns den välkända Hallundaboplatsen från bronsåldern (RAÅ Botkyrka 13:1 och 69:1). Delar av utredningsområdet har tidigare (2009) varit föremål för en arkeologisk utredning etapp 1 genom Stiftelsen Kulturmiljövård.

Vid utredningen första etapp framkom flera tidigare oregistrerade lämningar i form av gravar (obj 6, 13 och 14), husgrunder (obj 1 och 3), stenmurar (objekt 7 – 12), en terrassering (obj 4), en väglämning (objekt 17) och ett jaktvärn (obj 2) samt tre ytor som bedömdes ha utgjort lämpliga boplatsslägen under förhistorisk tid (obj 5, 15 och 16). I samband med karstudierna framkom även uppgifter om ett tidigare torp under Hallunda, men efter vilket inga lämningar finns bevarade (objekt 18). En tidigare registrerad stensättningsliknande lämning (RAÄ Botkyrka 259:1) bedömdes som en stensättning, men visade sig vara felmarkerad i FMIS och belägen strax utanför utredningsområdet. Gravarna, murarna (undantaget obj 9) och en av husgrunderna (obj 3) bedömdes som fornlämningar, medan terrasserings- och boplatsslägenas fornlämningsstatus var oklara och behövde vidareutredas. Övriga objekt bedömdes som övriga kulturhistoriska lämningar. Vid specialinventeringen efter hållristningar framkom inga nya ristningslokaler. De tidigare kända skålgropslokaler (RAÄ Botkyrka 74:2 och 439:1) visade sig dock vara större och innehålla fler skålgropar än som tidigare var känt.

Vid utredningens andra etapp provgrävdes terrasserings- och boplatsslägena samt ytterligare tre boplatsslägen som hade pekats ut i samband med den tidigare utredningen (i denna rapport benämnda KM 6, 8 och 9). Ett fjärde utpekade boplatssläge (KM 7) provgrävdes inte då vi gjorde en annan bedömning av platsens lämplighet för bosättning. Vid schaktning inom ytorna framkom förhistoriska anläggningar – en härd och en härdgrop – endast inom objekt 5. Inom KM 9 framkom dock sentida bebyggelseämningar i form av stolphål, en härd och en sogrop vilka kan ha utgjort en del av Hallundas bebyggelse under troligen 1700-talet. Objekt 5 och KM 9 bedöms utgöra fornlämningar. Observera att lämningarna inte har avgränsats inom ramen för utredningen.

Bakgrund

Småa AB och Titania Bygg & VVS AB (via Botkyrka kommun som samordnare) planerar bostadsbebyggelse inom delar av Hallunda gård med omgivning. Inom och i anslutning till området finns ett stort antal kända fornlämningar i form av gravfält, ensamliggande gravar och boplatssmiljöer. Delar av området har tidigare varit föremål för en arkeologisk utredning etapp 1. Denna

utfördes av Stiftelsen Kulturmiljövård 2009 (Rapport 2011:63). En etapp 2 skulle göras, men blev av olika skäl inte utförd. Länsstyrelsen har därför beslutat att en arkeologisk utredning enligt 2 kap. 11 § i kulturmiljölagen (1988:950) ska göras inför den planerade bebyggelsen inom fastigheterna Hallunda 4:20 och 4:34, Botkyrka kommun och vidare att tilldela Arkeologistik AB att utföra utredningen (Länsstyrelsen, beslut 2016-08-04, dnr 43112-25438-2016).

Arkeologistik utförde utredningen under perioderna 31 augusti - 1 september (etapp 1) respektive 13 – 15 september 2016 (etapp 2). I samband med utredningen har även en specialinventering efter hållristningar genomförts inom delar av utredningsområdet. Inventeringen, som utfördes av Botark på uppdrag av Arkeologistik, genomfördes den 26 september.

Kulturmiljö

Utredningsområdet är beläget inom stadsdelen Hallunda-Norsborg i Botkyrka kommun och omfattar en ca 26,5 hektar stor yta som inbegriper Hallunda gårds ägor, kringliggande kommunala grönytor och skogsmark. Området omges på alla sidor av miljonprogrammets småhusområden utom i norr där Mälaren tar vid (figur 1 och 2). Inom området finns ett flertal fornlämningar i form av gravar, gravfält, hållristningar och skärvstenshögar. Den mest iögonfallande av lämningarna utgörs ett monumentalt röse inom utrednings-



Fig 4. Röset RAÄ Botkyrka 70:1 sett från väster.
Foto: Arkeologistik.

områdets nordvästra del (RAÄ Botkyrka 70:1, figur 4). Strax väster om utredningsområdet ligger också den välkända Hallundaboplatsen (RAÄ Botkyrka 13:1 och 69:1) som då den påträffades och delundersöktes inför stadsdelens utbyggnad 1969-71 utgjorde norra Europas största kända bronsåldersboplats. Det är framför allt alla lämningar från bronsålder som särskiljer Hallunda från andra delar av Botkyrka.

Hallunda omnämns i skriftliga källor första gången 1442 (SOFI) och bestod i början av 1600-talet av en liten by med två gårdar varav ett frälsehemman och ett kronohemman (LMS A9-9:C7:72-74). I början av 1700-talet slogs de två gårdarna ihop och omvandlades till ett säteri. Dagens huvudbyggnad uppfördes i mitten av 1700-talet (Faktabanken, Stockholms läns museum). På gården i övrigt finns ett stort antal äldre byggnader bevarade varav flera enligt FMIS har flyttats till gården från andra delar av Östra Mellansverige.

Tidigare undersökningar

År 1936 skrev ägaren till Hallunda gård till Riksantikvarieämbetet för att få några av fornlämningarna inom gården närmare undersökta. Förfrågan resulterade vid detta tillfälle endast i en kartering av gravfältet RAÄ Botkyrka 75:1 (ATA 605/37). Året efter genomfördes dock en undersökning av två av högarna på gravfältets västra del. I den ena av högarna (nr 87) framkom en ofullständig kantkedja och ett oregelbundet centralröse. I högens fyllning påträffades bl.a. en nit och ett tiotal keramikskärvor, någon gravgömma påträffades dock inte. I den andra högen (nr 117) framkom ett brandlager med ett gravkärl med brända ben och en torderad halsring av järn. I brandlagret förekom också ett flertal nitar och spikar och fragment av sådana, två kamfragment samt en flintbit. Efter undersökningen återställdes anläggningarna (ATA 4609/37).

Drygt sextio år senare (1998) var det åter dags för en undersökning på gravfältet. Den här gången var det en kraftigt skadad hög (nr 34) på gravfältets östra del som undersöktes av Stockholms universitet efter att ha anmält skadan till Länsstyrelsen. I högen fanns rester efter ett kärnröse och ett brandlager. I brandlagret förekom brända ben, järnföremål (nitar, stift och en spik), keramikskärvor, kamfragment, textilfragment, en bit kvarts och bränd lera/lerklining. Benen visades härröra från människa, häst, hund, får/get, fågel och groda. Graven daterades utifrån fynden till vikingatid. I högfyllningen

framkom dock även bronsålderskeramik, lerklining och skörbränd sten som antyder att gravläggningarna överlagrar äldre aktiviteter, möjligen en boplats. Efter undersökningen återställdes högen (Back Danielsson 2000).

I samband med utbyggnaderna av den nya stadsdelen 1971 skadades gravfältet RAÄ Botkyrka 76:1 vid schaktning för en ny väg (Borgvägen). Vid schaktningen som berörde gravfältets västra del skadades en skärvstenshögen och en stensättning hamnade i farozonen. Båda anläggningarna undersöktes och togs bort. Skärvstenshögen låg i en ficka i berget och bestod av ett upp till 1,2 meter tjockt lager av sot och skärvsten. I högen förekom spridda gjutformsfragment, slagg, keramikskärvor, knackstenar och djurben. Stensättningen utgjordes av en tät enskiktad stenpackning med en fyllning av mörk jord och skärvsten. I anläggningen påträffades endast ett keramikfragment och ett par djurben. Under den södra delen av stensättningen och sydväst om denna framkom också ett område med ett upp till 0,5 meter tjockt lager med sot och skärvsten (Bennet 1975).

Stiftelsen Kulturmiljö genomförde 2009 en arkeologisk utredning inom delar av det nu aktuella utredningsområdet varvid bl.a. Hallundas äldre bytomtsläge uppmärksammades (Åhlström 2011, objekt 5). Vid utredningen påträffades dessutom en väglämning (objekt 4) och tre stenmurar (objekt 1 - 3) inom utredningsområdet. Lämningarna har ännu inte registrerats i FMIS. Vid utredningen noterades även fyra lämpliga boplatslägen, men som av olika skäl inte kom att vidareutredas.

Mellan åren 2008 och 2011 genomförde Botark specialinventeringar efter hållristningar inom de norra delarna av Botkyrka socken, varvid bl.a. en skålgropslokal (RAÄ Botkyrka 643) påträffades inom det nu aktuella utredningsområdets norra del (Broström & Irestam 2012).

Syfte och metod

Syftet med utredningen var att fastställa om det fanns tidigare okända fornlämningar inom utredningsområdet.

Inledningsvis genomfördes en arkiv- och kartstudie över utredningsområdet. Vid arkivstudierna eftersök-

tes handlingar och rapporter med relevans för utredningsområdet i Antikvarisk-topografiska arkivet (ATA), i det digitala fornlämningsregistret FMIS, i Riksantikvarieämbetets öppna arkiv Samla och i Vitterhetsakademins biblioteks huvudkatalog Vitalis. Historiska museets fynddatabas kontrollerades för uppgifter om fynd från området. Vid kartstudien har Lantmäteriets olika digitala kartarkiv samt topografiska och geologiska kartor granskats. Syftet var att klargöra hur utredningsområdet hade nyttjats under modern tid samt att efter söka lägen som kunde ha nyttjats som boplatser eller aktivitetsytor under förhistorisk- och tidigmodern tid. Efter arkivstudierna genomfördes en inventering inom utredningsområdet för klargöra om oregistrerade fornlämningar eller andra kulturhistoriska lämningar fanns inom detta. Påträffade objekt mättes in med RTK-gps och beskrevs i text. Valda objekt fotograferades.

Vid utredningens andra etapp grävdes sökschakt med maskin inom områden som bedömdes kunna rymma fornlämningar utan synlig markering ovan mark, främst boplatslämningar. De berörda objekten hade dels framkommit vid den utredning som tidigare hade utförts av Stiftelsen Kulturmiljövård (se Ählström 2011), dels vid den nu genomförda utredningen. Vid utredningen provgrävdes även en terrassering med oklar fornlämningsstatus (objekt 4). Schakt och påträffade anläggningar mättes in med RTK-gps och beskrevs i text. Påträffade anläggningar och valda schakt fotograferades. Fynd har beskrivits översiktligt och delvis fotodokumenterats, men i samtliga fall återdeponerats på fyndplatserna. Alla schakt återfylldes efter avslutad undersökning.

I samband med utredningen genomfördes även en specialinventering efter hållristningar inom delar av utredningsområdet. Inventeringen genomfördes av Sven-Gunnar Broström, Botark. Resultaten från inventeringen har avrapporterats i Botarks rapportserie (Botarkrapport 2016 – 39) som finns bilagd i föreliggande rapport (bilaga 1).

Resultat

Etapp 1

Resultatet av arkiv- och kartstudierna finns till stor del sammanfattade under rubriken Kulturmiljö ovan. I det följande kommer därför endast mer specifika uppgifter från detta moment att nämnas i samband med tolkningar av de lämningar som framkom vid inventeringen.

Inom utredningsområdets nordöstra del påträffades dels sentida lämningar i form av en husgrundsterrass (obj 1, figur 2), en skåre/jaktvärn (obj 2) och en husgrund (obj 3), dels en terrassering med oklar funktion och datering (obj 4). Inom denna del finns även en väglämning som registrerades redan i samband med den tidigare utredningen inom området (KM 4). Vägen, som har fått en delvis ändrad sträckning i samband med den nu genomförda utredningen, leder upp till en tidigare registrerad kvarngrund (RAÄ Botkyrka 71:1) på utredningsområdets högsta berg. Kvarnen, som ursprungligen stod i Rasbo socken i Uppland (FMIS), flyttades till platsen 1935, men flyttades senare tillbaka igen. En kvarn hade dock uppförts på samma plats redan 1830, men denna revs på 1880-talet (Faktabanken, Stockholms läns museum). Kvarngrunden härrör troligen från den senare kvarnen då de ankarjärn som håller den samman har olika utformning vilket talar för att de ursprungligen kommer från olika konstruktioner. Vägen och kvarnlämningen bedöms som övriga kulturhistoriska lämningar.

Husgrundsterrassen objekt 1 utgör lämningar efter ett litet uthus med en trolig koppling till bebyggelsen i söder. Objektet bedöms som en övrig kulturhistorisk lämning. Skåren/jaktvärnet objekt 2 består av en skärm av stenar som anlagts på en bergskant med utsikt över lägre liggande terräng i sydväst. Enligt fastighetsägaren kan detta möjligen ha använts för jakt på värkråka då han var ung. Objektet bedöms som en övrig kulturhistorisk lämning.

Husgrunden objekt 3 har identifierats som lämningar efter troligen en ängslada på en karta över Hallunda gård från 1802. Ladan var belägen i den engelska park som hade anlagts norr om gården under 1700-talets senare del (Faktabanken, Stockholms läns museum). På kartan kallas området för Sjöträdgården och uppges bl.a. att bestå av jämn gräsbevuxen mark som årligen bärgas (LMS A9-9:2). Husgrunden bedöms utgöra en fornlämning.



Fig 5. Terrasseringen objekt 4 sedd från sydöst. Foto: Arkeologistik.

Terrasseringen objekt 4 är belägen i en sydössluttning och är mycket tydligt (figur 5). Terrasseringens västra del skärs av ett staket och överlagras dessutom av en i sen tid upplagd jordvall. Terrasseringens funktion och datering var oklar och behövde därför vidareutredas (etapp 2).

Lämningen RAÄ Botkyrka 72.1 ska enligt FMIS utgöras av ett timrat parktempel som flyttats till platsen från Kvicksund. Vid inventeringen kunde det konstateras att endast grunden till detta finns kvar idag (figur 6). Husgrunden bedöms som en övrig kulturhistorisk lämning.

Inom utredningsområdets norra och sydöstra delar finns flera muravsnitt i form av skalmurar (KM 1-3, obj 7, 8, 10-12) som tidigare delvis har omgärdat gårdens



Fig 6. Husgrunden RAÄ Botkyrka 72:1 sedd från öster. Foto: Arkeologistik.



Fig 7. Ett muravsnitt inom UO:s sydöstra del (obj 7) sedd från norr. Foto: Arkeologistik.

åkermark. Murarna är ställvis genombrutna och ställvis kraftigt raserade. Andra partier, främst i sydöst verkar inte ha blivit helt färdigställda (figur 7). Murarna finns markerade på den tidigare omnämnda kartan från 1802 (LMS A9-9:2) och har troligen uppförts i samband med upprustningen av Hallunda gård från mitten av 1700-talet då bland annat en ny huvudbyggnad uppfördes och den engelska parken anlades. Murarna bedöms utgöra fornlämningar.

Ytterligare ett muravsnitt (obj 9) återfinns i anslutning till stensättningen RAÄ Botkyrka 70:2 inom utredningsområdets norra del. Denna mur är dock av en helt annan typ än de tidigare nämnda. Muren består av en kallmur i två skift vilken ansluter till stensättningens västra sida. Murens funktion är oklar, möjligen rör det sig om en så kallad gravhågnad. Muren bedöms som en övrig kulturhistorisk lämning.

I skogspartiet inom utredningsområdets norra del, i sluttningarna ned mot Mälaren, påträffades tre gravar i form av en skeppsformad stensättning (obj 6), ett röse (obj 13) och en stensättning med mittblock (obj 14, figur 8). Den skeppsformade stensättningen, som är ca 15 meter lång och upp till 5 meter bred, har anlagts på en liten höjdrygg med långsidan exponerad ut mot Mälaren. Röset och mittblocksgraven är belägna inom utredningsområdets nordvästra del och i anslutning till



Fig 8. En stensättning med mittblock (obj 14) inom UO: nordvästra del sedd från norr. Foto: Arkeologistik.

en tidigare registrerad stensättningsliknande lämning (RAÄ Botkyrka 259:1). Vid inventeringen visade sig denna vara felmarkerad i FMIS och vara belägen strax utanför utredningsområdet. Lämningen bedömdes dock utgöra en stensättning. I anslutning till dessa finns sten- och blockansamlingar som kan utgöra ytterligare gravar. År 2014 gjorde Botark en anmälan till FMIS om ett gravfält i området, men anmälan har ännu inte handlagts. Enligt anmälan ska gravfältet utöver de ovan nämnda anläggningarna rymma ytterligare tolv stensättningar varav några osäkra (Broström 2014, se bilaga 5). Vi har i samband med utredningen inte kunnat verifiera dessa uppgifter, men inventeringsförhållandena med tät undervegetation vid tidpunkten för utredningen var heller inte optimala. Röset och stensättningarna utgör fornlämningar.

Inom utredningsområdets södra del påträffades en väglämning i form av en vägbank (obj 17), troligen en del av en äldre brukningsväg. Väglämningen bedöms som en övrig kulturhistorisk lämning.

I samband med kartstudierna hade det också framkommit uppgifter om ett torp inom utredningsområdets södra del. Torpet, som kallades Hallunda torp, finns utritat på en konceptkarta över Hallunda från 1699 (01-bot-8), men finns av oklar anledning inte med på den renritade kartan (LMS A9-9:1). Platsen för torpet är idag urschaktat och delvis utfyllt i samband med väg- och bostadsbebyggelse. Torpläget bedöms som en övrig kulturhistorisk lämning (uppgift om).

I samband med inventering noterades slutligen tre ytor som bedömdes som lämpliga för bosättning under förhistorisk tid (obj 4, 15 och 16). Ytterligare fyra boplatslägen hade pekats ut i samband med den tidigare genomförda utredningen (i denna rapport benämnda KM 6-9). Boplatslägenas fornlämningsstatus var oklara och behövde därför vidareutredas (etapp 2).

Etapp 2

Vid utredningen provgrävdes terrasseringsen objekt 4 och de utpekade boplatslägena objekt 5, 15 och 16 samt tre av de fyra boplatslägen som tidigare hade pekats ut av Stiftelsen kulturmiljövård. Läget KM 7 provgrävdes inte då det vid den nu genomförda utredningen gjordes en annan bedömning av lägets lämplighet för bosättning.

Schaktningen på terrassen objekt 4 visade att denna hade uppförts under sannolikt andra hälften av 1900-talet. Terrassen var uppbyggd av blandade massor av jord och lera med inslag av sentida material som gummi, lecakulor, buteljglas m.m. (bilaga 3). Terrasseringsens funktion är oklar, men möjligen kan den ha tjänat som grund till en arbetsbod eller liknande. På terrassen och intill dess fot fanns flera lösa konvexa betongklumpar som möjligen kan ha tjänat som fundament till plintar. Lämningen bedöms som en övrig kulturhistorisk lämning.

Boplatsläget objekt 5 utgörs av en sandig avsats i skogsmarken i områdets norra del (figur 2). Området har tidigare troligen utgjort en del av den engelska park som anlades vid Hallunda under 1700-talets senare del. Området är beväxt med ett glest bestånd av bokar och lärkträd och saknar i princip undervegetation (figur 9). Inom området grävdes totalt åtta sökschakt (bilaga 3) varvid en härd (A1, bilaga 4) och en härdgrop (A2) påträffades i schakt S3 respektive i schakt S8. I ytterligare ett par schakt (S1 och S7) framkom enstaka skärviga stenar. Området bedöms som en förhistorisk aktivitets-



Fig 9. Vy över boplatsläget objekt 5 från nordöst. I bakgrunden kan stenvallen KM 1 anas. Foto: Arkeologistik.

yta/boplats och därmed som fornlämning. Strax norr om ytan är en skeppsförmig stensättning (obj 6) belägen.

Boplatslägena objekt 15 och objekt 16 var belägna inom de parkliknande grönytorna inom områdets västra del (figur 2) och pekades ut utifrån topografiska förutsättningar i kombination med närheten till kända fornlämningar. Vid schaktning inom dessa visade det sig dock att ytorna tidigare hade schaktats av och fyllts ut med blandade massor av sten och lera (bilaga 3). Troligen har detta skett i samband med stadsdelens utbyggnad i början av 1970-talet. Inom objekt 15 och i schakt S1 framom dock en rest efter en rotbrand i den ursprungliga bottenleran. Vid rensning på denna framkom utredningens enda förhistoriska fynd i form av

en keramikskärva (ej tillvaratagen), vilken kan indikera att en boplats tidigare kan ha funnits inom ytan. På grund av de stora ingrepp som har gjorts inom de båda objekten bedöms dock inga lämningar kvarligga inom dessa. Objektet utgör inte kulturhistoriska lämningar.

Boplatsläget KM 6 utgjordes av tidigare åkermark norr om Hallunda gård. Inom ytan grävdes totalt 13 schakt (bilaga 3). I ploglagren förekom relativt rikligt med sentida fyndmaterial i form av keramik (främst flintgods, men även yngre rödgods och några enstaka skärvor stengods och porslin), buteljglas och tegel. I schakt S1 framkom ett stolphål, men i övrigt påträffades inga anläggningar, kulturlager eller förhistoriska fynd inom ytan. Objektet bedöms inte utgöra en kulturhistorisk lämning.

Boplatsläget KM 8 var beläget inom ett tidigare trädgårdsland till Hallunda gård och strax nordväst om gravfältet RAÄ Botkyrka 75:1. Totalt grävdes fyra schakt inom ytan. I de tidigare odlingslagren förekom sparsamt med sentida material i form av keramik (flintgods och yngre rödgods, varav merparten var oglaserade och troligen härrörde från blomkrukor, samt en enstaka skärva porslin), plan- och buteljglas och tegel. Inga anläggningar, kulturlager eller förhistoriska fynd påträffades. Objektet bedöms inte utgöra en kulturhistorisk lämning.

Det utpekade boplatsläget KM 9 är beläget i tidigare åkermark och trädgårdsland samt i västra delen, nuvarande tomtmark till Hallunda gård. Inom objektet



Fig 10. Sopgroppen A1 inom KM 9 sedd från väster. Foto: Arkeologistik.



Fig 11. Härden A6 inom KM 9 sedd från öster. Foto: Arkeologistik.

grävdes totalt tio schakt (bilaga 3). Inga schakt grävdes dock inom tomtmarken i väster som gränsar till Hallunda bys gamla tomt i norr (figur 3, KM 5). I de tidigare ploglagren förekom relativt sparsamt med sentida fynd, huvudsakligen i form av keramik (flintgods och glaserat såväl som oglaserat yngre rödgods samt någon enstaka skärva porslin) och tegel. I tre schakt inom det utpekade boplatslägets centrala del framkom en sopgrop (S7, A1), fyra stolphål (S8, A2-A5) och en härd (S9, A6). Sopgropen (figur 10) kunde utifrån en del av ett fat i yngre rödgods med vitlerengobe och grön glasyr i gropens yta grovt dateras till 1700-talet. Stolphålen bildade en kvadrat med närmast liklånga sidor och tolkas

utgöra en del av en större byggnad. Härden utgjordes av en kolrik anläggning med sparsamt med skärvig sten i ytan (figur 11). Anläggningarna bedöms vara relativt samtida och visa på ett område som under en tid har utgjort en del av Hallunda gårds bebyggelse, möjligen någon form av ekonomibebyggelse. Lämningarna bedöms utgöra fornlämning.

Referenser

Back Danielsson, I.-M. 2000. *Härjad hög i Hallunda*. Arkeologisk undersökning av anläggning 34 från yngre järnålder på gravfält RAÄ 75, Hallunda, Botkyrka sn, Södermanland. SAR. Stockholm Archaeological Reports. Field Studies. Nr 7, 2000.

Bennet, A. 1975. *Gravfält 76, Hallunda gård, Botkyrka Sn, Södermanland*. Arkeologisk undersökning 1971. Uppdragsverksamheten. Riksantikvarieämbetet, Rapport 1975 B39.

Broström, S.-G. & Ihrestam, K. 2012. *Rapport över kompletterande inventering av skålgropar inom norra delen av Botkyrka socken, Södermanland*. Upprättad i december 2011 av Sven-Gunnar Broström/Kenneth Ihrestam. Botarkrapport 2012 – 08. (obubl.)

Broström, S.-G. 2014. *Nyupptäckt gravfält nordväst om Hallunda gård i Botkyrka socken*. Dokumenterad 2013 av Sven-Gunnar Broström och Hedda Bring Samhällsbyggnadsförvaltningen, Botkyrka kommun. Botarkrapport 2014 – 07. (opubl.)

Broström, S.-G. 2016. *Rapport över kompletterande inventering av skålgropar inom Hallunda gård, Botkyrka socken, Södermanland*. Upprättad i oktober 2016 av Sven-Gunnar Broström BOTARK. Botarkrapport 2016 – 39. (opubl.)

Ählström, J. 2011. *Hallunda gård*. Arkeologisk utredning etapp 1, Hallunda 4:20, 4:34, 4:37, 4:40, 4:41 och 4:42, Botkyrka socken, Botkyrka kommun, Södermanland. Stiftelsen Kulturmiljövård, Rapport 2011:63.

Arkiv

Fornminnesregistret (FMIS), Riksantikvarieämbetet

Lantmäteristyrelsens arkiv (LMS), Lantmäteriet

Akt A9-9:c7:72-74 Stockholms län, Botkyrka socken, Hallunda. Geometrisk avfattning 1636

Akt A9-9:1 Stockholms län, Botkyrka socken, Hallunda. Geometrisk avmätning 1699

Akt A9-9:2 Stockholms län, Botkyrka socken, Hallunda. Ägomätning 1802.

Lantmäterimyndigheternas arkiv (LMM), Lantmäteriet

Akt 01-bot-8. Stockholms län, Botkyrka socken, Hallunda. Arealavmätning 1699.

Ortnamnsregistret (SOFI), Institutet för språk och folkminnen

Administrativa uppgifter

Länsstyrelsens beslut, dnr	<i>43112-25438-2016</i>
Beslutsdatum	<i>2016-08-04</i>
Arkeologistik, projektnr	<i>AL 2016.40</i>
Landskap	<i>Södermanland</i>
Kommun	<i>Botkyrka</i>
Socken	<i>Botkyrka</i>
Fastighet	<i>Hallunda 4:20 och 4:34</i>
Fornlämning	<i>-</i>
Typ av undersökning	<i>Arkeologisk utredning etapp 1 och 2</i>
Läge	<i>Ekonomiska kartan 10I 4d SV (RT90)</i>
Koordinater	<i>E 661237, N 6571769 (Sweref 99 TM)</i>
Omfattning	<i>Inventerad yta: ca 26 ha, provgränd yta ca 430 m²</i>
Fältarbete	<i>31 aug – 1 sep (etapp 1) resp. 13-15 sep (etapp 2) 2016</i>
Personal	<i>Kjell Andersson (projektledare), Göran Wertwein</i>
Underkonsulter	<i>Botark, J-E Johanssons Åkeri Rö</i>
Arkivmaterial	<i>Utöver denna rapport föreligger inget arkivmaterial</i>
Fynd	<i>Inga fynd tillvaratogs</i>

Bilagor

Bilaga 1. Hällristningsinventering.

RAPPORT

**över kompletterande inventering av SKÅLGROPAR
inom Hallunda gård, Botkyrka socken, Södermanland.**



439:1 från nordväst

**Upprättad i oktober 2016 av
Sven-Gunnar Broström BOTARK**

BOTARKRAPPORT 2016 – 39

Redogörelse för inventering av skålgropar vid Hallunda gård

På uppdrag av ARKEOLOGISTIK har undertecknad utfört en specialinventering av skålgropar vid Hallunda gård i Botkyrka socken och kommun. ARKEOLOGISTIK har fått i uppdrag att utföra arkeologisk utredning i området. Anledningen är att området kommer att planläggas för bostadsbebyggelse. Eftersom Hallunda gård ligger nära den stora bronsåldersboplatsen har utredningsområdet troligen nyttjats av de som bodde där. De två redan kända skålgropshällarna i området visar på detta. För att se om det kunde finnas fler skålgropar i området har jag nu inventerat alla lämpliga hållar. Tyvärr blev det inga nyfynd. Däremot kunde antalet skålgropar på de kända lokalerna utökas efter noggrann besiktning av hållytorna. På nr 439:1 ökade antalet skålgropar från 8 till 12 och på nr 74:2 från 5 till 7. Nr 439:1 har temporärt målats med slammad krita för fotograferingen. Nya beskrivningar har upprättats för båda lokalerna.

Tumba i oktober 2016

Sven-Gunnar Broström
BOTARK

Nya beskrivningar:

I trädgård och 1 meter nordost om uthushörn ligger:

Raä 74:2 = Hällristning 1,1 x 0,5 meter (N – S) bestående av 7 skålgropar 4 – 7 cm i diameter och 0,5 – 1 cm djupa.
Belägen på krön och sydvästsluttning av hällrygg.

I hagmark och inom gårdstomt, 24 meter sydväst om uthushörn ligger:

Raä 439:1 = Hällristning 2,7 x 0,7 m (NNV – SSO) bestående av: 12 skålgropar 3 – 7 cm i diameter och 0,5 – 1,5 cm djupa.
Belägen på krön av västsluttande hällrygg.



Del av 439:1

Bilaga 2. Objektbeskrivningar.

Obj-nr	Typ	Beskrivning	Antikvarisk bedömn.
KM 1	Hägnad	Stenmur, ca 155 m lång (ÖSÖ-VSV), 2 - 5 m bred och 0,5 - 1,0 m hög av 0,3 - 0,8 m stora stenar (Ählström 2011).	Fornlämning
KM 2	Hägnad	Stenmur, ca 125 m lång (N-S), 1,0 - 1,2 m bred och 1,0 - 1,5 m hög av 0,5 - 1,08 m stora stenar (Ählström 2011).	Fornlämning
KM 3	Hägnad	Stenmur, ca 55 m lång (NNV-S), 2 m bred och 0,5 m hög av 0,5 - 1,08 m stora stenar (Ählström 2011).	Fornlämning
KM 4	Färdväg	Vägbank, 175 m lång, 4 - 5 m bred (Ählström 2011).	Övrig kulturhistorisk lämning
KM 5	Bytomt/gårds-tomt	Hallunda gamla tomt. Äldsta kartbelägg 1636. Två gårdar (Ählström 2011).	Fornlämning
KM 6	Boplatsläge	Boplatsläge, ca 120 x 80 m stort (VSV-ÖNÖ) enligt karta i Ählström 2011. Område med tidigare åkermark, ca 25 möh. Området utredningsgrävdes i samband med den nu genomförda utredningen. Inga fornlämningar framkom.	Ej kulturhistorisk lämning
KM 7	Boplatsläge	Boplatsläge, ca 30 x 30 m stort (NNV-SSÖ) enligt karta i Ählström 2011. Område beläget i en stenig västsluttning i skogsmark vilken till stor del upptas av en i sen tid påförd jordvall (enligt uppgift från fastighetsägaren i början på 1970-talet). Området utredningsgrävdes inte.	Ej kulturhistorisk lämning
KM 8	Boplatsläge	Boplatsläge, ca 75 x 25 m stort (NV-SÖ) enligt karta i Ählström 2011. Område med tidigare åkermark ca 30 möh, strax NV om gravfältet RAÅ Botkyrka 75:1, Området utredningsgrävdes i samband med den nu genomförda utredningen. Inga fornlämningar framkom.	Ej kulturhistorisk lämning
KM 9	Bytomt/gårds-tomt	Bytomt/gårdstomt, okänd utbredning, dock minst 35 x 30 m. Inom ytan påträffades en sogprop, en härd och fyra stolphål som tolkas ha ingått i en och samma byggnad. Fynd från sogpropen av bl.a. yngre rödgods (ej tillvaratagna) antyder att bebyggelsen kan härröra från 1700-talet. Lämningarna framkom inom ett vid en tidigare utredning utpekat boplatsläge, ca 260 x 45 m stort (VSV-ÖNÖ) enligt karta i Ählström 2011. Området utgörs av tidigare åkermark och nuvarande tomtmark till Hallunda gård (i västra delen) med nivåer mellan ca 25 och 30 möh. Områdets västra del (tomtmarken) utredningsgrävdes inte i samband med den nu genomförda utredningen.	Fornlämning
Obj 1	Husgrund, historisk tid	Husgrundsterrass, ca 5,5 x 2 - 3,5 m (V-Ö) och 0,5 - 1 m hög. Övertorvad. I Ö kanten stenskonning/syll av 0,3 - 0,4 m stora stenar. Beväxt med en alm (?). Troligen grund till uthus.	Övrig kulturhistorisk lämning
Obj 2	Skåre/jaktvärn	Skåre/jaktvärn, ca 2 x 0,5 - 0,6 m (NNV-SSÖ) och 0,15 - 0,3 m högt. Bestående av tre 0,5 - 0,8 m långa stenar lagda i rad på bergsavsats med god sikt över lägre liggande terräng i V. Enligt uppgift från fastighetsägaren troligen använd vid jakt på värkråka då han var ung.	Övrig kulturhistorisk lämning
Obj 3	Husgrund, historisk tid	Husgrund, ca 9 x 4,5 m (NNÖ-SSV) och 0,1 - 0,3 m hög. Övertorvad med syllstenar längs alla sidor av 0,2 - 0,6 m stora stenar. Beväxt med en stor ask i N delen samt en bok i V kanten. Till NV hörnet ansluter en ramp (?). Byggnaden har identifierats på en ägomätning över Hallunda gård från 1802 (LMS A9-9:2).	Fornlämning

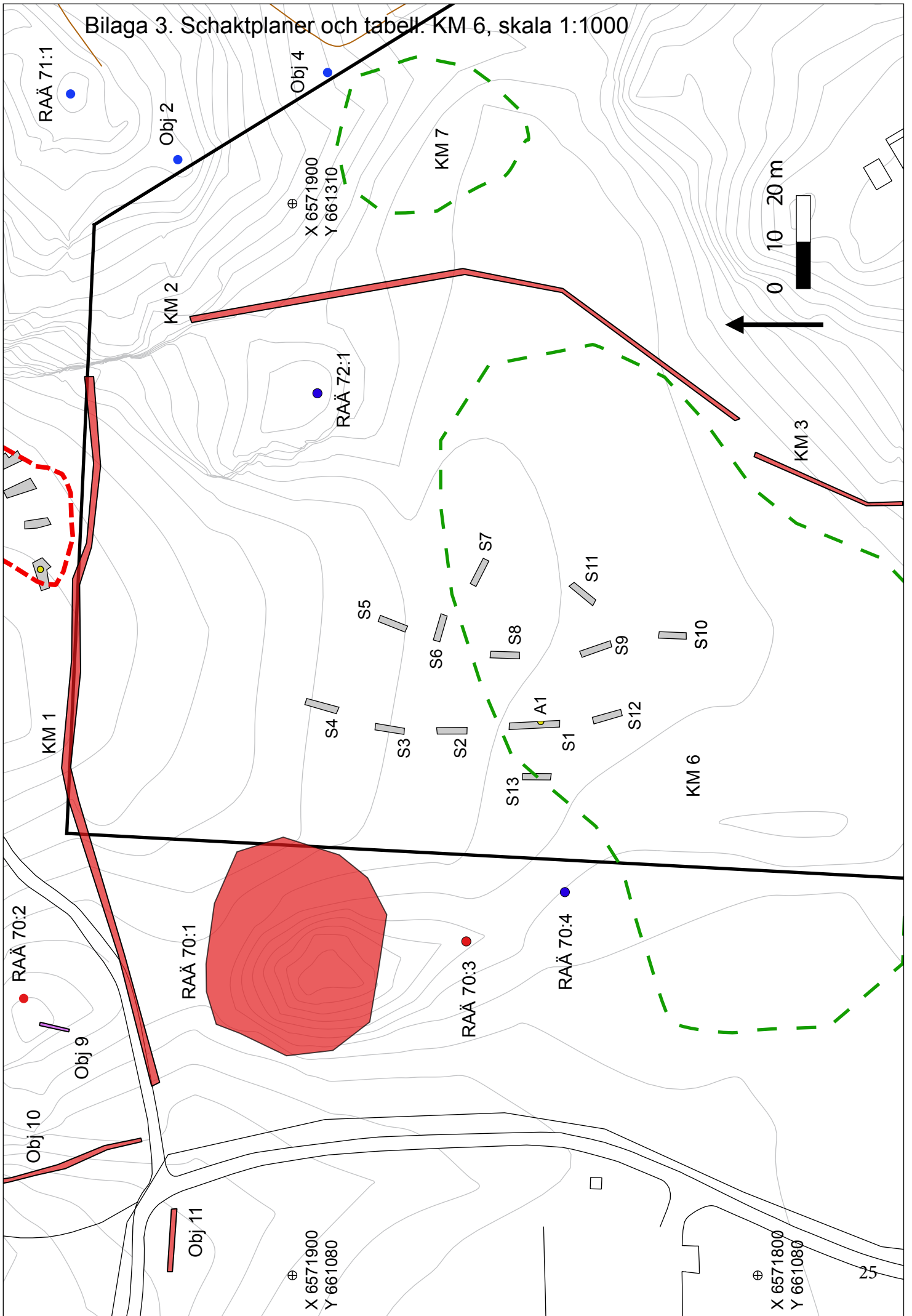
Obj 4	Terrassering	Terrassering, ca 4 x 4 m (NÖ-SV) och 0,3 m hög. Övertorvad och beväxt med ett par aspar och små granplantor. Terrassens V del skärs av ett staket. Terrassen har sannolikt en vidare utsträckning mot SV, men överlagras där av en i sen tid påförd jordväll (enligt uppgift från fastighetsägaren i början på 1970-talet). Terrassen provgrävdes i samband med utredningens etapp 2 och visade sig vara sentida. Fyllningen i terrassen utgjordes av lerblandad jord med inslag av gummi, lecakulor, buteljglas, en plastkil och tennklumpar (?).	Övrig kulturhistorisk lämning
Obj 5	Boplats	Boplats med okänd utsträckning, inom en ca 35 x 25 m (NNÖ-SSV) stor avsats i sandig skogsmark, tidigare park, med ett glest bestånd av stora bokar och lärkträd. Området har tidigare troligen varit odlat. Inom ytan framkom en härd och en härdgrop i samband med utredningsgrävning.	Fornlämning
Obj 6	Stensättning	Stensättning, skeppsformig, ca 15 m lång (NV-SÖ) och upp till 5 m bred och 0,4 m hög. Övertorvad med rikligt med 0,2 - 0,8 m stora stenar synliga i ytan. Kantkedja av 0,5 - 1,7 m långa stenar. Beväxt med enstaka mindre lövträd och sly. Anlagd på en liten höjdsträckning i västsluttande skogsmark med norra långsidan exponerad ut mot Mälaren. Mitt för N sidan är ett ca 2,5 x 2 x 1,2 m stort block.	Fornlämning
Obj 7	Hägnad	Skalmur, ca 155 m lång (N-S, V-Ö), 1,4 m bred och 0,3 - 0,4 m hög. Kallmurad av 0,4 - 0,8 m stora stenar med en fyllning av 0,1 - 0,3 m stora stenar. Ställvis raserad. På något ställe anlagd på/i en gravhög tillhörande gravfältet RAÅ Botkyrka 75:1. Delvis övertorvad och beväxt med enstaka unga lövträd.	Fornlämning
Obj 8	Hägnad	Skalmur, ca 19 + 10 + 26 + 33 m lång (VNV-ÖSÖ), 1,4 m bred och 0,3 - 0,7 m hög. Kallmurad av 0,4 - 1,0 m stora stenar i upp till två skift med en fyllning av 0,1 - 0,3 m stora stenar. Delvis övertorvad. I NV delen kraftigt övertorvad och snarare lik en stödmur. Murpartierna åtskiljs av 3 - 4 meter breda öppningar.	Fornlämning
Obj 9	Hägnad	Kallmur, ca 5 m lång (NNÖ-SSV), 0,8 m bred och upp till 0,4 m hög. Tvåradig och tvåskiktad av 0,3 - 0,5 m stora stenar. Övermossad och beväxt med en ung björk. Murens N ände ansluter till stensättningens Botkyrka 70:2 västra sida. Gravhägnad?	Övrig kulturhistorisk lämning
Obj 10	Hägnad	Skalmur, ca 52 m lång (N-S), 1,2 m bred och upp till 0,6 m hög. Kallmurad av 0,5 - 1,0 m stora stenar med en fyllning av 0,1 - 0,3 m stora stenar. Delvis övertorvad. Ställvis kraftigt raserad.	Fornlämning
Obj 11	Hägnad	Skalmur, ca 15 m lång (V-Ö), 1,4 m bred och upp till 0,5 m hög. Kallmurad av 0,3 - 1,3 m stora stenar. Större delen kraftigt raserad.	Fornlämning
Obj 12	Hägnad	Skalmur, ca 210 m lång (NNÖ-SSV, V-Ö), 1,2 - 1,4 m bred och 0,3 - 0,5 m hög. Kallmurad av 0,5 - 1,5 m stora stenar i två - tre skift med en fyllning av 0,1 - 0,3 m stora stenar. Delvis övermossad till övertorvad. Ställvis genombruten av stigar.	Fornlämning

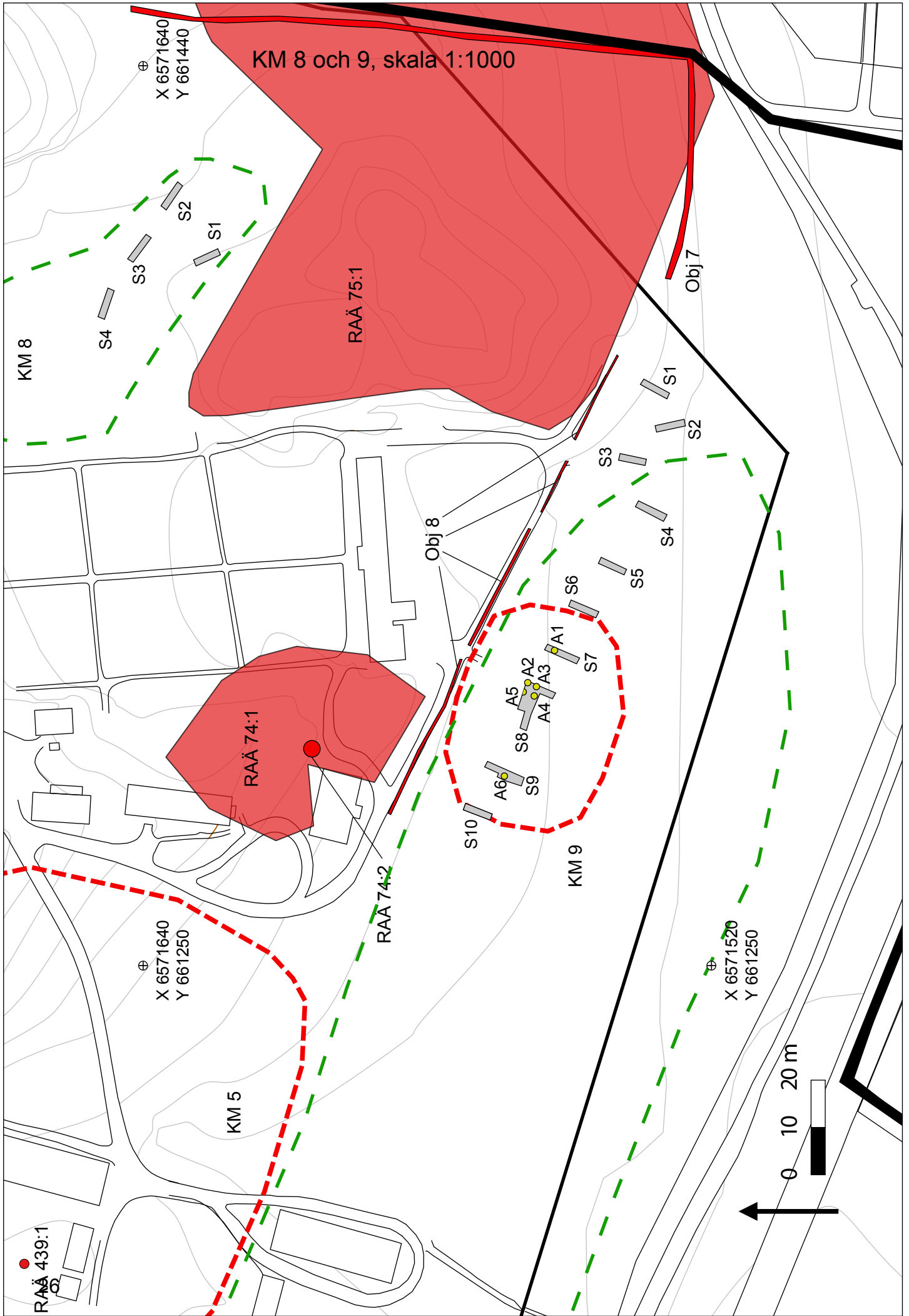
Obj 13	Röse	Röse, rundat, ca 15 m i diam. och 1 - 2 m högt av 0,3 - 1,7 m stora stenar, men huvudsakligen 0,4 - 0,6 meter stora. Delvis övermossad. Tydlig avgränsning mot norr.	Fornlämning
Obj 14	Stensättning	Stensättning med mittblock, rund, ca 4 m i diam. och 0,5 - 1,0 m hög. Mittblock ca 2 x 1,3 x 0,8 m stort omgivet av 0,6 - 1 m stora stenar i upp till två skift. Tydligt avgränsad.	Fornlämning
Obj 15	Boplatsläge	Boplatsläge, ca 70 x 40 m (V-Ö) stort. Beläget i tidigare åkermark ca 20 - 25 möh. Vid utredningsgrävning visade sig området vara avbanat och utfyllt.	Ej kulturhistorisk lämning
Obj 16	Boplatsläge	Boplatsläge, ca 65 x 40 m (N-S) stort. Beläget i tidigare åkermark ca 25 - 30 möh. Vid utredningsgrävning visade sig området vara avbanat och utfyllt.	Ej kulturhistorisk lämning
Obj 17	Färdväg	Vägbank, ca 60 m lång (VNV-ÖSÖ, VSV-ÖNÖ), 2 m bred och 0,2 - 0,3 m hög. Övertorvad och beväxt med enstaka aspar och björkar på vägbanan och i kanterna. Vägen är anlagd längs foten av en svag nordslutning av berg och delvis ingrävd i slutningen.	Övrig kulturhistorisk lämning
Obj 18	Lägenhetsbebyggelse	Plats för Hallunda torp enligt en arealavmätning (konceptkarta) från 1699 (LMM 01-bot-8). På den renritade kartan är dock torpet inte utritat (LMS A9-9:1). Platsen är idag utgrävd och utfylld i samband med väg- och bostadsbebyggelse.	Uppgift om
RAÄ 70:1	Röse	FMIS: Röse 35 m diam och intill 5-6 m h. Fyllning av 0,2-0,6 m st stenar. Mycket gropigt i ytan. Röset är uppfört kring en uppskjutande bergklack, vilket ger röset en kraftigt, skenbar höjd. I SSÖ delen är sten borttagen intill berget 7-8 m in i röset utmed en sträcka av 10 m. Stenarna ligger som ett 1-2,5 m tj täcke över bergklacken. Tendens till brätte i V. Beväxt med enstaka löv- och barrbuskar och träd.	Fornlämning
RAÄ 70:2	Stensättning	FMIS: Stensättning, rund, 10 m diam och 0,3-0,5 m h. Lätt övermossad fyllning av 0,3-0,5 m st stenar. Antydan till en lagd kant i V och Ö. N sidan borttagen till hälften. Belamrad med 0,5-0,7 m st stenar. Beväxt med enstaka barrträd.	Fornlämning
RAÄ 70:3	Skärvestenshög	FMIS: Skärvestensförekomst, rund, ca 6 m diam och 0,2-0,3 m h. Övertorvad med i ytan skärvesten 0,1-0,2 m stora samt enstaka större stenar 0,4 m stora. I S finns antydan till en stensatt kant 0,2 m h av 0,3-0,4 m l stenar. Gräsbeväxt.	Fornlämning
RAÄ 70:4	Röjningsröse	FMIS: Stensättningsliknande lämning, rund, 6 m diam och 0,2-0,3 m h. Övertorvad med talrika stenar, 0,3-0,7 m st, synliga i sen ojämna ytan. Oklar begränsning. Lämningen ligger intill en igenlagd åker. Sannolikt odlingssten. Beväxt med en stor björk och tre lövbuskar. Vid utredningen bedömdes lämningen utgöra ett röjningsröse.	Övrig kulturhistorisk lämning
RAÄ 71:1	Kvarn	FMIS: Väderkvarnsgrund, rund 20 m diam och 0,6-1,0 m h, av 0,3-0,9 m l stenar. En inre grund syns i V, 0,3 m h av 0,5-0,7 m l stenar. Berghällen skjuter upp i grundens mitt. Beväxt med enstaka barrbuskar.	Övrig kulturhistorisk lämning

RAÄ 72:1	Husgrund, historisk tid	FMIS: Parktempel av timmer och bräder. Gulmålat. Hittflyttat från Kvicksund enl. uppgift i gården. Vid utredningen kunde det konstateras att byggnaden var riven/flyttad och att endast grunden till denna fanns kvar.	Övrig kulturhistorisk lämning
RAÄ 73:2	Gravfält	FMIS: Enligt 1930+36 års inventering av Botkyrka sn skall det streckade området ÖNÖ om Hallunda Gårds manbyggnad utgöra ett gravfält: "Gravfältet sträcker sig från ca 50 m NNÖ om huvudbyggnaden till ca 30 m ÖSÖ om densamma. Hagmark. Lövskog. Gräsplan. Gravfältet (?) består av ca 5 st otydliga och osäkra högar och jordblandade rösen. Det har en längd av ca 75 m och en bredd av ca 10 m. Orientering i N-S". Inom området vid 1981-årsinventering kunde iakttagas enstaka fornlämningsliknande förhöjningar. Sannolikt har det stått flera byggnader invid den utpekade platsen. Inga säkra spår av fornlämningar kunde återfinnas på platsen. Vid utredningen syntes inga spår av eventuella gravar. Området utredningsgrävdes inte.	Uppgift om
RAÄ 74:1	Gravfält	FMIS: Gravfält, 60x50 m (NNV-SSÖ) bestående av 10 fornlämningar. Dessa består av 1 röse, 2 högar, 6 runda stensättningar och 1 skärvstenshö. Gravfältet i N del beväxt med lövbuskar. [texten har beskrivits]	Fornlämning
RAÄ 74:2	Hällristning	FMIS: Älvkvarnsförekomst, ovsida av jordfast block, 3x1,2 m st (NNV-SSÖ). Ytan är ca 0,7x0,5 m st (45-245 gon). Bestående av ca 5 älvkvarnar, 5-6 cm i diam och 1-1,5 cm dj. Blockets överdel är ojämn och skrovlig. Vid specialinventering utförd av Botark i samband med utredningen konstaterades hällristningsytan vara ca 1,1 x 0,5 m (N-S) stor med sju skålgropar, 4 - 7 cm i diam. och 0,5 - 1 cm djupa.	Fornlämning
RAÄ 75:1	Gravfält	FMIS: Gravfält 315x70-105 m (Ö-V) bestående av 162 fornlämningar. Dessa utgöres av 10 högar, 145 runda stensättningar, 1 rektangulär stensättning, 1 domarring (?) och minst 5 skärvstenshögar. På flera ställen inom området iakttogs skärvsten på och intill gravarna. Kan möjligen finnas ytterligare enstaka skärvstenshögar. Grav- och boplatsoområdet kraftigt omrört i V del av sentida verksamhet. På flera ställen har grus/sand tagits och det finns ett mindre pass emellan 2 bergshöjder som nästan helt saknar fornlämningar. Området beväxt med blandskog. [texten har beskrivits]	Fornlämning
RAÄ 76:1	Gravfält	FMIS: Gravfält 85x35-60 m (N-S) bestående av 40 fornlämningar. Dessa utgöres av 1 hög och 39 runda stensättningar, varav ca 2 högliknande. Gravfältets S del delvis skadad av en gammal grusgrop och delvis belamrat med rest av en husgrund samt tegel. Gravfältet beväxt med barr- och lövträd samt buskar. [texten har beskrivits]	Fornlämning

RAÄ 259:1	Stensättning	<p>FMIS: Stens likn lämn, 7x8 m. Talrika synliga stenar i ytan intill 1 m st och delvis övermossad. I S delen är ett större jordfast stenblock, 3x4 m st och intill 2 m h. Troligen naturbildning. I området intill och NV om lämningen finns ytterligare 3 lämningar av fornlämningskaraktär. Samtliga är dock sannolikt naturbildningar.</p> <p>Vid utredningen bedömdes lämningen som en stensättning. Stensättningen är rund. ca 10 m i diam. och 0,2 - 0,4 m hög. Övertorvad med rikligt med 0,3 - 0,8 m st stenar synliga i den omplockade ytan. I södra kanten är ett ca 4 x 3 m stort och 2 m högt block. Vid utredningen justerades även stensättningens läge.</p>	Fornlämning
RAÄ 439:1	Hällristning	<p>FMIS: Älvkvarnsförekomst, 1,0x0,4 m (N-S), bestående av 8 älvkvarnar. Dessa är 5-7 ca diam och 0,5-1 cm dj. Belägen på krön av V-sluttande häll.</p> <p>Vid specialinventering utförd av Botark i samband med utredningen konstaterades hällristningsytan vara ca 2,7 x 0,7 m (NNV-SSO) stor med 12 skålgropar, 3 - 7 cm i diam. och 0,5 - 1,5 cm djupa.</p>	Fornlämning
RAÄ 643	Hällristning	<p>FMIS: Hällristning, 0,2x0,1 m (NV-SÖ), bestående av 2 skålgropar, 3-4 cm i diam och 0,5 cm dj. Belägen på krön av N-sluttande häll. Påträffad vid specialinventering utförd av Botark år 2008-2011. (Raä dnr: 326-725-2012)</p>	Fornlämning

Bilaga 3. Schaktplaner och tabell. KM 6, skala 1:1000





Obj 4 och 5, skala 1:1000

⊕
X 6571640
Y 661440

⊕
X 6571640
Y 661440

⊕
X 6571520
Y 661250

Obj 1

Obj 3

KM 4

RAÄ 71:1

Obj 2

S1

Obj 4

KM 2

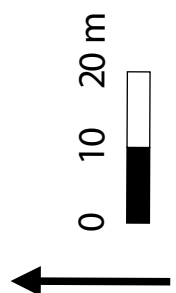
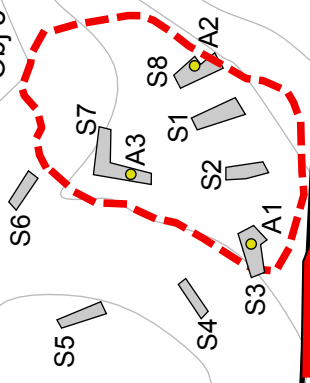
RAÄ 72:1

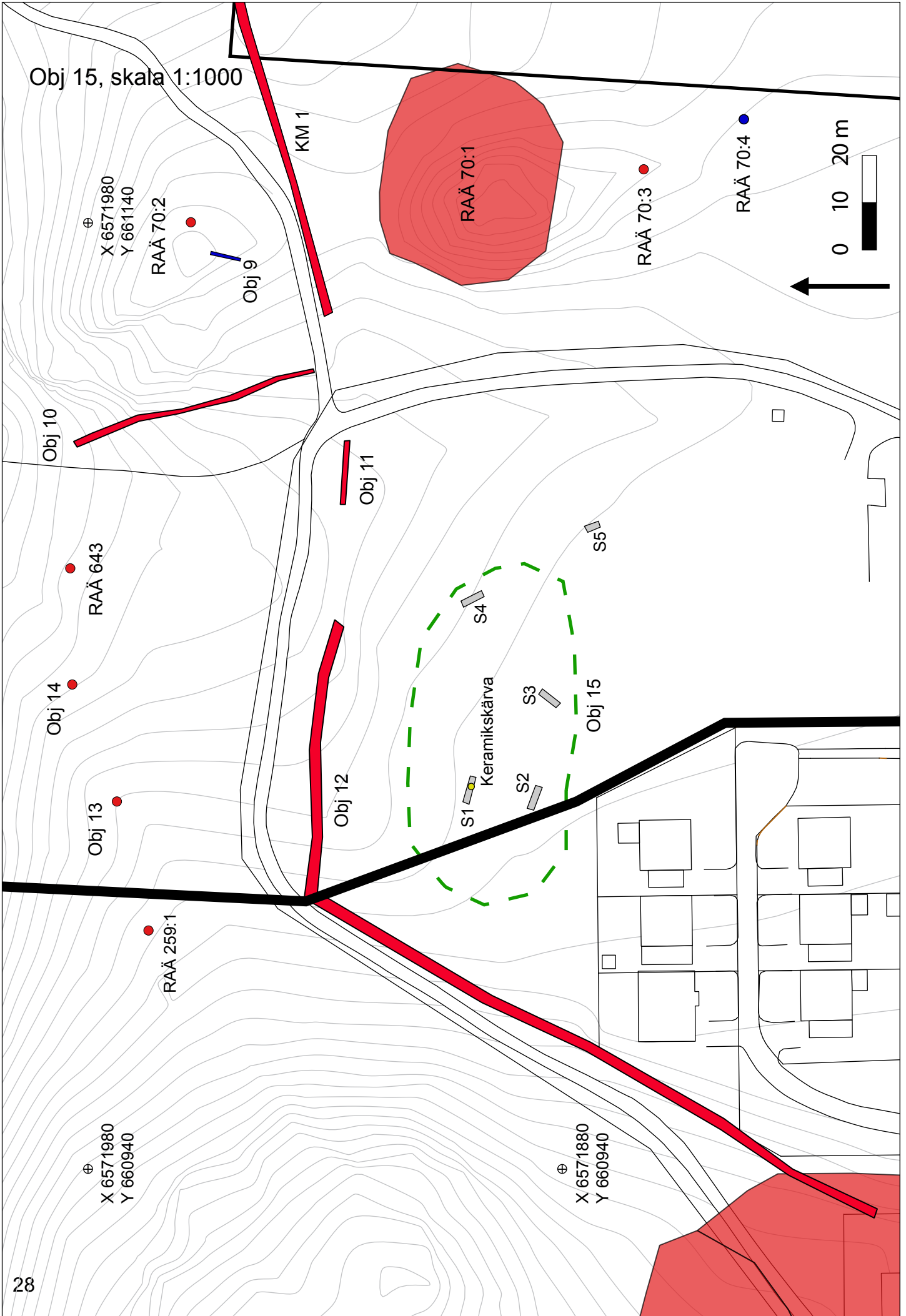
KM 1

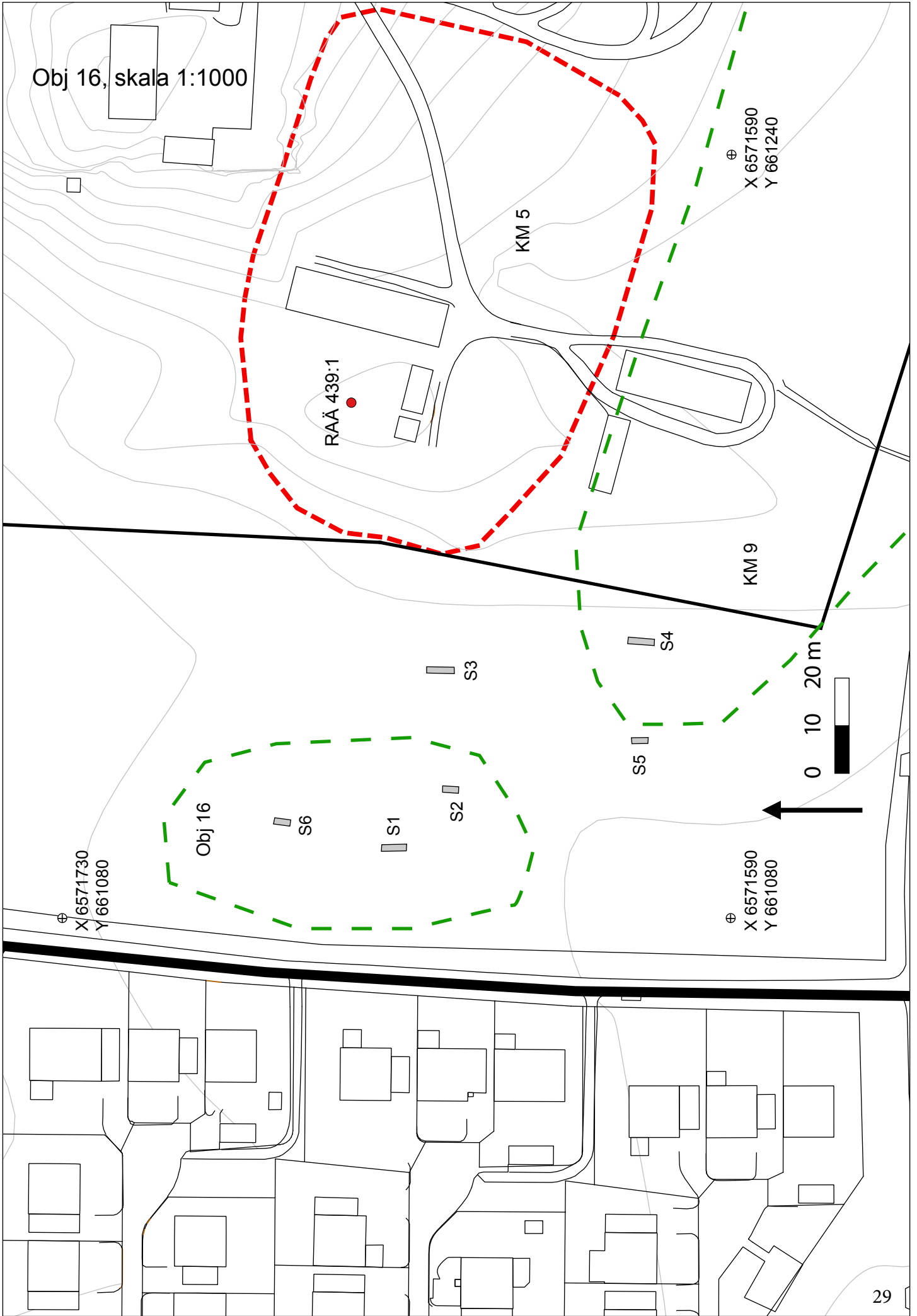
Obj 5

Obj 6

Obj 5







Obj-nr	Schakt	Storlek (m)	Beskrivning
KM 6	S1	11 x 1,4 x 0,3 - 0,4	Torv 0,05 m ovan mörkbrun sandig mo med inslag av flintgods, yngre rödgods, buteljglas, tegel, järnfragment och brända och obrända ben, ca 0,3 m (ploglager). Botten av ljusbrun sandig mo. Under ploglagret framkom ett stolphål (A1) .
KM 6	S2	6,5 x 1,4 x 0,3	Torv 0,05 m ovan brun myllig sand med enstaka flintgods, yngre rödgods, buteljglas och tegel, ca 0,25 m (ploglager). Botten av gul sand.
KM 6	S3	6 x 1,4 x 0,25 - 0,3	Torv 0,05 m ovan brun myllig mo med inslag av flintgods, yngre rödgods, porslin, buteljglas och tegel, 0,2 m (ploglager). Botten av gul-beige silt i södra delen och ljusgrå-brunflammig mo i norra delen.
KM 6	S4	7 x 1,4 x 0,3	Torv 0,05 m ovan brun myllig silt med inslag av flintgods, yngre rödgods, buteljglas och tegel, ca 0,25 m (ploglager). Botten av ljusbrun silt.
KM 6	S5	6 x 1,4 x 0,3 - 0,4	Torv 0,05 m ovan brun myllig mo med inslag av flintgods, yngre rödgods, buteljglas och tegel, 0,2 m (ploglager). Botten av beige mo i södra delen övergående i ljusbrun lera mot norr.
KM 6	S6	6 x 1,4 x 0,3	Torv 0,05 m ovan brun myllig sand med enstaka buteljglas och tegel, ca 0,25 m (ploglager). Botten av ljusbrun sand.
KM 6	S7	6 x 1,4 x 0,3	Som S6. I ploglagret förekom enstaka buteljglas och tegel.
KM 6	S8	6 x 1,4 x 0,3	Torv 0,05 m ovan brun myllig mo med inslag av flintgods, buteljglas och tegel, 0,25 m (ploglager). Botten av ljusgrå mo.
KM 6	S9	6,5 x 1,4 x 0,3 - 0,35	Torv 0,05 m ovan brun myllig silt med inslag av flintgods och tegel samt en spik och en del av en oxsko, ca 0,25 m (ploglager). Botten av ljusgrå till beige silt.
KM 6	S10	6 x 1,4 x 0,3 - 0,4	Torv 0,05 m ovan brun något myllig lera med enstaka inslag av flintgods och tegel, ca 0,25 m (ploglager). Botten av ljusbrun lera.
KM 6	S11	6 x 1,4 x 0,3 - 0,4	Som S10. I ploglagret förekom enstaka flintgods, yngre rödgods och tegel.
KM 6	S12	6 x 1,4 x 0,3	Torv 0,05 m ovan brun något myllig silt med inslag av flintgods, yngre rödgods, stengods (selterkrus), buteljglas och tegel, ca 0,25 m (ploglager). Botten av ?.
KM 6	S13	6 x 1,4 x 0,3	Som S2. I ploglagret förekom enstaka tegel.
Obj-nr	Schakt	Storlek (m)	Beskrivning
KM 8	S1	5,5 x 1,4 x 0,3	Torv 0,05 m ovan brun myllig mo med enstaka planglas, tegel, porslin, yngre rödgods (oglaserat), flintgods och plast, ca 0,25 m (odlingslager). Botten av gul något stenig mo.
KM 8	S2	6 x 1,4 x 0,3	Torv 0,05 m ovan brun myllig sand med inslag av tegel, flintgods, yngre rödgods (oglaserat) och en spik, ca 0,25 m (odlingslager). Botten av gul sand.
KM 8	S3	6 x 1,4 x 0,3	Som S1. I odlingslagret förekom enstaka tegel, porslin och glaserat och oglaserat yngre rödgods.
KM 8	S4	7 x 1,4 x 0,3	Som S1. I odlingslagret förekom enstaka tegel, oglaserat yngre rödgods, plan- och buteljglas.

Obj-nr	Schakt	Storlek (m)	Beskrivning
KM 9	S1	6 x 1,4 x 0,3 - 0,35	Torv 0,05 m ovan brun något myllig lera med inslag av flintgods, tegel, en spik och obrända ben, ca 0,3 m (ploglager). Botten av ljusbrun till beige lera.
KM 9	S2	6,5 x 1,4 x 0,3	Som S1. I ploglagret förekom enstaka tegel, flintgods, yngre rödgods, planglas och obrända ben.
KM 9	S3	6 x 1,4 x 0,3 - 0,5	Som S1. I ploglagret förekom enstaka tegel, flintgods och yngre rödgods.
KM 9	S4	7 x 1,4 x 0,3 - 0,4	Som S1. I ploglagret förekom enstaka tegel, flintgods, yngre rödgods, plan- och buteljglas och obrända ben.
KM 9	S5	5,5 x 1,4 x 0,3	Som S1. I ploglagret förekom enstaka tegel, oglaserat yngre rödgods (blomkruka) och en spik.
KM 9	S6	6 x 1,4 x 0,25 - 0,3	Torv 0,05 m ovan myllig silt med inslag av tegel och flintgods, ca 0,2 m (ploglager). Botten av beige silt.
KM 9	S7	7 x 1,4 x 0,3	Som S6, men med enstaka stenar i botten. I ploglagret förekom enstaka tegel, yngre rödgods och porslin. I schaktets norra del framkom en sopgrop (A1) .
KM 9	S8	9 x 1,4 - 6 x 0,25 - 0,3	Torv 0,05 m ovan gråbrun myllig mo med inslag av tegel, flintgods, och oglaserat yngre rödgods (blomkruka), ca 0,2 m (ploglager?). Botten av gulbeige mo. I schaktets östra del framkom fyra stolphål (A2 - A5) .
KM 9	S9	9 x 1,4 - 2 x 0,25	Torv 0,05 m ovan gråbrun myllig mo med enstaka tegel och flintgods, ca 0,2 m (ploglager?). Botten av ljusbrun/beige silt. I schaktet framkom en hård (A6) .
KM 9	S10	6,5 x 1,4 x 0,3	Torv 0,05 m ovan brun myllig silt med inslag av tegel, flintgods, oglaserat och glaserat yngre rödgods, ca 0,25 m (ploglager?). Botten av ljusbrun silt.

Obj-nr	Schakt	Storlek (m)	Beskrivning
Obj 4	S1	2,1 x 2 x 0,15 - 0,25	Schaktet togs upp på terrassens objekt 4 östra del. Fyllningen under torven utgjordes av lerinblandad jord med sentida material i form av gummi, lecakulor, buteljglas, en plastkil samt tennklumpar (?). På och intill terrassens fot fanns även flera lösa konvexa betongklumpar, möjligen fundament till plintar.

Obj-nr	Schakt	Storlek (m)	Beskrivning
Obj 5	S1	7 x 1,4 x 0,2	Torv/förna 0,1 m ovan beige stenig mo med enstaka skärviga stenar. Inga fynd.
Obj 5	S2	6,5 x 1,4 x 0,2 - 0,25	Som S1. Inga fynd.
Obj 5	S3	6 x 1,4 - 2 x 0,2 - 0,25	Som S1. Centralt i schaktet påträffades en hård (A1) . Inga fynd.
Obj 5	S4	5,5 x 1,4 x 0,25 - 0,3	Torv 0,1 m ovan mörkbrun myllig mo, ca 0,15 - 0,2 m (odlingslager?). Botten av ljusgrå mo. Inga fynd.
Obj 5	S5	5,5 x 1,4 x 0,25	Som S4. Inga fynd.
Obj 5	S6	6 x 1,4 x 0,25 - 0,3	Torv/förna 0,05 m ovan gul sand. Inga fynd.
Obj 5	S7	9 x 1,4 - 4 x 0,25 - 0,3	Som S1. I schaktets NÖ del framkom en sofläck med ett par enstaka skärviga stenar samt kolstänk i ytan (A3).
Obj 5	S8	5,5 x 1,4 x 0,25	Torv/förna 0,05 m ovan gul-beige stenig mo. I schaktet framkom en hårdgrop (A2) .

Obj-nr	Schakt	Storlek (m)	Beskrivning
Obj 15	S1	6 x 1,4 x 0,5	Torv 0,05 m ovan påförda massor av lera och morän med enstaka tegel och järnfragment, ca 0,5 m. Botten av "steril" styv stenig lera. Centralt i schaktbotten framkom spår efter en rotbrand med sotig mylla. Vid rensning på denna påträffades ett fragment förhistorisk keramik (ej tillvarataget).
Obj 15	S2	5 x 1,4 x 0,45 - 0,65	Torv 0,05 m ovan påförda massor av lera och morän med enstaka tegel och buteljglasfragment, ca 0,4 m, därunder ett tunt lager (0,05 m) styv "steril" lera ovan siltig morän.
Obj 15	S3	5 x 1,4 x 0,4	Torv 0,05 m ovan påförda blandade massor av lera och morän, ca 0,35 m. Botten av morän. Inga fynd.
Obj 15	S4	5 x 1,4 x 0,6 - 0,65	Torv 0,05 - 0,1 m ovan blandade massor av lera och sten med inslag av tegel och asfalt. Botten av "steril" styv lera.
Obj 15	S5	3 x 1,4 x 0,7	Ej schaktat i botten. Fyllning av blandade massor av sten och lera med järnskrot, tegel, plast och buteljglas.
Obj-nr	Schakt	Storlek (m)	Beskrivning
Obj 16	S1	5 x 1,4 x 0,4 - 0,5	Torv 0,1 m ovan blandade massor av lera och - huvudsakligen - morän med inslag av tegel. Botten av beige-gul mo. I norra delen ett djupare grävt lerfyllt parti, möjligen en ledningsdragnig.
Obj 16	S2	3 x 1,4 x 0,6	Torv 0,05 - 0,1 m ovan blandade massor av lera och morän med inslag av tegel, ca 0,5 - 0,55 m. Botten av beige siltig mo.
Obj 16	S3	6 x 1,4 x 0,45 - 0,5	Torv 0,1 m ovan mörkbrun lera med inslag av tegel, järnfragment och småsten, ca 0,3 - 0,35 m (ploglager?). Botten av brun styv lera utan inslag av stenar och sentida material. Ej grävt i botten.
Obj 16	S4	6 x 1,4 x 0,3	Torv 0,1 m ovan brun myllig silt, ca 0,2 m (ploglager). Botten av beige sandig mo. Inga fynd.
Obj 16	S5	3 x 1,4 x 0,6	Torv 0,1 m ovan påförda blandade massor av lera och sten med tegel, plast, flintgods och järnfragment, ca 0,3 m, ovan mörkbrun lera med inslag av tegel och småsten, ca 0,15 m (ploglager). Botten av "steril" styv lera.
Obj 16	S6	3 x 1,4 x 0,9	Ej grävt i botten. Fyllning av blandade massor av lera, mo och sten med inslag av tegel.

Bilaga 4. Anläggningstabell.

Obj-nr	Schakt	Anl-nr	Typ	Beskrivning
KM 6	S1	A1	Stolphål	Stolphål, ca 0,45 m i diam. med skoning av ett flertal 0,1 - 0,15 m stora stenar.
Obj-nr	Schakt	Anl-nr	Typ	Beskrivning
KM 9	S7	A1	Sopgrop	Sopgrop, ca 0,85 x 0,6 m (NNÖ-SSV), med brun myllig fyllning. I ytan syntes 0,1 m stora stenar, tegel, en del av ett fat av yngre rödgods med vitlerengobe och grön glasyr. Vid rensning framkom även obrända djurben och en nit av järn.
KM 9	S8	A2	Stolphål	Stolphål, minst 0,6 m i diam. (ej helt framschaktat) med skoning av ett flertal 0,15 - 0,2 m stora stenar synliga i ytan.
KM 9	S8	A3	Stolphål	Stolphål, ca 0,8 m i diam. (ej helt framschaktat) med skoning av flera 0,15 - 0,3 m stora stenar synliga i ytan.
KM 9	S8	A4	Stolphål	Stolphål, ca 0,8 m i diam. med flera 0,1 - 0,3 m stora stenar synliga i ytan. Ej framrensad.
KM 9	S8	A5	Stolphål	Stolphål, minst 0,6 m i diam., ej framschaktat i sin helhet, med en skoning av 0,15 m stora stenar synliga i ytan.
KM 9	S9	A6	Härd	Härd, ca 0,7 m i diam. med sotig fyllning och 0,05 - 0,1 m stora stenar i ytan, endast lätt skörbrända. Vid rensning framkom ett litet fragment planglas och ett litet tegelfragment i härdens yta liksom större kolstycken. Troligen sentida.
Obj-nr	Schakt	Anl-nr	Typ	Beskrivning
Obj 5	S3	A1	Härd	Härd, ca 0,8 m i diam. Framträdde som en sotfärgning med enstaka stenar mot den omgivande ljusa schaktbotten. Härden snittades och dess östra del grävdes ut. Härden var ca 0,2 m djup och hade en skälad botten. Fyllning av sotig mo och ett tjugotal skärvida och skörbrända stenar. Inga fynd.
Obj 5	S8	A2	Hårdgrop	Hårdgrop, ca 0,9 m i diam. och minst 0,2 m djup. Framträdde som en brun sotig färgning med sten mot den omgivande ljusa schaktbotten. En del av anläggningens södra del provgrävdes med fyllhacka varvid en sotig fyllning och rikligt med skärvig sten framkom och undersökningen avbröts.
Obj 5	S7	A3	Sotfläck	Sotfläck, ca 0,7 x 0,6 m (V-Ö). Framträdde som en sotig brun färgning med enstaka skärvig sten mot den omgivande ljusa schaktbotten. Anläggningen snittades och den västra delen grävdes ut. Anläggningen var ca 0,15 m djup med fyllning av brun sotig mo. Ej anläggning. troligen rester av stubbe/rotbrand.

NYUPPTÄCKT GRAVFÄLT NORDVÄST OM HALLUNDA GÅRD I BOTKYRKA SOCKEN.



Gravfältets största stensättning.
Foto från norr: S-G Broström

**Dokumenterad 2013 av Sven-Gunnar Broström och Hedda Bring
Samhällsbyggnadsförvaltningen, Botkyrka kommun**

Nyupptäckt gravfält nära Mälaren vid Hallunda i Botkyrka socken.

Tidigare registrerat i FMIS som Raä Botkyrka 259:1 och där beskrivet som bestående avstensättningsliknande lämningar som tolkats som naturbildningar.

Ny beskrivning:

Gravfält 80 x 40 m (VSV – ONO) bestående av ca 15 fornlämningar. Gravfältets östra del domineras av en storblockigstensättning 15 m i diameter med tydlig avgränsning mot norr. Nordost om denna ligger en mittblocksgrav också byggd av stora block samt ett par mindrestensättningar av diffus karaktär. I gravfältets västra del ligger en mittblocksgrav? bestående av ett stort block (4 x 3 x 2 m) omgivet av en ca 8 m lång halvkretsvall byggd av småstenar. Söder och öster om denna finns ett 10-talstensättningar ca 3 – 5 m i diameter varav vissa är tydliga gravar medan andra är osäkra.

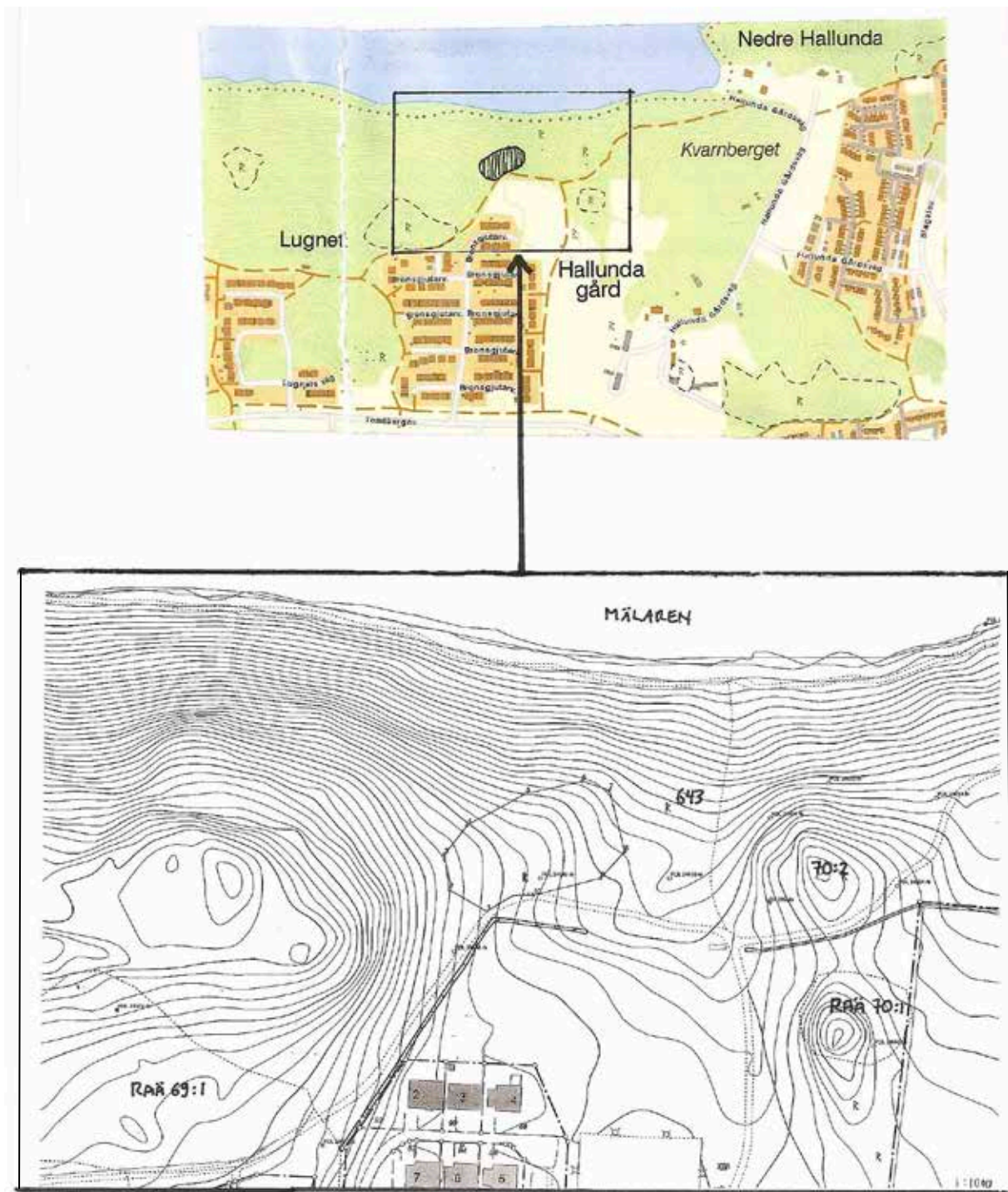
Tolkning

Gravfältet ligger bara ett hundratal meter nordost om den stora Hallundaboplatsen som är delundersökt och daterad till yngre bronsåldern. Gravarna i det nyupptäckta gravfältet är inte typiska för bronsåldern. Ett undantag är den centrala storastensättningen och några av de mindre som är mycket storblockiga och därmed har bronsålderskaraktär. Gravfältet ligger intill den plats där Hallundaboplatsens naturliga hamn bör ha legat. Gravarna är dessutom exponerade ut mot Mälaren och låg under bronsåldern direkt ovanför strandbrinken. Strax nordost om gravfältet finns också en skålgropslokal. Mycket talar därför för att gravfältet ändå är anlagt under yngre bronsålder men kan ha använts även in i äldsta järnåldern.

Botkyrka i mars 2014

Sven-Gunnar Broström

Ny avgränsning av gravfält Raä 259:1 vid Hallunda i Botkyrka socken.





Liten stensättning med mittblock.

Foto från nordväst: S-G Broström



Stor stensättning med stort mittblock.

Foto från nordväst: S-G Broström