



Utredning av naturvärden i Kassmyra, Botkyrka kommun

Naturföretaget 2021



Förstudie: Johan Kjetselberg
Inventering: Sara Lundkvist
Rapport: Anna-Lotta Hellqvist och Johan Kjetselberg
Foto: Sara Lundkvist
Kvalitetsgranskning: Niina Sallmén
Datum rapport: 2021-12-08
Version: 3

Kontaktperson för denna rapport: Johan Kjetselberg, johan@naturforetaget.se, 070-648 14 63

Naturföretaget
Vaksalagatan 6
753 20 Uppsala
info@naturforetaget.se
Kartor publicerade med tillstånd av ESRI

Innehåll

Sammanfattning.....	4
Bakgrund.....	5
Metodik.....	5
Naturvärdesinventering.....	5
Bedömning av Natura 2000-naturtyp.....	6
Datainsamling.....	6
Rapportering av arter.....	6
Arter inom Artskyddsförordningen.....	7
Främmande invasiva arter.....	7
Förstudie.....	7
Osäkerhet i bedömningen.....	7
Övergripande beskrivning av området och dess naturvärden.....	8
Övergripande beskrivning.....	8
Områdets naturvärden.....	8
Fynd av naturvårdsarter.....	9
Skyddade och fridlysta arter.....	11
Dokumenterad förekomst.....	11
Trolig förekomst.....	11
Beskrivning av naturvärdesobjekt.....	12
1. Barrblandskog.....	15
2. Tallskog Norr1.....	16
3. Sandmiljöer.....	17
4. Sumpskog öst.....	18
5. Bäckmiljö Syd.....	19
6. Barrskog Syd.....	20
7. Sumpskog Syd.....	21
8. Hällmarkstallskog med bergsbrant.....	22
9. Bäckmiljö Öst.....	23
10. Trollsjön.....	24
11. Hällmarksskog.....	25
12. Tallskog Norr2.....	26
13. Tallskog väst.....	27
14. Blandskog sydväst.....	28
15. Gräsmark.....	29
16. Grusmiljö.....	30
17. Ung tallskog.....	31
Källor.....	32
Litteratur.....	32
Databaser.....	32

Sammanfattning

Området kring Kassmyra-gropen, som är ett grustag med avslutad täktverksamhet, står inför ett skifte av markanvändning och ska eventuellt planeras för bostäder eller annan stadsplanering. I arbetet med planeringen behöver man därför en övergripande bild över områdets naturvärden och en naturvärdesinventering har av denna anledning utförts av Naturföretaget under sommaren 2021.

Inventeringen utfördes enligt svensk standard för Naturvärdesinventering avseende biologisk mångfald (NVI) (SS 19900:2014). Naturvärdesinventeringen utfördes på förstudenivå med kompletterande fältbesök i områden som avgränsades under förstuden.

Det inventerade området hyser en del naturvärden. Under inventeringen avgränsades 16 naturvärdesobjekt. Av dessa utgörs de flesta av skog i medel- till äldre ålder och innehåller både hållmarkstallskogar, blandade skogar med gran, löv och tall och sumpskogar. Det finns även ett objekt i områdets norra del med äldre barrblandskog som bedömdes uppnå naturvärdesklass 2. I övrigt tillhörde de flesta objekt klass 3 (påtagligt naturvärde) och några klass 4 (visst naturvärde). Förutom skogar finns bäckar, en sjö och öppna miljöer inom det gamla grustaget som antingen täcks av vegetation i form av gräs och örter eller utgörs av blottad sand eller grus. Inom dessa miljöer finns goda förutsättningar för en artrik insektsfauna.

Artvärdet för de avgränsade objekten har i många fall bedömts utifrån biotopmässiga förutsättningar då arter endast eftersökts ytligt under fältbesöken men inom en del objekt gjordes artfynd som indikerade naturvärden. I en tallskog i väst påträffades den hotade växten ryl. Arten växte på en sedan tidigare känd lokal och förekom i ganska goda antal. Förutom ryl påträffades några rödlistade svamparter som talticka, kandelabersvamp och orange taggsvamp.

Bakgrund

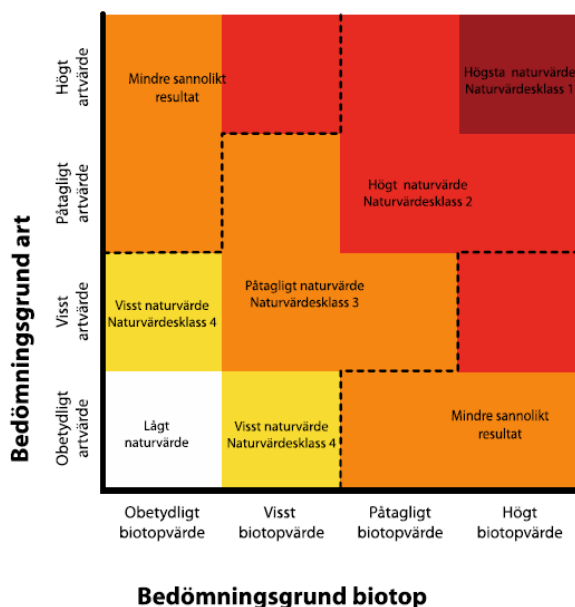
Området kring Kassmyra-gropen, som är ett grustag med avslutad täktverksamhet, står inför ett skifte av markanvändning och ska eventuellt planeras för bostäder eller annan stadsplanering. I arbetet med planeringen behöver man därför en övergripande bild över områdets naturvärden och en naturvärdesinventering har av denna anledning utförts av Naturföretaget under sommaren 2021.

Metodik

Naturvärdesinventering

Inventeringen utfördes enligt svensk standard för Naturvärdesinventering avseende biologisk mångfald (NVI) (SS 19900:2014). Naturvärdesinventeringen utfördes i två faser. Den första fasen utgjordes av inventering på förstudienivå då information om området samlades in från olika databaser, bl.a. Naturvårdsverkets webbtjänst Skyddad natur och Skogsstyrelsens Skogens pärlor. Det gjordes även artuttag för att se vilka tidigare fynd av naturvårdsarter som fanns inom utredningsområdet. Under förstudien avgränsades naturvärdesobjekt där det bedömdes finnas naturvärden. Dessa tilldelades naturvärdesklasser och skrevs in i en prioritetslista. Under fas två besöktes objekten i fält utifrån förstudiens prioritering och de preliminära naturvärdesbedömningarna utvärderades. Inventeringen ägde rum i augusti 2021. Fältinventeringen utfördes på detaljnivå motsvarande Översikt med tillägget Naturvärdesklass 4. Fältinventeringen ska därmed ses som ett komplement till naturvärdesinventeringen på förstudienivå och en kvalitetssäkring av denna.

Syftet med naturvärdesinventering är att identifiera områden (naturvärdesobjekt) som är av positiv betydelse för biologisk mångfald. Naturvärdesobjekt som hittas inom inventeringsområdet avgränsas, beskrivs i text och deras naturvärdesklass bedöms. Naturvärdesklassen baseras på områdets biotopvärde och artvärde. Biotopvärdet bedöms utifrån områdets biotopkvaliteter och på biotopens sällsynthet eller hur hotad den är. Artvärdet bedöms utifrån förekomst av naturvårdsarter, rödlistade arter, hotade arter samt artrikedom.



Figur 1. Matris ur svensk standard för NVI, som visar hur utfallet för artvärde respektive biotopvärde leder till en viss naturvärdesklass.

Naturvärdesbedömningen resulterar i antingen lågt naturvärde (områden av ingen eller ringa betydelse för biologisk mångfald) eller någon av följande naturvärdesklasser:

Klass 1. Högsta naturvärde: Områden av särskild betydelse för att upprätthålla biologisk mångfald på nationell eller global nivå.

Klass 2. Högt naturvärde: Områden av särskild betydelse för att upprätthålla biologisk mångfald på regional eller nationell nivå. Motsvaras ungefär av t.ex. Skogsstyrelsens nyckelbiotoper, Våtmarksinventeringens klass 1 och 2 och skogsbrukets klass Urvatten.

Klass 3. Påtagligt naturvärde: Området behöver inte vara av särskild betydelse för att upprätthålla biologisk mångfald på regional, nationell eller global nivå, men det bedöms vara av särskild betydelse att den totala arealen av dessa områden bibehålls eller blir större samt att deras ekologiska kvalitet upprätthålls eller förbättras. Motsvaras ungefär av Skogsstyrelsens objekt med naturvärde, Våtmarksinventeringens klass 3 och 4 och skogsbrukets klass Naturvatten.

Klass 4. Visst naturvärde: Området behöver inte vara av betydelse för att upprätthålla biologisk mångfald på regional, nationell eller global nivå, men det är av betydelse att den totala arealen av dessa områden bibehålls eller blir större samt att deras ekologiska kvalitet upprätthålls eller förbättras. Naturvärdesklass 4 är användbar för områden som tydligt påverkats av mänsklig aktivitet men där det trots allt finns biotopkvaliteter eller arter av viss positiv betydelse för biologisk mångfald, t.ex. äldre produktionsskog med flerskiktat trädbestand men där andra värdestrukturer och värdeelement saknas.

Naturvårdsarter

är ett samlingsbegrepp för arter som är särskilt skyddsvärda eller indikerar områden med höga naturvärden. I begreppet ingår bl.a. rödlistade arter, signalarter, skyddade arter och typiska arter.

Rödlistade arter

Arter som bedöms löpa risk att försvinna ur landet.

Signalarter

Arter som med sin närvaro indikerar att ett område har höga naturvärden. Frekvens och kombination av signalarter kan dessutom förstärka eller ge ytterligare information om områdets naturvärdeskvalitet.

Skyddade arter

Fridlysta arter eller arter listade i EU:s art- och habitatdirektiv eller fågeldirektiv.

Typiska arter

Arter som indikerar bevarandestatus för olika N2000-naturtyper.

Figur 2. Definition av begreppet naturvårdsarter.

Bedömning av Natura 2000-naturtyp

I naturvärdesinventering enligt svensk standard ingår att bedöma om inventeringsobjekt innehåller biotoper av s.k. Natura 2000-naturtyp, utifrån naturlighetskriterier enligt Naturvårdsverkets vägledning för respektive naturtyp. Förekomst av en naturtyp som är hotad (på nationell eller internationell nivå) innebär alltid att objektet i fråga har ett Högt naturvärde.

Datinsamling

Insamlade fältuppgifter registreras med hjälp av appen Collector for ArcGIS i surfplatta, med ortofoto som bakgrund. Polygoner, punkter och linjer ritas in i appen, och synkroniseras direkt in i ArcGIS. Registrerat data kan sedan tas ut från ArcGIS i olika format, t.ex. som shapefiler. Noggrannheten är ca 5-10 m. Det koordinatsystem som används är Sweref 99 TM.

Rapportering av arter

Alla naturvårdsintressanta arter rapporteras in till Artportalen. Rödlistade och skyddade arter rapporteras med en koordinat för varje förekomst, med undantag för om många förekomster av samma

art finns inom samma naturvärdesobjekt. Övriga naturvårdsintressanta arter rapporteras normalt bara med en koordinat per naturvärdesobjekt som de förekommer i.

Arter inom Artskyddsförordningen

Arter som omfattas av juridiskt skydd enligt Artskyddsförordning (SFS 2007:845) tas upp under rubriken Skyddade och fridlysta arter. Där sammanfattas vilka skyddade arter som har påträffats i området, och vad fynden kan innebära vid en eventuell exploatering.

Främmande invasiva arter

Invasiva arter har påträffats under inventeringen. Dessa redovisas under rubriken ”Områdets naturvärden”.

Förstudie

Fynd av arter från området har inhämtats från ArtDatabanken. Uppgifter om naturvärden och områdesskydd har inhämtats från Skogsstyrelsens karttjänst Skogens pärlor och Naturvårdsverkets karttjänst Skyddad natur.

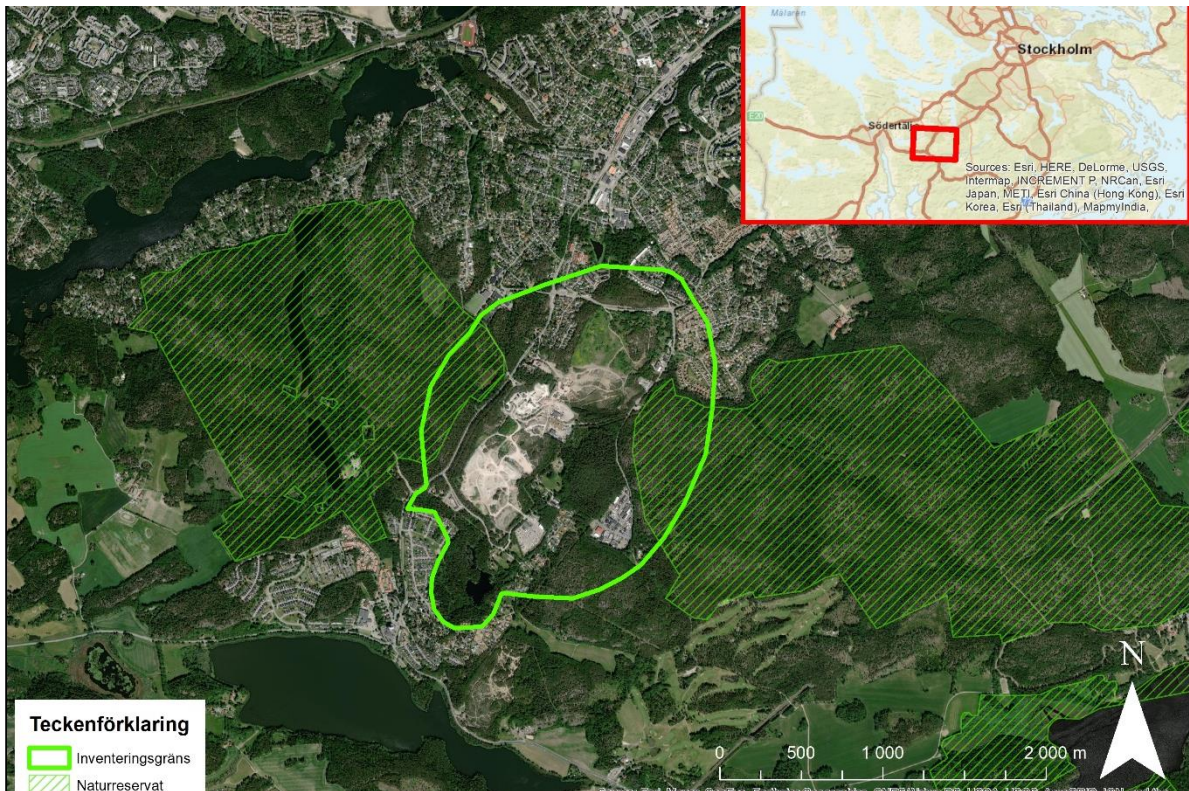
Osäkerhet i bedömningen

Inventeringen var på förstudienivå med fältbesök av utvalda områden. Biotoper med naturvärden kan därför ha förbisetts under förstudien och därför inte besökts i fält. De objekt som avgränsats och bedömts lutar främst mot en bedömning av biotopvärde då arter endast eftersökts mycket ytligt. Artvärdet har därför huvudsakligen bedömts utifrån biotopmässiga förutsättningar och är sannolikt underskattat för vissa objekt.

Övergripande beskrivning av området och dess naturvärden

Övergripande beskrivning

Det inventerade området följer en åsrygg i landskapet i Kassmyra i Botkyrka kommun och det är till stor del genombrutet av bostadsområden, vägar och en grustäkt centralt i området. Naturen utgörs till stor del av skog med ett par områden med hällmarkstallskog av olika åldrar samt ett par fuktigare sumpskogsområden. I syd finns Trollsjön, en liten, vattenfylld dödisgrop med näckrosor och en del videbuskar i kanterna. Inventeringsområdet ligger mellan Lida- och Vinterskogens Naturreservat. Mark som ligger inom reservatsgränserna har inte omfattats av denna inventering.



Figur 3. Översiktskarta över inventeringsområdet.

Områdets naturvärden

Områdets naturområden består till största delen av skog i olika former men det finns även miljöer inom det gamla grustaget som hyser vissa naturvärden. Hela området ligger inom en åsmiljö som ger sandiga miljöer som överlag är sällsynt i landskapet. Tallskogar på sandig mark kan vara mycket artrika, framför allt sett till marksvampsfloran. Det är även värt att lyfta fram områdets hällmarkstallskogar som står för områdets äldsta skogsbestånd.

Totalt avgränsades 16 naturvärdesobjekt under inventeringen och av dessa bedömdes 11 hysa minst påtagliga naturvärden. I norr fanns en barrskog som innehöll äldre skog med en del död ved och andra värdefulla substrat som tilldelades naturvärdesklass 2, högt naturvärde. I övrigt utgjordes de flesta naturvärdesobjekt av medelålders skog som ibland innehöll död ved, äldre träd och/eller naturvårdsarter. Det fanns även två bäckmiljöer med naturliga men påverkade vattendrag. Längst i syd finns Trollsjön som är en mindre sjö som erbjuder vattenhabitat i landskapet. Inom grustaget fanns miljöer med solbelysta slänter och upplagshögar samt blomrika zoner som alla kan utgöra värdefulla element för många insektsarter som skapar boplatser i sand och grus.

Av de naturvårdsarter som påträffades utgör fyndet av ryl det mest intressanta. Arten är förvisso känd från området då den påträffades på en florumlokal (en lokal som inventeras regelbundet av ideella krafter, florumlokalen samordnas av Svenska botaniska föreningen) men den uppträdde i god mängd

och arten står för ett tydligt naturvärde då den är mycket krävande och sällsynt. Ryl påträffades inom en tallskog i områdets västra del. Arten missgynnas kraftigt av påverkan från avverkning och utdikning och exploateringar bör undvikas i närheten av dess växtplatser.

Under fältinventeringen gjordes fynd av invasiva arter. Jättebalsamin förekom i området. Arten är med på EU:s lista över högriskarter vilket innebär att den är helt förbjuden och markägaren har en skyldighet att ta bort den. Det förekom även ett flertal andra arter i och kring tåkten som man brukar kalla invasiva, bland annat pestkråp, kanadensiskt gullris, parksallat och såpnejlika.

Fynd av naturvårdsarter

Under inventeringen hittades 22 naturvårdsarter varav 3 rödlistade. De flesta artfynd gjordes inom skogsmiljöer men det fanns även ett antal arter inom sandmiljöer och gräsmarker. Det har tidigare utförts insektsinventeringar i grustäkten och då påträffades flera rödlistade insektsarter, bl.a. svartpälbsbi samt bibagge. Den senare är dock inte dokumenterad från området under de senaste åren.

Tabell 1. Naturvårdsarter som påträffades i området. Rödlistade arter: med förkortningar enligt rödlistan 2020, signalarter: arter som är utpekade som signalarter enligt Skogsstyrelsen (SKS) eller ängs- och betesmarksinventeringen (ÄoB), skyddade arter: arter som är skyddade enligt Artskyddsförordningen, typiska arter: arter som är lämpliga indikatorer på en Natura 2000-naturtyps bevarandestatus.

Artnamn	Rödlista 2020	Signalarter	Skyddade arter	Typiska arter	Kommentar
Fåglar					
Tofsmes			X	X	Bernkonventionen bilaga II, typisk art i 9010, fridlyst art enl. 4 § i Artskyddsförordningen.
Groddjur					
Vanlig padda			X		Bernkonventionen bilaga III, fridlyst enl. 6 § i Artskyddsförordningen.
Insekter					
Jättesvampmal		X			Signalart enl. Skogsstyrelsen.
Kärlväxter					
Blåsippa			X	X	Fridlyst enl. 8 § i Artskyddsförordningen, typisk art i 9050, 8042, 9020.
Fackelblomster				X	Typisk art i 1230 och 6430.
Grönpyrola		X		X	Signalart enl. Skogsstyrelsen, typisk art i 9010, 1610 och 9060.
Liljekonvalj			X	X	Typisk art i 9190, fridlyst enl. 9 § i artskyddsförordningen i Kronobergs, Stockholms och Kalmar län samt på Öland.
Mjölön				X	Typisk art i bl.a. 1220, 1610, 2320.
Ryl	EN				
Ängsvädd		X		X	Signalart enl. ÄoB. Typisk art i bl.a. 6230, 6410, 6450.
Andra växter*					
Revlumner			X		Habitatdirektivet bilaga 5, fridlyst art enl. 9 § i hela landet.
Lavar					
Lönnlav		X		X	Signalart enl. Skogsstyrelsen, typisk art i 9070.
Tuschlav				X	Typisk art i 8230.

Mossor					
Blåmossa		X		X	Habitatdirektivet bilaga 5, signalart enl. Skogsstyrelsen, typisk art i 1090, 9080 m.fl.
Mörk husmossa		X		X	Signalart enl. Skogsstyrelsen, typisk art i bl.a. 9010, 9050, 9080.
Reptiler					
Vanlig snok			X		Bernkonventionen bilaga III, fridlyst art enl. 6 § i Artskyddsförordningen.
Svampar					
Blomkålssvamp		X			Signalart enl. Skogsstyrelsen.
Dropptaggsvamp		X			Signalart enl. Skogsstyrelsen.
Grovticka		X		X	Signalart enl. Skogsstyrelsen, typisk art i 9010.
Kandelaber- svamp	NT	X		X	Signalart enl. Skogsstyrelsen, typisk art i 9010.
Orange taggsvamp	NT	X		X	Signalart enl. Skogsstyrelsen, typisk art i 9010.
Träd					
Skogsalm	CR				

Skyddade och fridlysta arter

Dokumenterad förekomst

I området har sex skyddade arter påträffats: vanlig padda, vanlig snok, blåsippa, liljekonvalj, revlumner och tofsmes. Vanlig padda och snok är fridlysta enligt 6 § i Artskyddsförordningen, tofsmes enligt 4 §, liljekonvalj och revlumner enligt 9 § och blåsippa enligt 8 §. Samtliga arter är vanliga och välspredda inom regionen. För vanlig padda, vanlig snok och tofsmes finns lämpliga fortplantningsområden i området och de kan sannolikt reproducera sig här.

Trolig förekomst

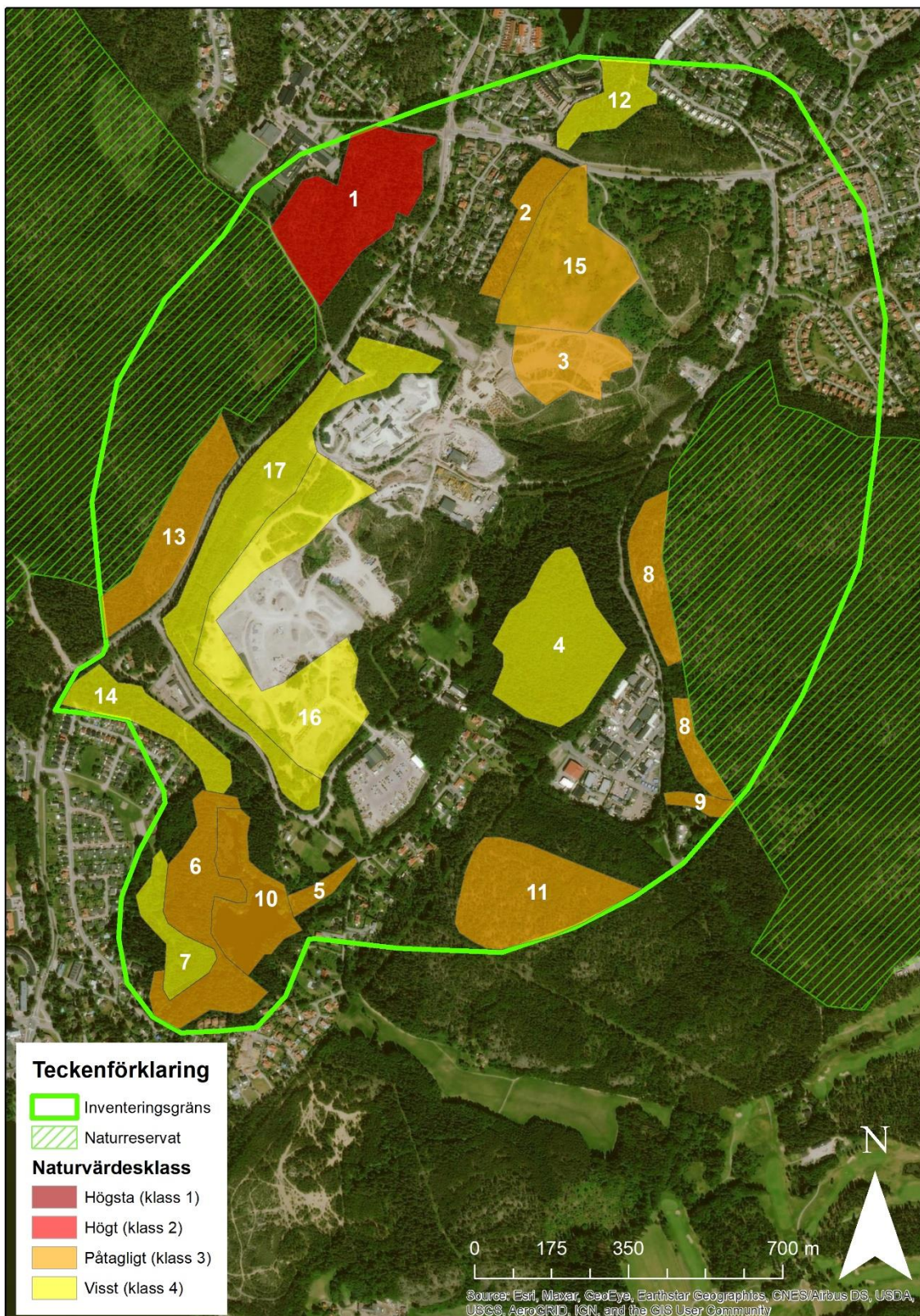
Då inventeringen var på detaljnivå Översikt har arter inte eftersökts noggrant och många naturvårdsarter har sannolikt förbisetts. Inom området finns lämpliga fortplantningsmiljöer för många fågelarter, bl.a. svartvit flugsnappare, stare, spillkråka och svarthakedopping och även för groddjur och reptiler. Åkergroda, större vattensalamander och andra groddjur skulle sannolikt kunna leka i Trollsjön och även nyttja sumpskogarna som finns i området.

Beskrivning av naturvärdesobjekt

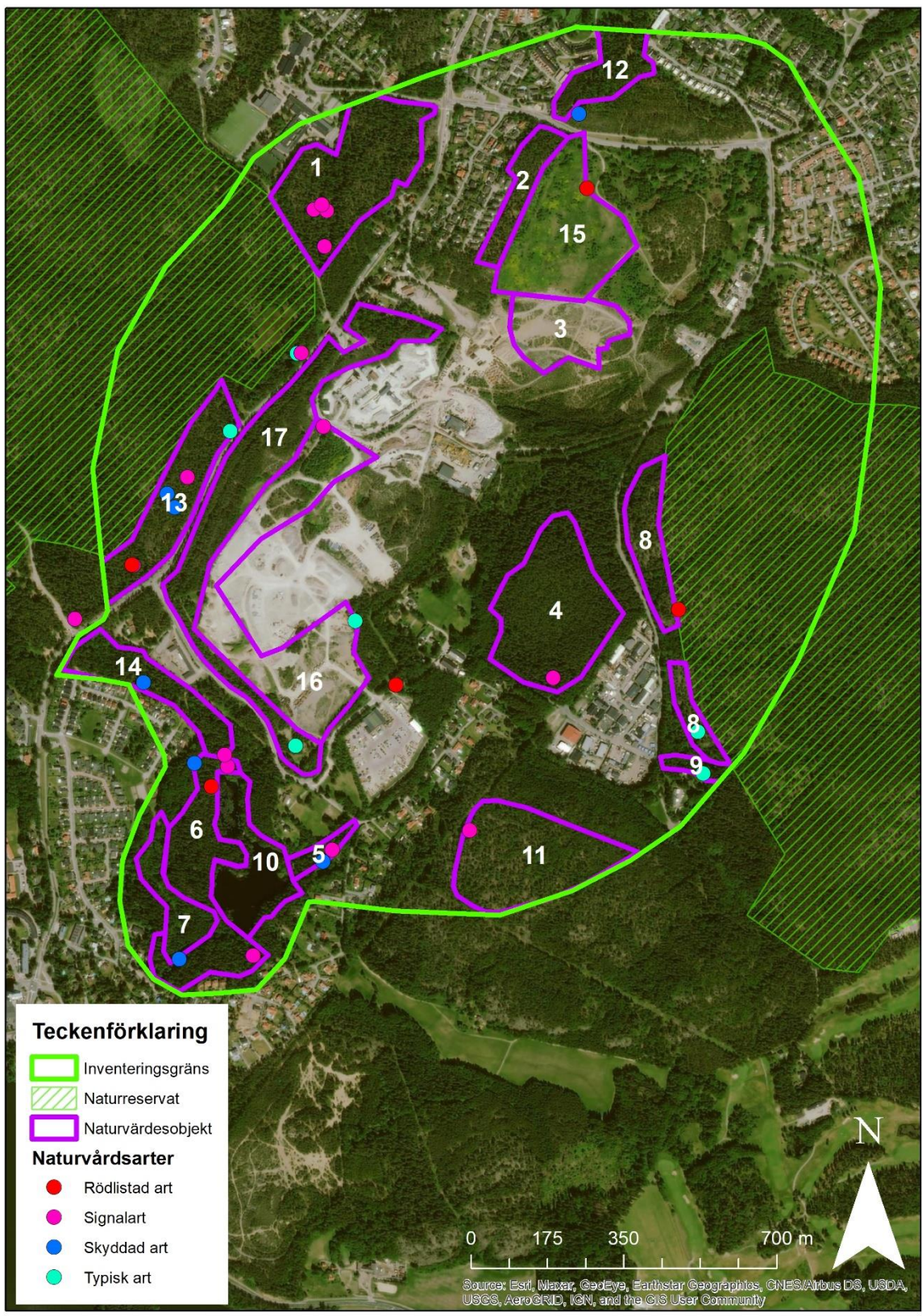
Inom området identifierades 16 naturvärdesobjekt. För kartor över de olika objekten, se nästkommande sidor. Här nedan beskrivs objekten i text och bild.

Tabell 2. Sammanfattning av objekten och deras naturvärdesklasser.

Objektnummer	Namn	Naturvärdesklass
1	Barrblandskog	2
2	Tallskog Norr1	3
3	Sandmiljöer	3
4	Sumpskog Öst	4
5	Bäckmiljö Syd	3
6	Barrskog Syd	3
7	Sumpskog Syd	4
8	Hällmarkstallskog med bergsbrant	3
9	Bäckmiljö Öst	3
10	Trollsjön	3
11	Hällmarksskog	3
12	Tallskog Norr2	4
13	Tallskog Väst	3
14	Blandskog Sydväst	4
15	Gräsmark	3
16	Grusmiljö	4



Figur 4. Kartbild över inventeringsområdet med avgränsade naturvärdesobjekt färglagda efter bedömt naturvärde enligt klassningen i SIS-standarden. 1= Högsta, 2= Högt, 3= Påtagligt, 4= Visst. Numreringen följer samma ordning som i objektsbeskrivningen.



Figur 5. Kartbild över områdets naturvårdesobjekt med numrering enligt samma ordning som i objektsbeskrivningen. Här syns även fynden av naturvårdsarter som gjordes under inventeringarna kategoriserade efter typ av naturvårdsart.

1. Barrblandskog



Figur 6. Objekt 1 barrblandskog.

Beskrivning

Äldre barrskog på hällmark med tallar i svackorna samt granar, fältskiktet är av blåbärstyp. Visst inslag av död ved, flertal äldre tallar på ca 200 år. Flerskiktad skog i kuperad terräng med inslag av björk, rönn och asp. Skogen utnyttjas mycket av allmänheten och innehåller många stigar.

Naturvårdsarter

Blomkålssvamp, dropptaggsvamp, grovticka, lönnlav.

Naturvärdesbedömning

Naturvärdesklass 2. Bedömningen baseras på Påtagligt biotopvärde med värden kopplade till hällmarkstallskog med en del död ved och äldre tallar. Påtagligt artvärde, relativt artrikt med ett par naturvårdsarter funna vid fältbesök.

Natura 2000-naturtyp

-

2. Tallskog Norr1



Figur 7. Objekt 2, tallskog i norr.

Beskrivning

Åsbarrskog påverkat av närboende, visst inslag av äldre tallar men mest medelålders träd. Fältskikt med ljung, kruståtel och lingon. Sparsamt med död ved. Visst inslag av ung björk.

Naturvårdsarter

Tidigare fynd av tallticka.

Naturvärdesbedömning

Naturvärdesklass 3. Bedömningen baseras på Visst biotopvärde då det förekommer äldre tallar. Visst artvärde, då fynd av enstaka naturvårdsart har gjorts (Tallticka påträffad 2015).

Natura 2000-naturtyp

-

3. Sandmiljöer



Figur 8. Objekt 3, sandmiljöer.

Beskrivning

Objekt av torrbackscharaktär och sandiga ruderatmarker med getväppling, fårsvingel, gråfibbla och harklöver. Innehåller upplagshögar i olika kornfraktioner och även en del blandat material. Delvis solbelyst öppen sand och en del ruderatarter men delar börjar växa igen med tallar och björk. Objektet har förutsättningar för många olika sandlevande insektsarter.

Naturvårdsarter

-

Naturvärdesbedömning

Naturvärdesklass 3. Bedömningen baseras på Visst biotopvärde med avseende på öppna sandblottor och grus samt Visst artvärde, inga naturvårdsarter men goda förutsättningar för många insekter och en del ruderatarter med mycket blomster.

Natura 2000-naturtyp

-

4. Sumpskog öst



Figur 9. Objekt 4, sumpskog i öst.

Beskrivning

Största delen av objektet består av en tallbevuxen skvattrammyr med ca 100-årigt tallbestånd med en omkringliggande sumpgranskog. Objektet är utdikat och stor del av gransumpskogen är kraftigt påverkad. Bottenskiktet består till stor del av skogsmossa samt vägg- och kvastmossa.

Naturvårdsarter

-

Naturvärdesbedömning

Naturvärdesklass 4. Bedömningen baseras på Visst biotopvärde, då det finns ett visst inslag av död ved och enstaka äldre träd vilket motiverar ett visst naturvärde. Lågt artvärde, artfattigt och inga naturvårdsarter hittades vid fältbesök.

Natura 2000-naturtyp

-

5. Bäckmiljö Syd



Figur 10. Objekt 5, bäckmiljö i syd.

Beskrivning

Fuktig bäckmiljö i djup bäckravin med död ved i olika grovlekar. Kantas av blandskog av yngre- till medelålders träd med stort inslag av gran, lönn, rönn, asp, björk.

Naturvårdsarter

Kandelabersvamp, liljekonvalj.

Naturvärdesbedömning

Naturvärdesklass 3. Bedömningen baseras på Visst biotopvärde med avseende på bäckmiljö med relativt gott om död ved. Visst artvärde, då ett fåtal naturvårdsarter återfanns vid fältbesöket varav en rödlistad svampart.

Natura 2000-naturtyp

-

6. Barrskog Syd



Figur 11. Objekt 6, barrskog i syd.

Beskrivning

Medelålders grandominerad åsbarrskog på 80–90 år med inslag av tallar på ca 120-130 år i brant sluttning. Fältskiktet domineras av blåbär. I bottenskiktet växer vanliga skogsmossor som husmossa och väggmossa.

Naturvårdsarter

Blåsippa, mörk husmossa, orange taggsvamp, revlumner.

Naturvärdesbedömning

Naturvärdesklass 3. Bedömningen baseras på Visst biotopvärde, med avseende på delvis äldre skog med ett visst inslag av äldre träd och sparsamt inslag av död ved. Visst artvärde, enstaka fynd av naturvårdsarter, eventuellt kan det förekomma en rikare svampflora senare på säsongen. Skogen är fortfarande relativt ung och har inte hunnit utveckla några högre värden vilket motiverar klass 3.

Natura 2000-naturtyp

-

7. Sumpskog Syd



Figur 2. Objekt 7, sumpskog i syd.

Beskrivning

Gles, fuktig sumpskog med klibbal, glasbjörk och videbuskar samt stora bestånd av den invasiva arten jättebalsamin. Tät undervegetation som domineras av näringsgynnad vegetation. Kan vara potentiellt sommarhabitat för groddjur.

Naturvårdsarter

-

Naturvärdesbedömning

Naturvärdesklass 4. Bedömningen baseras på Lågt biotopvärde med avseende på unga träd, gott om jättebalsamin och gräsarter dominerar fältskiktet, samt Visst artvärde, habitat för art som gillar fuktiga lövskogar t.ex. entita, groddjur samt en hel del kärlväxter och kryptogamer.

Natura 2000-naturtyp

-

8. Hällmarkstallskog med bergsbrant



Figur 13. Objekt 8, hällmarkstallskog med bergsbrant.

Beskrivning

Objektet består av två delområden som är kanten av en hällmarkstallskog med en brant ner mot mer blandad skog med gran och löv. Objektet angränsar till ett naturreservat. Äldre tallar och död ved förekommer inom objektet. Fätskiktet domineras av ljung och lingon och bottenkiktet domineras av renlavar.

Naturvårdsarter

Tuschlav.

Naturvärdesbedömning

Naturvärdesklass 3. Bedömningen baseras på Påtagligt biotopvärde med avseende på skogliga värden som gamla träd och kontinuitet. Visst artvärde, tidigare fynd av talticka men inga fynd av detta vid fältbesöket. Arten noterades dock strax utanför objektet och lämpliga substrat finns inom det.

Natura 2000-naturtyp

-

9. Bäckmiljö Öst



Figur 14. Objekt 8, bäckmiljö i öst.

Beskrivning

Bäckravin med ett litet vattendrag kantat av lönn, björk och gran samt hassel i stora buketter. I bäckfåran finns en hel del död ved och det växer ormbunkar, skogsfräken och en del mossor i fältskiktet. Objektet är dock kraftigt påverkat av nedskräpning, det står en husbil och en gammal båt i området samt att konservburkar och annat skräp ligger överallt.

Naturvårdsarter

Tofsmes.

Naturvärdesbedömning

Naturvärdesklass 3. Bedömningen baseras på Påtagligt biotopvärde med avseende på opåverkad hydrologi, samt Visst artvärde, då området bedömdes som relativt artrikt.

Natura 2000-naturtyp

-

10. Trollsjön



Figur 15. Objekt 10, Trollsjön.

Beskrivning

Sjön består av en vattenfylld dödisgrop med grundare del i norr. Överlag gles vattenvegetation men en del näckrosor i vattenspegeln, framförallt i den norra delen. Örtrika strandkanter med t.ex. fackelblomster och strandlysing samt en del videbuskar. Mycket lite död ved men en sydvänd sandblotta finns i strandkanten.

Naturvårdsarter

Fackelblomster. Tidigare fynd av större vattensalamander.

Naturvärdesbedömning

Naturvärdesklass 3. Bedömningen baseras på Påtagligt biotopvärde, då sjön har ett värde i landskapet som öppet vatten samt är en biotop som många olika fågelarter utnyttjar. Visst artvärde, enstaka naturvårdsart men vatten och bottenmiljö har inte inventerats och kan innehålla flera arter knutna till vatten.

Natura 2000-naturtyp

-

11. Hällmarksskog



Figur 16. Objekt 11, hällmarkstallskog.

Beskrivning

Objektet består av ett större sammanhängande område med hällmarkstallskog. Trädskiktet är flerskiktat och det förekommer enstaka äldre tallar. Fältskiktet domineras av lingon och ljung och bottenskiktet domineras av renlavar. I de lägre delarna växer granskog med ett inslag av björk och här domineras fältskiktet av blåbärsris och skogsmossor.

Naturvårdsarter

Blåmossa.

Naturvärdesbedömning

Naturvärdesklass 3. Bedömningen baseras på Påtagligt biotopvärde, med avseende på äldre tallar i hällmark med visst inslag av död ved. Visst artvärde, med riklig förekomst av vanliga hällmarksarter i objektet.

Natura 2000-naturtyp

-

12. Tallskog Norr2



Figur 17. Objekt 12, tallskog i norr.

Beskrivning

Lövrisk blandskog med tall, gran, björk, rönn och sälg. Ganska örtrik fältskikt av blåbärstyp med mycket piprör, liljekonvalj och smultron. Några äldre träd förekommer men skogen domineras av yngre träd, enstaka inslag av död ved förekommer.

Naturvårdsarter

Vanlig snok.

Naturvärdesbedömning

Naturvärdesklass 4. Bedömningen baseras på Visst biotopvärde, enstaka äldre träd men överlag ung skog. Lågt artvärde, inga tidigare artfynd och endast en naturvårdsart fanns vid fältbesök.

Natura 2000-naturtyp

-

13. Tallskog väst



Figur 18. Objekt 13, tallskog i väst.

Beskrivning

Medelålders hällmarkstallskog i kanten av objektet. Stor del av objektet närmast vägen består av medelålders tallskog på ca 80–110 år. Sparsamt inslag av död ved. Ytan är gallrad, unga granar och björksly börjar komma upp. I den sydvästra delen av området växer den hotade kärlväxten ryl i relativt stora antal. Lokalen är känd genom floraväxteriet.

Naturvårdsarter

Ryl, grönpyrola, mjölon, vanlig padda, liljekonvalj, ängsvädd.

Naturvärdesbedömning

Naturvärdesklass 3. Bedömningen baseras på Visst biotopvärde, med avseende på medelålders tallskog samt Visst artvärde, då den hotade arten ryl förekommer i området. Arten är dock inte utbredd inom hela objektet och överlag kan artvärdet anses vara lägre än Visst. Större delen av skogen i objektet utgörs dock av lämpligt habitat för ryl så det kan inte uteslutas att den förekommer på fler ställen även om det bara finns en känd växtplats i nuläget.

Natura 2000-naturtyp

-

14. Blandskog sydväst



Figur 19. Objekt 14, blandskog sydväst. Här ses en av de vältrampade stigarna inom objektet.

Beskrivning

Objektet består av en yngre blandskog dominerad av barr med inslag av björk och rönn. Största delen av trädskiktet är ungt men det förekommer enstaka inslag av äldre tallar. Fältskiktet är av blåbärstyp med ett stort inslag av piprör.

Skogen utnyttjas mycket av allmänheten för hundrastning och lekskog för den närliggande förskolan.

Naturvårdsarter

-

Naturvärdesbedömning

Naturvärdesklass 4. Biotopvärdet bedöms som Visst då det är en lövrik skog med enstaka strukturer som inslag av äldre träd. Artvärdet bedöms som Lågt då inga naturvårdsarter hittades vid fältbesöket.

Natura 2000-naturtyp

-

15. Gräsmark



Figur 20. Objekt 15, gräsmark.

Beskrivning

Objektet består av stora öppna ytor med gräs och örter. En stor del av arterna som förekommer är ruderatarter, näringsgynnade eller invasiva. Arter som förekommer i gräsmarken är kanadensiskt gullris, parksallat, ryssgubbar, prästskräp, åkertistel, palsternacka, stånds, renfana och skogsklöver. Visst inslag av buskar som videbuskar och nyponbuskar. Här och där förekommer unga träd av alm.

Naturvårdsarter

Alm. Tidigare fynd av bolmört.

Naturvärdesbedömning

Naturvärdesklass 3. Biotopvärdet bedöms som Visst då flertalet av växterna fungerar som foderväxter för många olika insekter. Artvärdet bedöms som Visst då det var många olika arter av både växter och insekter.

Natura 2000-naturtyp

-

16. Grusmiljö



Figur 21. Objekt 16, grusmiljö.

Beskrivning

Objektet består av sandiga miljöer bestående av upplagshögar och släntade skärningar i olika kornfraktioner. En del solbelysta sandiga slänter förekommer. I vissa delar av objektet har det börjat växa upp ung tall och björk. Visst inslag av ruderatarter. Värdefull miljö för sandlevande insekter

Objektet besöktes bara på avstånd då det sker en verksamhet inom området med tunga maskiner.

Naturvårdsarter

Käringtand, stor blåklocka. Tidigare fynd av bymålla, riddarsporre och gullklöver.

Naturvärdesbedömning

Naturvärdesklass 4. Bedömningen baseras på Visst biotopvärde med avseende på öppen, solbelyst sand och foderväxter, samt Lågt artvärde då endast två fynd av naturvårdsarter gjordes i låga förekomster. Artvärdet kan dock vara underskattat då det har påträffats fler sällsynta arter i objektet tidigare.

Natura 2000-naturtyp

-

17. Ung tallskog

Bild saknas.

Beskrivning

Objektet består av tallskogsbestånd väster- och söder om grustakten och gränisar i väst även mot väg 226. Skogen är produktionsskog och huvudsakligen i ung ålder förutom längs med väg 226 där träden mestadels är i medelåldern. Bestånden är kraftigt påverkade av skogsbruk. Marken är sandig och torr.

Naturvårdsarter

Liten blåklocka.

Naturvärdesbedömning

Naturvärdesklass 4. Bedömningen baseras på Visst biotopvärde med avseende på att tallskogsbestånden kan utgöra spridningskorridor för skogslevande arter mellan områden med finare natur. Objektet kan därmed spela en viktig roll i landskapsekologin även om naturen inom det i sig inte står för några höga värden. Artvärdet bedöms som Lågt då endast en naturvårdsart påträffades på en plats.

Natura 2000-naturtyp

-

Källor

Litteratur

- Allmér, J. 2015. Naturvärdesinventering vid Kassmyra, Botkyrka kommun. Ekologigruppen.
- ArtDatabanken 2020. Rödlistade arter i Sverige 2020. ArtDatabanken, SLU, Uppsala.
- Bergsten, J. 2006. Insekter i sand- och grustag i Stockholms län. Miljö- och planeringsavdelningen. Länsstyrelsen i Stockholms län.
- Hallingbäck, T. (red.) 2013. Naturvårdsarter. ArtDatabanken, SLU, Uppsala.
- Jordbruksverket 2017. Ängs- och betesmarksinventeringen – Metodik för inventering från och med 2016. Jordbruksverket, Rapport 2017:9.
- Nitare, J. 2000. Signalarter – Indikatorer på skyddsvärd skog. Jönköping, Skogsstyrelsens förlag.
- Nitare, J. 2019. Skyddsvärd skog – Naturvårdsarter och andra kriterier för naturvärdesbedömning. Skogsstyrelsen.
- SIS 2014. Naturvärdesinventering avseende biologisk mångfald (NVI) – Genomförande, naturvärdesbedömning och redovisning. Svensk standard SS 199000:2014.
- SIS 2014. Naturvärdesinventering avseende biologisk mångfald (NVI) – Komplement till SS 199000. Teknisk rapport SIS-TR 199001.
- Strand, M., Aronsson, M. & Svensson, M. 2018. Klassificering av främmande arters effekter på biologisk mångfald i Sverige – ArtDatabankens risklista. ArtDatabanken Rapporterar 21. ArtDatabanken, SLU, Uppsala.

Databaser

- ArtDatabanken. Uttag ur Artportalen och Obsdatabasen (2021-08-05)
- ArtDatabanken. www.artfakta.artdatabanken.se (2021-08-02)
- Artskyddsförordning (SFS 2007:845). [http://www.naturvardsverket.se/sv/Start/Naturvard/ Biologisk-mangfald/Artskydd/Fridlysning-/Fridlysta-arter/](http://www.naturvardsverket.se/sv/Start/Naturvard/Biologisk-mangfald/Artskydd/Fridlysning-/Fridlysta-arter/)
- Naturvårdsverket. Skyddad natur. <http://skyddadnatur.naturvardsverket.se/> (2021-08-02)
- Skogsstyrelsen. Skogens Pärlor. <http://minasidor.skogsstyrelsen.se/skogensparlor/> (2021-08-02)