

**30****Förslag till tillägg i samhällsbyggnadsnämndens reglemente (sbf/2015:83)****Förslag till beslut**

Samhällsbyggnadsnämndens förslag till kommunfullmäktige:

Kommunfullmäktige antar samhällsbyggnadsnämndens förslag till reviderat reglemente för samhällsbyggnadsnämnden.

Sammanfattning

Samhällsbyggnadsförvaltningens organisation kommer från 2016-01-01 att förändras. Från och med detta datum kommer samhällsbyggnadsnämnden att ansvara för och samordna kommunens exploateringsverksamhet samt köp och försäljning av mark till ett värde av högst 10 mnkr. Nämnden kommer också att ansvara för och samordna övergripande platsutveckling samt detaljplanering i den omfattning som kommunens utveckling kräver.

Vidare kommer nämnden att stödja kommunstyrelsen i den strategiska utvecklingen, särskilt inom fysisk planering, exploatering och platsutveckling. Nämnden ska också tillhandahålla rådgivningsresurser inom sitt verksamhetsområde på kommunens näringslivscenter och även föra upp informationsärenden till klimat- och planeringsberedningen i ärenden som avser platsutveckling samt exploatering.

Ärendet

Samhällsbyggnadsförvaltningens tjänsteskrivelse, daterad 2015-12-02, utgör underlag för beslutet.

Paragrafen förklaras omedelbart justerad.



2015-12-02

Dnr sbf/2015:83

Referens
Olov Lindquist

Mottagare
Samhällsbyggnadsnämnden

Reglemente för samhällsbyggnadsnämnden

Förslag till beslut

Samhällsbyggnadsnämndens förslag till kommunfullmäktige:

Kommunfullmäktige beslutar att anta reglemente i enlighet med samhällsbyggnadsförvaltningens tjänsteskrivelse, daterad 2015-12-02.

Ärendet

Samhällsbyggnadsförvaltningens organisation kommer från 2016-01-01 att förändras. Från och med detta datum kommer samhällsbyggnadsnämnden att ansvara för och samordna kommunens exploateringsverksamhet samt köp och försäljning av mark till ett värde av högst 10 mnkr. Nämnden kommer också att ansvara för och samordna övergripande platsutveckling samt detaljplanering i den omfattning som kommunens utveckling kräver.

Vidare kommer nämnden att stödja kommunstyrelsen i den strategiska utvecklingen, särskilt inom fysisk planering, exploatering och platsutveckling. Nämnden ska också tillhandahålla rådgivningsresurser inom sitt verksamhetsområde på kommunens näringslivscenter och även föra upp informationsärenden till klimat- och planeringsberedningen i ärenden som avser platsutveckling samt exploatering.

Samhällsbyggnadsnämndens reglemente behöver därför revideras. Revideringarna framgår av bifogad handling.

Magnus Andersson
Samhällsbyggnadschef



REGLEMENTE FÖR SAMHÄLLSBYGGNADSNÄMNDEN

I anslutning till vad som sägs i plan- och bygglagen och andra författningar inom plan- och byggnadsväsendet, det som föreskrivs om en nämnd i kommunallagen och i lagen om nämnder för vissa trafikfrågor ska följande gälla för samhällsbyggnadsnämnden.

Samhällsbyggnadsnämndens verksamhetsområde

§ 1

Nämnden fullgör kommunens uppgifter inom plan- och byggnadsväsendet och har tillsynsansvaret över byggnadsverksamheten enligt plan- och bygglagen. Nämnden fullgör också de övriga uppgifter som enligt annan lag ska fullgöras av kommunen inom plan- och byggnadsväsendet. Samhällsbyggnadsnämnden är också ansvarig för verksamheterna gata – park och markförvaltning. Nämnden är också kommunens trafiknämnd.

Nämnden ska

- 1 verka för en god byggnadskultur samt en god stads- och landskapsmiljö,
- 2 **ansvara för och samordna kommunens exploateringsverksamhet samt köp och försäljning av mark till ett värde av högst 10 miljoner kronor,**
- 3 **ansvara för och samordna övergripande platsutveckling samt detaljplanering i den omfattning som kommunens utveckling kräver,**
- 4 samarbeta med myndigheter, organisationer och enskilda vilkas arbete och intressen berör nämndens verksamhet,
- 5 lämna råd och upplysningar i frågor som rör nämndens verksamhet,
- 6 övervaka efterlevnaden av plan- och bygglagen och med stöd av lagen meddelade föreskrifter och beslut,
- 7 pröva ansökningar om dispens från strandskydd och ansökningar om tillstånd till eller dispens för skyltning enligt lagen med särskilda bestämmelser om gatuhållning och skyltning,



- 8 svara för den tillsyn som ankommer på kommunen enligt lagen med särskilda bestämmelser om gatuhållning och skyltning,
- 9 ha väghållansvaret för kommunens gator och vägar samt ansvaret för den offentliga belysningen,
- 10 ha ansvaret för kommunens parker och andra allmänna platser,
- 11 svara för renhållning enligt lagen med särskilda bestämmelser om gatuhållning och skyltning,
- 12 besluta om upplåtande av gator och andra allmänna platser till allmänt begagnande,
- 13 fullgöra de uppgifter som åligger kommunen enligt lag eller annan författning om trafik- och parkeringsfrågor,
- 14 uppmärksamt följa trafikförhållandena inom kommunen och verka för förbättrad trafikmiljö och trafiksäkerhet,
- 15 göra framställningar om åtgärder som nämnden anser nödvändiga för en ändamålsenlig kollektivtrafik,
- 16 ansvara för skötseln av kommunens skogsmark,
- 17 leda och samordna arbetet med genomförande och uppföljning av kommunens naturvårdsprogram samt ansvara för frågor som rör natur viktig för friluftslivet,
- 18 vara huvudman för viltvårdsåtgärder som avser kommunens mark,
- 18 utöva beslutanderätten i ärenden om utsträckning, nedsättning, dödning, sammanföring och relaxation av teckningar samt utbyte av pantbrev,
- 19 besluta om servitut, ledningsrätt och anläggningsbeslut där kommunens fastigheter belastas enligt fastighetsbildningslagen, anläggningslagen, ledningsrättslagen, väglagen, jordabalken eller plan- och bygglagen m fl lagar,
- 20 besluta om servitut, ledningsrätt och anläggningsbeslut där kommunen tillförsäkras rätten i fastighet som tillhör annan än



- kommunen enligt fastighetsbildningslagen, anläggningslagen, ledningsrättslagen, väglagen, jordabalken, plan- och bygglagen m fl lagar,
- 21 svara för upplåtelse av mark och byggnader inom nämndens förvaltningsområde,
- 22 avge yttrande i ärenden som hör till nämndens verksamhetsområde,
- 23 i ärenden om kommunal förköpsrätt besluta att avstå från att utöva förköpsrätt och på de villkor som fullmäktige fastställt besluta i förköpsärenden under fullmäktiges sommaruppehåll,
- 24 i mål och ärenden där det ankommer på nämnden att föra kommunens talan inför domstol och andra myndigheter, träffa överenskommelse och sluta avtal,
- 25 följa utvecklingen inom sitt verksamhetsområde och framföra sina synpunkter till berörda myndigheter om nämnden anser det påkallat,
- 26 delta i utvecklingen av kommunens områdesarbete,
- 27 **kunskaps- och kompetensmässigt stödja kommunstyrelsen i den strategiska utvecklingen, särskilt inom:**
- fysisk planering
- exploatering
- platsutveckling,
- 28 **tillhandahålla rådgivningsresurser inom sitt verksamhetsområde på kommunens näringslivscenter,**
- 29 **föra upp som informationsärenden till klimat- och planeringsbredningen i nämnden behandlade ärenden avseende platsutveckling samt exploatering.**
- Samhällsbyggnadsnämnden får utan särskilt bemyndigande av kommunfullmäktige
- 30 på de villkor som fullmäktige fastställer varje år förvärva, lösa in, expropriera eller överlåta fastighet eller fastighetsdel samt under motsvarande förutsättningar upplåta tomträtt, arrende, nytt-



janderätt och besluta i ärenden om ändrad tomträttsavgäld och arrendeavgift,

- 31 inköpa fast egendom, arrende eller tomträtt vid offentlig auktion.

Samhällsbyggnadsnämnden ska ta till vara de möjligheter plan- och bygglagen ger att förenkla och underlätta ärenden för enskilda.

Vidare har nämnden till uppgift att

- 1 med utgångspunkt från de förutsättningar och riktlinjer som kommunstyrelsen angett upprätta översiktsplaner, detaljplaner, områdesbestämmelser och fastighetsplaner,
- 2 ansvara för det kommunala mätningväsendet, innefattande stornät, kartläggning, utstakning och kontroller m m,
- 3 fastställa namn på vägar, allmänna platser och kvarter samt adressnummer och lägenhetsnummer,
- 4 fullgöra kommunens skyldigheter beträffande skyddsrum i enlighet med lagen om civilt försvar och förordningen om civilt försvar

Samhällsbyggnadsnämnden ska dessutom i egenskap av personalmyndighet för samhällsbyggnadsförvaltningen besluta i personalärenden inom ramen för lag och avtal samt av kommunstyrelsen angivna riktlinjer/policy. Undantag gäller för ärenden där beslutsrätten åvilar kommunstyrelsen. Vidaredelegation från nämnden till tjänsteman skall framgå av en delegationsförteckning. Nämnden ansvarar för att förteckningen hålls aktuell. Arbetsuppgifter inom arbetsmiljöområdet enligt arbetsmiljölagen och tillämpliga föreskrifter delegeras till förvaltningschef.

Nämnden beslutar om förändring av sin förvaltningsorganisation.

Nämnden är registeransvarig för de personregister som nämnden för i sin verksamhet.

Nämnden ska se till att verksamheten bedrivs i enlighet med gällande författningar, de mål och riktlinjer som fullmäktige har bestämt samt bestämmelserna i detta reglemente.



Delegering från kommunfullmäktige

§ 2

Samhällsbyggnadsnämnden får utan särskilt bemyndigande av kommunfullmäktige anta, ändra eller upphäva detaljplan och anta, ändra eller upphäva områdesbestämmelser i enlighet med de villkor som finns angivna i bilaga 1 till detta reglemente.

Nämnden ska på det sätt som fullmäktige beslutar rapportera till fullmäktige hur fullmäktiges delegering utnyttjas.

Sammansättning

§ 3

Nämnden består av elva ledamöter och elva ersättare. Mandatperioden är fyra år räknat från den 1 januari året efter det år då val av kommunfullmäktige har ägt rum.

Kommunfullmäktige utser ordförande, 1:e vice ordförande och 2:e vice ordförande som tjänstgör under den löpande mandatperioden.

Kallelse till sammanträdena

§ 4

Ordföranden ansvarar för att kallelse utfärdas till sammanträdena.

Kallelsen ska vara skriftlig och innehålla uppgift om tid och plats för sammanträdet samt en föredragningslista.

Kallelsen ska på ett lämpligt sätt tillställas varje ledamot och ersättare senast sju dagar före sammanträdesdagen.

Kallelsen bör åtföljas av förslag till beslut och handlingar som ger information om ärendena på föredragningslistan. Tillägg till föredragningslistan ska tillställas ledamöter och ersättare senast tre dagar före sammanträdet. Ett ärende som inte tagits med på föredragningslistan får tas upp till avgörande på sammanträde endast om alla ledamöter är överens om det.

I undantagsfall får kallelse ske på annat sätt.



När varken ordföranden eller en vice ordförande kan kalla till sammanträde ska den till åldern äldste ledamoten göra det.

Förhinder att delta i ett sammanträde

§ 5

En ledamot som inte kan delta i ett sammanträde eller i en del av ett sammanträde, ska snarast anmäla det till nämndens sekreterare.

Ersättarnas tjänstgöring

§ 6

Om en ledamot inte kan delta i ett sammanträde ska en ersättare tjänstgöra i ledamotens ställe.

En ledamot som kommer under ett pågående sammanträde har rätt att tjänstgöra även om en ersättare har trätt in i ledamotens ställe.

Om inte ersättarna väljs proportionellt ska ersättarna tjänstgöra i den turordning som fullmäktige fastställer.

En ersättare som har börjat tjänstgöra har dock alltid företräde oberoende av turordningen. Om styrkebalansen mellan partierna skulle påverkas av detta får en ersättare som kommer under pågående sammanträde träda in i stället för en ersättare längre ner i turordningen. En ersättare som inte tjänstgör har rätt att delta i överläggningarna.

§ 7

En ledamot eller en ersättare som har avbrutit sin tjänstgöring p g a jäv i ett ärende får åter tjänstgöra, sedan ärendet har handlagts.

En ledamot som har avbrutit tjänstgöringen en gång under ett sammanträde p g a annat hinder än jäv, får åter tjänstgöra bara om ersättarens inträde har påverkat styrkebalansen mellan partierna.

Ersättare för ordföranden

§ 8

Om varken ordföranden eller en vice ordförande kan delta i ett helt sammanträde eller i en del av ett sammanträde utser nämnden en annan ledamot att



leda sammanträdet. Fram till dess fullgör den till åldern äldsta ledamoten ordförandens uppgifter.

Om ordföranden p g a sjukdom eller av annat skäl är hindrad att fullgöra uppdraget för en längre tid får nämnden utse en annan ledamot att vara ersättare för ordföranden. Ersättaren fullgör ordförandens samtliga uppgifter.

Justering av protokoll

§ 9

Protokollet justeras av ordföranden och minst en ledamot.

Nämnden kan besluta att en paragraf i protokollet ska justeras omedelbart. Paragrafen bör redovisas skriftligt innan nämnden justerar den.

Reservation - särskilt yttrande, protokollsanteckning

§ 10

Om en ledamot har reserverat sig mot ett beslut och ledamoten vill motivera reservationen ska ledamoten göra det i form av en skriftlig reservation. Reservationen ska lämnas till nämndens sekreterare före justeringen av protokollet.

En ledamot och en ersättare har rätt att lämna ett särskilt yttrande. Ledamoten/ersättaren ska innan sammanträdet avslutas anmäla att ett yttrande kommer att avges och yttrandet ska lämnas till sekreteraren före protokollsjusteringen. Dessutom har en ledamot och en ersättare rätt att i protokollet få intaget en kort meningsyttring (protokollsanteckning).

Ordförandens uppgifter

§ 11

Utöver det som föreskrivs i kommunallagen och i övriga delar av detta reglemente om ordförandens uppgifter ska nämndens ordförande

- 1 representera nämnden vid uppvaktningar hos myndigheter och vid andra liknande tillfällen,
- 2 ansvara för beredningen av de ärenden som nämnden ska behandla och lägga fram förslag till beslut,
- 3 vara tillgänglig för allmänheten i rimlig omfattning,



4 bevaka att nämndens uppgifter fullgörs.

Nämndens förvaltning

§ 12

Nämnden biträds av samhällsbyggnadsförvaltningen som lyder under nämnden.

Särskilda bestämmelser

§ 13

Nämnden ska samarbeta med de kommunala nämnder och andra myndigheter som är berörda av nämndens verksamhet.

§ 14

Skrivelser från nämnden och andra handlingar som ska skrivas under av företrädare för nämnden undertecknas på det sätt som nämnden bestämmer.

Delgivning med nämnden sker med ordföranden eller med den eller de som nämnden utser.



BILAGA 1

DELEGATION TILL SAMHÄLLSBYGGNADSNÄMNDEN

1 PBL 5 KAP, 29 och 32 §§

Anta, ändra eller upphäva detaljplan

- a) då bestämmelserna om enkelt planförfarande i 5 kap 28§ får tillämpas eller som huvudsakligen avser nya eller ändrade planbestämmelser,
- b) då kommunstyrelsen angett inriktning på planarbetet och planen är förenlig med översiktsplanen och inte innebär några ekonomiska åtaganden för kommunen.

Samhällsbyggnadsnämndens befogenhet innefattar också rätt att förlänga eller förnya detaljplanens genomförandetid.

Nämnden har däremot inte rätt att ändra eller upphäva detaljplan före genomförandetidens utgång mot fastighetsägarens bestridande.

2 PBL 5 kap, 29 och 33 §§

Anta, ändra eller upphäva områdesbestämmelser

- a) då bestämmelserna om enkelt planförfarande i 5 kap 28 § får tillämpas,
- b) som reglerar fråga om vegetation samt markytans utformning och höjdläge (5 kap 16 § punkt 6) och om skyddsanordningar för att motverka störningar från omgivningen (5 kap 16 § punkt 7),
- c) som, på sätt som kommunfullmäktige i sitt beslut närmare anger, överensstämmer med fullmäktiges direktiv i översiktsplanen eller motsvarande översiktliga beslutsunderlag.

En förutsättning för samhällsbyggnadsnämndens befogenhet är att kommunstyrelsen inte har någon erinran mot åtgärden och att planen inte reglerar exploateringssamverkan.



3 PBL 5 kap, 28a §

Samhällsbyggnadsnämnden får innan en detaljplan antas förelägga den som till följd av antagandet kan komma att drabbas av skada som avses i 14 kap 8 § första stycket 2 eller 3 att inom viss tid anmäla sina anspråk till kommunen.

**57****Begäran om planbesked för Eriksberg 2:1 (sbf/2015:305)****Förslag till beslut**

Samhällsbyggnadsnämnden ger positivt planbesked för fastigheten Eriksberg 2:1.

Samhällsbyggnadsnämnden uppdrar åt samhällsbyggnadsförvaltningen att utarbeta ett förslag till detaljplan för fastigheten Eriksberg 2:1 och att genomföra samråd med standardförfarande.

Samhällsbyggnadsnämnden uppdrar till förvaltningen att ta kontakt med SL för att föra en fortsatt diskussion om gemensamma frågor.

Sammanfattning

Begäran om planbesked avser att göra en arbetstunnel från Norsborgsdepån till Sankt Botvids väg permanent. Det aktuella området ligger under Eriksbergsåsen som är ett område med naturmark och bebyggelse i form av både flerbostadshus och småhus.

Att omvandla den befintliga arbetstunneln till en permanent tunnel förbättrar utrymningsmöjligheterna från depån och underlättar underhållet i depå-tunnlarna. I planarbetet behöver flera frågor utredas såsom konsekvenserna för trafiksituationen i området, påverkan på den omgivande naturmiljön samt utformningen av tunnelmynningen.

I planarbetet behöver flera frågor utredas såsom konsekvenserna för trafiksituationen i området, påverkan på den omgivande naturmiljön samt utformningen av tunnelmynningen. Utfarten från tunneln till Sankt Botvids väg ligger nära en utfart från det planerade bostadsområdet Prästviken. Eventuella konflikter i trafiken bör utredas under planarbetet.

Ärendet

En ansökan om planbesked för att göra arbetstunneln från Norsborgsdepån permanent inkom till samhällsbyggnadsförvaltningen den 3 september 2015.

2015-12-08

Dnr sbf/2015:305

Arbetstunneln som använts för utbyggnad av Norsborgsdepån sträcker sig från Sankt Botvids väg i syd till den södra delen av Norsborgsdepån i norr.

Samhällsbyggnadsförvaltningens tjänsteskrivelse, daterad 2015-09-28, utgör underlag för beslutet.

Ekonomi

Planarbetet finansieras genom att kommunen och den sökande ingår i ett plankostnadsavtal. Avtalet reglerar fördelningen av kostnaderna i planprojektet.



2015-09-28

Dnr sbf/2015:305

Referens
Christoffer Jusélius

Mottagare
Samhällsbyggnadsnämnden

Begäran om planbesked för Eriksberg 2:1

Förslag till beslut

Samhällsbyggnadsnämnden ger positivt planbesked för fastigheten Eriksberg 2:1.

Samhällsbyggnadsnämnden uppdrar åt Samhällsbyggnadsförvaltningen att utarbeta ett förslag till detaljplan för fastigheten Eriksberg 2:1 och att genomföra samråd med standardförfarande.

Sammanfattning

Begäran om planbesked avser att göra en arbetstunnel från Norsborgsdepån till Sankt Botvids väg permanent. Det aktuella området ligger under Eriksbergsåsen som är ett område med naturmark och bebyggelse i form av både flerbostadshus och småhus.

Att omvandla den befintliga arbetstunneln till en permanent tunnel förbättrar utrymningsmöjligheterna från depån och underlättar underhållet i depå-tunnlarna. I planarbetet behöver flera frågor utredas såsom konsekvenserna för trafiksituationen i området, påverkan på den omgivande naturmiljön samt utformningen av tunnelmynningen.

Mot denna bakgrund bedömer förvaltningen att ett planarbete kan påbörjas för att pröva om arbetstunneln kan göras permanent.

Bakgrund

En ansökan om planbesked för att göra arbetstunneln från Norsborgsdepån permanent inkom till Samhällsbyggnadsförvaltningen den 3 september 2015. Arbetstunneln som använts för utbyggnad av Norsborgsdepån sträcker sig från Sankt Botvids väg i syd till den södra delen av Norsborgsdepån i norr.

Det aktuella området ligger under Eriksbergsåsen som är ett område med naturmark och bebyggelse i form av både flerbostadshus och småhus. Därutöver finns en tunnelbanedepå i anslutning till Norsborgs tunnelbanestation. Tunneln är främst belägen under naturmark. Fastigheten ovan tunneln,

2015-09-28

Dnr sbf/2015:305

Eriksberg 2:1, är en stor fastighet som omfattar Eriksbergsåsen, Eriksbergs verksamhetsområde samt ett naturområde väster om Eriksbergsåsen och verksamhetsområdet.

Att omvandla den befintliga arbetstunneln till en permanent tunnel förbättrar utrymningsmöjligheterna från depån och underlättar underhållet i depåtunnlarna. Eftersom det redan finns en tunnel på platsen innebär förslaget att göra tunneln permanent ett effektivt resursutnyttjande.

I planarbetet behöver flera frågor utredas såsom konsekvenserna för trafiksituationen i området, påverkan på den omgivande naturmiljön samt utformningen av tunnelmynningen. Utfarten från tunneln till Sankt Botvids väg ligger nära en utfart från det planerade bostadsområdet Prästviken. Eventuella konflikter i trafiken bör utredas under planarbetet.

Mot denna bakgrund bedömer förvaltningen att ett planarbete kan påbörjas för att pröva om arbetstunneln kan göras permanent.

Ekonomi

Planarbetet finansieras genom att kommunen och den sökande ingår i ett plankostnadsavtal. Avtalet reglerar fördelningen av kostnaderna i planprojektet.

De sex hållbarhetsutmaningarna

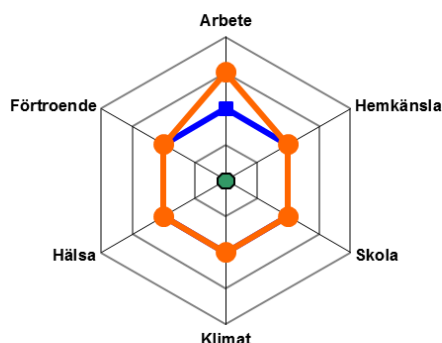
År 2004 skrev Botkyrka kommun under en europeisk deklARATION om hållbar utveckling, Ålborg+10-deklARATIONEN. För att uppnå hållbar utveckling har Botkyrka kommun tagit fram sex hållbarhetsutmaningar som ska vara vägledande i arbetet med planläggning av nya områden.

De sex hållbarhetsutmaningarna är:

1. Botkyrkaborna har arbete
2. Botkyrkaborna känner sig hemma.
3. Botkyrka har de bästa skolorna.
4. Botkyrkaborna är friska och mår bra.
5. Botkyrka bidrar inte med klimatförändringarna.
6. Botkyrkaborna har förtroende för varandra och demokratin.

2015-09-28

Dnr sbf/2015:305



Kommentar:

En permanent tunnel från Norsborgsdepån till Sankt Botvids väg är positiv för arbetsmiljön i depån då utrymningsmöjligheterna förbättras och underhållet i depåtunnlarna underlättas.

Uppskattad tidplan

Samhällsbyggnadsförvaltningen bedömer att planarbetet kan påbörjas under det fjärde kvartalet 2015 och att detaljplanen bör kunna antas under det andra kvartalet 2016. Inriktning och omfattning kan komma att ändras under planarbetet beroende på inkomna synpunkter och omständigheter som framkommer under planarbetet.

SAMHÄLLSBYGGNADSFÖRVALTNINGEN

Magnus Andersson
samhällsbyggnadschef

Christoffer Jusélius
planarkitekt

Bilagor

1. Begäran om planbesked
2. Ställningstagande, planbesked för Eriksberg 2:1

Expedieras till
Planadministratör
Den sökande



BOTKYRKA KOMMUN

Samhällsbyggnadsförvaltningen
Stadsbyggnadsenheten

BEGÄRAN OM PLANBESKED

Inkom datum

Skickas/lämnas till
Botkyrka kommun, Plangruppen
Munkhättevägen 45
147 85 Tumba
Telefon: 08-530 610 00
plan@botkyrka.se

BOTKYRKA KOMMUN
SAMHÄLLSBYGGNADSFÖRVALTNINGEN

2015 -09- 03

Dnr: SBF 2015: 305

Fastighetsbeteckning Eriksberg 2:1		
Fastighetsägare Botkyrka kommun		
Sökande, namn AB Storstockholms Lokaltrafik (SL)		Person-/Organisationsnummer 556013-0683
Adress Kärsbyvägen 3	Postnummer 145 71	Ort Norsborg
Telefon, bostad	Telefon, arbete 08-6863800	Telefon mobil 070-7864047
E-post norsborgsdepan@sl.se		

Kortfattad beskrivning av vad ansökan avser

Ange SL önskar kunna permanenta den arbetstunnel från S:t Botvidsväg som projektet anlagt och nyttjat under anläggningsskedet av tunnelbanedepån. Se vidare bilagd handling.

Ritningar ska bifogas som redovisar

- Planområdets avgränsning
- Tänkt bebyggelse
- In- och utfarter till området
-

Kostnad för planbesked tas ut enligt gällande plantaxa. För mer information se kommunens webbplats.

Vi publicerar kallelser och protokoll på kommunens webbplats. När du lämnar in din begäran om planbesked godkänner du att ditt namn och begäran om planbesked publiceras på webbplatsen.

Namnteckning

Datum 2015-09-01	Namnteckning 	Namnförtydligande Stefan Lindqvist
---------------------	------------------	---------------------------------------

Skickas till

Samhällsbyggnadsförvaltningen, Plangruppen

Postadress

147 85 Tumba

Besöksadress

Munkhättevägen 45
Tumba

Telefon, växel
08-530 610 00

Telefax
08-530 614 90

Organisationsnummer
212000-2882
Bankgironummer
624-1061

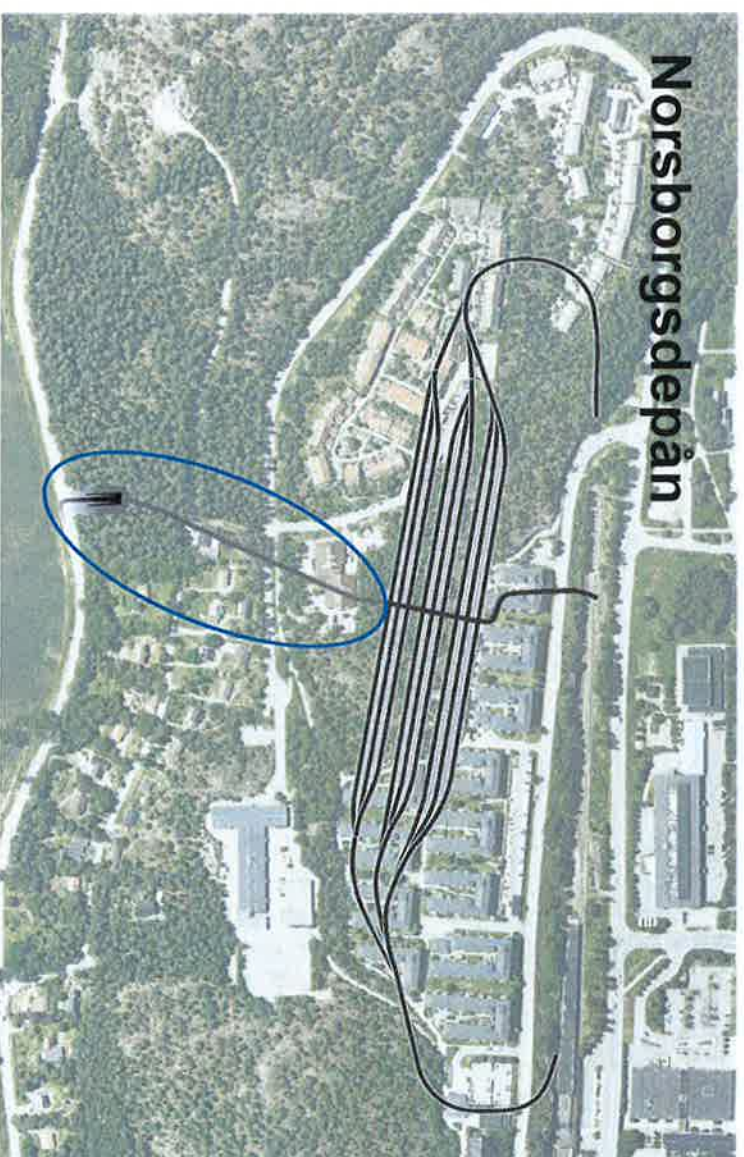
Internet
www.botkyrka.se

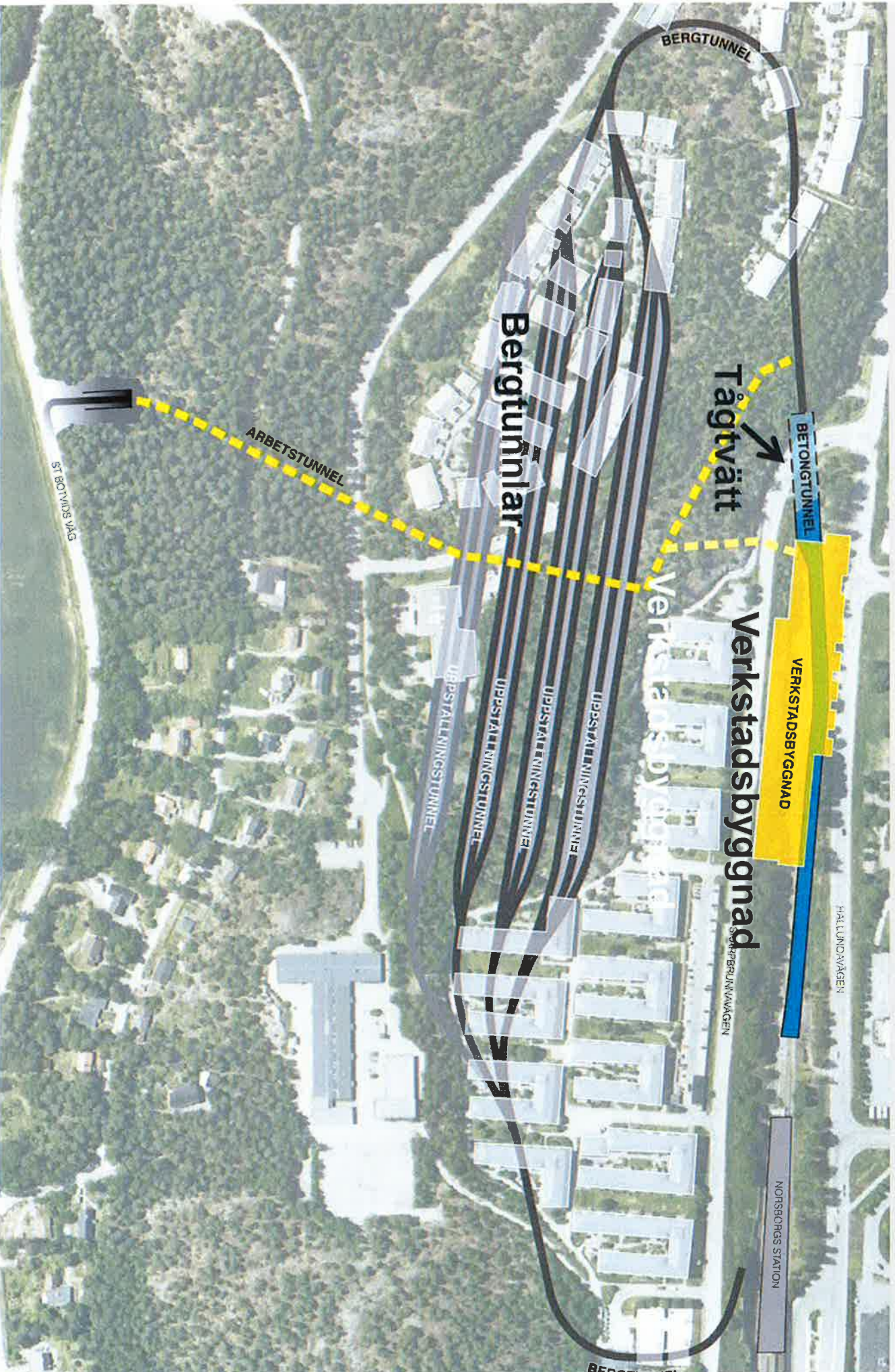
Norsborgsdepån Permanentrning av arbetstunneln

En del av Röda Linjens Uppgradering
Augusti 2015

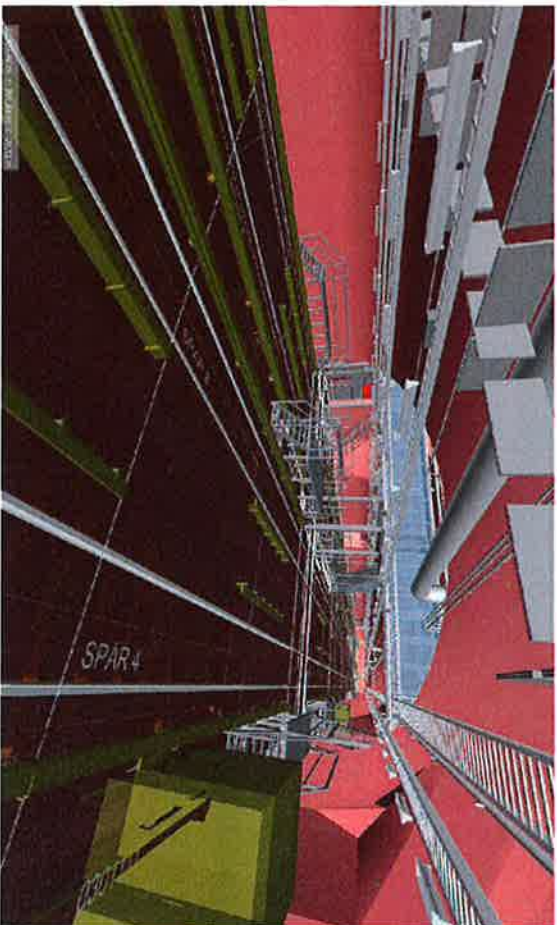
SLL önskar permanenta arbetstunneln

- Enligt gällande detaljplan, exploateringsavtal och miljötillstånd ska arbetstunnel stängas igen när utbyggnaden är klar.

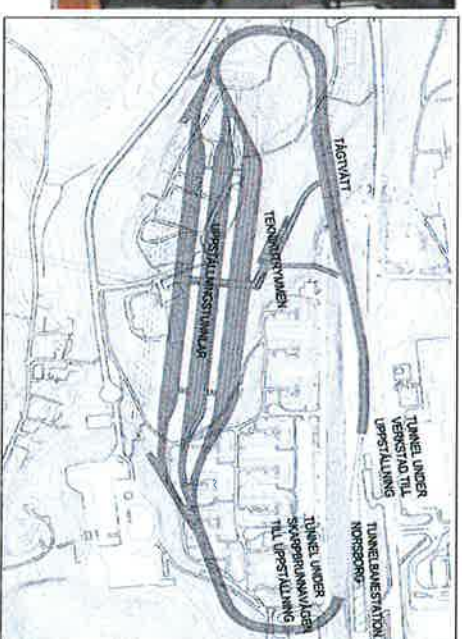




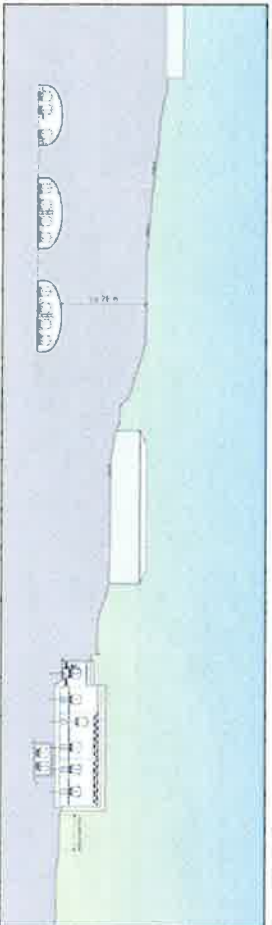
Under mark



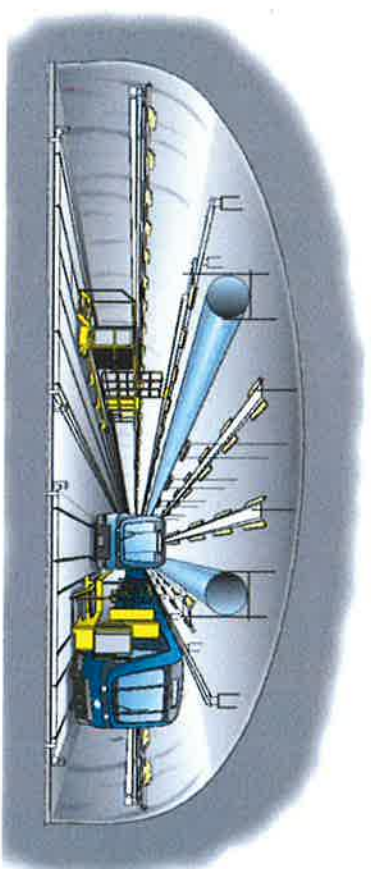
Tvätthall



Uppställningsspår m.m. under mark



Uppställningsspår ca 20 – 30 meter under mark och bebyggelse



Uppställningstunnel, en arbetsplats där daglig tillsyn och städning sker.

Varför behöver arbetstunneln vara kvar

Det har visat sig att det finns betydande fördelar med att arbetstunneln permanentas;

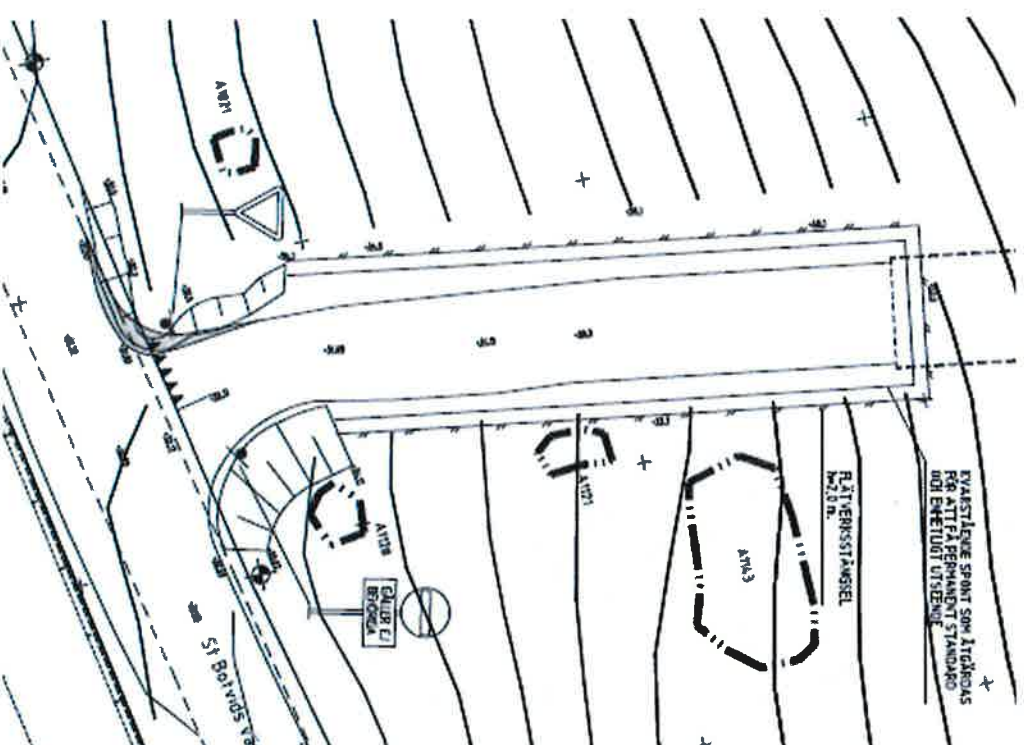
- Förbättring av utrymningsmöjlighet och bättre angreppsväg för räddningstjänsten till depåtunnelarna.
- Planerat underhåll i depåtunnelarna underlättas.
- Planerat underhåll längs röda linjen, som sker från Norsborg, blir möjligt att utföra avsevärt enklare/effektivare.
- Felåtgärdande i depåtunnelar kan åtgärdas betydligt enklare.
- Renovering och ombyggnader i depåtunnelarna underlättas.

Vad krävs

- Ändring av gällande detaljplan. Standardförfarande.
- Ändring av villkor i gällande miljötillstånd. Anmälningssärende?
- Markförvärv - 3d-fastighet eller servitut - kommunen ensam markägare.
- Avtal mellan parterna om detta.

Utförning tunnelpåslag

- Samma läge, ingen utökning krävs.
- Stängsel, spont, port och miljö runt om bearbetas så att den blir av "permanent standard" och smälter in i miljön.



Trafik

- Antal fordonsrörelser, till och från, bedöms till någon/några i månaden. Det rör sig om räddningsfordon och "normala" lastbilstransporter med t.ex. reservdelar, underhållsmaterial mm.
- Vid en ev. incident kan brandförsvaret enklare komma till.
- Någon utbyggnad av depån med den enligt detaljplanen möjliga fjärde uppställningstunnen är ej aktuell. Behov finns inte av denna inom överskådlig tid. Om det mot all förmodan skulle bli aktuellt krävs nytt miljötilstånd/prövning.



Konsekvenser för planen för Prästviken

- Framtaget planförslag för Prästviken har tre anslutningar till S:t Botvidsväg.
Utfarten från "arbetstunneln" ligger ungefär vid den västligaste utfarten – med rött pil markerat.
I och med den ringa trafik från depån kan det inte ses som något problem.
- Den visuella påverkan blir marginell. Själva tunnel-påslaget kommer inte att synas från bostäderna.



Konsekvenser för nya tomter i Hammerstavägens förlängning

- Planer finns på att skapa ytterligare tomter längs Hammerstavägens, bl.a. där den korsar arbetstunneln.
- Bergtäckningen här varierar mellan 10 till 20 meter från tunneltaket.
- En tumregel är att om bergtäckningen är lika eller större än tunnelbredden (arbetstunneln är ca 9 m) så är det inga problem.
- Således kan ev. "avjämningsprängning" för aktuella bostäder inte vara några problem. Liten risk finns att berg kan lossa i arbetstunneln. Detta beaktas vid genomförandet.



Effekter

- Förbättrad angreppsväg för Räddningstjänsten
- Ökad driftsäkerhet
- Minskade risk för störningar i hela kollektivtrafiksystemet
- Rationellare daglig drift
- Kostnadsneutralt
- Liten miljöpåverkan men tunnelpåslaget kvar

Hur går vi vidare/tider

- Ansökan om planbesked kommer att inlämnas.
- Gemensam arbetsgrupp bör snarast utses när planbesked erhållits.
- SLL träffar gärna politiskt ansvariga för att;
 - dels få redogöra för behovet av en permanentning av arbetstunneln,
 - dels få informera om hur arbetet med depåprojektet går.
- Tidsmässigt är målet att vara klara med alla tillstånd under våren 2016 och att permanentningsarbetena ska kunna ske i samband med avetableringen våren/sommaren 2016.



Röda linjen är tunnelbanan som går från Ropsten och Mörby Centrum i norr till Norsborg och Fruängen i söder. Stockholm växer och fler behöver resa med oss. Nu satsar vi på nya fordon, nytt signalsystem och ny depå. Välkommen till en bekvämare resa på en modernare linje med fler avgångar.

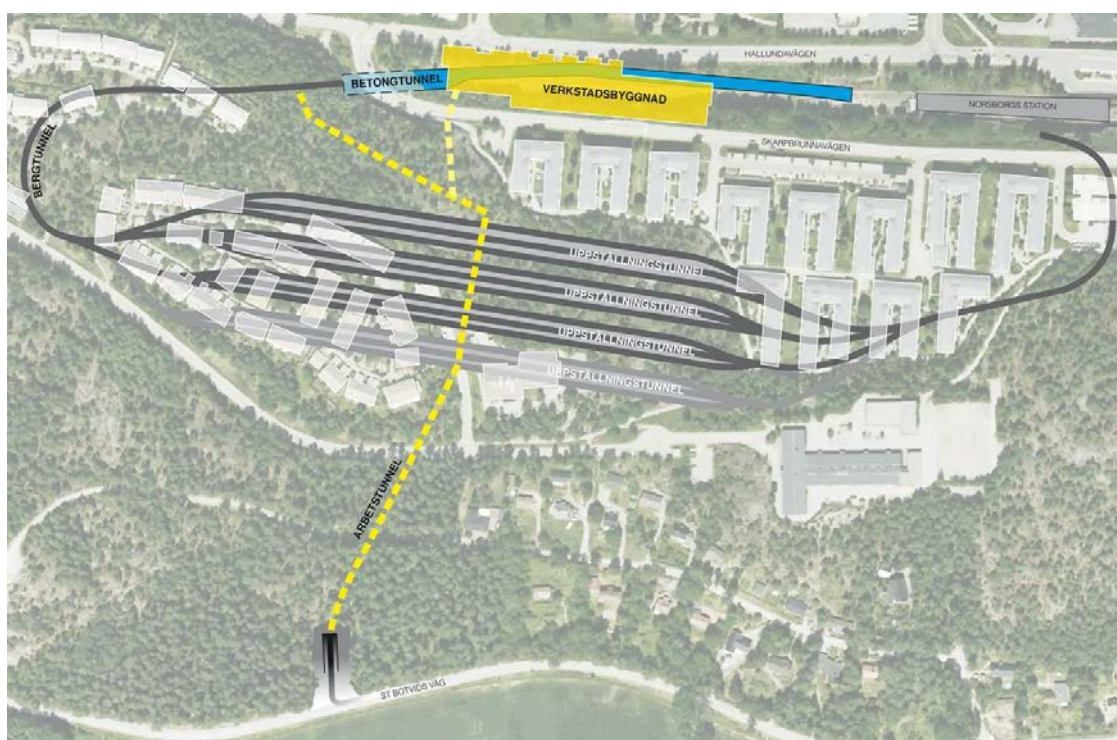


2015-09-28

Referens
Christoffer Jusélius

Sökande
AB Storstockholms Lokaltrafik (SL)
Kärsbyvägen 3
145 71 Norsborg

Ställningstagande
Planbesked för Eriksberg 2:1 – Tunnel till Norsborgsdepån
Lexnummer: 2015-305



2015-09-28

Inledning

Syftet med begäran av planbesked

Syftet med begäran om planbesked är att kommunen ska redovisa sin avsikt gällande planläggning för permanent användning av en arbetstunnel mellan Norsborgsdepån och Sankt Botvids väg.

Översiktlig beskrivning av området

Det aktuella området ligger under Eriksbergsåsen som är ett område med naturmark och bebyggelse i form av både flerbostadshus och småhus. Därutöver finns en tunnelbanedepå i anslutning till Norsborgs tunnelbanestation. Tunneln är främst belägen under naturmark. Fastigheten ovan tunneln, Eriksberg 2:1, är en stor fastighet som omfattar Eriksbergsåsen, Eriksbergs verksamhetsområde samt ett naturområde väster om Eriksbergsåsen och verksamhetsområdet.

Areal

Fastigheten Eriksberg 2:1 omfattar 1548553 m². Tunnelsträckningen dock är inte längre än ca 200 m, vilket motsvarar ett område om ca 1800 m².

Markägoförhållanden

Botkyrka kommun äger den fastighet som främst påverkas av den aktuella tunneln, Eriksberg 2:1.

Utrymmeskrav

2015-09-28

Motivering

Samhällsbyggnadsförvaltningen ställer sig positiv till den sökandes begäran.

Att omvandla den befintliga arbetstunneln till en permanent tunnel förbättrar utrymningsmöjligheterna från depån samt underlättar underhållet i depåttunnlarna. Då en tunnel redan finns på platsen innebär en permanentning av tunneln ett effektivt resursutnyttjande.

I planarbetet behöver flera frågor utredas såsom konsekvenserna för trafiksituationen i området, påverkan på den omgivande naturmiljön samt utformningen av tunnelmynningen. Utfarten från tunneln till Sankt Botvids väg ligger nära en utfart från det planerade bostadsområdet Prästviken. Eventuella konflikter i trafiken bör utredas under planarbetet.

Mot denna bakgrund bedömer förvaltningen att ett planarbete kan påbörjas för att pröva om arbetstunneln kan göras permanent.

Uppskattad tidplan

Samhällsbyggnadsförvaltningen bedömer att planarbetet kan påbörjas under det fjärde kvartalet 2015 och att detaljplanen bör kunna antas under det andra kvartalet 2016. Inriktning och omfattning kan komma att ändras under planarbetet beroende på inkomna synpunkter och omständigheter som framkommer under planarbetet.

2015-09-28

Begäran om planbesked enligt 5 kap 3§ PBL

	Ja	Nej	Kommentar
Är begäran skriftlig med en beskrivning av det huvudsakliga ändamålet, med den avsedda åtgärden och en karta som visar det område som berörs?	X		
Avser planbeskedet ett byggnadsverk? Innehåller begäran en beskrivning av byggnadsverkets karaktär och ungefärliga omfattning. (ex. högsta våningsantal, antal lägenheter, friliggande hus, sammanbyggda etc.)	X		Ansökan om planbesked avser en bergtunnel.

Om begäran uppfyller kraven ovan ska kommunen ge sitt planbesked inom fyra månader om kommunen och den som har gjort begäran inte kommit överens om något annat.

Gällande planer, program och strandskydd

	Del vis	Ja	Nej	Kommentar
Är förslaget förenligt med översiktsplanen?	X			Tunnelmynningen har viss negativ påverkan på Bornsjökilen, vilken ska bevaras och förstärkas enligt översiktsplanen.
Ingår platsen i ett program eller fördjupad översiktsplan?			X	
Är marken detaljplane-lagd?	X			En del av marken ovanför tunnelbanesträckningen är detaljplanerad som parkmark samt allmän väg.
Finns det någon fastighetsplan för området?			X	
Ligger området inom strandskyddat område som återinträder vid ny detaljplan?			X	

2015-09-28

Hälsa och säkerhet

	Del vis	Ja	Nej	Kommentar
Ligger området inom vattenskyddsområde?			X	
Är marken förorenad?			X	Inga kända föroreningar förekommer i det preliminära planområdet.
Finns radon i området?		X		Området är ett normal- och högriskområde för radon.
Råder det risk för översvämning?			X	
Hur är de geotekniska förhållandena?				Inom det aktuella området förekommer främst morän enligt kommunens översiktliga kartering av jordarter. Tunneln är dock insprängd i berget.
Råder det ras- skred och erosionsrisk?		X		Om inte de höga slänterna stabiliseras finns risk för erosion.
Innebär etableringen några utsläpp?			X	Endast i samband med ett fåtal transporter som är nödvändiga för underhållsarbetet i depån.
Innebär etableringen någon brandrisk?			X	
Planeras etableringen i ett redan stort område av buller, vibration eller störande ljus?		X		Vägbuller förekommer i området då det ligger nära Sankt Botvids väg samt E4/E20.
Bidrar etableringen till buller, vibration eller störande ljus?		X		Transporter via tunneln innebär visst buller och vibrationer, dock handlar det endast om ett fåtal transporter i månaden.
Ligger etableringen i närheten av led för farligt gods?		X		Sankt Botvids väg utgör en sekundär transportled för farligt gods.
Innebär etableringen en ökning av farligt gods?			X	
Finns det risk för explosionsrisk?			X	
Bidrar etableringen till en farlig trafikmiljö?			X	Trafiken till tunneln utgörs endast av ett fåtal transporter i månaden. Eventuella konflikter vid in- och utfart från det planerade bostadsområdet Prästviken bör utredas vidare under planskedet. In- och utfart bör breddas för att undvika siktproblem.

2015-09-28

Natur- och kulturvärden

	Del vis	Ja	Nej	Kommentar
Är området ett område med höga naturvärden? (ex. Natura 2000 och Naturreservat)			X	
Ligger området inom riks eller kommunala intressen för kulturmiljön?		X		Området ligger inom kommunens tolkning av riksintresse för kulturmiljövård. Tunnelmynningen är belägen i skogsbrynet invid en väg, i utkanten av området med värdefull kulturmiljö. Tunneln bedöms därför ha en marginell påverkan på riksintresset för kulturmiljö.
Ligger området inom riks eller kommunala intressen för det rörliga friluftslivet?			X	
Inkräktar etableringen på ett område med biologisk mångfald, sällsynta arter eller nyckelbiotoper?	X			Tunnelmynningen ligger vid naturvärdesområdet Aspberget, vilket domineras av äldre tallskog med inslag av lövskog. Gran återfinns i de lägre belägna delarna av området. Naturvärdena är knutna till de magra markerna.
Innebär etableringen att gröna stråk, samband och gröna kilar påverkas eller reduceras?		X		Tunnelmynningen är belägen i grönområdet närmast Sankt Botvids väg vilket innebär viss negativ påverkan på Bornsjökilen.
Försörjs området med platser för lek och rekreation, dvs. lekplatser, bollplaner, motions-slingor etc.?		X		
Ligger platsen i närhet till naturmark för vandringsleder, skidsport, strövområden etc. som inte avses som anlagd park?		X		
Finns det några kända fornlämningar inom om-			X	

2015-09-28

rådet?				
--------	--	--	--	--

Utformning

	Vet ej	Ja	Nej	Kommentar
Påverkar etableringen stads- och landskapsbil- den?		X		Hänsyn bör tas till hur tunnelmynningen påverkar upplevel- sen av den omgivande naturmarken. Den befintliga tunnel- mynningen bör utformas så diskret som möjligt. Slänter måste stabiliseras för att motverka erosion. Därutöver bör slänter smälta in väl i den omgivande naturmarken och plan- teras därefter.
Är utformningen estetiskt tilltalande?	X			
Finns det tillräckligt med yta för en eventuell ex- pansion?	X			
Finns det möjligheter för personer med nedsatt rörelse- eller oriente- ringsförmåga att använda området?	X			
Finns det ytor för parke- ring, in- och utlastning till och från området?		X		

Service

	Del vis	Ja	Nej	Kommentar
Finns det någon kom- mersiell service i närhet- en?		X		
Innebär etableringen utökad kommersiell service?			X	
Finns det kommunal ser- vice i närheten (skolor, daghem etc.)?		X		
Kommer etableringen att			X	

2015-09-28

leda till behov av utökad kommunal service?				
---	--	--	--	--

Kommunikation

	Ja	Nej	Kommentar
Finns det utbyggd infrastruktur till platsen?	X		En breddning av Sankt Botvids väg kan bli aktuell för att genomföra projektet.
Finns det kollektivtrafik?	X		Närmaste busshållsplats är Asptunavägen vilken nås med buss 708.
Finns det gång och cykelvägar till och från området?	X		Utrymme för GC-väg även på norra sidan kan bli aktuellt i framtiden vilket ska beaktas i planarbetet.

Teknisk försörjning

	Vet ej	Ja	Nej	Kommentar
Finns det kommunalt VA?	X			
Om inte ingår området i verksamhetsområde för VA?				
Tas dagvattnet hand om lokalt idag (LOD)?	X			Eftersom hela området lutar mot Sankt Botvids väg är det viktigt att utreda dagvattenhanteringen under planarbetet.
Löses hanteringen av avfall på ett bra sätt?	X			
Finns det möjlighet att ansluta området/ fastigheten till fjärrvärmenätet?	X			

2015-09-28

Ekonomiska och sociala aspekter

	Del vis	Ja	Nej	Kommentar
Skapas från social synpunkt en god miljö som är tillgänglig och användbar för alla samhällsgrupper?				
Innebär etableringen en långsiktigt god hushållning med mark, vatten, energi och råvaror samt goda miljöförhållanden i övrigt?	X			Den nya tunneln innebär ett effektivt resursutnyttjande då den omvandlas från att vara en arbetstunnel som annars skulle stängas efter byggtiden. Tunnelmyningen är dock belägen i ett befintligt naturområde som utgör en del av en grön kil.

Kommunala kostnader

	Del vis	Ja	Nej	Kommentar
Förskola, skola mm (se ovan under service)			X	
Gata			X	
Vatten och avlopp			X	
Övriga kostnader			X	

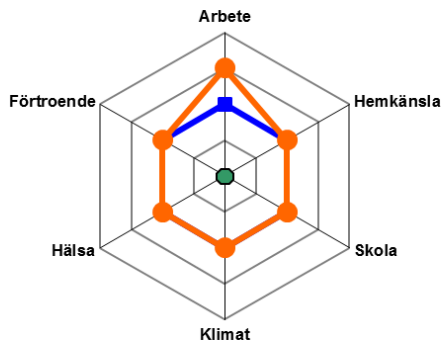
De sex hållbarhetsutmaningarna

År 2004 skrev Botkyrka kommun under en europeisk deklARATION om hållbar utveckling, Ålborg+10-deklARATIONEN. För att öppna hållbarutveckling har Botkyrka kommun tagit fram sex hållbarhetsutmaningar som ska vara vägledande i arbetet med planläggning av nya områden.

De sex hållbarhetsutmaningarna är:

1. Botkyrkaborna har arbete
2. Botkyrkaborna känner sig hemma.
3. Botkyrka har de bästa skolorna.
4. Botkyrkaborna är friska och mår bra.
5. Botkyrka bidrar inte med klimatförändringarna.
6. Botkyrkaborna har förtroende för varandra och demokratin.

2015-09-28



Kommentar:

En permanent tunnel från Norsborgsdepån till Sankt Botvids väg är positiv för arbetsmiljön i depån då utrymningsmöjligheterna förbättras och underhållet i depåtunnlarna underlättas.

Medverkande tjänstemän:

Christoffer Jusélius	Planarkitekt
Charlotte Rickardsson	Planchef
Ewa Lönnkvist	Utredare, allmän plats

Bilagor:

Bilaga 1: Den inkomna skrivelsen/ansökningshandlingen

SAMHÄLLSBYGGNADSFÖRVALTNINGEN

Charlotte Rickardsson
Planchef

Christoffer Jusélius
Planarkitekt