



Integrerad Barnkonsekvensanalys

Rikstens Friluftstad Detaljplan 6,
Botkyrka kommun
2023-04-14

INTEGRERAD BARNKONSEKVENSPANALYS

RIKSTENS FRILUFTSSTAD DETALJPLAN 6, BOTKYRKA

2023-04-14

Rapporten är framtagen av Ramboll Sweden AB på uppdrag av Botkyrka kommun

Beställare: BOTKYRKA KOMMUN

Kontaktperson: Magnus Hansson

Ramboll Sweden AB

Uppdragsledare: Namo Marouf, stadsplanerare

Bitr. uppdragsledare: Anthon Georgsson, trafikplanerare

Granskare: Emma Henning, stadsplanerare

Foton i rapporten är tagna av Ramboll om inget annat anges.



SAMMANFATTNING

SYFTE OCH METOD

På Rikstens gamla flygfält planeras det för ny bebyggelse i form av ett flertal detaljplaner. Denna integrerade barnkonsekvensanalys tillhör detaljplan 6 där det planeras för bostäder, centrumbebyggelse, skol- och förskoleverksamheter, idrottsplats och parker. Syftet med denna integrerade barnkonsekvensanalys är att identifiera vilka effekter och konsekvenser planförslaget kan få för barn och unga idag och i framtiden. Följande moment har ingått i barnkonsekvensanalysen:

- Tidig dialog och inventering
- Deltagande vid arbetsmöten för framtagande av planförslag
- Konsekvensanalys av planförslaget
- Återkoppling i samband med utförda dialoger

NULÄGESBESKRIVNING

Planområdet karaktäriseras av två korsdande sprickdalar som givit utrymme för flygfältets två banor samt de mellanliggande och omgivande skogsbevuxna höjderna. Fältet och skogsområdena nyttjas bland annat av barn och unga för naturupplevelser, promenader och lek.

DIALOGER

Den 17 mars 2022 genomfördes en dialogpromenad med en förskoleverksamhet för att studera hur planområdet med omnejd används samt vilka stråk som är viktiga. Dialogpromenaden kompletterade tidigare genomförda dialoger med äldre barn. Resultatet från samtliga av dessa ligger till grund för bedömningen av planförslaget samt medskick till kommande process.

PLANFÖRSLAGET

Planförslaget innefattar cirka 1 200 bostäder i en variation av bostadstyper. Vidare planeras det för ett vårdboende, en skolverksamhet, två förskoleverksamheter, en stadsdelspark och ett torg. Flera av dessa platser kommer att vara viktiga målpunkter med tillhörande gång- och cykelstråk som binder samman planområdet likväl som med övriga Riksten.

KONSEKVENSANALYS

Konsekvensanalysen utgår från temaområdena "Miljö och hälsa", "Boende och vardagsliv", "Trygghet och tillgänglighet" samt "Dialog och inflytande".

Planförslaget har goda förutsättningar för fri lek och fysiska aktiviteter med goda

ljusförhållanden på gårdar samt generösa friytor på skol- och förskolegårdar. Vid kommande utformning bör det säkerställas skugga på platser där i synnerhet yngre barn vistas längre tid som vid sandlek och annan passiv lek. Bostadsgårdarnas utformning bör prioritera yngre barns behov i första hand.

Planområdet har god tillgång till parker och grönområden vilket tillför kvaliteter och möjlighet till rörelse och naturupplevelser. Det befintliga skogsområdet i nordväst, som är en populär målpunkt bland yngre barn, bibehålls vilket är positivt. Stadsdelsparken har goda förutsättningar att bli en park med olika funktioner för barn och unga i olika åldrar som kan användas både under och efter skoltid. Torget bidrar till ytterligare en mötesplats i området där olika målgrupper kan mötas. Den kommer att få en central funktion och kan med fördel anpassas för äldre barn.

Trafiksäkerhet och trygghet är viktiga aspekter att arbeta vidare med i kommande process. Hastighetssäkrade passager där gång- och cykelstråk möter huvudgatan är att rekommendera samt möjlighet till formella och informella sittplatser utmed de längre gång- och cykelstråken mellan skol- och förskoleverksamheter och målpunkter som stadsdelsparken och torget.

ÅTGÄRDSFÖRSLAG OCH REKOMMENDATIONER

MILJÖ OCH HÄLSA

- Ljusförhållanden på bostadsgårdar, skolgård och förskolegårdar är god. När det gäller ljusförhållanden på skolgården och förskolegårdarna behövs åtgärder för att skapa skuggiga områden där barn kan leka.
- Stadsdelsparken och torget har bra ljusförhållanden men även på dessa platser behövs åtgärder för skugga där barn kan vistas och leka.
- Markparkeringen i området tar upp stora ytor som istället kan utgöra möjliga grönytor som på ett bättre sätt samspelar med visionen om en friluftstad och för olika ekosystemtjänster.
- Området har god tillgång till natur och grönområden, detta bör fortsatt säkerställas i kommande detaljplaner runt om detaljplan 6.
- Stadsdelsparken tillför stora kvalitéer för barn och ungas möjlighet till vardagsmotion, rörelse, lek och möten.

BOENDE & VARDAGSLIV

- Inventera och bedöm alla bostadsgårdar utifrån olika teknikområden. Ex. dagvatten, landskap, trafik och barnperspektiv bör ingå.
- På mindre bostadsgårdar och främst flerbostadshusens gårdar så rekommenderas att prioritera lek (både lugn och aktiv) för yngre barn som saknar möjlighet att röra sig bortom den egna gården på egen hand.
- Torgets centrala placering skapar förutsättning för en mötesplats där olika målgrupper och barn i olika åldrar kan interagera.
- Bibehåll möjligheten för vinterlek i anslutning till skogsområdet.
- Tillgängligheten till skogsområdet ska vara enkel både för befintliga barn i området och för barn i nya detaljplaneområdet oavsett individuella förutsättningar.
- Skapa förutsättningar för att förskolegårdar och skolgårdar kan samnyttjas över dygnets timmar.
- Medge en byggrätt för exempelvis en kiosk i lekplatsen i norr.
- Aktivera och gestalta "korsningen" i norr (gata och grönstråk) för att undvika barriäreffekter.

TRYGGHET, SÄKERHET & TILLGÄNGLIGHET

- Placera parkering för de boende i parkeringshus eller i underbyggda garage för att minska risk för olyckor.
- Skapa sittplatser utmed huvudstråk och alternativa stråk varje 100 meter (tänk på skugga).
- Särskild belysning krävs vid markparkeringar, ta fram en principskiss med fokus på trafiksäkerhet och trygghet.
- Se över antalet utfarter från gårdar för att minska att bilar korsar gång- och cykelbanor.
- Passager över Friluftsvägen rekommenderas hastighetssäkras med avsmalningar och/eller upphöjda övergångsställen.
- Separerade gång- och cykelstråk som idag saknar möbleringszon rekommenderas möjliggöra yta för sittplatser varje 100 meter enligt kommunens tekniska handbok.
- Grönytan mellan skol- och förskoleverksamhet rekommenderas ej programmeras för lek.
- Se över hämta och lämna ytorna och var de bör placeras.

1. INNEHÅLLSFÖRTECKNING

1. INLEDNING	6	4. DIALOGPROMENAD	12
1.1. BAKGRUND	6	3.6. DIALOGPROMENAD MED FÖRSKOLAN KOMETEN	12
1.2. BKA: VAD OCH VARFÖR?	6	5. PLANFÖRSLAGET	19
1.3. SYFTE OCH OMFATTNING	6	5.1. BEBYGGELSE	19
1.4. GEOGRAFISK AVGRÄNSNING	6	5.2. PARKER OCH LEK	19
1.5. METOD	7	5.3. TORGET	20
2. TIDIGARE UTREDNINGAR	8	5.4. GATOR	21
1.1. BARNDIALOG ETAPP 6 (2020)	8	6. KONSEKVENSPANALYS	22
2.1. UNGDOMSENKÄTEN (2020)	9	6.1. MILJÖ OCH HÄLSA	22
2.2. STADSDELSANALYS (2020)	9	6.2. BOENDE & VARDAGSLIV	23
2.3. TRAFIKVANDRING RIKSTEN (2018)	9	6.3. TRYGGHET, SÄKERHET & TILLGÄNGLIGHET	24
3. NULÄGESBESKRIVNING	10	6.4. DIALOG OCH INFLYTANDE	26
3.1. BEBYGGELSE OCH BEFINTLIGA KOPPLINGAR	10	7. ANALYS:ÅTGÄRDSFÖRSLAG OCH REKOMMENDATIONER	27
3.2. MÅLPUNKTER OCH REKREATION	10	8. KÄLLHÄNVISNING	29
3.3. SKOLOR OCH FÖRSKOLOR	10		
3.4. TRAFIK	11		
3.5. TOPOGRAFI	11		

2. INLEDNING

Botkyrka kommun har gett Ramboll i uppdrag att utföra en integrerad barnkonsekvensanalys enligt Stockholm Stads modell (IBKA) för detaljplaneförslaget för Rikstens friluftstad detaljplan 6, i Botkyrka kommun

1.1. BAKGRUND

På Rikstens gamla flygfält planeras för ny bebyggelse i 9 nya detaljplaner. Denna IBKA tillhör detaljplan 6 där det planeras för bostäder och tät centrumbebyggelse. I detaljplanen ingår restauranger och caféer och affärer. Planens syfte är att möjliggöra för cirka 1200 bostäder med varierande boendeformer, kommersiella lokaler, förskola, skola, friluftsanläggningar samt parker.

1.2. BKA: VAD OCH VARFÖR?

1 januari 2020 antogs FN:s barnkonvention som svensk lag. Lagen (2018:1197) innebär att barnens rättigheter ska beaktas vid avvägningar och bedömningar som görs i beslutsprocesser i mål och ärenden som rör barn. Barnkonventionen ger en definition av

det enskilda barnets rättigheter i samhället och syftar bland annat till att ge barn och unga mellan 0-18 år, oavsett bakgrund, rätt att behandlas med respekt och att få komma till tals.

En barnkonsekvensanalys är ett sätt att tillämpa barnkonventionen i projekt som påverkar barn och ökar möjligheten att fatta beslut som verkligen gagnar barn och unga. Delar av barnkonventionen är tillämplbara i denna IBKA och kan sammanfattas i fyra punkter.



Figur 1 Rikstens friluftsområde samt detaljplaneindelning. Källa: Botkyrka kommun.

1. Alla barn har samma rättigheter och lika värde
2. Barnets bästa ska alltid komma först
3. Alla barn har rätt att säga vad de tycker i frågor som berör de
4. Alla barn har rätt till lek, vila och fritid

1.3. SYFTE OCH OMFATTNING

Syftet med denna barnkonsekvensanalys är att identifiera och analysera vilka konsekvenser detaljplaneförslaget kan få för barn och unga.

1.4. GEOGRAFISK AVGRÄNSNING

Den geografiska avgränsningen omfattar i synnerhet etapp 6 med omkringliggande närmiljöer.



Figur 2 Steg för slutrapport.

1.5. METOD

Denna barnkonsekvensanalys är baserad på Stockholms Stads metod för integrerad barnkonsekvensanalys (IBKA). Figur 1 visar en översikt av rapportens upplägg.

Del 1 innefattar en **kartläggning**. Den tar sin utgångspunkt i en nulägesbeskrivning, plåförslaget, platsbesök/inventering och dialog.

Kartläggningens syfte är att få en djupare förståelse för platsens förutsättningar utifrån ett barnperspektiv.

Del 2 består av **analys av konsekvenser**. Analysen grundar sig i del 1. Den syftar till att identifiera vilka de tänkbara konsekvenserna kan bli idag och i framtiden för barn och unga i området.

Del 3 redovisar **åtgärdsförslag** utifrån de identifierade konsekvenserna. Åtgärdsförslagen sträcker sig inom men även utanför planområdet för att få en mer representativ bild av vad som bör förbättras.

IBKA

Följande moment återfinns i stadens IBKA:

1. Tidig dialog och inventering
2. Framtagande av förslag
3. Konsekvensanalys av slutförslaget
4. Återkoppling

BARNPERSPEKTIVET & BARNETS PERSPEKTIV

Barnperspektiv är när vuxna ser barnet, strävar efter att förstå det och vidtar åtgärder som de bedömer vara till barnets bästa. Barnperspektivet kan inrymma barnets perspektiv men behöver inte göra det.

Barnets perspektiv speglar en utsaga från ett barn. För att kunna uttala sig om barnets perspektiv krävs att barnet själv har fått säga sin mening.

3. TIDIGARE UTREDNINGAR

Detta avsnitt redovisar tidigare utredningar kopplat till Rikstens friluftsområde med fokus på barn och unga.

2.1. BARNDIALOG ETAPP 6 (2020)

Botkyrka kommuns dialogkommission genomförde, under våren år 2020, dialoger med barn och unga i samband med det tidiga planarbetet för etapp 6. Totalt deltog 11 barn i åldrarna 6-12 år som samtliga gick på Rikstens skola i anslutning till etappen. I samband med dialogen fick barnen med hjälp av karta och text redogöra för sina favoritplatser, hur man tar sig till dessa, vilka platser man upplever som otrygga samt vad man saknar i Riksten. Dessa sammanfattas under respektive kategori nedan:

FAVORITPLATSER

- Mulleparken
- ICA
- Biografen
- Skolgården
- Kantarellparken
- Ängen
- Bollplanen

VAD HÄNDER PÅ VÄGEN

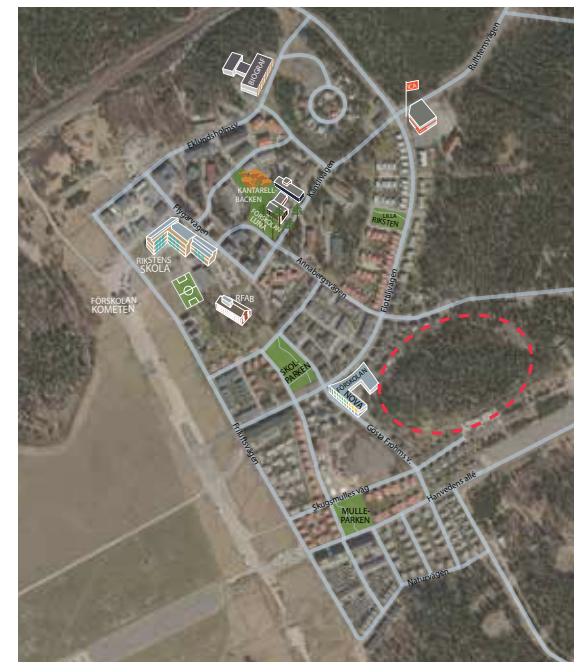
- Det går bra att gå själv generellt
- Bra övergångsställen
- Upplever otrygghet utmed vissa stråk kvällstid

OTRYGGA PLATSER

- Skogsområdet
- Bakom kanslihuset
- Ängen
- Övergivna huset
- Flottiljvägen

VAD SAKNAS I RIKSTEN

- Fritidsgård
- Flygplan på fältet att titta på
- Hängmatta
- Fler platser som har lekdon och klätterställningar
- Parkourbana
- Simhall
- Större skola/skolgård



Figur 3 Kartan som barnen fick utgå ifrån vid dialogarbetet. Källa: Botkyrka kommun.

3.1. UNGDOMSENKÄTEN (2020)

Varannat år sedan 2004 genomförs Ungdomsenkäten i Botkyrka vilket innebär att elever i årskurs 9 samt år 2 på gymnasiet får svara på ett antal frågor gällande upplevelser i sin vardag, risk- och skyddsfaktorer, övergripande mående och hälsa samt drogvanor och riskbeteenden. Enkäten sammanställs utifrån skillnader inom klass, skola, kommun samt mellan kommuner och länet över tid. Detta är sedan underlag för planering, utveckling och uppföljning brett inom Botkyrka kommuns organisation.

Resultatet av ungdomsenkäten visade att ungdomar i Tullinge generellt upplever en högre grad av trygghet jämfört med övriga Botkyrka och är mer benägna att gå ut på kvällen utan oro att utsättas för brott.

3.2. STADSDELSANALYS (2020)

År 2020 genomfördes en stadsdelsanalys för Tullinge med medskick från kommunens områdesutvecklare. Kopplat till stadsdelen Riksten så angavs att det saknas en fritidsgård för 13-16 åringar i Riksten, vilket även lyfts som önskemål från de boende och inte minst de unga själva. Andra verksamheter som det finns ett behov av är icke-kommersiella mötesplatser, arbetsplatser och ett bredare utbud av social och kommersiell service.

Brister i trafikplaneringen från det att Riksten började byggas samt ett stort bilberoende skapar ständigt trafikrelaterade utmaningar för boende och verksamma i Riksten. Fortkörningar, brist på parkeringsplatser och avsaknad av säkra cykelvägar är några av de problem som återkommande lyfts av Rikstensbor.

3.3. TRAFIKVANDRING RIKSTEN (2018)

Den 20 mars år 2018 genomfördes en trafikvandring av Botkyrka kommun (Samhällsbyggnadsförvaltningen, Kommunledningsförvaltningen samt RFAB) Totalt deltog 15 boende i området varav 12 personer under hela vandringen. Sammanfattningsvis bottenade trafikvandringen i följande övergripande rekommendationer och medskick:

- Fasning av trottoarkanter längs hela Friluftsvägen. Nuvarande struktur tvingar ut barnvagnar och cyklister i gatan.
- Boende upplever att både personbilar och bussar håller för hög fart längs med Flottiljvägen. Boende vill att kommunen undersöker möjliga lösningar för att tvinga ner hastigheten. Olika lösningar som diskuterades var bl.a. chikaner, timglas, fartgupp, digitala hastighetsvisare m.fl.
- Skyltöversyn i hela Riksten. Skyltningen upplevs ottydlig och otillräcklig.

4. NULÄGESBESKRIVNING

Detta avsnitt redovisar hur detaljplaneområdet och dess omgivning ser ut idag och vilka målpunkter och stråk som finns för barn och unga.

4.1. BEBYGGELSE OCH BEFINTLIGA KOPPLINGAR

Riksten blir en ny stadsdel där cirka 2 500 bostäder och cirka 1000 arbetsplatser planeras. Till detta tillkommer även Rikstens företagspark i områdets nordöstra del och ska bli ett område för små och medelstora företag. Riksten är beläget i Botkyrka kommun i Stockholm, söder om Tullinge i det område som tidigare var Tullinge flygplats.

Området omfattar 470 hektar, varav det forna inhägnade militärområdet utgör cirka 373 hektar, och gränsar till Västerhaningevägen, Grödingebanan och Lida friluftsområde.

Riksten ligger på urgammal kulturbygd med bosättningar från tidig stenålder för 8000 år sedan. På senare tid har flygflottiljen F 18 och dess verksamhet gett området sin prägel. De kulturhistoriska värdena skall tillvaratas på olika sätt och komplettera de värden som det moderna Riksten ger uttryck för.

Den befintliga bebyggelsen består av friliggande och gruppbyggda hus, i radhus och i låga flerbostadshus.

Det stora motionsområdet omedelbart väster om Riksten har tre entréer: Lida, Brantbrink och Harbro.

4.2. MÅLPUNKTER OCH REKREATION

Lida/Riksten är ett av Botkyrka kommuns viktigaste friluftsområden. Även i ett regionalt perspektiv har området ett bra läge ur natur- och rekreationshänsyn. Det ligger omslutet av Hanvedenkilen, en av de gröna kilar som ingår i Stockholms grönstruktur och ligger till stora delar inom vad Länsstyrelsen i Stockholms län har klassat som riksintresse för friluftslivet.

Lida friluftsgård är en av storstockholms mest utbyggda och besökta friluftsanläggningar med tillgång till bad, motion, konferens, kyrka och värdshus. Brantbrinks idrottsplats har bland annat tennis och ishall, golfbanan och gröna fält och Hanvedens strövområden söderut.



Figur 4 Rikstens skola samt Rikstenshallen. Foto: Google Maps.

Rikstenshallen, som ligger i anslutning till Rikstensskolan, renoverades och upprustades hösten 2012. Rikstenshallen används förutom till skolans verksamheter av olika föreningar och idrottsklubbar.

4.3. SKOLOR OCH FÖRSKOLOR

Det finns totalt tre förskolor, Nova, Luna och Kometen med plats för cirka 250 barn. En ytterligare förskola är planerad inom detaljplan 4 med totalt 6 avdelningar.

Rikstens skola finns öster om planområdet för detaljplan 6 på andra sidan Friluftsvägen och är en F-9 skola som har plats för cirka 700 elever.

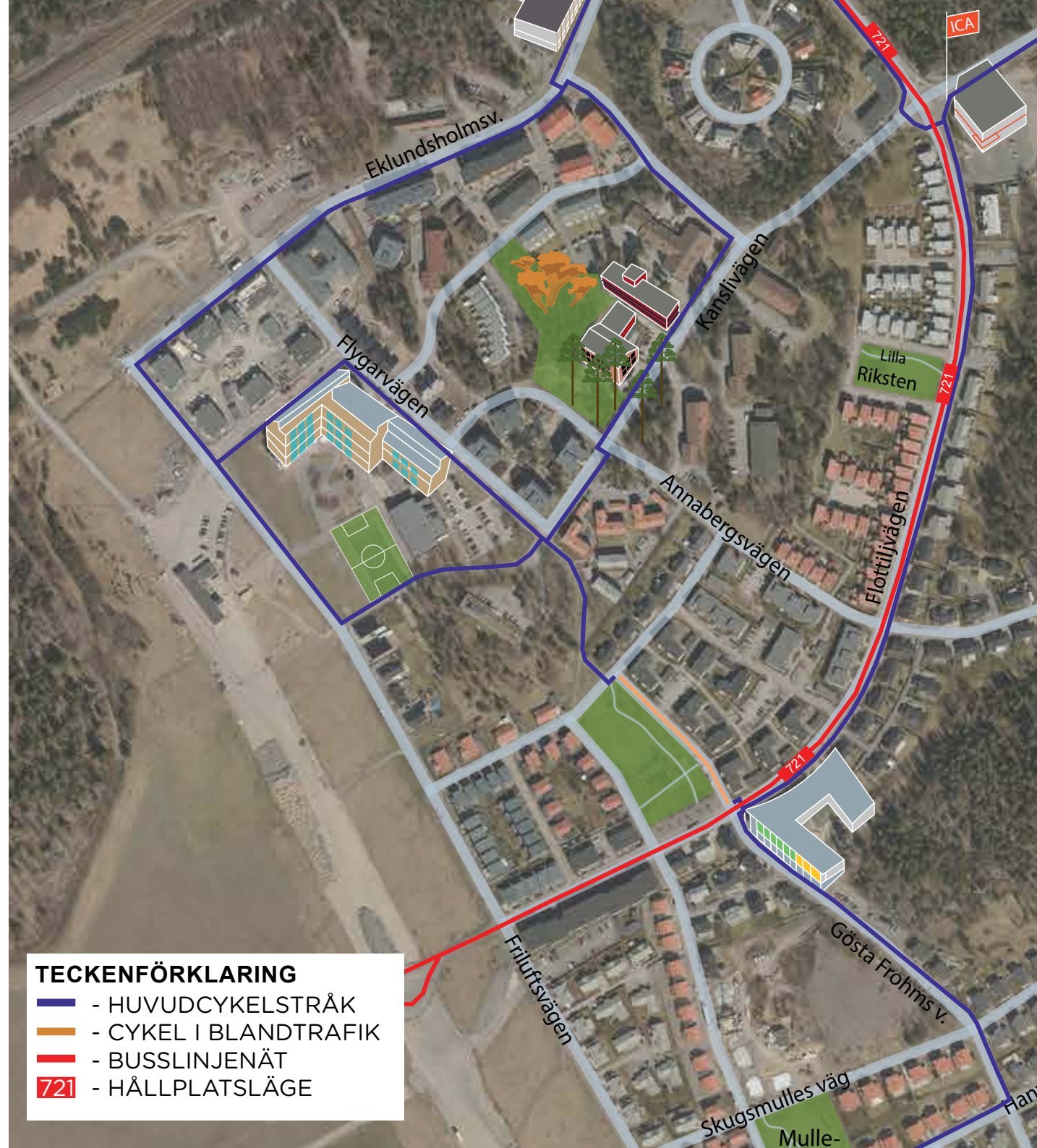
4.4. TRAFIK

Rikstens friluftsområde har ett flertal huvudcykelstråk utmed de större vägarna i området. Mot etapp 6 finns ett huvudcykelstråk utmed delar av Friluftsvägen. Samtliga cykelstråk inom Rikstens friluftsområde består av gemensamma gång- och cykelbanor.





Det finns ett cykelstråk till Tullinges pendeltågsstation och avståndet är cirka 3 km. Buss 721 går mellan Rikstens friluftstad och Tullinge station och har en turtäthet om 24 minuter och under rusning 15 minuter. Pendeltåget från Tullinge station tar cirka 20 minuter till Stockholm eller Södertälje. Trafikverket planerar att bygga "Infart Riksten" som är en ny väg från väg 226 till väg 571/ Pålmalmsvägen.

4.5. TOPOGRAFI

Planområdet karaktäriseras av de två korsande sprickdalar som givit utrymme för flygfältets två banor samt av de mellanliggande och omgivande skogsbevuxna höjderna. I sina centrala delar har planområdet en för Södertörn unikt öppen karaktär. Inom denna del har tidigare legat en mindre sjö, Mörtsjön, som fyllts igen i samband med att flygfältet anlades.



TECKENFÖRKLARING

-  - HUVUDCYKELSTRÅK
-  - CYKEL I BLANDTRAFIK
-  - BUSSLINJENÄT
-  - HÅLLPLATSLÄGE

5. DIALOGPROMENAD

I detta avsnitt redovisas resultatet från platsbesök och rundvandring med en förskolegrupp samt två pedagoger från förskolan Kometen. Verksamheten återfinns idag inom detaljplaneområdet för etapp 6. Metod, utförande och resultat redogörs för nedan.

4.6. DIALOGPROMENAD MED FÖRSKOLAN KOMETEN

Den 17 mars 2022 genomfördes en dialogpromenad med en förskolegrupp från verksamheten Kometen i Riksten, Botkyrka kommun. Sammanlagt deltog 5 barn samt 2 förskolepedagoger.

4.6.1. UTFÖRANDE OCH METOD

Förskoleverksamheten kontaktades via e-post och fick förbereda sig och barnen på Rambolls platsbesök och rundvandring i närmiljön. Detta för att pedagogerna skulle ha möjlighet att sätta ihop en grupp med barn som bor i närområdet. Dialogpromenaden påbörjades med en introduktion om syftet med vårt platsbesök och rundvandringen följt av genomgång av de platser som skulle besökas.

Följande platser besöktes under rundvandringen:

- Kantarellbacken
- Novaparken (skolparken)
- Ängen
- Skogsstigen mellan Ängen och Gläntan
- Gläntan (skogen)
- Sandgroparna
- Spindelparken

I samband med dialogpromenaden noterades hur barnen rör sig på gatorna och stråken mellan målpunkterna samt hur de nyttjade respektive målpunkt. Vid varje målpunkt fick barnen även förklara vad som gjorde just den platsen bra samt reflektera kring hur man tog sig till och från densamma. Pedagogerna kunde ge ett kompletterande perspektiv.

Resultatet från dialogpromenaden blev sedan en sammanställning av vilka målpunkter som används, varför de är uppskattade, hur vägen dit ser ut samt brister i närmiljön idag.

4.6.2. VIKTIGA MÅLPUNKTER OCH STRÅK

KANTARELLBACKEN

Kantarellbacken är ett lek område bestående av en lekplats med tillhörande skogsområde som nås via Mässvägen. Det är en plats för lek och lärande dit barn från flera

förskoleverksamheter går både under sommar- och vinterhalvåret. Det finns ett flertal lekdon i området som klätterställningar, spindelgunga (stor gunga), balansbrädor m.fl. Den omkringliggande skogen fyller en viktig funktion för de som vill leka mer fritt och för de som söker mer lugn. Höjdskillnader gör att barnen kan klättra, bygga kojor och dra sig undan vid behov. De stora höjdskillnaderna medför dock vissa risker, inte minst vid kyligare temperaturer som innebär halka men hittills har verksamheten inte varit med om några olyckor. Förskolepedagogerna menar att det ofta är gott om plats vid Kantarellbacken och att platsen kan samnyttjas av flera förskolor i området. Det är sällan äldre barn i området även om det finns en intilliggande skolverksamhet.

NOVAPARKEN (SKOLPARKEN)

Novaparken (eller skolparken) är placerad mellan Strövarvägen, Korstorpsvägen, Gösta Frohms väg och Flottiljvägen och är ett grönområde med lekplats mitt i ett bostadsområde. Det som gör att platsen är uppskattad är att det finns alternativa lekdon jämfört med förskolegården och kantarellparken och att platsen fungerar som ett bra besöksmål för verksamheten. Dess läge, nära flertalet skol- och förskoleverksamheter gör att

det oftast är trångt och många barn från olika verksamheter på platsen. Det mest populära lekdonet är snurrungan (snurrande gungbräda) som är den enda inom gångavstånd för förskoleverksamheterna i området. Det är en plats där främst yngre barn vistas och det blir en del väntetid på klätterställningen och snurrungan.

ÄNGEN

Ängen syftar till den stora gräsytan söder om förskoleverksamheten Kometen och öster om Friluftsvägen. Kometen har en direktanslutning till ängsområdet vilket gör att den används i stort sett dagligen. Det är även en plats där äldre barn och unga har gymnastiklektioner under sommarhalvåret. Vid platsbesöket noterades att barn från Rikstens skola spelade brännboll under en gymnastiklektion. Förskolepedagogerna menade att ängen dels används som en plats för mer fria lekar och olika regellekar. Vidare är det en plats man passerar över för att nå andra målpunkter som skogen i allmänhet och "Gläntan" i synnerhet.

SKOGSSTIGEN

Skogsstigen avser det grusade stråket mellan målpunkterna Ängen och Gläntan. Utmed stråket finns en pulkabacke mot förskoleverksamheten samt ett flertal platser där barnen brukar klättra i träd, bygga kojor samt intressant natur de brukar utforska i grupp.

GLÄNTAN (SKOGSOMRÅDET)

Gläntan är ett av de mest populära utflyktsmålen för förskoleverksamheten. Gläntan ligger direkt väster om förskoleverksamheten, cirka 300 meter in i skogen via skogsstigen. Detta innebär att verksamheten inte behöver korsa några trafikerade vägar för att nå området vilket de menade är ett stort plus. Gläntan är främst en pedagogisk plats att vistas på med naturen runt omkring. Det finns en egengjord (av förskoleverksamheten) gunga och flera grenar och pinnar som används för olika typer av mer kreativ lek. Det är en plats som är bra för både yngre och äldre barn med möjlighet att träna motorik i en lugn naturmiljö.

SANDGROPARNA (SKOGSOMRÅDET)

Ett annat populärt utflyktsmål i skogsområdet är Sandgroparna som ligger nordväst om Gläntan. Det ligger lite längre bort men besöks om det finns lite mer tid att vara borta med förskolegrupper. Platsen består av ett flertal sandgropar som barnen klättrar upp och ned för.

STOCKMOSSENS LEKPLATS

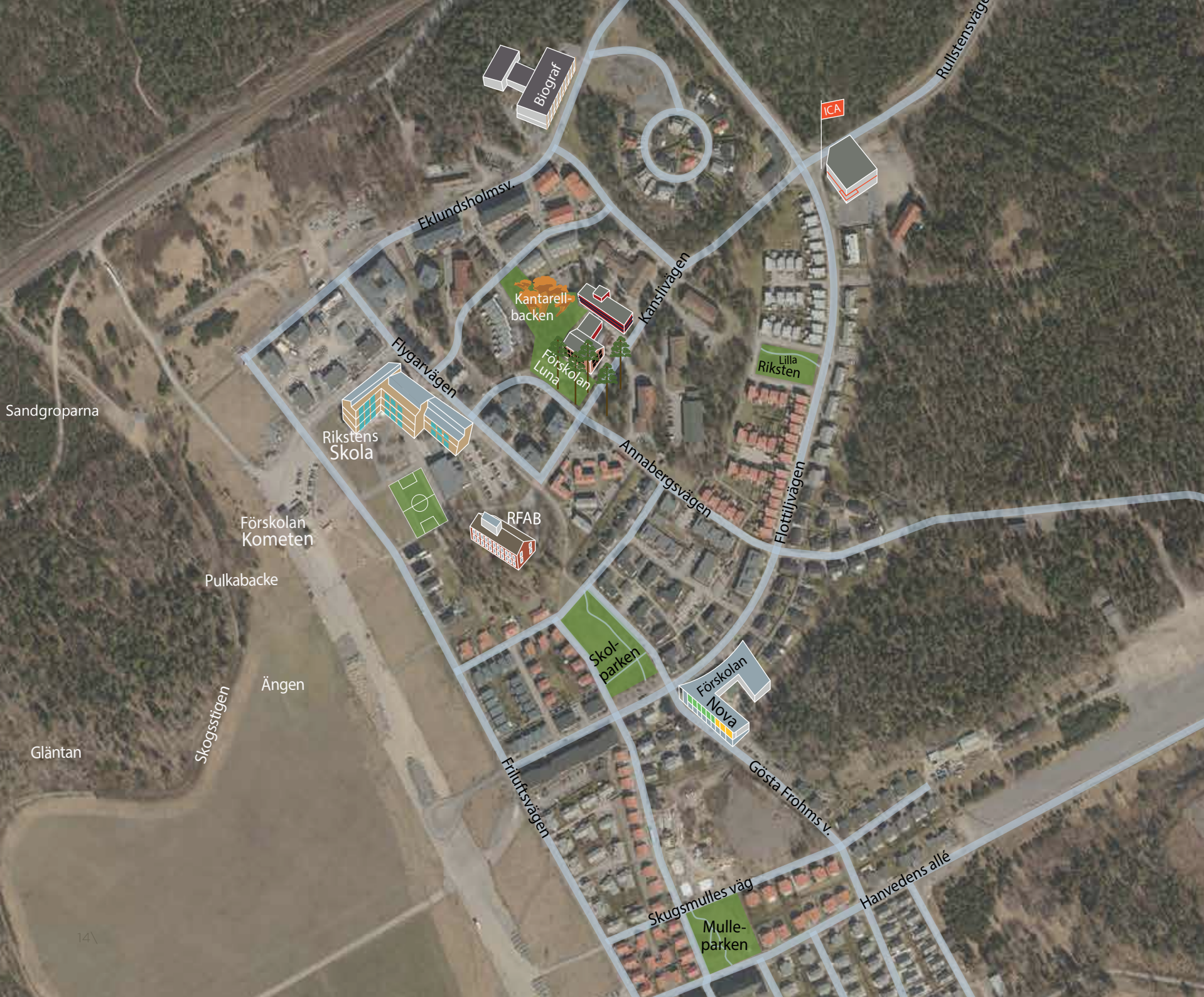
Lekplatsen, som även kallas Spindelparken, besöktes inte i samband med rundvandringen då det inte fanns tid eller energi för ytterligare en målpunkt. Parken, som är belägen utanför Riksten, ligger cirka 1,3 km från förskolan Kometen i anslutning till

korsningen Porsvägen-Bergmovägen. Platsen är en mer ordnad lekpark med flera olika lekdon och klätterställningar, bland annat ett spindeklätternät vilket också gett sitt namn åt lekplatsen.

GÅNG- OCH CYKELSTRÅK

Möjligheterna att ta sig till och från samt mellan målpunkter i området är god. Det finns breda gångbanor mellan majoriteten av målpunkterna och målpunkter i skogsområdet väster om verksamheten nås utan att behöva korsa trafikerade vägar. Ett antal brister noterades under rundvandringen:

- Övergångsställe saknas intill förskoleverksamheten på Friluftsvägen
- Gångpassager saknas utmed Friluftsvägen i korsningspunkter.



Biograf

ICA

Eklundsholmsv.

Kantslivägen

Rullstensväg

Kantarell-backen

Förskolan Luna

Lilla Riksten

Flygarvägen

Rikstens Skola

Annabergsvägen

Flottijvägen

Förskolan Kometen

RFAB

Pulkabacke

Skol-parken

Förskolan Nova

Ängen

Gösta Frohms v.

Gläntan

Skogsstigen

Friluftsvägen

Skugsmulles väg

Mulle-parken

Hanvedens allé

KANTARELLPARKEN



Figur 5 Besök till Kantarellparken.

GÅNG- OCH CYKELSTRÅK



Figur 6 Avsaknad av gånpassage i korsningen Friluftsvägen-Korstorpsvägen.



Figur 7 Bred gånbana utmed Friluftsvägen.



Figur 8 Skogsstigen som binder samman förskoleverksamheten Kometen med målpunktsområdet Gläntan.

GLÄNTAN



Figur 9 Förskoleverksamheten satte upp en egengjord gunga vid Gläntan.



Figur 10 Brädor och större grenar används för att bygga kojor och andra konstruktioner.



Figur 11 Brädor och grenar används för att ta sig över diken.



Figur 12 Barnen brukar bygga broar vilket stärker deras kreativitet och motorik.

ÄNGEN



Figur 13 Ängen används som yta för fri lek och under vintern brukar verksamheten åka pulka i slätten.



Figur 14 Stora stenar används i lek för att gömma sig.



Figur 15 Vy från pulkabacken mot förskoleverksamheten Kometen.



Figur 16 Informellt gångstråk från förskoleverksamheten Kometen till skogsområdet och vidare mot Gläntan och Sandgroparna.

6. PLANFÖRSLAGET

6.1. BEBYGGELSE

Planförslaget innefattar cirka 1200 bostäder i en variation av bostadstyper. Bostadstyperna klustras i kvarter med radhus, flebostadshus i 4 våningar och 6 våningar. Förgårdsmark är enligt planförslaget rymligt. Bostadskvarteren ska utformas så att hyresrätter kan möjliggöras vid flerbostadshusen.

Ett vårdboende samt ett LSS boende planeras. Vårdhemmet uppförs samt förvaltas i privat regi. Antal platser kommunen önskar är cirka 60.

6.1.1. BOSTADSGÅRDAR

Gården är en gemensam yta för de boende i kvarteret och ska vara tydligt avskild från angränsande allmän plats. Gården ska bidra till hälsa och välbefinnande för de boende och därför krävs att den har ett stort inslag av växtlighet och grönska, att den är tyst och att den har både soliga och skuggiga platser. Ytor för lek, umgänge och odling ska inrymmas på gården. Beroende på typ av bostad kan funktionerna varieras.

På bostadsgården ska det finnas en lekplats för små barn. De större barnen har också möjlighet att röra sig utanför gården till naturmark och parker i närheten där det finns

lekutrustning för större barn. Bostadsgårdens lekyta bör innehålla flera olika funktioner som t.ex. balans, sandlek och rollek. Det är viktigt med tillgång till skugga vid sandlekplatser.

6.2. PARKER OCH LEK

I Rikstens friluftstad ska det finnas lekplatser nära alla bostäder. Inom stadsdelen ska det också finnas en större centralt belägen lekplats som bland annat är mycket tillgänglighetsanpassad. Enligt grönstrukturplanen ska avstånd till grannskapspark (kvarterspark) vara som mest ca 200 m. Alla parker ska ha lekutrustning, sittplatser och belysning. Kvartersparken är en lokal mötesplats främst för de som bor närmast, men det är viktigt att den fortfarande är tydligt offentlig till sin karaktär så att alla känner sig välkomna. Avstånd till Stadsdelspark ca 300 m och avstånd till lekplats ca 300-500 m.

6.2.1. STADSDELSPARKEN

I planområdets södra del planeras en stadsdelspark. Parken föreslås få en större lekplats som placeras med direkt koppling till bankorsterrassen och stråket mot torg och busshållplatser. In mot parken gränsar

lekplatsen till parkens stora öppna gräsyta och grill- och samlingsplatser. Träd på lekplatsen kommer att bidra med skugga för lekytorna men placeras så att sikt över gräsytan och vidare ut mot fältet bibehålls.

I parken föreslås även ett antal aktivitetsytor för bollsport, skate, boule och utegym. Ytor för bollsport, bollplan 25x45 m och basket, placeras samlat längs mittstråket med nära kontakt till lekytan och till en av parkens grillplatser. Centrala stråk från skola och förskola har också god koppling till ytorna.

På andra sidan lekplatsen ligger skateytan, ca 20x20 m, med koppling till cykelstråken till och runt parken.

Utegygmet placeras längs mittstråket men lite mer avskilt och i mer direkt anslutning till fältet och kopplingen mot Lida och längre motionsspår.

Parkens huvudentré utgörs av bankorsterrassen, en torgyta invid Rikstens allé i parkens nordöstra hörn. Härifrån har man utsikt över parken och vidare ut mot fältet. Terrassen föreslås utföras som ett mindre torg med träd, sittplatser, en kiosk och cykelparkering. Från terrassen tar man några steg ner i parken via låga gradänger som fungerar som en övergång mellan torg

och park och där man också kan sitta med utblick både mot torg- och parkrum. Längs promenadstråken finns sittplatser i goda lägen och på två ställen föreslås grill och samlingsplatser från vilka man har utsikt och koppling till parkens andra delar. Invid sportytorna föreslås en bouleyta. Tanken är att det i parken ska finnas olika typer av aktiviteter och att den ska innehålla något för alla åldrar så att Rikstensborna på ett enkelt sätt ges möjlighet att samlas och mötas i parken.

6.3. TORGET

Torget ligger centralt i Riksten med nära anslutning till busshållplatser vid Rikstens allé och Flottiljvägen. Längs torgets södra sida går ett gång- och cykelstråk som västerut leder vidare genom grönstråk och mot förskola och skola. Längs torgets båda långsidor finns lokaler i bottenvåningen och i solläget längs norra sidan, ges utrymme för möblering, tex i form av uteserveringar, närmast fasaden.

Torget golv föreslås utföras med en markbeläggning som sträcker sig mellan fasaderna och hela vägen ut mot Rikstens allé för att hålla ihop torgrummet och ge det identitet. Gång- och cykelstråk får samma golv avseende material men kan differentieras med hjälp av dimensioner på marksten, friser och liknande.



Figur 17 Illustrationsplan Rikstens Friluftstad detaljplan 6 (arbetsmaterial).

En del av torget, i den bredare delen, utförs öppen och oprogrammerad för att ge plats för torgaktiviteter som tillfällig handel, loppis och andra evenemang. Torgets inre ytor ges en rumslighet genom trädplanteringar i öppna stenmjölsytor som upprepas från Rikstens allé till torgets västra ände. Träden placeras i strikta rader för en formstark karaktär samtidigt som växtvalet föreslås vara naturligt och friväxande för att bidra till känslan av friluftstad. Den fasta möbleringen består av sittmöbler såsom bänkar samt en cykelparkering under träden närmast Rikstens allé. Som komplement till kommersiella sittplatser så som uteserveringar är det viktigt att det finns icke kommersiella sittplatser i goda lägen.

I torgets östra delar finns två ytor med lekfunktioner av lite mer urban karaktär. Här föreslås parkourställningar och studs mattor samt en lite större utrustning som bidrar med identitet till torget. Lekytorna utförs med ett fallskyddsmaterial som är tillgängligt att gå och rulla på.

Med fördel placeras konst på torget. Det finns flera möjliga platser, t.ex bland träden eller i form av lekskulptur eller belysning.

6.4. GATOR

I Rikstens friluftstad är gatorna de samlade stråken för alla trafikslag och bebyggelsen placeras med entréer mot gatan. Huvudsakliga gång- och cykelstråk ordnas längs gatorna eller inom grönstrukturen som trottoarer och cykelbanor. Gång- och cykelvägarna i Riksten bildar ett sammanhållet nät som gör det lätt att röra sig till fots och på cykel.

Utöver cykelstråk längs huvudgatorna finns i strategiska lägen friliggande huvudcykelstråk. De förslås t.ex. i kanten mot Stadsdelsparken och Fältet och även inne i bebyggelsen.

7. KONSEKVENSANALYS

Konsekvensanalysen är baserad på temaområdena 'Miljö och hälsa', 'Boende och vardagsliv' och 'Trygghet, säkerhet och tillgänglighet' samt 'Dialog och inflytande'.

7.1. MILJÖ OCH HÄLSA

I detta avsnitt analyseras aspekterna ljuskvalitet samt utformning av bostadsgårdar och allmänna platser utifrån påverkan på barns miljö och hälsa.

Barns fria rörlighet och fysiska aktiviteter har avgörande betydelse för deras hälsa. Barn är särskilt känsliga för miljöns hälsokvaliteter, eftersom de skador som de får under uppväxten kan bli bestående för livet.

Det finns tydliga samband mellan barns välmående och lek utomhus och deras upplevda välmående. Forskning visar även samband mellan barns tillgång till grönområden/gröna stadsdelar och psykisk hälsa senare i livet, Gill (2021).

Planförslaget är placerat med goda förutsättningar för fri lek och fysiska aktiviteter i både nära anslutning till skog, lekplatser och den planerade stadsdelsparken. De befintliga platserna för lek som besöktes under

dialogpromenaden ger dessutom ett gott utgångsläge utifrån planförslagets geografiska position.

7.1.1. LJUSKVALITETER

Ljusförhållanden på bostadsgårdarna, skolgården och förskolegårdarna är generellt sett god utifrån framtagna solstudier.

När det gäller ljusförhållanden på skolgården och förskolegårdarna rekommenderas åtgärder för att skapa platser med skugga - områden/zoner där barn kan leka utan att bli exponerade för solljus. Stadsdelsparken och torget har bra ljusförhållanden men även på dessa platser bör det skapas plats för skugga där barn kan vistas och leka mer passivt.

7.1.2. BULLERNIVÅER

Barn är känsliga för buller, vilket kan leda till oro och koncentrationssvårigheter liksom till nedsatt inlärningsförmåga (Evans & Hygge, 2007). I Trafikbullerförordningen SFS 2015:216 återfinns de riktvärdena som ska följas för nybyggnation. SBK och MF har ytterligare vägledning för trafikbuller, "Vägledning för hantering av omgivningsbuller

vid bostadsbyggande i Stockholm" från 2018. Vid tidpunkten för detta projekt har utredning för buller inte studerats närmare.

7.1.3. LUFT- OCH MARKFÖRORENINGAR

Jämfört med vuxna är barn på grund av sin kroppsstorlek mer exponerade för miljöföroreningar (Boverket, 2015). Tydliga samband har påträffats mellan astma och luftföroreningar på de platser där barn bor och där trafiken åstadkommer stora luftföroreningar (Nordling et al, 2008). Det är därför angeläget att luftkvaliteten vid barn och ungas inomhus- och utomhusmiljöer är så god som möjligt.

Vid tidpunkten för detta projekt har utredning för luft- och markföroreningar inte studerats närmare.

7.1.4. BOSTADSGÅRDAR OCH ÖVRIGA FRIYTOR

Forskningen visar att natur och grönområden stimulerar barns lust till lek, fantasi, rörelse och lärande (Jungmark, 2021, Mårtensson, 2021).

“Play is so critically important to all children in the development of their physical, social, mental, emotional and creative skills that society should seek every opportunity to support it and create an environment that fosters it”

Designing Child-Friendly High Density Neighbourhoods, Natalia Krysiak, 2020

En viktig funktion för barn och ungas möjlighet till vardagsmotion och kontakt med naturen är tillgången till bostadsgårdar, lekplatser och parker (Boverket, 2015). I och med yngre barns begränsade rörelsefrihet (cirka 200-300 meter) blir bostadens direkta närmiljö allt viktigare. Utbudet av och tillgången till natur, parker och lek i den egna stads- eller kommundelen blir direkt avgörande för om barnet kan ta sig dit på egen hand (Spacescape, 2022).

Bedömningen är att planförslaget bidrar till positiva konsekvenser för barn och unga vad gäller gårdars och övriga friytors utformning

och storlek för att gynna ett hälsosamt liv. Bostadsgårdarna och dess funktioner ämnas dedikeras till yngre barns behov med lekdon som sandlådor och rutchkanor. Särskild fokus ska ligga på flerbostadshusens gårdar. Komplement för de äldre barnen blir tillkomsten av stadsdelsparken och dess idrottsplats.

Under dialogerna, som hölls under 2020 med barn i åldrarna 6-12 år, framkom det att barnen önskar en större skola och skolgård i Riksten vilket planförslaget bidrar till med två tillkommande förskolor och en skola. I kvarteren och förskola/skola är friytorna fullgoda enligt de föreskrifter som finns enligt Boverket samt praxis. Förskolan i norr och söder har båda generösa friytor för att klara de föreskrifter och rekommendationer som finns. Beroende på antalet barn och förskolans storlek kan friytan ligga på närmare 40 kvm per barn och högre.

Kvarteren för radhus- och villabostäderna har goda förutsättningar med bostadsgårdar som blir attraktiva lekytor för barn och unga i området. Flerbostadshusens bostadsgårdar kommer att användas av fler boende i proportion till radhusbostäderna och villabostäderna. Det är därför viktigt att särskilt tänka på utformningen av bostadsgårdarna för flerbostadshusen i

förhållande till slitage och en förmodad högre användning.

Enligt Boverket ska tomter ordnas så att det finns lämpligt utrymme för parkering, lastning och lossning av fordon på tomten eller i närheten av den i skälig utsträckning. Om det inte finns tillräckliga utrymmen för både parkering och friyta, ska friyta prioriteras i första hand. Observera att friyta ska anordnas, medan parkering ska ordnas i skälig utsträckning. Vid platser inom planområdet där det finns risk för konflikt mellan friyta och parkering ska extra medveten planering utföras för att öka trafiksäkerheten för förbipasserande barn.

Planområdet har överlag väldigt bra tillgång till parker, gårdar och grönområden. Stadsdelsparken tillför stora kvalitéer för barn och ungas möjlighet till vardagsmotion, rörelse, lek och möten. De befintliga lekmiljöerna i skogen bevaras vilket är positivt.

7.2. BOENDE & VARDAGSLIV

Tillgången till bra platser utomhus är avgörande för att barn ska vistas i utemiljöer (Boverket, 2015). Temaområdet 'Boende och vardagsliv' behandlar både frågan om tillgången till bra platser utomhus samt

tillgången till boende, aktiviteter och platser för alla barn.

7.2.1. MÅLPUNKTER FÖR BARN OCH UNGA

Riksten tillhör ett av de områden i Stockholms län där högst andel barn bor. Riksten är på andra plats med 25% barnandel (0-9 år) och 11% andel unga enligt rapporten 'Barnvänliga stadsdelar' som Spacescape (2022) tagit fram i samarbete med HSB. Riksten toppar även listan på flest barn per kvm för barn mellan 0-9 år. Detta skapar positiva möjligheter för framtiden och kräver därför mötesplatser och funktioner som ser till barn och ungas behov över en lång tid.

Tillgången till grundläggande funktionella, sociala och emotionella aktiviteter i närmiljön, utöver grönområden och friytor, är avgörande för barnvänliga stadsdelar (Spacescape, 2022). Enligt Jungmark (2021) skapar långa avstånd eller osäkra gång- och cykelvägar ett bilberoende hos föräldrarna som i förlängningen minskar barnens vardagsrörelse och ger dem färre sociala kontakter och upplevelser på vägen till skolan eller aktiviteten.

Då kollektivtrafikförbindelserna enbart är via buss blir det extra viktigt att det finns målpunkter för barn i alla åldrar i närområdet. Planförslaget innebär väldigt god tillgång till

gröna målpunkter som parker, lekplatser och grönområden - en förutsättning för barns möjlighet till rörelse, lek och möten.

Lekplatsen i norr, närmast förskolan, kan med fördel ha en mer flexibel programmering för att senare kunna komplettera stadsdelsparken med funktioner som saknas.

Tillgången till förskolor och skola är god, därmed också till förskolegårdar och skolgårdar som kan samnyttjas över dygnets timmar och fungera som målpunkter och mötesplatser för barn och unga på deras fritid. I anslutning till skolan så planeras en fritidsgård vilket ger förutsättningar för äldre barn att ha en plats att mötas vid.

Skogsområdet är en viktig målpunkt som används idag och som kommer att användas i framtiden för kontakt med natur och rekreation. Under dialogpromenaden framkom det att skogsområdet i väster, nära Rikstenskolan, upplevs som en otrygg plats.

Hela området har god tillgång till natur och grönområden. Stadsdelsparken tillför stora kvalitéer för barn och ungas möjlighet till vardagsmotion, rörelse, lek och möten. De gröna stråken kan nyttjas som möjliga alternativa vägar för rekreation.

Stadsdelsparken har goda förutsättningar att bli en park med olika funktioner och zoner för barn och unga i olika åldrar som kan användas

både under och efter skoltid.

Torget bidrar till ytterligare en mötesplats där olika målgrupper och barn och unga i olika åldrar kan mötas. Torget som en central funktion ur ett socialt hållbarhetsperspektiv kan med fördel innefatta mötesplatser för lite äldre barn i det offentliga rummet men även genom lokaler i offentlig regi.

7.3. TRYGGHET, SÄKERHET & TILLGÄNGLIGHET

Inom detta temaområde analyseras trygghet, trafiksäkerhet och orienterbarhet. Det är viktigt att säkerställa en miljö där barn och unga på egen hand kan och vågar ta sig mellan olika målpunkter de besöker i sin vardag.

Planområdet har goda förutsättningar ur ett tillgänglighetsperspektiv med plan topolgi vilket innebär att yngre barn kan röra sig mellan målpunkter utan stora höjdskillnader. Det ger även bra förutsättningar för att skapa goda siktlinjer vilket underlättar barns möjlighet att på ett tryggt och säkert sätt ta sig mellan målpunkter på egen hand.

Den upplevda tryggheten beror på flera aspekter, där den fysiska miljön utgör en del. Med fysisk utformning i ett detaljpanesked

kan man bland annat påverka platsers överblickbarhet, orienterbarhet och var det skapas ytor där det finns förutsättningar för människor att vistas på och passera genom under flera tidpunkter på dygnet. Den upplevda tryggheten kopplat till fysisk miljö handlar förutom byggd struktur bl.a. om att komplettera en bra gatustruktur med ändamålsenlig belysning ur barns perspektiv, kopplat till hur de upplever offentliga miljöer.

På bostadsgårdar med större andel markparkering finns det risk för konflikt mellan barn och bilar. Utformning av dessa blir särskilt viktiga ur trafik- och säkerhetsaspekter. Det är viktigt att markparkeringen inte bidrar till en upplevd otrygghet på kvällar eller att den minskar barnens rörelsefrihet mellan gårdar.

Inom planområdet finns ett gång- och cykelnät som till viss del är separerat från fordontrafik.

Dessa stråk görs tillgängliga och ger något äldre barn som färdas på egen hand en chans att kunna ta sig mellan olika målpunkter som skola, stadsdelsparken, torget och målpunkter utanför planområdet.

7.3.1. TRAFIKSÄKERHET

Förutsättningar för trafiksäkerheten i planförslaget bedöms vara god. Förslaget innebär ett finmaskigt nät med många alternativa vägval utifrån gång- och cykelperspektiv. Det finns tydliga, gena kopplingar mellan skola, förskolor och bostäder vilket underlättar för barn att på egen hand ta sig till och från de olika målpunkterna.

Inom planområdet finns ett flertal viktiga passager över körbanor där ett antal hastighetsdämpande åtgärder kan komma att behövas. I regel gäller detta vid målpunkter

där många barn planeras röra sig så som vid skol- och förskoleverksamheter och torget. De planerade gång- och cykelstråken mellan dessa målpunkter samt befintligt skogsområde är av särskild stor vikt att hålla nere hastigheten vid.

Förskolan i norr har något sämre tillgång till stadsdelsparken då den ligger långt bort. Det som är positivt är att det finns direkta bilfria stråk, bilfri kontakt finns även med närliggande lekplats och natur. Vidare behöver gator korsas på flera platser för att ta sig till både stadsdelsparken och lekplatsen i nordväst. Detta gäller även för den planerade skolverksamheten.

7.3.2. SITTPLATSER

Det finns goda möjligheter att anlägga

“One of the greatest barriers preventing children from freely playing outdoors is the danger posed by traffic. By prioritising pedestrians over cars, a neighbourhood can significantly improve the quality of the outdoor environment for children.”

Designing Child-Friendly High Density Neighbourhoods, Natalia Krysiak, 2020

sittplatser utmed huvudstråken men utmed de mer lokala gatunätet samt gång- och cykelstråk saknas idag möbleringszon vilket gör det svårt att få till sittplatser. Inom planområdet tillkommer ett antal förskoleverksamheter vilka kan behöva kontinuerliga sittplatsmöjligheter mellan viktiga målpunkter.

7.4. DIALOG OCH INFLYTANDE

Barns rätt till inflytande är nu del av svensk lag i och med barnkonventionen (1 januari 2020). Att få in barns egna perspektiv i beslut som rör de är därför viktigt.

Tidigare dialog för etapp 6, ungdomsenkät samt den kompletterande dialogpromenaden som är utförd i detta projekt har alla gett möjlighet för inflytande i närområdet. Barn i olika åldrar har kommit tills tals och det är viktigt att beakta yttrandena i detaljplanearbetet för etappen. Några viktiga aspekter är trygghet och vilka platser som ska prioriteras så att upplevd trygghet ökar.

Även de platser som redan ses som positiva är bra riktning och inspiration för nya platser och funktioner och det som barn och unga anser saknas i Riksten. Eftersom andelen barn och unga är och kommer bli hög framöver i Riksten så bör frågan för barns behov gällande mötesplatser och funktioner prioriteras. Planområdet har väldigt goda förutsättningar för detta.

Dialogen kring hur barns perspektiv ska integreras med detaljplanen har varit väldigt närvarande under arbetets gång vilket är en positiv aspekt. I kommande arbete bör barn och ungas behov och perspektiv fortsatt vara en del av processen och arbetas in även efter detaljplaneskedet. Medveten planering skapar bättre förutsättningar för de barn som kommer att leva och bo i och kring området.

8. ANALYS: ÅTGÄRDSFÖRSLAG OCH REKOMMENDATIONER

I detta kapitel ges förslag på åtgärder som syftar till att stärka planförslaget för barn och unga. Åtgärderna består både av förslag på ändringar i det framtagna planförslaget samt rekommendationer för kommande planerings- och genomförandeskedan. Åtgärdsförslagen tar sin utgångspunkt i den utförda konsekvensanalysen och är därför uppdelade i temaområdena och i planeringsskede - ett flertal av åtgärdsförslagen påverkar flera skeden/temaområden.

MILJÖ OCH HÄLSA

Detaljplaneskede

- Markparkeringen i området tar upp stora ytor - vid de platser där det är möjligt kan dessa utgöra möjliga mindre grönytor för bl.a olika ekosystemtjänster.

Genomförandeskede

- Ljusförhållanden på skolgården och förskolegårdarna är goda men åtgärder för att skapa skuggiga områden där barn kan leka/vista krävs.
- Stadsdelsparken och torget har bra ljusförhållanden - på dessa platser behövs åtgärder för skugga där barn kan vistas och leka.
- Flerbostadshusens bostadsgårdar

kommer att användas av fler boende i proportion till radhusbostäderna och villabostäderna. Det är därför viktigt att tänka på utformningen av dessa bostadsgårdar i förhållande till bl.a slitage och en förmodad högre användning.

BOENDE & VARDAGSLIV

Detaljplaneskede

- Inventera och bedöm alla bostadsgårdar utifrån olika teknikområden. Ex. dagvatten, landskap, trafik och barnperspektiv bör ingå. Detta för att alla funktioner som ska samspela inte hindrar eller prioriteras över goda utemiljöer för barn.
- Torgets centrala placering skapar förutsättning för en mötesplats där olika målgrupper och barn i olika åldrar kan interagera. Använd torget för att skapa olika funktioner som ger förutsättningar för detta. Exempelvis ungdoms- eller fritidsgård, skulpturer som även inbjuder till lek, bilfritt torg, plats för säsongsbaserad handel/marknad och andra kulturella aktiviteter som kan inrymmas i en av lokalerna eller torgytan.

- Skapa en flexibel plats/lokal i nära anslutning till torget där olika aktiviteter kan inrymmas under olika tidsperioder.
- Bibehåll möjligheten för vinterlek i anslutning till skogsområdet.
- Tillgängligheten till skogsområdet ska vara enkel både för befintliga barn i området och för barn i nya detaljplaneområdet - oavsett individuella förutsättningar. Skapa stråk som kopplar skogsområdet och den byggda miljön.
- Det finns många viktiga målpunkter i området, bland annat Kantarellbacken, Gläntan och Ången. I fortsatt arbete är det därför viktigt att bibehålla dessa målpunkter eller de behoven/värden som de tillför.
- Förslag att medge en byggrätt för exempelvis en kiosk i lekplatsen i norr för att skapa liv och rörelse på platsen.
- Då området kommer att bli en del av ett större sammanhang finns det skäl till att hitta synergieffekter med kringliggande detaljplaner gällande mötesplatser, hur handel organiskt ska växa fram i bottenvåningar (flexibla detaljplaner) och identifiera vilka platser där lite äldre barn vill vistas. Detta bör vidare utredas och med fördel genom att göra en undersökning med unga i området.

Genomförandeskede

- På mindre bostadsgårdar rekommenderas att prioritera lek (både lugn och aktiv) för yngre barn som saknar möjlighet att röra sig bortom den egna gården på egen hand.
- Skapa förutsättningar för att förskolegårdar och skolgårdar kan samnyttjas över dygnets timmar och fungera som målpunkter och mötesplatser för barn och unga.
- Lekplatsen i norr, närmast förskolan, kan integreras med natur, både gällande utformning/programmering, materialval och placering.
- Aktivera och gestalta "korsningen" i norr (gata och grönstråk) för att undvika barriäreffekter. Detta bör fortsatt utredas för hur det ska ske.

TRYGGHET, SÄKERHET & TILLGÄNGLIGHET

Detaljplaneskede

- Placera parkering för de boende i parkeringshus eller i underbyggda garage för att minska risk för olyckor.
- Separerade gång- och cykelstråk som idag saknar möbleringszon rekommenderas möjliggöra yta för sittplatser varje 100 meter enligt

kommunens tekniska handbok.

- Möjlighet att tillskapa fler platser för hämta- och lämna vid skol- och förskola utmed förskolans östra sida vid behov bör utredas vidare.
- Se över hämta och lämna ytorna och var de bör placeras för att skapa bäst förutsättningar för säkra skolvägar utifrån barnens perspektiv.
- Se över antalet utfarter från gårdar för att minska att bilar korsar gång- och cykelbanor. Barn ska kunna passera parkering utan backrörelser.

Genomförandeskede

- Passager över Friluftsvägen rekommenderas hastighetssäkras med avsmalningar och/eller upphöjda övergångsställen.
- Särskild belysning krävs vid markparkeringar, ta fram en principskiss med fokus på trafiksäkerhet och trygghet (ta även hänsyn till dagvatten och gestaltning).
- Skapa sittplatser utmed huvudstråk och alternativa stråk varje 100 meter (tänk på skugga). Detta bidrar till både plats för vila och ger platsen fler "ögon på gatan" vilket kan bidra till en ökad upplevd trygghet.
- Grönytan mellan skol- och

förskoleverksamhet rekommenderas ej programmeras för lek då ytan kommer att trafikeras under verksamheternas öppet- och stängningstider.

- Gång- och cykelstråk mellan skola och förskola i sydväst bör ha en extra tydlighet gällande vart barn kan gå och cykla.
- Särskild belysning för att stärka den upplevda tryggheten vid markparkeringsplatser rekommenderas.
- Utred möjligheten att tillskapa informella sittplatser i sektioner som i dagsläget saknar möbleringszoner (exempelvis murar, utmed fasader osv.)

9. KÄLLHÄNVISNING

Barnvänliga Stadsdelar, Spacescape och HSB, 2022

Boverket (2015) *Gör plats för barn och unga! En vägledning för planering, utformning och förvaltning av skolans och förskolans utemiljö.*

Designing Child-Friendly High Density Neighbourhoods, *Cities for Play, funded by the Winston Churchill Foundation, Natalia Krysiak, 2020.*

Evans, G., Hygge, S., (2007). *Noise and performance in children and adults.* Noise and Its Effects. 549-566

Nyréns (2014). *Liten plats för barn i tät stad.* Tillgänglig online via: <https://www.svd.se/liten-plats-for-barn-i-tat-stad> (senast besökt 2021-07-05)

Region Stockholm (2019). Resvaneundersökningen. Tillgänglig online via: <https://www.sll.se/verksamhet/kollektivtrafik/kollektivtrafiken-vaxer-med-stockholm/Resvaneundersokningar/> (senast besökt 2021-07-05)

SCB (2018) *Grundskolor och friytor. Nationell kartläggning och uppföljning av grundskoleelevers tillgång till friytor 2014–2017.* Tillgänglig online via: <https://www.boverket.se/contentassets/7f6b1586a5504fcfa11ea370f73b2b05/rapport-grundskolor-och-friytor.pdf> (senast besökt 2020-06-05).

SOU (2003) *Från barnolycksfall till barns rätt till säkerhet och utveckling.* Statens offentliga utredningar 2003:127.

Stockholms stad (2016) *Plan för säkra skolvägar.* Tillgänglig online via: <https://start.stockholm/globalassets/start/om-stockholms-stad/politik-och-demokrati/styrande-dokument/plan-for-sakra-och-trygga-skolvagar.pdf> (senast besökt 2020-06-05).

Vägverket (2005) *Barnen och vägplaneringen. En kunskapsöversikt.* Tillgänglig online via: <https://www.diva-portal.org/smash/get/diva2:1364191/FULLTEXT01.pdf> (senast besökt 2020-06-05).

RAMBOLL