



Kallelse till möte för miljö- och hälsoskyddsämnden 2021

Tid: 2021-12-06, **Kl:** 17:00

Plats: Munkhättevägen 45 plan 4, Mälaren, och via Teams

Ordförande: Camilla Eriksson Centerpartiet (C)

Sekreterare: Annette Westerberg

Ärenden:

	Ärende för beslut	Dnr:
1.	Utvärdering av kontinuerliga mätningar av luftföroreningar i Alby	MHN/2021:00155
2.	Tillsynsplan enligt miljöbalken och tobakslagen 2021	MHN/2021:00154
3.	Tjänsteskrivelse kontrollplan livsmedel	MHN/2021:00150
4.	Beslut om utskick av remissförslag för bildande av Mälarskogens naturreservat	MHN/2021:00152
5.	Delegationsbeslut	
6.	Förvaltningsdirektören informerar	

**1****Utvärdering av kontinuerliga mätningar av luftföroreningar i Alby (MHN/2021:00155)****Förslag till beslut**

Miljö- och hälsoskydds nämnden beslutar att

1. avsluta de kontinuerliga mätningarna av luftföroreningar i Alby.
2. Medlen som använts för luftmätningar, 100 000 kr, förs över till natur- och vatten-
vårdsåtgärder.

Sammanfattning

Mätningar visar att halterna av kvävedioxid sjunkit kraftigt i Alby sedan mätningarna startade. Senast miljö kvalitetsnormen överskreds i Alby var år 2013. De senaste femårsmedelvärdena (pandemiåret 2020 undantaget) visar att koncentrationen ligger under övre utvärderingströskeln för alla mått; dvs 98 %-il för timmedelvärde, 98 %-il för dygnsmedelvärde samt för årsmedelvärdet. Däremot ligger halterna över den nedre utvärderings-tröskeln för 98 %-il för timmedelvärde och dygnsmedelvärde. Enligt 26 § Luftkvalitetsförordningen ska varje kommun kontrollera att miljö kvalitetsnormerna i följs inom kommunen. Kontrollen får ske genom samverkan mellan flera kommuner. Om värdet för en genomsnittsperiod understiger den övre utvärderingströskeln, får kontrollen ske genom en kombination av mätning och beräkning. Botkyrka kommun är medlemmar i Östra Sveriges Luftvårdsförbund som mäter luftföroreningar på flera strategiska platser länet. Operatör för luftvårdsförbundet är SLB-analys som är en del av miljöförvaltningen i Stockholm. Utifrån emissionsdata och meteorologiska parametrar utför SLB-analys spridningsberäkningar på uppdrag av luftvårdsförbundet för att simulera luftföroreningshalterna över hela länet. Beräkningarna kalibreras mot mätningarna. Därmed uppfyller Botkyrka kommun, kraven på beräkningar kombinerat med mätningar som är fallet när den nedre utvärderingströskeln överskrids, även utan egen mätning. Då halterna sjunkit kraftigt sedan mätningarna startade, övervakningskravet är uppfyllt och prognosen är att kväveoxidutsläppen kommer att minska ytterligare, föreslår miljöenheten att de kontinuerliga mätningarna av kväveoxider avslutas. Det är i så fall av extra stor vikt att kommunen behåller sitt medlemskap i Östra Sveriges Luftvårdsförbund för att uppfylla lagkraven på övervakning av luftföroreningar och för att hålla koll på luftföroreningar i t.ex. plansammanhang.

**Referens**

Dan Arvidsson
dan.arvidsson@botkyrka.se

Mottagare

Miljö- och hälsoskyddsnämnden

Utvärdering av kontinuerliga mätningar av luftföroreningar i Alby

Förslag till beslut

Miljö- och hälsoskyddsnämnden beslutar att

1. avsluta de kontinuerliga mätningarna av luftföroreningar i Alby.
2. Medlen som använts för luftmätningar, 100 000 kr, förs över till natur- och vattenvårdsåtgärder.

Sammanfattning

Mätningar visar att halterna av kvävedioxid sjunkit kraftigt i Alby sedan mätningarna startade. Senast miljökvalitetsnormen överskreds i Alby var år 2013. De senaste femårsmedelvärdena (pandemiåret 2020 undantaget) visar att koncentrationen ligger under övre utvärderingströskeln för alla mått; dvs 98 %-il för timmedelvärde, 98 %-il för dygnsmedelvärde samt för årsmedelvärdet. Däremot ligger halterna över den nedre utvärderingsströskeln för 98 %-il för timmedelvärde och dygnsmedelvärde. Enligt 26 § Luftkvalitetsförordningen ska varje kommun kontrollera att miljökvalitetsnormerna i följs inom kommunen. Kontrollen får ske genom samverkan mellan flera kommuner. Om värdet för en genomsnittsperiod understiger den övre utvärderingströskeln, får kontrollen ske genom en kombination av mätning och beräkning. Botkyrka kommun är medlemmar i Östra Sveriges Luftvårdsförbund som mäter luftföroreningar på flera strategiska platser länet. Operatör för luftvårdsförbundet är SLB-analys som är en del av miljöförvaltningen i Stockholm. Utifrån emissionsdata och meteorologiska parametrar utför SLB-analys spridningsberäkningar på uppdrag av luftvårdsförbundet för att simulera luftföroreningshalterna över hela länet. Beräkningarna kalibreras mot mätningarna. Därmed uppfyller Botkyrka kommun, kraven på beräkningar kombinerat med mätningar som är fallet när den nedre utvärderingströskeln överskrids, även utan egen mätning. Då halterna sjunkit kraftigt sedan mätningarna startade,



övervakningskravet är uppfyllt och prognosen är att kväveoxidutsläppen kommer att minska ytterligare, föreslår miljöenheten att de kontinuerliga mätningarna av kväveoxider avslutas. Det är i så fall av extra stor vikt att kommunen behåller sitt medlemskap i Östra Sveriges Luftvårdsförbund för att uppfylla lagkraven på övervakning av luftföroreningar och för att hålla koll på luftföroreningar i t.ex. plansammanhang.

Ärendet

Miljöenheten har haft kontinuerliga mätningar av luftföroreningar sedan våren 1993 på olika platser i kommunen. Under perioden 1993-2012 har mätningarna skett med DOAS-utrustning (Differential Optical Absorption Spectroscopy) av märket Opsis. Sedan 2013 har mätningarna utförts enligt metod SS-EN 14211:2005 "Utomhusluft – Standardmetod för mätning av koncentrationen av kvävedioxid och kvävemonoxid med kemiluminiscens" (kontinuerlig automatisk mätmetod baserad på kemiluminiscensteknik som är referensmetod), av SLB-analys. Partiklar (PM10) mättes med ett s.k. Beta-instrument (β -absorptionsmetoden) β -mätare, Opsis SM200. Plats, period och parametrar för mätningarna framgår enligt tabellen nedan. Miljö-kvalitetsnormerna (MKN) för utomhusluft började gälla 2010. Mätningar äldre än 2010 har ändå jämförts med MKN. Förutom de kontinuerliga mätningarna har regelbundet månadsvisa mätningar utförts av kvävedioxid på fyra andra platser i kommunen, företrädesvis under februari månad då förbränningen som regel är högst. De månadsvisa mätningarna har utförts med IVL:s diffusionsprovtagare.

Kommunens mätningar startade i Alby 1993 och pågick till 1995. Under 1995 till 1998 utfördes kontinuerliga mätningar i Tullinge och Tumba som visade att dessa platser hade lägre luftföroreningshalter än Alby. Mätningarna i Alby återupptogs därför 1999 och har fortsatt där sedan dess. Ur ett luftföroreningsperspektiv har mätplatsen i Alby en strategisk placering då den är en av de mest påverkade platserna i kommunen där människor bor och vistas. Platsen är utsatt för luftföroreningar från vägtrafik från E4/E20, Hågelbyleden och dess anslutning till motorvägen samt det vältrafikerade industri- och handelsområdet i Eriksberg. Hågelbyleden är dessutom den mest betydelsefulla länken för trafik som ska till eller från Botkyrka kommun, och all exploatering i kommunen söder om Alby påverkar trafikflödet på Hågelbyleden. Även topografin har en ogynnsam effekt på luftföroreningshalterna. Mätplatsen utgör en lågpunkt med Eriksbergsåsen och Albyberget i norr, flervåningshus i öster och en höjdrygg i söder, vilket försvårar luftomsättningen. Halterna av kvävedioxid i Alby påverkas därför mycket av väderförhållandena; när vädret är lugnt, speciellt under s.k. inversion, stiger halterna och tvärtom.



Plats	Period	Parameter	Överskridande av MKN
Alby	1993-1995	NO, NO ₂ , SO ₂ , formaldehyd	Ja, av samtliga mått för NO ₂ .
Tumba	1995-1996	NO, NO ₂ , SO ₂ , formaldehyd	Nej.
Tullinge	1997-1998	NO, NO ₂ , SO ₂ , formaldehyd	Nej
Alby	1999-	NO, NO ₂	Ja, av NO ₂ under vissa år. Senast 2013.
Alby	1999-2012	SO ₂ , O ₃	Nej. MKN för O ₃ gäller endast för landsbygd.
Alby	1999-2005	Bensen, toluen, formaldehyd	Nej
Alby	2007-2012	Partiklar (PM10)	Nej

Kvävedioxid

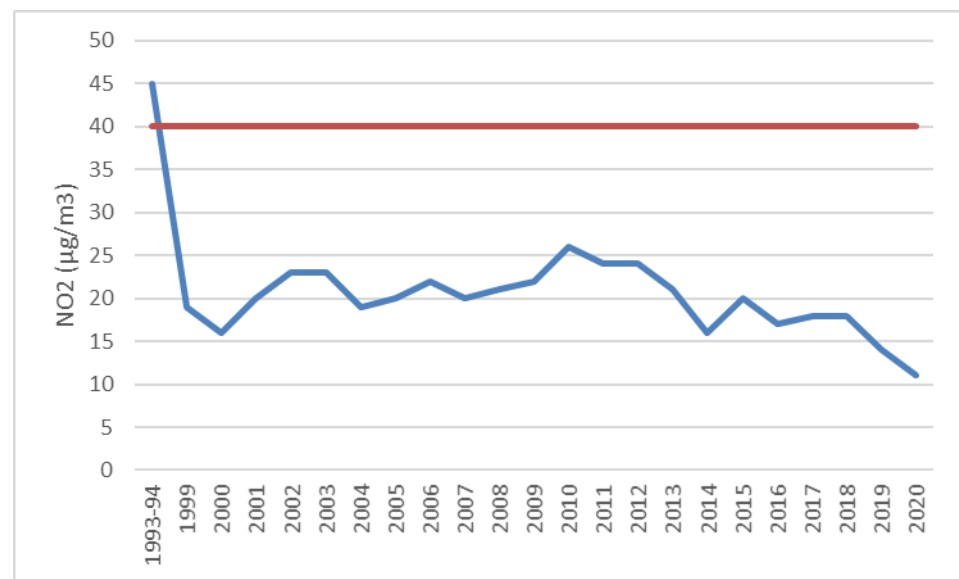
I Sverige har utsläppen av kväveoxider, NO_x, (NO_x = NO + NO₂) mer än halverats sedan 1990. Huvudorsaken är att utsläppen från inrikes transporter minskat med drygt två tredjedelar sedan 1990. Krav på katalysator på personbilar infördes 1989 och krav på utsläppsminskningar från verksamheter har ställts. Sedan dess har hårdare utsläppskrav ställts på tunga fordon och andelen elbilar ökar. Prognosen är att kvävedioxidhalten fortsätter att sjunka. Vägtrafiken ger det största bidraget till halterna av kvävedioxid i regionen. Det mesta av fordonens utsläpp sker i form av kvävemonoxid, NO, vilket snabbt omvandlas till kvävedioxid, NO₂. Under vår och sommar påskyndar marknära ozon den kemiska processen då NO omvandlas till NO₂.



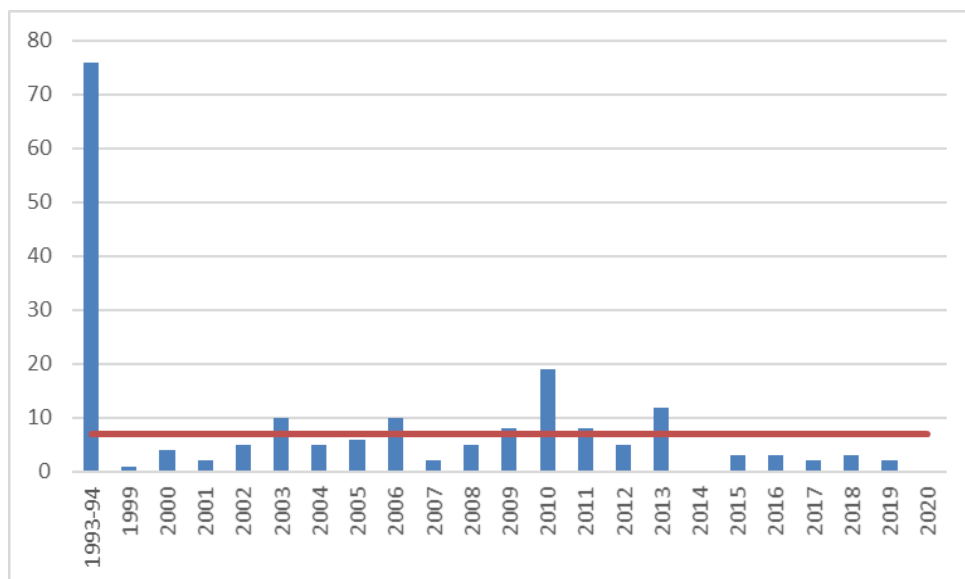
Resultat

Miljökvalitetsnormerna för tim- och dygnsmedelvärdena är de som varit svårast att klara i Alby, endast under 1993-1994 överskreds MKN för årsmedelvärdet. Enligt MKN för dygnsmedelvärde får 60 µg/m³ överskridas högst 7 dygn/år, och timmedelvärdet 90 µg/m³ får överskridas högst 175 timmar/år. Se figurerna 1 till 3.

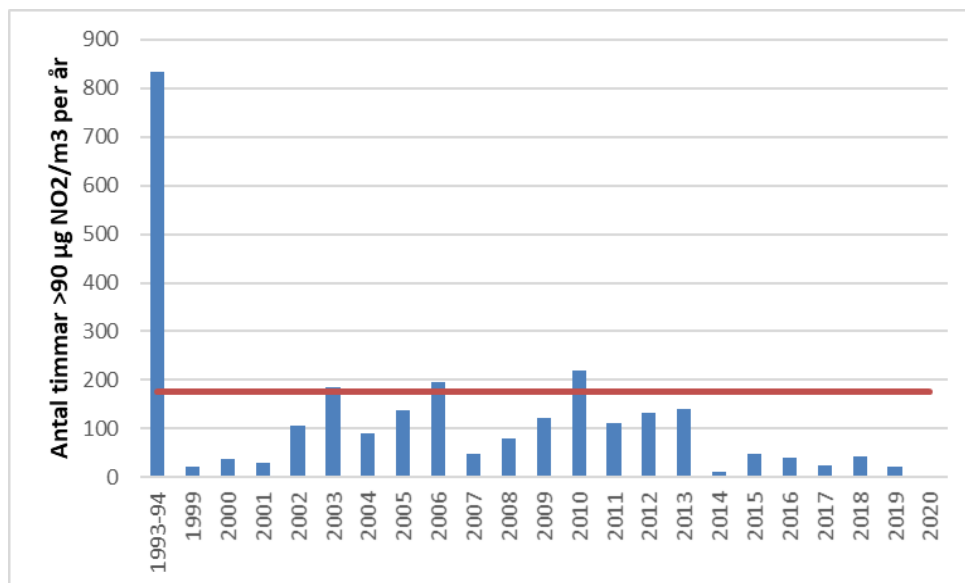
Under 1993-1994 var halten av kvävedioxid (NO₂) i Alby betydligt högre än idag, både vad gäller årsmedelvärde och som maxvärden avseende dygn- och timmedelvärde. Om miljökvalitetsnormerna funnits då, hade samtliga överskridits. I figur 1 presenteras årsmedelvärdena av kvävedioxid i Alby. Den mycket låga koncentrationen under 2020 beror delvis på effekterna av pandemin som resulterade i färre transporter samt att året var mycket mildt och blåsigt, vilket är gynnsamt ur luftföroreningssynpunkt.



Figur 1: Årsmedelvärde av kvävedioxid i Alby (µg/m³). Årsmedelvärdet på 40 µg/m³ får inte överskridas för att klara MKN.



Figur 2: Dygnsmedelvärde. Antal dygn/år som överskridit 60 µg NO₂/m³. MKN medger upp till 7 dygns överskridande/år.



Figur 3: Timmedelvärde. Antal timmar/år som överskridit 90 µg NO₂/m³. MKN medger upp till 175 h överskridande/år.

Mätningar visar att halterna av kvävedioxid sjunkit kraftigt i Alby sedan mätningarna startade. Senast miljö kvalitetsnormen överskreds i Alby var år 2013.



Utvärderingströsklar

Av Luftkvalitetsförordning (2010:477) 27 § framgår att om tidigare mätningar eller beräkningar av luftkvaliteten enligt 26 § under en representativ tidsrymd visar att värdet för en genomsnittsperiod

1. överstiger den övre utvärderingströskeln enligt bilaga 1, ska kontrollen ske genom mätning som kan kompletteras med beräkning eller mätning med lägre kvalitetskrav,

2. understiger den övre utvärderingströskeln enligt bilaga 1, får kontrollen ske genom en kombination av mätning och beräkning.

Enligt 26 § Luftkvalitetsförordningen ska varje kommun kontrollera att miljökvalitetsnormerna i följs inom kommunen. Kontrollen får ske genom samverkan mellan flera kommuner. Kontrollen ska ske genom mätningar, beräkningar eller skattning, genom analyser samt genom redovisningar och rapportering.

De senaste femårsmedelvärdena (pandemiåret 2020 undantaget) visar att koncentrationen ligger under övre utvärderingströskeln för alla mått; dvs 98 %-il för timmedelvärde, 98 %-il för dygnsmedelvärde samt för årsmedelvärdet. Däremot ligger halterna över det nedre utvärderingströskeln för 98 %-il för timmedelvärde och dygnsmedelvärde (se nedanstående tabell).

Tidsupplösning	Nedre utvärderings- tröskel ($\mu\text{g}/\text{m}^3$)	Övre utvärderings- tröskel ($\mu\text{g}/\text{m}^3$)	Alby medel 2015-2019 ($\mu\text{g}/\text{m}^3$)
Årsmedelvärde	26	32	17
Dygnsmedelvärde	36	48	46
98 %-il			
Timmedelvärde	54	72	64
98 %-il			

Botkyrka kommun är medlemmar i Östra Sveriges Luftvårdsförbund som mäter luftföroreningar på flera strategiska platser länet. Operatör för luftvårdsförbundet är SLB-analys som är en del av miljöförvaltningen i Stockholm. Utifrån emissionsdata och meteorologiska parametrar utför SLB-analys spridningsberäkningar på uppdrag av luftvårdsförbundet för att simulera luftföroreningshalterna över hela länet. Beräkningarna kalibreras mot mätningarna. Därmed uppfyller Botkyrka kommun, kraven på beräkningar kombinerat med mätningar som är fallet när den nedre



utvärderingströskeln överskrids, även utan egen mätning, eftersom kontrollen får ske genom samverkan mellan flera kommuner (enligt Luftkvalitetsförordningen). Det är därför av extra stor vikt att kommunen behåller sitt medlemskap i Östra Sveriges Luftvårdsförbund för att uppfylla lagkraven på övervakning av luftföroreningar och för att hålla koll på luftföroreningar i t.ex. plansammanhang.

Övriga luftföroreningar

Inga av de övriga luftföroreningarna som har mätts, har uppvisat halter över miljökvalitetsnormerna. När det gäller svaveldioxid, SO₂, är halterna numera generellt är väldigt låga i utomhusluft. Partiklar (PM10) är ett problem i regionen, men MKN klarades med marginal enligt utförda mätningar i Alby.

Slutsats

Då halterna av kvävedioxid sjunkit kraftigt sedan mätningarna startade, övervakningskravet är uppfyllt och prognosen är att kvävedioxidhalten kommer att minska ytterligare, föreslår miljöenheten att de kontinuerliga mätningarna av kvävedioxider avslutas. Det är därför av extra stor vikt att kommunen behåller sitt medlemskap i Östra Sveriges Luftvårdsförbund för att uppfylla lagkraven på övervakning av luftföroreningar och för att hålla koll på luftföroreningar i t.ex. plansammanhang.

Ekonomiska konsekvenser av beslutet

För mätning och rapportering till datavärd (IVL) av insamlade data, anlitas SLB-analys till en kostnad av 100.000 kr/år till det tillkommer kostnader för el och för tillsyn av utrustningen som ombesörjs av personal på miljöenheten. Förslagsvis omfördelas de inbesparade medlen till natur- och vattenvårdsåtgärder.

Carina Molin
Samhällsbyggnadsdirektör

Anna-Carin Mattsson
T.f. miljöchef

Expedieras till:

sbf@botkyrka.se

**2****Tillsynsplan enligt miljöbalken och tobakslagen 2021
(MHN/2021:00154)****Förslag till beslut**

Miljö- och hälsoskyddsnämnden godkänner miljöenhetens tillsynsplan enligt miljöbalken och tobakslagen.

Sammanfattning*Övergripande*

Den största risken för att miljönämnden inte ska kunna utföra hela myndighetsutövningen är svårigheten med kompetensförsörjning och rekryteringar. Det är svårt att få in vikarier vid sjukfrånvaro, föräldraledigheter och mellan vakanser.

Miljöbalken och tobakslagen

Behovsutredningen visar att vi behöver bli fler inom miljöbalkstillsynen under 2022 inom både miljöskydd samt inom hälsoskydd. Under 2021 delades miljö- och hälsoskyddsteamet upp i två team, detta för att underlätta handläggningen och för att få specialkompetens inom de olika områdena. Vi ser även att vi skulle behöva ha viss överbemanning inom teamet för att klara de personalförändringar som kontinuerligt uppstår.

Administration

Administrationen inom kontoret är en viktig stödfunktion för att tillsynsarbetet ska kunna fungera optimalt och effektivt. Registratorsfunktionen är utlagt på stabsfunktionen inom samhällsbyggnadsförvaltningen. Under slutet av 2021 har vi en förhoppning om att akthanteringen övergår i ett e-arkiv som mellanlagrar myndighetens ärenden tills kommunens upphandlade e-arkiv går i gång. Detta kommer med stor sannolikhet innebära en del effektiviseringar.

**Referens***Elinor Broman**elinor.broman@botkyrka.se***Mottagare**

Miljö- och hälsoskyddsnämnden

Tillsynsplan enligt miljöbalken och tobakslagen 2021

Förslag till beslut

Miljö- och hälsoskyddsnämnden godkänner miljöenhetens tillsynsplan enligt miljöbalken och tobakslagen.

Sammanfattning

Övergripande

Den största risken för att miljönämnden inte ska kunna utföra hela myndighetsutövningen är svårigheten med kompetensförsörjning och rekryteringar. Det är svårt att få in vikarier vid sjukfrånvaro, föräldraledigheter och mellan vakanser.

Miljöbalken och tobakslagen

Behovsutredningen visar att vi behöver bli fler inom miljöbalkstillsynen under 2022 inom både miljöskydd samt inom hälsoskydd. Under 2021 delades miljö- och hälsoskyddsteamet upp i två team, detta för att underlätta handläggningen och för att få specialkompetens inom de olika områdena. Vi ser även att vi skulle behöva ha viss överbemanning inom teamet för att klara de personalförändringar som kontinuerligt uppstår.

Administration

Administrationen inom kontoret är en viktig stödfunktion för att tillsynsarbetet ska kunna fungera optimalt och effektivt. Registratorsfunktionen är utlagt på stabsfunktionen inom samhällsbyggnadsförvaltningen. Under slutet av 2021 har vi en förhoppning om att akthanteringen övergår i ett e-arkiv som mellanlagrar myndighetens ärenden tills kommunens upphandlade e-arkiv går i gång. Detta kommer med stor sannolikhet innebära en del effektiviseringar.



Ärendet

Miljö- och hälsoskyddsnämnden ska årligen ta fram eller se över behovsutredning och tillsynsplan/kontrollplan för myndighetens hela ansvarsområde. Behovsutredningen ska vara treårig och ligga till grund för den tillsynsplan/kontrollplan som tas fram för året.

Verksamhetsplanen för 2021 har inom vissa delar inte uppfyllts, dels med anledning av den långvariga krisen för branden i Kagghamra, dels på grund av Coronapandemin. Det innebär att vi går in i år 2022 med en relativt omfattande mängd ohanterade ärende från föregående år, och även från åren innan.

Ekonomiska konsekvenser av beslutet

För att kunna uppnå de uppsatta tillsynsmålen behöver fler inspektörer rekryteras än vad budgeten tillåter. Detta medför att inspektörerna i stället får utföra fler tillsynsbesök på objekt som debiteras per timme vilket kommer att leda till att budgeten inte belastas.

Carina Molin
Samhällsbyggnadsdirektör

Ulrika Svärd
Miljöchef

Bilagor

Tillsynsplan enligt miljöbalken och tobakslagen 2021.

STYRDOKUMENT I BOTKYRKA KOMMUN

Tillsynsplan enligt miljöbalken och tobakslagen 2022

Strategi
Program
Plan
Policy
Riktlinjer
Regler



Diarienummer: MHN/2021:00154
Dokumentet är beslutat av: Miljö- och hälsoskyddsnämnden
Dokumentet beslutades den: 15 november 2021
Dokumentet gäller för: Miljö- och hälsoskyddsnämnden
Dokumentet gäller till den: 31 december 2022

BOTKYRKA
KOMMUN



Dokumentet ersätter: MHN/2020:67

Dokumentansvarig är: Miljöchef

För revidering av dokumentet ansvarar: Miljöchef

För uppföljning av dokumentet ansvarar: Miljöchef

Relaterade dokument: Behovsutredning samt Mål och budget 2021 med flerårsplan för 2022–2024

Innehåll

Sammanfattning och bedömning	4
1. Inledning	5
2. Tillsyn av miljöfarlig verksamhet och hälsoskydd	5
2.1 Mål för tillsynen	5
2.2 Tillsyn inom miljöbalkens område i Botkyrka kommun	7
2.3 Taxa för prövning och tillsyn inom miljöbalkens område.....	8
3. Samverkan	8
3.1 Regional samverkan	8
3.2 Samverkan med centrala myndigheter.....	8
4. Befogenheter och resurser för tillsyn	8
4.1 Befogenheter	8
4.2 Tillsynens kvalitet.....	8
4.3 Kompetenskrav och utbildning	9
4.4 Olika kategorier av tillsyn	9
5. Behovsutredning.....	11
5.1 Beräkning av resurser.....	11
5.2 Behov av tillsynsresurser 2022–2025.....	11
6. Tillsynsplan 2022	14
6.1 Hälsoskydd inkl. Tobak	14
6.2 Miljöskydd.....	15
6.3 Naturskydd.....	15
6.4 Händelsestyrd tillsyn.....	16
7. Uppföljning och utvärdering av tillsyn.....	16

Sammanfattning och bedömning

Miljö- och hälsoskyddsnämnden ska årligen ta fram eller se över behovsutredning och tillsynsplan/kontrollplan för myndighetens hela ansvarsområde. Behovsutredningen ska vara treårig och ligga till grund för den tillsynsplan/kontrollplan som tas fram för året.

Verksamhetsplanen för 2021 har inom vissa delar inte uppfyllts, dels med anledning av den långvariga krisen för branden i Kagghamra, dels på grund av Coronapandemin. Det innebär att vi går in i år 2022 med en relativt omfattande mängd ohanterade ärende från föregående år, och även från åren innan.

Övergripande

Den största risken för att miljönämnden inte ska kunna utföra hela myndighetsutövningen är svårigheten med kompetensförsörjning och rekryteringar. Det är svårt att få in vikarier vid sjukfrånvaro, föräldraledigheter och mellan vakanser.

Miljöbalken och tobakslagen

Behovsutredningen visar att vi behöver bli fler inom miljöbalkstillsynen under 2022 inom både miljöskydd samt inom hälsoskydd. Under 2021 delades miljö- och hälsoskyddsteamet upp i två team, detta för att underlätta handläggningen och för att få specialkompetens inom de olika områdena. Vi ser även att vi skulle behöva ha viss överbemannning inom teamet för att klara de personalförändringar som kontinuerligt uppstår.

Administration

Administrationen inom kontoret är en viktig stödfunktion för att tillsynsarbetet ska kunna fungera optimalt och effektivt. Registratorsfunktionen är utlagt på stabsfunktionen inom samhällsbyggnadsförvaltningen. Under slutet av 2021 har vi en förhoppning om att akthanteringen övergår i ett e-arkiv som mellanlagrar myndighetens ärenden tills kommunens upphandlade e-arkiv går i gång. Detta kommer med stor sannolikt innebära en del effektiviseringar.

1. Inledning

Enligt miljötillsynsförordningen (SFS 2011:13) ska det hos den operativa tillsynsmyndigheten finnas en utredning om tillsynsbehovet för myndighetens hela ansvarsområde enligt miljöbalken. Utredningen ska avse en period på minst tre år och den ska ses över årligen eller efter behov. Ett register ska också föras över de verksamheter som behöver återkommande tillsyn. Register för miljö- och hälsoskyddsnämndens tillsynsobjekt uppdateras kontinuerligt i ärendehanteringssystemet Ecos 2. Utifrån behovsutredningen och registret ska tillsynsmyndigheten inför varje verksamhetsår göra en samlad tillsynsplan. Miljö- och hälsoskyddsnämnden ska besluta om behovsutredning och tillsynsplan.

Syftet med behovsutredningen är att åskådliggöra det sammanvägda behovet av tillsyn för att klara uppdraget enligt reglementet och främja en hållbar utveckling. För att beskriva hela behovet av resurser för tillsyn har miljöenheten valt att redogöra för det sammanlagda behovet av resurser, d.v.s. behovet av resurser för såväl operativ tillsyn, förebyggande information, prövning och administrativt arbete. Behovsutredningen omfattar samtliga av nämndens åtaganden inom tillsynsområdet det vill säga miljöfarlig verksamhet och hälsoskydd samt livsmedelskontroll, men även försäljning av vissa receptfria läkemedel, sprängämnesprekursorer, e-cigarett, folköl, tobak och strålskydd.

För att underlätta arbetet och få en större helhetsbild över behov och plan så har verksamhetsplanen beaktats i behovsutredningen.

2. Tillsyn av miljöfarlig verksamhet och hälsoskydd

2.1 Mål för tillsynen

2.1.1 Övergripande mål

Miljö- och hälsoskyddsnämnden är lokal tillsynsmyndighet med uppgift att bevaka efterlevnaden av miljöbalken, vissa delar av tobakslagen och delar av strålskyddslagen.

Miljöbalkens övergripande syfte är att främja hållbar utveckling som innebär att en hälsosam och god miljö säkerställs för kommande generationer. Naturen har ett skyddsvärde och människans rätt att förändra och bruka naturen är förenad med ett stort ansvar. Miljöbalken ska tillämpas så att

1. människors hälsa och miljön skyddas mot skador och olägenheter oavsett om dessa orsakas av föroreningar eller annan påverkan,
2. värdefulla natur- och kulturmiljöer skyddas och vårdas,
3. den biologiska mångfalden bevaras,
4. mark, vatten och fysisk miljö i övrigt används så att en långsiktigt god hushållning tryggas utifrån ekologiska, sociala, kulturella och samhällsekonomiska synpunkter, och
5. återanvändning och återvinning liksom annan hushållning med material, råvaror och energi främjas så att ett kretslopp uppnås.

I Sverige har riksdagen beslutat om ett övergripande generationsmål som lyder: ”Det övergripande målet för miljöpolitiken är att till nästa generation lämna över ett samhälle där de stora miljöproblemen är lösta, utan att orsaka ökade miljö- och hälsoproblem utanför Sveriges gränser.”

Därutöver finns 16 miljö kvalitetsmål som ska säkerställa att generationsmålet uppfylls, vilka är:

- Begränsad klimatpåverkan
- Frisk luft
- Bara naturlig försurning
- Giftfri miljö
- Skyddande ozonskikt
- Säker strålmiljö
- Ingen övergödning
- Levande sjöar och vattendrag
- Grundvatten av god kvalitet
- Hav i balans samt levande kust och skärgård
- Myllrande våtmarker
- Levande skogar
- Ett rikt odlingslandskap
- Storslagen fjällmiljö
- God bebyggd miljö
- Ett rikt växt- och djurliv

Miljö- och hälsoskyddsnämndens arbete med tillsyn ska även bidra till att de globala hållbarhetsmålen uppnås. Av de totalt 17 globala målen kan verksamhetsområdet miljö kan i sin tillsynsverksamhet påverka nedanstående 11 målen:



Figur 1. 11 av de totalt 17 globala hållbarhetsmålen som tillsynsarbetet inom miljö och hälsa kan påverka.

2.1.2 Ansvarsfördelning inom tillsynen

Miljö och hälsoskyddsnämnden ska bedriva tillsyn med stöd av miljöbalken och dess följdlagstiftning samt enligt tillämpliga EU-förordningar. Ansvarsområdet är brett och omfattar bland annat tillsyn av miljöfarlig verksamhet, hälsoskydd, förorenad mark, kemiska produkter och biotekniska organismer, avfall och producentansvar, skötsel av jordbruksmark och skyddade områden. I miljötillsynsförordningen och i 26 kap miljöbalken regleras vilka ansvarsområden som kommunen har. De flesta av dessa ligger på miljö- och hälsoskyddsnämnden i enlighet med nämndens reglemente. Miljö- och hälsoskyddsnämnden har utöver det tillsynsansvaret för ett antal större tillståndspliktiga miljöfarliga verksamheter eftersom tillsynen har överlåtits från länsstyrelsen till kommunen.

2.1.3 Lokala mål

Med utgångspunkt från kommunfullmäktiges Mål och budget 2022–2024 fastställer Miljö- och hälsoskyddsnämnden mål och inriktning för arbetet under den kommande treårsperioden. Målen bidrar till måluppfyllelsen av de globala hållbarhetsmålen, nationella miljökvalitetsmålen, de regionala prioriterade målområdena och då särskilt i dokumentet Ett hållbart Botkyrka. I dokumentet ”Ett hållbart Botkyrka” har framför allt två generationsmål lyfts särskilt. Dessa är Botkyrka som plats är klimatneutral och robust nog att klara påfrestningarna från ett förändrat klimat samt Botkyrka har inte utsläpp av miljögifter och skadliga ämnen som fortsätter att påverka mark, luft och vatten.

2.2 Tillsyn inom miljöbalkens område i Botkyrka kommun

Den operativa tillsynen enligt miljöbalken som ska utföras inom kommunen, innefattar bland annat tillsyn av miljöfarliga verksamheter med beteckningen A, B och C i miljöprövningsförordningen och för miljöfarliga verksamheter med beteckningen U (verksamheter som varken är tillstånds- eller anmälningspliktiga). Planerad, återkommande tillsyn ska utföras på alla objekt som betalar fast årlig tillsynsavgift. Detta omfattar idag alla A, B- och C-verksamheter och vissa U-verksamheter. Verksamheter som inte betalar årlig avgift debiteras per timme nedlagd tid, efter tillsynsbesök.

Utöver detta tillkommer tillsyn och hantering av förorenad mark och byggnader, dagvattenhantering, värmepumpar, avfall och kemikalier. Syftet med tillsynen är att minska utsläppen av föroreningar till mark, vatten, luft samt att främja en hållbar utveckling som innebär att nuvarande och kommande generationer tillförsäkras en hälsosam och god miljö.

Miljö- och hälsoskyddsnämnden utför även operativ tillsyn av offentliga lokaler och lokaler för hygienisk behandling. Hit hör bland annat skolor, förskolor, vård- och omsorgslokaler, so-larier, bassängbad, akupunktörer och tatuerare. Syftet med den tillsynen är att upptäcka och förebygga och undanröja hälsorisker i vår miljö. Miljö- och hälsoskyddsnämnden utför även tillsyn av kommunens naturreservat och hanterar dispensansökningar inom reservatsområdena. Miljöenheten medverkar i Stockholm läns luftvårdsförbund och är med i samverkan som organiseras av kommunens avfallsbolag, SRV

Miljö- och hälsoskyddsnämnden ansvarar för att förebygga olägenheter med buller från till exempel spårbunden trafik och vägtrafik samt buller som kan uppkomma i olika verksamheter och bostäder så som fläktbuller.

2.3 Taxa för prövning och tillsyn inom miljöbalkens område

Miljöbalken ger den operativa tillsynsmyndigheten möjlighet att ta betalt för den tillsyn man utför, enligt principen att förorenaren betalar (Polluter Pays Principle).

Botkyrka kommun har en riskbaserad taxa för tillsyn enligt miljöbalken. Denna taxa ger myndigheten större möjlighet att ta ut fasta årliga avgifter för sin tillsyn. Detta möjliggör bättre planering inför verksamhetsåret, och ska säkerställa att nämnden avsätter de resurser som krävs för att bedriva den tillsyn som verksamheterna betalat för.

3. Samverkan

3.1 Regional samverkan

Miljö- och hälsoskyddsnämnden är medlem i Miljösamverkan Stockholms län. Genom deltagande i miljösamverkan kan kommunerna gemensamt ta fram underlag för tillsyn, genomföra seminarier och operativ tillsyn. På så sätt ökar samsynen mellan kommunerna i regionen samtidigt som det blir effektivare för alla med gemensam planering och förberedelse.

3.2 Samverkan med centrala myndigheter

I de fall centrala myndigheter som till exempel Länsstyrelsen, Kemikalieinspektionen, Naturvårdsverket eller Jordbruksverket anordnar nationella projekt så ska miljöenheten i Botkyrka överväga att delta. Dessa projekt är viktiga att delta i för att få kompetensutveckling och samsyn med andra kommuner.

4. Befogenheter och resurser för tillsyn

4.1 Befogenheter

Miljö- och hälsoskyddsnämndens befogenheter inom miljöbalkens område regleras i huvudsak i 26 kap miljöbalken. Tillsynsmyndigheten ska dessutom, genom rådgivning och information skapa förutsättningar för att balkens syfte och ändamål ska kunna tillgodoses.

4.2 Tillsynens kvalitet

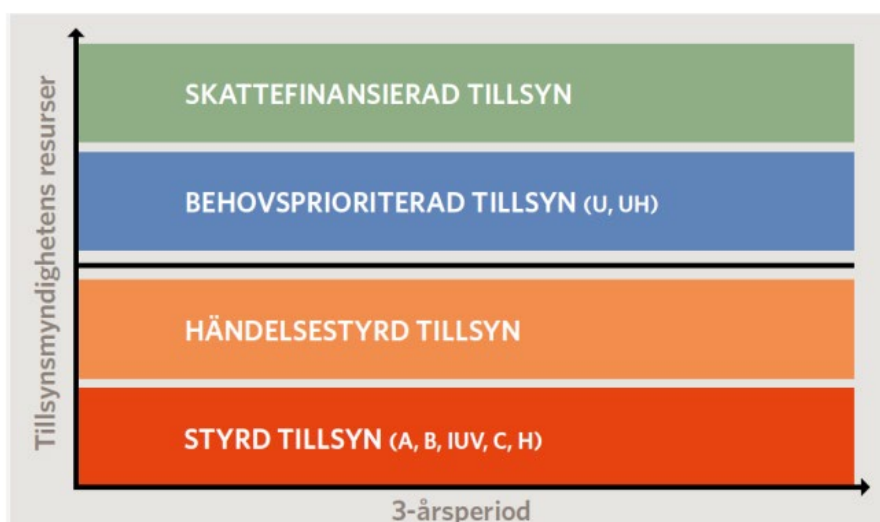
Tillsynen ska säkerställa att föreskrivna lagar, förordningar, föreskrifter samt andra villkor följs. Vidare strävas det efter korta handläggningstider samt tydliga skrivelser och beslut och det pågår ett arbete med utveckling av administrativa rutiner och implementering av digitalisering på enheten. Handläggningens kvalitet följs upp löpande genom mätning av Nöjd Kund Index (NKI) genom mätningen Insikt. Denna mäter den upplevda kvaliteten på kommunernas myndighetsutövning utifrån serviceområdena information, tillgänglighet, bemötande, kompetens, rättssäkerhet och effektivitet.

4.3 Kompetenskrav och utbildning

Inspektörerna har universitets- eller högskoleutbildning som är relevant för att kunna utföra och vidareutveckla arbetet. Kompetensutveckling sker kontinuerligt genom deltagande i Miljösamverkan Stockholms olika projekt och seminarier, genom deltagande i Kemikalieinspektionens, Naturvårdsverkets eller andra centrala myndigheters tillsynsvägledning eller nationella projekt samt genom Länsstyrelsens tillsynsvägledning. Kompetensutveckling sker även intern på kontoret och genom internt eller externt anordnad utbildning. Kompetensutveckling är en del som tas upp i medarbetarsamtalet.

4.4 Olika kategorier av tillsyn

Behovsutredningens fyra kategorier; Styrd tillsyn, Behovsprioriterad tillsyn, Händelsestyrd tillsyn och Skattefinansierad tillsyn ska efter prioritering föras över till tillsynsplanen där resursbehovet bestäms. I figur 2 illustreras basbehovet under den svarta linjen, dvs hur mycket resurser som behövs för att utföra styrd tillsyn och händelsestyrd tillsyn. Resurserna ska fördelas under tillsynsplanens treårsperiod. För de övre delarna, behovsprioriterad och skattefinansierad tillsyn, sker en prioritering under treårsperioden.



Figur 2. Schematisk bild av resursfördelning i en behovsutredning. Från SKR:s skrift "Kommunala behovsutredningar".

I den **styrda tillsynen** finns de verksamheter med störst behov och krav, det vill säga tillstånds- och anmälningspliktiga verksamheter. Enligt SKR ska tillsynsbehovet täckas i tillsynsplanen i form av årliga tillsynsaktiviteter. Det kan förutom tillsynsbesök innefatta granskning av årsrapporter eller annan tillsyn där skriftliga uppgifter begärs in.

I **behovsprioriterad tillsyn** omfattas verksamheter som inte är anmälningspliktiga, men kan även omfatta statliga tillsynsobjekt, inventeringar med mera. Tillsynsbehovet ska planeras över tre år genom återkommande tillsyn, vid behov. En bedömning ska göras hur lång tid det ska ta att nå effekten av tillsynen.

I **händelsestyrd tillsyn** ingår anmälningar/ansökningar och klagomål resurser behöver finnas för denna typ av tillsyn utan att det tar resurser från till exempel den styrda tillsynen.

I **skattefinansierad tillsyn** omfattas arbete med sanktionsavgifter, åtalsanmälningar, ogrundade klagomål, remisser och uppföljningar. Så mycket som möjligt ska vara avgiftsfinansierat men när det inte är möjligt måste tillsynen skattefinansieras.

Egen och gemensamtid samt tillsynsrelaterat arbete innebär möten, planering, kvalitetsarbete, kompetensutveckling, rådgivning och är skattefinansierat men räknas inte som tillsyn och ingår därför inte i SKR:s modell för behovsutredning. Detta är ett arbete som behöver utföras för att tillsynen ska fungera och verksamheten ska utvecklas och rådgivning enligt tillsynsmyndighetens uppdrag ska kunna utföras.

5. Behovsutredning

5.1 Beräkning av resurser

En heltidsanställd på miljöenheten har en arbetstid på 1950 timmar per år. När egen och gemensam tid räknats bort så kvarstår 1200 timmar till planerad, händelsestyrd, behovsprioriterad samt skattefinansierad tillsyn. I arbetet med behovsutredningen har arbetstidens fördelning schematiskt beräknats enligt följande:

Tabell 1. Beräkning av en miljö- och hälsoskyddsinspektörs årsarbetstid på Botkyrka kommun.

Typ av tid	Kommentar	Antal timmar/år/person
Total årsarbetstid	Inkl. sjukdom och ledighet	1950
Semester och helgdagar	Genomsnitt/årligen	234
Sjukdom, VAB, frånvaro	Genomsnitt/årligen	117
Administration och OH-tid	Kompetensutveckling Externt och internt samarbete APT, facklig tid, introduktion, externa projekt, nätverksträffar Systemadministration Verksamhetsplanering Verksamhetsutveckling, kvalitetsarbete, förändringsarbete.	390
Styrd tillsyn & Behovsprioriterad tillsyn	Tillsyn enligt tillsynsplan/kontrollplan Fasta årliga avgifter samt timavgifter.	604
Händelsestyrd tillsyn	Uppföljning tillsyn/kontroll Klagomål Inkommande ärenden Remisser, mm Rådgivning och service Registervård Tillsynrelaterat arbete Hemsida	605

5.2 Behov av tillsynsresurser 2022–2025

Miljö- och hälsoskyddsnämnden behöver totalt ca 16 800 timmar under 2022–2025 för tillsyn enligt miljöbalken om hela tillsynsuppdraget ska kunna genomföras. Behovet motsvarar 14 årsarbetskrafter fördelat på de olika teamen inom miljö- och hälsoskydd. För beräkning av både tillgängliga resurser och behov har 1 200 timmar tillgänglig tid för tillsyn använts. Enheten har idag 10+1 årsarbetskrafter, vilka är 10 inspektörer och 1 teamledare för att utföra arbetet inom miljöbalkens område. Inför nästa år har rollen som teamledare ersatts av en

biträdande miljöchef som kommer att få verksamhets- samt personalansvar för miljö- och hälsoskyddsgruppen. Vi har ett svårt personalläge under 2022, där miljö och hälsoskyddsteamet behöver extra resurser. Några av den ordinarie personalen kommer vara frånvarande under delar av året. Nämnden har fått extra medel på 1,5 miljoner vilket kommer täcka personalbehovet i miljöskyddsteamet. För att klara nämndmålet kring enskilda avlopp kommer ny personal att tas in då detta betalas via timtaxa. Med ny personal och vikarier behövs också en viss introduktion och upplärning vilket vi tagit höjd för. Däremot krävs för vissa komplexa verksamheter och ärenden att vi gör en omfördelning av tillsyn och ärenden mellan de mer erfarna medarbetarna.

Tabell 2. Tabellen visar befintlig årsarbetskraft för år 2022 samt behovet årsarbetskraft 2 år framåt.

Arbetsgrupp	Befintlig personal inför 2022 - årsarbetskraft	Resursbehov - årsarbetskrafter		
		2022	2023	2024
År				
Hälsoskydd	4	6	5	5
Miljöskydd	6	8	6	6
Summa årsarbetskrafter inom gruppen	10	14	11	11
Summa befintlig personal	10			

5.2.1 Hälsoskydd

Nedan i tabell 2 redovisas planerad tillsyn och behov för år 2022 inom hälsoskydd, uppdelat på respektive tillsynsgrupp.

Tabell 3. Tabellen redovisar behovet av antal tillsynstimmar samt årsarbetskrafter inom hälsoskydd.

Typ av tid	Tim/år behov	Antal årsarbetskrafter
Styrd tillsyn	1670	1,4
Behovsprioriterad tillsyn	781	0,7
Händelsestyrd tillsyn	2085	1,7
Skattefinansierad	2664	2,2
Totalt behov	7200	6
Befintlig personal, tim och aå	4 800	4
Differens	-2400	-2

5.2.2 Miljöskydd

Nedan i tabell 3 redovisas planerad tillsyn och behov för år 2022 inom miljöskydd, uppdelat på respektive tillsynsgrupp.

Tabell 4. Tabellen redovisar behovet av antal tillsynstimmar samt årsarbetskrafter inom miljöskydd.

Typ av tid	Tim/år behov	Antal årsarbetskrafter
Styrd tillsyn	1 770	1,5
Behovsprioriterad tillsyn	3 102	2,6
Händelsestyrd tillsyn	2 202	1,8
Skattefinansierad tillsyn	2 526	2,1
Totalt behov	9 600	8
Befintlig personal, tim och åa	7 200	6
Differens	-2 400	-2

6. Tillsynsplan 2022

Miljö och hälsoskyddsmyndighets tillsyn och kontroll, inom områdena miljö- och hälsoskydd samt tobak, styrs av regler i miljöbalken, strålskyddslagen, tobakslagen, lag om e-cigarett och påfyllningsbehållare. Kommunens del i tillsynen är en länk i det nationella tillsynsarbetet. Utöver den planerade tillsynen, utförs mycket så kallad händelsestyrd (oplanerad) tillsyn. Det handlar om anmälningar av värmepumpar, spridning av bekämpningsmedel eller anmälan av C-verksamheter, skollokaler med flera. Vidare hanteras klagomål, remisser, information och upplysningar till allmänhet, verksamheter mm. En enkel planering har gjorts där moment/aktiviteter och tid för varje moment har planerats. I planeringen har även ett Gaant-schema upprättats för en ungefärlig planering av när under året respektive moment/aktiviteter ska utföras.

6.1 Hälsoskydd inkl. Tobak

Nedan i tabell 5 redovisas planerad tillsyn inom hälsoskydd (styrd tillsyn och behovsprioriterad tillsyn) för år 2022.

Tabell 5. Planerad tid för tillsyn inom hälsoskydd. Tid för händelsestyrd och skattefinansierad tillsyn ingår inte i denna beräkning.

Typ	Antal	Timmar	Tid/ verksamhet
Hygienverksamheter § 38	26	52	2
Bassängbad § 38	5	95	19
Förskolor och skolor	115	690	6
Tobak	75	600	8
Köldmedieanläggningar	150	225	1,5
Bostäder § 45	3	30	10
Lokaler för undervisning, Vårdboenden § 45	25	150	6
Idrottsanläggningar, Strandbad § 45	34	65	2
Lokaler för hygienisk behandling § 45	-	50	50
Solarier	9	54	6
Återvinningstationer	40	80	2
Avloppsinventering	-	360	360
Totalt	482	2451	-

6.2 Miljöskydd

Nedan i tabell 4 redovisas planerad tillsyn inom miljöskydd (styrd tillsyn och behovsprioriterad tillsyn) för år 2022.

Tabell 6. Planerad tid för tillsyn inom miljöskydd. Tid för händelsestyrd och skattefinansierad tillsyn ingår inte i denna beräkning

Typ	Antal	Timmar	Tid/ verksamhet
A-verksamheter	2	284	142
B-verksamheter	8	528	66
C-verksamheter	40	80	2
Fordonsverkstäder & Tvätt	64	608	9,5
Golfklubbar	2	24	12
Textil- och kemtvätt	7	168	24
Bränslestationer (obemannade)	9	162	18
Lackerare	21	252	12
Lantbruk	4	68	17
Återvinningscentral	2	100	50
Båtklubbar	9	108	12
Livsmedelsproduktion	4	90	22,5
Kassmyra/Kagghamra	2	1800	900
Projekt: Masshantering		600	600
Totalt	174	4872	-

6.3 Naturskydd

Miljö- och hälsoskyddsnämnden utför tillsyn av kommunens naturreservat och strandskydd samt hanterar dispensansökningar inom reservatsområdena.

Miljö- och hälsoskyddsnämnden har fått i uppdrag att gå vidare med arbetet att förbereda bildandet av det föreslagna naturreservatet vid Norsborgs och Hallunda strandskog, med arbetsnamnet "Mälarskogen". Arbetet fortsätter med samråd och framtagande av dokument för beslut av ett naturreservat i området från Slagsta marina till Norsborgsparken, längs med vattnet och ner till bostadsområdena i söder. Syftet med att inrätta ett naturreservat är att bevara viktig stadsnära natur med höga natur- och rekreationsvärden i ett vattenskyddsområde där strandskydd till stor del saknas och för att förstärka det gröna sambandet.

Tabell 7. Planerad tid för tillsyn inom naturskydd. Denna tid räknas in utöver tillsynen inom miljö- och hälsoskydd.

Typ	Timmar
Strandskydd och internremisser från bygglov	180
Tillsyn naturreservat (inkl. naturreservatsbildande)	350
Dispens naturreservat	100
Tillsyn med fokus på att granska att naturreservatens syften uppnås	80–100
Totalt	710–730

6.4 Händelsestyrd tillsyn

Den händelsestyrda tillsynen är ofta svår att beräkna och kan bli större än förväntat. Det kan innebära att viss planerad tillsyn inom området behovsprioriterad tillsyn inte hinns med. Därmed måste en prioritering göras inom den behovsprioriterade tillsynen över vad som absolut måste utföras och vilken tillsyn som kan prioriteras ner om så behövs. I första hand är de verksamheter som betalar fast årlig avgift och alltså är de som bedöms ha störst tillsynsbehov prioriterade. Om vi behöver prioritera om så ska vi i första hand prioritera bort skattefinansierad tillsyn. Vi kommer följa upp verksamheten regelbundet för att stämma av personalsituation och belastning. Vissa omprioriteringar kan behövas göras under året och redovisas i uppföljning av verksamheten.

7. Uppföljning och utvärdering av tillsyn

Kampanj- och projektinriktad tillsyn ska följas upp löpande under året, samt när arbetsområdet avslutas och presenteras för nämnden. Resultatet och effekten utvärderas av tillsynen och om uppnådd effekt uppnåddes. Teamet ser även över om metoden och checklistan behöver revideras eller ändras. Under 2022 kommer en rutin och metod att tas fram för att utföra uppföljning och utvärdering av tillsynen så att nämnden kan följa utvecklingen under året.



3

Kontrollplan livsmedel (MHN/2021:00150)

Förslag till beslut

Miljö- och hälsoskyddsämnden godkänner miljöenhetens kontrollplan 2022-2024 för offentlig kontroll av livsmedel.

Sammanfattning

Denna kontrollplan är den operativa kontrollmyndighetens beskrivning av hur de krav som ställs på offentlig kontroll inom livsmedelskedjan uppfylls av myndigheten. Kraven finns bland annat i Europaparlamentets och Rådets förordning (EG) nr 2017/625 av den 15 mars 2017 om offentlig kontroll och annan offentlig verksamhet för att säkerställa tillämpningen av livsmedels- och foderlagstiftningen och av bestämmelser om djurs hälsa och djurskydd, växtskydd och växtskyddsmedel.

Under perioden 2022–2024 kommer miljö- och hälsoskyddsämnden i Botkyrka kommun att kontrollera samtliga livsmedelsanläggningar i kommunen. Kontrollen kommer under 2022 ha särskilt fokus på animaliska biprodukter, märkning av livsmedel, temperaturer vid exempelvis tillagning och kyl- och frysförvaring samt fortsatt fokus på köttantering i oförpackade butiker.

**Referens**

Vanessa Boateng
vanessa.boateng@botkyrka.se

Mottagare

Miljö- och hälsoskyddsnämnden

Ewa Stokka

ewa.stokka@botkyrka.se

Kontrollplan livsmedel

Förslag till beslut

Miljö- och hälsoskyddsnämnden godkänner miljöenhetens kontrollplan 2022-2024 för offentlig kontroll av livsmedel.

Sammanfattning

Denna kontrollplan är den operativa kontrollmyndighetens beskrivning av hur de krav som ställs på offentlig kontroll inom livsmedelskedjan uppfylls av myndigheten. Kraven finns bland annat i Europaparlamentets och Rådets förordning (EG) nr 2017/625 av den 15 mars 2017 om offentlig kontroll och annan offentlig verksamhet för att säkerställa tillämpningen av livsmedels- och foderlagstiftningen och av bestämmelser om djurs hälsa och djurskydd, växtskydd och växtskyddsmedel.

Under perioden 2022–2024 kommer miljö- och hälsoskyddsnämnden i Botkyrka kommun att kontrollera samtliga livsmedelsanläggningar i kommunen. Kontrollen kommer under 2022 ha särskilt fokus på animaliska biprodukter, märkning av livsmedel, temperaturer vid exempelvis tillagning och kyl- och frysförvaring samt fortsatt fokus på köttantering i förpackade butiker.

Carina Molin
Samhällsbyggnadsdirektör

Anna-Carin Mattsson
T.f. Miljöchef

Bilagor

Kontrollplan 2022-2024 för offentlig kontroll av livsmedel

STYRDOKUMENT I BOTKYRKA KOMMUN

Kontrollplan 2022-2024 för offentlig kontroll av livsmedel

Strategi
Program
Plan
Policy
Riktlinjer
Regler



Diarienummer: mhn/2021:00150

Dokumentet är beslutat av: Miljö- och hälsoskyddsnämnden

Dokumentet beslutades den: 6 december 2021

Dokumentet gäller för: Miljö- och hälsoskyddsnämnden

Dokumentet gäller till den: 31 december 2024

BOTKYRKA
KOMMUN



Dokumentet ersätter: sbf/2020:63

Dokumentansvarig är: Miljöchef

För revidering av dokumentet ansvarar: Miljöchef

För uppföljning av dokumentet ansvarar: Miljöchef

Relaterade dokument: Mål och budget 2022 med plan för 2023-2025

Innehåll

1	Sammanfattning	4
2	Mål för myndigheterna i livsmedelskedjan	4
	2.1 Gemensamma effektmål för myndigheterna i livsmedelskedjan.....	4
	2.1.1 Gemensamma effektmål.....	5
	2.1.2 Operativa mål.....	5
	2.2 Miljö- och hälsoskyddsnämndens mål för kontroll inom kontrollområdet	6
3	Ansvarsfördelning inom kontrollområdet	8
	3.1 Behörig central myndighet.....	8
	3.2 Behörig myndighet för kontrollen	8
	3.3 Ansvarsfördelning mellan de behöriga myndigheterna.....	8
	3.4 Ansvarsfördelning inom den behöriga myndigheten	8
4	Samordning.....	9
	4.1 Samordning mellan behöriga myndigheter	9
5	Befogenheter och resurser för kontrollen	9
	5.1 Kontrollmyndighetens befogenheter.....	9
	5.2 Kontrollpersonal och utrustning	10
	5.3 Finansiering av kontrollen	10
	5.4 Kompetenskrav och utbildning.....	11
6	Organisation och utförande av kontrollen	11
	6.1 Registrering och godkännande av kontrollobjekt.....	11
	6.2 Prioriteringar inom kontrollområdet – riskbaserad kontroll	11
	6.3 Rutiner för utförande av kontroll	12
	6.4 Provtagning och analys.....	13
	6.5 Rapportering av kontrollresultat.....	13
	6.6 Öppenhet i kontrollen.....	13
7	Sanktioner - åtgärder bristande efterlevnad av lagstiftningen	14
8	Uppföljning och utvärdering av kontrollen.....	14
	8.1 Uppföljning.....	14
	8.2 Revisioner	14
	8.3 Utvärdering	14
9	Beredskap.....	15
10	Nationell kontrollplan för livsmedelskedjan.....	15

1 Sammanfattning

Denna kontrollplan är den operativa kontrollmyndighetens beskrivning av hur de krav som ställs på offentlig kontroll inom livsmedelskedjan uppfylls av myndigheten. Kraven finns bl.a. i Europaparlamentets och Rådets förordning (EG) nr 2017/625 av den 15 mars 2017 om offentlig kontroll och annan offentlig verksamhet för att säkerställa tillämpningen av livsmedels- och foderlagstiftningen och av bestämmelser om djurs hälsa och djurskydd, växtskydd och växtskyddsmedel.

Under perioden 2022- 2024 kommer miljö- och hälsoskyddsnämnden i Botkyrka kommun att kontrollera samtliga livsmedelsanläggningar i kommunen. Kontrollen kommer under 2022 ha särskilt fokus på hantering av oförpackat kött (butiker), kebabhantering och spårbarhet ägg.

2 Mål för myndigheterna i livsmedelskedjan

Livsmedelskedjan omfattar livsmedel, foder, djurhälsa, djurskydd och växtskydd.

Gemensamma mål för myndigheterna inom livsmedelskedjan är att:

- Konsumenterna får säkra livsmedel inklusive dricksvatten, som är producerade och hanterade på ett säkert sätt. Informationen om livsmedlen är enkel och korrekt.
- De livsmedelsproducerande växterna och djuren är friska och utgör inte någon allvarlig smittorisk.
- Verksamhetsutövarna i livsmedelskedjan får råd, service och kontroll med helhetssyn som underlättar deras eget ansvarstagande.
- De samverkande myndigheterna tar ett gemensamt ansvar för hela livsmedelskedjan, inklusive beredskap.

2.1 Gemensamma effektmål för myndigheterna i livsmedelskedjan

De övergripande målen för den offentliga kontrollen i livsmedelskedjan framgår av förordningarna (EG) nr 178/2002 och 2017/625. De nationella målen för livsmedelskontrollen finns i Sveriges nationella kontrollplan för livsmedelskedjan (NKP).

2.1.1 Gemensamma effektmål

Med utgångspunkt i de övergripande nationella målen har fyra gemensamma effektmål fastställts. Effektmålen utgår från fyra fokusområden; säkert dricksvatten, mikrobiologiska risker, kemiska risker och information i livsmedelskedjan.

Fokusområde	Effektmål
Säkert dricksvatten	För att få säkert dricksvatten måste de negativa hälsoeffekterna orsakade av kemiska och mikrobiologiska ämnen i dricksvattnet minska.
Mikrobiologiska risker	Minska antalet livsmedelsburna sjukdomar med fokus på campylobacter, listeria, ehec och norovirus.
Kemiska risker	Minska de negativa hälsoeffekterna till följd av miljöföroreningar (dioxin, PCB), tungmetaller och mykotoxiner i livsmedelskedjan.
Säkerställa information i livsmedelskedjan	Information om livsmedel kan säkerställas genom hela livsmedelskedjan.

2.1.2 Operativa mål

För att uppfylla effektmålen för år 2020-2022 finns 21 operativa mål som landets kontrollmyndigheter ska arbeta mot. Av dessa är det 16 som kan beröra Botkyrkas livsmedelskontroll. För vissa av målen behöver inventering göras av en mindre andel verksamheter för att veta om dessa omfattas.

Senast den 31 december 2022 ska följande kontrolleras:

- Mikrobiologiska risker i dricksvatten (operativt mål 1)
- Kemiska risker och cyanotoxiner i dricksvatten (operativt mål 2).
- Skötsel och underhåll av dricksvattenreservoarer (operativt mål 3)
- Rätt fisk (operativt mål 4) – *behöver inventeras*
- Spårbarhet kött (operativt mål 5)
- Spårbarhet ägg (operativt mål 6)
- Ekologiska varor (operativt mål 7) – *behöver inventeras*
- Information om allergener (operativt mål 8)
- Uppgifter om ingredienser (operativt mål 9)
- Tillsatser – renhet (operativt mål 11) – *behöver inventeras*
- Tillsatser – användning, spårbarhet, halt, korrekt märkning (operativt mål 12)
- Kaffe – mykotoxin (operativt mål 14) – *behöver inventeras*
- Akrylamid i barnmat (operativt mål 15) – *behöver inventeras*
- Tungmetaller och mykotoxin i mjöl (operativt mål 16)
- Saffran (operativt mål 17) – *behöver inventeras*

- Kosttillskott - fiskoljebaserade tillskott och d-vitamintillskott (operativt mål 19)

Under år 2022 kommer livsmedelsteamet lägga fokus på följande mål:

- Kemiska risker och cyanotoxiner i dricksvatten (operativt mål 2)
- Skötsel och underhåll av dricksvattenreservoarer (operativt mål 3)
- Rätt fisk (operativt mål 4)
- Ekologiska varor (operativt mål 7)
- Uppgifter om ingredienser (operativt mål 9)
- Tillsatser – renhet (operativt mål 11)
- Kaffe – mykotoxin (operativt mål 14)
- Akrylamid i barnmat (operativt mål 15)
- Tungmetaller och mykotoxiner i mjöl (operativt mål 16)
- Saffran (operativt mål 17)[BV1]
- Kosttillskott - fiskoljebaserade tillskott och d-vitamintillskott (operativt mål 19)

2.2 Miljö- och hälsoskyddsnämndens mål för kontroll inom kontrollområdet

Förutom de nationella målen ska nämnden även *bidra till att Botkyrkaborna är trygga och har en ökad livskvalitet*. Detta säkerställs genom att utföra ändamålsenliga livsmedelskontroller så att medborgarna får säkra livsmedel och med rätt information. Livsmedelsteamet ger en god service och bedriver kontroll med hög professionalitet mot företag och andra verksamhetsutövare i kommunen.

Nämndens mål och målsatta mått från mål och budget 2022/2023-25

Nämndens målsatta mått	Utfall 2020	Mål 2022	Mål 2023	Mål 2024
Nöjdkundindex, NKI (%)	80%	79%	80%	81%
Andel av den planerade tillsy- nen som utförts, kontrollpla- nen, livsmedelslagen	100%	100%	100%	100%

Livsmedelskontrollen har sex delmål:

Delmål 1, Antal kontrollerade anläggningar och antal kontroller

Varje livsmedelsanläggning blir föremål för planerad kontroll under treårsperioden. Omfattningen beror på vilken kontrolltid anläggningen tilldelats i riskklassningen. För treårsperioden är målet att kontrollera samtliga 452 anläggningar som finns i nämndens register idag, minus ett bortfall på uppskattningsvis 30 anläggningar som kommer att lägga ner innan de fått sin planerade kontroll, plus uppskattningsvis 50 tillkommande anläggningar per år, totalt 460 anläggningar.

Delmål 2. Skyndsam handläggning av information om misstänkta avvikelser

När nämnden får kännedom om misstänkta brister i livsmedelshygien och livsmedelsinformation hos anläggningar i kommunen, är det viktigt att dessa ärenden omhändertas skyndsamt. Klagomål från allmänheten och information om avvikelser från myndigheter och organisationer ska handläggas inom 14 dagar. Anmälan om misstänkt matförgiftning ska börja handläggas senast dagen efter att den inkom.

Delmål 3. Uppföljning av avvikelser

När nämndens inspektörer konstaterar avvikelser från lagstiftningen ska dessa följas upp för att säkerställa att bristerna blir åtgärdade.

Delmål 4. Kontroll av kontaktmaterial/FCM (Food Contact Material)

Enligt beslut ska livsmedelslagens tillämpningsområde från och med 1 juli 2021 utvidgas till att även gälla kontaktmaterial. Allt material som är avsett att komma i kontakt med ett livsmedel kallas för kontaktmaterial eller FCM (Food Contact Material). Det kan handla om livsmedelsförpackningar, kokkärl, koppar, muggar, tallrikar, bestick och matlådor, det vill säga allt som är avsett att komma i kontakt med livsmedel räknas som kontaktmaterial.

Det är kommunerna som är utpekade som kontrollmyndighet med ansvar för att bedriva operativ kontroll av verksamheter som tillverkar, förädlar, importerar och distribuerar kontaktmaterial.

Livsmedelsverket kommer att stödja kontrollen och ser just nu över hur kontrollmyndigheter kan förbereda sig inför den kommande kontrollen. Livsmedelsverkets vägledning till kontrollmyndigheterna kommer troligen att finnas på plats från senare delen av 2022.

Delmål 5. Efterdebitering av offentlig kontroll

Den 1 april kom nya regler för hur kontrollmyndigheterna ska debitera de avgifter för offentlig kontroll och andra verksamheter som hänger samman med kontrollen. Debiteringen ska ske efter det att kontrollen har utförts. Men under en övergångsperiod, som kommer att pågå fram till år 2023, går det fortfarande att ha kvar den årliga avgiften som tas ut i förskott. Reglerna för detta finns i en ny förordning som reglerar de avgifter som ska tas ut för offentlig kontroll av livsmedel och vissa jordbruksprodukter. Det här innebär också att den gamla avgiftsförordningen (2006:1166) upphör att gälla. Under övergångsperioden får dock det gamla systemet med en årlig avgift i början av varje kalenderår finnas kvar. Däremot så får den myndighet som kan, alltså redan nu ta betalt för kontrollen efter att den har utförts. Detta innebär att miljö- och hälsoskyddsnämnden behöver se över sina avgiftsbeslut och liknande så att efterhandsdebiteringen kan införas under den här övergångsperioden.

Delmål 6. Ny riskklassningsmodell från och med 2024

Det pågår ett arbete med att göra om riskklassningsmodellen för livsmedelsanläggningar i leden efter primärproduktion. Målet är att en ny riskklassningsmodell ska gälla från och med 2024. För att få en mer enhetlig tillämpning av riskklassningen kommer en föreskrift att tas fram som gör det obligatoriskt för kontrollmyndigheterna att ha en riskklassningsmodell som bygger på samma grundprinciper som den modell som Livsmedelsverket kommer att föreslå. Modellen kommer också att möjliggöra att en riskbaserad kontroll utförs på verksamheter som tillverkar och distribuerar material och produkter avsedda att komma i kontakt med livsmedel.

Tillsammans ger modellen och föreskriften förbättrade förutsättningar för att styra och följa upp kontrollen och den kommer att underlätta för kontrollmyndigheterna att uppfylla kravet på en riskbaserad offentlig kontroll som är verkningfull och som sker med en regelbunden frekvens. Det innebär också att det blir möjligt att likrikta kontrollen i hela landet.

3 Ansvarsfördelning inom kontrollområdet

3.1 Behörig central myndighet

Enligt 18 § i Livsmedelsförordningen (2006:814) är Livsmedelsverket central myndighet för livsmedelskontroll i Sverige. Kommunerna är behörig myndighet för verksamheter som bedrivs i kommunen. För mer information om Sveriges kontrollorganisation hänvisas till Nationell plan för kontrollen i livsmedelskedjan.

3.2 Behörig myndighet för kontrollen

Enligt 11 § i Livsmedelslagen (2006:804) ska offentlig kontroll fullgöras av den kommunala nämnden inom miljö- och hälsoskyddsområdet. I reglementet för miljö- och hälsoskyddsnämnden i Botkyrka kommun anges att denna nämnd är behörig myndighet.

3.3 Ansvarsfördelning mellan de behöriga myndigheterna

Länsstyrelsen har ansvar för livsmedelskontrollen i primärproduktionen. Försvarsinspektören för hälsa och miljö är behörig myndighet inom Försvarsmakten. Kontroll av ekologiska produkter utförs av privata kontrollorgan och av den kommunala livsmedelskontrollen i de fall en aktör är undantagen att vara ansluten till ett kontrollorgan. Livsmedelsverket ska verka för en effektiv och likvärdig livsmedelskontroll i hela landet samt leda och samordna denna kontroll.

3.4 Ansvarsfördelning inom den behöriga myndigheten

Miljö- och hälsoskyddsnämnden fattar beslut om resursfördelning och mål för livsmedelskontrollen. De faktiska kontrollaktiviteterna utförs av personalen på miljöenheten.

Nämnden har i sin delegationsordning delegerat till handläggare på miljöenheten att fatta beslut i frågor som inte är av principiell betydelse eller annars av större vikt.

Inspektörerna har rätt att på delegation fatta beslut om sanktioner utan vite. I de fall beslut förenas med vite får enhetschefen fatta beslutet i vissa ärenden beroende på belopp. Aktuell delegationsordning finns på kommunens hemsida, www.botkyrka.se.

4 Samordning

4.1 Samordning mellan behöriga myndigheter

Länsstyrelsen har ansvaret att samordna kontrollen i länet.

Miljösamverkan i Stockholms län utgörs av länets kommuner och Länsstyrelsen i Stockholms län med syftet att samordna olika projekt och gemensamma utbildnings- och informationsinsatser.

Miljö- och hälsoskyddsnämnden deltar i vissa av de samordningsprojekt som Länsstyrelsen och Miljösamverkan anordnar.

Samordning sker även med andra lokala kontrollmyndigheter i de fall avvikelser konstateras som ska tas om hand av kontrollmyndigheter i andra kommuner.

I vissa fall får miljö- och hälsoskyddsnämnden kännedom om brister i verksamheter eller livsmedel som kommer från Botkyrka kommun men som uppmärksammas i andra kommuner. I de fallen används uppgifterna som ett underlag i planeringen av den fortsatta kontrollen i den aktuella anläggningen här i kommunen.

Kännedom om brister kan också komma till vår kännedom genom RASFF systemet. RASFF är EU:s system för snabb varning om livsmedel som utgör eller kan antas utgöra en risk för människors hälsa. Sedan 1 mars 2018 använder vi iRASFF som är det EU gemensamma webbaserade verktyg för kommunikation av RASFF.

5 Befogenheter och resurser för kontrollen

5.1 Kontrollmyndighetens befogenheter

Kontrollmyndigheterna har befogenheter att utföra offentlig kontroll av livsmedelsföretag. Exempel på åtgärder som följer av lagstiftningen är myndigheternas rätt till tillträde och upplysningar som regleras i livsmedelslagen

(2006:804), livsmedelsförordningen (2006:813) och förordning (EG) nr 2017/625.

Myndigheterna kan fatta tvingande beslut. Myndigheterna har även tillgång till olika sanktioner som kan användas för att få en enskild att följa ett beslut även om den motsätter sig det.

Kontrollmyndighetens befogenheter fördelas till handläggare inom myndigheten genom delegation. Delegationsordningen är långtgående och är utformad så att beslut kan tas på ett effektivt sätt.

5.2 Kontrollpersonal och utrustning

2020 gjorde myndigheten en behovsutredning. I behovsutredningen ingår tiden för planerad och oplanerad kontroll och tiden för administrativ tid. Den visar att livsmedelskontrollens behov av personal är tillgodosett. Under 2022 kommer livsmedelsteamet bestå av 5 handläggare som motsvarar 5 årsarbetskrafter.

På kommunens intranät finns rutin för jäv och bisysslor. I samband med introduktion av nyanställd personal ges alltid anvisningar om detta. Blankett om bisyssla lämnas också årligen till chef vid medarbetarsamtal.

Nämnden har tillräcklig tillgång till utrustning och utrymmen som krävs i form av transportmedel, skyddsutrustning (arbetskläder, termometrar m.m.) Utrymme för förvaring av större mängder omhändertagna kyllda eller frysta livsmedel finns hos avtalad extern part.

5.3 Finansiering av kontrollen

Den offentliga livsmedelskontrollen i Sverige är avgiftsfinansierad. Vilka avgifter som får tas ut regleras i förordning (2006:1166) om avgifter för offentlig kontroll av livsmedel.

Livsmedelskontrollen i Botkyrka kommun finansieras till stor del med avgifter. Årlig kontrollavgift tas ut av alla anläggningar som är registrerade under året och finansierar den planerade ordinarie kontrollen. Kontroller i samband med bristande efterlevnad, till exempel uppföljande kontroller och kontroller i samband med befogat klagomål, finansieras med extra timavgifter utöver den årliga avgiften. Den årliga kontrollavgiften bygger på timtaxa. Timtaxan har beräknats genom modell från Sveriges kommuner och regioner. Den ska täcka de kostnader som uppstår direkt vid genomförande av planerad kontroll och finansiera vissa overheadkostnader som till exempel provtagning, administration och verksamhetssystem.

5.4 Kompetenskrav och utbildning

Nämnden strävar efter att kompetensen i teamet ska motsvara kraven i EG-förordning 2017/625. Kompetensförsörjningen säkerställs i första hand genom utbildningsinsatser, samverkan och deltagande i olika projekt.

Nämnden har sammanställt gruppens behov av kompetens i ett särskilt dokument ”kompetensrosen”. Där finns även en skattning av varje medarbetares kunskapsnivå inom olika områden relevanta för kontrollen. I dokumentet sammanfattas den totala kunskapsnivå och eventuellt behov av kunskapsinhämtning inom vissa områden åskådliggörs. Årligen går varje medarbetare genom sitt behov av kompetensförstärkning på medarbetarsamtalen.

Samtliga i livsmedelsteamet har en universitets- eller högskoleutbildning med naturvetenskaplig inriktning. Flera olika utbildningsbakgrunder finns representerade.

6 Organisation och utförande av kontrollen

6.1 Registrering och godkännande av kontrollobjekt

Nämnden för ett register över anläggningar som nämnden har kontrollansvar för. Registret finns i verksamhetssystemet ECOS. I registret framgår bland annat vilken verksamhet som bedrivs, vem som är verksamhetsutövare, var verksamheten bedrivs eller om den är mobil utan fast adress, verksamhetens riskklass och årliga kontrolltid samt praktisk information som t.ex. öppettider. Registret uppdateras fortlöpande under året bl. a. genom att det vid varje kontroll görs en genomgång av de registrerade uppgifterna kring det kontrollerade objektet.

Enligt artikel 6.2 i EG-förordning 852/2004 ska alla anläggningar som miljö- och hälsoskyddsnämnden har kontrollansvar för registreras. Anläggningar med krav på godkännande ska godkännas av Livsmedelsverket.

Nämnden använder Livsmedelsverkets vägledning och modell för registrering och riskklassning.

6.2 Prioriteringar inom kontrollområdet – riskbaserad kontroll

Kontrollen är riskbaserad och sker i kampanjform d.v.s. verksamheter inom samma branschområde får kontroll under samma tidsperiod. Verksamheterna riskklassas efter Livsmedelsverkets modell för riskklassning vilket ger den årliga kontrolltiden. Riskklassningen baseras på typ av hantering/risk, omfattning, erfarenhetsklass (A, B, C) och ger en årlig kontrolltid.

Kontrolltiden avgör hur många besök varje verksamhet får per år

Antal timmar	Antal besök
1	1 besök vart tredje år
2	1 besök vartannat år
3-4	1 besök varje år
5-6	1,5 besök per år
7	2 besök per år
8-16	2 eller 3 besök per år*

* Antal besök styrs av erfarenhetsklass där de verksamheter som är i erfarenhetsklass C får fler antal besök. De verksamheter som kräver mer kontrolltid per besök får färre besök per år.

Kontrollplanen har brutits ner i en mer detaljerad verksamhetsplan. Den visar de olika verksamhetstyperna och när under året dessa ska kontrolleras. Förutom registret i ECOS finns alla anläggningar listade i ett objektsblad i excelformat. Objektsbladet är en sammanställning av utförda och planerade kontrollbesök över en femårsperiod. Objektsbladet ligger till grund för vår planering av kontrollen. En gång om året i samband med verksamhetsplaneringen går vi igenom excellistan och registret i ECOS. Vi följer upp vår planering var tredje vecka.

I kommunen finns olika typer av verksamheter

Antal registrerade livsmedelsanläggningar i Botkyrka kommun november 2021	
Förskolekök	55
Skolkök	35
Restauranger & Pizzerior	93
Butiker oförpackade livsmedel	16
Butiker förpackade livsmedel	85
Kök inom äldreomsorgen	15
Gatukök	24
Grossister, Importör & Transportörer	58
Kaféer	29
Livsmedelstillverkare	17
Vattenverk	6
Övriga livsmedelsanläggningar*	19
TOTALT	452

*Övriga livsmedelsanläggningar avser Fritidsgårdar, Storhushåll (LSS verksamheter) & Vårdhem.

6.3 Rutiner för utförande av kontroll

För att utföra livsmedelskontroll använder nämnden olika rutiner och checklistor som bygger på vägledning och kontrollhandböcker. Alla verksamheter inom en kampanj kontrolleras utifrån en förutbestämd checklista. Checklis-

torna säkerställer att teamet kontrollerar samma områden och bidrar till att öka samsynen. De flesta kontrollbesök sker oanmälda förutom hos tillverkare och transportörer. Kontroll sker även inom ramen för olika projekt som kan initieras av miljösamverkan eller av Livsmedelsverket.

6.4 Provtagning och analys

Vid provtagningar är Eurofins upphandlat laboratorium. Vissa analyser skickas även till andra laboratorier om det upphandlade laboratoriet inte är ackrediterat på den specifika analysen eller om en specifik analys inte kan utföras. Provtagning kan ske vid utredning av misstänkt matförgiftning och i samband med olika provtagningsprojekt. I provtagningsplanen finns det angivet vilka laboratorier som är ackrediterade för den typen av analys som ska utföras.

6.5 Rapportering av kontrollresultat

Resultatet av kontrollen registreras i ECOS och skickas till verksamhetsutövaren i form av en kontrollrapport. Nämnden har mallar för olika typer av rapporter och skrivelser samt rutiner för hur dessa ska användas.

Enligt Livsmedelsverkets föreskrifter om rapporteringsskyldighet för kontrollmyndigheter (LIVSFS 2009:13) ska resultatet av kontrollerna efter varje kalenderår rapporteras till Livsmedelsverket. Livsmedelsverket vidarebefordrar sedan en sammanställning till EU-kommissionen. Den rapporteringen hämtas direkt ur ECOS med hjälp av ett rapporteringsverktyg.

Rapportering av beslut fattade på delegation av inspektörerna sker till miljö- och hälsoskydds-nämnden kontinuerligt under året. Beslut av principiell karaktär ska alltid tas av nämnden.

6.6 Öppenhet i kontrollen

I Sverige regleras öppenheten i kontrollen framförallt av Tryckfrihetsförordningen (1949:105) och Offentlighets- och sekretesslagen (2009:400). I korthet innebär detta att alla myndigheter är skyldiga att föra register över de allmänna handlingar som finns hos myndigheten. Ett sådant register kallas vanligtvis för diarium. I diariet registreras uppgifter om dels de handlingar som kommer in till myndigheten, till exempel brev och ansökningar, dels de handlingar som upprättas vid myndigheten, till exempel beslut och kontrollrapporter. I diariet registreras både offentliga och hemliga handlingar.

Vem som helst har rätt att begära att få se en handling som finns hos en myndighet. En allmän handling är vanligen också offentlig, det vill säga vem som helst får ta del av den. Vissa handlingar kan dock innehålla uppgifter som är sekretessbelagda, alltså hemliga. Detta ska prövas av myndigheten utifrån gällande lagstiftning när någon ber att få ut en handling.

Varje år publiceras miljö- och hälsoskyddsnämndens kontrollplan på kommunens hemsida, www.botkyrka.se.

7 Sanktioner- åtgärder vid bristande efterlevnad av lagstiftningen

När nämnden konstaterar att en verksamhet inte uppfyller kraven, det vill säga har avvikelser från livsmedelslagstiftningen, kommuniceras detta med verksamheten muntligen på plats och skriftligen i en kontrollrapport.

Avvikelserna kan följas upp vid nästa planerade kontroll eller genom ett uppföljande besök, beroende på allvarlighetsgraden och när anläggningen ska ha sin nästa planerade kontroll. I vissa fall med allvarliga avvikelser fattas beslut om sanktion direkt när avvikelsen har konstaterats.

De sanktioner som kan bli aktuella återfinns i EU-lagstiftningen och i nationell lagstiftning. De sanktioner nämnden använder är:

- Föreläggande med eller utan vite att vidta vissa åtgärder
- Olika typer av förbud med eller utan vite
- Omhändertagande av livsmedel

När det finns misstanke om brott kan det också bli aktuellt med åtalsanmälan.

8 Uppföljning och utvärdering av kontrollen

8.1 Uppföljning

Varje vecka på teammötet går livsmedelsteamet igenom de pågående kampanjerna och verksamhetsplanen. Detta görs för att säkerställa att den årliga kontrollplanen följs.

För att öka samsynen läser vi regelbundet varandras kontrollrapporter. Uppföljande besök utförs ofta tillsammans med en kollega. Vissa planerade kontroller utförs också av två personer, dels för ökad samsyn men även beroende på verksamheternas komplexitet.

Miljö- och hälsoskyddsnämnden följer upp kontrollplanen tre gånger per år.

8.2 Revisioner

Förutom de revisioner som görs av Länsstyrelsen, har ett erfarenhetsutbyte skett med Södertälje kommun där arbetsmetoder, rutiner och bedömningar har jämförts och utvecklats. Utbytet har skett inom miljösamverkan Stockholms län.

8.3 Utvärdering

När en kampanj är färdig utvärderas den med hjälp av en mall. Mallen visar även resultatet av kampanjen. Utvärderingen används som underlag när nästa

kampanj planeras. Under vår planeringsdag, som sker i slutet av varje år, gör vi en samlad bedömning. Detta ligger till grund för planering av nästkommande års kontroll.

9 Beredskap

I miljöenhetens beredskapsplan finns rutiner och instruktioner för oförutsedda händelser där beredskap kan krävas.

10 Nationell kontrollplan för livsmedelskedjan

I Sveriges fleråriga nationella kontrollplan för livsmedelskedjan beskrivs hur den offentliga kontrollen i hela livsmedelskedjan är organiserad, hur den genomförs och hur den utvecklas. Där finns även övergripande mål som är gemensamma för alla myndigheter som ansvarar för offentlig kontroll i livsmedelskedjan samt operativa mål inom lagstiftningens olika områden och aktiviteter för att nå målen.



**4****Remissförslag för bildande av Mälarskogens naturreservat
(MHN/2021:00152)****Förslag till beslut**

Miljö- och hälsoskydds nämnden beslutar att skicka bifogat förslag om bildande av naturreservatet Mälarskogen till berörda myndigheter och sakägare på remiss för synpunkter, inför beredning för definitivt beslut i kommunfullmäktige om reservatets bildande.

Sammanfattning

I maj 2020 beslutade kommunfullmäktige (§ 46) att uppdra åt miljö- och hälsoskydds nämnden att gå vidare med arbetet att bilda det föreslagna naturreservatet Mälarskogen.
(KS/2020:273)

Under det fortsatta arbetet har samråd skett med Länsstyrelsen som tillstyrkt förslaget. Naturvårdsverket har lämnat ett förhandsbesked om markåtkomst-bidrag. Samråd har också skett med Stockholm Vatten och Avfall AB (SVOA) som äger den västra delen av föreslaget reservatsområde. SVOA ser inte att reservatsbildningen skulle störa deras verksamhet med dricksvattenproduktion och ställer sig positiva till förslaget. Ett reservatsavtal ska upprättas mellan dem och Botkyrka kommun.

Bilagda dokument har tagits fram för att skickas på remiss för samråd till berörda myndigheter och sakägare. De innehåller förslag till besluts-dokument med reservatets syfte, föreskrifter, skäl till beslut, intresse-prövning, bidrag till miljömål och ekosystemtjänster, reservatskarta med reservatsgräns, skötselplan med mera.

Efter remissförfarandet kommer inkomna synpunkter att granskas och sammanställas och relevanta justeringar göras i reservatsförslaget. Planen är sedan att reservatsförslaget med eventuella ändringar bereds under början av 2022 för beslut i kommunfullmäktige om bildande av Mälarskogens naturreservat.

De värderingar som Naturvårdsverkets värderare har utfört för att bedöma omfattningen av markåtkomstbidraget visar på att tidigare bedömning inte var en underskattning.

**Referens***Britta Ahlgren**britta.ahlgren@botkyrka.se***Mottagare**

Miljö- och hälsoskyddsnämnden

Beslut om utskick av remissförslag för bildande av Mälarskogens naturreservat

Förslag till beslut

Miljö- och hälsoskyddsnämnden beslutar att skicka bifogat förslag om bildande av naturreservatet Mälarskogen till berörda myndigheter och sakägare på remiss för synpunkter, inför beredning för definitivt beslut i kommunfullmäktige om reservatets bildande.

Sammanfattning

I maj 2020 beslutade kommunfullmäktige (§ 46) att uppdra åt miljö- och hälsoskyddsnämnden att gå vidare med arbetet att bilda det föreslagna naturreservatet Mälarskogen. (KS/2020:273)

Under det fortsatta arbetet har samråd skett med Länsstyrelsen som tillstyrkt förslaget. Naturvårdsverket har lämnat ett förhandsbesked om markåtkomstbidrag. Samråd har också skett med Stockholm Vatten och Avfall AB (SVOA) som äger den västra delen av föreslaget reservatsområde. SVOA ser inte att reservatsbildningen skulle störa deras verksamhet med dricksvattenproduktion och ställer sig positiva till förslaget. Ett reservatsavtal ska upprättas mellan dem och Botkyrka kommun.

Bilagda dokument har tagits fram för att skickas på remiss för samråd till berörda myndigheter och sakägare. De innehåller förslag till beslutsdokument med reservatets syfte, föreskrifter, skäl till beslut, intresseprövning, bidrag till miljömål och ekosystemtjänster, reservatskarta med reservatsgräns, skötselplan med mera.

Efter remissförfarandet kommer inkomna synpunkter att granskas och sammanställas och relevanta justeringar göras i reservatsförslaget. Planen är sedan att reservatsförslaget med eventuella ändringar bereds



under början av 2022 för beslut i kommunfullmäktige om bildande av Mälarskogens naturreservat.

De värderingar som Naturvårdsverkets värderare har utfört för att bedöma omfattningen av markåtkomstbidraget visar på att tidigare bedömning inte var en underskattning.

Ärendet

Inledande utredning

Mittenmajoriteten i Botkyrka kommun gav, i sin budget för innevarande mandatperiod, Miljö- och hälsoskyddsnämnden i uppdrag att undersöka möjligheten att inrätta ett naturreservat mellan Norsborgs vattenverk och Slagstabadet.

Utredningens slutsats är att bildandet av ett naturreservat är ett ändamålsenligt sätt att bevara naturområdet ”Mälarskogen” med många natur- och rekreationsvärden och funktioner i den norra delen av Botkyrka kommun. Området ligger i direkt anslutning till bostadsområdena Norsborg, Hallunda och Slagsta. Det är naturskönt, lättillgängligt och välbesökt och har också höga kulturvärden med spår från bronsålder och framåt.

Under utredningens gång framkom det att ytterligare ett par områden vid Slagstabadet har höga natur-, rekreations- och kulturvärden och de har därför inkluderats i utredningsområdet. Dessa områden är:

- Området öster om Slagstabadet bort till Slagsta Marina, kallat Korpberget.
- Vattenområdet utanför Slagstabadet och Korpberget som är en skyddsvärd miljö eftersom den hyser småsvalting, en ansvarsart i Mälaren.

Området mellan vattenverket och Norsborgsparken är inte naturmark och har undantagits från reservatsutredningen.

Inriktningsbeslut i kommunfullmäktige maj 2020 och fortsatt arbete

Den 28 maj 2020 beslutade kommunfullmäktige att uppdra åt miljö- och hälsoskyddsnämnden att gå vidare med arbetet att bilda det föreslagna naturreservatet med arbetsnamnet Mälarskogen.



Samråd har skett med Länsstyrelsen som tillstyrker förslaget att bilda ett naturreservat i området. Ansökan om markåtkomstbidrag har gjorts hos Naturvårdsverket via Länsstyrelsen. Naturvårdsverket har beslutat om ett förhandsbesked om markåtkomstbidrag som kan lämnas när beslut om reservatets bildande har tagits av kommunen. Naturvårdsverkets avtalade värderare har gjort en värdering av reservatsområdet som ska ligga till grund för markåtkomstbidraget.

Parallellt har samråd med Stockholm Vatten och Avfall AB (SVOA) inletts, som äger ca 10 hektar i väster av den totala ytan om ca 70 hektar som föreslås ingå i naturreservatet. Vid möte har framkommit att naturreservatet enligt förslaget inte skulle störa vattenverkets verksamhet, eller på annat sätt vara negativt för SVOA. Eftersom vattenverkets verksamhet är av stort allmänt intresse har också ett undantag lagts in i reservatsförslagets föreskrifter för att säkra att naturreservatet inte kommer att vara ett hinder för dricksvattenproduktionen. Avsikten är att ett reservatsavtal ska upprättas mellan SVOA och Botkyrka kommun.

Ekosystemtjänster och miljö kvalitetsmål

Genom att bevara detta område med tätortsnära natur säkerställs många ekosystemtjänster för den närliggande bebyggda miljön, vilket stödjer de nyttor som bidrar till välfärd och livskvalitet. Det handlar om ekosystemens förmåga att rena luft, sänka temperaturer samt erbjuda rekreativa och hälsosamma miljöer. Områdets biologiska mångfald är en grundläggande ekosystemtjänst som bidrar till bevarandet av fungerande ekosystem i norra Botkyrka.

Bildandet av reservatet bidrar i första hand till följande av Sveriges miljömål:

- Levande skogar
- Levande sjöar och vattendrag
- En god bebyggd miljö
- Ett rikt växt- och djurliv

Remiss av förslag till beslut

Följande dokument har tagits fram inför remiss för samråd till berörda myndigheter och sakägare, och finns bilagda till tjänsteskrivelsen:

- förslag till beslutsdokument med naturreservatets syfte, föreskrifter, skälen till beslut, intresseprövning, bidrag till miljömål och ekosystemtjänster, mm
- reservatskarta som anger föreslagen gräns för reservatet
- funktionsindelningsskarta som visar var reservatsförslagets värdekärnor och utvecklingsmark



- förslag till skötselplan
- skötselkarta.

Efter remissförfarandet kommer inkomna synpunkter att granskas och sammanställas. Eventuella relevanta justeringar utifrån lämnade synpunkter kommer göras i reservatsförslaget. Planen är sedan att reservatsförslaget med eventuella ändringar bereds under början av 2022 för beslut i kommunfullmäktige om bildande av Mälarskogens naturreservat.

Ekonomiska konsekvenser av beslutet

Det markåtkomstbidrag som Naturvårdsverket har lämnat förhandsbesked om kan uppgå till 50 % av den värdeförändring som reservatets bildande skulle medföra för kommunen, samt upp till 50 % av den intrångsersättning som ska lämnas till Stockholm Vatten och Avfall AB för reservatets bildande på del av deras mark.

Värderingarna som Naturvårdsverkets avtalade värderare utfört, och som just nu granskas, visar på att tidigare bedömning inte var en underskattning. De anger att markåtkomst-bidraget för den kommunägda skogsmarken (del av Hallunda 4:34) kan komma att uppgå till cirka 3 miljoner kronor, samt cirka 700.000 kronor för att täcka upp till 50 % av intrångsersättningen.

Förvaltningskostnaden bedöms kunna öka med 20.000 kr/år, (10.000 kr för den kommunägda marken och även för den inte kommunägda marken). Inrättandekostnaderna som är engångskostnader som uppstår i och med naturreservatets bildande uppskattas till 555.000 kr. Samtliga kostnader är uppskattade och utfallet kan komma att variera med ca 20 % uppåt eller nedåt.

SAMHÄLLSBYGGNADSFÖRVALTNINGEN

Carina Molin
samhällsbyggnadsdirektör

Anna-Carin Mattsson
tf. miljöchef

Bilagor

- Remissversion Förslag till Beslut om naturreservat Mälarskogen – remissversion 2021-11-08



- Bilaga 1. Remissversion Beslutskarta Mälarskogen Botkyrka kn 2020-10-12
- Bilaga 2. Remissversion Funktionsindelning Mälarskogen Botkyrka 2021-11-08
- Bilaga 3. Remissversion Skötselplan Mälarskogen Botkyrka 2021-11-08
- Bilaga till skötselplan. Remissversion Skötselkarta Mälarskogen Botkyrka 2021-11-08

Expedieras till:

(Här noterar du vilka som ska ha del av beslutet)



2021-11-08

Referens
Britta Ahlgren

Mottagare
Miljö- och hälsoskyddsnamnden

Förslag till Beslutsdokument för bildande av naturreservatet Mälarskogen - syfte, föreskrifter, skäl till beslut, med mera (3 + 1, totalt 4 bilagor)



Administrativa uppgifter om naturreservatet

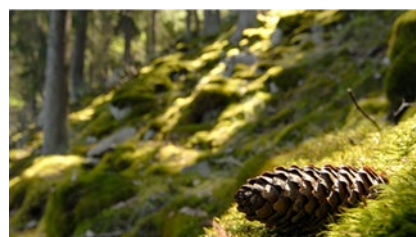
Namn	Mälarskogens naturreservat
DOS-id	1128412
NVR-id	2056266
Kommun	Botkyrka
Län	Stockholms län
Församling/Socken	Botkyrka
Lägesbeskrivning	Området ligger mellan Mälarstranden och bostadsområdena Norsborg, Hallunda och Slagsta, och sträcker sig från Norsborgsparken i väster till Slagsta marina och Slagsta strand i öster. Slagstabadet ingår inte i naturreservatet, men vattenområdet utanför badplatsen och nedanför Korpberget öster om badet. Det kan nås till fots från tunnelbanestationerna Hallunda och Norsborg, som ligger ca 1,5 km söder om reservatet, eller med SL-bussar därifrån som går till den norra delen av dessa bostadsområden.
Area	ca 71 ha land och ca 4 ha vatten.
Gräns	Enligt bifogad karta, bilaga 1
Fastigheter	Del av fastigheterna Hallunda 4:34 och Norsborg 5:1
Markägare	Hallunda 4:34 ägs av Botkyrka kommun, Norsborg 5:1 av kommunägt bolag
Reservatsförvaltare	Botkyrka kommun.

BESLUT

Med stöd av 7 kap. 4 § miljöbalken beslutar kommunfullmäktige i Botkyrka kommun att förklara det området som avgränsats på bifogad beslutskarta (bilaga 1), som naturreservat.

Naturreservatets namn ska vara Mälarskogen.

Syftet med naturreservatet är att långsiktigt bevara områdets höga naturvärden, skyddsvärda växt-, svamp- och djurarter samt ekosystemfunktioner i det gröna sambandet längs med Mälarstranden, liksom dess höga rekreativvärden, som är viktiga för att tillgodose det tätortsnära friluftslivet i norra Botkyrka.



Prioriterade bevarandevärden

Naturtyper	Äldre barr-, bland- och lövskog med inslag av ädellöv. strandskog längs med den norra gränsen av reservatet som följer Mäljarstranden (ca 3,5 km), samt vegetationsfattig mjuk sjöbotten
Strukturer	Död ved, gamla grova träd, skuggade branter, blockmark
Arter	Ullticka (NT), talticka (NT), dofttaggvamp (NT), vedtrappmossa (NT) och knärot (VU), samt spillkråka (NT), gröngöling (LC) och mindre hackspett (NT) och slutligen småsvalting (NT) ansvarsart för Östersjön och Mälaren.
Friluftsliv	Promenader på bland annat Mäljarpromenaden och Kulturspåren, utsiktspunkter, skogsutflykter, jogging, svamp- och bärplockning
Kulturvärden	Rester av Slagsta tegelbruk från 1600- till början av 1900-talet, fornlämningar från brons- och järnåldern samt luftvärnsbatteri från andra världskriget, nära till Norsborgsparken med vikingagravar

Förslag till föreskrifter

Reservatsföreskrifter

För att trygga ändamålet med naturreservatet beslutar kommunfullmäktige med stöd av 7 kap 5, 6 och 30 §§ miljöbalken samt 22 § förordning (1998:1252) om områdesskydd enligt miljöbalken m.m. att nedan angivna föreskrifter skall gälla för området.

A. Föreskrifter med stöd av 7 kap 5 § miljöbalken angående markägares och annan sakägares rätt att förfoga över fastigheten inom reservatet.

Utöver föreskrifter och förbud i lagar och författningar är det förbjudet att;

1. Avverka, ta bort eller på annat sätt skada levande eller döda träd eller buskar, såväl stående som liggande,
2. ta bort eller skada vattenvegetation,
3. på land eller i vatten bedriva täkt, anordna upplag eller avfallstipp,
4. på land eller i vatten uppföra byggnad, eller annan anläggning, anlägga väg, eller bedriva verksamhet som förändrar områdets topografi eller vegetation
5. på land eller i vatten borra, gräva, spränga, schakta, utfylla, tippa eller utföra annan mekanisk markbearbetning,
6. plantera, kalka, använda gödsel eller bekämpningsmedel,
7. inplantera främmande växter och djur

Utan kommunens* tillstånd är det förbjudet att;

8. dra fram ledning i luft, mark eller vatten,
9. anlägga vandrings-, rid- och cykelled, eller stängsel
10. sätta upp skyltar eller plakat

B. Föreskrifter med stöd av 7 kap 6 § miljöbalken angående markägares och annan sakägares skyldighet att tåla visst intrång

Markägare, arrendator och annan innehavare av särskild rätt till marken förpliktigas tåla att följande anordningar utförs och åtgärder vidtas för att tillgodose syftet med reservatet

1. utmärkning av reservatets gränser samt uppsättning av reservatsskyltar, övriga upplysningsskyltar,
2. anordningar för friluftslivet, till exempel anläggning av grillplats, underhåll av stigar och leder,

3. naturvårdande och friluftsförfrämjande åtgärder som röjning, gallring, ringbarkning, friställande av träd, slåtter av gräsmarker, borttagning av igenväxningsvegetation och fallna stammar från stigar och promenadvägar,
4. undersökningar av växt-, svamp- och djurlivet i reservatet,
5. åtgärder i syfte att minska utbredning, samt förebygga etablering och spridning, av invasiva främmande arter.

C. Ordningsföreskrifter med stöd av 7 kap 30 § miljöbalken

Utöver föreskrifter och förbud i lagar och författningar är det förbjudet att:

1. gräva, hacka, borra, spränga, rista, måla eller på annat sätt skada berg, jord, sten eller sjöbotten,
2. fälla eller skada levande eller döda träd eller buskar samt ta bort liggande stammar eller grenar med en diameter grövre än 10 centimeter,
3. gräva upp växter som ris, örter, gräs, mossor eller lavar, ta bort vedlevande svampar, samla in insekter eller ta bort vattenvegetation. Blom-, bär- och svampplockning för eget behov är tillåten, liksom insamling för undervisning, naturövervakning och forskning,
4. att göra upp öppen eld eller använda grill på annan än anvisad plats,

Utan kommunens* tillstånd är det förbjudet att

5. tälta mer än två dygn i sträck,
6. anordna gruppaktivitet med över 50 deltagare, till exempel läger, orienterings- eller cykeltävling.

D. Undantag:

Föreskrifterna under A och C ska inte utgöra hinder mot

- att ta bort eller upparbeta träd eller vindfällor som utgör fara för friluftslivet, skadar motionsspår eller andra friluftsanläggningar eller hindrar framkomlighet på motionsspår, stigar eller vägar,
- förvaltaren av naturreservatet, eller den som förvaltaren uppdrar åt, att vidta de åtgärder som behövs för att tillgodose

syftet med naturreservatet och som framgår av föreskrifterna under B ovan,

- underhåll av befintliga ledningsgator och el-anläggningar enligt ledningsrättsbeslut, samt andra anläggningar, vägar och stigar inom reservatet,
- skötsel och underhåll av torpet Lugnet och den tomtmark med mindre byggnader som omger torpet,
- åtgärder som är nödvändiga för Norsborgs vattenverks nuvarande och framtida verksamhet med dricksvattenförsörjning som är av riksintresse.

* Enligt kommunens delegationsordning

Föreskrifternas ikraftträdande

Reservatsföreskrifterna träder i kraft tre veckor efter reservatbeslutets kungörelse.

Ordningsföreskrifterna under punkt C ovan gäller även om de överklagas, i enlighet med 7 kap. 30 § miljöbalken.

Fastställande av skötselplan

Med stöd av 3 § förordningen (1998:1252) om områdesskydd enligt miljöbalken m.m. fastställer Kommunfullmäktige bifogad skötselplan (bilaga 3) med mål, riktlinjer och åtgärder för reservatets skötsel och förvaltning.

Reservatsförvaltare

I enlighet med 2 § andra stycket förordningen om områdesskydd enligt miljöbalken m.m. är Botkyrka kommun förvaltare för naturreservatet.

Upplysningar

I reservatet gäller också övriga bestämmelser till skydd för naturmiljön. Bland dessa kan nämnas följande:

- Terrängkörningsförbudet i terrängkörningslagen (1975:1313).
- Förbudet mot nedskräpning enligt 15 kap. 30 § miljöbalken.

- Fridlysningsbestämmelserna. Alla vilda fåglar och däggdjur samt deras ägg, ungar och bon är fredade på det sätt som anges i jaktlagen. Vissa andra växt- och djurarter är fridlysta enligt 8 kap. miljöbalken och artskyddsförordningen (2007:845). (Se Länsstyrelsens hemsida)
- Hundar får ej springa lösa i marker med vilt 1 mars – 20 augusti och ska hindras från att förfölja vilt under resten av året, när de ej används vid jakt, enligt 16 §, lagen (2007:1150) om tillsyn över hundar och katter.
- Enligt Allmänna lokala ordningsföreskrifter för Botkyrka kommun 15§ ska hundar hållas kopplade på märkta motions-spår, vandringsleder och skidspår, tikar ska under löptid hållas kopplade inom hela kommunen och hundar får ej vistas på allmänna badplatser.
- Inom reservatet finns det fornlämningar som är skyddade enligt kulturmiljölagen. Det betyder att man inte får rubba, ta bort, gräva ut, täcka över eller genom bebyggelse, plantering, eller på annat sätt, ändra eller skada en fornlämning. (Kml 2 kap 6§)

Skälen för kommunfullmäktiges beslut

Beskrivning av området

Naturvärden

Naturområdet vid Mälarstranden norr om Norsborg, Hallunda och Slagsta har höga naturvärden. I området finns en god tillgång på död ved och äldre träd. Flera naturvårdsarter har noterats i området. Bland dem kan nämnas ullticka, tallticka, dofttaggsvamp, vedtrappmossa och knärot. Också fåglar bland annat fyra arter av hackspettar: spillkråka, gröngöling och mindre hackspett, och mesarna entita och talltita har observerats i området. Stora delar av området kan även betecknas som nyckelbiotop för fladdermöss. Vid en inventering i Hallundaområdet har tio arter av fladdermöss identifieras. För flera av arterna kunde området konstateras vara ett reproduktionsområde. (Se skötselplanen, Bilaga 3.)

Områdets högsta naturvärden finns främst i de norra delarna och utgör en till största delen sammanhängande värdekärna. (Se bilaga 2, funktionsindelningsskarta) I vissa delar sträcker sig värdekärnan ner mot den södra gränsen av reservatsområdet. Värdekärneområdet består av ett pärlband av skogsnyckelbiotoper och områden med naturvärden. Länsstyrelsen har här identifierat ett band av skyddsvärda trädmiljöer. Särskilt skyddsvärda träd (enligt Naturvårdsverkets definition) finns också identifierade längs Mäljarstranden. De flesta av dessa är tallar, men i östra delen har särskilt skyddsvärda ädellövträd identifierats. (I den nedre kartan i bilaga 2, funktionsindelningsskarta har både de särskilt skyddsvärda träden och de skyddsvärda trädmiljöerna angivits.) Större delen av reservatets södra delar är utvecklingsmark med, till övervägande del, en påtaglig utvecklingspotential.

Området är mycket kuperat. Områdets högsta punkt, i Norrskog, når upp till ca 60 meter över havet och ligger bara 200 meter söder om Mäljarstranden, ca 2 meter över havet. Urbergshöjderna är runt kanterna inbäddade i morän. I den östra delen, mellan höjderna av urberg och morän, går även stråk av lera-silt ner mot Mäljarstranden. Dessa områden är friska-fuktiga och bevuxna av lövträd och buskar.

De branta sluttningarna i väster är till stor del bevuxna av gran men området övergår österut till att bli alltmer lövdominerat. De högsta delarna är tallbevuxna hållmarker. Bland lövträden finns en del ädellöv, främst ek, men även andra arter som ask, lönn och bok. Några äldre björkar i området väster om Slagstabadet har spår av tidigare lövtäkt, även kallad hamling. I området finns bitvis god tillgång på död ved.

I vattenområdet utanför Slagstabadet och Korpberget (öster om badet) växer undervattensväxten småsvalting. Arten förekommer enbart i Östersjön och Mälaren. Det är därför en ansvarsart för Sverige och en prioriterad art i Artskyddsförordningen. I Mälaren växer småsvalting främst vid sandiga, vassfria stränder i anslutning till rullstensåsen Uppsalaåsen. I de här miljöerna trivs också många andra krävande vattenväxter. Sådana artrika, grunda vattenmiljöer är ovanliga, även ur ett europeiskt perspektiv. På lokalen har även fisken nissöga observerats. Den finns med på art- och habitatdirektivets bilaga 2. För att bättre uppmärksamma främst småsvaltningens förekomst och den värdefulla vattenmiljön har detta vattenområde inkluderats i reservatsområdet.

Området öster om Slagstabadet vars norra del kallas för Korpberget, består av en bergbrant ner mot Mälaren med äldre gran, äldre tall och inslag av lövträd, med bohål för fåglar. Här finns också god förekomst av död ved med vindfällan, torrträd och högstubbar i olika nedbrytningsstadier som uppvisar insektshål och -gångar samt hackmärken från hackspettar. Död ved är också en viktig livsmiljö för vedlevande kryptogamer som mossor, lavar och svampar.

Den södra delen av delområdet öster om Slagstabadet är av annan karaktär och består av en olikåldrig flerskiktad lövlund med stort inslag av ädla lövträd, ask (rödlistad som starkt hotad, EN), asp och björk dominerar, inslag av ek, lönn, grova fågelbär och oxel. Här finns ett välutvecklade buskbryn, med bland annat slån, hägg och hagtorn. Det medför att det är en värdefull fågel-, landmollusk- och insektsbiotop, där häckning av mindre hackspett är känd sedan 1960-talet. I anslutning till området finns en mindre bergbrant med porella-mossor som signalerar att även andra krävande arter kan trivas här.

Asken är kraftigt drabbad av den vindspridda askskottsjukan, som upptäcktes i Sverige 2001. Även om en liten andel askar har en förstärkt motståndskraft så är inga helt resistenta träd kända. Både unga och gamla askar drabbas. Det medför en risk för en mycket snabb utslagning av större delen av det svenska askbeståndet. Därför är det särskilt viktigt att bevara ett så stort bestånd som möjlighet av trädarten ask.

Hackmärken visar på förekomst av hackspett i hela det östra delområdet. Dessutom är Sveriges minsta fågel, den lilla skogslevande kungsfågeln noterad här.

Friluftsvärden och rekreationsvärden

Den flerskiktade och varierade skogen med hållmarker och utsiktspunkter, erbjuder höga friluftsvärden och rekreationsvärden. Närheten till Mälaren och den dramatiska topografien, särskilt i områdets västra del bidrar till upplevelsevärdena.

Området genomkorsas av många gångvägar och stigar. Huvudstråket kan sägas vara Mälarpromenaden som går längs med Mälarstranden från Slagsta färjeläge till Norsborgsparken. Området är lättillgängligt, särskilt från de intilliggande bostadsområdena i norra Botkyrka. Områdets kulturvärden bidrar också till att stärka upplevelsevärdena.

Kulturvärden

De höga kulturvärdena utgörs främst av spår och lämningar från bronsålder och äldre järnålder, men också lämningar från senare historisk tid.

Mest kända bronsåldersmiljön är det stora röset i närheten av Hallunda gård, alldeles söder om reservatsgränsen. Norr om den, till stor del innanför föreslagna reservatsgräns, finns även en unik bronsåldersboplats med terrasser och skrävstenshögar (*L2017:2770 Grav- och boplatsområde Fornlämning RAÄ-nummer: Botkyrka 69:1*). I nära anslutning till denna plats fann man även en bronsgjutarplats, som dock inte ingår i det nuvarande reservatsområdet.

Vid Slagstabadet och fram till Slagsta strand/Slagsta Marina finns lämningarna från tegelbruket som var verksamt från 1600-talet och fram till början av 1900-talet, som till stor del ingår i reservatsförslaget. (Se bifogad karta med fornlämningar och kulturmiljöer.)

Uppe på den högsta delen vid Norrskog finns rester av Norsborgs luftvärnsställning. Anläggningen bestod av ett pjäsvärn och flera skyttevärn som kunde bemannas under andra världskriget. Runt Stockholm fanns under åren 1939 till 1945 ett femtiotal luftvärnsbatterier. De flesta hade uppgiften att skydda infrastrukturobjekt som broar, farleder och viktiga tekniska installationer. Norsborgs luftvärnsställning hörde till de kraftfullare i Stockholms fasta försvar och skulle skydda staden mot flyganfall från sydväst samt det närbelägna Norsborgs vattenverk.

Torpet Lugnet var ett dagsverkstorp under Hallunda gård. Det står fortfarande kvar tack vare ideella krafter drygt 500 meter väster om Hallunda gård alldeles invid reservatsgränsen. Torpet syns inte på kartan från 1802. Troligen är det byggt en kort tid efteråt, under början av 1800-talet. En del av torpets tomt (ca 650 m²), men inte själva torpbyggnaden, ligger inom naturreservatet. Torpet ägs av Botkyrka kommun, men förvaltas sedan 1977 av Föreningen Torpet Lugnet.

Hushållning med mark- och vattenområden

Riksintressen och värdeetrakter

Naturområdet vid Mälarstranden norr om Norsborg, Hallunda och Slagsta ingår i flera riksintressen och värdeområden:

1. **Riksintresse för kulturmiljö** (3 kap MB)
2. **Riksintresse för rörligt friluftsliv** (3 kap MB)
3. **Riksintresse för turism och friluftsliv** inom Mälaren med öar och strandområden (4 kap § 2 MB)
4. Den västligaste delen ingår i **riksintresse för vattenförsörjning**, med anledning av närheten till Norsborgs vattenverk (3 kap § 8 MB)
5. **Östra Mälarens vattenskyddsområde** (7 kap § 21 MB, NVR-id 2026890)
6. Strandzonerna är av Länsstyrelsen utpekade som **värdeområden för särskilt skyddsvärda träd**
7. Länsstyrelsen har också angivit del av området som spridningslänk inom den prioriterade **ek-värdetrakten nr 3. Södertälje-Gröndal** i Särskilt skyddsvärda ekar och ekmiljöer - Naturvårdsstrategi för Stockholms län | Länsstyrelsen Stockholm, rapport 2020:18
8. Området ingår även i **värdetrakt nr 9. Mälaren i Strategi för formellt skydd av skog i Stockholms län**, framtagen av Skogsstyrelsen och Länsstyrelsen (rapport 2007:26)

Områden som är av riksintresse för naturvård, kulturmiljövård eller friluftsliv ska skyddas mot åtgärder som kan påtagligt skada natur- eller kulturmiljön (3 kap. 6 § miljöbalken).

Områden som är av riksintresse för anläggningar vattenförsörjning skall skyddas mot åtgärder som kan påtagligt försvåra tillkomsten eller utnyttjandet av anläggningarna (3 kap 6 § miljöbalken).

Inom Mälaren med öar och strandområden ska turismens och friluftslivets, främst det rörliga friluftslivets, intressen särskilt beaktas vid bedömning av tillåtligheten av exploateringsföretag eller andra ingrepp i miljön. (4 kap § 2 miljöbalken).

Strandskydd

Den del av reservatsområdet som ligger inom Hallunda 4:34 kom att omfattas av detaljplaner före juli 1975 innan strandskyddet trädde i kraft. Strandskyddet gäller därför inte inom denna del av reservatsområdet. Den del av

reservatsområdet som ligger inom Norsborg 5:1 omfattas av utökat strand-skydd på land på 300 meter. (7 kap. 14 § miljöbalken)

Ärendets historik och kommunens bedömning

Mittenmajoriteten i Botkyrka kommun gav, i sin budget för innevarande mandatperiod, Miljö- och hälsoskyddsnämnden i uppdrag att undersöka möjligheten att inrätta ett naturreservat mellan Norsborgs vattenverk och Slagstabadet.

Under utredningens gång framkom det att ytterligare ett par områden vid Slagstabadet har höga natur-, rekreations- och kulturvärden och de har därför inkluderats i utredningsområdet. Dessa områden är:

- Området öster om Slagstabadet bort till Slagsta Marina, kallat Korpberget.
- Vattenområdet utanför Slagstabadet och Korpberget som är en skyddsvärd miljö eftersom den hyser småsvalting, en ansvarsart i Mälaren.

Området mellan vattenverket och Norsborgsparken är inte naturmark och har undantagits från reservatsutredningen.

Utredningens kom fram till slutsatsen att bildandet av ett naturreservat är ett ändamålsenligt sätt att bevara naturområdet "Mälarskogen" med många värden och funktioner i den norra delen av Botkyrka kommun. Området ligger i direkt anslutning till bostadsområdena Norsborg, Hallunda och Slagsta. Det är naturskönt, lättillgängligt och välbesökt och har också höga kulturvärden med spår från bronsålder och framåt.

Den 28 maj 2020 beslutade kommunfullmäktige (§ 46) att uppdra åt miljö- och hälsoskyddsnämnden att gå vidare med arbetet att bilda det föreslagna naturreservatet med arbetsnamnet Mälarskogen (KS/2020:273).

Samråd har skett med Länsstyrelsen som tillstyrker förslaget att bilda ett naturreservat i området. Ansökan om markåtkomstbidrag har gjorts hos Naturvårdsverket. De har beslutat om ett förhandsbesked om markåtkomstbidrag som kan lämnas när beslut om reservatets bildande har tagits av kommunen.

Föreliggande remissversion har nu tagits fram för att skickas för samråd till berörda myndigheter och sakägare.

Förenlighet med hushållningsbestämmelser och med planer

Kommunen bedömer att ett naturreservat i det aktuella området är förenligt med hushållningsbestämmelserna i miljöbalkens kapitel 3 och 4, samt vad gäller förvaltning av utpekade värdeområden och -trakter.

Kommunen bedömer att ett naturreservat i det aktuella området är förenligt med gällande översiktsplan för Botkyrka kommun antagen av kommunfullmäktige i maj 2014.

I Botkyrkas Grönstrukturprogram, antaget av kommunfullmäktige i maj 2021 är angivet att området är ett naturrum av högt eller mycket högt värde för biologisk mångfald. I programmet anges området också ha en hög kapacitet för klimatreglering.

I de detaljplaner som reservatsområdet omfattas av är marken planerad som natur eller park. Kommunen bedömer att ett naturreservat i området enligt reservatskartan också är förenligt med gällande detaljplaner.

Intresseprövning

Det hör till de allmänna intressena att bevara områdets naturvärden, vilka utgörs främst av de särskilt känsliga livsmiljöerna i den strandnära och kuperade skogsmarken med lång kontinuitet samt de krävande och skyddsvärda arter som lever där. Naturvärdena beskrivs ovan under "Beskrivning av områdets naturvärden" och "Kommunens bedömning".

Dess höga naturvärden i ett så tätorts- och strandnära läge gör det unikt för Botkyrka kommun. Det har även pedagogiska värden och möjlighet till rika naturupplevelser.

Området ingår också i flera riksintresse-områden: för naturvärden, det rörliga friluftslivet, kust, turism och friluftsliv och för vattenförsörjning. Kommunen har tillsammans med Stockholm Vatten AB gjort bedömningen att reservatet är förenligt med deras produktion av dricksvatten. För att säkra att detta gäller även vid en oförutsedd situation har ett undantag gjorts från reservatets föreskrifter för nödvändiga åtgärder avseende denna verksamhet av riksintresse.

Länsstyrelsens kartläggning av värde-områden för särskilt skyddsvärda träd och värdetrakter för ekmiljöer inkluderar området, liksom den Strategi för formellt skydd av skog som tagits fram tillsammans med Skogsstyrelsen. Området

har också en viktig funktion som grönt samband mellan Bornsjöns naturreservat i väster längs med Mälärstranden österut. Denna funktion stärks av områdets till större delen sammanhängande kärnområde längs med Mälärstranden.

Genom produktionsskogsbruk skulle stora delar av områdets natur- och upplevelsevärden fragmenteras och försvinna.

Kommunen finner, vid en vägning mellan enskilda och allmänna intressen i enlighet med 7 kap. 25 § miljöbalken, att det för att skydda och bevara ovan beskrivna natur- och upplevelsevärden, finns skäl att besluta om att bilda ett naturreservat, att förordna om föreskrifter för att skydda området samt att fastställa en skötselplan. För att uppnå det starka skydd som behövs för bevarandet av områdets naturvärden bör föreskrifterna bland annat omfatta förbud mot såväl skogsbruk som exploateringsföretag.

Miljö kvalitetsmål

Kommunen bedömer att reservatet bidrar till i första hand följande av regeringens miljö kvalitetsmål.

- Reservatsbildningen bidrar till att uppfylla miljömålet **Levande skogar**, genom att cirka 70 hektar produktiv skogsmark undantas från skogsproduktion och får ett långsiktigt skydd enligt miljöbalken, samt att mängden död ved i skogen tillåts öka under naturliga processer.
- Reservatsbildningen bidrar också till miljömålet **Levande sjöar och vattendrag** genom att vattenområdet (ca 4 hektar) med särskilt värdefull bottenmiljö utanför Slagstabadet och Korpberget blir mer uppmärksammat när det inkluderas i reservatet.
- Genom det tätortsnära läget bidrar reservatsskyddet till **En god bebyggd miljö**.
- Reservatet bidrar genom bevarandet av ett relativt stort område grön infrastruktur med ett nätverk av biotoper till miljömålet **Ett rikt växt- och djurliv**.

Ekosystemtjänster

Genom att bevara detta område med tätortsnära natur säkerställs många ekosystemtjänster för den bebyggda miljön, vilket stödjer de nyttor som bidrar till välfärd och livskvalitet. Det handlar om ekosystemens förmåga att rena luft, sänka temperaturer samt erbjuda rekreativa och hälsosamma miljöer. Områdets biologiska mångfald är en grundläggande ekosystemtjänst som bidrar till bevarandet av fungerande ekosystem i norra Botkyrka.

Kungörelse

Beslutet kungörs i ortstidning.

Sakägare underrättas även genom brev om reservatsbeslutet och datum för kungörelsens införande i ortstidning.

Reservatsföreskrifterna publiceras också i kommunens författningsamling.

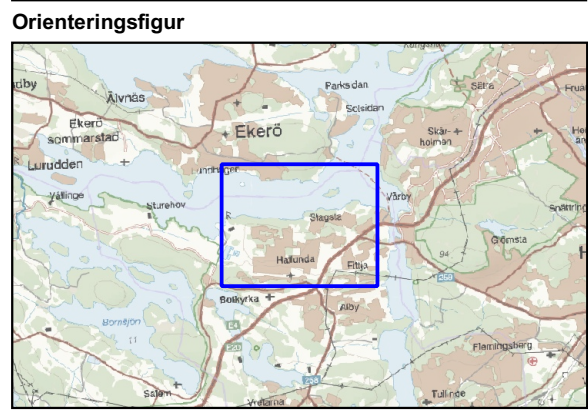
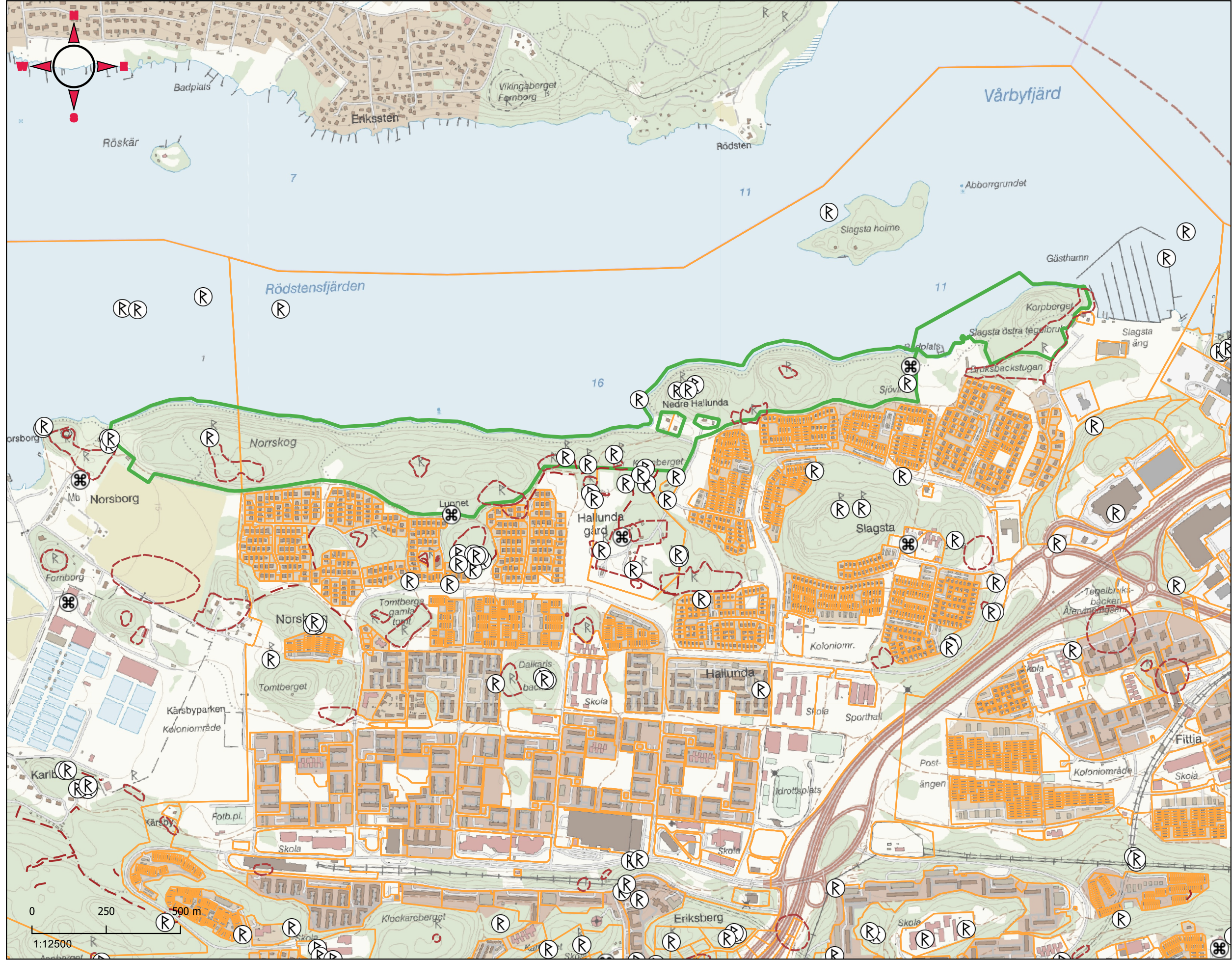
Hur man överklagar

Den som vill överklaga kommunfullmäktiges beslut ska göra det skriftligt genom besvär till länsstyrelsen. Överklagande ska sändas till kommunstyrelsen som vidarebefordrar ärendet till länsstyrelsen. Besvärshandling ska vara egenhändigt undertecknad av klaganden eller dennes ombud. Den ska vara kommunstyrelsen tillhanda inom tre veckor efter kungörelse i ortstidning.

Insändes besvärshandlingen med posten ska det ske under adress:
Botkyrka kommun, Kommunstyrelsen, 147 85 Tumba.

Bilagor

1. Remissversion Reservatskarta, skala 1:12 500
2. Remissversion Funktionsindelingskarta med bland annat kärnområden
3. Remissversion Skötselplan med bilagd skötselkarta



- Teckenförklaring**
- Kulturmiljö (Botkyrka, KoF)
 - Fornlämningpunkter (RAÄ)
 - Fornlämninglinjer (RAÄ)
 - Fornlämningsområde (RAÄ)
 - Utredningsområde
 - Fastighetsgräns

Titel: Preliminär reservatskarta
Beskrivning: Projekt naturreservat Mälarskogen, norra Botkyrka. 2020-10-12

Skapad av: Ahlgren Britta
 Skapad, datum: 2020-10-08
 Modifierad av: Hellén Jukka
 Modifierad, datum: 2020-10-13
 Koordinatsystem: SWEREF99 18 00



Post: Samhällsbyggnadsförvaltningen
 Miljöenheten
 147 85 Tumba
 Besök: Munkhättevägen 45
 Kontakt: 08-530 610 00, www.botkyrka.se

Bilaga 2. Funktionsindelning Mälarskogens naturreservat - remissversion



Övre kartan: funktionsindelning Mälarskogens naturreservat (Nedre kartan: funktionsindelningskarta med skyddsvärda trädmiljöer och fornlämningar) 2021-11-08

Kartor med funktionsindelning: (Område snedstreckat med rött – Skogsstyrelsens nyckelbiotoper, Område snedstreckat med orange – Skogsstyrelsens naturvärdesobjekt)

Mörkgrönt – Värdekärna, **Ljusgrönt** – Utvecklingsmark, **Gråblått** – Arronderingsmark (saknar särskilda värden men ger bättre form till reservatet), **R** och **Mörkröd streckad linje** – Fornlämningar.

I den nedre kartan finns även särskilt skyddsvärda träd (röda punkter) och skyddsvärda trädmiljöer (orange – vinröda fält) enligt Lst.



2021-11-08

Referens
Britta Ahlgren

Mottagare
Miljö- och hälsoskyddsnämnden

Förslag till skötselplan för Mälarskogens naturreservat

Innehåll

	Inledning	2
1.	Beskrivning av naturreservatet	2
	Översikt	2
	Läge och avgränsning	2
	Värdetrakter	2
	Faktaruta	3
	Naturförhållanden.....	4
	Geologi och topografi.....	4
	Skogsmarken.....	4
	Flora och fauna.....	5
	Kulturvärden i och invid reservatet och tidigare markanvändning	7
2.	Plan för reservatets skötsel	9
	Fri utveckling och skötsel för att bevara och utveckla reservatets värden	9
	Riktlinjer för skötsel av kulturmiljöer och fornlämningar	9
	Skötselområden.....	10
	För samtliga skötselområden gäller: ...	10
	Skötselområdena är:.....	10
	A.1. Fri utveckling blandskog och barrdominerad skog.....	10
	A.2. Fri utveckling vattenområde med öppen sandig botten	11
	B. Skötsel blandskog och barrdominerad skog	12
	C. Skötsel lövdominerad skog	13
	D. Skötsel ängs- och gräsmark	14

Inledning

Denna skötselplan har utarbetats av Botkyrka kommun för bildandet av Mälarskogens naturreservat.

Planen är indelad i en beskrivning av området och en plan för reservatets skötsel. Skötselplanen, som är en bilaga till reservatsbeslutsdokumentet, fastställs samtidigt som reservatet bildas. Naturreservatets syfte, reservatsföreskrifter samt grunden för reservatet återfinns i reservatets beslutsdokument.

1. Beskrivning av naturreservatet

Översikt

Reservatet omfattar cirka 70 hektar och utgörs till större delen av äldre olikåldrig och flerskiktad lövdominerad skog, med inslag av barrdominerade partier. På sydsidan finns det största inslaget av ädellöv, i väster främst ek i öster mer ask och lönn. Cirka 5 hektar är ett vassfritt vattenområde där bland annat vattenväxten småsvalting lever.

Läge och avgränsning

Reservatet ligger mellan Mäljarstranden och bostadsområdena Norsborg, Hallunda och Slagsta, och sträcker sig från Norsborgsparken, norr om Norsborgs vattenverk, i väster och till Slagsta marina i öster. Vattenområdet utanför badplatsen och nedanför Korpberget öster om badet ingår i naturreservatet, men inte Slagstabadet.

Värdeetrakter

Reservatet ingår i:

1. Av Länsstyrelsen utpekade **värdeområden för särskilt skyddsvärda träd**
2. Länsstyrelsens identifierade spridningslänk inom den prioriterade ekvärdeetrakten nr 3. Södertälje-Gröndal i **Särskilt skyddsvärda ekar och ekmiljöer - Naturvårdsstrategi för Stockholms län** (Rapport 2020:18)
3. Värdeetrakt nr 9. – Mälaren - i **Strategi för formellt skydd av skog i Stockholms län**, framtagen av Skogsstyrelsen och Länsstyrelsen (rapport 2007:2)

2021-11-08

Faktaruta

Objektnamn	Mälarskogen
Objektnummer - DOS-id	1128412
NVR-id	2056266
Skyddsform	Naturreservat
Län	Stockholms län
Kommun	Botkyrka kommun
Markslag (hektar):	
Skogsmark	Ca 63,5 ha
Sötvatten	Ca 5 ha (del av Mälaren)
Övrig mark	<u>Ca 1,5 ha</u>
Totalt	Ca 70 ha
Prioriterade bevarandevärden:	
Naturtyper	<ul style="list-style-type: none"> • Äldre barr-, bland- och lövskog med inslag av ädellöv. strandskog längs med den norra gränsen av reservatet som följer Mälärstranden (ca 3,5 km), samt vegetationsfattig mjuk sjöbotten
Strukturer	<ul style="list-style-type: none"> • Död ved, gamla grova träd, skuggade branter, blockmark
Arter	<ul style="list-style-type: none"> • Ullticka (NT), talticka (NT), dofttaggvamp (NT), vedtrappmossa (NT) och knärot (VU), samt spillkråka (NT), gröngöling (LC) och mindre hackspett (NT) och slutligen småsvalting (NT) ansvarsart för Östersjön och Mälaren.
Friluftsliv	<ul style="list-style-type: none"> • Promenadvägar och stigar, bland annat Mälarpromenaden och Kulturspåret, utsiktspunkter, möjligheter till skogsutflykter, jogging, svamp- och bärplockning
Kulturvärden	<ul style="list-style-type: none"> • Rester av Slagsta tegelbruk från 1600- till början av 1900-talet, fornlämningar från brons- och järnåldern samt luftvärnsbatteri från andra världskriget, nära till Norsborgsparken med vikingagravar

Naturförhållanden

Geologi och topografi

Naturreservatet består av ett band av ett tiotal mer eller mindre långsträckta höjder av urberg som nertill är inbäddade i morän. Höjderna sträcker sig från Mälarstranden upp mot ca 30 – 60 m.ö.h., de högsta ligger i väster. Den västligaste bergryggen kallas för Norrskog, den norr om Hallunda gård benämns Kvarnberget och den som ligger längst österut mellan Slagstabadet och Slagsta Marina/Slagsta Strand bär namnet Korpberget. De små dalar som ligger mellan dem är från området nordost om Hallunda gård och österut fyllda av mer fin-korniga lera-silt lager. Även området söder om Korpberget är täckt av lera-silt.

Skogsmarken

Norrslutningen mot Mälaren är i väst täckt av blandskog som i vissa delar övergår i grandominerad skog. Längre österut ökar dominansen av löv. Det samma gäller sydsidan där också ädellövsinslaget är större. På höjderna dominerar barrträden och högst upp övergår blandskogen ofta i hållmarkstallskog.

Särskilt på sydsidan finns inslag av ädellöv, främst ek och lönn, men även områden med bok och lite avenbok finns som härrör från de tidigare herrgårdsparkerna vid Norsborg och Hallunda. I den södra delen av området öster om Slagstabadet har lövskogen ett relativt stort inslag av ask, med en stor föryngring i undervegetationen. Fågelbär, vissa mycket grova, förekommer här och där i hela reservatsområdet och visst inslag av alm.

Skogsstyrelsen har tidigare avgränsat fem nyckelbiotoper och fyra naturvärdesobjekt. Nyckelbiotoperna är klassade som bergbrant, barrskog och hållmarksskog. De omfattar blandskog eller barrdominerad skog. Naturvärdesobjekten består av brant, bäckmiljö och på båda sidor om Slagstabadet lövskogslund / hagmarksskog.

Kommunen har tillgång till Steg 1 biotopdatabas enligt BIOTOP Stockholm-metodiken. Biotopindelningen är utförd med hjälp av fjärranalysmetoder. Utifrån den är den ungefärliga fördelningen på olika skogsbiotoper följande:

2021-11-08

Talldominerad	ca 10 %	6,35 ha
Grandominerad	ca 4 %	2,54 ha
Barrdominerad	ca 13 %	8,25 ha
Blandskog	ca 40 %	25,40 ha
Triviallöv	ca 12 %	7,62 ha
Ädellövdominerad	ca 12 %	7,62 ha
Löv med ädellövsinslag	ca 9 %	5,72 ha

Flora och fauna

Området gynnas av närheten till Mälaren där luftfuktigheten är förhållandevis hög särskilt i den norra delen med mer eller mindre höga sluttningar och branter. Hög luftfuktighet är mycket gynnsamt för kryptogamfloran, vilket medför att området får en rik förekomst av mossor, lavar och svampar. Det gynnar också de insektsarter som är knutna till dem. I granskogen bland mossorna förekommer också den rödlistade orkidén knärot.

Fågellivet är rikt, med fåglar knutna såväl till skogen, kulturlandskapet som till strand och vatten. Fyra hackspettsarter förekommer i området, spillkråka, grön göling, samt större och mindre hackspett. De gynnas av de grova gamla träden och den relativt goda förekomsten av död ved. Det gör även vedlevande insekter och vedsvampar. Området utgör också en refug för mindre och större däggdjur.

I de trädbevuxna områdena längs med Mälarens strand finns viktiga biotoper för fladdermöss, den enda flygande däggdjursgruppen. Alla i Sverige förekommande fladdermusarterna är skyddade enligt Artskyddsdirektivets § 4. Längs med Mälarens strand ligger ett band av så kallade hot spots för fladdermöss, det vill säga att det finns bra tillgång till viktiga livsmiljöer för fladdermöss. Exempel på miljöer som är gynnsamma för fladdermöss är sjönära lövskogsområden med inslag av granskog, sumpskog, grova hålträd, tätare buskvegetation samt byggnader och stenkonstruktioner. Vattennära miljöer gynnar insektsförekomsten och byggnader, gärna äldre, kan vara lämpliga boplatser och ett komplement till de grova hålträden. Vissa arter av fladdermöss är känsliga för belysning.

Tio arter av fladdermöss har konstaterats i Hallundaområdet. Enligt 2020 års rödlista (ArtDatabanken, SLU) är tre av arterna rödlistade. Flera arter hade kolonier, det vill säga, nyttjade området som ett reproduktionsområde.

2021-11-08

Observationerna av fladdermöss i området är dock inte registrerade i Artportalen (ArtDatabanken, SLU), men de anges i en tabell här nedan.

Fladdermusarter observerade vid Hallunda enligt Artskyddsutredning för fladdermöss utförd av Calluna 2019

Artnamn	Vetenskapligt namn	Rödlistekategori
Fransfladdermus	<i>Myotis nattereri</i>	NT
Mustaschfladdermus	<i>Myotis mustacinus</i>	
Taigafladdermus	<i>Myotis brandtii</i>	
Nordfladdermus	<i>Eptesicus nilssonii</i>	NT
Större brunfladdermus	<i>Nyctalus noctula</i>	
Trollpipistrell	<i>Pipistrellus nathusii</i>	
Gråskimlig fladdermus	<i>Vespertilio murinus</i>	
Brunlångöra	<i>Plecotus auritus</i>	NT
Dvärgpipistrell	<i>Pipistrellus pygmaeus</i>	
Vattenfladdermus	<i>Myotis duabentonii</i>	

De signalarter och rödlistade arter i området som har observerats och registrerats i Artportalen (ArtDatabanken, SLU) anges i tabellen nedan.

Artnamn	Vetenskapligt namn	Rödlistekategori / Signalart
Kärlväxter		
Knärot	<i>Goodyerna repens</i>	VU
Småsvalling	<i>Alisma wahlenbergii</i>	NT
Svart Trolldruva	<i>Actaea spicata</i>	Signalart
Mossor		
Grön Sköldmossa	<i>Buxbaumia viridis</i>	Signalart
Vedtrappmossa	<i>Crossocalyx hellerianus</i>	NT
Västlig hakmossa	<i>Rhytidiadelphus loreus</i>	Signalart
Svampar		
Barkticka	<i>Rigidoporus corticola s.str</i>	Signalart
Dofttaggvamp	<i>Hydnellum suaveolens</i>	NT
Granticka	<i>Porodaedalea chrysoloma</i>	NT
Hasselticka	<i>Dichomitus campestris</i>	Signalart
Ullticka	<i>Phellinidium ferrugineofuscum</i>	NT
Tallticka	<i>Porodaedalea pini</i>	NT
Fåglar		
Björktrast	<i>Turdis pilaris</i>	NT
Drillsnäppa	<i>Actitis hypoleucos</i>	NT

2021-11-08

Duvhök	<i>Accipiter gentilis</i>	NT
Entita	<i>Poecile palustris</i>	NT
Fiskmåås	<i>Larcus canus</i>	NT
Fjällvråk	<i>Buteo lagopus</i>	NT
Gråtrut	<i>Larus argentatus</i>	VU
Grönfink	<i>Chloris chloris</i>	EN
Grönsångare	<i>Phylloscopus sibilatrix</i>	NT
Gulspurv	<i>Emberiza citrinella</i>	NT
Havstrut	<i>Larus marinus</i>	VU
Havsörn	<i>Haliaeetus albicilla</i>	NT
Hussvala	<i>Delichon urbicum</i>	VU
Kråka	<i>Corvus corone</i>	NT
Mindre hackspett	<i>Dryobates minor</i>	NT
Rödvingetrast	<i>Turdus iliacus</i>	NT
Skrattmåås	<i>Chroicocephalus ridibundis</i>	NT
Spillkråka	<i>Dryocopus martius</i>	NT
Stare	<i>Stumus vulgaris</i>	VU
Stjärtand	<i>Anas acuta</i>	VU
Strandskata	<i>Haematopus ostralegus</i>	NT
Svartvit flugsnappare	<i>Ficedula hypoleuca</i>	NT
Talltita	<i>Poecile montanus</i>	NT
Tofsvipa	<i>Vanellus vanellus</i>	VU
Tornseglare	<i>Apus apus</i>	EN
Ärtsångare	<i>Curruca curruca</i>	NT
Östersjötrut	<i>Larus fuscus fuscus</i>	VU
Reptiler		
Hasselsnok	<i>Coronella austriaca</i>	VU
Insekter		
Granbarkgnagare	<i>Microbregma emarginatum</i>	Signalart
Myskbock	<i>Aromia moschata</i>	Signalart

Hotklasser förklaring: Kunskapsbrist (DD) Nationellt utdöd (RE) Akut **hotad** (CR) Starkt **hotad** (EN) Sårbar (VU) Nära **hotad** (NT)

Kulturvärden i och invid reservatet och tidigare markanvändning

Delar av området har nyttjats av människor sedan bronsåldern och området är rikt på fornlämningar från bronsålder och äldre järnålder. Mest kända

bronsåldersmiljön är det stora röset i närheten av Hallunda gård, alldeles söder om reservatsgränsen. Norr om den, till stor del innanför reservatsgränsen, finns även en unik bronsåldersboplats med terrasser och skrävstenshögar (L2017:2770 Grav- och boplatsområde Fornlämning RAÄ-nummer: Botkyrka 69:1). I nära anslutning till denna plats fann man även en bronsgjutarplats, som dock inte ingår i det nuvarande reservatsförslaget.

Under 1500-1600-talen bildades säterier som en belöning till adeln. Reservatsområdet hörde till Norsborg (tidigare Hunhamra), Hallunda och Slagsta säterier. Skattefriheten upphörde på 1800-talet, men gårdarna fanns kvar som storgårdar.



Figur 1. Ägomätningsskarta från 1802 över Hallunda gård visar att denna del av reservatsområdet då var till större delen trädbevuxen.

På grund av den kuperade topografin har större delen av reservatsområdet sannolikt varit trädbevuxen utmärkt under större delen av tiden sedan landhöjningen. Ett område öster om dagens Nedre Hallunda, och fram till Slagstabad, har dock på kartor från 1700-talet har angivits som äng/hage, vilket troligen innebar en öppnare slätteräng för vinterfoder som efterbetades. Vid Slagstabadet och fram till Slagsta strand/Slagsta Marina finns lämningarna från tegelbruket som var verksamt från 1600-talet och fram till början av 1900-talet, som till

stor del ingår i reservatsförslaget. (Se Bilaga 1 till beslutsdokumentet, Reservatskarta med fornlämningar angivna.)

Torpet Lugnet var ett dagsverkstorp under Hallunda gård. Det står fortfarande kvar tack vare ideella krafter, drygt 500 meter väster om Hallunda gård, alldeles invid reservatsgränsen. Torpet syns inte på kartan från 1802. Troligen är det byggt en kort tid efteråt, under början av 1800-talet. En del av torpets tomt (ca 650 m²), men inte själva torpbyggnaden, ligger inom naturreservatet. På tomtområdet inom reservatet står ytterligare en byggnad samt ett växthus. Torpet ägs av Botkyrka kommun, men förvaltas sedan 1977 av Föreningen Torpet Lugnet.

2. Plan för reservatets skötsel

Fri utveckling och skötsel för att bevara och utveckla reservatets värden

Områdets komplexitet och dess storstadsnära läge ställer höga krav på att både bevara naturen och att göra den tillgänglig för människor. Därför har en zonerings gjorts i skötselplanen för att ta vara på förekomsten av de högsta natur-, kultur- och friluftsvärdena. För varje område har en optimal handlingsstrategi valts för att förvalta dessa värden så att de utvecklas på bästa sätt. Fri utveckling kommer att råda på en stor del av markerna medan andra delar kommer att vårdas för att stärka deras värden. Skogsbruk med ekonomiskt syfte kommer inte att bedrivas inom någon del av naturreservatet. Endast naturvårdande åtgärder och åtgärder som även gynnar skogens kultur- och sociala värden kan förekomma inom skötselområdena. Vid förekomst av främmande invasiva arter ska dessa bekämpas enligt kommunens strategi och plan för dessa. Reservatsföreskrifterna förbjuder användningen av kemiska bekämpningsmedel (dispens kan beviljas endast om särskilda skäl finns).

Riktlinjer för skötsel av kulturmiljöer och fornlämningar

Platser där fornlämningarna och kulturmiljöer finns kan behöva en särskilt anpassad skötsel både för att undvika skador på dem och för att synliggöra dem för besökare. Fornlämningarna inom reservatet ska skötas enligt Kulturmiljölagens föreskrifter för fornlämningar 2 Kap 6 §. Miljöerna behöver till större delen hållas öppna. Samtidigt kan det vara lämpligt med en krontäckning över platsen för att undvika kraftiga slyuppslag. Det är i princip olämpligt att träd växer på fornlämningar eftersom rötterna kan skada dem. På vissa ställen har

stora träd redan vuxit upp på fornlämningen. Det kan då vara bättre att de står kvar. I öppnare miljöer, och där förutsättningar finns, är skötsel som bidrar till att förbättra förutsättningarna för slåttergynnade blommväxter och gräs önskvärd.

Områdets fornminnen framgår av reservatskartan och funktionsindelningsskarta. Inför skötselåtgärder behöver mer detaljerade kartor tas fram.

Skötselområden

Reservatet är indelat i fyra skötselområden: A, B, C och D (Se bilagd Skötselkarta). Indelningen bygger på förekomster av naturtyper och behov av skötsel för att behålla och utveckla reservatets bevarandevärden. Vid skötsel av reservatets kulturvärden ska hänsyn tas även till naturvärdena och vice versa. Vid skötsel av reservatets friluftsvärden ska hänsyn tas till natur- och kulturvärden.

För samtliga skötselområden gäller:

Åtgärder längs prioriterade stigar, gång- och cykelvägar samt anläggningar för friluftslivet

- Avverkning av enstaka träd eller mindre grupper av träd för att bevara eller förbättra de finaste utsiktsplatserna
- Åtgärder som behöver göras för att säkerställa framkomligheten och säkerheten längs stora stigar, gång- och cykelvägar samt kring anläggningar för friluftslivet
- Åtgärder som behöver göras för att undvika fara för befintlig bebyggelse inom eller i direkt anslutning till naturreservatet.

Skötselområdena är:

- A. Fri utveckling
 1. Blandskog och barrdominerad skog
 2. Vattenområde med öppen sandig botten
- B. Blandskog och barrdominerad skog
- C. Lövdominerad skog
- D. Ängs- och gräsmark

A.1. Fri utveckling - Blandskog och barrdominerad skog

Området omfattar till större delen blandskog och barrdominerad skog som redan idag har eller är på väg att få naturskogskaraktär. Följaktligen rör det sig oftast om äldre, ofta flerskiktad, skog. Den täcker stora delar av hållmarkerna, och branterna i reservatet.

Hållmarksskogen karaktäriseras av att här finns många gamla, senvuxna, ofta bredkroniga tallar, senvuxen rötskadad gran, och små sumpfickor med kärrartad vegetation. I sluttningarna finns äldre flerskiktad gran, med inslag av tall och lövträd, Särskilt i branterna finns gott om död ved i olika nedbrytningsstadium. De stenigaste, karga topparna samt de stenigaste branterna har fått vara orörda en längre tid och hyser en mycket intressant kryptogamflora.

Bevarandemål

- Målet är att bevara en gammal barrblandskog med sin naturliga variation av trädslag och strukturer. Den skogliga kontinuiteten ska bevaras. Lövskogsinslaget får gärna öka, och bör inte minska. Mängden död ved (lågor och torrakor) bör om möjligt öka.
- Rödlisterade arter som knärot (VU), vedtrappmossa (NT), dofttaggvamp (NT), granticka (NT), ullticka (NT) och talticka (NT) samt signalarterna svart trolldruva, grön sköldmossa, västlig hakmossa, barkticka och hasselticka ska finnas kvar och ha en god bevarande status.

Värdeskapande åtgärder

Skogen ska lämnas för fri utveckling med undantag för enstaka punktinsatser för att stärka natur- och eller kulturvärden eller behålla områdets attraktivitet för människor.

Åtgärder längs prioriterade stigar, gång- och cykelvägar samt anläggningar för friluftslivet

- Avverkning av enstaka träd eller mindre grupper av träd för att bevara eller förbättra de finaste utsiktsplatserna
- Åtgärder som behöver göras för att säkerställa framkomligheten och säkerheten längs stora stigar, gång- och cykelvägar samt kring anläggningar för friluftslivet
- Åtgärder som behöver göras för att undvika fara för befintlig bebyggelse inom eller i direkt anslutning till naturreservatet.

A.2. Fri utveckling vattenområde med öppen sandig botten

Vattenområdet ligger utanför Slagstabadet och Korpberget (öster om badet). I området växer undervattensväxten småsvalting. Arten förekommer enbart i Östersjön och Mälaren. Det är därför en ansvarsart för Sverige och en prioriterad art i Artskyddsförordningen. Området är ett sandigt och vassfritt strandområde i nära anslutning till rullstensåsen Uppsalaåsen.

I de här miljöerna trivs också många andra krävande vattenväxter. Den här typen av artrika, grunda vattenmiljöer är ovanliga, även ur ett europeiskt perspektiv. På lokalen har även fisken nissöga observerats. Nissöga finns med på art- och habitatdirektivets bilaga 2.

Den kommunala badplatsen Slagstabadet verkar inte ha en negativ påverkan på småsvaltningens förekomst. Men ska åtgärder vidtas i området eller om verksamheten vid badplatsen ökar ska avstämning ske med Länsstyrelsen som har tillsynen över Artskyddsförordningen.

För att bättre uppmärksamma främst småsvaltningens förekomst och den värdefulla vattenmiljön här har detta vattenområde inkluderats i reservatsområdet.

Bevarandemål

Området ska hållas fritt från anläggningar, igenväxning av vass och annan störning som missgynnar de skyddsvärda vattenlevande arterna

- vatteväxten småsvalting (NT)
- fisken nissöga

Dessa arter ska ges förutsättningar att reproducera sig och att ha en god bevarandestatus i området.

Värdeskapande åtgärder

I nuläget är inget behov av åtgärder konstaterat i vattenområdet.

B. Blandskog och barrdominerad skog

Större delen av detta skötselområde ligger i norrslutningen ner mot Mälaren. Här finns ett antal gamla riktiga grova tallar, äldre gran och också inslag av grova lövträd. Gamla grova träd hyser ofta en rik kryptogamflora och insektsfauna. De är även viktiga livsmiljöer för fladdermöss och fåglar. För att säkra de grova tallarnas och lövträdens livslängd behöver de ofta friställas från träd som växer upp i kronan och skuggar stammen. Deras yngre efterföljare

behöver få utrymme att utveckla sina stammar och kronor. Därför finns behov av selektiv gallring i dessa områden för att säkra en framtida kontinuitet av gamla grova träd i detta område.

Bevarandemål

- Målet är att en gammal barrblandskog med sin naturliga variation av trädslag och strukturer ska fortsätta att utvecklas. Den skogliga kontinuiteten ska bevaras. Lövskogsinslaget får gärna öka, och bör inte minska. Mängden död ved (lågor och torrakor) bör om möjligt öka. Denna del av området ska fungera som habitat för skyddsvärda arter som förekommer i reservatet och som kan komma att spridas till det.

Värdeskapande åtgärder

Friställning av prioriterade grova tallar och lövträd samt deras yngre efterföljare.

C. Lövdominerad skog

Lövslogen består av en blandning av björk, asp, och andra lövträdsarter med inslag av lönn, ek, bok, avenbok och ask. Gran och tall ingår i trädskiktet. Vissa delar har ett större inslag eller dominans av ädellövträd. Asken som är akut hotad (EN) enligt rödlistan 2020, på grund av askskottsjukan, har en god förekomst särskilt i den östra delen.

Lövslogen är som naturtyp förhållandevis ljus och artrik, och utgör en ur fri-luftssynpunkt värdefull miljö. Den har vanligen en rikare flora av blommande växter i fältskiktet. Också insektsfaunan är ofta rik, bland annat av pollinerande insekter.

Det är viktigt att lövslogen med sin öppna karaktär och specifika flora och funga (svampförekomst) bevaras, vilket innebär att vissa åtgärder kan behöva göras. Utvecklingsbara ädellövträd och gamla, grova aspar bör räddas från att kvävas av igenväxning så att de får behålla och bygga ut sina kronor. Selektiv gallring kan också behöva göras i områden med lämpliga efterföljare till ädellöv, asp och andra trädslag.

Bevarandemål

- Arealen lövskog ska bevaras eller öka.
- Mängden död ved ska successivt öka.
- Minst 15 % av utvecklingsbara ekar i lövområden ska ha friställda kronor.
- Asken ska gynnas och ha en god bevarandestatus.

Värdeskapande åtgärder

- Naturvårdande och friluftsförande åtgärder, främst i syfte att minska inslaget av gran samt behålla öppenheten och lövdominansen.
- Ringbarkning, fällning eller annan åtgärd med syfte att öka mängden döende och död ved.
- Friställande av grova lövträd, särskilt ekar, för att förhindra att träden dör i förtid och framhäva deras skönhetsvärden.
- I lämpliga lägen friställning av yngre efterföljare av ädellöv och asp.
- Bete eller slätter kan ske på lämpliga marker.

D. Ängs- och gräsmark

Några mindre områden är gräsmarker som till större delen är fria från träd. De har höga upplevelsevärden genom sin öppenhet. De bör förvaltas så att de hålls öppna från igenväxning och, om möjligt, florin av blommande och nektarproducerande växter gynnas, helst genom slätter med skärande redskap och borttagande av slaget växtmaterial. Ett litet inslag av blommande och frukt-/bärproducerande buskar höjer deras värde. Blommande och bärande växter bidrar till att säkra en god livsmiljö för pollinerande insekter och för fåglar. Det höjer också rekreationsvärdet.

Bevarandemål

- De öppna gräsmarkerna ska fortsatt hållas fria från igenväxning av träd och buskar.
- Förekomst av blommande och nektarproducerande örter ska öka.

Värdeskapande åtgärder

- Regelbunden ängsslätter eller gräsklippning. Slätter innebär att marken slås med skärande redskap i slutet av sommaren, tidigast efter mitten av juli, och att det slagna växtmaterialet sedan tas bort.

- Vid behov tas igenväxningsvegetation bort, men enstaka bärande buskar och mindre träd bör lämnas.
- Där det är lämpligt kan skötseln också ske genom bete, helst av nötkreatur.

Friluftsliv och anordningar för besökare

Mål

Reservatet ska vara tillgängligt för allmänheten enligt allemansrättsliga principer, men med de begränsningar som följer av reservatsföreskrifterna.

Tillgänglighet

Området ligger mellan Mälarstranden och bostadsområdena Norsborg, Hallunda och Slagsta, och sträcker sig från Norsborgsparken i väster till Slagsta marina och Slagsta strand i öster. Slagstabadet ingår inte i naturreservatet, men vattenområdet utanför badplatsen och nedanför Korpberget öster om badet. Det kan nås till fots från tunnelbanestationerna Hallunda och Norsborg, som ligger ca 1,5 km söder om reservatet, eller med SL-bussar från stationerna som går till den norra delen av dessa bostadsområden.

Området är redan idag välbesökt tack vare de gångvägar och stigar som går igenom området.

Informationsskyltar samt utmärkning av reservatets gränser

Information om reservatet och dess föreskrifter ska finnas på informationsskyltar som framställs enligt Naturvårdsverkets riktlinjer. Sådana skyltar ska sättas upp på lämpliga platser vid reservatets gräns eller i anslutning till reservatet.

Reservatets gränser ska märkas ut enligt Naturvårdsverkets riktlinjer.

Parkeringsplats

Möjlighet till p-plats kan utredas. Idag finns en p-plats nära Slagstabadet.

Stigar

Ett antal gångvägar och stigar som går igenom området. Det mest frekventerade stråket är Mälarpromenaden som går längs med Mälarstranden från Norsborgsparken i öst till Slagsta färjeläge i väster. Längs med promenaden finns fem informationstavlor uppställda. In i reservatet går också tre ”kulturspår” det

vill säga tre skyltade leder med kulturinformation, som berättar om områdets kulturhistoria.

Större stigar och gångvägar hålls fria från igenväxningsvegetation och kullfallna träd.

Reservatsförvaltning och tillsyn

Botkyrka kommun är förvaltare av reservatet. Det innebär ett övergripande ansvar för att syftet med reservatet uppnås och omfattar ansvar för bland annat naturvårdsåtgärder, informationstavlor och annan skyltning samt kontakt med markägare och andra berörda.

Botkyrka kommun är tillsynsmyndighet enligt miljöbalken.

Dokumentation och uppföljning

Befintlig dokumentation

Skogen är dokumenterad från beståndssynpunkt i kommunens skogsskötselplan och i de värderingar som gjorts inför markåtkomstbidrag från Naturvårdsverket. Området är också dokumenterat vid nyckelbiotopsinventering samt i samband med upprättandet av denna skötselplan. I området finns fem nyckelbiotoper och fyra naturvärdesobjekt avgränsade av Skogsstyrelsen.

Reservatet kan med fördel dokumenteras ytterligare för att öka kunskapen om områdets naturvärden.

Uppföljning av genomförda skötselåtgärder

Botkyrka kommun ansvarar för dokumentation och uppföljning av genomförda skötselåtgärder.

Litteraturlista

Stockholms universitet, BIOTOP Stockholm biotopdatabas Steg 1, 2017.

Länsstyrelsen i Stockholms län & Skogsstyrelsen, 2007. Strategi för formellt skydd av skog i Stockholms län. Länsstyrelsens rapport 2007:26.

Historiska kartor; Häradskartan Svartlösa Härad 1906.

Ägomätningsskarta över Hallunda gård, 1802.

Naturvårdsverket. 2003. Att skylta skyddad natur – en vägledning om skyltar, foldrar, vägvisning, gränsmarkering och Internet. ISBN: 91-620-1233-9.

SLU Artdatabanken (2020), Rödlistade arter i Sverige 2020. SLU, Uppsala.

SLU Artdatabanken, Artportalen, Internetsida, utsökningar 2021-11-01.

Skogsstyrelsens nyckelbiotopsinventering, utdrag från Skogens Pärlor och Geodata.

Översiktsplan för Botkyrka kommun, antagen 2014.

Bilaga: Skötselkarta

Bilaga till skötselplan - Remissversion



Karta över skötselområden för Mälarskogen (2021-11-08)

- A. Fri utveckling - Blandskog och barrdominerad skog, samt vattenområde – gulbrunt
- B. Blandskog och barrdominerad skog – mörkbrunt
- C. Lövdominerat - grönt
- D. Ängs- och gräsmark - gult



2021-11-25

5

Delegationsbeslut

Förslag till beslut

Miljö- och hälsoskyddsnämnden beslutar att anteckna till protokollet att nämnden tagit del av delegationsbesluten.

Sammanfattning

Delegationslista 2021-10-27 – 2021-11-12.

	Dnr.	Verksamhet/Fastighet	Anläggningstyp	Ärenderubrik	Anteckning	Datum	Delegations- nr.
1.	2021-1531	Gulan, Botkyrka Vi Unga (KoF)	Monteringsanläggning (hantering av råa produkter förekommer men de är i huvudsak prefabricerade)	Planerad tillsyn	Beslut om avgift för extra kontroll som ursprungligen inte var planerad	2021-10-27	2021-581
2.	2021-1530	Sandagården fritidsgård (KoF)	Monteringsanläggning (hantering av råa produkter förekommer men de är i huvudsak prefabricerade)	Planerad tillsyn	Beslut om avgift för extra kontroll som ursprungligen inte var planerad	2021-10-28	2021-582
3.	2021-1254	Momentux & Co AB (Botvidsgymnasiet 9)		Anmälan om avhjälpanåtgärd för förorening	Sanering av förorenad mark	2021-10-28	2021-583
4.	2021-1191	Trottoar - Kök & Bar i Tumba AB	Produktionsanläggning med råa animaliska livsmedel	Planerad tillsyn	Beslut om avgift för uppföljande kontroll	2021-10-28	2021-584
5.	2021-1329	Basel Kompaniet 2 AB	Produktionsanläggning med råa animaliska livsmedel	Planerad tillsyn	Beslut om avgift	2021-10-29	2021-585
6.	2021-485	Javachk bageri	Bagerier	Planerad tillsyn	Beslut om avgift	2021-10-29	2021-586
7.	2021-596	Spaaks Konditori AB	Bagerier	Planerad tillsyn	Beslut om avgift för extra kontroll som ursprungligen inte var planerad	2021-10-29	2021-587
8.	2021-926	TempCon Stockholm AB	Grossister	Planerad tillsyn	Beslut om avgift för extra kontroll som ursprungligen inte var planerad.	2021-11-01	2021-588
9.	2021-1587	Comedus Delikatesser AB	Grossister	Registrering av livsmedelsanläggning	Beslut om registrering.	2021-11-01	2021-589
10.	2021-1587	Comedus Delikatesser AB	Grossister	Registrering av livsmedelsanläggning	Beslut om årlig avgift.	2021-11-01	2021-590

11.	2021-36	RIKSTEN FRILUFTSSTAD AB (kv. Utkiken)		Anmälan om avhjälpanåtgärd för förorening	Beslut gällande slutrapport för efterbehandling av förorenad mark på fastigheten Riksten 9:2 (kv. Utkiken)	2021-11-03	2021-591
12.	2021-1575	Studiefremjandet Stockholms län	Monteringsanläggning (hantering av råa produkter förekommer men de är i huvudsak prefabricerade)	Planerad tillsyn	Beslut om avgift för uppföljande kontroll	2021-11-03	2021-592
13.	2021-146	Isaks Kött & Fisk Handelsbolag	Butik utan bearbetning eller beredning	Planerad tillsyn	Beslut om avgift för extra kontroll som ursprungligen inte var planerad	2021-11-03	2021-593
14.	2020-1606	RIKSTEN FRILUFTSSTAD AB (Tullinge 21:223)		Anmälan om avhjälpanåtgärd för förorening	Beslut gällande slutrapport för efterbehandling av förorenad mark på fastigheten Tullinge 21:223, Botkyrka kommun	2021-11-03	2021-594
15.	2021-1508	Västra Bröta 3:2	Enskilt avlopp	Ansökan om tillstånd för enskilt avlopp	Tillstånd avlopp	2021-11-03	2021-595
16.	2020-1874	Talby Mark & Miljö AB	Miljöfarlig verksamhet: Avfall - 90.80	Anmälan av miljöfarlig verksamhet	beslut om avgift	2021-11-05	2021-596
17.	2021-1624	Lani Invest AB	Butik med beredning och/eller bearbetning av råa animalier	Klagomål livsmedel	Beslut om avgift för extra kontroll som ursprungligen inte var planerad.	2021-11-05	2021-597
18.	2021-1590	Alby 15:19	Värmepump (Bv)	Anmälan av installation av värmepump	Anmälningsbeslut försiktighetsmått värmepumpsanläggning	2021-11-08	2021-598
19.	2021-1540	Gözleme House AB	Produktionsanläggning med råa animaliska livsmedel	Registrering av livsmedelsanläggning	Beslut om registrering	2021-11-09	2021-599
20.	2021-1540	Gözleme House AB	Produktionsanläggning med råa animaliska livsmedel	Registrering av livsmedelsanläggning	Beslut om årlig avgift	2021-11-09	2021-600

21.	2021-1568	Fruktremmar UF	Produktionsanläggning med endast vegetabilier	Registrering av livsmedelsanläggning	Beslut om registrering	2021-11-09	2021-601
22.	2021-1568	Fruktremmar UF	Produktionsanläggning med endast vegetabilier	Registrering av livsmedelsanläggning	Beslut om klassning	2021-11-09	2021-602
23.	2021-297	Värö Livs AB	Butik med beredning och/eller bearbetning av råa animalier	Planerad tillsyn	Beslut om avgift för extra uppföljning som ursprungligen inte var planerad.	2021-11-10	2021-603
24.	2021-1638	Ellertsdal Bostäder 1 AB (Tumba 8:349 & Tumba 8:536)		Anmälan av miljöfarlig verksamhet	Efterbehandling av förorenad mark i den nordöstra delen av Kassmyråsen.	2021-11-10	2021-604
25.	2021-1340	Sillen 8	Värmepump (Bv)	Anmälan av installation av värmepump	Anmälningsbeslut	2021-11-10	2021-605
26.	2021-1632	Skandjuice & Food AB	Grossister	Registrering av livsmedelsanläggning	Beslut om registrering	2021-11-10	2021-606
27.	2021-1632	Skandjuice & Food AB	Grossister	Registrering av livsmedelsanläggning	Beslut om årlig avgift	2021-11-10	2021-607
28.	2021-1523	Fittjas Frukt och Grönt	Butik utan bearbetning eller beredning	Klagomål livsmedel	Beslut om avgift för extra kontroll som ursprungligen inte var planerad.	2021-11-10	2021-608
29.	2021-1612	Norrvalla 13		Ansökan om dispens från renhållningsordningen	Tillstånd gemensam sopbehållare	2021-11-10	2021-609
30.	2021-1607	Ellertsdal Bostäder 1 AB (Tumba 8:349 & Tumba 8:536)		Ansökan om tillstånd enligt vattenskyddsföreskrifter	Tillstånd för att utföra schaktning inom VSO.	2021-11-11	2021-610
31.	2021-1485	Ediz och Kaan Handelsbolag	Produktionsanläggning med råa animaliska livsmedel	Planerad tillsyn	Beslut om avgift för extra kontroll som ursprungligen inte var planerad.	2021-11-11	2021-611
32.	2021-1559	Noyans Livs HB	Butik utan bearbetning eller beredning	Planerad tillsyn	Beslut om förbud	2021-11-11	2021-612

33.	2021-1549	Skrotsamlaren Svea AB	Miljöfarlig verksamhet: Avfall - 90.60	Anmälan av miljöfarlig verksamhet	Svar på anmälan	2021-11-11	2021-613
34.	2021-1413	Tasty7 house HB	Produktionsanläggning med råa animaliska livsmedel	Planerad tillsyn	Beslut om avgift	2021-11-11	2021-614
35.	2021-124	Grillspaden AB	Monteringsanläggning (hantering av råa produkter förekommer men de är i huvudsak prefabricerade)	Planerad tillsyn	Beslut om avgift för uppföljande kontroll	2021-11-11	2021-615
36.	2021-145	Irems Food AB	Butik med beredning och/eller bearbetning av råa animalier	Planerad tillsyn	Beslut om avgift för extra kontroll som ursprungligen inte var planerad.	2021-11-12	2021-616
37.	2021-1247	Riksbyggen Bostadsrättsförening Vårstahus nr 3		Klagomål på inomhusmiljö	Föreläggande om att vidta omedelbar sanering av fukt- och mikrobiella skador samt utreda ventilationen	2021-11-12	2021-617
38.	2021-1247	Riksbyggen Bostadsrättsförening Vårstahus nr 3		Klagomål på inomhusmiljö	Beslut om föreläggande evakueringslägenhet	2021-11-12	2021-618
39.	2021-1511	Moccia & Rocca Italian Specialities AB	Grossister	Planerad tillsyn	Beslut om avgift för kontroll som ursprungligen inte var planerad	2021-11-12	2021-619



2021-11-25

6

Förvaltningsdirektören informerar

Förslag till beslut

Miljö- och hälsoskyddsnämnden har tagit del av informationen.