



Byrsta

Arkeologisk utredning etapp 1 och 2 inför planarbete omfattande delar av fastigheterna Byrsta 8:1 och 1:7, Botkyrka kommun, Stockholms län.

Kjell Andersson

Byrsta

Arkeologisk utredning etapp 1 och 2 inför planarbete omfattande delar av fastigheterna Byrsta 8:1 och 1:7, Botkyrka kommun, Stockholms län.



*Omslagsbild: Byrsta kvarnar och torpet Wreten på en geometrisk
avmätning över Byrsta by från 1708 (LMS A34-11:1).
© Lantmäteriet.*

Innehåll

Sammanfattning	7
Bakgrund	8
Kulturmiljö	8
Syfte och metod	8
Resultat	9
<i>Ettapp 1</i>	9
<i>Ettapp 2</i>	10
Utvärdering	11
Referenser	11
Administrativa uppgifter	12
Bilaga	
<i>Bilaga 1. Objektbeskrivningar</i>	13
<i>Bilaga 2. Provgropar, plan och tabell</i>	14

Figurförteckning

Figur 1. Utredningsområdets läge markerat på Terrängkartan, skala 1:25 000.	6
Figur 2. Utredningsområdet, fornlämningar och objekt på Fastighetskartan, skala 1:5 000.	7
Figur 3. Objektlista	7
Figur 4. Den längsta av hålvägarna (objekt 2) sedd från nordväst.	9
Figur 5. Stenåldersboplatsens RAÄ Grödinge 203:1 läge på utdrag ur Ekonomiska kartan.	10

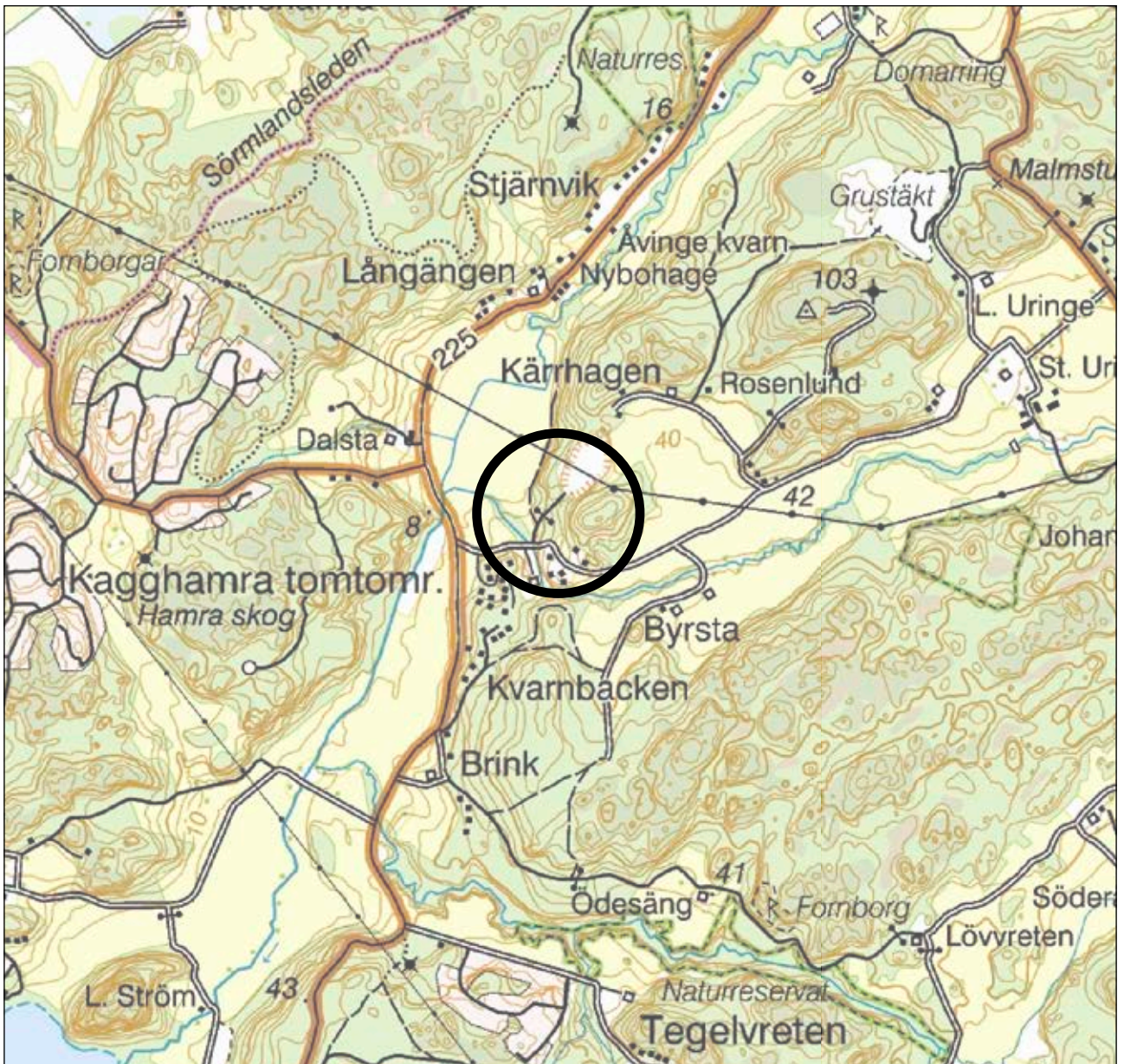


Fig 1. Utredningsområdets läge markerat på Terrängkartan, skala 1:25 000

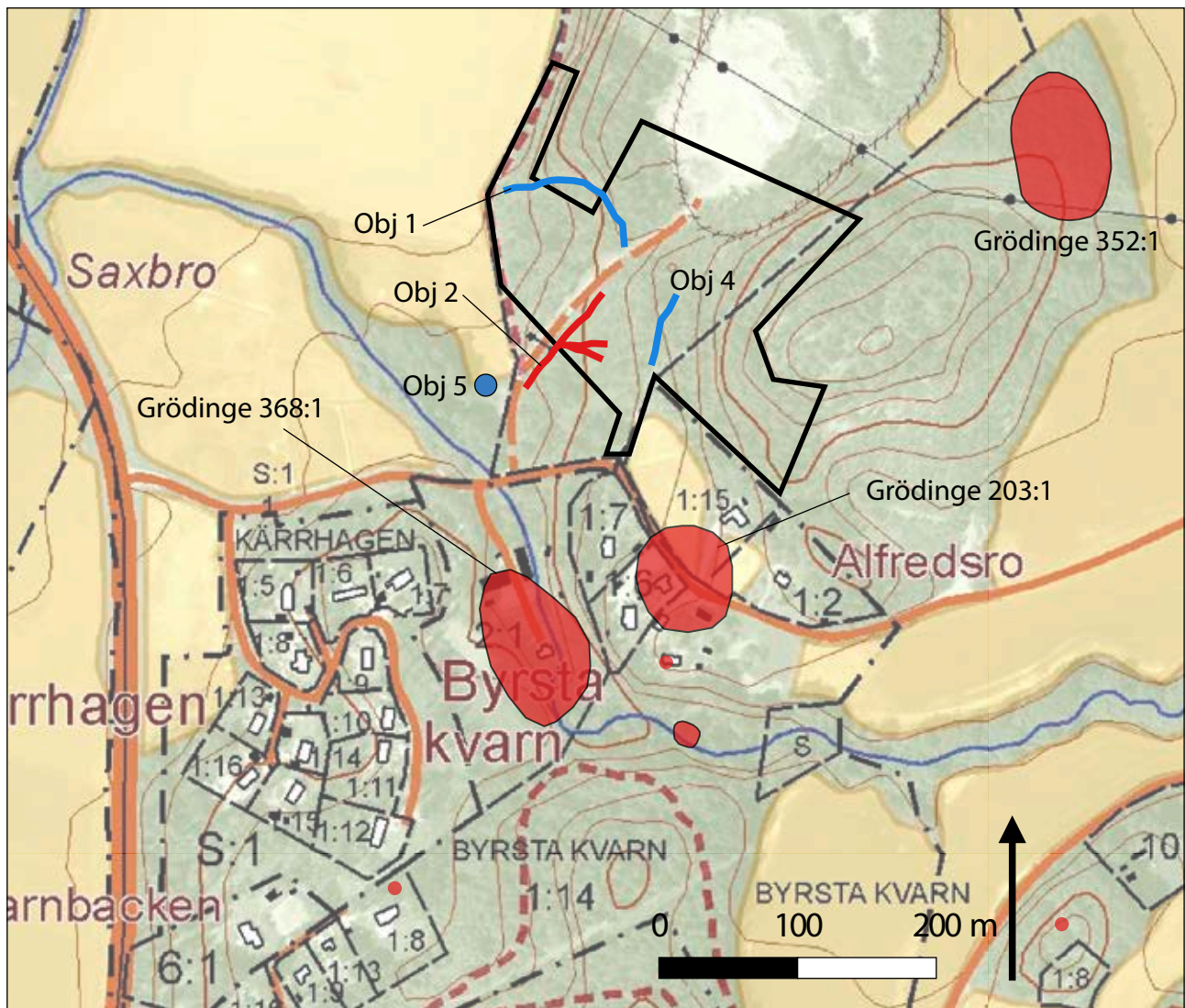


Fig 2. Utredningsområdet, fornlämningar och objekt

Objekt/RAÄ-nr	Typ	Antivarisk bedömning
Objekt 1	Färdväg	Övrig kulturhistorisk lämning
Objekt 2	Färdvägssystem	Fornlämning
Objekt 4	Färdväg	Övrig kulturhistorisk lämning
Objekt 5	Lägenhetsbebyggelse	Uppgift om
Grödinge 203:1	Boplats	Fornlämning
Grödinge 368:1	Utgår	Ej kulturhistorisk lämning

Fig 3. Objektlista

Sammanfattning

Arkeologistik har under ett par dagar i juli 2016 genomfört en arkeologisk utredning vid Byrsta i Grödinge socken, Botkyrka kommun. Utredningen föranleddes av ett planarbete inom delar av fastigheterna Byrsta 8:1 och 1:7 inom vilka en tidigare grustäkt delvis är belägen. Uppdragsgivare var fastighetsägaren.

Utredningen har innefattat arkiv- och kartstudier, fältinventering samt provundersökning med handredskap. Vid de inledande arkivstudierna framkom ingenting som direkt berörde utredningsområdet. I anslutning till utredningsområdets sydvästra del framkom dock uppgifter om ett torp som tidigare finns belagt på en

karta från 1636, och som troligen avhystes i slutet av 1830-talet (objekt 5). Utifrån arkivuppgifter och muntliga uppgifter anser vi oss också ha belagt att en tidigare registrerad stenåldersboplats (RAÄ Grödinge 368:1) strax söder om utredningsområdet är felaktigt markerad i FMIS och att dess läge därför bör korrigeras.

Vid den efterföljande inventeringen påträffades två tidigare oregistrerade färdvägar (objekt 1 och 4), ett färdvägssystem (objekt 2) och ett lämpligt boplatsläge (objekt 3) inom utredningsområdet. Färdvägarna utgörs av vägbankar varav den ena tidigast finns belagd på en karta från 1804 (objekt 4), medan den andra sannolikt har ett samband med täktverksamheten som inleddes under andra hälften av 1970-talet. Båda lämningarna bedöms som övriga kulturhistoriska lämningar. Färdvägssystemet består av tre sammanlöpande hålvägar, ca 80, 30 respektive 23 meter långa, 1 – 2,5 meter breda och 0,4 – 1 meter djupa. Färdvägssystemet utgör fornlämning. Det utpekade boplatsläget kunde avskrivas efter provgrävning.

Bakgrund

Arbete med planläggning inom delar av fastigheterna Byrsta 8:1 och 1:7 pågår. I anslutning till planområdet finns en husgrund (RAÄ Grödinge 357:1) och en fyndplats för en trindyxa (Grödinge 545:1). I närområdet finns även bl.a. en uppgift om en stenåldersboplats (Grödinge 368:1). Länsstyrelsen bedömde att det fanns risk för att ytterligare fornlämningar kunde finnas inom planområdet och beslutade därför att en arkeologisk utredning enligt 2 kap 11 § Kulturmiljölagen (1998:950) skulle göras. Länsstyrelsen beslutade vidare att tilldela Arkeologistik AB att utföra utredningen (beslut 2016-06-29, dnr 43112-22338-2016). Arkeologistik genomförde utredningen under några dagar i juli 2016. Uppdragsgivare var fastighetsägaren.

Kulturmiljö

Utredningsområdet är ca 3,5 ha stort och är beläget strax norr om Byrsta kvarn i Grödinge socken, Botkyrka kommun. Området domineras av skogsmark med nivåer mellan ca 25 och 60 meter över havet. Under-

grunden utgörs av grus och postglacial finsand, men i områdets östra del går också berget i dagen (SGU). Inom områdets norra del finns en före detta grustäkt.

Strax nordöst om utredningsområdet finns en sentida husgrund registrerad (Grödinge 352:1). Någon bebyggelse på platsen har dock inte kunnat återfinnas i tillgängligt kartografiskt material. Vid Byrsta kvarn, strax söder om utredningsområdet, finns en stenåldersboplats registrerad (RAÄ Grödinge 368:1). Det markerade läget är dock atypiskt för stenålderslokaler och är där utöver till större delen beläget under 25-meterskurvan. Boplatsläget har registrerats utifrån en excerpt ur Ivar Schnells *Sörmländska fornminnen*, men mycket talar för att lämningen har fått ett felaktigt läge i samband med registreringen (se vidare Resultat, Etapp 1). I närområdet har dock ett stort antal yxor och förarbeten till yxor liksom enstaka keramikfragment, kvarts och flinta påträffats (SHM 19496 m fl). Ytterligare stenyxor har påträffats i kanten av grustäkten strax norr om utredningsområdet (RAÄ Grödinge 545:1) och i samband med trädgårdsarbeten i Västergården i Byrsta by i sydöst (ATA 482/44).

Kvarnverksamheten i Byrsta är känd sedan 1400-talet och redan på den äldsta kartan över byn från 1636 finns två kvarnar redovisade (LMS A34-11:c7:2-3). Byrsta kvarn utgör platsen för den nedre av kvarnarna. På en karta från 1708 uppges denna vara en kronokvarn, medan den övre kvarnen utgjorde en frälsekvarn (LMS A34-11:1). År 1804 upptas Byrsta nedre kvarn som ett av fyra hemman i Byrsta by, medan Byrsta övre kvarn var ett torp under Storgården i Byrsta (LMS A34-11:4). Verksamheten vid den nedre kvarnen lades troligen ned under 1920-talet, medan den övre kvarnen var i bruk fram till 1930-talet. I dag återstår endast grunder och vattenrännor efter den övre kvarnen (RAÄ Grödinge 204:1), men mjölnarbostaden från 1700-talet finns ännu kvar (se RAÄ Grödinge 164:1).

Syfte och metod

Syftet med den arkeologiska utredningen var att fastställa om det fanns ej tidigare kända fornlämningar inom planområdet (Lst, förfrågningsunderlag 2016-06-28, dnr 43112-22338-2016).

Inledningsvis genomfördes en översiktlig arkiv- och kartstudie över utredningsområdet. Vid arkivstudierna har handlingar och rapporter för det berörda området eftersökts i Antikvarisk-topografiska arkivet (ATA), i Historiska museets (SHM) fynddatabas, i Vitterhetsakademins biblioteks huvudkatalog Vitalis och i Riksantikvarieämbetets öppna arkiv Samla. Vid kartstudierna har såväl geologiska som topografiska kartor och äldre kartografiskt material studerats. Vid kartstudierna har utslutande digitala kartor från Sveriges geologiska undersökningar (SGU), Lantmäteriets olika digitala arkiv samt FMIS nyttjats.

Vid fältarbetet genomfördes dels en inventering av utredningsområdet, dels en provundersökning av ett utpekad boplatsläge (objekt 3). Vid provgrävningen grävdes provgropar för hand med spade och skårslev. Samtliga provgropar återfylldes i samband med utredningen. Påträffade objekt och grävda provgropar mättes in med RTK-gps och dokumenterades i text. Valda objekt fotograferades. Inga fynd påträffades.

Resultat

Ettapp 1

Vid inventeringen inom det aktuella utredningsområdet påträffades två tidigare oregistrerade vägsträckningar (objekt 1 och 4, figur 2 och bilaga 1), ett hålvägssystem (objekt 2) samt ett terrängläge som bedömdes ha varit lämpligt för bosättning under stenåldern (objekt 3). Vägarna utgörs av vägbankar, varav den ena (objekt 4) utgör en rest av en äldre väg som sträckt sig genom skogen norr om Byrsta kvarn och där många av beteshagarna till Byrsta by med avgärda hemman och torp var belägna. I anslutning till hagarna låg också torpet Kärrhagen. Vägen, som tidigast finns belagd på en karta från 1804 (LMS A34-11:4), förstördes i samband med att tåktverksamheten inleddes på 1970-talet (ATA 813/75). Den andra vägen (objekt 1) har sannolikt tillkommit i samband med tåktverksamheten. Båda lämningarna bedöms som övriga kulturhistoriska lämningar.

Hålvägssystemet objekt 2 utgörs av tre sammanlöpande hålvägar om ca 80, 30 respektive 23 meters längd, varav den längsta också är den bredaste och djupaste (upp till 2,5 meter bred och 1 meter djup). Hålvägen sträcker sig



Fig 4. Den längsta av hålvägarna sedd från nordöst.
Foto: Arkeologistik.

i nordöst - sydvästlig riktning (sluttningsriktningen) och sträcker sig delvis utanför utredningsområdet i sydväst (figur 2 och 4). Från dess östra sida sträcker sig den näst längsta hålvägen mot östsydöst. Den kortaste hålvägen ansluter till den senare från öster. Hålvägssystemet bedöms som fornlämning.

Boplatsläget objekt 3 är beläget i en svag sandig sydvästsluttning, ca 30 - 35 meter över havet, gles beväxt med huvudsakligen tallar. Längs det utpekade objektets nordöstra kant löper ett dike som antyder att sluttningen tidigare har varit odlad. Troligen rör det sig om en del av ett åkergärde till ett tidigare torp i anslutning till utredningsområdet (se vidare nedan). Objektets fornlämningsstatus var oklar och behövde därför vidareutredas (ettapp 2).

Vid arkiv- och kartstudierna framkom inget med direkt relevans för det aktuella utredningsområdet. Vid kartstudierna framkom det dock att det tidigare hade legat ett torp i anslutning till utredningsområdets sydvästra del (objekt 5). Torpets åkergården har delvis varit belägna inom utredningsområdet. Torpet finns första gången belagt på en karta från 1636 och benämndes då som Byrsta torp (LMS A34-11:c7:2-3). År 1694 benämns torpet som Nybygget eller Wreten, vilket möjligen indikerar att torpet har legat öde under en tid (LMS C9:56). Torpet, som även fortsättningsvis kallas Wreten finns utritat på kartakter fram till och med 1833 då en karta upprättades inför ett laga skifte i Byrsta (LMS A34-11:5). Troligen avhystes torpet i samband med

detta (jmf LMM 01-grö-81). Någon besiktning av torpläget genomfördes inte i samband med utredningen då den angivna platsen dels var belägen utanför utredningsområdet, dels föreföll att vara delvis urschaktad och kraftigt igenväxt. Lämnings förlämningsstatus är därför oklar.

Vid arkivstudierna framkom också uppgifter som tyder på att stenåldersboplatsen RAÄ Grödinge 638:1 strax söder om utredningsområdet är felmarkerad i FMIS. För nästan alla de fynd som finns angivna i Historiska museets fynddatabas anges Byrsta övre kvarn som fyndplats (SHM 19496, 20331, 21273, 21752 och 22301), medan boplatsen i FMIS har markerats på platsen för den nedre kvarnen (jmf LMS A34-11:4). I ett par fall anges dock endast Byrsta kvarn som fyndplats (SHM 19433, 25889), men man får förmoda att även dessa kommer från den övre kvarnen. Den övre kvarnen var belägen längre uppströms i bäckravinen, men det är inte vid själva kvarnen som fynden har gjorts. Fynden uppges i några fall att ha framkommit i samband med jordbruksarbete (jfr ATA 1982/37) och fyndplatsen bör därför sökas högre upp i terrängen, i anslutning till mjölnarstugan.

I några fall finns det närmare beskrivningar av själva fyndplatserna, men dessa är idag inte möjliga att identifiera med större säkerhet. I ett par fall uppges fynden ha gjorts ”strax efter första grinden på vägen till Kärrhagen” (SHM 20331 med hänvisning även till SHM 19496). Med Kärrhagen avsågs då (1933) det tidigare omnämnda torpet som var belägen drygt 700 meter norr om den övre kvarnen och inte den fritidshusbebyggelse med samma namn som senare kom att uppföras väster om kvarnarna (jfr RAK J112-67-3 samt J133-10i1c65 och J133-10i1d53). I ett senare fall nämns att ett fynd av en yxa har gjorts i en stensamling i kanten av en åker ca 100 meter norr om gården Byrsta övre kvarn (ATA 608/36) och att fyndet härrör från det tidigare kända boplatsområdet vid gården (SHM 21273).

Det ungefärliga läget för boplatsområdet visar sig också tidigare ha funnits markerat i Fornminnesregistret (RAÄ Grödinge 203:1, se figur 5 samt skannat registerboksblad i FMIS under detta nummer), men boplatsen har av oklar anledning avförts från registret. I augusti 1975 genomförde RAÄ UV en delundersökning av boplatsområdets nordvästra del inför den planerade täkt-



Fig 5. Stenåldersboplatsen RAÄ Grödinge 203:1 markerad på ett utdrag av ekonomiska kartan. Ur ATA utan dnr, men troligen tillhörande underlagshandlingar inför den planerade täktverksamheten vid Byrsta (ATA 813/75).

verksamheten (Mohr 1975). Vid undersökningen, som berörde ett ca 500 m² stort område, grävdes sju provrutor om ca 1 x 1 meter. I en av provrutorna framkom två möjliga kvartsavslag, men i övrigt påträffades inga fynd. Undersökaren konstaterade därefter att boplatsen inte sträckte sig över undersökningsområdet (a.a.). Senare har ett bryne, ett yxämne, en kvartskärna och ett kärnfragment påträffats i åkermarken inom eller i direkt anslutning till det tidigare angivna boplatsområdets norra del inom fastigheten Byrsta kvarn 1:15 och på fastigheten förvaras även ett tiotal yxor som har framkommit i samband med trädgårdsarbeten (Sven-Gunnar Broström muntligen). Utifrån ovanstående uppgifter bör därför boplatsområdet RAÄ Grödinge 368:1 omregistreras till det tidigare läget för RAÄ Grödinge 203:1.

Etapp 2

Vi utredningens andra etapp grävdes 18 provgropar inom det utpekade boplatsläget objekt 3. Provgroparna var i allmänhet ca 0,45 – 0,5 x 0,4 - 0,5 meter stora och 0,2 meter djupa (bilaga 2). Markslaget visade sig huvudsakligen utgöras av silt och inte av sand som förväntat utifrån täktbranten i väster. Ställvis förekom även lera (G16). Inga fynd påträffades. Objektet utgör inte en kulturhistorisk lämning.

Utvärdering

Utredningen genomfördes i enlighet med projektplanen. Inför utredningen förväntades främst boplatslämningar från stenåldern samt skogsbrukslämningar och gränsmärken från modern tid att kunna framkom-

ma inom utredningsområdet. De påträffade lämningarna utgjordes dock uteslutande av väglämningar från dels järnålder, dels modern tid.

Referenser

Mohr, A. 1975. *Delundersökning av fornlämning 203, Byrsta 1:5, 2:5 och 4:5, Grödinge socken, Södermanland.* Riksantikvarieämbetet, Undersökningsverksamheten, Rapport. (ATA 813/75)

Muntliga uppgifter

Sven-Gunnar Broström, Botark, 2016-07-22 samt 2016-08-12

Arkiv

Antikvarisk-topografiska arkivet (ATA), Riksantikvarieämbetet

Fornminnesregistret (FMIS), Riksantikvarieämbetet

Lantmäterimyndigheternas arkiv (LMM), Lantmäteriet

Akt 01-grö-81 Stockholms län, Grödinge socken, Byrsta, laga skifte 1838

Lantmäteristyrelsens arkiv (LMS), Lantmäteriet

Akt A34-11:c7:2-3 Stockholms län, Grödinge socken, Byrsta, geometrisk avfattning 1636

Akt C9:56 Stockholms län, Grödinge socken, Byrsta, geometrisk avfattning 1694

Akt A34-11:1 Stockholms län, Grödinge socken, Byrsta, geometrisk avmätning 1708

Akt A34-11:4 Stockholms län, Grödinge socken, Byrsta, delning av skog 1804

Akt A34-11:5 Stockholms län, Grödinge socken, Byrsta, laga skifte 1833

Rikets allmänna kartverks arkiv (RAK), Lantmäteriet

Akt J112-67-3 Häradsekonomiska kartan, blad Grödinge 1901-06

Akt J133-10i1c65 Ekonomiska kartan, blad Snäckstavik 1951

Akt J133-10i1d53 Ekonomiska kartan, blad Uringe 1951

Sveriges geologiska undersökningar (SGU), kartgenerator

Statens historiska museer (SHM), fynddatabas

Administrativa uppgifter

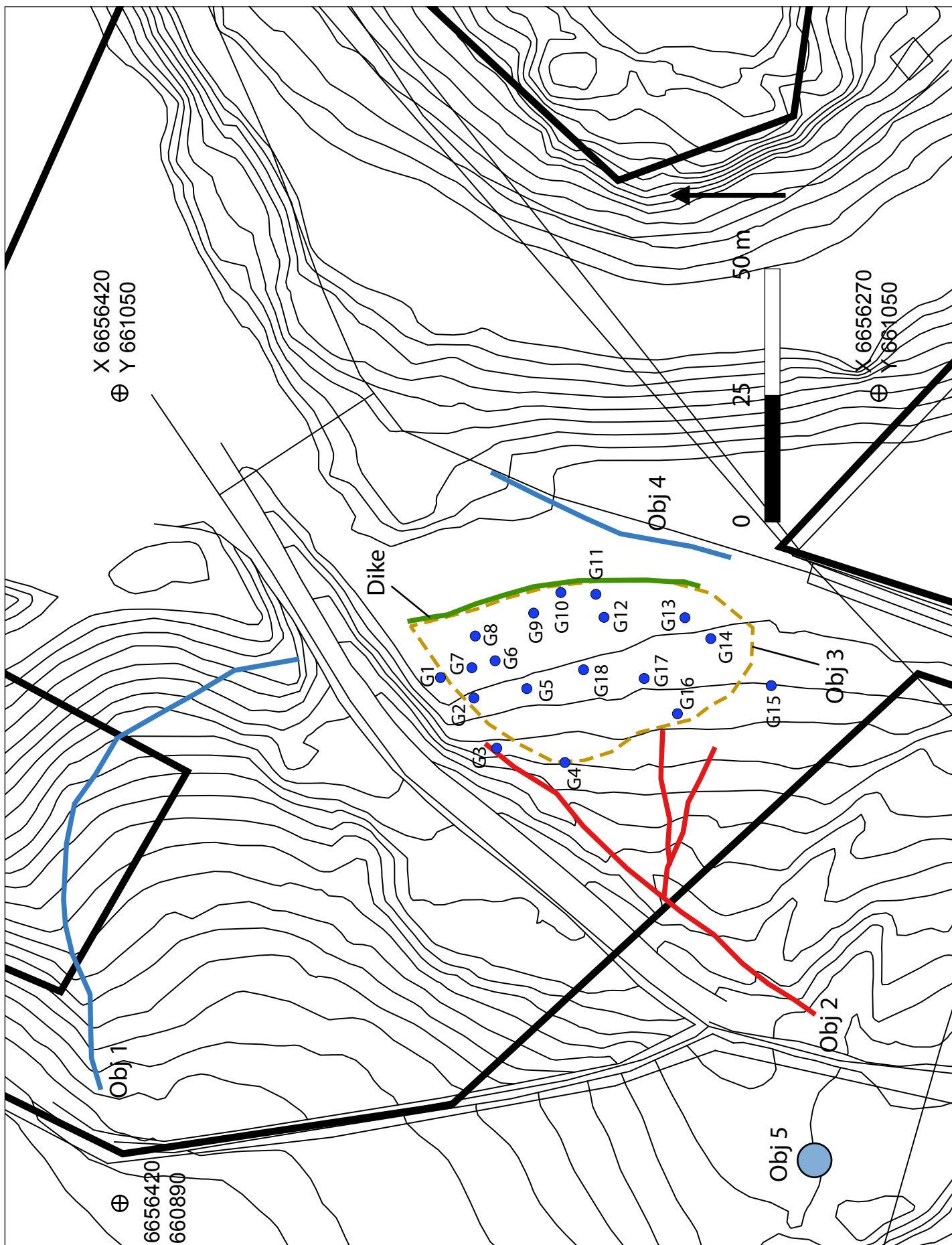
Länsstyrelsens beslut, dnr	<i>43112-22338-2016</i>
Beslutsdatum	<i>2016-06-29</i>
Arkeologistik AB, projektnr	<i>AL 2016.33</i>
Uppdragsgivare	<i>Fastighetsägaren</i>
Landskap	<i>Södermanland</i>
Kommun	<i>Botkyrka</i>
Socken	<i>Grödinge</i>
Fastighet	<i>Byrsta 8:1 och 1:7</i>
Fornlämning	<i>-</i>
Typ av undersökning	<i>Arkeologisk utredning etapp 1 och 2</i>
Läge	<i>Ekonomiska kartan, blad 10I 1c SÖ (RT90)</i> <i>Koordinater (E/N): 660980 / 6556331 (Sweref 99 TM)</i>
Fältarbete	<i>21-22 juli 2016</i>
Omfattning	<i>Inventerad yta: ca 3,5 ha</i>
Underkonsulter	<i>-</i>
Personal	<i>Kjell Andersson (projektledare), Göran Wertwein</i>
Arkivmaterial	<i>Inget arkivmaterial föreligger utöver denna rapport</i>
Fynd	<i>Inga fynd påträffades</i>

Bilagor

Bilaga 1. Objektbeskrivningar

Objekt / RAÄ-nr	Typ	Beskrivning	Antikvarisk bedömning
Objekt 1	Färdväg	Vägbank/markväg, ca 115 m lång (V-Ö, NNV-SSÖ), 3 - 4 m bred och upp till 0,7 m hög. Övertorvad. I anslutning till vägens V ände är en stolpe med ett elskåp samt två vinklade stålstolpar med plåtskyltar rörande ledningsdragningar.	Övrig kulturhistorisk lämning
Objekt 2	Färdvägs-system	Hålvägssystem bestående av tre sammanlöpande hålvägar. Den längsta, bredaste och djupaste hålvägen är ca 80 m lång (NÖ-SV), 2 - 2,5 m bred (0,8 - 1 m i botten) och upp till 1 m djup, Övertorvad och delvis belamrad med ris och beväxt med enstaka unga tallar och någon enstaka gran längs sidorna och i botten. Till dess östra sida ansluter ytterligare en hålväg, ca 30 m lång (VNV-ÖSÖ), 1,5 - 2 m bred (0,5 - 0,8 m i botten) och upp till 0,6 m djup. Ställvis eroderad. Övertorvad och beväxt med sly och enstaka unga granar. Till den senare hålvägens norra sida ansluter ytterligare en hålväg, ca 23 m lång (V-Ö), 1 - 2 m bred (0,5 m i botten) och upp till 0,4 m djup. Övertorvad och ställvis belamrad med ris. Beväxt med sly och en större gran.	Fornlämning
Objekt 3	Boplatsläge	Boplatsläge, ca 50 x 40 m (NNV-SSÖ) i svag SV-sluttning i skogsmark (tidigare åkermark) med ett glest bestånd av huvudsakligen tallar. Längs objektets NÖ sida är ett dike. Vid provgrävning framkom inga fynd eller anläggningar.	Ej kulturhistorisk lämning
Objekt 4	Färdväg	Vägbank, ca 50 m lång (N-S), 5 m bred och 0,5 m hög. Övertorvad och beväxt med enstaka unga granar. Längs vägens östra sida är ett dike.	Övrig kulturhistorisk lämning
Objekt 5	Lägenhetsbebyggelse	Läge för torp. Torpet benämndes Byrsta torp 1636, (LMS A34-11:c7:2-3), Nybygget eller Wreten 1694 (LMS C9:56) och därefter Wreten 1708, 1804 och 1833 (LMS A34-11-1, A34-11:4, A34-11:5). Platsen besiktades inte i samband med utredningen.	Uppgift om
Grödinge 203:1	Boplats	Tidigare beskrivning: Boplats, omedelbart norr om boningshuset i Byrsta övre kvarn, enligt uppgift av fil. dr. G. Arrhenius. Tillägg: Inom markerat område har ett stort antal yxor och yxämnen liksom enstaka keramikfragment, kvarts och flinta påträffats (SHM 19496, 20331, 21273, 21752 och 22301. Troligen härstammar även SHM 19433 och 25889 från samma plats). Inom fastigheten Byrsta kvarn 1:15 har senare ett bryne, ett yxämne, en kvartskärna och ett kärnfragment påträffats av Sven-Gunnar Broström, Botark. Inom fastigheten förvaras också ett tiotal stenyxor som har framkommit i samband med trädgårdsarbete (muntliga uppgifter S-G Broström).	Fornlämning
Grödinge 368:1	Utgår	Tidigare beskrivning: Uppgift om stenålderboplats. Inom på fotokartan angivet område skall enl. excerpt finnas en boplats. Omnämnd i Schnell: Sörmländska fornminnen 1944 Grödinge. Vid vägen vid Byrsta finns en fornminnesskylt där boplatsen och Byrsta by omnämnes. Tillägg: Den markerade platsen är atypisk för stenålderslokaler och därutöver till större delen belägen under 25-meterskurvan. Sannolikt är det stället RAÄ Grödinge 203:1 som avses.	Ej kulturhistorisk lämning

Bilaga 2. Provgropar, plan och tabell.



Provgrop	Storlek	Beskrivning
G1	0,5 x 0,5 x 0,2	Torv 0,05 m, fyllning av beige finsand. Inga fynd.
G2	0,5 x 0,5 x 0,25	Som G1. Inga fynd.
G3	0,5 x 0,5 x 0,25	Som G1. Inga fynd.
G4	0,5 x 0,5 x 0,2	Torv 0,05 m, fyllning av ljusbrun silt. Inga fynd.
G5	0,5 x 0,5 x 0,2	Torv 0,05 m, fyllning av beige sandig silt. Inga fynd.
G6	0,5 x 0,4 x 0,25	Som G5. Inga fynd.
G7	0,5 x 0,4 x 0,15	Som G5. Inga fynd.
G8	0,4x 0,4 x 0,25	Som G5. Inga fynd.
G9	0,4x 0,4 x 0,15	Som G5. Inga fynd.
G10	0,5 x 0,5 x 0,2	Som G4. Inga fynd.
G11	0,5 x 0,4 x 0,2	Som G4. Inga fynd.
G12	0,5 x 0,5 x 0,4	Som G4. Inga fynd.
G13	0,45 x 0,45 x 0,2	Som G5. Inga fynd.
G14	0,45 x 0,4 x 0,2	Som G5. Inga fynd.
G15	0,45 x 0,45 x 0,15	Som G4. Inga fynd.
G16	0,45 x 0,4 x 0,2	Torv 0,05 m, fyllning av ljusbrun lera. Inga fynd.
G17	0,45 x 0,4 x 0,2	Som G4. Inga fynd.
G18	0,45 x 0,4 x 0,2	Som G4. Inga fynd.