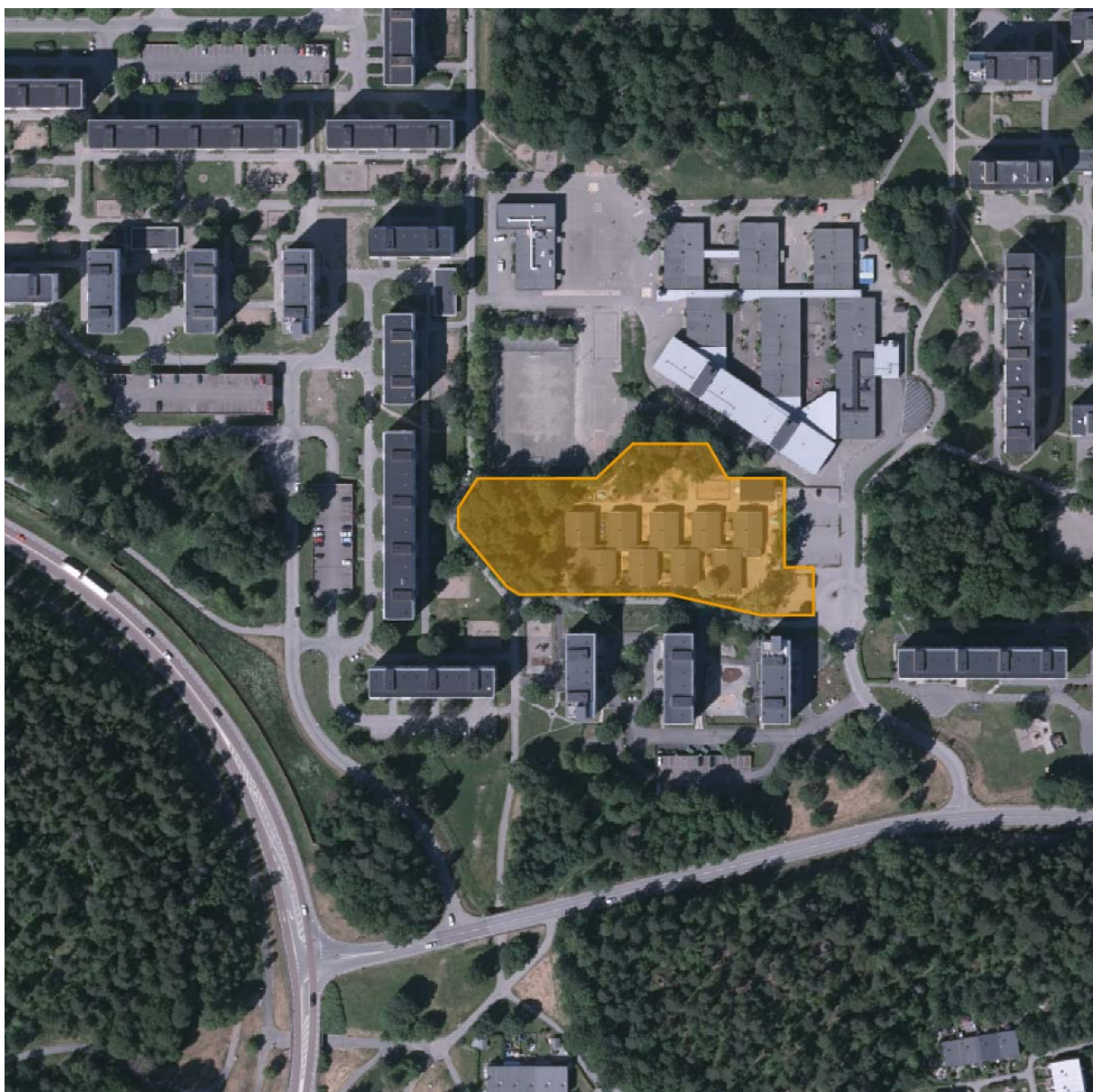




Behovsbedömning av detaljplan för förskolan Staren i Alby



Behovsbedömningen av detaljplan för förskolan Staren är framtagen som ett underlag inför plansamrådet. Ett syfte med behovsbedömningen är att avgöra om genomförandet av detaljplanen kommer att ge upphov till betydande miljöpåverkan och därför kräver en miljöbedömning med tillhörande miljökonsekvensbeskrivning. Utöver detta tar behovsbedömningen upp miljöfrågor som bör beaktas i den fortsatta planprocessen.

Ansvarig för behovsbedömningen har varit Anders Forsberg, miljöenheten, samhällsbyggnadsförvaltningen, Botkyrka kommun.

Tumba 2018-03-08

Inledning

Den 21 juli 2004 kompletterades PBL beträffande kraven på konsekvensbedömningar. Vid upprättande av en detaljplan ska bestämmelserna om miljökonsekvensbeskrivning i 6 kap. 11-18 och 22 §§ miljöbalken tillämpas om planen kan antas medföra betydande miljöpåverkan enligt PBL 5:18. Bedömning av detaljplanens behov av miljöbedömning har kommit att kallas *behovsbedömning*.

Som stöd för att avgöra om planens genomförande kan antas medföra betydande miljöpåverkan utgår nedanstående bedömningen från kriterierna i bilaga 4 till förordningen (1998:905) om miljökonsekvensbeskrivningar.

Den 1 januari 2018 trädde nya bestämmelser ikraft i 6 kap. miljöbalken. I detta kapitel finns bestämmelser om identifiering, beskrivning och bedömning av miljöeffekter vid planering av och beslut om planer och program. Men eftersom ärendet med att upprätta en detaljplan för förskolan Staren påbörjades innan 1 januari 2018 tillämpas här, i enlighet med övergångsbestämmelserna, de regler som gällde enligt 6 kap miljöbalken innan nämnda datum.

Sammanfattande bedömning

Detaljplanen bedöms sammantaget inte medföra risk för betydande miljöpåverkan. Miljöbedömning med tillhörande MKB behöver därmed inte utföras.

Planområdet omfattar cirka 8 000 m² och används redan idag av förskolan Staren. Detaljplanen innebär att en ny förskolebyggnad i två plan uppförs. Den nuvarande förskolebyggnaden är i ett plan och kommer att rivas. Den nya byggnadens ”fotavtryck” blir troligen inte större än vad det är idag utan troligen mindre.

Miljöfrågor som ändå behöver utredas gäller buller och dagvatten. Denna miljöpåverkan bedöms dock inte vara så allvarlig att risk för betydande miljöpåverkan föreligger.

Planförslaget

Planförslaget innebär att en ny förskolebyggnad i två plan uppförs på samma fastighet som en befintlig förskola. Den befintliga förskolebyggnaden kommer att rivras. Större delen av planområdet kommer att användas för förskolebarnens lek och utevistelse. Eventuellt kommer fastigheten för förskolan att utvidgas något. En parkering och en lastkaj kommer att finnas intill förskolans byggnad.

Beskrivning av planområdet

Planområdet omfattar cirka 8 000 m² och ligger i sydvästra Alby. I närområdet finns dessutom en grundskola och en förskola samt ett stort antal flerfamiljshus. Hågelbyleden passerar 130 m väster om planområdet.

Planområdet är redan idag planlagt för förskola, men endast i ett plan. Den nya detaljplanen kommer att medge minst två plan. I anslutning till förskolan finns en parkering och även andra asfalterade ytor. De naturliga jordarterna inom planområdet är lera och berg i dagen.

Planområdet ligger inom sekundär skyddszon för Östra Mälarens vattentäkter. Det dagvatten som uppkommer inom planområdet och som inte infiltreras avleds via ledningar till Albysjön.

Påverkan

Dagvatten

Det dagvatten som uppkommer inom planområdet idag och som inte infiltreras avleds via ledningar till Albysjön. Albysjön är klassad till god ekologisk status men uppnår ej god kemisk status (utom överallt överskridande ämnen). Anledningen till det är förhöjda halter av tributyl-tenn och PFOS.

Miljö kvalitetsnormerna för Albysjön är god ekologisk status och god kemisk status (utan överallt överskridande ämnen) undantaget föroreningen tributyl-tenn som ska klara halter motsvarande god kemisk status senast år 2027.

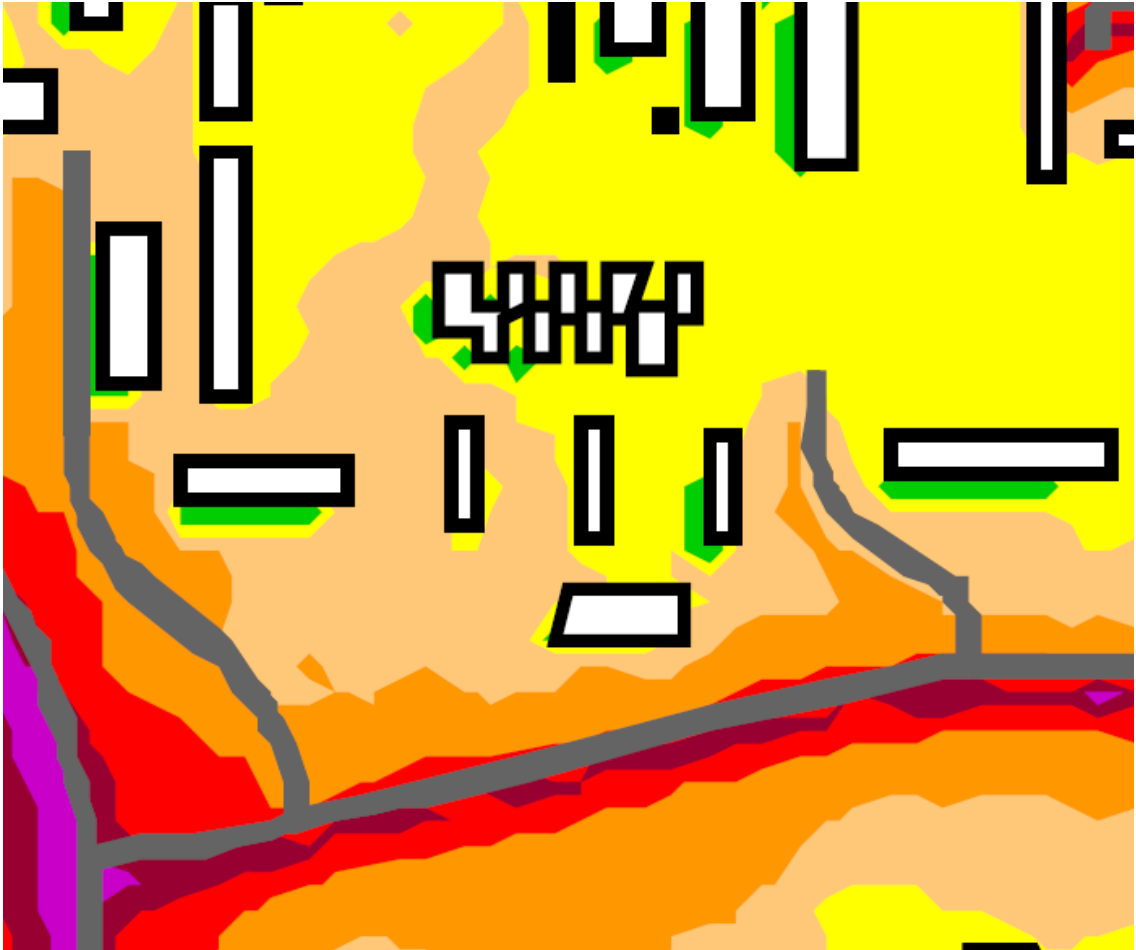
Enligt kommunens skyfallskartering riskerar mindre områden kring befintlig förskola att översvämmas (0,1-0,3 m maximalt vattendjup) vid ett 100-års regn. Den nya förskolebyggnaden bör placeras och marken höjdsättas så att inte s.k. instängda områden skapas.

En dagvattenutredning behöver titta på hur förorenat dagvatten från trafikerade ytor inom planområdet kan renas och hur översvämning kan undvikas på fastigheten i framtiden.

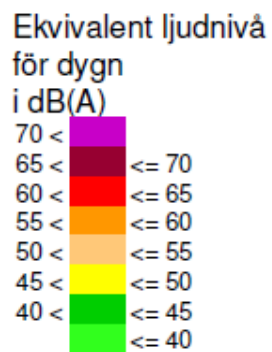
Buller

Planområdet är relativt skyddat från vägtrafikbuller både från Hågelbyleden i väster och Kvarnhagsvägen söder om förskolan. Enligt en översiktlig bullerkartläggning som gjorts i Botkyrka kommun (Ingemansson, 2006) ligger den ekvivalenta ljudnivån i

planområdet på mellan 45-55 dBA. De högsta ljudnivåerna uppnås i planområdets västra del (se bullerkartan nedan). De riktvärden som gäller för skolgårdar och förskolegårdar (Naturvårdsverket, 2017) ligger på 50 dBA (lek, vila och pedagogisk verksamhet) och 55 dBA (övriga vistelseytor) ekvivalent ljudnivå.



Ekvivalenta ljudnivåer vid förskolan Staren, befintlig byggnad. (Ingemansson Technology, 2006)



En bullerutredning behöver ta fram förslag på hur barnen på förskolan Svalan ska få en god ljudmiljö samt hur de riktvärden som gäller för förskolegårdar kan uppnås.

Förorenade områden

Inget känt misstänkt förorenat område finns inom planområdet.

Radon

Planområdet ligger ett område med normalrisk för markradon.

Referenser

Botkyrkas kulturmiljöprogram, 2014. <https://botkyrka.se/bibliotek--kultur/kulturmiljoprogram/introduktion.html>

Ingemansson Technology AB, 2006. *Bullerkartläggning av Botkyrka kommun. Fördjupad kartläggning*. Rapport 2006:1 Miljöförvaltningen, Botkyrka kommun.

Naturvårdsverket, 2017. *Riktvärden för buller på skolgårdar från väg-och spårtrafik*.

VISS – VattenInformationsSystem Sverige. <http://www.viss.lst.se>.
Vattenmyndigheterna och Länsstyrelserna i Sverige.