

Revisionsrapport

Granskning av kommunens arbetsmarknadsprogram

Botkyrka kommun

2010-05-31

Joakim Boström

Innehållsförteckning

SAMMANFATTANDE BEDÖMNING OCH REKOMMENDATIONER	4
Styrning och uppföljning	4
Organisation och samverkan	4
1. INLEDNING	6
1.1 Uppdrag och revisionsfråga	7
1.2 Avgränsning och metod	7
2. ORGANISATION	8
2.1 Arbets- och kompetenscenter	8
2.2 Iakttagelser	10
3. SAMVERKANSFORMER	10
3.1 Internt	11
3.2 Externt	11
3.3 Iakttagelser	13
4. MÅL OCH MÅLUPPFYLLELSE	13
4.1 Iakttagelser	15
5. STYR- OCH UPPFÖLJNINGSSINSTRUMENT	15
5.1 Nämndens styrning	15
5.2 Nämndens uppföljning	16
5.3 Iakttagelser	16

6. VERKSAMHETSVOLYM	17
6.1 Deltagande i arbetsmarkandsprogrammen	17
6.2 Personaldimensionering	17
6.3 Iakttagelser	17
7. KOSTNADS- OCH INTÄKTSSTRUKTUR	18
7.1 Iakttagelser	19
8. BILAGOR	20
8.1 Bilaga 1 Lagen om arbetslöshetsnämnd	20
8.2 Bilaga 2 Arbetslöshetsstatistik	21
8.3 Bilaga 3 Nyckeltal för enheten	22
8.4 Bilaga 4 Kostnad per invånare för arbetsmarknadsåtgärder	23

Sammanfattande bedömning och rekommendationer

Revisorerna i Botkyrka kommun har gett PricewaterhouseCoopers i uppdrag att granska kommunens arbete med arbetsmarknadsprogram. De övergripande revisionsfrågorna är följande:

- Är nämndens styrning och uppföljning av arbetsmarknadsprogrammen tillräcklig?
- Är organisationen samt samverkan med övriga aktörer (intern/externa) inom området ändamålsenlig?

Styrning och uppföljning

Vi bedömer att nämndens styrning är i enlighet med den kommunövergripande styrmodellen och att denna används för styrning av förvaltningen och dess verksamheter. Nämnden bryter i enlighet med styrkedjan ned de kommunövergripande målen och verksamheterna formulerar sedan i enlighet med nämndmålen en arbetsplan med enhetsspecifika målformuleringar. Det finns således en fungerande styrkedja för nämnden vilken är dokumenterad och följs upp genom återkommande redovisning.

För att stärka nämndens aktiva styrning av verksamheten bör nämnden ta del av de interna utvärderingar av arbetsmarknadsprogrammen som genomförs av Arbets- och kompetenscenter.

Organisation och samverkan

Vi bedömer att Arbets- och kompetenscenter valt en organisationsform som medger flexibla lösningar vid ökning eller minskning av volymer samt vid måljusteringar. Under 2009 har exempelvis konstaterats att grundorganisationen inte räckt till varför man ökat medarbetarantalet för att möta efterfrågan.

Vår övergripande bedömning är att det finns en i allt väsentligt fungerande samverkan mellan kommunala enheter med ansvar för arbetslösa kommuninnevånare. Botkyrka har en lång tradition av samverkan inom arbetsmarknadsområdet, både vad gäller intern samverkan mellan olika förvaltningar och extern mot statliga myndigheter (företrädevis arbetsförmedlingen och försäkringskassan) samt med andra kommuner.

Vad gäller samverkan med näringsliv inom och utanför kommunens gränser har det under granskningen visats sig att det förekommer ett flertal kontaktytor både genom Akc, jobbcentrum och kommunens näringslivsenhet. Vår bedömning är att en kartläggning och samordning av dessa kontaktytor mot lokalt och regionalt näringsliv vore önskvärd. En sådan analys borde kunna leda till att kontakterna samordnas och optimeras och att risken för att överarbeta dessa minimeras.

Vi ställer oss samtidigt frågande till huruvida det är optimalt ur kostnadseffektivitetssynpunkt att både Akc och jobbcentrum bedriver separata verksamheter med inriktning mot ”jobbsökeri”.

Utifrån granskningsresultaten lämnas följande rekommendationer:

- Utred för- och nackdelarna av en möjlig samordning av kommunens insatser vad gäller stöd med jobbsökande.
- Nämnden bör framöver efterfråga den samlade utvärdering av arbetsmarknadsprogrammen som enheten har för avsikt att sammanställa.
- Nämnden bör i sin målformulering avseende andelen klienter i arbetsmarknadsprogrammen som övergår i egenförsörjning, i större utsträckning ta hänsyn till rådande konjunkturläge och därigenom stärka målstyrningen gentemot enheten.

1. Inledning

I Sverige är arbetsmarknadspolitiken framförallt ett statligt ansvar, men även på kommunal nivå genomförs arbetsmarknadsinsatser. Trots att svenska kommuner inte har någon formell skyldighet att bidra i genomförandet av den statliga arbetsmarknadspolitiken finns incitament hos kommunerna att aktivt främja de egna medborgarnas deltagande på arbetsmarknaden. Genom att arbetslösheten hålls nere och kommuninnevånarna har arbete skapas nämligen förutsättningar för skatteinkomster samtidigt som kostnaderna för bl.a. försörjningsstöd kan hållas nere.

Kommunen har i formell mening ingen skyldighet att förmedla arbete till de medborgare som är arbetslösa men ska ”främja” möjligheten till arbete och egenförsörjning. Kommunen ska således enligt *lagen om arbetslöshetsnämnd*¹ ha en nämnd med uppdrag att främja kommunala åtgärder för att förebygga arbetslöshet eller minska verkningarna av arbetslöshet. Kommunen har samtidigt möjlighet att genom avtal med arbetsförmedlingen erbjuda aktiviteter, praktik eller andra utvecklingsinsatser för arbetslösa personer t.ex. genom s.k. arbetsmarknadsprogram. Med arbetsmarknadsprogram menas vanligen insatser för att öka arbetslösa kommuninnevånarens möjligheter till arbete.

De kommunala arbetsmarknadsinsatserna genomförs i vissa fall i egen regi och med egna budgetmedel. I andra fall genomförs insatserna på uppdrag av och mot ersättning från arbetsförmedlingen. Enligt Sveriges kommuner och landsting (SKL) finns det kommunala arbetsmarknadsenheter i ungefär 85 % av Sveriges kommuner. Dessa kommunala enheter har dock ingen enhetlig utformning, utan de har som regel anpassats utifrån problembilden i den aktuella kommunen.

Botkyrka kommun har i jämförelse med andra svenska kommuner en hög andel invånare med utländsk bakgrund. Arbetslösheten är generellt högre inom denna grupp. Samtidigt minskar skillnader i förvärvsfrekvens mellan personer som är födda i Sverige respektive utomlands efter vistelsetid i Sverige men finns kvar även efter så lång tid som 20 år i Sverige. Utbildningsnivån är den faktor som anses ha störst betydelse för en högre förvärvsfrekvens för personer födda utomlands.

I Botkyrka kommun är det arbets- och kompetenscenter inom Utbildnings- och arbetsmarknadsförvaltningen som har uppdraget att medverka till att arbetslösa Botkyrkabor bli anställningsbara på arbetsmarknaden och övergår till arbete eller studier samt egen försörjning. Kommunens arbetsmarknadsprogram innebär framförallt kompetenshöjande insatser som främst erbjuds arbetslösa kommuninnevånare. Uppdragsgivare är bl.a. Arbetsförmedlingen, Försäkringskassan, Socialförvaltningen och Botkyrka Vuxenutbildning, gymnasieskolan och vuxenutbildningen.

¹ Se bilaga 1

1.1 Uppdrag och revisionsfråga

Revisorerna i Botkyrka kommun har givit PricewaterhouseCoopers i uppdrag att granska kommunens arbete med arbetsmarknadsprogram. De övergripande revisionsfrågorna är följande:

- *Är nämndens styrning och uppföljning av arbetsmarknadsprogrammen tillräcklig?*
- *Är organisationen samt samverkan med övriga aktörer (intern/externa) inom området ändamålsenlig?*

Granskningen har avgränsats till följande kontrollområden:

- Organisation och samverkansformer
- Mål och måluppfyllelse
- Övriga styr- och uppföljningsinstrument
- Verksamhetsvolym och personaldimensionering
- Kostnads- och intäktsstruktur

1.2 Avgränsning och metod

Granskningen är huvudsakligen avgränsad till Arbets- och kompetenscenters verksamhet som bedrivs inom Utbildnings och arbetsmarknadsförvaltningen.

Granskning har skett av styrande dokument såsom verksamhetsplaner, årsredovisningar, projektbeskrivningar, samverkansdokument, nämndsreglemente samt nämndsprotokoll.

Intervjuer har genomförts på plats med företrädare för Utbildnings- och arbetsmarknadsnämnden, Utbildnings och arbetsmarknadsförvaltningen samt enheten Arbets- och kompetenscenter. Därutöver har även företrädare för Socialförvaltningen och Arbetsförmedlingens företrädare för arbetsmarknadsområde Botkyrka-Salem intervjuats.

Rapporten har delgivits de intervjuade för faktagranskning.

2. Organisation

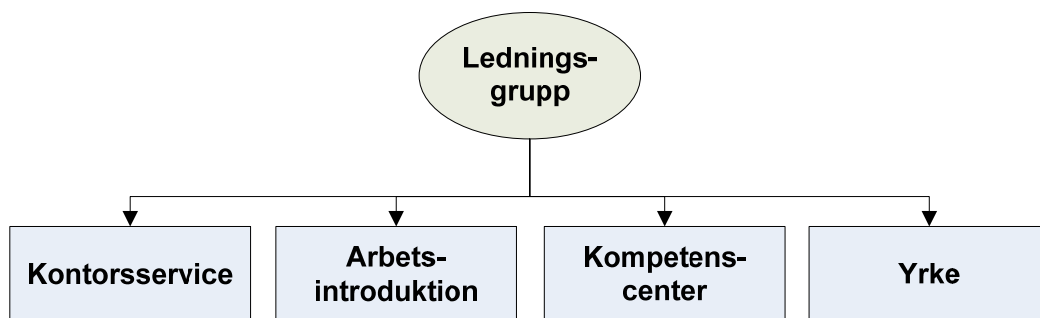
Arbetsmarknadsfrågorna i Botkyrka kommun sorterar under Utbildnings- och arbetsmarknadsnämnden. Nämnden ansvarar för gymnasieutbildningar, vuxenutbildningar, eftergymnasiala utbildningar och högskolekontakter, arbetsmarknadsprogram, invandrar- och flyktingintroduktion och daglig verksamhet inom LSS. Arbetsmarknadsprogrammen i sin tur sorterar under enheten Arbets- och kompetenscenter (Akc).

2.1 Arbets- och kompetenscenter

Arbets- och kompetenscenters verksamhet leds av en verksamhetschef med stöd av tre sektionschefer samt en utvecklings- och kvalitetsansvarig. Tillsammans bildar dessa tjänstemän en ledningsgrupp. Organisation består i övrigt av fyra sektioner, *kontorsservice*, *arbetsintroduktion*, *kompetenscenter* och *yrke*. Den totala verksamheten har 37 heltidstjänster samt ett antal tillfälliga tjänster för uppdrag och projekt. Vid tidpunkten för denna granskning uppgick antalet tillfälliga tjänster till 2,5 heltidstjänster. Utöver dessa är 32 personer stationerade i verksamhetens lokaler från Arbetsförmedlingen, Socialförvaltningen, Försäkringskassan och Botkyrka vuxenutbildning.

I snitt deltar klienterna ca 3-4 månader i programmen (många av programmen löper över 12 veckor). Intensiteten under denna period varierar mellan olika program, inom exempelvis "yrke" är det 40 timmars veckor som gäller medan det inom "arbetsintroduktion" kan röra sig om halvfart eller ett par timmar i veckan.

Organisationsskiss Arbets- och kompetenscenter



Kontorsservice

Kontorsservice uppgift är att säkerställa att kommuninnevånarna ges ett gott bemötande och en bra service då de besöker arbets- och kompetenscenter. Kontorsservice sköter således bl.a. receptionen men ansvarar även för all fakturahantering, inköp, personal- och deltagaradministration, sammanställning av volymer samt uppföljning av ekonomin. Sektionen ansvarar även för lokalbokning i syfte att säkerställa att lokalerna utnyttjas så effektivt som möjligt.

Arbetsintroduktion

Verksamheten inom sektionen arbetsintroduktion riktas dels mot ungdomar mellan 16-24 år samt mot vuxna mellan 25-65 år i syfte att möjliggöra en "mjukstart" ut mot arbetsmarknaden. Här sker arbetsförmågebedömning och vägledning. Vägledningen sker genom s.k. vägledningssamtal och utredning av arbetsförmåga sker dels genom att deltagaren utför praktiskt arbete och dels genom samtal och tester med arbetspsykolog. Meningen är att man sedan skall kunna vägleda deltagarna mot lämpliga yrkesområden. Arbetsförmågebedömningen har under 2009 utvecklats till en gemensam utredningsresurs för kommunen och Arbetsförmedlingen. Under 2010 hoppas man att även Försäkringskassan skall ingå. Hos de myndigheter som ingår finns en kontaktperson, denne ansvarar för att myndighetsremisser överlämnas till Arbets- och kompetenscenter. Kontaktpersonen ingår också i s.k. temamöten en gång i veckan då man bl.a. går igenom deltagarärenden och har uppföljningssamtal med deltagare. Under utredningstiden sker kartläggning tillsammans med deltagaren om hur dennes förutsättningar gällande arbete, arbetshinder, utbildning osv. ser ut.

Kompetenscenter

Inom sektionen kompetenscenter genomförs utbildningar inom hälsa, datorkunskap och jobbsökar aktiviteter, här arbetas även med praktikplatsanskaffning och arbetsgivarkontakter. Kompetenscenter bedriver även det s.k. *etableringsprogrammet* som är kommunens introduktionspaket för nyanlända invandrare. Här sker även kompetenskartläggning genom kommunens valideringssystem. Valideringen syftar till att synliggöra och dokumentera yrkeskompetens och att kompletteringsbehov. Efter avslutad validering utfärdas kompetensbevis och kompletteringsutlåtande. För närvarande sker validering mot yrkeskrav inom en stor mängd yrken.

Yrke

Deltagarna i Botkyrkas arbetsmarknadsprogram ges möjlighet att prova på olika yrken. Utbudet av "prova på yrken" arbetas fram i samarbete med myndigheter och arbetsgivare inom näringslivet. På detta sätt syftar man till att fånga upp vad som efterfrågas på arbetsmarknaden och skapa ett utbud och ett innehåll som skall motsvara arbetsgivarnas krav och förväntningar.

I dagsläget ges möjlighet att prova på arbete inom, fastighet, transport, tvätt och lokalvård, restaurang samt svets och plåt. Förutom "prova på yrken" kan deltagarna även få yrkesintroduktion eller praktik för att bibehålla och vidareutveckla sin kompetens inom valt yrke. Under 2010 skall sektionens utbud även kompletteras med två ytterligare yrkesområden, dels livsmedelsindustrin och dels mot turistbusschaufförsyrket. Målgruppen är personer som är minst 18 år och är eller riskerar att bli arbetslösa. Under 2010 skall även en inriktning för deltagare som uppfattas som särskilt lämpliga för egenföretagande upprättas, den s.k. nystartstjänsten.

Insatser riktade mot ungdomar och nyföretagande

Inom ramen för verksamhetens befintliga utbud och utarbetade strukturer infördes under 2009 åtta nya program och insatser, t.ex. framtidsprogrammet, sommarlovsentreprenörer, validering för personer med Aspergers syndrom, etableringsprogrammet feriepraktik, språkpraktik och nystartsvägledning.

Inom arbets- och kompetenscenter sker även en rad insatser som särskilt riktas mot ungdomar. Här finns bl.a. ett vägledningsteam som riktar sig till ungdomar med diffus problematik och där det föreligger väglednings- och utredningsbehov. Innehållet består av kartläggning, arbetslivsorientering, vägledningssamtal, studieinformation mm. Liknande insatser sker även inom ramen för den s.k. jobbgarantin för ungdomar samt det kommunala uppföljningsansvaret för ungdomar under 20 år.

Utöver detta erbjuds även IV-praktik för de skolelever som går det individuella programmet (IV) på gymnasieskolan samt feriepraktik till elever som gått åk 1 eller 2 i gymnasiet. Feriepraktikplatserna erbjuds framförallt inom kommunens egna arbetsplatser och riktar sig framförallt till ungdomar som haft svårt att hitta sommarjobb.

2.2 Iakttagelser

Den organisationsform som utvecklats kring arbetsmarknadsinsatserna i Botkyrka kommun är dels en produkt av politiska ambitioner i nämnden och dels vara behovsstyrd dvs. en produkt av strategisk arbetsgivar- och myndighetssamverkan. En stor del av de verksamheter som bedrivs inom Akc har samtidigt byggts upp och finansierats genom den samverkan som sker med Arbetsförmedlingen. Detta beskrivs närmare under kapitel 3 ”samverkansformer”.

Kommunen har funnit sin roll som kompletterande aktör i relation till Arbetsförmedlingen. Genom sitt bredare uppdrag kan kommunen komplettera arbetsförmedlingens insatser och har funnit en modell för att tillgodose de specifika behoven hos arbetslösa Botkyrkabor. Det kan t.ex. handla om extra språkutveckling för en individ som inte har de rätta språkkunskaperna för att kunna delta i arbetsförmedlingens arbetsmarknadsutbildningar, men också om validering av arbete som utförts utomlands och som inte finns dokumenterat samt arbetsförmågebedömning och ”prova på yrken”. Även intensiteten i programmen är anpassad efter klienternas förmåga och behov.

Sammansättningen av program svarar i stor utsträckning mot Arbetsförmedlingens upphandling av verksamhet men har samtidigt formerats med utgångspunkt i nämndens prioriteringar, detta gäller särskilt insatser för ungdomar.

3. Samverkansformer

Det finns många beröringspunkter mellan kommuner och statliga myndigheters åtgärder inom arbetsmarknadsområdet. Både arbetsförmedling, försäkringskassa och kommunen möter arbetssökande med behov av stöd för att ta sig in på arbetsmarknaden. Målgruppen för kommunens arbetsmarknadsprogram, arbetslösa Botkyrkabor, möter således flera myndigheter samt är vanligen i kontakt med flera kommunala förvaltningar, framförallt socialförvaltningen samt utbildnings- och arbetsmarknadsförvaltningen. I Botkyrka sker en rad olika verksamheter riktade mot arbetslösa kommuninvånare genom samverkan både internt mellan kommunens förvaltningar och externt med andra kommuner och statliga myndigheter.

3.1 Internt

Socialförvaltningen

Svenska kommuner kan, med stöd av SoL (Socialtjänstlagen), begära att den som uppbär försörjningsstöd under viss tid ska delta i av kommunen anvisad praktik eller annan kompetenshöjande verksamhet om personen inte kunnat erbjudas någon arbetsmarknadspolitiskåtgärd.

Inom socialförvaltningen i Botkyrka erbjuds socialtjänstens klienter, vilka uppbär försörjningsstöd hjälp med jobsökeri, praktik och beredskapsarbete genom det s.k. Jobbcentrum. För att delta i dessa verksamheter krävs en remiss från socialbidragsenheten samt att klienten har nödvändiga språkliga förutsättningar.

Enligt uppgift sker ett stort utbyte mellan jobbcentrum och Akc. Jobbcentrums klienter slussas vid behov vidare till Akc:s praktikplatser, arbetsförmågebedömning, validering och vägledningsteam. Det sker även ett utbyte kring de arbetsgivarkontakter som de båda enheterna etablerar på varsitt håll. Denna samverkan mellan enheterna har en informell karaktär och regleras inte av avtal.

Enheten för hållbar tillväxt

Genom Enheten för hållbar tillväxt företräds Botkyrka kommun av näringslivschefen i kontakter med näringslivet i kommunen. Via dessa kontakter förmedlas deltagare i kommunens arbetsmarknadsprogram till anställning, praktik eller andra lösningar. Arbets- och kompetenscenter skräddarsyr även utbildningar anpassade efter lokala arbetsgivarbehov. Under 2009 intensifierades samarbetet med kommunens näringslivschef vilket bl. a. resulterat i ett förslag till en programförklaring för samarbete mellan Arbets- och kompetenscenter och Enheten för hållbar tillväxt genom näringslivschefen. Syftet är att formalisera samverkansformerna. Programförklaringen har sin utgångspunkt i kommunens näringslivs-strategi.

3.2 Externt

Arbetsförmedlingen

Kommunen kan förutom att anordna egna arbetsmarknadspolitiska åtgärder även agera utförare åt arbetsförmedlingen. Detta innebär att kommunen kan upphandlas i konkurrens med andra utförare, enligt upphandlingslagstiftningen, till att utföra delar av arbetsförmedlingen uppdrag. En stor del av de arbetsmarknadsprogram som genomförs i kommunens regi sker på sådant uppdrag av arbetsförmedlingen. Exempelvis har arbetsmarknadsutbildningar inom restaurang samt valideringen upphandlats.

På senare år har denna form av uppdragsutförande intensifierats. Regeringen införde under 2007 en jobb- och utvecklingsgaranti samt en jobb-garanti för ungdomar. Jobb- och utvecklingsgarantin ersatte tidigare aktivitetsgarantin, och jobbgarantin för ungdomar ersatte det kommunala ungdomsprogrammet och ungdomsgarantin. Jobb och utvecklingsgarantin är indelad i tre faser, Fas I innebär kartläggning, jobsökaraktiviteter med coachning och förberedande insatser. Fas II innebär arbetspraktik, arbetsträning och

förstärkt arbetsträning och Fas III innebär sysselsättning hos en arbetsgivare som får 225 kronor per dag i ersättning. Botkyrka kommun har tecknat avtal med arbetsförmedlingen om att inom den egna verksamheten ta emot arbetssökande inom FAS I och II av jobb- och utvecklingsgarantin. Samverkan sker även inom ramen för FAS III men har en mer informell karaktär. Här handlar det om personer som varit arbetslösa under en längre period (ca 3år) och arbetsförmedlingen har mindre specifika krav på hur kommunen lägger upp programmet. Inom jobb- och utvecklingsgarantin samt jobbgarantin för ungdomar får kommunen en ersättning i form av en ”medfinansieringpeng” per deltagare och dag om 150-225 kronor per deltagare och dag beroende på målgrupp och uppdrag.

Utöver denna formella och upphandlingsstyrda samverkan kan kommunen även ingå överenskommelser med arbetsförmedlingen då LoU inte är tillämplig eller om det efter ett upphandlingsförfarande visat sig att det inte finns någon annan lämplig aktör. I Botkyrka sker även denna typ av informell samverkan genom överenskommelser med arbetsförmedlingen. Sådan samverkan sker enligt uppgift i huvudsak i projektform och berör arbete för nyanlända, anskaffande av praktikplatser, och analys av arbetskraftsbehov i olika branscher. I samarbete med arbetsförmedlingen har Arbets- och kompetenscenter inrättat en arbetsgivargrupp vilken har daglig kontakt med näringslivet i Botkyrka. Exempelvis kan Akc:s utbildningar skraddarsys för att passa lokala arbetsgivarbehov. På detta sätt hoppas man kunna effektivisera sammanförandet av arbetssökande och de arbetsgivare som söker arbetskraft.

Botkyrka och Arbetsförmedlingen utökar även sitt samarbete för att bättre nå ut till unga. Satsningen har sin bakgrund i det kommunala uppföljningsansvaret och Arbetsförmedlingens ungdomsuppdrag. Målet är att alla ungdomar i Botkyrka ska studera eller ha ett arbete. Man arbetar bl.a. genom att besöka ungdomarna ute på skolorna och med fokus på kunskapsspridning om hur man söker jobb.

Försäkringskassan

Samverkan med försäkringskassan rör framförallt de personer som befinner sig lånt från inträde på arbetsmarknaden, exempelvis p.g.a. medicinska skäl. Kontakterna sker framförallt genom FINSAM (finansiellt samordningsförbund).

Andra kommuner - Matchning Södertörn

I mars månad 2009 beviljade Svenska ESF-rådet Södertörnskommunerna och Arbetsförmedlingens gemensamma ansökan om *Matchning Södertörn*. Projektet syftar till att matcha tillgänglig kompetens hos medborgarna med arbetskraftsbehovet hos näringslivet i regionen. Projektet startade i maj månad 2009. De första deltagarna i projektet började i augusti. Fram till och med den 31 december 2009 hade projektet rekryterat 146 deltagare. Resultaten visar att sedan projektstarten i maj månad har 15 deltagare kommit ut i arbete, 3 deltagare i reguljära studier och 3 deltagare i andra arbetsmarknadspolitiska åtgärder. Mål sätningen för 2009 var att 58 personer skulle komma ut i arbete, 14 personer skulle ut i studier och 14 i annan arbetsmarknadspolitiskåtgärd.

Övrig samverkan

Arbets- och kompetenscenter har samverkat med lokala arbetsgivare och har med utgångspunkt i detta bl.a. upprättat två arbetsmarknadsprogram med inriktning på livsmedelsproduktion och turistbusschaufför yrket. Programmen baseras på arbetsgivarnas behov och kompetenskrav och matchningen sker genom en gemensamt utarbetad kompetensprofil.

3.3 Iakttagelser

Internsamverkan mellan socialförvaltning, näringslivsenhet och Akc fungerar enligt samtliga parter väl. Mellan dessa verksamheter sker ett utbyte av näringslivskontakter för förmedling av arbets- och praktikplatser. Akc och jobbcenter samverkar dessutom kring klienter vilka vid behov kan slussas mellan verksamheterna.

Att enhetscheferna för Akc, Jobbcenter, Komvux samt representant för Arbetsförmedlingen träffas två gånger i månaden för gemensamt chefsgruppsmöte visar på en formaliserad samverkan. I detta nätverk sker enligt uppgift både ett erfarenhetsutbyte och ett utbyte av kontakter med externa aktörer samt resonemang kring gemensamma utvecklingsområden, vilket borgar för en samsyn mellan verksamheterna.

Den verksamhet mot jobbsökande som bedrivs både av socialförvaltningen genom Jobbcenter och Akc har dock många beröringspunkter. Båda enheterna bedriver verksamheter kring ”jobbsökeri”, med inriktning mot att stödja och utveckla klienternas arbetssökande. Inom Akc sker detta i huvudsak genom utförandet av FAS I av Jobb- och utvecklingsgarantin samt för ungdomar. Detta sker till stor del inom ramen för projektet Matchning Södertörn. Vi ställer oss frågande till huruvida det är optimalt att dessa verksamheter bedrivs separat av två kommunala enheter. En utredning av för- och nackdelarna av en framtida samordning av dessa verksamheter bör genomföras.

Arbets- och kompetenscenters externa samverkan sker i huvudsak genom att man fungerar som kompletterandeaktör eller utförare av uppdrag för arbetsförmedlingen. Båda parter upplever att samarbetet fungerar tillfredsställande.

4. Mål och måluppfyllelse

Utbildnings- och arbetsmarknadsnämnden har brutit ned samtliga 18 kommunövergripande mål i 18 nämndmål, Arbets- och kompetenscenter svarade under 2009 mot 14 av dessa med åtaganden för verksamheten. Dessa åtaganden redovisas i enhetens årliga arbetsplan. Av dessa är det framförallt mål 9 och 10 som berör arbetsmarknadsprogrammets verksamhet.

- Mål 9: Fler Botkyrkabor har arbete och den egna kompetensen tas tillvara.
- Mål 10: Ett aktivt näringsliv ger fler Botkyrkabor arbete.

Under 2009 nådde man enligt uppgift generellt sett väl upp till de enhetsspecifika åtagandena. Kopplat till mål 9 har åtagandena utförts inom ramen för arbetsmarknadsprogrammen medan åtagandena riktade mot mål 10 inneburit deltagande vid rekryterings- och utbildningsmässor samt genom den nya nyföretagartjänsten.

Sedan ett antal år tillbaka gäller målsättningen kring arbetsmarknadsprogrammets effektivitet att 65 % av deltagarna ska övergå i egen försörjning. Utfallet för de senaste åren redovisas nedan.

Inom arbetsmarknadsprogrammen vill vi öka arbetslösa Botkyrkabors anställningsbarhet och matcha till lediga arbeten.

	Utfall 2007	Utfall 2008	Utfall 2009	Mål
Minst 65 % av dem som genomgår arbetsmarknadsprogrammen ska övergå till egen försörjning	63 %	50 %	48 %	65 %

Sammanställningen ovan visar att man inte nått upp till ambitionen vad gäller deltagarnas övergång till egen försörjning. Ambitionen att uppnå 65 % kan dock anses vara högt ställd, och i detta sammanhang bör det vara av intresse att jämföra utfallet med de resultat som uppnås i ett urval av andra kommuner i länet.

I Södertälje kommun är styrtalet att minst 50 % av deltagarna i arbetsmarknadsinsatserna ska ha egen försörjning genom arbete, studier, eller företagande efter avslutad insats. Under 2009 blev utfallet att 33 % av dem som hade fullföljt hela sin insats gått till egen försörjning.

I Järfälla kommun är styrtalet att 60 % av de som erhållit åtgärder genom kommunens jobbcenter ska komma ut på arbetsmarknaden eller i studier. Under 2009 blev utfallet att 56 % av dem som fått åtgärder genom Jobbcenter kommit ut på arbetsmarknaden eller i studier.

I Huddinge kommun har deltagare i arbetsmarknadsinsatser kontaktas per telefon sex månader efter avslutad arbetsmarknadsinsats och ombetts svara på några frågor om sin försörjningssituation. Under perioden juli 2008 till maj 2009 kontaktades totalt 371 personer, bortfallet var 24 procent. Av resterande var 48 procent i arbete eller studier, 19 procent hade en arbetsmarknadsåtgärd och 14 procent var sjukskrivna. Endast 12 procent uppgav att de åter var arbetslösa. Resultatet bedöms indikera att kommunens arbetsmarknadsinsatser har goda effekter.

4.1 Iakttagelser

Ambitionen vad gäller övergång till egen försörjning för deltagarna i arbetsmarknadsprogrammen är högt ställd i kommunen. Detta gäller i synnerhet då målet inte justerats med hänsyn till konjunkturläget utan varit konstant under ett antal år. I och med den höga målsättningen kan det för en utomstående uppfattas som att enheten bedriver en mindre effektiv verksamhet. Vid en jämförelse med utfallet i Södertäljes, Huddinges och Järfällas insatser visar det sig dock att ingen av dessa kommuner uppnår en 65 procentig effektivitet i sina åtgärder.

I Södertälje, den kommun där befolkningssammansättningen och arbetslöshetssituationen mest liknar Botkyrkas når man en effektivitetsgrad om 33 % av programdeltagare som övergår i egenförsörjning. Att Botkyrka under 2009 uppnådde en 48 % effektivitet framstår i denna jämförelse som tillfredsställande.

Vad gäller den generella måluppfyllelsen gentemot nämndmålen försvåras en bedömning av att enhetens uppföljning i årsredovisning inte kompletteras av styrtal/nyckeltal.

5. Styr- och uppföljningsinstrument

Styrsystemet i Botkyrka kommun inleds med en årlig omvärldsanalys i november månad. Utifrån denna presenterar sedan respektive förvaltning en s.k. framåtsikt vilket innebär att kommande utmaningar och förändringar för verksamheterna beskrivs. I juni fastställer Kommunfullmäktige de övergripande målen och de ekonomiska ramarna för nämndens verksamhet genom flerårsplanen. I nämndens ettårsplan beskrivs sedan övergripande hur verksamheterna planerar att arbeta för att uppnå dessa mål inom givna ramar. Förvaltningen bryter sedan ned detta i en arbetsplan som presenteras i december. Enheterna i sin tur fastställer enhetsspecifika mål kring hur de skall bidra till nämndmålen.

5.1 Nämndens styrning

Utbildnings- och arbetsmarknadsnämnden svarar mot 18 kommunövergripande mål vilka bryts ned i nämndespecifika åtaganden och målsättningar. Av dessa svarar Arbets- och kompetenscenter mot de mål som berör enhetens målgrupper. Åtaganden och verksamhetsplan redovisas i enhetens arbetsplan vilken lämnas till nämnden inför kommande verksamhetsår.

Enligt uppgift uppfattas nämnden som aktiv i sin styrning av verksamheten, förvaltningschefen har regelbundna veckovisa möten med nämndsordföranden samt med oppositionen en gång i månaden.

Nämnden har dessutom s.k. "kontaktpolitiker" dvs. nämndsledamöter vilka är ansvariga för rapportering från olika verksamheter med uppdrag att rapportera till den övriga nämnden. För Akc finns tre nämndeledamöter utsedda som kontaktpolitiker.

5.2 Nämndens uppföljning

Inför nämndens årsredovisning sker en samlad uppföljning av den arbetsplan som verksamheterna formulerat för året. Uppföljningen utgår från de resultat och mål och åtaganden som finns formulerade i arbetsplanen för verksamheten och nämndens ettårsplan.

Nämndens budgetuppföljning gentemot verksamheterna sker ca 5-6 gånger per år medan de verksamhetsmässiga målen följs upp tre gånger per år. De utvärderingar som Akc genomför av arbetsmarknadsprogrammen inom vardera sektion följs dock inte upp av nämnden utan används huvudsakligen för enhetens interna utvecklingsarbete. Utvärderingarna baseras huvudsakligen på kvalitativa uppgifter dvs. brukarundersökningar, upplevelse av bemötande och lärande.

5.3 Iakttagelser

Vi konstaterar att den kommunövergripande styrmodellen fungerar och att denna används för styrning av förvaltningen och dess verksamheter. Nämnden bryter i enlighet med styrkedjan ned de kommunövergripande målen och verksamheterna formulerar därefter i enlighet med nämndmålen en arbetsplan med enhetsspecifika åtaganden. Styrprocessen fungerar och följs upp genom återkommande redovisning.

Vad gäller enhetens interna utvärderingar kan vi konstatera att någon aggregerad sammanställning inte görs av de enskilda sektionernas respektive programutvärderingar. De programutvärderingar som idag genomförs efterfrågas heller inte av nämnden. Under intervjuerna har det dock framkommit att det nu finns en ambition att likforma de utvärderingar som genomförs inom enhetens olika sektioner. Denna samordning torde medföra att utvärderingarna framöver i större utsträckning kan utgöra ett underlag för nämnden. Framförallt vad gäller målformuleringen vilket i sin tur skulle innebära att nämndens styrning av verksamheten stärks.

6. Verksamhetsvolym

6.1 Deltagande i arbetsmarknadsprogrammen

Enligt Arbets- och kompetenscenters verksamhetsberättelse hade man vid årets början 180 deltagare inskrivna i verksamheten. Volymerna ökade sedan fram till oktober för att sluta på 392 vid utgången av december, vilket gav ett genomsnitt på 295 årsplatser. Under 2009 genomgick och slutförde totalt sett 1 356 personer insatser och program inom verksamheten.

	Bokslut 2007	Bokslut 2008	Budget 2009	Utfall 2009
Antal årsplatser	304	256	255	295
– varav plusjobb	128	40	0	0
Feriepraktik	150	200	150	246

Den ökade volymen beror enligt enhetens verksamhetsberättelse bland annat på samarbetet med arbetsförmedlingen inom Jobb och utvecklingsgarantins tredje fas, Etableringsprogrammet samt ett större behov av insatser för ungdomar.

Enheten upplever inte att det förekommer några problem med köbildning till arbetsmarknadsprogrammen, detta beror bl.a. på att stor del av verksamheten bedrivs på uppdrag av arbetsförmedlingen som också administrerar inflödet av deltagare. Av denna anledning uppger man att det inte heller har funnits behov av att definiera ett tak avseende väntetid för deltagande. Inofficiellt gäller dock att klienter skall kunna få en intervjutid inom två veckor från första kontakten med enheten.

6.2 Personaldimensionering

Den totala verksamheten inom Arbets- och kompetenscenter hade under år 2009 37 heltidstjänster samt ett antal tillfälliga tjänster kopplade till särskilda uppdrag och projekt. Vid tidpunkten för denna granskning uppgick antalet tillfälliga tjänster till 2,5 heltidstjänster. Av de 37 heltidstjänsterna var 25 kvinnor och 12 män.

6.3 Iakttagelser

Arbets- och kompetenscenters verksamhetsvolym är både en produkt av kommunens egna program och volymerna av de verksamheter som bedrivs på uppdrag av Arbetsförmedlingen. Under 2009 genomgick 1 356 personer något av kommunens arbetsmarknadsprogram.

Personaldimensioneringen vid enheten medger flexibla lösningar vid ökning eller minskning av volymer samt vid måljusteringar. Under 2009 har exempelvis konstaterats att grundorganisationen inte räckt till varför man blivit tvungna att öka medarbetarantalet för att möta efterfrågan.

7. Kostnads- och intäktsstruktur

De totala kostnaderna för Botkyrkas arbetsmarknadsinsatser har varierat, i tabellen nedan redovisas kostnaden för år 2007-2009. Av sammanställningen ser vi att den totala kostnaden för arbetsmarknadsinsatser ökat med ca 57 % mellan åren 2007-2009.

Utfall 2007-2009	Bokslut 2007	Bokslut 2008	Budget 2009	Utfall 2009
Arbetsmarknadsinsatser	8 850	12 728	17 111	13 921

Kostnaden per invånare för arbetsmarknadsåtgärder har även den fluktuerat över åren. I ett längre perspektiv dvs. 10-årsperioden 1998-2008 har dock kostnaden för arbetsmarknadsåtgärder per invånare inte ökat. I jämförelse med utvecklingen i Stockholms län och med Södertälje kommun tycks Botkyrka samtidigt ha haft en relativt skiftande kostnadsutveckling på mellan 100-400 kr/inv². SKL:s (Sveriges kommuner och landsting) redovisning av de kommunala insatserna i arbetsmarknadspolitiken (en undersökning av 39 kommuner) visar att kommunerna i genomsnitt gör insatser för 176 kr/inv, men att det finns ett stort spann mellan den kommun som använde minst resurser och den som använder mest, från 30 till 771 kronor per invånare. Botkyrka kommun hade per den 31 december 2009 en befolkning om 81 195 invånare vilket ger en kostnad för arbetsmarknadsåtgärder om 171 kr/inv år 2009. I förhållande till SKL:s sammanställning ligger Botkyrka kommun således något under genomsnittet vad gäller kostnad per invånare för arbetsmarknadsinsatser.

Utfallet för kostnader och intäkter under 2009 redovisas i tabellen nedan. Av sammanställningen ser vi att både kostnaderna och intäkterna överstigit budget och att nettoutfallet sammantaget blivit lägre än budgeterat.

² Se bilaga 3

Utfall 2009	Drift	Projekt	Totalt	Budget	Avvikelse
Kostnader	32 986	2 901	35 887	33 905	1 982
Intäkter	19 065	2 901	21 966	16 794	5 172
Nettoutfall	13 921	0	13 921	17 111	3 190

Av sammanställningen nedan framgår budget för år 2010. Budgeten visar att verksamheten förväntas växa med en nettokostnad för kommunen med över 50 % eller 7,8 mkr mot nettoutfallet 2009.

Budget 2010, Tkr	Övergripande driftskostnader	Verksamheter	Total
Kostnader	26060	18131	44191
Intäkter	17369	5002	22371
Netto	8691	13129	21820

Den beräknade kostnadsökningen beror enligt uppgift huvudsakligen på ökade volymer inom programmen samt på ökade ansvarsområden för enheten. Detta avser främst en utökning av kommunala sommarjobb för skolungdomar från 150 platser till 850 platser, ökningen är 5 mkr öronmärkta för den utökade satsningen. Lyfts dessa öronmärkta pengar ut ur budgeten blir nettot ca 16,8 mkr vilket då blir en mindre budget än för år 2009.

7.1 Iakttagelser

Botkyrka har en snittkostnad för arbetsmarknadsåtgärder per invånare som understiger genomsnittet för de i SKL:s undersökning ingående kommuner. Med tanke på den omfattande verksamhet som bedrivs och den ambitiösa utformningen av programmen framstår kommunen ha en jämförelsevis kostnadseffektiv verksamhet.

Att snittkostnaden samtidigt inte fluktuerar mellan åren i lika stor utsträckning som jämförbara kommuner i länet³ är samtidigt positivt. Detta eftersom allt för stora omställningar av en verksamhet kan tänkas medföra omställningskostnader och förlorad kompetens.

³ Se bilaga 4

8. Bilagor

8.1 Bilaga 1

Lagen om arbetslöshetsnämnd

Kommunallagen ger kommunerna stort utrymme att bestämma vilken verksamhet de vill bedriva inom ramen för sina allmänna befogenheter. Lagstiftningen styr i vilken grad kommunen har rätt att utföra kompletterande åtgärder till statens insatser för arbetslösa samt bedriva verksamhet för grupper av kommunmedborgare som står utanför eller har svårt att ta sig in på arbetsmarknaden. Kommunen har genom lagen om arbetslöshetsnämnd givits en viss allmän kompetens att agera för att hindra arbetslöshet.

Lag (1944:475) om arbetslöshetsnämnd

1 § I varje kommun skall finnas en arbetslöshetsnämnd. Kommun får tillsätta särskild arbetslöshetsnämnd eller uppdraga åt annan nämnd att vara arbetslöshetsnämnd. Har så ej skett är kommunstyrelsen arbetslöshetsnämnd.

2 § Arbetslöshetsnämnd har till uppgift att vidtaga eller på annat sätt främja kommunala åtgärder för att förebygga arbetslöshet eller minska verkningarna av arbetslöshet.

3 § Det åligger arbetslöshetsnämnd särskilt att

1. handlägga frågor om kommuns hjälpverksamhet vid arbetslöshet,
2. samarbeta med myndigheter och enskilda vilkas verksamhet rör sysselsättningsfrågor samt
3. omedelbart underrätta Arbetsförmedlingen om arbetskonflikt som påverkar hjälpverksamhet inom kommunen. Lag (2007:397).

4 § Arbetslöshetsnämnd skall göra de framställningar till kommunfullmäktige och kommunstyrelsen som behövs för nämndens verksamhet. Nämnden får infordra yttranden och upplysningar från kommunstyrelsen, annan nämnd, beredning eller tjänsteman hos kommunen.

5 § För en särskild arbetslöshetsnämnd gäller vad som är föreskrivet om nämnder i kommunallagen (1991:900). Lag (1991:1689).

8.2 Bilaga 2

Arbetslöshetsstatistik

Vid en bedömning av Botkyrkas arbetsmarknadsprogram kan arbetslöshetsciffror i kommunen vara viktiga bakgrundsvariabler för förståelse av organisation och omfattning av verksamheten. Sammanställningen nedan är tänkt att ge en översiktlig bild av kommunens villkor vad gäller arbetslöshet. Andelen arbetslösa av befolkningen uppgick i mars månad till 4,3 % i Botkyrka kommun och 3,5 % i Stockholms län.

Av tabellerna nedan framgår att det totala antalet arbetssökande ökat kraftigare i länet totalt sett (+37 %), än i Botkyrka kommun (+12 %) under år 2009. Samtidigt hade Botkyrka kommun i februari 2010 en större andel av de arbetssökande i olika typer av åtgärder (60 %) än länet totalt sett (57 %).

Botkyrka kommun	2010 feb	2010 jan	2009 feb	2009 jan	Förändring jan-2009-feb-2010
ARBETSLÖSA	2463	2505	2264	2208	+ 12 %
SÖKANDE I PROGRAM MED AKTIVITETSSTÖD	1558	1483	833	809	+ 93 %
SÖKANDE SOM HAR ARBETE UTAN STÖD	925	911	914	867	+ 7 %
SÖKANDE SOM HAR ARBETE MED STÖD	689	682	676	672	+ 3 %
ÖVRIGA INSKRIVNA VID ARBETSFÖRMEDLINGEN	362	346	390	384	- 6 %
NYSTARTSJOBB	220	207	97	100	+ 120 %
SÖKANDE TOTALT	6217	6134	5174	5040	+ 23 %

Stockholms län	2010 feb	2010 jan	2009 feb	2009 jan	Förändring jan-2009-feb-2010
ARBETSLÖSA	46621	47381	35802	34049	+ 37 %
SÖKANDE I PROGRAM MED AKTIVITETSSTÖD	21289	20183	10384	9864	+ 116 %
SÖKANDE SOM HAR ARBETE UTAN STÖD	20078	19855	18054	17647	+ 14 %
SÖKANDE SOM HAR ARBETE MED STÖD	9125	9024	9311	9292	- 2 %
ÖVRIGA INSKRIVNA VID ARBETSFÖRMEDLINGEN	7697	7714	9448	9702	-21 %
NYSTARTSJOBB	4505	4241	2403	2386	+ 89 %
SÖKANDE TOTALT	109315	108398	85402	82940	+ 32 %

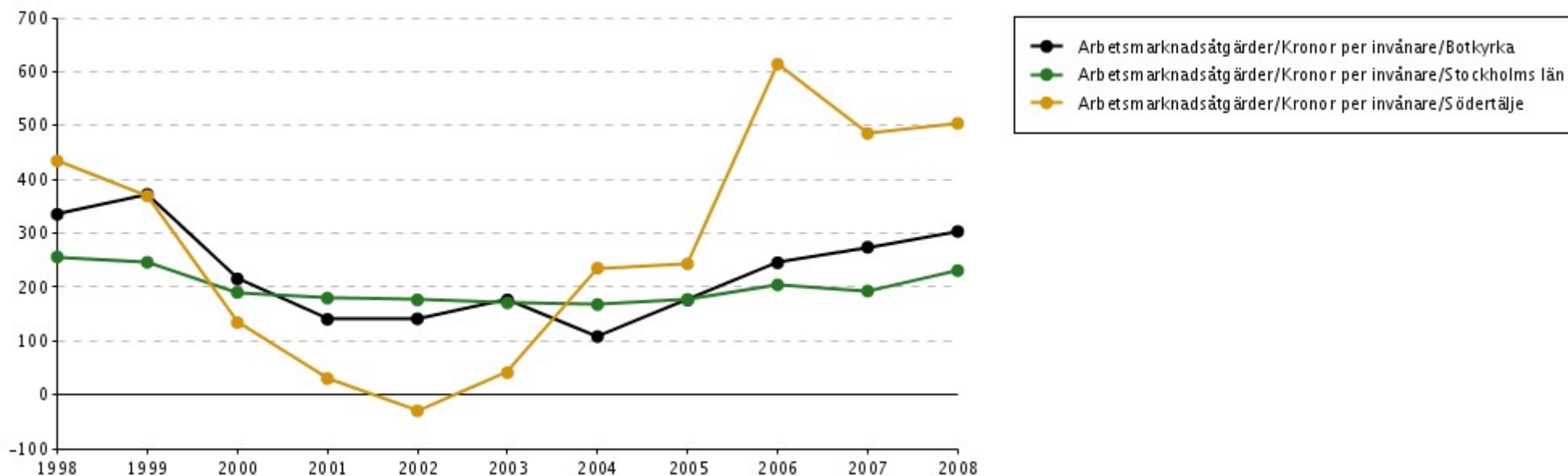
8.3 Bilaga 3

Nyckeltal för enheten

Nyckeltal för enheten 2009		
Brukare	Insats	Resultat
Deltagare med definierat funktionshinder eller där arbetsförmågebedömning/utredning/fördjupad vägledning behöver genomföras	Arbetsintroduktion Fördjupad vägledning och utredning för ungdomar 18-24 Kartläggning och validering för As OSA	84 st avslutades varav 34st (45%) gick till arbete/studier/pension eller flyttade från kommunen
Deltagare som är långtidsarbetslösa eller sommarstudenter	Jobb och utvecklingsgaranti 1 & 2 Jobb och utvecklingsgaranti 3 - Anvisade deltagare från Socialförvaltningen	206 avslutades varav 84 st., 41 % gick till arbete/studier/pension eller flyttade från kommunen, varav en gick till annan myndighet
	Jobbgaranti för ungdomar	82 avslutades varav 47 st., 57 % gick till arbete/studier/pension eller flyttade från kommunen
	Sommarstudenter	43 aktiverades under sommaren samtliga återgick till studier
Deltagare som är nyanländ flykting/anhöriginvandrare	Etablerings program	17 avslutades varav 17 st., 100 % gick till arbete/studier/pension eller flyttade från kommunen (varav 2 st. flyttade inom södertörnsregionen)
	SFI yrkesspår SFI praktik	66 st. språkplatser anskaffades för SFI studerande
Deltagare som behöver stöd och kompetensutveckling i att söka arbete	Datorkunskap Jobbsökeri	1156 deltagare genomgick kompetenshöjande modul som pågick 1 till 6 dagar
Deltagare som har yrkeserfarenhet men saknar kompetensbevis	Valideringupphandlad Validering	34 deltagare validerades och samtliga fick ett kompetensbevis
Ungdomar som varken studerar eller arbetar 16-20 år mellan perioden aug 09-dec 09	Kommunala uppföljningsansvaret Individuella heltidspraktiken	226 ungdomar har via brevutskick fått erbjudande om fördjupad vägledning mot studier eller arbete varav 88 st – 39% ungdomar hörde av sig eller kom på besök, 33 st. fick praktik, 7 st. gick till studier, 15 st. hänvisades till annan myndighet, 6 st. skrevs in på IV, 21st. är under fortsatt vägledning, 6 st. fick andra insatser
	Feriepraktik	758 ungdomar sökte feriepraktik i åldern 17-20 år varav 263 st., blev erbjudna plats, 246 st. tackade ja och skrev avtal, 231 st. fullföljde sitt åtagande.
Personer som visar intresse för att starta företag	Nystartskontor	698 personer har fått information om och varit i kontakt med nystartskontoret, 29 hade bärande affärsidéer och 12 startade företag

8.4 Bilaga 4

Kostnad per invånare för arbetsmarknadsåtgärder



			1998	1999	2000	2001	2002	2003	2004	2005	2006	2007	2008
Arbetsmarknadsåtgärder	Kronor per invånare	Botkyrka	335	372	215	140	141	176	108	176	245	274	303
		Stockholms län	256	246	190	179	176	171	167	177	204	192	230
		Södertälje	434	369	134	30	-30	41	235	243	614	485	504

2010-05-31

Jan Nilsson
Uppdragsansvarig

Joakim Bodström
Projektledare