



2014-04-01

Plats och tid	Alytus 2:2, kl 16:00-18:00	
Beslutande	Tuva Lund (s), ordförande Anny Mejdahl (s) Martin Koff (s) Berit Skyllerberg (m) Eva Strömberg (fp)	Jean-Pierre Zune (PRO Tumba) Jörgen Andersson (PRO Norra) Karin Recksén (PRO Tullinge) Igor Siloo (SPRF) Ulla Neubüser (SPF Botkyrka) Ann-Margret Örnberg (SPF Grödinge)
Ersättare	Inga-Lill Strömqvist (s), Siv Persson Trogen (s), Karin Blid (s), Asta Holm (m), Leif Nilsson (kd), Gudrun Carlsson (PRO Tumba), Helena Jyrkkä (PRO Finska), Gary Hjelm (SPRF), Ann-Marie Peters (SPF Botkyrka), Margareta Ståhlberg (SPF Grödinge),	
Övriga deltagande	Ahmad Azizi demokratiutvecklare kommunledningsförvaltningen, Anne Lundkvist vård- och omsorgschef vård- och omsorgsförvaltningen	
Utses att justera	Ulla Neubüser (SPF Botkyrka)	
Plats och tid för justering	Kommunalhuset Tumba 14 april	
Sekreterare	<hr/> Clara Hansson	Paragrafer 10 - 16
Ordförande	<hr/> Tuva Lund (s)	<hr/>
Justerare	<hr/> Ulla Neubüser (SPF Botkyrka)	<hr/>

ANSLAG/BEVIS

Protokollet är justerat. Justeringen har tillkännagivits genom anslag.

Nämnd

Kommunala pensionärsrådet

Anslaget den

2014-04-15

Förvaringsplats för protokollet

Vård- och omsorgsförvaltningen

Underskrift

Sammanträdesdatum

2014-04-01

Nedtas den

2014-05-06

2014-04-01

§ 10

Aktuellt från organisationerna

Beslut

Kommunala pensionärsrådet har tagit del av informationen.

Sammanfattning

PRO samorganisationen har arbetat med att ta fram ett lokalt äldrepolitiskt program. PRO ser positivt på samverkan med andra pensionärsorganisationer.

SPF Grödinge förtydligar att deras organisation är helt fristående från SPF Botkyrka.

SPRF berättar om den senaste medlemsträffen.

SPF Botkyrka ordnar träffar med kommunala politiker från vård- och omsorgsnämnden, kultur- och fritidsnämnden och samhällsbyggnadsnämnden.

PRO finska hoppas att Tuva Lund(s) har möjlighet att besöka PRO finska.

2014-04-01

§ 11

Äldre och demokrati

Beslut

Kommunala pensionärsrådet har tagit del av informationen.

Sammanfattning

Ahmad Azizi, demokratiutvecklare, berättar om hur Botkyrka kommun arbetar med demokrati och delaktighet.

Arbete pågår med en revidering av strategin för demokrati och delaktighet. Centralt i Botkyrkas demokratiarbete är att utveckla demokratin tillsammans med medborgarna och att involvera medborgarna i processen.

I den reviderade strategin för demokrati och delaktighet har ett antal utvecklingsområden identifierats. Bland annat behöver Botkyrka arbeta för att sprida kunskap om demokrati, utveckla den digitala delaktigheten och skapa tydlighet vid dialogtillfällen. I år är det särskilt många val och en viktig del i demokratiarbetet är att stärka den representativa demokratin genom att på olika sätt öka deltagandet i allmänna val.

Kommunala pensionärsrådet lämnar synpunkter angående digital delaktighet, dialogforum, tillgänglighet i samband med valen och brukardialog:

- Det är viktigt att kommunen fortsätter att arbeta med att sprida kunskap och utbilda människor i användandet av datorer och Internet. Det är en förutsättning för att många äldre ska kunna vara digitalt delaktiga.
- Uppföljningen av dialogforumen behöver bli bättre och det behöver föras dialog kring intressanta frågor.
- För att många av de äldre ska kunna rösta behöver vallokalerna vara tillgängliga.
- Pensionärsorganisationerna besitter stora kunskaper och bör vara delaktiga i opinionsbildningen.
- Fokus bör ligga på människan och det är viktigt att fråga exempelvis äldre på vård- och omsorgsboende vad de tycker.

2014-04-01

§ 12

Information om vård- och omsorgsnämndens årsredovisning, brukarundersökning och framåtsikt

Beslut

Kommunala pensionärsrådet har tagit del av informationen.

Sammanfattning

Anne Lundqvist, vård- och omsorgschef, informerar om vård- och omsorgsnämndens årsredovisning, brukarundersökningen och framåtsikt.

Kvalitetsredovisningen är en bilaga till årsredovisningen och kommer att skickas ut till kommunala pensionärsrådet.

Presentationen bifogas protokollet.

2014-04-01

§ 13

Tryggt att bli äldre i Botkyrka - äldreplan 2014-2020

Beslut

Kommunala pensionärsrådet har tagit del av informationen.

Sammanfattning

Kommunala pensionärsrådet har fått tillfälle att yttra sig över Tryggt att bli äldre i Botkyrka – äldreplan 2014-2020.

Clara Hansson, handläggare vård- och omsorgsförvaltningen, ger en återkoppling på synpunkter kommunala pensionärsrådet lämnat i sin roll som referensgrupp till äldreplanen.

Pensionärsorganisationerna kommer lämna separata yttranden över Tryggt att bli äldre i Botkyrka – äldreplan 2014-2020.

Ann-Margret Örnberg (SPF Grödinge) påtalar att SPF Grödinge inte har fått remissen. SPF Grödinge är en egen förening och är inte organiserad under SPF Botkyrka. Remissen Tryggt att bli äldre i Botkyrka – äldreplan 2014-2020 skickas till SPF Grödinge.

2014-04-01

§ 14

Anmälningsärenden

Beslut

Kommunala pensionärsrådet har tagit del av nedanstående handlingar.
Kommunala pensionärsrådet lämnar ett svar till Hallunda-Norsborg dialogforum via protokollet.

- PROs yttrande över förslaget till reviderad strategi för demokrati och delaktighet
- Lokalt vård- och omsorgsprogram – vård och omsorg vid demenssjukdomar i Botkyrka
- Minnesanteckningar från Hallunda-Norsborg dialogforum, 2013-10-16

I minnesanteckningarna från Hallunda-Norsborg dialogforum 2013-10-16 finns ett förslag till ett projekt för äldre som vill skriva och dela med sig av sina berättelser och att projektet skulle kunna stödjas av kommunala pensionärsrådet. Inom äldreomsorgen och främst på vård- och omsorgsboenden arbetar man med levnadsberättelser. De äldre erbjuds att delge sin levnadsberättelse som skrivs ned. Levnadsberättelsen används bland annat för att ge en mer personcentrerad omvårdnad.

2014-04-01

§ 15

Revidering av ärendelistan

Beslut

Kommunala pensionärsrådet fastställer följande punkter till ärendelistan:

- Försämrade bankservice, svårigheter för många äldre.
- Medicinering, högkostnadsskydd och subventionering
- Nestor, forskning och utveckling för äldre
- Kommunalisering av hemsjukvården
- Äldres upplevelse av trygghet
- Folkhälsa – äldres hälsosituation

2014-04-01

§ 16

Övriga frågor

Kommunala pensionärsrådet har möjlighet att ha sitt heldagsmöte den 3 juni på det nya vård- och omsorgsboendet Tornet. Uppslag till innehåll på mötet är äldres trygghet och folkhälsa. Heldagsmötet börjar klockan 09:00 och avslutas senast klockan 16:00.

**LÅNGT
IFRÅN LAGOM**

Vård- och omsorgnämnden 2013

KPR 1. april 2014

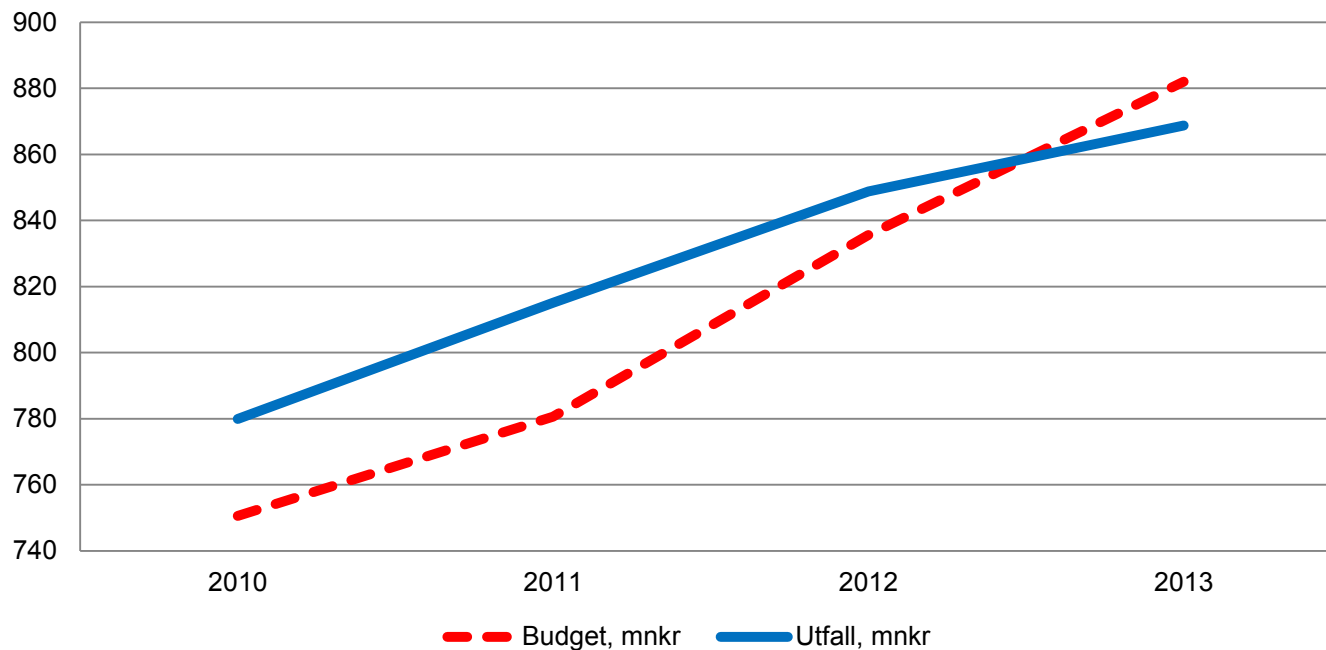


BOTKYRKA
KOMMUN



Långt ifrån lagom

Budget och utfall åren 2010 till 2013



Mål i ettårsplanen, resultat

Mål och indikatorer	Nöjda brukare (mycket/ganska)	Bemötande (alltid/oftast bra)	Bedömning hälsotillstånd (god/ganska god)	Delaktiga i upprättande genomförandeplan	Personal-kontinuitet, mätperiod 14 dagar
Vård- omsorgsboende	77 % (70 %)	92 % (88 %)	24 % (18 %)	81 % (67 %)	-
Hemtjänst	75 % (74 %)	89 % (88 %)	26 % (28 %)	68 % (67 %)	9 personer (17 personer)

Indikatorer	Inflytande (alltid/oftast bra)	Trygga brukare (mycket/ganska)	Andel 80+ som inte har hemtjänst eller boende	Antalet registreringar i Senior Alert
Vård- omsorgsboende	72 % (68 %)	86 % (74 %)	64 % (65 %)	114 (101)
Hemtjänst	75 % (71 %)	74 % (71 %)		

Resultat ur brukarundersökning, OF

Gruppboende	
Har personalen tid att hjälpa dig (Alltid)	63%
Knackar eller ringar personalen på din dörr innan de kommer in?	62%

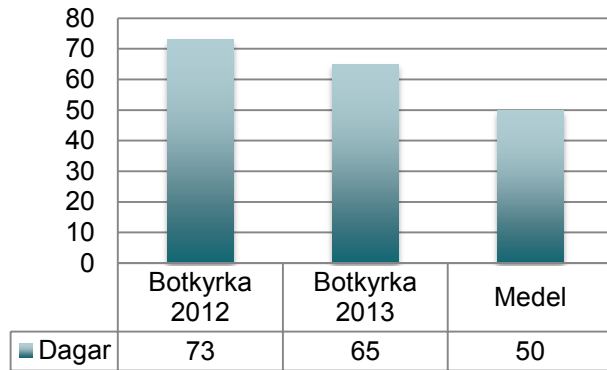
Servicebostad	
Knackar eller ringar personalen på din dörr innan de kommer in? (Alltid)	85%
Är personalen rättvis? (Ja)	92%

Personlig assistans	
Knackar eller ringar personalen på din dörr innan de kommer in? (Alltid)	48%
Anpassar sig assistenterna efter dina behov? (Alltid)	73%
Lyssnar assistenterna på dig? (Alltid)	76%
Känner du dig trygg med dina assistenter? (Alltid)	86%
Pratar assistenterna över ditt huvud? (Nej)	59%

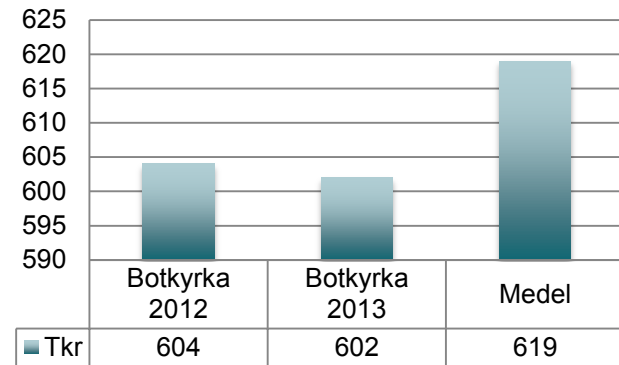
Mål i ettårsplanen, resultat

Mål i ettårsplanen – personal Samtliga verksamheter	Mått 2012		Mått 2013	
	M	K	M	K
↑ Sjukfrånvaron i procent ska minska	-		0,59 %	5,54 %
↑ Andel deltidsarbetande ska minska	22,9 %	33,4 %	23,3 %	31,4 %
↑ Medarbetarna har inflytande över hur arbetet bedrivs	65 %		72 %	66 %
↑ Medarbetare i vård- och omsorgsförvaltningen är nöjda med att arbeta i Botkyrka kommun (nöjd över nuvarande arbetssituation)	50 %		65 %	51 %
↑ Andelen omsorgspersonal med kompetens motsvarande gymnasieskolans omvårdnadsprogram ska öka	61 %		62 %	

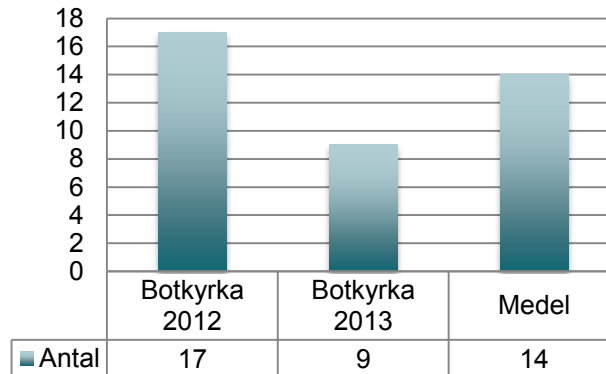
Hur lång är väntetiden i snitt (dagar) för att få plats på ett äldreboende från ansökan till erbjudande om plats?



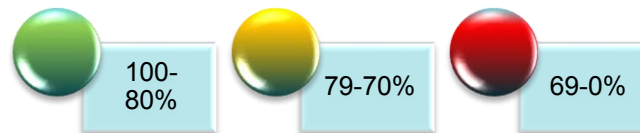
Vad kostar en plats i kommunens särskilda boende?



Hur många olika vårdare besöker en äldre person med hemtjänst under en 14-dagars period?



Kvalitetskontroll på samtliga enheter



	Möjlig poäng	Uppnådd poäng	Procent av möjlig poäng 2013	Jämför 2012
Myndighet	71	58	82 %	76 %
Hälsa och aktivitet	80	62	78 %	71 %
LSS-boenden	80	62	77 %	65 %
Vård- och omsorgsboenden	90	69	76 %	66 %
Hemtjänst	81	59	73 %	73 %
Dagverksamhet	77	56	73 %	64 %
Personlig assistans	78	56	72 %	60 %

Systematiskt kvalitetsarbete

- Ettårsplan, verksamhetsplaner
- Uppföljning av budget och mål
- Årlig kvalitetstillsyn, kvalitetsredovisning, kvalitetsdialoger
- Egenkontroller
- Ledningssystem för systematiskt kvalitetsarbete; planera, genomföra, följa upp, förbättra
 - Processerna är brukarrelaterade, ekonomirelaterade, medarbetarrelaterade, kvalitetssäkrande

Framtidsperspektiv

- Volymökningar
 - Hemtjänsten
 - Nya boenden och förbättring av nuvarande bostäder
- Ökad kvalitet, prioriterade områden:
 - Brukarens fokus
 - Ökande kompetens
 - Ordning och reda
 - värdighetsgarantierna

Socialstyrelsens nya krav