



2013-05-29

Plats och tid	Folkets hus Hallunda mötesrum Vilje och Vee, kl 09:30-16:00	
Beslutande	Gabriel Melki (S), ordförande Martin Koff (S) Berit Skyllerberg (M) Eva Strömberg (FP) Siv Persson Trogen (S), tj er	Jean-Pierre Zune (PRO Tumba) Jörgen Andersson (PRO Norra) Karin Recksén (PRO Tullinge) Igor Siloo (SPRF) Ulla Neubüser (SPF Botkyrka) Ann-Margret Örnberg (SPF Grödinge)
Ersättare	Inga-Lill Strömqvist (S), Karin Blid (S), Aslan Izgi (KD), Gudrun Carlsson (PRO Tumba), Heleena Jyrkkä (PRO Finska), Lisbeth Lexell (PRO Grödinge), Gary Hjelm (SPRF), Ann-Marie Peters (SPF Botkyrka), Margareta Ståhlberg (SPF Grödinge)	
Övriga deltagande	Janina Stenlund demenssjuksköterska, Cecilia Erkstam anhörigsordnare, Sara Wrethed verksamhetschef samhällsutveckling, Jonny Wilbacher byggprojektledare, Margareta Wijkström controller vård- och omsorgsförvaltningen	
Utses att justera	Jean-Pierre Zune (PRO Tumba)	
Plats och tid för justering	Kommunalhuset Tumba, 10 juni	
Sekreterare	_____ Clara Hansson	Paragrafer 26 - 36
Ordförande	_____ Gabriel Melki (S)	_____
Justerare	_____ Jean-Pierre Zune (PRO Tumba)	_____

**ANSLAG/BEVIS**

Protokollet är justerat. Justeringen har tillkännagivits genom anslag.

Nämnd

**Kommunala pensionärsrådet**

Anslaget den

**2013-06-11**

Förvaringsplats för protokollet

**Vård- och omsorgsförvaltningen**

Underskrift

\_\_\_\_\_

Sammanträdesdatum

**2013-05-29**

Nedtas den

**2013-07-02**

2013-05-29

## **§ 26**

### **KPR heldagsseminarium**

Information om kommunalisering av hemsjukvården utgår. Ny informationspunkt är demensarbetet i Botkyrka kommun.

2013-05-29

## § 27

### Äldreplanen

#### Beslut

Kommunala pensionärsrådet noterar till protokollet att man tagit del av informationen.

Clara Hansson, vård- och omsorgsförvaltningen berättar om det pågående arbetet med att ta fram en Äldreplan. Planen ska informera om kommunens verksamheter och framtida planer riktade till medborgare 65+. I framtagandet av planen är kommunala pensionärsrådet en referensgrupp. Presentationen bifogas protokollet.

Det resoneras om vad som menas med trygghet och hur begreppet definieras. Trygghet kan handla om att känna sig lugn och säker när man lägger sig för att sova på kvällen. Trygghet kan vara att slippa vara beroende. Trygghet är något väldigt individuellt och det finns en skillnaden mellan yttre och inre trygghet. Olika former av trygghets-ringning diskuteras, hur det ser ut i andra kommuner, vad kommunen gör och vad frivilliga organisationer gör samt väntjänstens verksamhet i Botkyrka kommun.

2013-05-29

## § 28

### Demensarbetet i Botkyrka kommun

#### Beslut

Kommunala pensionärsrådet noterar till protokollet att man tagit del av informationen.

Janina Stenlund, demenssjuusköterska berättar om demensarbetet. Arbetet innefattar bland annat att samordna och utbilda. Utbildningen har sin grund i Socialstyrelsens nationella riktlinjer för vård- och omsorg vid demenssjukdom som kom ut 2010. Utbildningen handlar i stor utsträckning om hur vi möter personer med demenssjukdom på ett bra sätt och att ge verktyg till detta. Att vara demenscoach är en roll och kräver lång erfarenhet. Idag finns demenscoacher på demensavdelningarna. Målet är att det ska finnas demenscoacher även inom hemtjänsten.

2013-05-29

## § 29

### Anhörigstöd

#### Beslut

Kommunala pensionärsrådet noterar till protokollet att man tagit del av informationen.

Cecilia Erkstam, anhörigsamordnare berättar om anhörigstödet och om arbetet som görs inom enheten för anhörigstöd och frivilligsamordning. Cecilia Erkstam inleder med att berätta att det är cirka 1,3 anhöriga som ger omsorg till närstående i Sverige. Detta enligt rapporten från socialstyrelsen 'Anhöriga som ger omsorg till närstående - omfattning och konsekvenser'. Uppdraget inom enheten innefattar bland annat att ge stöd till flera målgrupper, personer med demenssjukdom, anhöriga till personer inom äldreomsorgen och anhöriga till personer inom omsorgen om personer med funktionsnedsättning. Centralt är att ha omsorg och insatser av god kvalitet. En fråga man jobbar med är hur anhöriga kan bli delaktiga i omsorgen. Insatserna för anhöriga är viktiga, att få anhöriga att ta hjälp och att ta hjälp tidigt. Anhörigstöd på nätet är ett komplement till det vanliga anhörigstödet. Ett annat uppdrag enheten arbetar med är att utveckla hur kommunen samverkar med organisationer som erbjuder socialt stöd.

2013-05-29

## **§ 30**

### **Anmälningsärenden**

#### **Beslut**

Kommunala pensionärsrådet noterar till protokollet att man tagit del av nedanstående ärenden.

- Information om äldreveckan 2013
- Förfrågan om att ingå i informationsfoldern Nya upptäckter 2013
- Vård- och omsorgsnämndens föredragningslista 2013-05-21

2013-05-29

## **§ 31**

### **Samråd om detaljplaneprogram för Sibble, Kagghamra och Eldtomta**

#### **Beslut**

Kommunala pensionärsrådet överlämnar åt representanter för pensionärsorganisationerna att lämna synpunkter på detaljplaneprogram för Sibble, Kagghamra och Eldtomta.

Ann-Margret Örnberg (SPF Grödinge) och Lisbeth Lexell (PRO Grödinge) åtar sig att vara kontaktpersoner och att lämna synpunkter på detaljplaneprogram för Sibble, Kagghamra och Eldtomta.

2013-05-29

## § 32

### Förslag till ny översiktsplan

#### Beslut

Kommunala pensionärsrådet noterar till protokollet att man tagit del av informationen och överlämnar åt pensionärsorganisationerna att svara på remissen förslag till Botkyrkas nya översiktsplan. Varje pensionärsorganisation utser en representant.

Sara Wrethed, projektledare för framtagande av ny översiktsplan och verksamhetschef samhällsutveckling, berättar om förslaget till Botkyrkas nya översiktsplan.

En översiktsplan är en kommuntäckande plan som ska redovisa grunddragen i den avsedda användningen av mark- och vattenområden och den framtida bebyggelseutvecklingen. Översiktsplanen målar upp den framtida bilden av markanvändning och utveckling samt anger riktlinjer för den efterföljande planeringen. Översiktsplanen representerar också ett varumärke.

Processen med att ta fram en ny översiktsplan inleddes 2011 med 'Samtal om framtiden' där medborgare i Botkyrka deltog i kvalitativa samtal i mindre grupper. Synpunkter som framkom var bland annat bättre kollektivtrafik mellan Tumba och de norra stadsdelarna av Botkyrka, ett bra utbud av caféer och mötesplatser och man ser närheten till naturen som en viktig kvalitet Botkyrka har. Under 2012 arbetades planen fram och under 2013 sker samråd. Om cirka ett år förväntas den nya översiktsplanen antas.

Huvudbudskapen i förslaget till ny översiktsplan är att bygga där det är byggt, utrymme för 20 000 nya bostäder, säkra tyngdpunkter, tillgänglig storstadsnära natur och en sammanhållen kommun och storstad. Fem planeringsstrategier är definierade utefter den politiska viljeriktningen: leva klimatsmart, plats att växa, hemma i storstaden, nära till storstadsnatur, och utrymme för kreativitet.

Synpunkter och reflektioner som framförs är att som äldre vill man bo centralt och ha gångavstånd till service och platser man behöver nå, att möjligheten finns att utomhus kunna sätta sig på en parksoffa när man behöver vila. Seniorboenden i varje kommundel och anpassning efter äldres behov är andra synpunkter som framförs.



2013-05-29

## **§ 33**

### **Besök av Tornet**

#### **Beslut**

Kommunala pensionärsrådet noterar till protokollet att man tagit del av informationen.

Jonny Wilbacher, byggprojektledare berättat om bygget av det nya vård- och omsorgsboendet Tornet. Slutbesiktning beräknas till februari 2014. I Tornet kommer det att finnas 54 lägenheter. Möjlighet till parboende har förberetts.

2013-05-29

## § 34

### Kvalitetsredovisning och kvalitetsdiskussion

#### Beslut

Kommunala pensionärsrådet noterar till protokollet att man tagit del av informationen.

Margareta Wijkström, controller på vård- och omsorgsförvaltningen berättar om kvalitet inom vård- och omsorg, hur kvaliteten undersökts och vad undersökningen visat. Presentationen bifogas protokollet.

Margareta Wijkström ställer tre frågor kring kvalitet:  
Hur skapar vi en äldreomsorg med god kvalitet?  
Hur arbetar vi för att bli bra, bättre och bäst?  
Framgångsfaktorer för bra kvalitet?

Som svar på frågorna framför pensionärsrådet flera punkter:

- Kompetens hos personalen och uppföljning av utbildningsinsatser
- Varierat boendebud
- God och näringsriktig mat
- En aktiv och meningsfull fritid
- Trygghet
- En lyhörd personal
- Delaktighet vid planering av boenden
- Information om vad man kan få för hjälp av kommunen med via personlig kontakt
- Språket
- Personal med omsorgstanken som personlig egenskap
- Dialog mellan personalen och brukaren
- Mer tid för hemtjänsten hemma hos brukaren

Margareta Wijkström presenterar de framgångsfaktorer för en kvalitativ vård och omsorg, som Skl sammanställt.

2013-05-29

## **§ 35**

### **Revidering av ärendelistan**

#### **Beslut**

Kommunala pensionärsrådet noterar följande ärenden till protokollet.

- Försämrad bankservice, svårigheter för många äldre.
- Medicinering, högkostnadsskydd och subventionering
- Nestor, forskning och utveckling för äldre
- Kommunalisering av hemsjukvården
- Snöröjning

2013-05-29

## **§ 36**

### **Övriga frågor**

Karin Recksén (PRO Tullinge) återkommer med information från Nestors seniorråd.

**LÅNGT**

**IFRÅN LAGOM**

# Botkyrka kommuns Äldreplan



**BOTKYRKA  
KOMMUN**



Långt ifrån lagom

## Botkyrka kommuns Äldreplan

- Ett pågående och kommunövergripande projekt
- Planen ska informera om kommunens verksamheter och framtida planer för gruppen 65+
- Riktat sig till medborgare i Botkyrka.

## Syfte

- Skapa trygghet för Botkyrkas invånare genom att informera om kommunens verksamhet och framtida planer för målgruppen 65 +
- Ge möjlighet för den enskilde medborgaren att planera framåt och att ha rimliga förväntningar på framtiden
- Ett långsiktigt och hållbart dokument

## Mål

- Tillsammans enas kring en gemensam Äldreplan som gäller för hela kommunen
- Tryggt att bli äldre i Botkyrka
- Samarbete kring äldre frågor inom kommunen



## Bakgrund

- Andelen äldre i Botkyrka blir större
- Större tryck på kommunens verksamhet och tjänster

## Framtagande

- Vård och omsorgsförvaltningen ansvarar för beredningen av Äldreplanen
- Tre grupper: projektgrupp, tjänstemannastyrgrupp och politisk styrgrupp
- Två referensgrupper
- Delaktighet: föreningar/intresseorganisationer, förvaltningar och nämnder

## Vad har hittills hänt i projektet?

- Projektgruppen har tagit fram underlag inom fyra områden.
  - Boendefrågan
  - Tillgänglighet
  - Aktiviteter och mötesplatser
  - Omsorg

## Det fortsatta arbetet

- Skriva fram ett utkast till Äldreplanen
- Samråd med referensgrupperna
- Skicka ut Äldreplanen på remiss
- Bearbetning
- Beslut, årsskiftet 2013-2014

## Kommunala pensionärsrådets roll som referensgrupp

- Representerade föreningar har verksamhet riktad mot målgruppen
- Synpunkter utifrån roll och verksamhetsområde

# LÅNGT IFRÅN LAGOM

## Kvalitetsredovisning och kvalitetsdiskussion

Vård- och omsorgsförvaltningen





## Definition

Kvalitet definieras i 2 kap. 1 § SOSFS 2011:9 på följande sätt:

*Att en verksamhet uppfyller de krav och mål som gäller för verksamheten enligt lagar och andra föreskrifter om hälso- och sjukvård, socialtjänst och stöd och service till vissa funktionshindrade och beslut som har meddelats med stöd av sådana föreskrifter.*

## Kvalitetskontroll samtliga verksamheter

- Nämnden beslutade om tillsyn 2012
- Tillsynen genomfördes på samtliga enheter under perioden april-juni 2012. Syftet är att ge en bild av kvalitetsnivån inom vård och omsorg och hitta utvecklingsområden som kan förbättra kvaliteten.
- Återkoppling till chef och på APT
- Tillsynen ska tillsammans med ettårsplanens mål bilda en kvalitetsredovisning som varje år redovisas för nämnden i samband med årsredovisningen



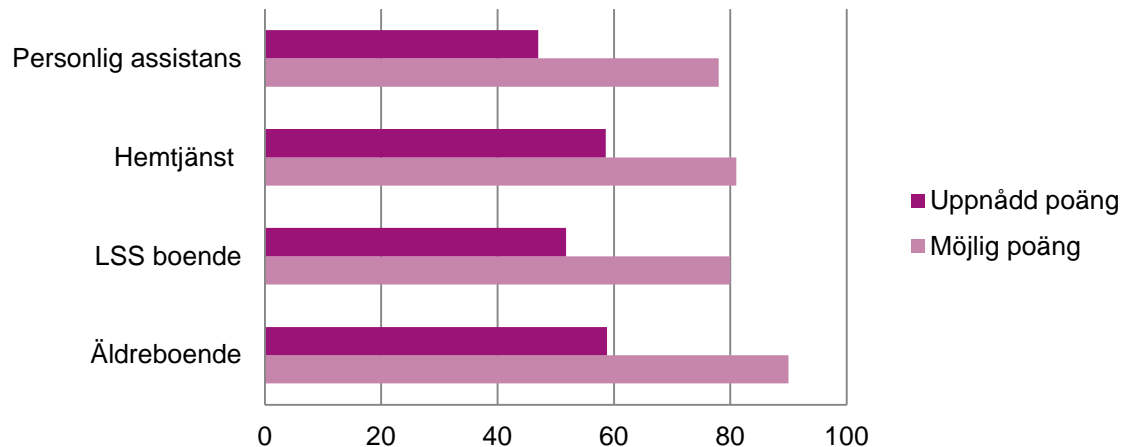
## Kontrollområden

- Patientsäkerhet
- Hantering av privata medel och nycklar
- Personal och ledning
- Synpunktshantering
- Avvikelser
- Riskanalys
- Trygghet och säkerhet
- Samverkan
- Dokumentation och genomförandeplan
- Värdegrund, mål och kvalitet
- Enkäter och öppna jämförelser
- Arbetsmiljö och brandskydd
- Ekonomi
- Kontaktmannaskap

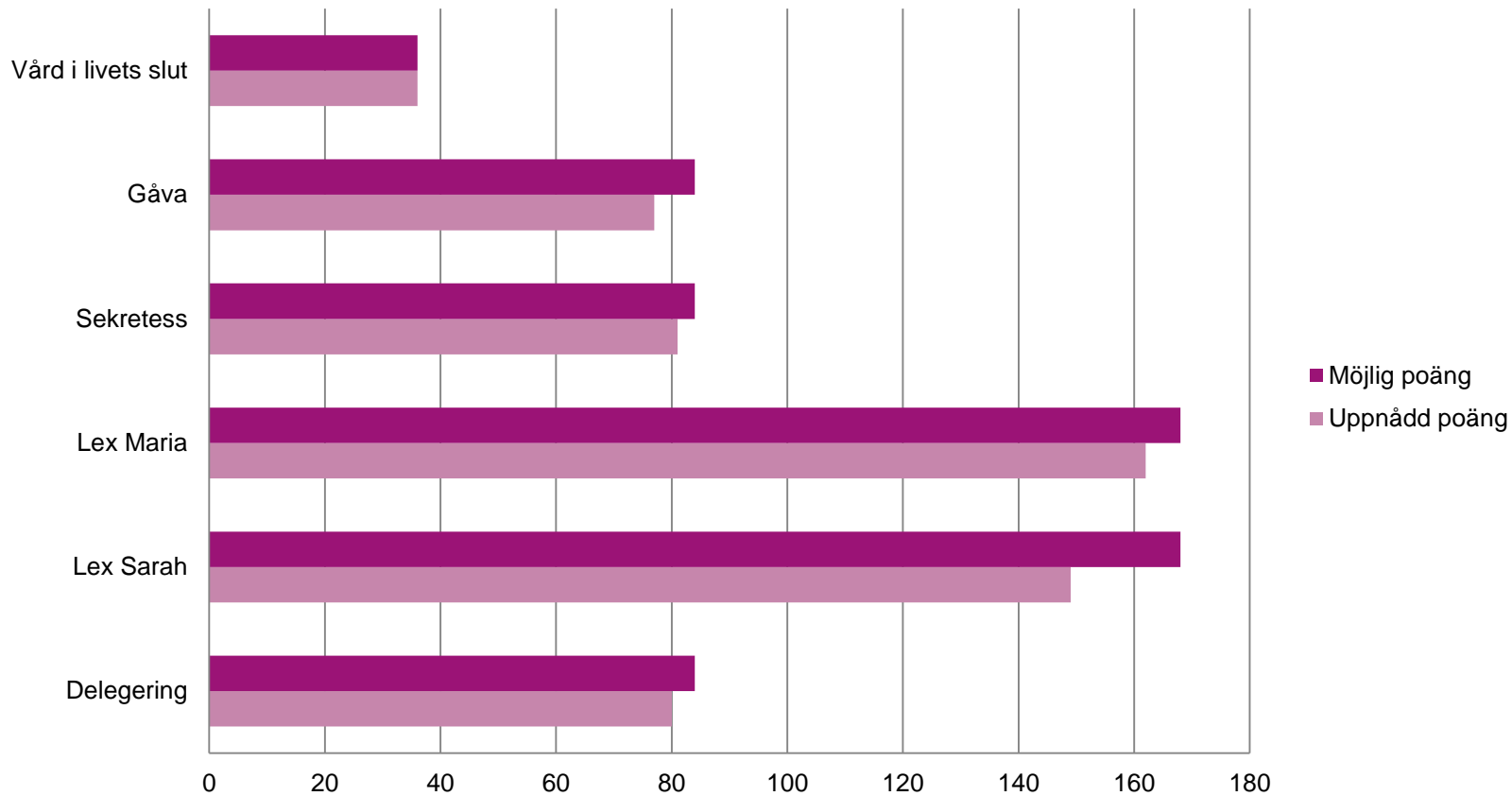
## Resultat egna uppföljningar

	Möjliga poäng	Uppnådda poäng	Procent av möjliga poäng
Hemtjänst	81	59	72,5%
Äldreboende	90	59	65,6%
Bostad LSS	80	52	64,6%
Personlig assistans	78	47	60,3%

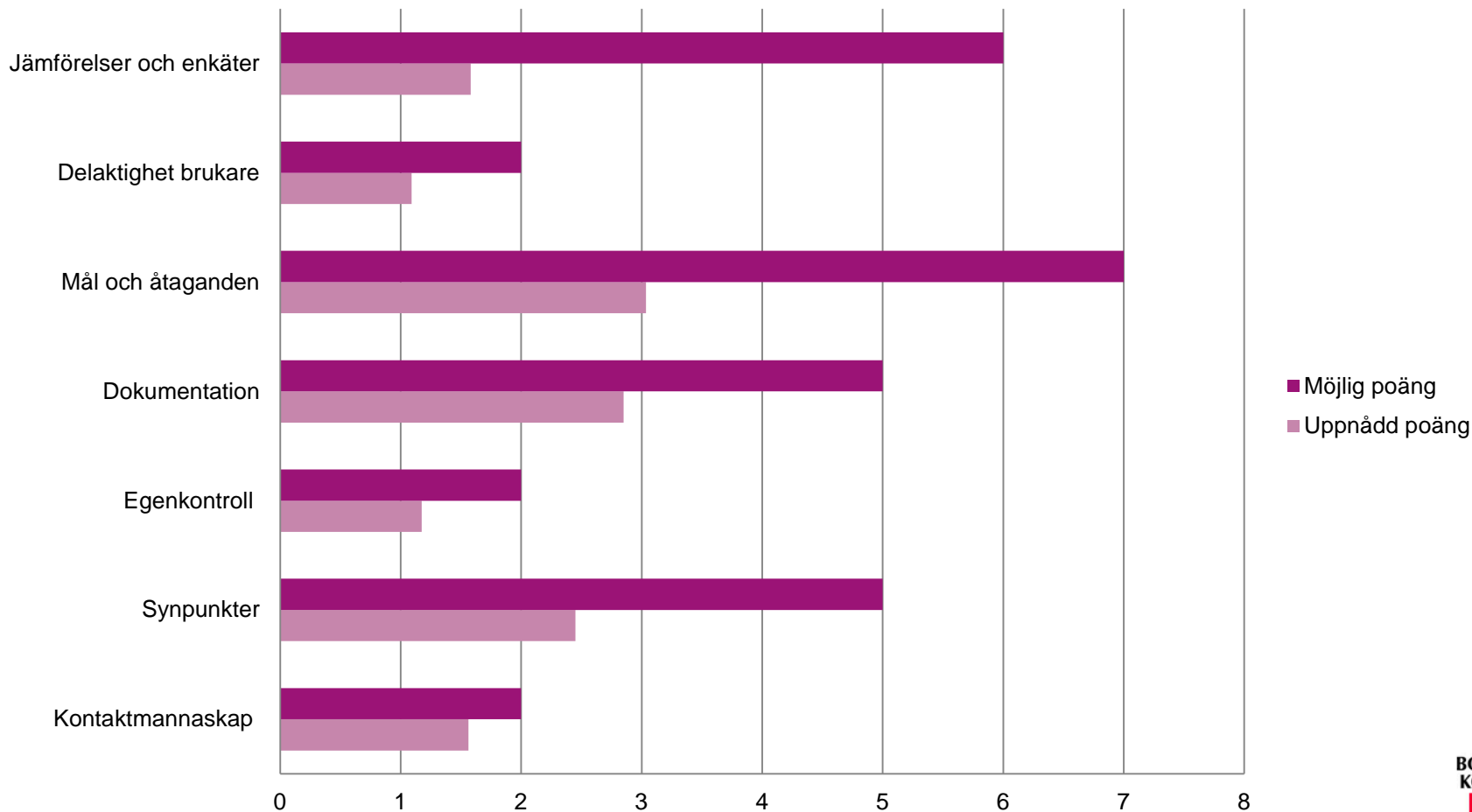
Resultat - totalt per verksamhet antal poäng



### Resultat alla verksamheter - Bra områden

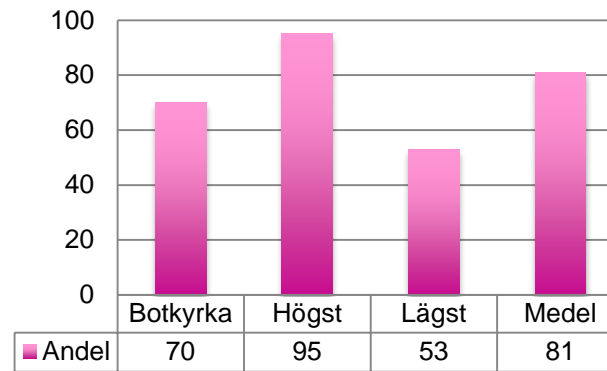


### Resultat alla verksamheter - Utvecklingsområden

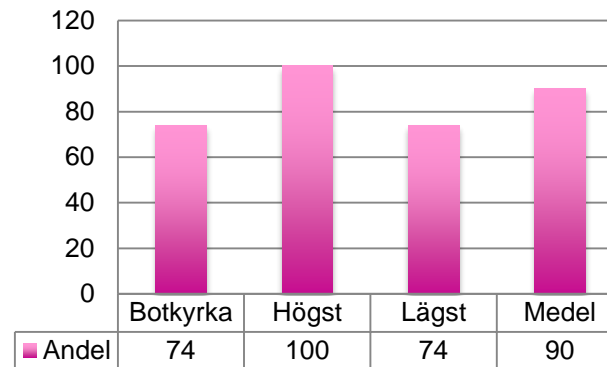


## Resultat brukarundersökning

Andel brukare som är mycket/ganska nöjda med sitt särskilda boende



Andel brukare som är mycket/ganska nöjda med sin hemtjänst



- Hur skapar vi en äldreomsorg med god kvalitet?
- Hur arbetar vi för att bli bra, bättre, bäst?
- Framgångsfaktorer?

## Framgångsfaktorer

- Att ge en individuellt anpassad omsorg
- Att ha en välutvecklad personalstrategi
- Att verksamhetsstyrningen är förankrad i organisationen
- Att skapa en tydlig rollfördelning
- Att arbeta systematiskt med kvalitetsutveckling
- Att skapa en brukarorienterad organisationskultur
- Att samarbeta strukturerat med landstinget
- Att etablera ett aktivt samarbete i kommunala nätverk