

LÅNGT IFRÅN LAGOM

Jämförelser

2012



BOTKYRKA
KOMMUN



Långt ifrån lagom

Jämförelser – Brukarundersökningar – KKIK - Äldreguiden

- **Öppna jämförelser**
- Startade 2007 presenteras årligen i november/december
- **Nationella brukarundersökningar startade 2008**
- **Kommunernas kvalitet i korthet startade 2007 med 41 kommuner 2011 deltar 160 kommuner**
- Genomförs av socialstyrelsen och Sveriges kommuner och landsting. Uppgifterna hämtas från kommunundersökningar, enkätundersökningar och andra jämförelser, från patientregister och SCB

Jämförelser

- **ÄLDREGUIDEN**
- Enkäter från socialstyrelsen till kommunerna
- I äldreguiden kan vi jämföra den egna och övriga kommuners äldreomsorg både hemtjänstgrupper, äldreboenden och dagverksamheter.
- Områden: delaktighet, uppföljning, personaltäthet, kompetens, kontinuitet, boendemiljö, mat, samverkan, förebyggande arbete, information och anhörigstöd
- Presenteras varje höst

|



SÖDERTÖRNS NYCKELTAL

- Startade 1995
- Ekonomiska nyckeltal har presenterats under flera år
- Från och med 2007 startade Södertörnsnätverket
- Presenteras varje höst
- Botkyrka, Haninge, Huddinge, Nacka, Nynäshamn, Salem, Södertälje och Tyresö



Jämförelser

- SCB- STATISTIK
- mängduppgifter lämnas den 1 oktober årligen
- individbaserad statistik lämnas i juni och september årligen
- räkenskapssammandrag lämnas årligen och presenteras i Vad kostar verksamheten i Din kommun

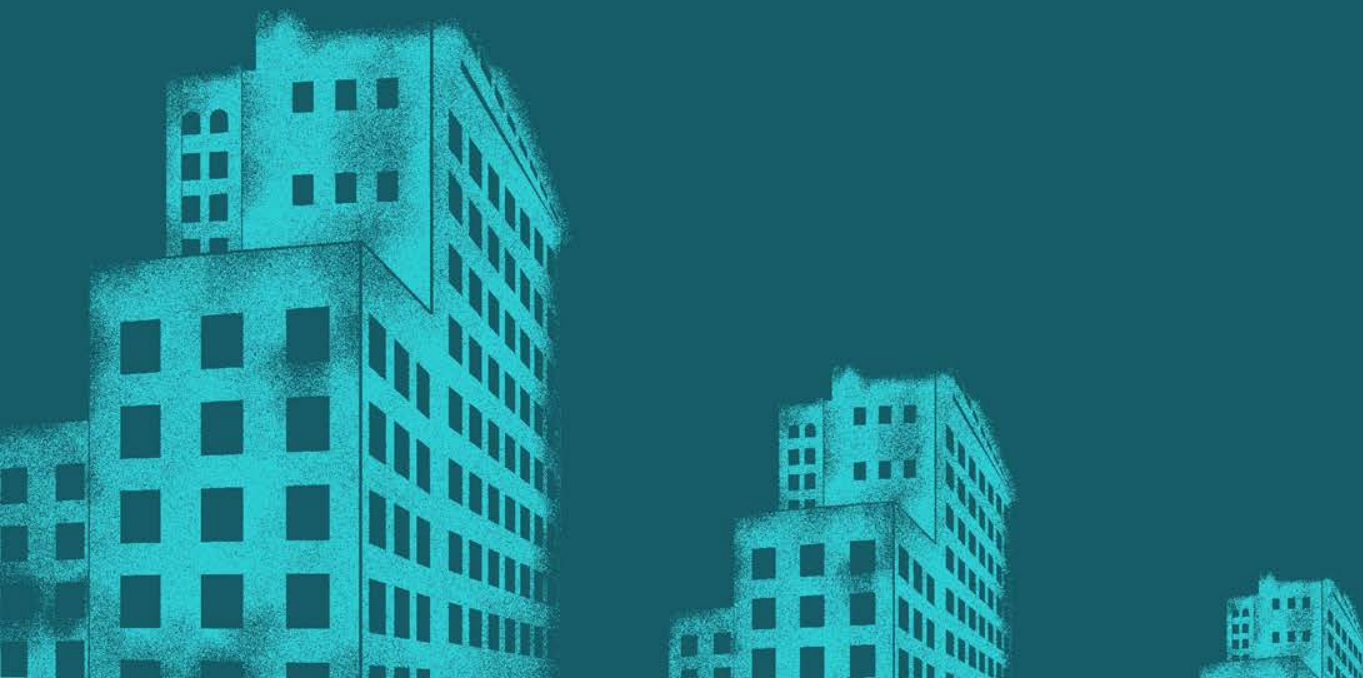
Även

- Palliativt register
- SeniorAlert (undernäring, trycksår, fall och munhälsa)

LÅNGT

IFRÅN LAGOM

Södertörns nyckeltal 2011



BOTKYRKA
KOMMUN



Långt ifrån lagom

Hemtjänst –Service

- Städning
- Fönsterputs
- Tvätt
- Mat i hemmet
- Varuinköp
- Gräsklippning
- Snöskottning
- Fixarservice

Hemtjänst - omsorg

- Personlig omvårdnad
- Avlösning i hemmet
- Ledsagarservice
- Promenader
- Dagverksamhet

Hemtjänst OMSORGSINDEX
max 28 poäng
Hemtjänst SERVICEINDEX
max 34 poäng

	<i>Botkyrka</i>	<i>Haninge</i>	<i>Huddinge</i>	<i>Nacka</i>	<i>Nynäshamn</i>	<i>Salem</i>	<i>Södertälje</i>	<i>Tyresö</i>
Oms index	20	22	20	20	19	20	22	20
Service index	28	20	28	17	21	20	16	22
Totalt	48	42	48	37	41	40	38	42

Kostnader

Hemtjänst

- Kostnad per brukare/år Botkyrka 152 tusen kronor
- Haninge dyrast 197 tkr därefter Botkyrka
- Salem lägsta kostnaden 78 tkr
- Länet 128 tkr

Äldreboende

- Kostnad per brukare/år i Botkyrka 760 tkr
- Botkyrka dyrast därefter Haninge
- Södertälje lägsta kostnaden 555 tkr
- Länet 604 tkr

Kvalitetsindex särskilt boende

- Flera maträtter erbjuds vid huvudmåltid
- Välja när man vill gå upp och när man vill lägga sig
- **Eget rum och eget hygienrum**
- Daglig utevistelse för den som vill
- Kvälls/nattmål serveras
- Personlig omvårdnad erbjuds varje vecka
- **Minst två aktiviteter erbjuds på vardagar**
- **Aktiviteter erbjuds på helgerna**
- Egen tid erbjuds varje boende
- **Egen nyckel, eget postlåda**
- Kvarboende i livets slutskede

Särskilt boende max poäng 65

- Salem 63 poäng
- Nynäshamn 60
- Botkyrka 58
- Tyresö 56
- Haninge 53
- Nacka 54
- Södertälje 52
- Huddinge 39

Resultat Botkyrka Kommunens kvalitet i korthet KKIK 160 kommuner

	2010	2011
• Nöjd kundindex särskilt boende	67 (72)	63 (69)
• Nöjd kundindex hemtjänst	67 (75)	64 (73)
• Väntetid till särskilt boende/dagar	74	102 (53)
• Besök (personal) hemtjänsten	17	15 (13)
• Kostnad äldreboende		761 (550)
• Kostnad hemtjänst	162	152 (130)

Brukarundersökning och Öppna jämförelser

	2010	2011
• Bemötande äldreboende	76	70 (75)
• Bemötande hemtjänst	76	74 (82)
• Inflytande äldreboende	64	55 (62)
• Inflytande hemtjänst	60	58 (69)
• Avvikelse standardkostnad ÄO	13,4	20,4 (0,3)
• Avvikelse standardkostnad OF	12,3	10,9 (5,3)

Äldreguiden 2011

Hemtjänst	1. Delaktighet	2. Uppföljning	3. Personaltäthet	6. Mat
Tumba/Grödinge	1.0	2.0	3.0	5.0
Tullinge	3.0	1.0	2.0	5.0
Alby/Fittja/Hallunda/Norsborg	2.0	3.0	4.0	5.0
Botkyrka	2.0	2.0	3.0	5.0
Stockholms län	3.9	3.4	2.6	4.8
Sverige	3.2	3.0	3.0	3.6



Egen brukarundersökning 2010

- Nöjda med verksamheterna i sin helhet var 86 procent
- Bemötande 87 procent
- Inflytande och delaktighet 87 procent
- Integritet 91 procent
- Trygghet 88 procent
- Stimulans och aktiviteter 78 procent

Vad händer inom äldreomsorgen!

- Nådatid till år 2020
- Nu -20/30-talisterna som behöver insatser
- De "nya" pensionärerna kommer att innebära ett lyft för samhället
- Vitala – upplevelseinriktade - ekonomiskt starka - handlingskraftiga

Kostnad för särskilt boende 80 + på Södertörn 2009-2019

- **13 % av 80 + bor i särskilt boende idag**
- **Samma andel motsvarar cirka 700 nya platser 2019**
- **.....eller ökade kostnader med 436 mkr**
- **En minskning med 1 % motsvarar 129 mkr**

Värderingsförskjutning

- Ökade krav
- Ökad köpkraft
- Ökat behov av egen planering
- Ökad egenfinansiering?



40-talisternas syn på livet



"Make it Funky", Southern Nights
New Orleans, April 2004

Photo: Jane Rose

- Mellan 65-80 år som före fast friare
- En andra frihetstid
- "Leva loppan och sedan dö"
- Resa mer utomlands
- 25 % tänker flytta till ett varmare land
- 25 % ser sig som en "evig tonåring"
- Nästan hälften lyssnar på rockmusik

LÅNGT

IFRÅN LAGOM



BOTKYRKA
KOMMUN



Långt ifrån lagom

Vad betyder procentuell avvikelse från standardkostnad

- En positiv avvikelse innebär att kommunen har en kostnadsnivå som är högre än vad strukturen motiverar
- Avvikelserna kan bero på att kommunen bedriver verksamhet på en annan ambitions- eller effektivitetsnivå än riksgenomsnittet
- Kostnadsutjämnningen ska utjämna strukturella kostnadsskillnader, men inte utjämna för de kostnadsskillnader som beror på skillnader i ambitionsnivå, effektivitet eller avgifter



2012-03-13

Plats och tid	Kommunalhuset Tumba konferensrum 2:2, kl 16:00	
Beslutande	Gabriel Melki, (S) , ordförande Anny Mejdahl (S) Martin Koff (S) Eva Strömberg (FP) Anders Runelund (M)	Jean-Pierre Zune, PRO Tumba vice ordförande Heleena Jyrkkä, PRO Finska Jörgen Andersson, PRO Norra Karin Recksén, PRO Tullinge Igor Siloo, SPRF Ann-Margret Örnberg, SPF Grödinge
Ersättare	Inga-Lill Strömqvist (S) fr.o.m kl 17.15, Karin Blid (S) Asta Holm (M), Aslan Izgi (KD), Gudrun Carlsson PRO Tumba, Heleena Jyrkkä PRO Finska, Lisbeth Lexell PRO Grödinge, Ulla Neubüser SPF Botkyrka, Margareta Ståhlberg SPF Grödinge	
Övriga deltagande	Britt Almqvist chef FoU Nestor, Margareta Wijkström controller Vård- och omsorgsförvaltningen, Mahria Persson-Lökvist representant Vård- och omsorgsförvalt- ningen	
Utses att justera	Jean-Pierre Zune PRO Tumba	
Plats och tid för justering	Kommunalhuset 23 mars 2012	
Sekreterare	<hr/> Britt Tibring-Pettersson	Paragrafer 8 - 13
Ordförande	<hr/> Gabriel Melki (S)	<hr/>
Justerare	<hr/> Jean-Pierre Zune (S)	<hr/>

ANSLAG/BEVIS

Protokollet är justerat. Justeringen har tillkännagivits genom anslag.

Nämnd

Kommunala pensionärsrådet

Anslaget den

2012-03-26

Förvaringsplats för protokollet

Vård- och omsorgsförvaltningen

Underskrift

Sammanträdesdatum

2012-03-13

Nedtas den

2012-04-16

Britt Tibring-Pettersson

2012-03-13

§ 8

Aktuellt från organisationerna

Beslut

Kommunala pensionärsrådet noterar till protokollet att man tagit del av informationen.

Sammanfattning

PRO Tumba – Utsett ny ordförande Inga-Britt Rova, haft årsmöte, arbetat med ”Digidel”.

PRO Finska – Haft årsmöte. Heleena Jyrkkä vill ha ny statistik från SCB angående finlandsfödda. Sekreterare ska försöka ta fram information.

SPF Botkyrka – Haft årsmöte. Arbete med ”Digidel” och seniornet.

SPRF – Har funderingar runt ” Digidel”. Är mycket intresserade av vad som tas upp i KPR. Det framkom positivt angående hemtjänsten.

SPF Grödinge – Haft årsmöte. Stor fråga angående bostäder i framtiden.

2012-03-13

§ 9

FoU Nestor

Beslut

Kommunala pensionärsrådet noterar till protokollet att man tagit del av informationen.

Till nästa möte ska representanter från de olika pensionärsorganisationerna utses till senior rådet i Nestor.

Sammanfattning

Britt Almberg chef för FoU Nestor informerar om vad verksamheten som nu Botkyrka kommun gått in i vid årsskiftet kan erbjuda för stöd och hjälp.

FoU Nestor startade 2003-2004. Sedan dess har fler och fler kommuner gått med. Det är nu landstinget och nio kommuner i södra Stockholm som tillsammans äger Nestor.

Syftet med Nestor är att stärka kvaliteten inom äldreomsorg och äldrevård och livskvaliteten för äldre personer och deras anhöriga. Allt de gör ska vara användbart och till nytta för praktiken. Genom kontinuerliga och täta kontakter med chefer, personal, äldre och närstående fås lokala idéer och förbättringsförslag upp.

FoU Nestor består av en styrgrupp där chefer representerar de kommuner som är med och landstinget. Det finns ett FoU råd där 2 representanter sitter från varje kommun. Det finns också ett senior råd där representanter från pensionärsorganisationerna sitter med. Idag är de 15 medarbetare med kompetenser som folkhälsovetare, sjukgymnast, sjuksköterska, apotekare, dietist, etnolog och sociolog.

Nestor kan komma ut till kommunerna och arbeta i olika projekt eller vara rådgivande i olika vård och omsorgssituationer.

Man har många olika broschyrer till de ämnesområden man ger stöd och hjälp i.

Några exempel på områden:

- Fallprevention
- Rehabilitering
- Samverkan mellan kommun och landstinget
- Social dokumentation
- Demens
- Läkemedel
- Palliativ vård
- Kost
- Levnadsberättelse i bokform

m.m.

Broschyrer finns att beställa på www.nestor-foucenter.se
(kostnadsfritt för de kommuner som är med).

Olika broschyrer utdelas.

2012-03-13

§ 10

Södertörns nyckeltal och öppna jämförelser

Beslut

Kommunala pensionärsrådet noterar till protokollet att man tagit del av informationen.

Sammanfattning

Margareta Wijkström controller vård- och omsorgsförvaltningen, informerar om ”öppna jämförelser” den nationella brukarundersökningen som görs varje år.

Den genomförs av socialstyrelsen och Sveriges kommuner och landsting.

Äldreguiden presenterar enkätundersökningar där kommunerna kan jämföra sin egen kommun och övriga kommuners äldreomsorg både i hemtjänst, särskilt boende(äldreboende) och dagverksamheter. Den presenteras varje höst. Områden som jämförs:

Delaktighet, uppföljning, personaltäthet, kompetens, kontinuitet, boendemiljö, mat, samverkan, förebyggande arbete, information och anhörigstöd.

SCB statistik, mängduppgifter lämnas 1 oktober årligen, individbaserad statistik lämnas i juni och september årligen. Räkenskapssammandrag lämnas årligen och presenteras i ”Vad kostar verksamheten i din kommun”. Nu finns det även ett palliativt register och seniorAlert.

Södertörns nyckeltal startade 1995. Ekonomiska nyckeltal har presenterats under flera år. 2007 startade Södertörnsnätverk. De kommuner som jämförs är Botkyrka, Haninge, Huddinge, Nacka, Nynäshamn, Salem, Södertälje och Tyresö. Man tittar på Hemtjänst - service och hemtjänst – omsorg. Enligt omsorgsindex och serviceindex finns det fortfarande en del att förbättra. Kostnad per brukare för hemtjänst ligger högt 152 tusen kronor. Endast Haninge dyrare med 197 tusen kronor. Salem har lägsta kostnaden 78 tusen kronor. Även när det gäller äldreboenden ligger vi näst högst efter Haninge i kostnad. Södertälje har lägsta kostnaden.

Kvalitetsindex visar att vi ligger på tredje plats när det gäller särskilt boende.

När det gäller ”nöjd kundindex särskilt boende” så har det försämrats något, även ”nöjd kundindex hemtjänst” har sjunkit något mot föregående år.

Vi gör även en egen brukarundersökning vart annat år, senast 2011. En värderingsförskjutning kommer att ske framöver med ökade krav från de ”nya” pensionärerna.

Bifogar presentationen till protokollet.

2012-03-13

§ 11

Förslag program- heldagssammanträde

Beslut

Kommunala pensionärsrådet har noterat till protokollet att man godtar förslaget program för heldagssammanträdet i maj.

Plats: Seniorhuset, Grödingevägen 2 i Tumba

09.00-09.20 Kaffe/te och smörgås

09.20-09.30 Inledning av ordförande Gabriel Melki

09.30-10.45 Hemtjänst – Hannele Ekman och enhetschef

10.45-11.00 Gabriel Melki informerar gällande rapport från Socialstyrelsen angående verksamhetstillsyn och patientsäkerhetslagen.

11.00-11.30 Ordinarie mötespunkter
- Anmälningssärenden
Heleena Jyrkkä visar SCB statistik finlandsfödda

11.30-12.30 Lunch

12.30-13.30 Information kvalitetsmätning – Margareta Wijkström

13.30-14.15 Charlotte Ekfeldt och Lotta Arnesson från Botkyrka Byggen angående koncept Seniorbo, uppföljning av bildande av arbetsgrupp.

14.15-14.45 Kaffe och kaka

14.45 fortsättning med ordinarie mötespunkter.
- Revidering av ärendelistan
- Övrigt

ca 16.00 avslutning

2012-03-13

§ 12

Anmälningssärenden

Beslut

Kommunala pensionärsrådet noterar till protokollet att man tagit del av anmälda handlingar.

- Kallelse/föredragningslista från vård- och omsorgsnämndens sammanträde 2012-02-14
- För kännedom till kommunala pensionärsrådet, beslut från Socialstyrelsen angående verksamhetstillsyn enligt socialtjänstlagen (2001:453) och patient säkerhetslagen (2010:659)

2012-03-13

§ 13

Revidering ärendelista

Beslut

Kommunala pensionärsrådet fastställer den föreslagna ärendelistan

- Projekt brandsäkerhet i hemmet
- Bjuda in Berit Rollén författare till boken ” Vi vill inte bli gamla, som äldreomsorgen ser ut idag” för vidare diskussion (denna punkt har funnits med på tidigare möte).
- Vidare diskussion om tillgänglighetsinventeringarna som görs i Bot kyrka kommun (denna punkt fanns med på heldagen 2010).
- Kontinuerlig uppdatering av upplevelseparken i Hågelbyparken.
- Trafikfrågor på Hågelbyleden.
- Information om demensboenden i Botkyrka kommun.
- Information angående nationella kampanjen ”Digidel 2013”.

2012-03-13

§ 14

Övriga frågor

Tre nya ledamöter:

Jean-Pierre Zune, PRO Tumba vice ordförande
Aslan Izgi, ersättare KD
Gudrun Carlsson, ersättare PRO Tumba

Fråga angående om det finns speciella remissregler.
Eventuella dokument tas fram för kännedom till nästa möte.
