



2013-05-29

Tid Måndagen den 17 juni 2013 kl:18:30

Plats Tumba Bruksmuseum, lokal Oxhuset

Ärenden

Justering

- 1 Yttrande över detaljplan för del av Tumba 7:206 – kvarteret Bergfoten
- 2 Remiss till miljö- och hälsoskyddsnämnden: Samråd om förslag till Botkyrkas nya översiktplan
- 3 Yttrande över motion (BP) – Teknikcentrum till Botkyrka
- 4 Enhetschefen/miljöenheten informerar
- 5 Delegationslista
- 6 Yttrande över detaljplaneprogram för utveckling av områdena Kagghamra, Sibble och Eldtomta (P 75-6)
- 7 Förslag till beslut om avslag av avloppsansökan på fastighet Näs 1:85 med adress Notbacken 5
- 8 Ev. tillkommande ärenden

Anmäl ev. förhinder till Karina Wallenius, tel. 08-530 612 43, e-post karina.wallenius@botkyrka.se



2013-06-17

1**Yttrande över detaljplan för del av Tumba 7:206 - kvarteret Bergfoten****Förslag till beslut**

Miljö- och hälsoskyddsnämnden tillstyrker detaljplanen under förutsättning att synpunkter i tjänsteskrivelsen beaktas.

Sammanfattning

Ett förslag till detaljplan har tagits fram för del av Tumba 7:206 – kvarteret Bergfoten. Planområdet ligger i Tumba, c:a 700 sydväst om Tumba centrum, på Bergfotsvägen, öster om Dalvägen. Planändringen görs för att möjliggöra byggnation av ungdomsbostäder i kollektivtrafiknära läge. Miljöenheten har följande synpunkter på planen:

- Det är mycket bra att man utrett hur dagvattenflödena ska hanteras i framtiden för att undvika översvämningar och höga flöden. Fördröjningen bör även ha en funktion som rening av dagvattnet. Miljöenheten vill betona vikten av att inte öka belastningen av föroreningar på nedströms liggande vattendrag. Man bör speciellt beakta valet av byggnadsmaterial. De metallmaterial som man ämnar använda till fasader måste vara inerta eller av harmlöst slag för att undvika att sprida tungmetaller till sjöar och vattendrag.
- Värdefulla naturelement, såsom t.ex. grova tallar och hassel, bör i möjligaste mån sparas.
- För att underlätta för gående och bibehålla tillgängligheten mellan Däld- och Bergfotsvägen, bör man se till att anlägga en ny stig som kompensation för den befintliga stig som man avser bygga tvärs över.
- Det är mycket bra att man ställer krav på lägre ljudnivå inomhus än normalt för att kompensera för den bullerutsatta fasaden åt nordväst. Det är dock tveksamt om planområdets läge motiverar avstegsfall då det är långt till närmaste buss- eller pendeltågsstation. Det finns en risk att den verksamhet som är under uppförande (som medger bl.a. plåtverkstad, snickeri, entreprenadverksamhet m.m.) c:a 35 m från planerade bostäder kommer att störa framtida boende.



2013-05-24

Dnr sbf/2013:152

Referens
Dan Arvidsson

Mottagare
Miljö- och hälsoskyddsnämnden

Yttrande över detaljplan för del av Tumba 7:206 - kvarteret Bergfoten.

Förslag till beslut

Miljö- och hälsoskyddsnämnden tillstyrker detaljplanen under förutsättning att synpunkter i tjänsteskrivelsen beaktas.

Sammanfattning

Ett förslag till detaljplan har tagits fram för del av Tumba 7:206 – kvarteret Bergfoten. Planområdet ligger i Tumba, c:a 700 sydväst om Tumba centrum, på Bergfotsvägen, öster om Dalvägen. Planändringen görs för att möjliggöra byggnation av ungdomsbostäder i kollektivtrafiknära läge. Miljöenheten har följande synpunkter på planen:

- Det är mycket bra att man utrett hur dagvattenflödena ska hanteras i framtiden för att undvika översvämningar och höga flöden. Fördröjningen bör även ha en funktion som rening av dagvattnet. Miljöenheten vill betona vikten av att inte öka belastningen av föroreningar på nedströms liggande vattendrag. Man bör speciellt beakta valet av byggnadsmaterial. De metallmaterial som man ämnar använda till fasader måste vara inerta eller av harmlöst slag för att undvika att sprida tungmetaller till sjöar och vattendrag.
- Värdefulla naturelement, såsom t.ex. grova tallar och hassel, bör i möjligaste mån sparas.
- För att underlätta för gående och bibehålla tillgängligheten mellan Däld- och Bergfotsvägen, bör man se till att anlägga en ny stig som kompensation för den befintliga stig som man avser bygga tvärs över.
- Det är mycket bra att man ställer krav på lägre ljudnivå inomhus än normalt för att kompensera för den bullerutsatta fasaden åt nordväst. Det är dock tveksamt om planområdets läge motiverar avstegsfall då det är långt till närmaste buss- eller pendeltågsstation. Det finns en risk att den verksamhet som är under uppförande (som medger bl.a.

2013-05-24

Dnr sbf/2013:152

plåtverkstad, snickeri, entreprenadverksamhet m.m.) c:a 35 m från planerade bostäder kommer att störa framtida boende.

Bakgrund

Avsikten är att bygga ett flerbostadshus med totalt c:a 90 lägenheter på 1 – 2,5 rum och kök, mellan 33 och 55 m². Lägenheterna ska upplåtas med hyresrätt där målgruppen är ungdomar. Planområdet är beläget c:a 700 m sydväst om Tumba centrum på Bergfotsvägen, öster om Dalvägen. I nordväst avgränsas området av Bergfotsvägen med småindustrier på andra sidan. I övriga vädersträck avgränsas området av bergshöjder. Området utgörs idag av naturmark. Strax söder om området ligger äldreboendet *Ädelstenen*.

Miljöaspekter

Vatten

Vatten som faller inom området rinner via Dalvägens dagvattentunnel till Tumbaån som mynnar i ett område av Tullingesjön som ligger inom Tullinge vattentäkts skyddsområde. Mätningar har visat att dagvatten från Dalvägenområdet ofta har förhöjda halter av bakterier och metaller. Tumbaån har av Vattenmyndigheten bedömts ha måttlig ekologisk status. Det är därför av största vikt att minska belastningen av föroreningar och att dagvatten därför renas och fördröjs innan det släpps vidare. Kommunens dagvattenstrategi (kommunfullmäktige 2012-11-22) ska följas. I granskningshandlingen framgår att fasaderna ska bestå av bl.a. anodiserad metall. Miljöenheten vill uppmärksamma på att metallmaterial i byggnader inte sällan förorenar dagvatten och verkar som gift för vattenlevande organismer (t.ex. koppar från kopparkat och zink från galvaniserade lyktstolpar). Enligt kommunens dagvattenstrategi ska byggnadsmaterial och konstruktioner som kan förorena dagvatten undvikas.

Natur

Området ligger i utkanten av ett naturområde som bedömts vara av naturvärdesklass 4 enligt kommunens naturvårdsprogram (på en skala mellan 1 och 4). Barriäreffekten för djur och växter bedöms bli begränsad. Däremot bör så mycket som möjligt av befintligt växtlighet sparas, då den bl.a. innehåller bevarandevärde grova tallar och hassel.

Tillgänglighet

Tvårs igenom området går idag en välanvänd stig från Däldvägen till Bergfotsvägen. Planerad byggnad kommer att placeras mitt över denna stig och därmed skapa en barriär. Miljöenheten anser att det är viktigt att kompensera gående för att denna stig försvinner genom att skapa en ny gångväg/stig som kan ersätta den gamla stigen.



2013-06-17

2

Remiss till miljö- och hälsoskyddsnämnden: Samråd om förslag till Botkyrkas nya översiktplan

Förslag till beslut

Nämnden godkänner förvaltningens förslag till remissvar och överlämnar svaret på remissen till kommunstyrelsen med tillägget att miljö- och hälsoskyddsnämnden anser att det i tjänsteskrivelsen bör tilläggas att det tidigare funnits tankegångar kring vindkraft vid Eriksberg, men det har visat sig inte vara lämpligt. Däremot finns det anledning att föra in skrivningar om möjligheten till solkraftsanläggningar med tanke på framtida energilösningar.

Sammanfattning

Botkyrka kommun har arbetat fram ett förslag till ny översiktplan och nu är det dags för samråd. Kommunstyrelsen i Botkyrka beslutade om samråd den 4 mars 2013. Samrådstiden pågår från mars till sista juni 2013. Samrådsförslaget består av följande handlingar:

- Botkyrkas översiktsplan – Samrådsförslag mars 2013
- Analys av miljöaspekter och inledande miljöbedömning – Samrådshandling 2013-02-12

Skriftliga remissvar ska ha inkommit till kommunledningsförvaltningens registrator senast 30 juni. Samhällsbyggnadsförvaltningen har upprättat ett samordnat remissvar åt sina tre nämnder, samhällsbyggnadsnämnden, tekniska nämnden och miljönämnden som svar på denna remiss.



2013-05-21

Dnr sbf/2013:93

Referens

Per-Anders Framgård

Mottagare

Miljö- och hälsoskyddsnämnden

Remiss till miljö- och hälsoskyddsnämnden: Samråd om förslag till Botkyrkas nya översiktplan.

Förslag till beslut

Nämnden godkänner förvaltningens förslag till remissvar och överlämnar svaret på remissen till kommunstyrelsen.

Sammanfattning

Botkyrka kommun har arbetat fram ett förslag till ny översiktplan och nu är det dags för samråd. Kommunstyrelsen i Botkyrka beslutade om samråd den 4 mars 2013. Samrådstiden pågår från mars till sista juni 2013. Samrådsförslaget består av följande handlingar:

- Botkyrkas översiktsplan – Samrådsförslag mars 2013
- Analys av miljöaspekter och inledande miljöbedömning – Samråds-handling 2013-02-12

Skriftliga remissvar ska ha inkommit till kommunledningsförvaltningens registrator senast 30 juni. Samhällsbyggnadsförvaltningen har upprättat ett samordnat remissvar åt sina tre nämnder, samhällsbyggnadsnämnden, tekniska nämnden och miljönämnden som svar på denna remiss.

Förvaltningen vill inleda med och uttrycka sin uppskattning över detta förslag till översiktsplan. Förslaget är överskådligt och med ett rikt bildmaterial. Vad som är särskilt positivt är att översiktsplaneförslaget vill lyfta fram och synliggöra människorna i kommunen. Till skillnad från andra kommunala dokument upplevs detta som en produkt som man gärna tar sig an och bläddrar i som ett intressant och lätt läst magasin. Ett intressant sätt att möta kommunens medborgare på. Förvaltningens svar på remissen är uppleda i följande områden:

- Övergripande synpunkter
- Organisation av dokumentet
- Planeringsstrategi
- Markanvändningsstrategi
- Kartor och planeringsverktyg



2013-05-21

Dnr sbf/2013:93

- Genomförande av översiktsplanen
- Konsekvenser

Övergripande synpunkter

Detta samrådsförslag behöver framförallt förbättras i den delen som syftar till att vara vägledande i myndighetsbeslut, eftersom den i flera avseenden saknar viktig fakta som behövs som beslutsunderlag, i stället hänvisar man till att tjänstemännen har det underlag som de behöver för sitt arbete. Risken med detta tillvägagångssätt är att förslaget till översiktsplan blir urvattnad och tar inte ställning i frågor som behöver lyftas. I PBL 3 kap 5 § anges vad som ska framgå av en översiktsplan och i 3 kap 2 § anges syftet med översiktsplanen, vilket är att ange grundragen för mark- och vattenområden. Översiktsplanen ska fungera som vision för kommunens framtida utveckling, tydliggöra kommunens identitet och fungera som vägledning för myndigheters beslut. Samt fungera som ett dialogunderlag mellan stat och kommun gällande riksintressena.

Följande citat får anses som representativa synpunkter på dokument som helhet, hur det uppfattas och hur det kan förbättras.

”Ett stort antal målbeskrivningar, strategier och visioner i planens första del, som inte är sinsemellan avstämnda, gör att den politiska och verksamhetsmässiga inriktningen blir svår att urskilja och därmed också svår att kommunicera. Det blir som att Botkyrka har ambitionen att göra allt som är gott utan prioritering och urskillning.”

Otydligheter i kartmaterialet

Kartmaterialet är i nuvarande förslag till ÖP otydligt och svårläst. Det måste bli tydligare vad som är styrande riksintressen och vad som är förslag. Kartorna är små vilket ökar risken för feltolkningar. Som komplement bör kartmaterialet därför även läggas in som bilagor i A3-format. Det finns även illustrationer från olika projekt. Det måste på ett tydligare sätt framgå vem som är upphovsman till dessa illustrationer.

Organisation av dokumentet

Samrådsförslaget är till sin form och utseende ett trevligt dokument som man gärna tar till sig. För att dokumentet ska få en tydligare struktur och lättare att orientera sig i förslår förvaltningen följande disposition av översiktsplanen:

- Förord
- Sammanfattning

2013-05-21

Dnr sbf/2013:93

- Inledning
- Planeringsstrategier
- Markanvändningsstrategier
- Genomförande av översiktsplanen
- Konsekvenser

Förslagets sammanfattning

För att läsaren på ett enkelt sätt ska komma in i dokumentet och lockas till att läsa mer bör följande rubriker med tillhörande texter finnas med. Pedagogik och tydlighet är viktigt i detta skede.

- Botkyrka – dag för nästa steg, något om vad som står för dörren
- Betona att översiktsplanen är för en ny tid
- Övergripande mål – vilka är dessa
- Prioriterade inriktningar – hur ser dessa ut
- Hur ska vi gå till väga för att genomföra denna översiktsplan

Gällande lagstiftning

Det ska fram gå utifrån vilken lagstiftning som förslaget är upprättat med stöd av, dvs. om förslaget är upprättat utifrån den äldre PBL lagstiftningen (ÄPBL) eller den plan- och bygglag (NPBL) som gäller idag. Hur kopplingen ser ut till den gamla översiktsplanen ser bör även finnas med här.

Fristående dokument

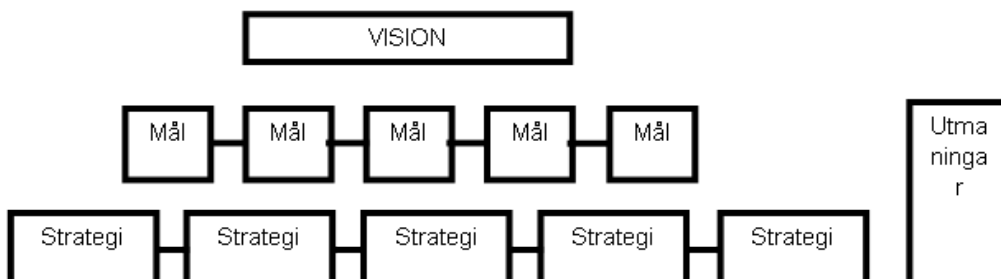
Sammanfattningen som bör utformas så att den kan läsas som ett fristående dokument. Det vore lämpligt och en stor hjälp att förstå sambandet mellan vision, mål och strategi genom med en förklarande bil som visar hur de fem planeringstrategierna hänger med kommunens övriga mål och hur kopplingarna ser ut den kommunala målapparaten.

Inledningen till förslaget

Inledningen är det avsnitt som sätter ramarna till vad vi vill med översiktsplanen. Avsnittet behöver ges en bearbetning så att det på ett pedagogiskt sätt går att utläsa vad vi vill med kommen, vilken är visionen för det byggda och vilka är de övergripande målen. Här bör också finnas beskrivet hur många invånare som vi vill att kommunen ska ha utifrån vad som är lämplig med avseende på skattebas, kommunal service med mera.

Förslagsvis kan inledningen delas in i tre avsnitt som får följande struktur:

- Stadsbyggnadsvisionen – Botkyrka år 2040
- Övergripande mål
- Prioriterade strategier



2013-05-21

Dnr sbf/2013:93

Inledningen som alternativ delas i tre egna avsnitt bör ges följande struktur:

- Stadsbyggnadsvisionen – Botkyrka år 2040
- Övergripande mål
- Prioriterade inriktningar

Stadsbyggnadsvisionen – Botkyrka år 2040

En inledande beskrivande text om vad som är kommunens stadsbyggnadsvision. Hur ska den byggda miljön var i kommunen år 2040? Viken är idén?

I stadsbyggnadsvisionen borde följande vara viktigt att betona:

- Vad vill vi att kommunen ska ha för karaktär på sin stads- och landsbyggd
- Visionen om företagandet i kommunen, vad är det för näringsliv vi har år 2040
- Idén om det goda sociala och kulturella livet i kommunen – kommunen som kulturbyggd och kulturens uttryck i det offentliga rummet
- En kommun vid vatten – vattnets betydelse som resurs – att kunna röra sig vid vatten – vattenrummens kvaliteter bör betonas
- En kommun med tätbebyggda stadsdelar med gröna omgivningar. Kommunen är berömd för sina cykelvägar.

Övergripande mål

Det bör finnas ett avsnitt som listar och beskriver de övergripa målen och vad som är målet för vår stads och landskapsbyggd. Vad är målet med kommunen år 2040 och vilka är utmaningarna som vi kan se? Kommunens mål kring en hållbar i utvecklad och beskriven form ur ett stadsbyggnadsperspektiv en bör lämpligen vara beskrivna här.

Prioriterade strategier

Till översiktsplanens fem planeringsstrategier behövs en beskrivning av hur dessa ska vara prioriterade för att uppnå stadsbyggnadsvisionen och de övergripande målen för vår stads och landskapsbyggd. De fem strategierna greppar över stora sakområden och det är viktigt att det inte finns sakområden där strategierna motsäger varandra. Varje strategi bör ha utvecklade texter som beskriver prioriteringen ur ett stadsbyggnadsperspektiv.

Utbildningssystemet

En av Botkyrkas sex utmaningar är att Botkyrka ska ha de bästa skolorna. I RUFSS 2010 finns strategier och planeringsmål beskrivna om behov att undanröja kapacitetsbrister och kvalitetsproblem för att utbildningssystemet inte hållit jämna steg med befolkningsutvecklingen. Hur utbildningssystemet i kommunen ska ges möjlighet att utvecklas nämns inte i remissförsla-

2013-05-21

Dnr sbf/2013:93

get. Eftersom Botkyrkas har som mål att ha de bästa skolorna vore det bra med någon form av styrning hur man tänkt.

I de tematiska kartorna som härrör från RUFSS vore det bra om det under punkt 3. En resurseffektiv bebyggelsestruktur även omnämns hur och var vi vill bygga ut den kommunala servicen för att möta en ökad efterfrågan. Servicen exempelvis i form av skolor bör vara lokaliserad så att den kan nås med allmänna kommunikationer. På sidan 20 står att vi behöver växa inåt för att dra nytta av befintliga investeringar i samhällsservice. När det gäller service i form av offentliga byggnader för verksamheter som förskolor, skolor och lokaler och platser för kultur och fritidsändamål, räcker inte befintliga investeringar. Utbyggnad på väl valda platser behövs i takt med planerad befolkningsökning. Kommunens invånare kommer att bestå av fler och fler äldre människor och deras behov av service med mera bör också beaktas.

Tematiska kartor

Kartor i detta avsnitt är problematiska. Avsikten i RUFSS var att visa schematiska bilder/illustrationer av regionens utveckling. Dessa är långt drivna i sin stilisering för att beskriva strukturella frågor i en mycket stor skala. Som kartorna är framställda i detta sammanhang blir de alltför detaljrika och tappar därmed sitt syfte att visa på strukturella principer. Ordvalet tyngdpunkter som benämningar i kartan behöver få en tydligare förklaring/definition. Detta begrepp återkommer i hela förslaget till översiktsplan och det är viktigt att läsaren förstår vad som menas.

De mellankommunala intressena

De mellankommunala intressena och riksintressena är en del av förutsättningarna för vad översiktsplanen vill åstadkomma under de kommande 30 åren. Det vore därför lämpligt att de delar som handlar om kommunens förutsättningar för att växa och utvecklas flyttades fram till inledningen och övriga delar arbetades in i de områdesvisa avsnitten för markanvändning. Dessa kartor bör även finnas som ett digitalt planeringsverktyg.

2013-05-21

Dnr sbf/2013:93

Planeringsstrategier för Botkyrka

I detta avsnitt presenteras översiktsplanens fem planeringsstrategier. Som en inledning till dessa fem strategier vore det önskvärt med en beskrivning hur de förhåller sig till varandra och kommunens målapparat i övrigt. De fem strategierna greppar över stora sakområden och det är viktigt att det inte finns sakområden där strategierna motsäger varandra.

Leva klimatsmart

Denna strategi behandlar frågor gällande trafik, bebyggelse, vattenhantering samt energiproduktion. Förvaltningen har samlat sina synpunkter under följande rubriker:

Trafik

Det är bra att förslaget föreslår ny bebyggelse i kollektivtrafiknära lägen. För att öka resandet med kollektivtrafik är det viktigt med en tydlig parkeringsstrategi för infartsparkering respektive boendeparkering. I den karta som anger kollektivtrafiknära lägen bör markeringen 400m från busshållplats bör utvidgas i Riksten.

Förslaget saknar en inriktning om vad som gäller för cykelvägar utanför stadsdelarna. Det vill säga mellan stadsdelar och även längs med större vägar på landsbygd, där det är särskilt trafikfarligt att cykla. Till exempel borde en förutsättning för en cykelväg från Vårsta (Smällan) till Grödinge (Skansundet) vara med.

Bebyggelse

Beträffande bebyggelse så bör det finnas en skrivning om hur man ska kompensera för den parkmark som exploateras i kollektivtrafiknära lägen. I detta sammanhang blir det tydligt att kommunen saknar en grönstrukturplan och att en sådan verkligen behövs som ett planeringsunderlag.

I detta avsnitt bör även förorenad mark med känd föroreningsstatus redovisas, och då även mark med utredningsbehov.

Beträffande avsnittet om klimatsmarta hus och behovet av skugga så anges att det pågår ett samarbete med grannkommunerna gällande att ta fram specificerade kriterier för byggnation. Detta arbete är redan genomfört.

Ras och skredrisk

Kartan på sidan 33 som anger markstabilitet bör få en översyn. Det är osäkert vad som menas med de olika färgskalorna/områdena. Till exempel markeras cirka en tredjedel av Albydalen ut som riskområde. Om kartan stämmer planeras idag bebyggelse på mark som föreslås undvikas.

2013-05-21

Dnr sbf/2013:93

Vattenskydd

Avsnittet Klimatsmart vattenhantering behöver kompletteras med en redovisning av kommunens vattenvärden ("blå värden"), både för dricksvattenframställning, för rekreation och biologiska mångfald enligt Vas-rådets rapport "Dricksvattenförekomster i Stockholms län". Kartan på sidan 35 som redovisar befintliga vattenskyddsområden redovisar även förslag till nya grundvattenskyddsområden.

I förslaget anges att kommunen ska få "starkare mandat att påverka hur masshanteringen sker i syfte att skydda grundvattnet". Detta känns inte särskilt genomtänkt. Ett vattenskyddsområde ska utgöra tillrinningsområdet med hundra dagars tillrinning från den yttersta gränsen av skyddsområdet till uttagsbrunnen. Utbredningen av ett vattenskyddsområde ska bestämmas genom vetenskapliga undersökningar och beräkningar. Kommunen ska ta sitt ansvar för en robust och kvalitetssäkrad dricksvattenförsörjning och inte lokalisera verksamheter som är direkt olämpliga på våra grusåsar. Översiktsplanen bör peka ut platser som i framtiden kan användas för inducerad infiltration eller annan konstgjord grundvattenbildning.

Masshantering

Vid en utbyggnad av kommunen med 20 000 nya bostäder kommer det att behövas stora mängder material för byggandet av hus och infrastruktur. Hur masshanteringen ska ske vid en utbyggnad beskrivs ytterst sparsamt i remissförslaget och det finns tveksamheter som bör utredas. Ambitioner finns att öka mängden återvunnet material, minska andelen naturgrus och att med hjälp av massbalans använda den lokala platsens resurser. Men det material som skapas på det sättet räcker inte om vi bygger mer utan att riva i samma omfattning.

Riksten och Pålalm utpekade som plats för logistik, täkt och masshantering, men utpekade även som ett förslag till nytt grundvattenskyddsområde. All masshantering enligt remissförslaget ska koncentreras till Pålalmområdet. Detta är problematiskt när det gäller inkommande återvinningsmassor som ska bearbetas och hanteras. Dessa massor vet man inte alltid vad de innehåller, men de kan innehålla diverse föroreningar beroende på varifrån de kommer och detta är väldigt svårt att ha kontroll på. Dessa återvinningsmassor står därför i konflikt med vattenskyddsintresset. Dessa verksamheter är därför direkt olämpliga att samlokalisera. Grusåsen utgör även en förutsättning för vattentillgången i Kagghamraån, med dess unika värden, t.ex. havsöringsstammen. Även Kassmyratäkten inlagd som befintlig grustäkt, den är avslutad sedan länge och kartan över täkter behöver revideras.

2013-05-21

Dnr sbf/2013:93

Att uttag av grus på sikt bör upphöra är viktigt ur vattenförsörjningsperspektiv, dock bör det finnas alternativ i form av bergtäkter för att klara samhällets försörjning av material. Om all masshantering sker vid Pålamalm bör det innebära att även återvinningsmassor ska transporteras dit, hanteras och transporteras därifrån. Detta kommer att öka mängden transporter. Det är mindre lämpligt att lägga förslag på grundvattenskyddsområde på samma plats som plats för masshantering och upplag och uppställning av tung trafik. Det vore lämpligt om översiktsplanen kan ange möjliga platser för masshantering och/eller mellanlagring på kort eller lång sikt att användas i samband med större utbyggnationer i olika delar av kommunen, vilket ger möjlighet att minska mängden transporter. Kanske i redan bullerutsatta lägen och där det inte är skyddsområde för vattentäkt.

Dagvatten

I remissförslaget vore det lämpligt om översiktsplanen gjorde en klart uttalande att kommunen ser dagvattnet som en tillgång i stadsplanering eller i bebyggelsen. Till exempel om dessa parker ska vara inhägnade eller inte.

Energiproduktion

Det saknas hur kommunen arbetar med olika Energislag och vilka områden som skulle vara lämpliga för detta. Kommunen borde profilera sig mer genom att säga att kommunens anläggningar, fastigheter, mark ska vara lämplig för olika energislag.

2013-05-21

Dnr sbf/2013:93

Plats att växa

Denna strategi behandlar frågor gällande var kommunen ska växa, hur mycket och när samt hur kommunen ska växa. Förvaltningen har samlat sina synpunkter under följande rubriker:

Hur ska kommunen växa

Förslaget slår fast att det ska var möjligt att bygga 20 000 bostäder under 30 år. En ökad befolkning innebär också krav på offentlig service. Var dessa bostäder ska förläggas och hur den kommunala servicen ska se ut behöver redovisas. Till exempel det förtydligas hur de så kallade miljonprogramsområdena ska kunna växa och förändras. Bland annat behövs en strategi/tillvägagångssätt för hur dessa områden som är planerade utifrån SCAFT's principer med separerade gator och gång- och cykelvägar ska gå över till gatunät där olika trafikslag är integrerade med varandra.

Buller

Bullerkartan som redovisar avstegsfall på sidan 45 bör presenteras i en annan form, den bör till exempel även redovisa tysta områden. Utpekandet av förtätningsområdena i Grödinge samt längs riksväg 225 ligger längs bilvägarna, här finns risker för överskridande av buller men inget resonemang kring hur detta ska lösas. Riksdagens riktlinjer för buller på sidan 44 bör plockas bort ur översiktsplanen. Detta är dagsaktuella riktlinjer som inte hör hemma i översiktsplan som strävar efter långsiktighet.

Kommunal service

Saknar beskrivning av den viktiga servicefunktionen utbildning och den fysiska plats det tar. På flera håll i remissförslaget står beskrivet att befintlig service ska kunna användas bättre.

Skolor och förskolor

När det gäller skolor och förskolor är det service som behöver byggas ut i takt med utbyggnadstakten av bostäder. Lokalerna som behövs tar stor plats och för att kunna leva klimatsmart är det bra om denna service är placerad hyfsat centralt inom stadsdelarna. Det kanske inte handlar om att det endast behövs nya tomter för förskolor och skolor, det kan även röra sig om utredningar för att se om det är möjligt att använda befintliga tomter med slitna lokaler för att bygga nya skolor. Skolor tar stor plats och är inte ljudlösa, vilket kan försvåra integrering med annan verksamhet.

Boende för äldre

Boende för äldre behöver förtydligas. Det är inte enbart trygghetsboenden som behövs, även vård- och omsorgsboenden (särskilt boende) behövs. Fram till 2020 behövs ytterligare två om Tumba äldreboende finns kvar. Funktionella boenden för personer med särskilda behov, hur dessa ska se ut

2013-05-21

Dnr sbf/2013:93

stys av lagstiftning beroende på vilken grupp som respektive boende avses för. Det är dessutom är det ett krav att kommunen ska erbjuda sådant.

Hemma i storstaden

Denna strategi behandlar frågor gällande hemkänsla, mötesplatser och transporter. Förvaltningen har samlat sina synpunkter under följande rubriker:

Hemkänsla

Beträffande en viktig faktor som påverkar upplevelse av hemkänsla brukar vara bra skolor. Eftersom skolor tar plats vore det kanske bra om behovet tydliggörs och inte klumpas ihop med all möjlig service. Vid en utbyggnad kommer det även att efterfrågas fler idrottshallar och bollplaner, aktiviteter som tar plats, och inte finns med i listorna och som kanske är viktigare än plats för festivaler.

Nära till storstadsnatur

Denna strategi behandlar frågor gällande natur, sjöar och kulturmiljöer. Förvaltningen har samlat sina synpunkter under följande rubriker:

Natur

I denna strategi redovisas bland annat grönområdets sociala funktion. Storstadsnaturen delas in i tre nyanser av grönt beroende på hur naturen används. Vad som behöver förtydligas är dels kartans status i förhållande till markanvändningskartan samt hur synen är på eventuell tillkommande bebyggelse inom de olika gröna områdena. I kartan är det utmarkerat "sociala entreer" i form av röda pilar. Dessa bör lyftas in på markanvändningskartan.

Det bör även finnas en redovisning som med värdefull natur (t.ex. naturvärdesklasserna) som inte är skyddad. Till redovisningen bör det finnas vägledning kring hur kommunen ska beakta naturvärdena.

Kartorna som redovisar skyddad natur på sidan 75 och gröna kilar och samband på sidan 77 bör läggas samman till en karta.

Strandskydd

I den redovisade kartan på sidan 71 har inte specificerat vad som är generellt strandskydd och vad som är utökat strandskydd. Denna karta bör därför revideras. Beträffande strandskyddet vid Skårdal är det delvis upphävt.

Utrymme för kreativitet

Denna strategi behandlar frågor gällande kreativitet i olika former. Förvaltningen har samlat sina synpunkter under följande rubriker:

2013-05-21

Dnr sbf/2013:93

Om strategin

Denna strategi innehåller en hel del motstridigheter och behöver bearbetas. Speciellt vad gäller den fysiska miljön. I inledningen av detta remissvar betonades behovet av att en stadsbyggnadsvision som på utförligt ger en bild av vad kommunen vill med sin arkitektur i den byggda miljön. Vill vi åstadkomma förändringar så måste detta styras. De mest skiftande och kreativa stadsmiljöerna föregås vanligen av mycket hårt styrande planeringsinstrument och mycket detaljerade bestämmelser på hur byggnader får uppföras. Ett tydligt exempel är den gamla militärförläggningen Christiania i Köpenhamn eller andra äldre städer där regleringar har varit viktiga för hur bebyggelsen tillsammans med det offentliga rummet ska fungera. Ett moderare exempel är Västra hamnen i Malmö.

Arkitektur och gestaltning av den fysiska miljön

Ska Botkyrka vara del av en dynamisk region med nyskapande arkitektur och stadsmiljöer med hög kvalitet så kräver detta ett väl planerat samspel mellan befintligt och nytt för att förstärka Botkyrkas kvaliteter. Genomtänkt placering och gestaltning av nya byggnader i den existerande staden kan stärka och förbättra stadsmiljön och dess värden. En plan för arkitektur och stadsmiljö som bygger vidare på tidigare utvecklade program för arkitektur och stadsbyggnad.

Spännande arkitektur och konst i det offentliga rummet

Formuleringen att "Botkyrka har länge varit platsen för spännande arkitektur..." bör formuleras om till att "Botkyrka har ambitioner till att skapa plats för samtida och spännande arkitektur..."

Variation i den byggda miljön

Ambitionen att blanda företag och bostäder är lovvärt men inte alltid helt problemfritt. Det kan lätt uppstå konflikter, där de boende kan störas av till exempel lukt, buller och trafik som uppstår runt verksamheter. Detta kan även gälla för sådana verksamheter som normalt inte anses som störande. Samlokaliseringar måste därför göras med försiktighet. Att till exempel förlägga logistikverksamheter tillsammans med bostäder (Tyttinge och Slagsta) känns inte genomtänkt.

Evenemang

Under utrymme för evenemang, idrott och kultur vore det lämpligt att lägga mer fokus på utbyggnad av utrymmen för idrott och kultur i första hand som även kan användas för evenemang. Som förslaget är formulerat verkar evenemangen vara viktigare än det dagliga idrotts- och kulturutövandet.

Markanvändningsstrategier

Specifika förändringsområden

I inledningen redovisas en stor lista över förändringsområden. Frågan är om benämning är rätt. Denna lista kan närmast ses som en katalog över kommunens exploateringsområden. För att kunna förstå när i tiden förändringar i dessa områden ska genomföras bör utbyggnadsordningen på sidan 49 läggas jämte kartan över specifika förändringsområden på sidan 92.

Offentliga rummet

En beskrivande text av vad kommunens ambition är med det offentliga rummet bör också finnas här. Förändring handlar inte bara om exploatering utan även om förändringar i den offentliga miljön samt vad som är vad som är bevarandevärdt vid om och om och tillbyggnader och hur detta påverkar den offentliga miljön.

Utrymme för kreativitet

Strategin, utrymme för kreativitet, bör i lämpliga delar lyftas in i detta avsnitt i syfte att tydliggöra vad denna strategi innebär för markanvändningen.

Markanvändningskartor

En generell synpunkt beträffande kartorna för de olika delområdena är att de blir för grova i sin framställning. På en översiktlig karta fungera dessa bra men blir för grova i en större skala. De relativa kartbilderna ger en brist på visionen av vad man vill uppnå. Det till kommer även ny information på delområdeskartorna, till exempel gröna samband, som inte finns med på den övergripande kartan.

Nedan följer några rättelser i den karta över specifika förändringsområden på sidorna 92 till 93 som visar föreslagen markanvändning i kommunen.

- Punkt 5: Detta handlar om Hammerstavägen och inte Hallundavägen.
- Punkt 8: Om inte kv. Rågängen ingår under denna punkt så saknas projektet.

Spridd bebyggelse

I förslaget anges att kommunens generella utgångspunkt vad gäller spridd bebyggelse i vissa områden är att säga nej. Någon motivering anges inte. Prövning av bygglov utanför planlagt område sker, när det gäller ny bebyggelse, enligt plan- och bygglagen (PBL) 9 kap 31 §. Ett antal kriterier ska uppfyllas, av vilka PBL 2 kap främst har bärighet för bebyggelse på landsbygd. En viktig del vid nya lokaliseringar utanför planlagt område är PBL 2 kap 5 § som anger att bebyggelse ska lokaliseras till mark som är lämplig med hänsyn till bl.a. möjlighet att ordna trafik, vattenförsörjning, avlopp, avfallshantering, elektronisk kommunikation och samhällsservice i övrigt.

2013-05-21

Dnr sbf/2013:93

Delområden i kommunen

Hur återspeglas den långsiktiga visionen för hur kommunen ska se ut år 2040? Mycket blir en redovisning av de planer och program som finns idag och hur dagens situation ser ut. Det hade varit en fördel med en inledande orientering av de valda delområdena. En karta visar gjorda indelningar med en förklarande text hade varit lämpligt.

Synpunkter, specifika för Norsborg, Hallunda, Fittja Alby och Eriksberg
Mycket av de förslag till markanvändning handlar om vad kommunen redan har föreslagit i olika planer och program. Det blir mycket av en samlad beskrivning av vad kommunen har i sin ”planeringskorg” fram till nu. Vad som vore önskvärt är tankegångar som är mer framåtsyftande. De valda gränsdragningarna mellan vad som är tät stadsbyggd och medeltät stadsbyggd är svåra att förstå och behöver förklaras. Både Norsborg och delar av Alby är redovisade som medeltät stadsbyggd. Dessa är idag täta stadsdelar vilket gör att kartan blir svår att förstå.

Den föreslagna idén till spårväg behöver en tydligare skrivning av vad som är viljan med denna idé. Innebär det till exempel att mark ska avsättas för spårreservat i kommande detaljplaner? Tidigare har det funnits tankegångar kring vindkraft vid Eriksberg något som vore lämpligt att föra in här med tanke på framtida energilösningar.

Synpunkter, specifika för Tullinge

På sidan 101 borde det framgå att området kring Tullinge vattentäkts inre skyddszon inte är aktuell för någon typ av verksamhet eller byggande, snarare fokus på grön, hållbar återställning av området. På sidan 103 sista mening finns en felstavning. Det ska vara Rikstens friluftsstad. Miljöåtgärdsprogramet för friluftsstaden reviderades 2012.

Synpunkter, specifika för Tumba och Vårsta

Mycket i förslaget till översiktsplan handlar om de norra stadsdelarna och Tullinge. När det gäller Tumba är fokus stort på själva centrum men hur Tumbas utkanter ska utvecklas är inte behandlat särskilt ingående.

Synpunkter, specifika för Grödinge och övrig landsbyggd

Förslaget öppnar för mer bostadsbyggande och annan utbyggnad på Grödinge landsbyggd som kan bli ganska omfattande. Ur klimatsynpunkt så är detta problematiskt eftersom området till exempel saknar tillgång på bra kollektivtrafik och fjärrvärme. Dessutom riskerar man att försämra befintliga natur- och kulturvärden, varav en del är av riksintresse. I detta sammanhang så är det viktigt med tydlighet angående vägansvar och vägutformning vid planering av utbyggnadsområden på landsbygden. Om det

2013-05-21

Dnr sbf/2013:93

finns planer på att kommunen ska ta över vägsystemet så bör detta framgå. Med erfarenhet från Tullinge saknar dessa vägar de egenskaper som krävs för permanentboende. Vägarnas standard måste förbättras när det gäller till exempel bärighet, vägbredd, trafiksäkerhetsåtgärder samt busstrafik.

I förslaget redovisas var det är tänkt att dra fram kommunalt vatten- och avlopp. Utifrån problematiken med att lösa vatten- och avloppsfrågan behöver det sättas i relation till var det är viktigast att ansluta nya områden. Getryggen och Sandviken är exempel på områden där problemen är stora, kommunen borde ta ställning till hur dessa områden ska lösas på sikt. Vad betyder tydlig karaktär och standard som fritidshus? Innefattar det indragning av vatten och avlopp? Detta bör tydligt framgå.

Restriktioner för att bebygga vissa områden

Spridd bebyggelse leder i vissa fall till dyrare lösningar för de punkter som anges i PBL 2 kap 5 §. Utan en mycket djupgående och noggrann utredning går det dock inte att generellt säga att all bebyggelse inom ett visst område faller utanför dessa kriterier. Trots att översiktsplanen enligt PBL 3 kap 3 § inte är bindande har den en starkt vägledande roll. Att ange att vissa områden inte får byggas innebär en ytterst stor inskränkning i markanvändningen.

Att generellt förbjuda byggnation inom ett område, utan att beslutet föregås av områdesbestämmelser eller en detaljplan, innebär att varje enskilt ärende inte granskas utefter de specifika förutsättningar som finns i det enskilda ärendet. Det strider strikt mot PBL 2 kap 1 § som anger att en vägning mellan allmänna och enskilda intressen ska ske i alla ärenden. Som exempel kan anges ärende KR Göteborg 2011-10-07, mål nr 5230-10, avd. 3 där den tänkta platsen för byggnation utanför planlagt område omfattades av riksintresse för såväl natur- och kulturvärden samt för friluftslivet. Den tänkta byggnationen omfattade ett enbostadshus med tillhörande garage. Byggnadsnämnden avslog ansökan om förhandsbesked medan Kammarrätten biföll ansökan. Det finns en mängd ytterligare rättsfall med samma utgång, vilka samtliga visar att skyddsvärda områden inte per definition innebär förbud mot byggnation. Vikten av att väga de allmänna intressena att bevara mot de enskilda intressena att få bygga är därmed ytterst väsentlig.

I kommunens bygglovshandläggning innebär detta en rättsosäker situation eftersom handläggarna ska följa såväl ÖP:s riktlinjer som överprövande instansers tolkningar av lagstiftningen. Om handläggarna enbart följer ÖP:s riktlinjer ökar risken för antal upphävida beslut.

Den stränga restriktivitet som förslaget innebär är således inte att betrakta som ett grunddrag i markanvändningen, i enlighet med PBL 3 kap 2 §. Önskas en sådan restriktivitet bör istället områdesbestämmelser upprättas, med utökad bygglovsplikt. Om restriktivitet för byggande inom vissa områden fö-

2013-05-21

Dnr sbf/2013:93

religger, och det kan regleras inom grunddragen i översiktsplanen, bör motiv skrivas ut som anger varför restriktiviteten föreligger.

Att generellt tillåta bebyggelse i vissa områden medför även det risk. Att i ÖP skriva att kommunen säger ”ja” till en åtgärd inom ett visst område kommer av många att tolkas som ett löfte. Det framgår inte tydligt i förslaget till ÖP att det som står är riktlinjer. På så vis kommer skrivningar som ”vår generella utgångspunkt är att säga ja till tillbyggnader...” att vara vilseledande. Att istället skriva ”ser positivt på” är mindre laddat och kan inte på ett lika tydligt sätt tolkas som ett löfte. En stor risk finns för att ersättningsanspråk uppkommer om ett förhandsbesked eller en ansökan om bygglov inom ett sådant område avslås. Vidare ska, om högt tryck råder för att bebygga ett område ska, en detaljplan göras, i enlighet med PBL 4 kap 2 §. Frågan har prövats i t.ex. KR Göteborg 2011-05-23, mål nr 1333-11, avd. 1 där ansökan om förhandsbesked för 3 bostadshus i anslutning till befintlig bebyggelse avslogs med hänvisning till att det råder stor efterfrågan på mark i området.

Sammanhållen bebyggelse och nya fritidshusområden

I kolumnen på sidan 112 att nya fritidshusområden kan tillåtas. Observera att en större grupp med byggnader är olämpliga att hanteras inom ramen för bygglov. De bör istället föregås av en planläggning på grund av dess omgivningspåverkan, i enlighet med PBL 4 kap 2 §.

Vidare bör en definition av kommunens tolkning av sammanhållen bebyggelse göras och dessa områden bör pekats ut i kartmaterialet. PBL är inte entydig med definitionen. I PBL 1 kap 4 § anges definitioner där sammanhållen bebyggelse definieras som bebyggelse på tomter som gränsar till varandra eller skiljs åt endast av en väg, gata eller parkmark. Detta i kombination med att bebyggelse anges som en samling av byggnadsverk som inte enbart består av andra anläggningar än byggnader gör definitionen i PBL något diffus eftersom tolkningen då blir att det är grupper av bebyggelse som tillsammans.

Att redan i ÖP definiera vilka områden som är att betrakta som sammanhållen bebyggelse kommer leda till en minskad arbetsbelastning för bygglovshandläggarna vilket i sin tur medför en ökad effektivitet. Ett klargörande av dessa områden kommer dessutom leda till en ökad trygghet för kommuninvånarna då bygglovsplikt enligt PBL 9 kap 6-8 §§ i viss mån påverkas av om byggnaden ligger inom sammanhållen bebyggelse eller inte.

Notering: Enligt NPBL är det inte längre ett krav att redovisa vilka områden som är samlad bebyggelse.

2013-05-21

Dnr sbf/2013:93

Mellankommunala intressen och riksintressen

I detta avsnitt presenteras kommunens syn och tolkning av vad som är mellankommunal intressen och riksintressen. Enligt PBL ska kommunen redovisa hur man tänker tillgodose riksintressen och miljökvalitetsnormer. Av planen ska också framgå hur kommunen tänker ta hänsyn till nationella och regionala mål planer och program av betydelse för hållbar utveckling. Beträffande riksintressena diskuterar texterna både framtida planer och vad som gäller i dagsläget. Frågan är om inte det ska vara en tydligare åtskillnad mellan framtida ambitioner och beslutade. För att göra det begripligt så bör det åtskillnad mellan dagens situation och framtida kommunal vilja.

Nationella miljömål

Förvaltningen vill se en tydlig koppling till de nationella miljömålen. Miljökvalitetsnormer för luft och vatten finns inte omnämnda, det är särskilt viktigt när vi har överskridanden att förhålla oss till i vår planering. Har man tagit hänsyn till miljökvalitetsnormerna för luft och vatten när markanvändningsstrategin tagits fram? När det gäller hur kommunen tänker tillgodose miljökvalitetsnormer och hänsyn till nationella och regionala mål planer och program av betydelse för hållbar utveckling så är detta beskrivet i mycket måttlig omfattning.

Riksintresse för totalförsvaret

Förvaltningen ställer sig tveksam till relevansen i att höga byggnadsobjekt i hela kommunen så som master och vindkraftverk och även höga byggnader riskera att störa riksintresset.

Grustäcker och masshantering

Beträffande grustäcker är det oklart vad förslaget avser. Att behålla masshantering och grustäckerna vid Riksten och Pålmalms grustag står i direkt konflikt med nytt förslaget grundvattenskyddsområde.

Avfallshantering

Kommunens avfallsplan som är gemensam med Huddinge, Haninge, Nynäshamn och Salem anger hur kommunen ska arbeta med avfallsfrågor fram till 2020. Intentionerna i avfallsplanen bör finnas med i översiktplanen.

Motocrossbana

Redovisningen av mellankommunala intressen, här omnämns Botkyrka motorklubb som en motocrossbana, det är en motorsportbana. Det finns ytterligare en motorsportbana i Uringe som utgör en bullerstörning till både Haninge och Nynäshamns kommuner, även den borde redovisas här.

2013-05-21

Dnr sbf/2013:93

Kartor och planeringsverktyg

Som ett komplement till översiktsplanen i pappersform bör det vara möjligt att kunna del av kartor med planeringsriktlinjer på webben. Här kan planeringsstrategier, riktlinjer samt mellankommunala och riksintressen vara redovisade. Malmö stad har i sin nya översiktsplan gjort en uppdelning mellan en planeringstrategi som är i pappersform och planeringsriktlinjer som ett digitalt kartverktyg. Se följande länk:

<http://www.malmo.se/Medborgare/Stadsplanering--trafik/Stadsplanering--visioner/Oversiktsplaner--strategier/Forslag-till-ny-oversiktsplan-OP2012.html>

Genomförande av översiktsplanen

Till planförslaget behöver ett avsnitt fogas som beskriver hur översiktsplanen ska genomföras. Vilka är genomförandestrategierna och hur ser arbetet ut med detta? Hela kommunens organisation bär gemensamt ansvar för att de mål som ställs upp i översiktsplanen kan förverkligas. Hur samverkan ska se ut mellan nämnder, förvaltningar och bolag behöver vara beskrivna så att prioriteringar och investeringar sker på ett samordnat, strategiskt och målinriktat sätt med långsiktigt perspektiv.

Översiktsplanen behöver därför innehålla en idé om en utbyggnadsstrategi av kommunen, prioriterade områden samt en utbyggnadsordning.

Men även hur dialogen och samverkan med medborgare och aktörer behöver vara beskrivna i genomförandet ständigt vidareutvecklas. Hur vill vi att kommunens arenor för samtal och förhandling se ut i syfte att åstadkomma öppna och breda planeringsprocesser? De arbetsprocesser som leder till en gemensam färdriktning behöver vara beskrivna.

Konsekvenser

Konsekvenserna av en översiktsplan ska enligt Plan- och bygglagen kunna utläsas av planförslaget. Till översiktsplanen hör en mer omfattande miljökonsekvens beskrivning. I detta skede har en miljöanalys bifogats planförslaget. Analysen är en inledning till kommande MKB som ska upprättas i samband med att översiktsplanen går på utställning. Analysen redovisar ett förslag till avgränsning av kommande MKB. Miljöanalysen är översiktlig och stöder i huvudsak kommunens förslag till översiktsplan. På följande punkter flaggar dock analysen för frågor som måste hanteras i översiktsplaneförslaget.

Behovet av tvärförbindelser för kollektivtrafik.

En förtätning utan en uppgraderad kollektivtrafik leder till ökade utsläpp från trafik samt att mindre trafikleder och lokalgator får en större belastning.

2013-05-21

Dnr sbf/2013:93

Buller i boendemiljön

En alltför omfattande förtätning leder till en ökad risk för bullerstörningar samt luftföroreningshalter. Det kan också innebära att kommuninvånare får längre avstånd till närreklamationsområden.

Befintlig miljöbelastning

I översiktsplanen behöver kommunen visa hur den tar ansvar för den miljöbelastning som redan skett och som begränsar framtida markanvändning.

Analysen innehåller även förslag till avgränsning av MKB. Avgränsningen följer miljöbalkens anvisningar för vad en MKB ska innehålla men redovisar inte något om kommunens strategi för hållbar utveckling vilket skulle lämpligt. Yttrande över själva MKB ´n får göras i samband med att förslag till översiktsplan går på utställning. I denna miljöanalys görs endast en översiktlig analys av översiktsplanens betydande miljöpåverkan som ett led i att ta fram avgränsning till MKB.

Expedieras till

Kommunledningsförvaltningen

Reservation till Miljö och hälsovårdsnämndens beslut angående Botkyrkas översiktsplan.

Undertecknar reserverade sig mot ovanstående beslut på miljönämnden den 16 juni 2013 av nedanstående skäl.

Översiktsplanen är ett framtida styrdockument av stor vikt och som skall beskriva den för dagen mest troliga utvecklingen och vilka övergripande prioriteringar och avvägningar som kommunala organ har att hålla sig till i sin kommande verksamhet. Enligt min uppfattning är det en av de viktigaste tidpunkterna då förtroendevalda kan påverka den framtida kommunala verksamheten.

Miljö och hälsovårdsnämnden har den 17 april 2013 erhållit en informerande dragning av planen. Ärendet skulle sedan behandlas på nämnden den 16 juni. Den tryckta planen och samrådshandlingen från 2013 02 12 har inte utsänts till nämnd ledamöterna.

Eftersom planen inte tops upp till saklig prövning utan att man beslutade att översända förvaltningens tjänsteskrivelse har planen inte i demokratisk ordning behandlats i nämnde.

Enligt min uppfattning underskattar planbeskrivningen den fysiska mark och miljöpåverkan som expansionen i vår kommun och i övriga södra stockholmsregionen kommer att göra på vår kommuns markresurser.

Planen har också en del felaktiga beskrivningar. Ett exempel är sid 71, strandskyddet. Där upptas i stort sett varje vattenförande dike som strandskyddat.

Med anledning av dels planens bristande handläggning och innehåll yrkade jag på att planen skulle återremiteras till förvaltningen och att nämnde skulle anhålla om förlängd remisstid. Detta röstades ner varför jag reserverar mig mot nämndens beslut.

Med vänlig hälsning

Anders Gustazon



2013-06-17

3

Yttrande över Motion (BP) - Teknikcentrum till Botkyrka

Förslag till beslut

Miljö- och hälsoskyddsnämnden beslutar att avslå motionen om att utreda förutsättningarna för anläggande av ett teknikcentrum. Nämnden vill däremot framhålla att kommunen bör stödja ett sådant initiativ om det kommer från näringslivet eller forskningsvärlden.

Sammanfattning

Botkyrkapartiet beskriver att framgångsrik forskning gör att tekniken för solenergi hela tiden utvecklas till att bli mer effektiv. I motionen föreslås att utreda förutsättningarna för anläggande av ett teknikcentrum med inriktning att utveckla solkraften.

Miljö- och hälsoskyddsnämnden instämmer i att det är viktigt att det finns arenor för energifrågorna. Det sker idag i en mängd olika sammanhang, på konferenser, utställningar, utbildningar, nätverk, demoprojekt etc. Det är främst en angelägenhet för andra aktörer, som stat, forskningsinstitutioner och näringsliv att inrätta ett teknikcentrum som motionen beskriver. Kommunen bör självklart ställa sig positiv och medverka vid ett eventuellt sådant initiativ. Däremot är det tveksamt om det är kommunens roll att ta själva initiativet, vare sig ekonomiskt eller tekniskt.

Vid kontakt med Energimyndigheten framkom att det inte är möjligt att få ekonomiskt stöd för anläggandet av ett teknikcentrum från solenergiprogrammen. De riktar sig exklusivt till forskning. De stöd kommunen erhåller idag från Energimyndigheten får inte användas till investeringar.



2013-05-13

Dnr sbf/2013:50

Referens

Ingrid Molander

Mottagare

Miljö- och hälsoskyddsnämnden

Yttrande över Motion (BP) - Teknikcentrum till Botkyrka.

Förslag till beslut

Miljö- och hälsoskyddsnämnden beslutar att avslå motionen om att utreda förutsättningarna för anläggande av ett teknikcentrum. Nämnden vill däremot framhålla att kommunen bör stödja ett sådant initiativ om det kommer från näringslivet eller forskningsvärlden.

Sammanfattning

Botkyrkapartiet beskriver att framgångsrik forskning gör att tekniken för solenergi hela tiden utvecklas till att bli mer effektiv. I motionen föreslås att utreda förutsättningarna för anläggande av ett teknikcentrum med inriktning att utveckla solkraften.

Miljöenheten instämmer i att det är viktigt att det finns arenor för energifrågorna. Det sker idag i en mängd olika sammanhang, på konferenser, utställningar, utbildningar, nätverk, demoprojekt etc. Det är främst en angelägenhet för andra aktörer, som stat, forskningsinstitutioner och näringsliv att inrätta ett teknikcentrum som motionen beskriver. Kommunen bör självklart ställa sig positiv och medverka vid ett eventuellt sådant initiativ. Däremot är det tveksamt om det är kommunens roll att ta själva initiativet, vare sig ekonomiskt eller tekniskt.

Vid kontakt med Energimyndigheten framkom att det inte är möjligt att få ekonomiskt stöd för anläggandet av ett teknikcentrum från solenergiprogrammen. De riktar sig exklusivt till forskning. De stöd kommunen erhåller idag från Energimyndigheten får inte användas till investeringar.

Motionens innehåll i korthet

Botkyrkapartiet beskriver att framgångsrik forskning gör att tekniken för solenergi hela tiden utvecklas till att bli mer effektiv. I motionen föreslås att förutsättningarna för att anlägga teknikcentrum i Botkyrka utreds. Kommunen bör satsa på en anläggning för tillämpad forskning, utveckling och pro-

2013-05-13

Dnr sbf/2013:50

duktion. KTH i Stockholm, Ångström Solar Center i Uppsala och även internationell forskning ska ges möjligheter att ansluta sig.

Svar på remissen

Det är viktigt att det finns arenor för energifrågorna. Det sker idag i en mängd olika sammanhang, på konferenser, utställningar, utbildningar, nätverk, demoprojekt etc. Miljöenheten ser det främst som en angelägenhet för andra aktörer, som stat, forskningsinstitutioner och näringsliv att inrätta ett teknikcentrum som motionen beskriver. Kommunen bör självklart ställa sig positiv och medverka vid ett eventuellt ett sådant initiativ. Däremot är det tveksamt om det är kommunens roll att ta själva initiativet, vare sig ekonomiskt eller tekniskt.

Motionen nämner att Energimyndigheten ger generösa kommunala bidrag, vilket skulle gynna anläggningen av ett teknikcentrum.

De bidrag som kommunen erhåller är administrativt stöd för energieffektivisering och klimat- och energirådgivningen till och med 2014. De bidragen får inte användas till investeringar.

Det finns också ett stöd för investering i solceller som privatpersoner, näringsliv och offentlig sektor kan söka. Det är länsstyrelserna som administrerar det stödet, som innebär att 35% av investeringen kan ges som bidrag. Stödet löper till och med 2016 och är totalt 210 miljoner kronor. Det finns ett tak för hur mycket var och en kan söka.

Energimyndigheten har också olika forskningsprogram för solenergi. Vid kontakt med myndigheten framkom att det inte är möjligt att ansöka om stöd för ett teknikcentrum, utan programmen riktar sig enbart till forskning. Solceller är en av de snabbast växande energiteknikerna. De tillverkas på flera håll i världen och det sker en ständig utveckling av verkningsgrad och tekniken i sin helhet. Därför satsar Energimyndigheten på forskning för att Sverige ska behålla sin position i utvecklingen av solenergi.

Magnus Andersson
Samhällsbyggnadschef

Christina Lood
Miljöchef



BOTKYRKAPARTIET

**Motion
2013-01-22**

Teknikcentrum till Botkyrka

Vi i Botkyrkapartiet hemställer att kommunfullmäktige beslutar

**att uppdra åt kommunstyrelsen och samhällsbyggnadsnämnden att utreda förut-
sättningarna för anläggande av ett teknikcentrum i Botkyrka samt
i enlighet med motionens intentioner**

Den globala uppvärmningen och behovet av att lämna oljan för att minska utsläppen av växthusgaser, står återigen i förgrunden i den internationella debatten. Dagens alternativa energikällor till olja, såsom el från kärnkraftsverk och vattenfallsverk samt vindkraftsverk och förbränning av skog, avfall mm., har alla negativa effekter på miljön. Solenergin däremot har rätt utnyttjad ingen negativ miljöpåverkan och ligger helt i linje med alla deklarerationer, som antagits för en hållbar utveckling.

Frågan är inte **om** vi kan utnyttja solenergin, utan vi **måste** utnyttja den för att kunna minska koldioxidutsläppen. Redan nu utgör solenergin ett ekonomiskt fördelaktigt komplement till uppvärmning av bostäder, varmvatten samt elkraft.

Stora tekniska förbättringar har gjorts både för solpaneler för uppvärmning av vatten och för solceller, som genererar elektricitet. Moderna solpaneler kan ge över 600W/kvadratmeter vid fullt solsken men även mitt på dagen vid normalt mulet väder kan solpanelen ge cirka 80W/kvadratmeter. En solpanel kan på vintern nå över 50C och på sommaren över 100C. Enkelt uttryckt kan en anläggning dimensioneras så att solenergi täcker hela kommunens fjärrvärmebehov under halva året. Energimyndigheten ger generösa kommunala bidrag, vilket i allra högsta grad skulle gynna anläggningen av ett teknikcentrum med inriktning att utveckla solkraften. Även hos EU kan man söka om projektanslag.

Ångström Solar Center har presenterat imponerande forskningsresultat vad gäller framställning av många olika typer av solceller, med ultraren kisel/vissa dopade metallegeringar. Dessa är nu på väg mot ett kommersiellt genombrott. Vi bör ge KTH i Stockholm, Ångström Solar Center i Uppsala och även internationell forskning möjligheter att ansluta sig till ett teknikcentrum förlagt i Botkyrka, därför bör kommunen satsa på en anläggning för tillämpad forskning, utveckling och produktion inte minst med tanke på den klimatstrategi som kommunen fastställt.

Ett teknikcentrum med inriktning på solkraftens utveckling kan placeras så att fler kommuner på Södertörn skulle kunna komma i åtnjutande av fördelarna samtidigt som Botkyrka kommun skulle kunna bli den kommun som tar initiativ och går i bräschen för ett genombrott vad gäller teknisk utveckling av energiförsörjning och visar att det går att skapa bättre förutsättningar för en hållbarare utveckling av vårt samhälle. Detta menar vi inger trovärdighet om både kommunens krav på miljömål och dess klimatstrategiska handlande.

Ulla-B. Ludvigsson

Lena Karlsson

Nils Junker

Sandra Foltas



2013-06-17

4

Enhetschefen/miljöenheten informerar

Förslag till beslut

Miljö- och hälsoskyddsnämnden beslutar att nämnden tagit del av informationen.

Sammanfattning

Miljöchef Christina Lood/medarbetare inom miljöenheten delger aktuell information till nämnden.



2013-06-17

5

Delegationslista

Förslag till beslut

Miljö- och hälsoskyddsnämnden beslutar att anteckna till protokollet att nämnden tagit del av delegationslistan 2013-05-08—2013-05-28.

Delegationslista

2013-05-08 - 2013-05-28

Miljö- och hälsoskyddsnämnden, Botkyrka kommun

<u>Händelsedatum</u> Nr Handl	<u>Uppdateringsdatum</u> Händelserubrik	<u>Händelsenummer</u>	<u>Åtg</u>	<u>Bev. datum</u>	<u>Bev. orsa</u> Utlåtandebeslut	<u>Bev. Handl</u> Fakt. In/Ut
<u>2013-05-24</u> (Händelsedatum) 6 Ulrika Elveskog	<u>2013-05-27</u> (Uppdateringsdatum) Beslut/Delegation	167972			DBM §	--
<i>Anteckning på händelsen:</i> Beslut om tillstånd för enskild avloppsanläggning, reningsverk August 30. ARBETSMATERIAL						
<i>Intressent(er) på händelsen:</i>						
<i>Objekt till händelsen:</i>						
<i>Ärende till händelsen:</i> Diariennr: 2013-000057 <i>Handläggare:</i> DAGUAE						
<i>Ärenderubrik:</i> ANSÖKAN om tillstånd för enskild avloppsanläggning på fastigheten Stora Uringe 1:2 (Uringe 33 och 34)						
<i>Objekt till ärendet:</i> Objekt: URINGE 33-34, URINGE 33-34, STORA URINGE 1:2						
<u>2013-05-15</u> (Händelsedatum) 7 Peter Svoboda	<u>2013-05-15</u> (Uppdateringsdatum) Beslut/Delegation extra kontrollavgift	167637			DBM § 141	Ut
<i>Anteckning på händelsen:</i> Beslut om extra offentlig kontrollavgift, se dokument.						
<i>Intressent(er) på händelsen:</i>						
<i>Objekt till händelsen:</i>						
<i>Ärende till händelsen:</i> Diariennr: 2013-000265 <i>Handläggare:</i> DAGPSV						
<i>Ärenderubrik:</i> KONTROLL av livsmedelsanläggning 2013 - Föräldrakooperativet Skogsglántan i Hallunda						
<i>Objekt till ärendet:</i> Objekt: FÖRÄLDRAKOOPERATIVET SKOGSGLÄNTAN I HALL, VETEVÄGEN 9, KORNET 13						

<u>Händelsedatum</u> Nr Handl	<u>Uppdateringsdatum</u> Händelserubrik	Händelsenummer	Åtg	Bev. datum	Bev. orsa Utlåtandebeslut	Bev. Handl Fakt. In/Ut
2013-05-15 (Händelsedatum) 17 Erik Bergström	2013-05-15 (Uppdateringsdatum) Beslut/Delegation	167654			DBM § 142	Ut
<i>Anteckning på händelsen:</i> Upprättat delegationsbeslut § 142 gällande anmälan om bergvärmepumpsanläggning, vilket medges.						
<i>Intressent(er) på händelsen:</i>						
<i>Objekt till händelsen:</i>						
<i>Ärende till händelsen:</i> Diariennr: 2013-000268 Handläggare: DAGEBN						
<i>Ärenderubrik:</i> ANMÄLAN om borring av energibrunn för bergvärmepump på fastigheten Vårsta 1:203 (Aspvägen 11)						
<i>Objekt till ärendet:</i> Objekt: ASPVÄGEN 11, ASPVÄGEN 11, VÅRSTA 1:203						
2013-05-16 (Händelsedatum) 2 Anna-Lena Storfeldt	2013-05-16 (Uppdateringsdatum) Beslut/Delegation registrering tidsbegränsad	167684			DBM § 143	--
<i>Anteckning på händelsen:</i> Beslut om registrering av tidsbegränsad livsmedelsanläggning (3-4 augusti 2013).						
<i>Intressent(er) på händelsen:</i>						
<i>Objekt till händelsen:</i>						
<i>Ärende till händelsen:</i> Diariennr: 2013-000462 Handläggare: DAGDLT						
<i>Ärenderubrik:</i> ANMÄLAN om registrering av tidsbegränsad livsmedelsanläggning (under augusti 2013): KOM-favoriten AB						
<i>Objekt till ärendet:</i> Objekt: HYDET MOTORCYKELKLUBB/HYDET MC, FINKMOSSVÄGEN 177, ENSTA 1:65						
2013-05-13 (Händelsedatum) 40 Sofia Sjöstedt	2013-05-16 (Uppdateringsdatum) Beslut/Delegation	167589			DBM § 146	--
<i>Anteckning på händelsen:</i> Upprättat delegationsbeslut § 146 om att ärendet avslutas.						

<u>Händelsedatum</u>	<u>Uppdateringsdatum</u>	<u>Händelsenummer</u>	<u>Åtg</u>	<u>Bev. datum</u>	<u>Bev. orsa</u>	<u>Bev. Handl</u>
Nr	Handl	Händelserubrik			Utlåtandebeslut	Fakt. In/Ut
<i>Intressent(er) på händelsen:</i>						
<i>Objekt till händelsen:</i>						
<i>Ärende till händelsen:</i>						
	<i>Diariennr:</i>	2012-000124	<i>Handläggare:</i>	DAGSDT		
	<i>Ärenderubrik:</i>	KLAGOMÅL på ventilation (stekos) i lägenhet på Norrskensbacken 5				
<i>Objekt till ärendet:</i>						
Objekt: NORRSKENSBACKEN 5, NORRSKENSBACKEN 5, CASTOR 1						
<u>2013-05-08</u>	(Händelsedatum)	<u>2013-05-16</u>	(Uppdateringsdatum)	167493		
17	Sofia Sjöstedt	Beslut/Delegation			DBM § 147	--
<i>Anteckning på händelsen:</i>						
Upprättat delegationsbeslut § 147 om att ärendet avslutas.						
<i>Intressent(er) på händelsen:</i>						
<i>Objekt till händelsen:</i>						
<i>Ärende till händelsen:</i>						
	<i>Diariennr:</i>	2013-000008	<i>Handläggare:</i>	DAGSDT		
	<i>Ärenderubrik:</i>	KLAGOMÅL på dålig luftkvalitet och ventilation i lägenhet på Norrskensbacken 21				
<i>Objekt till ärendet:</i>						
Objekt: NORRSKENSBACKEN 21, NORRSKENSBACKEN 21, CASTOR 1						
<u>2013-05-17</u>	(Händelsedatum)	<u>2013-05-17</u>	(Uppdateringsdatum)	167763		
4	Erik Bergström	Beslut/Delegation			DBM § 148	Ut
<i>Anteckning på händelsen:</i>						
Upprättat delegationsbeslut § 148 gällande anmälan om bergvärmepumsanläggning, vilket medges.						
<i>Intressent(er) på händelsen:</i>						
<i>Objekt till händelsen:</i>						
<i>Ärende till händelsen:</i>						
	<i>Diariennr:</i>	2013-000452	<i>Handläggare:</i>	DAGEBN		
	<i>Ärenderubrik:</i>	ANMÄLAN om borning av energibrunn för bergvärmepump på fastigheten Tulpanen 2 (Vallmovägen 12)				
<i>Objekt till ärendet:</i>						
Objekt: VALLMOVÄGEN 12, VALLMOVÄGEN 12, TULPANEN 2						

<u>Händelsedatum</u>	<u>Uppdateringsdatum</u>	<u>Händelsenummer</u>	<u>Åtg</u>	<u>Bev. datum</u>	<u>Bev. orsa</u>	<u>Bev. Handl</u>
Nr	Handl	Händelserubrik			Utlåtandebeslut	Fakt. In/Ut
<u>2013-05-17</u> (Händelsedatum)	<u>2013-05-20</u> (Uppdateringsdatum)	167765				
3	Erik Bergström	Beslut/Delegation			DBM § 149	Ut
<i>Anteckning på händelsen:</i>						
Upprättat delegationsbeslut § 149 gällande ansökan om bergvärmepumpsanläggning, vilket medges.						
<i>Intressent(er) på händelsen:</i>						
<i>Objekt till händelsen:</i>						
<i>Ärende till händelsen:</i>						
<i>Diariernr:</i>		2013-000465	<i>Handläggare:</i> DAGEBN			
<i>Ärenderubrik:</i>		ANSÖKAN om tillstånd för borring av energibrunn för bergvärmepump på fastigheten Tumstocken 4 (Malm)				
<i>Objekt till ärendet:</i>		Objekt: MALMVÄGEN 4, MALMVÄGEN 4, TUMSTOCKEN 4				
<u>2013-05-22</u> (Händelsedatum)	<u>2013-05-22</u> (Uppdateringsdatum)	167835				
2	Anna-Lena Storfeldt	Beslut/Delegation registrering tidsbegränsad			DBM § 150	--
<i>Anteckning på händelsen:</i>						
Beslut om tidsbegränsad registrering av livsmedelsanläggning. Efterskänker registreringsavgiften då han precis betalat för 2 st (registrering Subtopia och tidsbegr. Registrering Hangaren i början av maj).						
<i>Intressent(er) på händelsen:</i>						
<i>Objekt till händelsen:</i>						
<i>Ärende till händelsen:</i>						
<i>Diariernr:</i>		2013-000484	<i>Handläggare:</i> DAGDLT			
<i>Ärenderubrik:</i>		ANMÄLAN om registrering av tidsbegränsad livsmedelsanläggning (under maj-juni 2013) - M.E.W.W Resta				
<i>Objekt till ärendet:</i>		Objekt: M.E.W.W RESTAURANGER AB (HANGAREN), ALBYVÄGEN 38, ALBY KVARN 2				
<u>2013-05-22</u> (Händelsedatum)	<u>2013-05-23</u> (Uppdateringsdatum)	167845				
10	Alexsandra Hellstén	Tillstånd till enskilt avlopp			DBM § 152	--

<u>Händelsedatum</u>	<u>Uppdateringsdatum</u>	<u>Händelsenummer</u>	<u>Åtg</u>	<u>Bev. datum</u>	<u>Bev. orsa</u>	<u>Bev. Handl</u>
Nr	Handl	Händelserubrik			Utlåtandebeslut	Fakt. In/Ut
<i>Anteckning på händelsen:</i>						
Tillstånd till enskilt avlopp medges.						
<i>Intressent(er) på händelsen:</i>						
<i>Objekt till händelsen:</i>						
<i>Ärende till händelsen:</i>						
	<i>Diariernr:</i>	2013-000127	<i>Handläggare:</i> ALHELL			
	<i>Ärenderubrik:</i>	ANSÖKAN om tillstånd för enskild avloppsanläggning på fastigheten Byrsta kvarn 1:16 (Kvarnbacken 7)				
<i>Objekt till ärendet:</i>						
Objekt: KVARNBACKEN 7, KVARNBACKEN 7, BYRSTA KVARN 1:16						
<u>2013-05-22</u>	(Händelsedatum)	<u>2013-05-22</u>	(Uppdateringsdatum)	167858		
13	Elna Topac	Beslut/Delegation			DBM § 155	--
<i>Anteckning på händelsen:</i>						
Föreläggande att åtgärda bristfälligt avlopp på fastigheten Kärrhagen 1:3 (Kärrhagen 7).						
Datum för när åtgärderna senast ska vara vidtagna flyttas fram två månader mot vad som angavs i tidigare beslut.						
Delgivning av beslutet ska ske enligt Delgivningslagen (2010:1932).						
Se dokument.						
<i>Intressent(er) på händelsen:</i>						
<i>Objekt till händelsen:</i>						
<i>Ärende till händelsen:</i>						
	<i>Diariernr:</i>	2012-000394	<i>Handläggare:</i> DAGELS			
	<i>Ärenderubrik:</i>	UPPFÖLJNING med anledning av inventering av vatten och avloppssituationen på fastigheten Kärrhagen 1:3				
<i>Objekt till ärendet:</i>						
Objekt: KÄRRHAGEN 7, KÄRRHAGEN 7, KÄRRHAGEN 1:3						
<u>2013-05-22</u>	(Händelsedatum)	<u>2013-05-22</u>	(Uppdateringsdatum)	167859		
2	Peter Svoboda	Beslut/Delegation registrering (tidsbegränsad)			DBM § 156	--

<u>Händelsedatum</u>	<u>Uppdateringsdatum</u>	<u>Händelsenummer</u>	<u>Åtg</u>	<u>Bev. datum</u>	<u>Bev. orsa</u>	<u>Bev. Handl</u>
Nr	Handl	Händelserubrik			Utlåtandebeslut	Fakt. In/Ut
<i>Anteckning på händelsen:</i>						
Beslut om tidsbegränsad registrering av livsmedelsanläggning.						
<i>Intressent(er) på händelsen:</i>						
<i>Objekt till händelsen:</i>						
<i>Ärende till händelsen:</i>						
<i>Diariernr:</i>		2013-000496	<i>Handläggare:</i> DAGPSV			
<i>Ärenderubrik:</i>		ANMÄLAN om registrering av tidsbegränsad livsmedelsanläggning på Fittja äng (under juni 2013) - Cafeteri				
<i>Objekt till ärendet:</i>		Objekt: CAFETERI LOS PELOTUOS (Fittja äng), FITTJA ÄNG, FITTJA 17:1				
<u>2013-05-23</u>	(Händelsedatum)	<u>2013-05-23</u>	(Uppdateringsdatum)	167887		
6	Peter Svoboda	Beslut/Delegation extra kontrollavgift			DBM § 157	Ut
<i>Anteckning på händelsen:</i>						
Beslut om extra offentlig kontrollavgift, se dokument.						
<i>Intressent(er) på händelsen:</i>						
<i>Objekt till händelsen:</i>						
<i>Ärende till händelsen:</i>						
<i>Diariernr:</i>		2013-000379	<i>Handläggare:</i> DAGPSV			
<i>Ärenderubrik:</i>		IFRÅGASATT ompackning/märkning av ägg på Tuna Matcenter (Rimona Handel HB)				
<i>Objekt till ärendet:</i>		Objekt: RIMONA HANDEL HB\TUNA MATCENTER, TUNATORGET 3, KYRKOHERDEN 1				
<u>2013-05-24</u>	(Händelsedatum)	<u>2013-05-24</u>	(Uppdateringsdatum)	167928		
2	Peter Svoboda	Beslut/Delegation årlig avgift			DBM § 160	--
<i>Anteckning på händelsen:</i>						
Beslut om årlig avgift för livsmedelskontroll.						
<i>Intressent(er) på händelsen:</i>						
<i>Objekt till händelsen:</i>						

<u>Händelsedatum</u>	<u>Uppdateringsdatum</u>	<u>Händelsenummer</u>	<u>Åtg</u>	<u>Bev. datum</u>	<u>Bev. orsa</u>	<u>Bev. Handl</u>
<u>Nr</u>	<u>Handl</u>	<u>Händelserubrik</u>			<u>Utlåtandebeslut</u>	<u>Fakt. In/Ut</u>
<i>Ärende till händelsen:</i>						
	<i>Diariennr:</i>	2013-000476	<i>Handläggare:</i> DAGPSV			
<i>Ärenderubrik:</i> ANMÄLAN om registrering av livsmedelsanläggning - Alan Issa AB\Filmkedjan Tullinge						
<i>Objekt till ärendet:</i> Objekt: ALAN ISSA AB\FILMKEDJAN TULLINGE, NYÄNGSVÄGEN 3, SLÄTTEN 1						
<u>2013-05-24</u>	(Händelsedatum)	<u>2013-05-24</u>	(Uppdateringsdatum)	167929		
3	Peter Svoboda	Beslut/Delegation registrering			DBM § 161	--
<i>Anteckning på händelsen:</i>						
Beslut om registrering av livsmedelsanläggning.						
<i>Intressent(er) på händelsen:</i>						
<i>Objekt till händelsen:</i>						
<i>Ärende till händelsen:</i>						
	<i>Diariennr:</i>	2013-000476	<i>Handläggare:</i> DAGPSV			
<i>Ärenderubrik:</i> ANMÄLAN om registrering av livsmedelsanläggning - Alan Issa AB\Filmkedjan Tullinge						
<i>Objekt till ärendet:</i> Objekt: ALAN ISSA AB\FILMKEDJAN TULLINGE, NYÄNGSVÄGEN 3, SLÄTTEN 1						
<u>2013-05-24</u>	(Händelsedatum)	<u>2013-05-24</u>	(Uppdateringsdatum)	167944		
2	Peter Svoboda	Beslut/Delegation årlig avgift tobak			DBM § 162	--
<i>Anteckning på händelsen:</i>						
Beslut om årlig avgift för tobaksförsäljning.						
<i>Intressent(er) på händelsen:</i>						
<i>Objekt till händelsen:</i>						
<i>Ärende till händelsen:</i>						
	<i>Diariennr:</i>	2013-000477	<i>Handläggare:</i> DAGPSV			
<i>Ärenderubrik:</i> ANMÄLAN om försäljning av tobaksvaror - Alan Issa AB\Filmkedjan Tullinge						
<i>Objekt till ärendet:</i> Objekt: ALAN ISSA AB\FILMKEDJAN TULLINGE, NYÄNGSVÄGEN 3, SLÄTTEN 1						

<u>Händelsedatum</u> Nr Handl	<u>Uppdateringsdatum</u> Händelserubrik	Händelsenummer	Åtg	Bev. datum	Bev. orsa Utlåtandebeslut	Bev. Handl Fakt. In/Ut
2013-05-24 (Händelsedatum) 5 Ulrika Elveskog	2013-05-27 (Uppdateringsdatum) Beslut/Delegation	167933			DBM § 163	--
<i>Anteckning på händelsen:</i> Beslut om timavgift för handläggning av ärendet.						
<i>Intressent(er) på händelsen:</i>						
<i>Objekt till händelsen:</i>						
<i>Ärende till händelsen: Diariernr: 2013-000468 Handläggare: DAGUAE</i>						
<i>Ärenderubrik: OTILLÅTEN avloppsanläggning på fastigheten Näs 1:204 (Eldtomta strand 11)</i>						
<i>Objekt till ärendet: Objekt: ELDTOMTA STRAND 11, ELDTOMTA STRAND 11, NÄS 1:204</i>						
2013-05-24 (Händelsedatum) 6 Ulrika Elveskog	2013-05-27 (Uppdateringsdatum) Beslut/Delegation	167940			DBM § 164	--
<i>Anteckning på händelsen:</i> Beslut om miljöstraffavgift på grund av att en avloppsanläggning utförts utan tillstånd.						
<i>Intressent(er) på händelsen:</i>						
<i>Objekt till händelsen:</i>						
<i>Ärende till händelsen: Diariernr: 2013-000468 Handläggare: DAGUAE</i>						
<i>Ärenderubrik: OTILLÅTEN avloppsanläggning på fastigheten Näs 1:204 (Eldtomta strand 11)</i>						
<i>Objekt till ärendet: Objekt: ELDTOMTA STRAND 11, ELDTOMTA STRAND 11, NÄS 1:204</i>						
2013-05-24 (Händelsedatum) 5 Ulrika Elveskog	2013-05-27 (Uppdateringsdatum) Beslut/Delegation	167971			DBM § 165	--

<u>Händelsedatum</u> Nr Handl	<u>Uppdateringsdatum</u> Händelserubrik	Händelsenummer	Åtg	Bev. datum	Bev. orsa Utlåtandebeslut	Bev. Handl Fakt. In/Ut
<i>Anteckning på händelsen:</i>						
Beslut om miljöstraffavgift för avlopp utan tillstånd.						
<i>Intressent(er) på händelsen:</i>						
<i>Objekt till händelsen:</i>						
<i>Ärende till händelsen:</i>						
<i>Diariernr:</i> 2013-000057 <i>Handläggare:</i> DAGUAE						
<i>Ärendrubrik:</i> ANSÖKAN om tillstånd för enskild avloppsanläggning på fastigheten Stora Uringe 1:2 (Uringe 33 och 34)						
<i>Objekt till ärendet:</i> Objekt: URINGE 33-34, URINGE 33-34, STORA URINGE 1:2						
<u>2013-05-10</u> (Händelsedatum)	<u>2013-05-13</u> (Uppdateringsdatum)	167548				
12 Ann-Sofie Gimdalen	Beslut/Delegation förbud				DBM§ 140	--
<i>Anteckning på händelsen:</i>						
Beslut om förbud att släppa ut livsmedel har upprättats, se dok.						
<i>Intressent(er) på händelsen:</i>						
<i>Objekt till händelsen:</i>						
<i>Ärende till händelsen:</i>						
<i>Diariernr:</i> 2013-000339 <i>Handläggare:</i> DAGGIM						
<i>Ärendrubrik:</i> KONTROLL av livsmedelsanläggning 2013 - Jungfru Maria Production AB för Kunskapsskolan i Botkyrka						
<i>Objekt till ärendet:</i> Objekt: KUNSKAPSSKOLAN I SVERIGE\KUNSKAPSSKOLAN, HANS STAHLÉS VÄG 15, TUMBA 7:150						
<u>2013-05-16</u> (Händelsedatum)	<u>2013-05-16</u> (Uppdateringsdatum)	167682				
2 Ann-Sofie Gimdalen	Beslut/Delegation registrering				DBM§ 144	--
<i>Anteckning på händelsen:</i>						
Beslut om registrering av livsmedelsanläggning, se dok.						
<i>Intressent(er) på händelsen:</i>						
<i>Objekt till händelsen:</i>						

<u>Händelsedatum</u>	<u>Uppdateringsdatum</u>	<u>Händelsenummer</u>	<u>Åtg</u>	<u>Bev. datum</u>	<u>Bev. orsa</u>	<u>Bev. Handl</u>
<u>Nr</u>	<u>Handl</u>	<u>Händelserubrik</u>			<u>Utlåtandebeslut</u>	<u>Fakt. In/Ut</u>
<i>Ärende till händelsen:</i>						
	<i>Diariennr:</i>	2013-000444	<i>Handläggare:</i> DAGGIM			
<i>Ärenderubrik:</i> ANMÄLAN om registrering av livsmedelsanläggning - Restaurant Årstatorg HB\Le Bistro Petit						
<i>Objekt till ärendet:</i> Objekt: RESTAURANT ÅRSTATORG HB\LE BISTRO PETIT, TUMBA TORG 9, TUMBA CENTRUM 1						
<u>2013-05-16</u>	(Händelsedatum)	<u>2013-05-16</u>	(Uppdateringsdatum)	167683		
3	Ann-Sofie Gimdalen	Beslut/Delegation årlig avgift			DBM§ 145	--
<i>Anteckning på händelsen:</i>						
Beslut om fast årlig avgift för livsmedelskontroll, se dok.						
<i>Intressent(er) på händelsen:</i>						
<i>Objekt till händelsen:</i>						
<i>Ärende till händelsen:</i>						
	<i>Diariennr:</i>	2013-000444	<i>Handläggare:</i> DAGGIM			
<i>Ärenderubrik:</i> ANMÄLAN om registrering av livsmedelsanläggning - Restaurant Årstatorg HB\Le Bistro Petit						
<i>Objekt till ärendet:</i> Objekt: RESTAURANT ÅRSTATORG HB\LE BISTRO PETIT, TUMBA TORG 9, TUMBA CENTRUM 1						
<u>2013-05-21</u>	(Händelsedatum)	<u>2013-05-22</u>	(Uppdateringsdatum)	167810		
2	Ann-Sofie Gimdalen	Beslut/Delegation årlig avgift			DBM§ 151	--
<i>Anteckning på händelsen:</i>						
Upprättar nytt beslut om årlig avgift enligt önskemål från förskolechefen Helen Johnsson Rundström då Nattis vill hantera rått kött.						
<i>Intressent(er) på händelsen:</i>						
<i>Objekt till händelsen:</i>						
<i>Ärende till händelsen:</i>						
	<i>Diariennr:</i>	2013-000470	<i>Handläggare:</i> DAGGIM			
<i>Ärenderubrik:</i> ANMÄLAN om ändrad verksamhet - Förskolan Natt och Dag						
<i>Objekt till ärendet:</i> Objekt: FÖRSKOLAN NATT OCH DAG, SAMARITVÄGEN 2, SAMARITEN 1						

<u>Händelsedatum</u>	<u>Uppdateringsdatum</u>	<u>Händelsenummer</u>	<u>Åtg</u>	<u>Bev. datum</u>	<u>Bev. orsa</u>	<u>Bev. Handl</u>
<i>Nr</i>	<i>Handl</i>	<i>Händelserubrik</i>			<i>Utlåtandebeslut</i>	<i>Fakt. In/Ut</i>
<u>2013-05-22</u> (Händelsedatum)	<u>2013-05-22</u> (Uppdateringsdatum)	167844				
2	Ann-Sofie Gimdalen	Beslut/Delegation registrering			DBM§ 153	--
<i>Anteckning på händelsen:</i>						
Beslut om registrering av livsmedelsanläggning, se dok.						
<i>Intressent(er) på händelsen:</i>						
<i>Objekt till händelsen:</i>						
<i>Ärende till händelsen:</i>						
	<i>Diariernr:</i>	2013-000479	<i>Handläggare:</i>	DAGGIM		
	<i>Ärenderubrik:</i>	ANMÄLAN om registrering av livsmedelsanläggning - RAG Xara AB\Botkyrka krog				
<i>Objekt till ärendet:</i>						
Objekt: RAG XARA AB\BOTKYRKA KROG, FÅGELVIKSVÄGEN 9, BOTVIDSGYMNASIET 3						
<u>2013-05-22</u> (Händelsedatum)	<u>2013-05-22</u> (Uppdateringsdatum)	167846				
3	Ann-Sofie Gimdalen	Beslut/Delegation årlig avgift			DBM§ 154	--
<i>Anteckning på händelsen:</i>						
Beslut om fast årlig avgift för livsmedelskontroll, se dok.						
<i>Intressent(er) på händelsen:</i>						
<i>Objekt till händelsen:</i>						
<i>Ärende till händelsen:</i>						
	<i>Diariernr:</i>	2013-000479	<i>Handläggare:</i>	DAGGIM		
	<i>Ärenderubrik:</i>	ANMÄLAN om registrering av livsmedelsanläggning - RAG Xara AB\Botkyrka krog				
<i>Objekt till ärendet:</i>						
Objekt: RAG XARA AB\BOTKYRKA KROG, FÅGELVIKSVÄGEN 9, BOTVIDSGYMNASIET 3						
<u>2013-05-24</u> (Händelsedatum)	<u>2013-05-24</u> (Uppdateringsdatum)	167913				
2	Ann-Sofie Gimdalen	Beslut/Delegation registrering			DBM§ 158	--

<u>Händelsedatum</u>	<u>Uppdateringsdatum</u>	<u>Händelsenummer</u>	<u>Åtg</u>	<u>Bev. datum</u>	<u>Bev. orsa</u>	<u>Bev. Handl</u>
Nr	Handl	Händelserubrik			Utlåtandebeslut	Fakt. In/Ut

Anteckning på händelsen:

Beslut om registrering av livsmedelsanläggning, se dok.

Intressent(er) på händelsen:

Objekt till händelsen:

Ärende till händelsen: Diariernr: 2013-000478 Handläggare: DAGGIM

Ärenderubrik: ANMÄLAN om registrering av livsmedelsanläggning - ACKlein Skolrestauranger AB för Kunskapsskolan i B

Objekt till ärendet: Objekt: KUNSKAPSSKOLAN I SVERIGE\KUNSKAPSSKOLAN, HANS STAHLÉS VÄG 15, TUMBA 7:150

<u>2013-05-24</u> (Händelsedatum)	<u>2013-05-24</u> (Uppdateringsdatum)	167916				
3	Ann-Sofie Gimdalen	Beslut/Delegation årlig avgift			DBM§ 159	--

Anteckning på händelsen:

Beslut om fast årlig avgift för livsmedelskontroll, se dok.

Intressent(er) på händelsen:

Objekt till händelsen:

Ärende till händelsen: Diariernr: 2013-000478 Handläggare: DAGGIM

Ärenderubrik: ANMÄLAN om registrering av livsmedelsanläggning - ACKlein Skolrestauranger AB för Kunskapsskolan i B

Objekt till ärendet: Objekt: KUNSKAPSSKOLAN I SVERIGE\KUNSKAPSSKOLAN, HANS STAHLÉS VÄG 15, TUMBA 7:150



2013-06-17

6

Yttrande över detaljplaneprogram för utveckling av områdena Kagghamra, Sibble och Eldtomta (P 75-6)

Förslag till beslut

Miljö- och hälsoskyddsnämnden tillstyrker detaljplaneprogrammet under förutsättning att synpunkter i tjänsteskrivelsen beaktas.

Sammanfattning

Ett förslag till detaljplaneprogram har tagits fram för utveckling av områdena Kagghamra, Sibble och Eldtomta. Syftet är att ge förutsättningar för en förbättrad miljö och hälsa i områdena. Programmet ska också klargöra de ekonomiska förutsättningarna för införande/utbyggnad av kommunalt vatten och avlopp samt ange riktlinjer för detaljplanearbetet avseende bebyggelseutveckling. Viktiga miljöfrågor vid programarbetet rör framför allt vatten, friluftsliv, natur och landskapsbild.

Miljö- och hälsoskyddsnämnden har följande synpunkter på detaljplaneprogrammet:

- Det är mycket positivt för Kaggfjärden och vattendragen omkring programområdet om bostäderna ansluts till kommunalt vatten och avlopp, och utgör viktig åtgärd i ansträngningarna att nå god ekologisk status i Kaggfjärden.
- Att ansluta områdena till kommunalt vatten är en viktig åtgärd för att minska risken för förorenat grundvatten som kan påverka hälsan hos boende i områdena.
- Förslaget till avstyckningar söder om Jakobsbergsvägen 2 i Kagghamra bör tas bort då platsen utgör en mycket omtyckt utsiktspunkt och grillplats som utnyttjas av såväl boende i området som av besökare, för bl.a. fågelskådning och picknick och utgör den enda allmansrättsligt lättillgängliga utsiktspunkten i Kagghamra tomtområde.
- I det kommande planarbetet bör eventuell förekomst av hotade arter utredas i Kagghamra och Sibble.
- Den smala remsan mellan väg 570 och bäckfåran på Dalstas marker bör inte bebyggas med hänsyn till naturvärden, landskapsbild och markens bärighet.
- I det kommande planarbetet bör markstabiliteten utredas i de centrala delarna av Sibble.
- Bäckfåran längs Nybodavägen bör om möjligt undvikas att exploateras.
- I det kommande planarbetet bör nya bostäders förenlighet med kraftledningar i Kagghamra utredas.
- I kommande planarbete bör bullersituationen utredas för tomter som ligger nära väg 569 och 570.



2013-05-24

Dnr sbf/2013:157

Referens
Dan Arvidsson

Mottagare
Miljö- och hälsoskyddsnämnden

Yttrande över detaljplaneprogram för utveckling av områdena Kagghamra, Sibble och Eldtomta (P 75-6).

Förslag till beslut

Miljö- och hälsoskyddsnämnden tillstyrker detaljplaneprogrammet under förutsättning att synpunkter i tjänsteskrivelsen beaktas.

Sammanfattning

Ett förslag till detaljplaneprogram har tagits fram för utveckling av områdena Kagghamra, Sibble och Eldtomta. Syftet är att ge förutsättningar för en förbättrad miljö och hälsa i områdena. Programmet ska också klargöra de ekonomiska förutsättningarna för införande/utbyggnad av kommunalt vatten och avlopp samt ange riktlinjer för detaljplanearbetet avseende bebyggelseutveckling. Viktiga miljöfrågor vid programarbetet rör framför allt vatten, friluftsliv, natur och landskapsbild.

Miljöenheten har följande synpunkter på detaljplaneprogrammet:

- Det är mycket positivt för Kaggfjärden och vattendragen omkring programområdet om bostäderna ansluts till kommunalt vatten och avlopp, och utgör viktig åtgärd i ansträngningarna att nå god ekologisk status i Kaggfjärden.
- Att ansluta områdena till kommunalt vatten är en viktig åtgärd för att minska risken för förorenat grundvatten som kan påverka hälsan hos boende i områdena.
- Förslaget till avstyckningar söder om Jakobsbergsvägen 2 i Kagghamra bör tas bort då platsen utgör en mycket omtyckt utsiktspunkt och grillplats som utnyttjas av såväl boende i området som av besökare, för bl.a. fågelskådning och picknick och utgör den enda allemansrättsligt lättillgängliga utsiktspunkten i Kagghamra tomtområde.
- I det kommande planarbetet bör eventuell förekomst av hotade arter utredas i Kagghamra och Sibble.
- Den smala remsan mellan väg 570 och bäckfåran på Dalstas marker bör inte byggas med hänsyn till naturvärden, landskapsbild och markens bärighet.

2013-05-24

Dnr sbf/2013:157

- I det kommande planarbetet bör markstabiliteten utredas i de centrala delarna av Sibble.
- Bäckfåran längs Nybodavägen bör om möjligt undvikas att exploateras.
- I det kommande planarbetet bör nya bostäders förenlighet med kraftledningar i Kagghamra utredas.
- I kommande planarbete bör bullersituationen utredas för tomter som ligger nära väg 569 och 570.

Bakgrund

Detaljplaneprogram för utveckling av Kagghamra, Sibble och Eldtomta har påbörjats efter att Botkyrka kommun fattat beslut om att ansluta kommunalt vatten och avlopp till Kagghamra och kommunalt vatten till Sibble. Syftet med detaljplaneprogrammet är att ge förutsättningar för en förbättrad miljö och hälsa i områdena Kagghamra, Sibble och Eldtomta. Programmet ska även klargöra de ekonomiska förutsättningarna för införande/utbyggnad av kommunalt vatten och avlopp samt ange riktlinjer för detaljplanearbetet avseende bebyggelseutveckling.

Inom Kagghamra föreslås c:a 30 nya tomter på parkmark i anslutning till befintliga fastigheter. I Sibble förslås c:a 30 nya tomter inom befintlig kvartermark genom framför allt avstyckning av tomter. Och i Eldtomta föreslås 5-6 nya fastigheter på jordbruksmark i anslutning till befintlig bebyggelse.

Miljöaspekter

Vatten

Avrinningen inom programområdet sker till Kaggfjärden som av Vattenmyndigheten är klassad som en vattenförekomst med *otillfredsställande ekologisk status* men *god kemisk status*. Anledningen till att inte god ekologisk status uppnås är övergödning. Vattenmyndigheten har vidare bedömt att det är tekniskt omöjligt att uppnå god ekologisk status till år 2015 och därför har vattenförekomsten (Kaggfjärden) fått en tidsfrist till år 2021. Enskilda avloppsanläggningar inom avrinningsområdet utgör en källa till övergödning av fjärden.

Kagghamra

Vatten- och avloppssituationen i Kagghamra är inte tillfredsställande, vare sig ur ett hälso- eller miljömässigt perspektiv. Förutsättningarna för att lösa detta med enskilda lösningar saknas i princip, p.g.a. berg i dagen och tunna jordlager. Den hälsomässiga aspekten är att utsläpp från många mindre bristfälligt fungerande avlopp riskerar att förorena vattentäkter och därmed orsaka brist på rent vatten för de boende. Den allt högre graden av permanentboende och krav på indraget vatten, ökar vattenförbrukningen och riske-

2013-05-24

Dnr sbf/2013:157

rar att medföra inträngning av salt grundvatten i området. Den miljömässiga aspekten är att orenat eller bristfälligt renat avloppsvatten påverkar omgivande ekosystem med näringsämnen kväve och fosfor, vilket bidrar till övergödning av framför allt Kaggfjärden men även av tillflöden till fjärden.

Sibble

I Sibble finns kommunalt avlopp och den största hälsoriskerna utgörs av radon i hushållsvattnet. Genom att radon avgår från vattnet till inomhusluften kan radonhalten bli förhöjd i inomhusmiljön. Genom att pumpa upp och använda grundvatten i området och sedan via avloppet transportera bort vattnet minska grundvattenbildningen i området och risken för salt grundvatten ökar.

Eldtomta

Vid Eldtomta handel finns det både kommunala vatten- och avloppsanslutningar och enskilda anläggningar. Eldtomta strand har enskilda avlopp och vattentäkter. Flera avlopp behöver förbättras och det råder saltvatteninträngning i några av vattentäkterna. Eldtomta strand ligger lågt i förhållande till Östersjöns medelvattennivå, vilket gör det svårt att förbättra de enskilda avloppen.

Sammantaget skulle vinsterna med att ansluta områdena till kommunalt vatten och avlopp bli stora ur ett miljö- och hälsoperspektiv och skapa en säkrare VA-situation för de boende.

Rekreation och friluftsliv

Tillkommande bebyggelse och ledningsdragningar bedöms inte påverka rekreation och friluftsliv i någon större utsträckning, med ett undantag; tomtorna som föreslås söder om Jakobsbergsvägen 2 i Kagghamra. Här finns en utsiktsplats med bänkar och grillplats som är flitigt nyttjad, både av boende i området, och av besökare utifrån. Utsikten mot Snäckviken, Snäckstaviks våtmark, Sibble och upp mot Tyskbotten är slående. Under tidiga vårmånar är platsen flitigt nyttjad av ornitologer som härifrån kan studera flyttfåglar som sträcker norrut i Snäckdalen och fågellivet i den nyligen restaurerade våtmarken nedanför berget. I övrigt är platsen mycket omtyckt för picknick eller bara för en stunds kontemplation. Platsen är för övrigt den enda allmänrättsligt lättillgängliga utsiktspunkten i Kagghamra tomtområde.

Natur, landskapsbild och mark

Inget av föreslagna områden ingår i områden som är skyddade enligt lag eller har bedömts ha höga naturvärden i kommunens naturvårdsprogram. Barriäreffekten för djur förväntas bli måttligt, dels med tanke på de nya tomternas placering och dels med tanke på befintliga tomters storlek och karaktär.

2013-05-24

Dnr sbf/2013:157

Däremot har fynd av rödlistade arter gjorts i Kagghamra och Sibble, bl.a. den rödlistade klotgråsuggan *Armadillidium opacum*.

Längs Nybodavägen i Kagghamra föreslås nya fastigheter över en bäckfåra, något som riskerar hota naturvärden och vattnets naturliga väg.

Den föreslagna exploateringen på Dalstas marker mellan väg 570 och befintlig bäckravin riskerar att hota naturvärden och bäckens naturliga rörelser. En exploatering av remsan kommer också att påverka landskapsbilden och kan innebära stabilitetsproblem om bebyggelse uppförs så nära bäckravinen. Även de centrala delarna i Sibble utgörs av ett område där markstabiliteten kan vara svag.

Elektromagnetisk strålning och buller

Flera av tomterna i Kagghamra föreslås ligga på platser där kraftledningar går fram. Det framgår inte av programhandlingarna hur man tänkt lösa den fysiska krocken mellan byggnader och kraftledningar, ej heller hur långt skyddsavstånd som är tillämpligt om kraftledningarna är tänkta att ligga kvar.

Vissa tomter som ligger nära väg 569 och 570 kan vara utsatta för buller över riktvärdena.

Miljöenhets synpunkter

Det är mycket positivt för Kaggfjärden och vattendragen omkring programområdet om bostäderna ansluts till kommunalt vatten och avlopp, och utgör viktig åtgärd i ansträngningarna att nå god ekologisk status i Kaggfjärden.

Att ansluta områdena till kommunalt vatten är en viktig åtgärd för att minska risken för förorenat grundvatten som kan påverka hälsan hos boende i områdena.

Förslaget till avstyckningar söder om Jakobsbergsvägen 2 i Kagghamra bör tas bort då platsen utgör en mycket omtyckt utsiktspunkt och grillplats som utnyttjas av såväl boende i området som av besökare, för bl.a. fågelskådning och picknick och utgör den enda allemansrättsligt lättillgängliga utsiktspunkten i Kagghamra tomtområde.

I det kommande planarbetet bör eventuell förekomst av rödlistade arter utredas i Kagghamra och Sibble.

Den smala remsan mellan väg 570 och bäckfåran på Dalstas marker bör inte bebyggas med hänsyn till naturvärden, landskapsbild och markens bärighet.

2013-05-24

Dnr sbf/2013:157

Markstabiliteten bör utredas i de centrala delarna av Sibble.

Bäckfåran längs Nybodavägen bör om möjligt undvikas att exploateras.

I det kommande planarbetet bör nya bostäders förenlighet med kraftledning-
ar i Kagghamra utredas.

I kommande planarbete bör bullersituationen utredas för tomter som ligger
nära väg 569 och 570.

Christina Lood
Miljöchef

Dan Arvidsson
Miljöutredare



2013-06-17

7**Förslag till beslut om avslag av avloppsansökan på fastighet Näs 1:85 med adress Notbacken 5****Förslag till beslut**

Miljö- och hälsoskyddsnämnden avslår ansökan om tillstånd för enskild avloppsanläggning på fastigheten Näs 1:85 med adress Notbacken 5.

Bestämmelser som beslutet grundar sig på

Beslutet grundar sig på 26 kap 9 § och 2 kap 3 § miljöbalken (1998:808).

Rätt att besluta

Delegationsrätten omfattar inte ärenden som är av principiell beskaffenhet eller annars av större vikt. Sådana beslut skall av delegaten hänskjutas till nämnden för avgörande (enligt punkt 1 i *Delegationsordning för miljö- och hälsoskyddsnämnden i Botkyrka kommun*).

Ärendet

Ansökan om tillstånd för enskild avloppsanläggning på fastighet Näs 1:85 med adress Notbacken 5 inkom den 2 maj 2013 till miljöenheten. Sökande är Renate Kalbhenn med personnummer 19471021-0305. Ansökan har senare kompletterats med handlingar, situationsplan och uppgifter via e-post. Enligt ansökan ska avloppsvatten från huvudbyggnad och komplementbyggnad avledas till en avloppsanläggning bestående av en infiltrationsanläggning av typen Fann In-drän för omhändertagande av bad-, disk- och tvättvatten samt en sluten tank för avloppsvatten från vattentoalett. I e-post registrerad hos miljöenheten den 29 maj 2013 framgår att sökande planerar att installera snålspolande toaletter med vakuumteknik.

Två handläggare från miljöenheten genomförde den 23 maj 2013 en inspektion av tomten, Näs 1:85. Vid inspektionen noterades att tomten är långsmal och sluttar ner mot vattnet. Det är cirka 40 meter från planerad lokalisering av avloppsanläggningen till Östersjöns strandkant. Det ligger en fastighet direkt nedströms Näs 1:85.

Den 27 maj 2013 hölls ett möte mellan representanter från getryggens samfällighetsförening och miljöenheten. Närvarande vid mötet var Jean Wase, ordförande, Gunnar Igglund, vattenansvarig samt Lennart Pålsson, kassör från Getryggens samfällighetsförening och Ulrika Elveskog från miljöenheten.

2011-03-21

Vid mötet framförde representanterna från föreningen att de vill att medlemmarna ska få dra in vatten i byggnaderna. I dagsläget distribueras sommarvattnen från fyra gemensamma brunnar under perioden april till mitten av oktober. De har upplevt att vattentillgången kan vara bristfällig några dagar om året när nyttjandegraden är hög. Föreningen har gjort en egen beräkning av vattentillgången utifrån brunnsprotokoll (upprättades i samband med att brunnarna borrades) utifrån det har de bedömt att vattnet räcker till indragning av vatten i alla fastigheter. Föreningen diskuterar olika förslag på hur vattenfrågan kan lösas. Ulrika Elveskog från miljöenheten framför att det bör göras en geohydrologisk undersökning av hela området inför bedömning av lämpligt grundvattenuttag för försörjning av samtliga fastigheter på Getryggen. Utifrån resultatet kan miljö- och hälsoskyddsämndens bedömning av området ändras. Vid en undersökning som föreningen genomfört visade det sig att majoriteten av de svarande är intresserade av att installera vatten och avlopp i sina fastigheter.



2013-06-12

Dnr sbf/2013:230

Referens
Elna TopacMottagare
Miljö- och hälsoskyddsnämnden

Förslag till beslut om avslag av avloppsansökan på fastighet Näs 1:85 med adress Notbacken 5

Förslag till beslut

Miljö- och hälsoskyddsnämnden avslår ansökan om tillstånd för enskild avloppsanläggning på fastigheten Näs 1:85 med adress Notbacken 5.

Bestämmelser som beslutet grundar sig på

Beslutet grundar sig på 26 kap 9 § och 2 kap 3 § miljöbalken (1998:808).

Rätt att besluta

Delegationsrätten omfattar inte ärenden som är av principiell beskaffenhet eller annars av större vikt. Sådana beslut skall av delegaten hänskjutas till nämnden för avgörande (enligt punkt 1 i *Delegationsordning för miljö- och hälsoskyddsnämnden i Botkyrka kommun*).

Ärendet

Ansökan om tillstånd för enskild avloppsanläggning på fastighet Näs 1:85 med adress Notbacken 5 inkom den 2 maj 2013 till miljöenheten. Sökande är Renate Kalbhenn med personnummer 19471021-0305. Ansökan har senare kompletterats med handlingar, situationsplan och uppgifter via e-post. Enligt ansökan ska avloppsvatten från huvudbyggnad och komplementbyggnad avledas till en avloppsanläggning bestående av en infiltrationsanläggning av typen Fann In-drän för omhändertagande av bad-, disk- och tvättvatten samt en sluten tank för avloppsvatten från vattentoalett. I e-post registrerad hos miljöenheten den 29 maj 2013 framgår att sökande planerar att installera snålspolande toaletter med vakuumenteknik.

Två handläggare från miljöenheten genomförde den 23 maj 2013 en inspektion av tomten, Näs 1:85. Vid inspektionen noterades att tomten är långsmal och sluttar ner mot vattnet. Det är cirka 40 meter från planerad lokalisering av avloppsanläggningen till Östersjöns strandkant. Det ligger en fastighet direkt nedströms Näs 1:85.

Den 27 maj 2013 hölls ett möte mellan representanter från getryggens samfällighetsförening och miljöenheten. Närvarande vid mötet var Jean Wase,

2013-06-12

Dnr sbf/2013:230

ordförande, Gunnar Igglund, vattenansvarig samt Lennart Pålsson, kassör från Getryggens samfällighetsförening och Ulrika Elveskog från miljöenheten. Vid mötet framförde representanterna från föreningen att de vill att medlemmarna ska få dra in vatten i byggnaderna. I dagsläget distribueras sommarvatten från fyra gemensamma brunnar under perioden april till mitten av oktober. De har upplevt att vattentillgången kan vara bristfällig några dagar om året när nyttjandegraden är hög. Föreningen har gjort en egen beräkning av vattentillgången utifrån brunnsprotokoll (upprättades i samband med att brunnarna borrades) utifrån det har de bedömt att vattnet räcker till indragning av vatten i alla fastigheter. Föreningen diskuterar olika förslag på hur vattenfrågan kan lösas. Ulrika Elveskog från miljöenheten framför att det bör göras en geohydrologisk undersökning av hela området inför bedömning av lämpligt grundvattenuttag för försörjning av samtliga fastigheter på Getryggen. Utifrån resultatet kan miljö- och hälsoskyddsnämndens bedömning av området ändras. Vid en undersökning som föreningen genomfört visade det sig att majoriteten av de svarande är intresserade av att installera vatten och avlopp i sina fastigheter.

Kommunikation

Kommunicering enligt förvaltningslagen inför beslut om att avslå ansökan om tillstånd för enskild avloppsanläggning skickades den 29 maj 2013. Sökande Renate Kalbhenn inkom via e-post den 2 juni 2013 med sina synpunkter på ställd kommunikering, *se bilaga 1*, E-post inkommen den 2 juni 2013 från Kalbhenn, Renate (Renate.Kalbhenn@tarkett.com), ämne: Kommunicering inför avslag av ansökan – avlopp Näs 1:85.

Motivering till beslut

Vid bedömning av om tillstånd för avloppsanläggning kan beviljas på fastigheten Näs 1:85 med adress Notbacken 5 måste hela området, Getryggens fritidshusområde, tas i beaktande. Nämnden måste här utgå ifrån en generell tillståndsgivning för avloppsanläggningar i området, vilken skulle innebära en förhöjd VA-standard med ökad vattenförbrukning som följd. Getryggen är bebyggd med cirka 119 småstugor som tillhör samfälligheten Getryggens fritidsby.

För området gäller att dricksvattenförsörjningen sker genom fyra gemensamma brunnar. Två är placerade strax öster om Getryggen och två ute på Getryggen. Ingen grundvattenutredning har gjorts för hela Getryggen, men dess läge alldeles intill Östersjön och de bitvis tunna eller obefintliga jordlagren gör att sannolikheten är stor för saltvatteninträngning i hela området¹.

¹ Anders Forsberg (2009), *Behovsbedömning av detaljplan för Getryggen, Näslandet*.

2013-06-12

Dnr sbf/2013:230

Grundvattentillgången i det område där de två gemensamma brunnarna är belägna bedöms som liten eller ingen grundvattentillgång, storleksordning $<1 \text{ l/s}$ till mindre goda uttagsmöjligheter (mediankapacitet 600-2000 l/h)².

Enligt ansökan ska avloppsvatten från bad-, disk- och tvättvatten avledas till infiltrationsanläggning och avloppsvattnet från vattentoalett avledas till en sluten tank. Att leda avloppsvatten till sluten tank innebär att vatten kommer föras bort från området. Av ansökan framgår också att den vattentäkt som ska nyttjas endast avser sommarvatten. Bedömningen är att det generellt under sommarperioden är som lägst grundvattennivå. Med hänsyn till området i stort med en förhöjd VA-standard och med hänsyn till områdets karaktär, dess geografiska läge och risken för saltvatteninträngning är bedömningen att det är motiverat att avslå tillståndsansökan för avlopp på Näs 1:85 (i enlighet med 2 kap 3 § miljöbalken).

I bedömningen har inkomna synpunkter på ställd kommunikering beaktats.

Christina Lood
Miljöchef

Elna Topac
Miljö- och hälsoskyddsinspektör

Bilagor

Synpunkter på kommunikering: E-post inkommen den 2 juni 2013 från Kalbhenn, Renate (Renate.Kalbhenn@tarkett.com), ämne: Kommunikering inför avslag av ansökan – avlopp Näs 1:85, bilaga 1.

Expedieras till

Renate Kalbhenn, Hantverksgatan 76 A, lgh 1502, 112 38 Stockholm.
Getryggens samfällighetsförening GA1, c/o Gunnar Igglund, Torsgatan 2,
151 36 Södertälje.

² Sveriges geologiska undersökning, SGU (2006) *Grundvattentillgångar – Botkyrka och Salems kommuner*, hydrogeologisk karta.

2013-06-12

Dnr sbf/2013:230

Bilaga 1 – Synpunkter på kommunikering

Från: Kalbhenn, Renate <Renate.Kalbhenn@tarkett.com>

Skickat: den 2 juni 2013 12:49

Till: Topac Elna, sbf

Ämne: FW: Kommunikering inför avslag av ansökan - avlopp Näs 1:85

Prioritet: Hög

Uppföljningsflagga: Följ upp

Flagga: Har meddelandeflagga

Kära Elna Topac !

Betr. Beslut om att avslå avloppsansökan "Notbacken 5 Näs 1:85" Dnr:2013-00435.

Ber att få inkomma med en dialog betr. Er information av den 29 Maj 2014.

Då vår ansökan "ENDAST AVSER SOMMARVATTEN" har vi följande information att delge Er inför mötet.

1 -Vår tanke har hela tiden varit att ta ansvar för vår miljö ,därför har vi ansökt om att få lägga ner en sluten 3 kubikstank som skall ta upp det ringa avlopp som kommer under de få månader vi spenderar på vårt sommarställe, från SNÅLSPOLANDE TOALETT. Denna tank skall sedan slamsugas och därav inte gå ut i miljön och vare sig påverka eller förstöra grundvattnet. Vi är endast 2 pers.hushåll. Denna tank är en sluten enhet. **Vår förvåning är stor, över att ni indikerar att avslå en mer hållbar lösning för miljön på lång sikt, där andra kommuner välkomnar fastighetsägares egna initiativ att investera i miljövänliga lösningar för vatten och avlopp i fritidshusområden. Exempel finns också på kommuner som inte bara välkomnar det, utan kräver det.**

2-Resterande vatten skall gå till en infiltrationsanläggning,enl.ansökan.

Ovanstående lösning är en godkänd lösning som tillämpas i övriga kommuner som har fritidsboende under liknande förhållande som Getryggen

Norrtälje, Värmdö, Enhörna m.fl. kommuner. Vad är det som gör att detta inte skulle fungera för Botkyrka:s Miljöenhet????

Det finns otaliga referenser att tillgå på ovanstående lösning.

Ett i skrivande stund mycket DÅLIGT EXEMPEL är fritidsområdet " Sandvik" vid Skansundet, där man gjort lika Getryggen och grävt ner sina latriner i jorden och slängt ut diskvatten m.m. rakt ut i naturen, vilket har gjort att samtliga brunnar har FÖRBJUDITS att användas då det runnit ut i grundvattnet till brunnarna och gjort vattnet otjänligt att dricka. Detta är en lösning som brukas även på Getryggen vilket 2 även fått styrelsen att se över situationen. Detta är en mycket olycklig situation för de som har fritidsboende i området,Sandviken.

2013-06-12

Dnr sbf/2013:230

Då vi även fått godkännande från samfällighetens styrelse i frågan (vilket vi fått vänta länge på) och att de har gjort en lösning med att tillföra ytterligare förstärkning till brunnarna så vi har vatten dygnet runt till en kostnad som medlemmarna betalar, gör att vår lösning ses med blida ögon då de jobbar inför framtiden hårt med att se hur övriga hushåll skall göra.

Tacksam för återkoppling

Bästa Hälsningar
Renate Kalbhenn
Näs 1:85,Notbacken 5,Gettryggen

Hälsningar
Renate