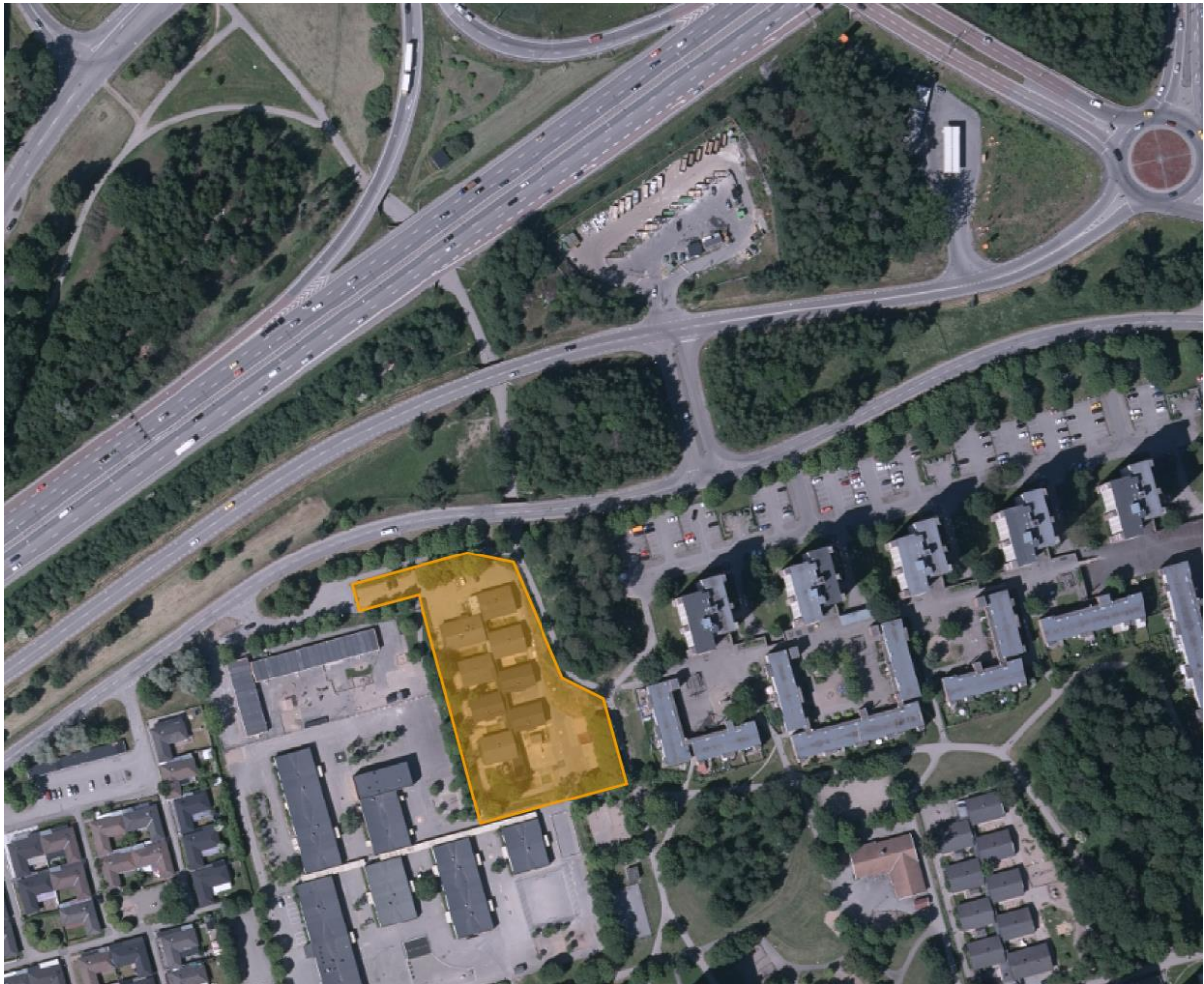




Behovsbedömning av detaljplan för förskolan Tallen i Fittja



Tumba, december 2017

Behovsbedömningen av detaljplan för förskolan Tallen är framtagen som ett underlag inför plansamrådet. Ett syfte med behovsbedömningen är att avgöra om genomförandet av detaljplanen kommer att ge upphov till betydande miljöpåverkan och därför kräver en miljöbedömning med tillhörande miljökonsekvensbeskrivning. Utöver detta tar behovsbedömningen upp miljöfrågor som bör beaktas i den fortsatta planprocessen.

Ansvarig för behovsbedömningen har varit Anders Forsberg, miljöenheten, samhällsbyggnadsförvaltningen, Botkyrka kommun.

Tumba 2017-12-28

Inledning

Den 21 juli 2004 kompletterades PBL beträffande kraven på konsekvensbedömningar. Vid upprättande av en detaljplan ska bestämmelserna om miljökonsekvensbeskrivning i 6 kap. 11-18 och 22 §§ miljöbalken tillämpas om planen kan antas medföra betydande miljöpåverkan enligt PBL 5:18. Bedömning av detaljplanens behov av miljöbedömning har kommit att kallas *behovsbedömning*.

Som stöd för att avgöra om planens genomförande kan antas medföra betydande miljöpåverkan utgår nedanstående bedömningen från kriterierna i bilaga 4 till förordningen (1998:905) om miljökonsekvensbeskrivningar.

Sammanfattande bedömning

Detaljplanen bedöms sammantaget inte medföra risk för betydande miljöpåverkan. Miljöbedömning med tillhörande MKB behöver därmed inte utföras. Planområdet omfattar cirka 7100 m² och används redan idag av förskolan Tallen. Detaljplanen innebär att en ny förskolebyggnad i två plan uppförs. Den nuvarande förskolebyggnaden är i ett plan och kommer att rivas. Den nya byggnadens "fotavtryck" blir troligen inte större än vad det är idag.

Miljöfrågor som ändå behöver utredas är buller, dagvattenfrågan och att planområdet ligger i ett s.k. aktsamhetsområde för ras och skred. Förskolan ligger dessutom i nära anslutning till det kommunala kulturmiljöintresset Fittja. Botkyrkas kulturspår och Hälsans stig passerar i planområdets östra kant. Anpassningar av detaljplanen till omgivande kulturmiljö kan därför eventuellt bli nödvändigt.

Planområdet är utsatt för buller från vägtrafik på trafikleder norr om förskolan, framför allt E4/E20. Bullersituationen för den planerade förskolebyggnaden och förskoletomten behöver utredas. Bullerdämpande åtgärder behöver sannolikt vidtas för att framtida dagisbarn ska få en god ljudmiljö.

Planområdet ligger inom sekundär skyddszon för Östra Mälarens vattentäkter. Skyddsföreskrifterna för skyddsområdet ska följas. En dagvattenutredning behöver utreda den framtida dagvattensituationen i planområdet. Förorenat dagvatten från trafikerade ytor bör renas för att minska belastningen på Albysjön och vattenskyddsområdet. Planområdet bör utformas så att risken för framtida översvämningar minimeras.

Ett s.k. aktsamhetsområde för ras och skred upptar en del av förskolefastigheten. En utredning/bedömning av de geotekniska förhållandena på platsen med avseende på skred behöver därför göras.

Planförslaget

Planförslaget innebär att en ny förskolebyggnad i två plan uppförs på samma fastighet som en befintlig förskola. Den befintliga förskolebyggnaden kommer att rivras. Större delen av planområdet kommer att användas för förskolebarnens lek och utevistelse. En parkering och en lastkaj kommer att finnas på förskolans norra sida.

Beskrivning av planområdet

Planområdet omfattar cirka 7100 m² och ligger cirka 90 m från E4/E20 i Fittja. I närområdet finns flera trafikleder, en grundskola, flerbostadshus, radhus och en park.

Planområdet är redan idag planlagt för förskola, men endast i ett plan. I anslutning till förskolan finns en parkering och även andra asfalterade ytor. De naturliga jordarterna inom planområdet är postglacial lera enligt det geologiska kartbladet.

Planområdet ligger inom sekundär skyddszon för Östra Mälarens vattentäkter. För vattenskyddsområdet finns föreskrifter som ska följas.

Det dagvatten som uppkommer inom planområdet och som inte infiltreras avleds via ledningar till Albysjön. Albysjön är klassad till god ekologisk status men uppnår ej god kemisk status (utom överallt överskridande ämnen). Anledningen till det är förhöjda halter av tributyl-tenn och PFOS.

Miljö kvalitetsnormerna för Albysjön är god ekologisk status och god kemisk status (utan överallt överskridande ämnen) undantaget föroreningen tributyl-tenn som ska klara halter motsvarande god kemisk status senast år 2027.

Påverkan

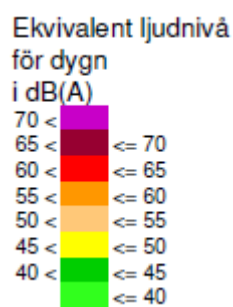
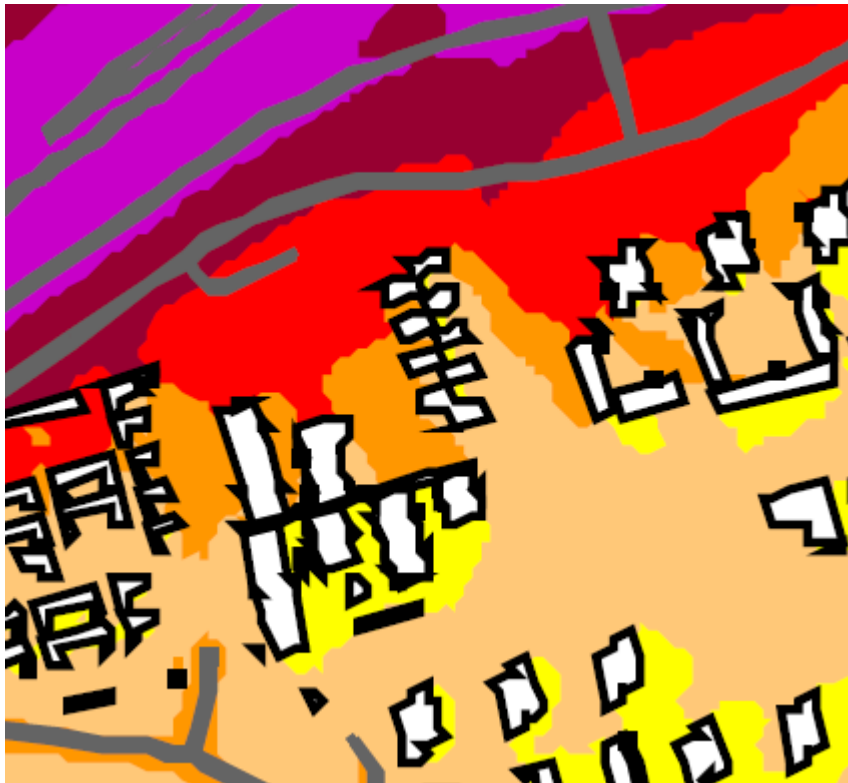
Dagvatten

Hantering av det dagvatten som uppstår på trafikerade ytor inom planområdet behöver utredas och åtgärdas så att förorenat dagvatten renas, i enlighet med kommunens dagvattenstrategi. Dagvattenutredningen behöver även undersöka hur översvämningar och s.k. instängda områden kan undvikas i planområdet i framtiden. Enligt kommunens skyfallskartering riskerar mindre områden på fastigheten att översvämmas vid ett 100-års regn.

Om dagvattenhanteringen sker i enlighet med kommunens dagvattenstrategi bedöms planområdets belastning av föroreningar till Albysjön bli mindre än idag.

Buller

Planområdet är utsatt för vägtrafikbuller från flera trafikleder norr om förskolan, framför allt E4/E20. Enligt en översiktlig bullerkartläggning som gjorts i Botkyrka kommun (Ingemansson, 2006) ligger den ekvivalenta ljudnivån i planområdet på mellan 45-65 dBA och den maximala ljudnivån <50-70 dBA. De högsta ljudnivåerna uppnås i planområdets norra del för att sedan avta mot söder (se bullerkartan nedan).



En bullerutredning behöver därför utföras för att klargöra den exakta bullerutbredningen och hur framtida dagisbarn ska tillförsäkras en god ljudmiljö och hur bestämmelserna i trafikbullerförordningen kan följas. De särskilda riktvärden som gäller för skolgårdar och förskolegårdar (Naturvårdsverket, 2017) bör också följas.

Aktsamhetsområde för ras och skred

Den del av planområdet där förskolan ligger idag är översiktligt karterat som ett område där det finns ”förutsättning för skred i finkornig jordart” (SGI, SMHI, SGU och MSB, 2016). En geoteknisk utredning/bedömning behöver göras av platsens stabilitet och om stabiliserande åtgärder krävs i samband med att den nya förskolan byggs.

Farligt gods

E4/E20 är primär transportled för farligt gods och passerar cirka 90 m från planområdet. Avståndet är alltså längre än 75 m vilket är det generella skyddsavstånd

som Länsstyrelsen rekommenderar mellan bostäder/skolor och vägar där farligt gods transporteras.

Förorenade områden

Inget känt misstänkt förorenat område finns inom planområdet.

Luftkvalitet

Planområdet ligger cirka 90 m från E4/E20. Östra Sveriges Luftvårdsförbund (2017) har låtit SLB-analys göra spridningsberäkningar av luftföroreningar längs denna sträcka av motorvägen utifrån olika utbyggnadsalternativ fram till år 2035. Enligt utredningen kommer miljö kvalitetsnormerna och miljömålen för luftkvalitet att klaras i planområdet under denna tid.

Kulturmiljö

Planområdet ligger i anslutning till ett område i Fittja som är ett kommunalt intresse för kulturmiljön enligt Botkyrkas kulturmiljöprogram. I planområdets västra kant passerar Botkyrkas kulturspår och Hälsans stig. Anpassningar av detaljplanen till Fittjas kulturmiljö och de båda vandringsstigarna kan eventuellt bli nödvändigt.

Referenser

Botkyrkas kulturmiljöprogram, 2014. <https://botkyrka.se/bibliotek--kultur/kulturmiljoprogram/introduktion.html>

Ingemansson Technology AB, 2006. *Bullerkartläggning av Botkyrka kommun. Fördjupad kartläggning*. Rapport 2006:1 Miljöförvaltningen, Botkyrka kommun.

Länsstyrelsen i Stockholms län, 2016. *Riktlinjer för planläggning intill vägar och järnvägar där det transporteras farligt gods*. Fakta 2016:4.

Naturvårdsverket, 2017. *Riktvärden för buller på skolgårdar från väg-och spårtrafik*.

SGI, SMHI, SGU, Lantmäteriet och MSB, 2016. Kartunderlag om ras, skred och erosion.

VISS – VattenInformationsSystem Sverige. <http://www.viss.lst.se>. Vattenmyndigheterna och Länsstyrelserna i Sverige.

Östra Sveriges Luftvårdsförbund, 2017. *E4 Hallunda - Vårby Backe. Spridningsberäkningar för halter av partiklar (PM10) och kvävedioxid (NO₂) år 2035*. LVF 2016:42.