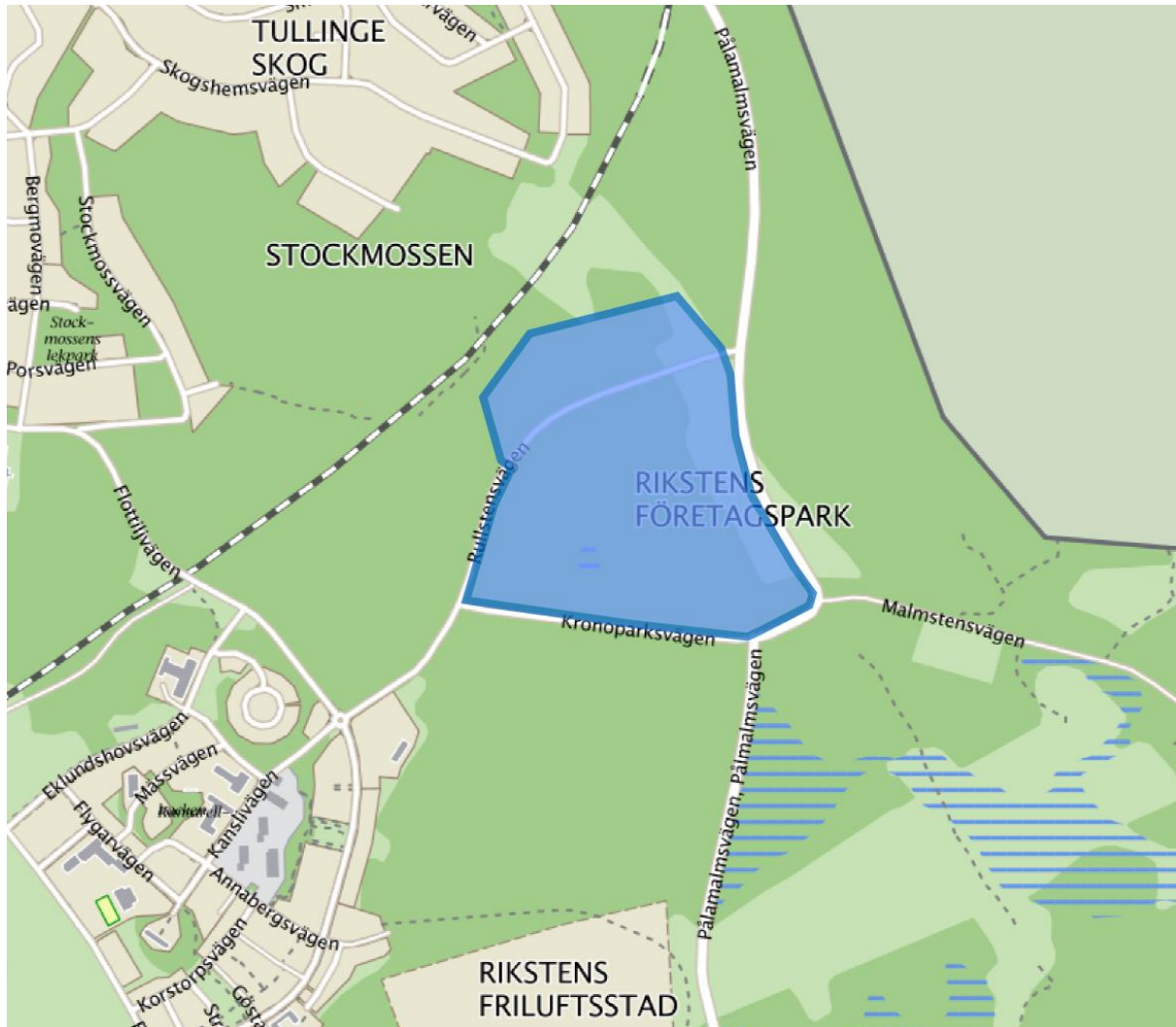




Undersökning av detaljplan för Rikstens företagspark 2



Undersökningen av detaljplan för Rikstens företagspark 2 är framtagen som ett underlag inför plansamrådet. Ett syfte med undersökningen är att avgöra om genomförandet av detaljplanen kommer att ge upphov till betydande miljöpåverkan och därför kräver en strategisk miljöbedömning med tillhörande miljökonsekvensbeskrivning. Utöver detta tar undersökningen upp miljöfrågor som bör beaktas i den fortsatta planprocessen.

Ansvarig för undersökningen har varit Anders Forsberg, miljöenheten, samhällsbyggnadsförvaltningen, Botkyrka kommun.

Tumba 2019-05-21

Inledning

Den 1 januari 2018 trädde nya bestämmelser ikraft i 6 kap. miljöbalken (MB). I detta kapitel finns bestämmelser om identifiering, beskrivning och bedömning av miljöeffekter vid planering av och beslut om planer och program. Kopplat till 6 kap MB finns miljöbedömningsförordningen (2017:966) med mer detaljerade regler kring undersökning av detaljplaner. Detaljplaner där planuppdragen har beslutats efter 1 januari 2018 ska följa de nya bestämmelserna. Planuppdraget för detaljplan för Rikstens företagspark 2 beslutades i maj 2018. Framtagandet av detaljplanen ska därmed följa de nya reglerna och i enlighet med dessa heter bedömningen av detaljplanens miljöpåverkan *undersökning* (den tidigare benämningen var behovsbedömning).

Sammanfattande bedömning

Sammantaget bedöms detaljplanen inte medföra risk för betydande miljöpåverkan. Detta innebär att en strategisk miljöbedömning med tillhörande miljökonsekvensbeskrivning inte behöver utföras.

Planområdet består idag huvudsakligen av naturmark. Naturmarken bedöms översiktligt inte innehålla områden med höga naturvärden, möjligen med undantag för Skogsängsåsån. En naturvärdesinventering (NVI) behöver dock utföras för att se om den översiktliga bedömningen stämmer och om det finns särskilda naturvärden att ta hänsyn till. En exploatering av planområdet kommer att innebära att det gröna sambandet mellan Hanvedskilens kärnområden Lida naturreservat och Flemingsbergs naturreservat kommer att försvagas. Planområdet ligger dock strax utanför Hanvedskilen. Detaljplanen kommer att medge förutsättningar att etablera industriverksamheter. Det är i detta skede inte möjligt att förutse vilka typer av industriell verksamhet som kommer att etablera sig i området. Det kortaste avståndet till bostadsbebyggelse är cirka 200 m. Detta avstånd bör vara en styrande parameter för vilken typ av verksamhet som ska tillåtas att etablera sig i industriområdet.

Planområdet innehåller ett flertal fornlämningar som exploateringen behöver ta hänsyn till. Ytterligare inventering och utredning av fornlämningar kan komma att krävas.

Dagvattnet från planområdet avleds mot Skogsängsåsån som rinner mot nordväst och mynnar så småningom i Tullingesjön. Eftersom detaljplanen kommer att medge att industriverksamheter etablerar sig i området behöver dagvattenfrågan utredas noga och åtgärder vidtas så att Skogsängsåsån och Tullingesjön inte belastas med ytterligare föroreningar och att Tullingesjöns miljö kvalitetsnormer inte äventyras. Risken för översvämning behöver också utredas i vissa delområden.

Det finns två aktsamhetsområden för skred inom planområdet. Om dessa områden ska belastas med byggnader eller vägar behöver det föregås av geotekniska utredningar/bedömningar.

På Grödingebanan strax nordväst om planområdet transporteras det ibland farligt gods. Om bebyggelse ska uppföras nordväst om Rullstensvägen behöver en riskbedömning göras.

Delområdet nordväst om Rullstensvägen har dokumenterat höga värden för rekreation. Området ingår även i ett grönt samband mellan de gröna kärnområdena Flemingsbergsskogens naturreservat och Lida naturreservat. Genom detta område planerar Trafikverket dessutom att dra fram en stor trafikled (omdragning av Huddingevägen) med krav på bl. a. buller- och riskhantering. Detta delområde är den del av planområdet som ligger närmast bostadsbebyggelse (cirka 200 m). Av ovan nämnda anledningar bör exploateringen av detta delområde begränsas eller helt utgå.

Beskrivning av planområdet

Planområdet omfattar cirka 25 hektar naturmark och ligger strax norr om Rikstens friluftstad och nära gränsen till Huddinge kommun i Botkyrkas östra del. Villaområdet Tullinge skog ligger cirka 200 m nordväst om planområdet och cirka 350 m öster om planområdet går gränsen till Flemingsbergsskogens naturreservat i Huddinge kommun. Nära planområdets nordvästra gräns passerar järnvägstrafiken på Grödingebanan i sydväst-nordostlig riktning och vice versa.

Planområdet består idag till största delen av oexploaterad naturmark som utgör en länk mellan de större naturområdena i öster och sydväst (Flemingsbergsskogen respektive Lida naturreservat). Detta gröna samband är markerat i Botkyrkas översiktsplan med en linje i öst-västlig riktning i anslutning till planområdets norra del. Planområdet ligger intill Hanvedskilen som ingår i den regionala grönstrukturen.

Genom planområdet går bilvägarna Rullstensvägen och Kronoparksvägen samt en mindre körväg/serviceväg till Grödingebanan i den norra delen. SL-bussar trafikerar Rullstensvägen och längs vägen finns en gång- och cykelbana. Ett stort antal stigar och genomkorsar planområdet. Planområdet inramas av Pålamalmsvägen i öster, Kronoparksvägen i söder och i väster följer planområdets gräns Rullstensvägen i den södra delen för att längre norrut omfatta ett område norr om Rullstensvägen mot järnvägen (se kartan på första sidan). I detta område mellan Rullstensvägen och järnvägen planeras den framtida genomfartsleden förbifart Tullinge (en omdragning av Huddingevägen) gå fram parallellt med järnvägen.

Planområdet har en ganska varierad geologi och topografi med lokala höjder där berget går i dagen. Berget består av sedimentära gnejser, förutom ett område i den sydöstra delen där grönsten går i dagen. Grönsten kan ge förutsättningar för höga naturvärden. Nedanför höjdernas hållar finns sandiga moräner medan de lägst belägna delarna av planområdet domineras av glacial lera och gytjelera. Gytjelera finns i ett nord-sydligt stråk i planområdets östra del, i anslutning till det vattendrag, Skogsängsåån, som avvattnas åt nordväst mot Tullingesjön. I andra mindre lågpunkter inom planområdet förekommer det kärr och ibland mindre vattensamlingar

Påverkan

Naturmiljö

Planområdet består huvudsakligen av naturmark i form av blandskog som är mer eller mindre påverkad av skogsbruk. Det finns ingen känd naturinventering från planområdet förutom en groddjursinventering (Bolander, 2007) som undersökte den sydligaste delen av Skogsängså, väster om Pålmalmsvägen. Där fann man två exemplar av mindre vattensalamander. Även större vattensalamander hittades i samma å men strax utanför planområdet, på andra sidan av Pålmalmsvägen.

Skogsområdet nordväst om Rullstenvägen är i Botkyrkas översiktsplan utpekad som del av ett grönt samband mellan de gröna värdekärnorna Flemingsbergsskogens naturreservat och Lida naturreservat. Planområdet ligger intill Hanvedskilen (RUFS, 2010). Skogsområdet består av blandskog som domineras av gran. I de lägre partierna är inslaget av björk bitvis stort. På höjderna är tallar vanliga. Asp förekommer fläckvis och är vanligast längs Skogsängså. Där är det även ganska många och grova aspar som har fallit. Liksom i nästan hela detta skogsområde är det relativt gott om död ved, vilket skapar förutsättningar för biologisk mångfald. Markskiktet domineras av mossor, gräs och bitvis växer blåbär.

Planområdet söder om Rullstenvägen kan delas in i den öppna marken öster i anslutning till Skogsängså samt skogsområdet väster om detta område. Förutom själva ån verkar inte den öppna marken i öster innehålla några betydande naturvärden. Marken gräsbevuxen, ställvis med vass. På en del av den öppna ytan har tall planterats. Tallplantorna är endast ett några decimeter höga. Det växer också björk och salix i området. Längs Skogsängså går en kraftledning och krossade bergmassor ligger upplagda i den norra delen. Det finns också mindre mängder av asfalt och sopsand upplagda i området.

Skogsområdet söder om Rullstenvägen mot Kronoparksvägen påminner om det norr om Rullstenvägen. Här är dock höjdpartierna med hållmarker större och fler. Skogen är barrdominerad med tall och gran på höjderna och gran med inslag av björk i de lägre partierna. Skogen upplevs här som något yngre och mer likåldrig än i skogsområdet norr om Rullstenvägen. På marken växer mossor och ljung. Även gräs samt blåbärs- och lingonris förekommer.

Rekreation och friluftsliv

Planområdet ligger intill Hanvedskilen och är del av ett grönt samband mellan de gröna kärnområdena i Flemingsbergsskogens naturreservat och Lida naturreservat. Det finns gott om upptrampade stigar i skogsområdena. Skogarna används förmodligen främst som närrekreationsområde för boenden i Riksten och Tullinge skog. Skogsområdet i den norra delen av planområdet (nordväst om Rullstenvägen) har inventerats med avseende på rekreativvärden (Skogsstyrelsen, 2009) utifrån kriterierna kvalitet, tillgänglighet och nyttjandegrad. I en sammanvägd bedömning fick skogsområdet 23 poäng. Skogsområden som i inventeringen fick mellan 16-30 poäng ansågs ha ett högt värde för rekreation.

Fornlämningar

Inom planområdet finns fem fornlämningsområden (se kartan nedan), samtliga är gamla boplatser. Länsstyrelsen bör kontaktas för ytterligare information om fornlämningarnas status och om ytterligare inventering av fornlämningar inom planområdet kommer att krävas.

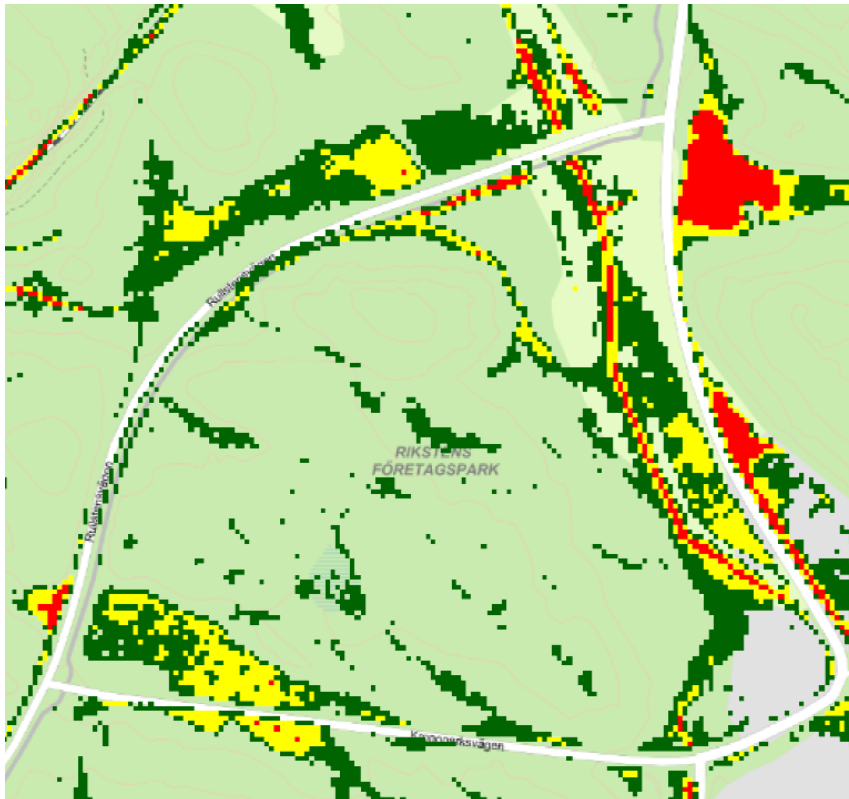


Fig 2. Fornlämningar i planområdet

Vatten

Planområdet avvattnas mot Skogsängsåsån som rinner mot nordväst och så småningom har sitt utlopp i Tullingesjön. Tullingesjön är klassad till god ekologisk status men uppnår inte god kemisk status. Den kemiska statusen uppnås inte på grund av förhöjda halter av TBT och PFOS. Miljö kvalitetsnormerna för Tullingesjön är god ekologisk status och god kemisk status år 2021 med undantag för halterna av TBT som ska motsvara god kemisk status senast år 2027.

Inom planområdet finns det enligt kommunens skyfallskartering (se kartan nedan) områden som kommer att översvämmas vid ett 100-års regn. Det är främst lägre belägna områden på i den östra, norra och sydvästra delen av planområdet som riskerar att drabbas.



Figur 2. Utdrag från Skyfallskartering Botkyrka kommun.

Eftersom detaljplanen kommer att medge att industriverksamheter etablerar sig i området behöver dagvattenfrågan utredas nogga och åtgärder vidtas så att Skogsängsån och Tullingesjön inte belastas med ytterligare föroreningar och så att Tullingesjöns miljö kvalitetsnormer inte äventyras. Risken för översvämning behöver också utredas i vissa delområden.

Förorenade områden

Inga kända förorenade områden finns inom planområdet. En hög asfalt av okänt ursprung är upplagd nära Rullstenvägen i den nordöstra delen.

Markradon

Enligt kommunens radonkarta är planområdet huvudsakligen normalriskområde för markradon.

Ras- och skredrisk

Två aktsamhetsområden för skred (SGU, SGI 2015 m.fl.) finns inom planområdet, ett mindre i det sydvästra hörnet och ett större i det nordöstra hörnet. Det större aktsamhetsområdet ligger i anslutning till Skogsängsån och korsningen mellan Rullstenvägen och Pålmalmsvägen. Det mindre aktsamhetsområdet ligger i anslutning till en sydvänd sluttning med lera-silt.

Farligt gods

På Grödingebanan strax nordväst om planområdet transporteras det ibland farligt gods. Om bebyggelse ska uppföras nordväst om Rullstensvägen behöver en riskbedömning göras. I detta område planeras även den nya trafikleden Förbifart Tullinge att dras fram. Därför behöver hänsyn även tas till transport av farligt gods på den framtida vägen. Förbifart Tullinge är tänkt att ersätta Huddingevägen (väg 225) genom Tullinge och är idag en sekundär transportled för farligt gods.

Planen

Detaljplanen medger markanvändning för småindustri. I markanvändningsstrategin i Botkyrka översiktsplan (2014) är planområdet markerat som medeltät stadsbygd. I planområdets närhet finns tillgång till kommunalt vatten och avlopp samt fjärrvärme. Genom den nordvästra delen av planområdet planeras en ny trafikled parallellt med järnvägen. Ett grönt samband som är markerat i kommunens översiktsplan går i anslutning till den norra delen av planområdet. Genom den norra delen av planområdet (nordväst om Rullstensvägen) planerar Trafikverket att dra en stor vägtrafikled parallellt med Grödingebanan.

Referenser

Bolander Sebastian, 2007. *Groddjursinventering Vinkelboda/Riksten*.

Botkyrka kommun, 2014. *Botkyrkas översiktsplan*.

DHI Sverige, 2016. *Skyfallskartering Botkyrka kommun*.

SGU, SGI, MSB, SMHI och Lantmäteriet, 2015. *Samordnat webbaserat kartunderlag för ras, skred och erosion*. <http://gis.swedgeo.se/rasskrederosion>.

Skogsstyrelsen, 2010. *Rekreationsskogar i Botkyrka kommun*. En inventeringsmetod för bedömning av skogar med höga sociala värden.

Stockholms läns landsting, 2010. *Regional utvecklingsplan för Stockholmsregionen, RUF 2010*. R 2010:5.

Trafikverket, 2017. *Miljökonsekvensbeskrivning till vägplan – granskningshandling. Väg 226/571 Del av Förbifart Tullinge*.

VISS – VattenInformationSystem Sverige. <http://www.viss.lst.se>.
Vattenmyndigheterna och Länsstyrelserna i Sverige.