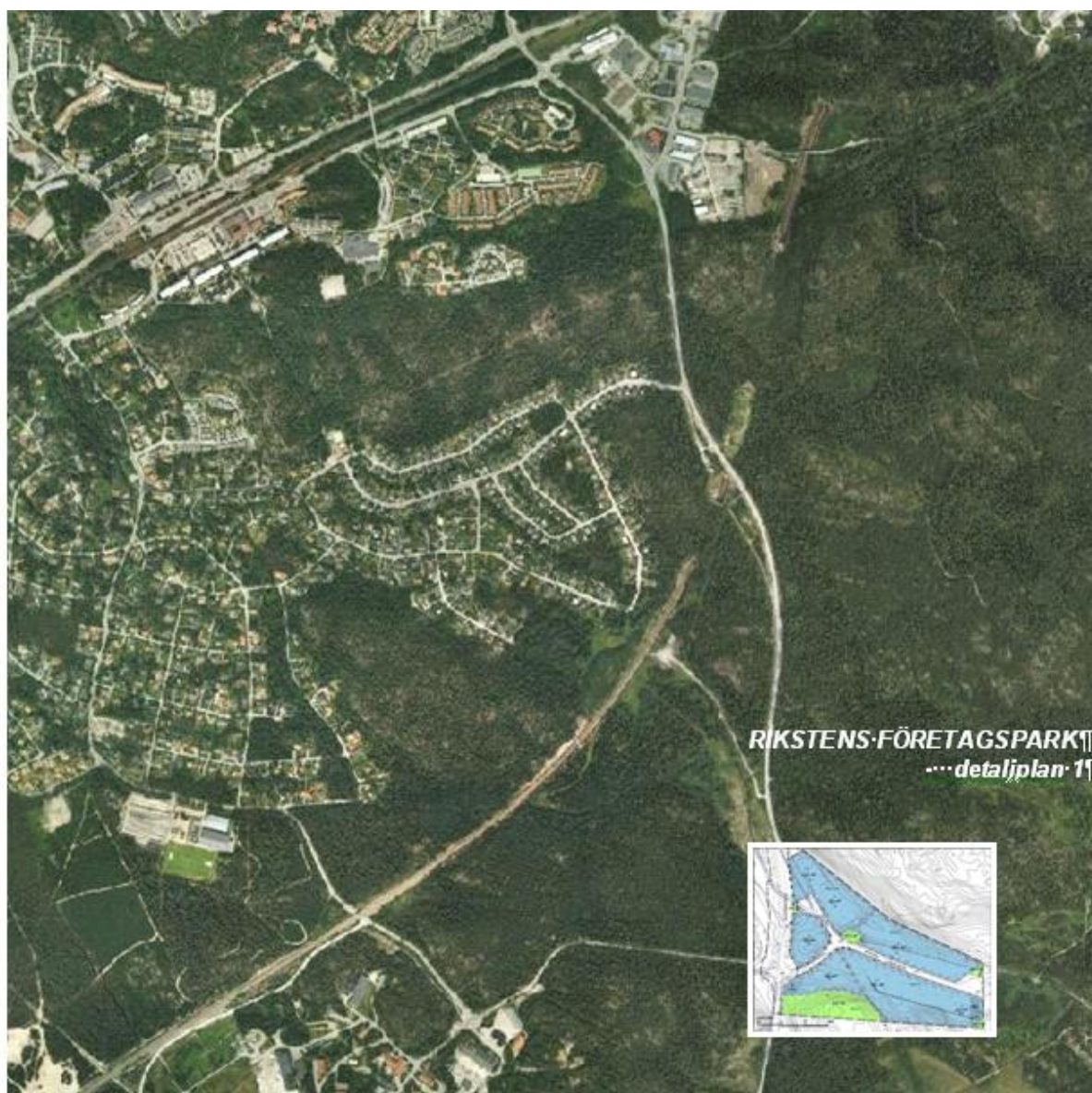




Referens
Raad Al Khafagy

**Gestaltningssprogram för Rikstens Företagspark, del 1,
(36-10)**



SAMHÄLLSBYGGNADSNÄMNDEN

Post Botkyrka kommun, 147 85 TUMBA · **Besök** Munkhättevägen 45 · **Telefon** vxl 08-530 610 00

Direkt 08-530 610 45 · **E-post** raad.alkhafagy@botkyrka.se

Org.nr 212000-2882 · **Bankgiro** 624-1061 · **Fax** 08-530 612 54 · **Webb** www.botkyrka.se

Samhällsbyggnadsförvaltningen
Planenheten

Målsättning

Entrén till området skall förutom att vara en entré till ett industriområde också visa vägen till naturen. När man svänger in till området har man i blickfånget en naturdel och bakom denna ser man skogen. Gatan kantas av träd. Upplevelsen av gaturummet ska vara grönska, belysningen ska bidra till att det även kvällstid känns tryggt att röra sig i området. Även inne i området ska det finnas träd eller buskar på kvartersmarken utefter gatorna. Målsättningen är att grönska ska vara en naturlig del av gatubilden. Området ska också upplevas som enhetligt vad gäller byggnaders utformning och färgskala.

Tomternas gestaltning och koppling till gatubilden.

I kvarteret mot Pålmalmsvägen ska byggnadens fasad vara placerad i egenskapsgränsen som löper parallellt med huvudgatan. Särskild vikt ska läggas på utformningen av fasaderna längs med denna väg. Träd planteras längs Pålmalmsvägen och på båda sidor om infartsgatan.

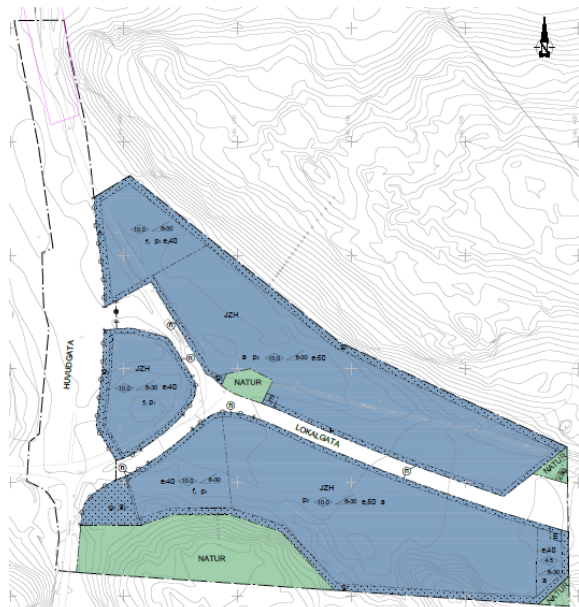
Byggnaderna inne i området bör placeras med en fasad parallell med lokalgatan eller tomtgränsen. Träd alternativt buskar planteras utefter gatorna inom området. Huvudbyggnadens entréer ska ligga på gatusidan. Lastintagens entréer placeras om möjligt på baksidan. I kvarteren som ligger utefter Pålmalmsvägen bör lastintagen inte ligga mot denna väg.

Om staket behöver finnas på tomten ska ambitionen vara att placera detta längre in på tomten, innanför träd/buskrad.

Byggnadshöjd

Byggnadshöjden begränsas till 10 meter för större delen av området. Bestämmelsen om den lägre byggnadshöjden i den östra delen av området behövs för att inte skymma ”groddjurslokalen” (*markering på bild*), eftersom det är viktigt att den får tillräcklig solinstrålning.

Samhällsbyggnadsförvaltningen
Planenheten



Plankarta

Fasader

Fasaderna mot Pålamalmsvägen får inte utföras i plåt. Avsikten är att de ska vara motståndskraftiga mot mekanisk åverkan och ha ett vårdat utseende under längre tid. Särskild vikt ska läggas på utformningen av fasaderna längs med Pålamalmsvägen.

Taklutning

Byggnaderna i området får inte ha platta tak. Taklutningen ska vara mellan 6 och 30 grader.

Skyltning

Skyltar ska vara utformade så att de inte dominerar i landskapet. De får inte placeras på tak. Skyltningen ska följa kommunens skyltpolicy.

Till höger om infarten till området finns en plats avsedd för skyltning och plantering. Stor vikt bör läggas vid utformningen av en gemensam skylt. Plats för gemensam skylt finns även inne i området.

Natur och växtlighet

I siktlinjen vid infarten finns i fonden en naturdel som inte får bebyggas. Träd ska planteras på båda sidor utefter infartsgatan till området. Skyddande växtlighet, träd eller buskar, ska också finnas på båda sidor utefter lokalgatorna samt utefter Pålamalmsvägen (inom parkområde och områden som på planen markerats med (n)).

Samhällsbyggnadsförvaltningen
Planenheten

Gatemark

Gatorna inom området är en viktig förbindelse för gående och cyklande mot naturområdet och ska utformas med tanke på detta. Gaturummet hålls samman genom att träd och buskar planteras utefter gatorna, samt genom belysningen i området.

Belysning

Belysningen utformas med en täthet och höjd som förstärker gaturummet. Ljuset skall användas till att belysa ytor och objekt för att på så sätt skapa en säker miljö, en god orientering och en i övrigt tilltalande miljö.

Stolpar för gatubelysning ges en mörkt varmgrå kulör RAL 7039 (ca S 6502Y NCS) som överensstämmer med kulören inom Dpl 1 för Riksten Fri-luftsstad. Kulören gäller även för elskåp som är placerade i gatumiljö.

Färgsättning

Inom området ska byggnadernas färgskala vara sammanhållen, harmonisk och varierande och överensstämmer med färgskalan inom Rikstens bostadsområde etapp 1:

Vit kulör S 0502-Y

Vita- ljusgrå kulörer: S 1002-Y, S 2002-Y, S 2005-Y, S 2502-Y

Gråblå kulörer: S 2502-B, S3005-B20G

Gula kulörer: S 0510-Y20R, S1020-Y20R, S2030-Y20R

Gula kulörer alt: S0510-Y30R, S1020-Y30R, S2030-Y30R

Röda kulörer: S 4040-Y70R, S5040 –Y80R

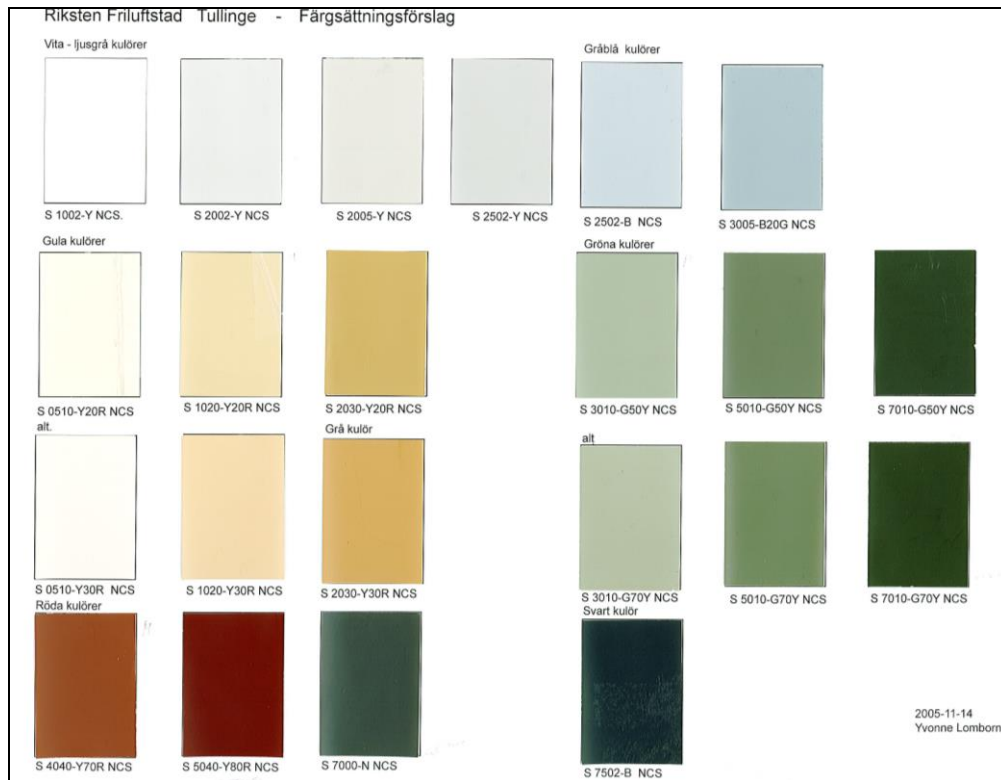
Grå kulör S 7000-N

Gröna kulörer: S 3010-G50Y, S 5010-G50Y, S7010-G50Y

Gröna kulörer alt: S 3010-G70Y, S5010-G70Y, S7010-G70Y

Svart kulör: S 7502-B

Samhällsbyggnadsförvaltningen
Planenheten



Dessa kulörer är samstämda och kan användas relativt fritt, men en styrning av fördelningen görs i samband med bygglovbehandlingen. Fasader på kompletteringsbyggnader kan ha samma eller avvikande kulör som huvudbyggnad, dock ska även dessa kulörer hämtas från ovanstående färgkarta.

Samhällsbyggnadsförvaltningen
Planenheten

Övrigt

Komplement såsom plank, staket, ev. uteplats, brevlådor, soptunnor mm. ska samordnas och beaktas i gestaltningen. I bygglovansökan ska utformning av dike, plank, staket och ev. uteplats ingå.

SAMHÄLLSBYGGNADSFÖRVALTNINGEN

Charlotte Rickardsson
Planchef

Raad Al Khafagy
Planarkitekt