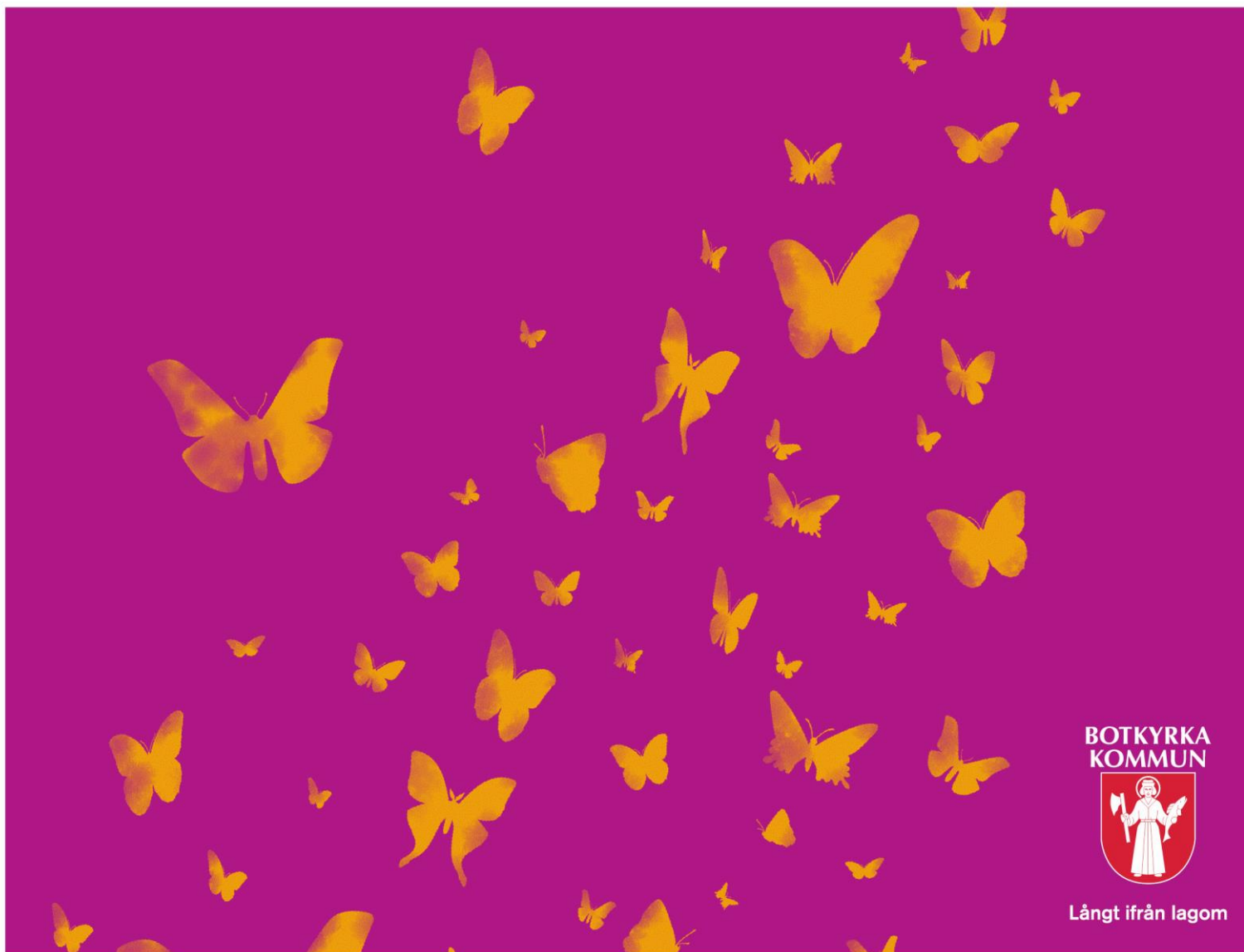


**LÅNGT  
IFRÅN LAGOM**

## Evenemangsbidrag för föreningar och studieförbund i Botkyrka kommun



## **Evenemangsbidrag**

Evenemangsbidrag kan stödja föreningar och studieförbund vid tillfälliga eller återkommande evenemang som är öppna för allmänheten. Evenemanget ska genomföras under aktuellt kalenderår. Med evenemang menas ett arrangemang med omfattande planering och marknadsföring som når en bred allmänhet och som genomförs på en offentlig plats. Ett evenemang kan vara mindre eller större, och till exempel vara en

- festival
- föreläsning
- debatt.

Evenemangsbidrag ges inte till ordinarie verksamhet, cuper, turneringar eller annan tävlingsverksamhet.

## **Vilka kan söka evenemangsbidrag**

Föreningar som uppfyller de allmänna villkoren för föreningsbidrag<sup>1</sup> samt studieförbund.

## **Ansökan och redovisning**

Ansökan om evenemangsbidrag kan göras löpande under året på särskilt formulär. Obligatoriska dokument för ansökan är

- fullständigt ifylld ansökningsformulär

För att bli beviljad evenemangsbidrag måste föreningen själv stå för 10 procent av budgeten.

Evenemanget redovisas senast två månader efter genomförande.

Evenemangsbidrag betalas ut med 75 procent i förskott och resterande 25 procent efter inkommen redovisning.

Vid redovisningstillfället ska årsmöteshandlingar från senaste årsmötet skickas in om ett nytt årsmöte infallit sedan ansökningen. Obligatoriska dokument är kopior av

- årsmötesprotokoll
- verksamhetsberättelse
- ekonomisk berättelse
- revisionsberättelse.

---

<sup>1</sup> Läs mer om de allmänna villkoren i ”Bidragsregler för föreningslivet.”