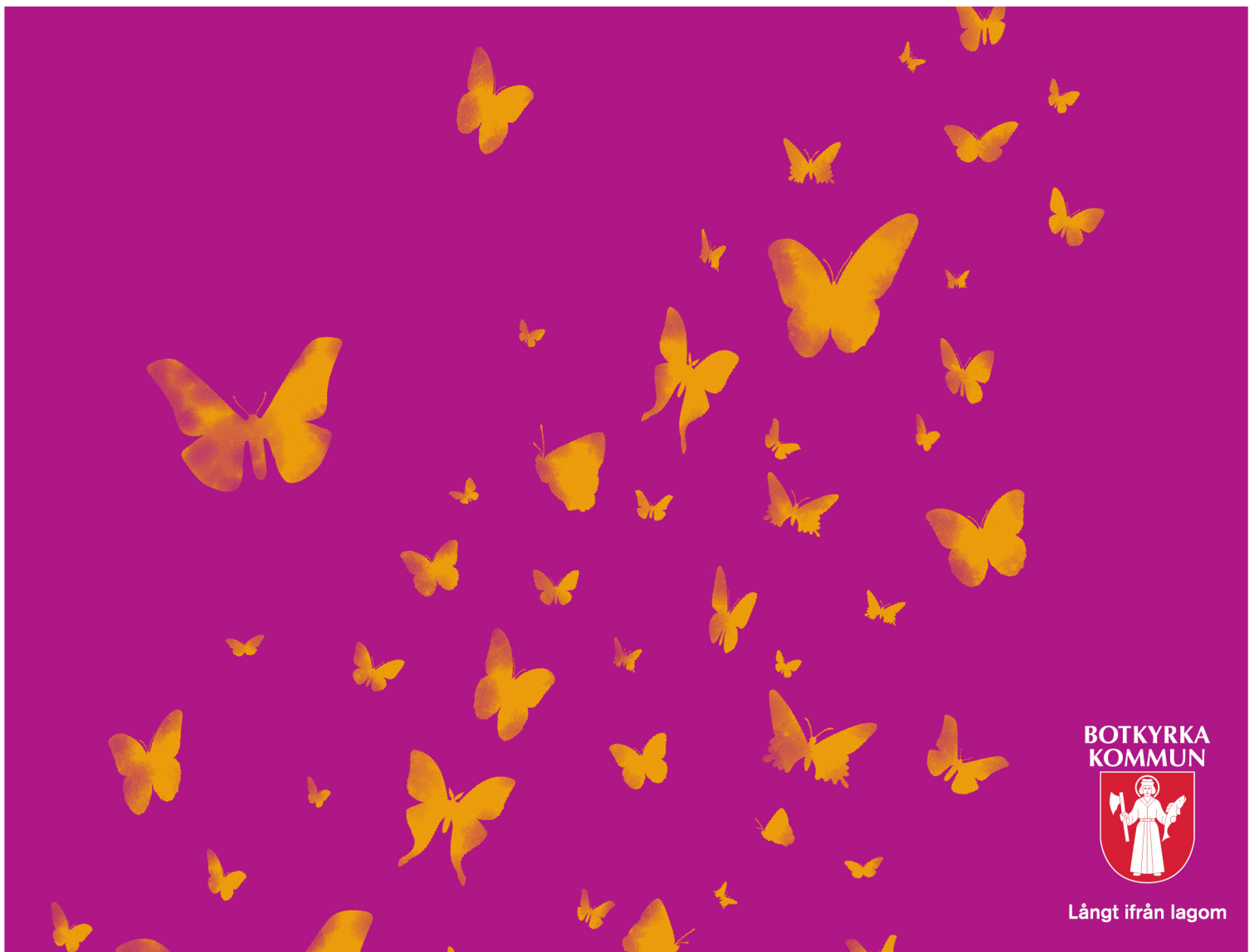


**LÅNGT  
IFRÅN LAGOM**

# Flerårsplan 2013-2016

- en plan för hållbar utveckling



**BOTKYRKA  
KOMMUN**



Långt ifrån lagom

<b>Flerårsplanens delar .....</b>	<b>5</b>
<b>Ett hållbart Botkyrka - utvecklingen i ett 30- årsperspektiv .....</b>	<b>6</b>
<b>Planeringsförutsättningar .....</b>	<b>9</b>
<b>Mod och nyfikenhet en förutsättning för framgång.....</b>	<b>11</b>
<b>Våra mål för Botkyrka under flerårsplaneperioden .....</b>	<b>12</b>
<b>Ekonomisk plan 2013–2016.....</b>	<b>20</b>
<b>Nämndernas ekonomi.....</b>	<b>37</b>
<b>Kommunstyrelsen.....</b>	<b>37</b>
<b>Samhällsbyggnadsnämnden .....</b>	<b>38</b>
<b>Tekniska nämnden.....</b>	<b>40</b>
<b>Miljö- och hälsoskyddsnämnden .....</b>	<b>41</b>
<b>Kultur- och fritidsnämnden .....</b>	<b>42</b>
<b>Arbetsmarknads- och vuxenutbildningsnämnden .....</b>	<b>43</b>
<b>Utbildningsnämnden .....</b>	<b>44</b>
<b>Socialnämnden.....</b>	<b>47</b>
<b>Vård- och omsorgsnämnden .....</b>	<b>48</b>

## Vi gör jobb!

*Den politiska majoriteten i Botkyrka, Socialdemokraterna, Vänsterpartiet och Miljöpartiet de gröna, vill i denna inledning redogöra för vår övergripande inriktning för flerårsplanepериoden 2013–2016.*

Vi i den rödgröna majoriteten i Botkyrka sätter utbildning och jobb främst på den politiska agendan. För att kunna erbjuda kvalitativa utbildningar och verka för fler jobb i Botkyrka måste vi ha ordning och reda i kommunens ekonomi, ha en aktiv närings- och arbetsmarknadspolitik och vi måste investera i och ge våra medborgare och föreningar verktyg för delaktighet och inflytande. Botkyrka är en kommun långt ifrån lagom och inom ramen för flerårsplan 2013-2016 vågar vi i den rödgröna majoriteten tänka offensivt och föra en modern, framtidsinriktad och utbildnings- och jobbskapande politik.

### Hållbar ekonomi

Vi har en god ekonomi i Botkyrka. Det är resultatet av ansvarstagande och en hållbar hushållning med våra gemensamma ekonomiska resurser. I 16 år i rad har vi redovisat en budget i balans och vi tar även under den kommande flerårsplanepериoden ansvar för en hållbar ekonomi. Botkyrka påverkas även av vår omvärld. Såväl den moderatstyrda regeringens misslyckande med att minska arbetslösheten, som den ekonomiska krisen i Europa, är faktorer som påverkar våra förutsättningar för att lyckas utveckla kommunen, skapa fler arbetstillfällen och en god välfärd för våra medborgare.

### Utbildning – för framtid och framgång

För att våra barn och ungdomar ska få bästa möjliga förutsättningar att förverkliga sina drömmar, krävs det att vi har en kvalitativ utbildning och en modern skola i Botkyrka. I flerårsplanen 2013-2016 fullföljer vi våra ambitionshöjningar inom skolan, med ökad personaltäthet, minskade barngrupper och kompetensutveckling för medarbetarna. Utöver nytänkande och utveckling av pedagogiken höjer vi ambitionen när det gäller att skapa bättre skolmiljöer och ökar takten i renovering och underhåll av skolor och förskolor. Vi skapar bättre rum för den moderna pedagogiken och bygger lokaler där elever och medarbetare trivs. Vårt sikte är inställt på att fler barn och ungdomar ska nå skolframgångar. Vi kommer till exempel att genomföra en förstudie om hur vi kan ge ett riktat stöd till barn i familjer med låga inkomster.

### En arbetslinje – på riktigt

Botkyrka är Sveriges mest interkulturella kommun och vi har ett ansvar för att skapa möjligheter för våra medborgare att utvecklas och använda sina erfarenheter till sin fulla potential. Därför investerar vi i utbildning och i insatser för att skapa nya jobb. För varje människa är förmågan till egen försörjning nyckeln till att känna sig fri och kunna göra egna livsval. I flerårsplanen ger vi ekonomiska förutsättningar för att kommunen ska jobba systematiskt och fokuserat på att fler företag ska starta, växa och etablera sig i Botkyrka. Våra ansträngningar börjar redan ge frukt. Avtal har tecknats mellan kommunen och den privata aktör som ska föreverkliga familjeparken i Botkyrka, en etablering som kommer att skapa flera nya jobb i Botkyrka. Även andra stora företag väljer Botkyrka för sin näringslivsverksamhet. Flera världsledande företag håller på att etablera sig i kommunen och tillsammans bidrar de till att skapa många nya jobb. Kommunens utökade näringslivsorganisation är på plats och kan bidra till att ännu fler företag väljer att verka i Botkyrka, inte minst företag inom miljö och hälsa. Organisationen innebär också ett bättre stöd till såväl befintligt som nytt småföretagande inklusive social ekonomi och sociala företag.

Ungdomsarbetslösheten är mycket hög och kommunen behöver arbeta aktivt med att erbjuda ungdomar får en meningsfull sysselsättning; på kort och på lång sikt. Ungdomsgarantin fullföljs

och ingen ungdom i Botkyrka mellan 16 och 25 år ska stå utan jobb, studier eller praktik. Alla ska med och erbjudas möjligheter för utbildning, jobb eller praktik även under regeringens karenstid om 90 dagar. Vi ska ge alla Botkyrkas ungdomar förutsättningar för att fullfölja en gymnasieutbildning, vilken är en framgångsfaktor för att våra ungdomar ska kunna få och behålla ett jobb. Att vi som rödgrön kommun erbjuder 1000 sommarjobb får effekten att fler unga får jobb då sommarjobb ger ungdomar möjlighet att bygga nätverk, få yrkeserfarenhet och får möjligheten att testa på arbetslivet och dess förutsättningar.

Botkyrka kommun ska vara en attraktiv arbetsgivare och i Botkyrka är heltid en rättighet och deltid en möjlighet. Från och med årsskiftet 2012/2013 ska alla som idag ofrivilligt arbetar deltid i Botkyrka erbjudits önskad sysselsättningsgrad. Vi ska också aktivt arbeta för att minska antalet visstidsanställningar i kommunen. Det är framförallt kvinnor som arbetar deltid, och det är i kvinnodominerade yrken och branscher som deltids- och visstidsarbete är vanligt. Rätten till heltid, och en minskning av antalet visstidsanställningar, är därför viktiga jämställdhetsfrågor.

### **Grön stadsförnyelse**

Vårt mål är att Botkyrka ska vara en grön stad i rörelse. Vi har gett i uppdrag att utarbeta en helhetsstrategi för miljonprogrammets förnyelse i Botkyrka. Under flerårsplaneperioden inleds en omfattande upprustning av miljonprogrammets bostäder. Det ger möjlighet till stadsutveckling och energieffektivisering och innebär många nya arbetstillfällen. Dialogerna kring utvecklingen av Fittja och Alby kommer att övergå i en ny fas. Förtätning av bostäder och nya parkmiljöer där dagvattnet tas om hand ska bidra till ökad attraktivitet och trivsel. Under flerårsplaneperioden kommer vi öka våra ambitioner när det gäller underhåll av våra parker, vägar och gång- och cykelvägar. Det ska vara rent, snyggt och tryggt i Botkyrkas samtliga stadsdelar. Vi ökar också ambitionerna kring underhåll och skötsel av våra naturreservat. Stadsutveckling är en ständigt pågående process. Programmet Residence Botkyrka är en möjlighet till samverkan mellan stadsutveckling, medborgarinflytande och konstnärlig utsmyckning, vilket vi möjliggör i flerårsplanen. Idéhuset i Tullinge kommer att i dialog med Tullingeborna formas till en ny mötesplats i Tullinge centrum där medborgarna kan träffas, umgås och inspireras.

Under perioden ska Botkyrka som organisation vara fritt från fossila bränslen. SRV förbereder produktion av biogas men det behövs också krafttag inom teknikutvecklingen så att både fordon och maskiner kan drivas av biobränslen. Laddstolpar för el och pumpar för biogas ska sättas upp. Vi tar tag i fastighetsfrågorna och har formulerat uppdrag om lokalförsörjningsprogram och hur vi kan arbeta smart, strategiskt och långsiktigt med kommunens fastighetsutveckling. Under 2013 ska ett nytt äldreboende stå klart i Norsborg och under resterande del av flerårsplaneperioden ska minst två ytterligare äldreboenden byggas. Den ökande andelen äldre blir en utmaning för kommunen men också en möjlighet att skapa nya arbetstillfällen. Samverkan med privata aktörer är värt att pröva och när det gäller Tumba äldreboende finns ett uppdrag att hitta en aktör som tillsammans med kommunen kan utveckla boendet.

Vår ambition är att Botkyrka under perioden 2013-2016 ska fortsätta vara en kommun som med hållbarhet som ledstjärna antar de utmaningar som ligger framför oss; nya jobb, ökad hemkänsla, att fler når kunskapsmålen i skolan, att miljö- och klimatfrågorna finns med i hela samhällsplaneringen, bättre folkhälsa och levande demokrati. Många reformer och insatser kvarstår att genomföra för att se till att Botkyrka fortsätter att ligga i framkant. Det politiska ledarskapet och ledarskapet i organisationen ska fortsätta vara modigt, modernt och nytänkande och ha medborgarnas fokus.

Katarina Berggren  
Socialdemokraterna

Mats Einarsson  
Vänsterpartiet

Bosse Olsson  
Miljöpartiet de gröna

## Flerårsplanens delar

**Majoritetens text** beskriver den politiska majoritetens inriktning i flerårsplanen.

### **Ett hållbart Botkyrka - utvecklingen i ett 30-årsperspektiv.**

Tanken med avsnittet är att lyfta blicken inför framtiden i ett längre perspektiv för att på så sätt se vad som är kommunens långsiktiga utmaningar.

**Planeringsförutsättningarna** bygger på två fristående delar. Den första är den årliga omvärldsanalysen som presenterades i november förra året och som behandlar den påverkan från omvärlden som kommunen inte kan styra över. Den andra delen är den så kallade invärldsanalysen som presenterades i mars och som behandlar förutsättningarna för kommunens verksamheter att klara ambitionerna för flerårsplaneperioden. Den bygger i hög utsträckning på nämndernas framåtsikter. Dessa två delar har utgjort underlagsmaterial för flerårsplanearbetet.

**Mod och nyfikenhet en förutsättning för framgång** beskriver kommunens vision, uppdrag m m.

**Våra mål för Botkyrka under flerårsplaneperioden** redovisar förslag till ambitioner och mål för perioden.

**Ekonomisk plan 2013-2016** innehåller förslag till driframar för nämnderna de närmaste två åren och en inriktning för de därpå följande två åren. Avsnittet innehåller också en investeringsplan med ramar och objekt för hela flerårsplaneperioden. Avsikten är att fortsätta utvecklingen med bättre långsiktighet i förutsättningarna för nämndernas verksamheter, där viktiga vägvalsfrågor kan lyftas fram både när det gäller investeringar och i den löpande verksamheten.

Avsikten med flerårsplaneringen är att nå en metodik för bättre framförhållning och beredskap för verksamhetsförändringar som kommer att bli nödvändiga, samtidigt som mål och ambitioner på ett tydligare sätt samspejar med de resurser som kommunen förfogar över.

## **Ett hållbart Botkyrka - utvecklingen i ett 30-årsperspektiv**

I Botkyrka har vi bestämt oss för att vrida samhällsutvecklingen i en hållbar riktning. För att klara detta gäller det att lyfta blicken och se vad som är önskvärt i ett mycket långt perspektiv. I flerårsplanen omvandlas sedan det långa generationsperspektivet så att målen för de närmaste fyra åren ger en tydlig signal till var fokus ligger i närtid. Uppföljningen av målen ska visa på resultat – att utvecklingen faktiskt går åt rätt håll.

Att styra starka drivkrafter och bryta trender tar tid. Det är viktigt att vi i vårt arbete fokuserar på rätt saker, är konsekventa och har tålamod. För att underlätta arbetet har vi i Botkyrka pekat ut sex utmaningar som är absolut avgörande för kommunens hållbara utveckling. För att göra rätt saker på rätt plats har vi också inlett arbetet med att översätta kommunens sex hållbarhetsutmaningar till ett områdesperspektiv.

### **Sex avgörande utmaningar**

Ett hållbart Botkyrka innebär samhällsutveckling i ett helhetsperspektiv. Kommunen anslöt sig 2004 till deklARATIONEN Ålborg+10, som innehåller åtaganden utformade för hur städer och kommuner i Europa ska utvecklas på ett hållbart sätt. I ”Ett hållbart Botkyrka” har kommunen formulerat sex avgörande utmaningar att hantera i ett generationsperspektiv.

Inom sex områden måste en nuvarande svag eller dålig utveckling först bromsas och sedan vändas till en hållbar utveckling. Den generation som föds nu måste kunna växa upp i ett Botkyrka som kännetecknas av att:

- Botkyrkaborna har arbete
- Botkyrkaborna känner sig hemma
- Botkyrka har de bästa skolorna
- Botkyrka bidrar inte till klimatförändringarna
- Botkyrkaborna är friska och mår bra
- Botkyrkaborna har förtroende för varandra och för demokratin

Genom ”Ett hållbart Botkyrka” har Botkyrka visat vägen för andra kommuner och städer i Europa genom att vara först med att koncentrerat formulera sina långsiktiga åtaganden och översätta dem till styrande mål i flerårsplaneringen.

### **Botkyrkaborna har arbete**

Den lokala arbetsmarknaden behöver förbättras med fler arbetstillfällen. Botkyrkaborna behöver också bli bättre rustade för att klara kraven på arbetsmarknaden. Den kompetens som Botkyrkas mångkulturella befolkning har behöver utnyttjas bättre om Stockholmsregionen även fortsättningsvis ska klara den internationella konkurrensen.

Kommunen behöver i samverkan med näringslivet klara av att söka upp arbetssökande kvinnor och män, svara för kompetensutveckling och validering av kunskap och kompetens, utveckla företagens förmåga och förutsättningar för en bredare rekrytering och slutligen sammankoppla arbetskraft med arbetsgivare.

#### Botkyrkaborna känner sig hemma

Storstadsregionerna växer över hela världen och Stockholmsregionen är inget undantag. Våra bostadsområden är kommundelar i Botkyrka och samtidigt stadsdelar i Stockholmsregionen. För en bra utveckling behöver fler känna att det är bättre att bo i Botkyrka än på andra platser i storstaden.

Det innebär att vi i Botkyrka måste arbeta med bostadsområdenas attraktivitet. Eftersom nästan alla intressanta tillskott av bostäder styrs till redan attraktiva områden i regionen behöver vi också lyfta diskussionen och arbeta för att fler kommuner tar sitt ansvar i ett regionalt perspektiv.

#### Botkyrka har de bästa skolorna

Botkyrka är sedan länge en port till Sveriges huvudstadsregion och samtidigt en port till en av Europas konkurrenskraftigaste storstadsregioner. Skolorna i Botkyrka är bra och klarar sin uppgift bättre än förväntat, men ännu räcker inte detta för att fullt ut ge likvärdiga levnadsförutsättningar för olika grupper av flickor och pojkar. Boendesegregation i kombination med ökad valfrihet och profilering har lett till ökad uppdelning mellan resursstarka och resurssvaga elever.

I Botkyrka måste skolorna bli bättre på att ta tillvara de kunskaper som nyinflyttade till kommunen redan har. Vi måste samtidigt kunna utveckla elevernas svenska språk och fortsätta kunskapsinhämtning på modersmålet.

#### Botkyrka bidrar inte till klimatförändringarna

Klimatförändringar har uppstått till följd av mänsklig påverkan. I första hand behöver utsläppen av koldioxid och andra växthusgaser minskas men vi behöver också förbereda oss på konsekvenser av de klimatförändringar som redan inletts.

Våren 2009 fattade kommunstyrelsen beslut om en ny klimatstrategi. I den riktas fokus de närmaste åren på att skapa en koldioxidneutral organisation. Att genomföra klimatstrategin kommer att kräva en beslutsam styrning av verksamheter inom nämnder och bolag i hela kommunkoncernen och dessutom ekonomiska resurser för omställning av bilpark med mera.

#### Botkyrkaborna är friska och mår bra

Vår hälsa har stor betydelse för förankring på arbetsmarknaden och för inkomster och ekonomiska resurser. Omvänt har brist på meningsfull sysselsättning, dålig ekonomi och utanförskap stor

betydelse för hur vi mår både fysiskt och psykiskt. Många barn i Botkyrka växer upp under fattiga förhållanden.

Att arbeta för att barn och unga trots ekonomiskt svåra förhållanden får en bra uppväxt är därför en viktig uppgift. En av kommunens viktigaste uppgifter är att arbeta aktivt med att Botkyrkaborna har arbete. Dessutom behöver våra skolor ge unga en trygghet och goda förutsättningar att klara sig själva i framtiden. Vi måste också skapa framtidstro hos Botkyrkaborna.

Botkyrkaborna har förtroende för varandra och för demokratin Botkyrka har växt fort och 60- och 70-talens extrema expansion sätter fortfarande spår i form av svagare sociala nätverk. För hållbar utveckling krävs det att många agerar tillsammans. Det behövs mer samarbete mellan medborgarna, mellan medborgarna och näringslivet, mellan medborgarna och kommunen och mellan kommunen och andra offentliga organ och näringsliv.

Kommunen med alla sina verksamheter har en nyckelroll och behöver bli bättre på att utnyttja sina verktyg för ökat deltagande för olika grupper av kvinnor och män och ökad samverkan. Diskrimineringen på bostadsmarknad och arbetsmarknad måste motarbetas. Våra stadsdelar behöver planeras i högre utsträckning tillsammans med medborgarna och med sikte på fler möten mellan människor.

### **Fortsatt fokus på Ett hållbart Botkyrka**

Vi har gått igenom en ekonomisk och finansiell kris som medfört oro och osäkra planeringsförutsättningar. Men det är viktigt att vi i Botkyrka inte tappar fokus på hållbar utveckling. Det blir till och med ännu viktigare att vi i vårt arbete fokuserar på rätt saker, är konsekventa och har tålamod.



## Planeringsförutsättningar

### Omvärldsanalys

I november varje år presenterar kommunledningsförvaltningen en omvärldsanalys. Syftet med analysen är att skapa en gemensam bild av de omvärldsförändringar som kommunen påverkas av eller på ett eller annat sätt måste ta hänsyn till i sin planering. Med utgångspunkt från den genomförda omvärldsanalysen är medskicken kommunledningsförvaltningens samlade rekommendation inför nästa flerårsplan. I medskicken sammanfattar vi de viktigaste trenderna och deras konsekvenser för kommunen. Avsikten är att peka på de omvärldsfaktorer som kommunen främst behöver hantera i flerårsplan 2013-2016.

### Konjunkturuppgången kom av sig

Under 2011 bröts konjunkturuppgång och tillväxtoptimism av skuldkris och finansoro. Sverige har ett bättre utgångsläge än många andra länder, men den ekonomiska tillväxten har stannat av under hösten/vintern och osäkerheten är mycket stor kring den ekonomiska utvecklingen under flerårsplanepreioden. Vår bedömning från förra året står sig därför; vi måste ha beredskap för en ojämn utveckling med snabba kast och förändringar i de ekonomiska förutsättningarna. Vi kan inte bortse från riskerna för en ny, kraftig ekonomisk tillbakagång.

### Sysselsättningen stagnerar och arbetslösheten ökar

Konjunkturedgången håller tillbaka efterfrågan på arbetskraft vilket innebär att arbetslösheten beräknas öka något i år och nästa år. Dessutom innebär den ökade internationella rörligheten att konkurrensen ökar på arbetsmarknaden. Detta drabbar särskilt unga, lågutbildade och de som inte har fast anställning. För att fler Botkyrkabor ska kunna ta sig in på arbetsmarknaden krävs en ännu mer aktiv och lokalt anpassad arbetsmarknadspolitik.

### Risk för ökande sociala åtaganden

Den svagare ekonomiska utvecklingen kommer inte att beröra alla. Men många medborgare och familjer i Botkyrka blir påverkade när arbetslöshet och låga, osäkra inkomster också riskerar att ge utslag i sämre hälsa. Behovet av kommunens tjänster blir starkare samtidigt som våra ekonomiska förutsättningar blir svagare.

### Balansen i ekonomin pressas av befolkningsförändringar

Kommunen går in i flerårsplanepreioden med en ekonomi som är i balans. Men under perioden förväntas en relativt svag ökning av intäkterna som endast delvis kompenseras av måttliga ökningar av löner, priser och räntor. Samtidigt har vi en stark befolkningstillväxt med fler barn, ungdomar och äldre som driver på kostnaderna inom förskola, skola och äldreomsorg. Det behövs en tydligare strategi för flerårsplanepreioden för att vi ska kunna upprätthålla en ekonomi i balans.

## Invärldsanalys

Kommunledningsförvaltningen har som en del av underlagsmaterialet till flerårsplanen tagit fram en så kallad invärldsanalys. Medan omvärldsanalysen behandlar förändringar i samhällsutvecklingen som kommunen inte kan påverka eller styra, behandlar invärldsanalysen kommunens egna verksamheter, som ytterst kommunfullmäktige styr. Invärldsanalysens avsikt är att belysa organisationens förmåga att klara uppsatta ambitioner för den kommande flerårsplanperioden.

Genomgången av den gällande flerårsplanens förutsättningar och nämndernas framåtsikter leder till ett stort antal slutsatser och viktiga frågor kring de uppställda ambitionerna.

Årets invärldsanalys innehåller som vanligt ett antal slutsatser om förutsättningarna för att klara ambitionerna i den gällande flerårsplanen. Några har en sådan tyngd att de behöver avgöras i det kommande flerårsplanarbetet. De är våra medskick till flerårsplanen.

- Befolkningstillväxten fortsätter och vi står nu inför en period där samtliga stora kärnverksamheter möter ökande behov från större målgrupper. Samtidigt får vi räkna med svaga intäktsökningar de närmaste åren, vilket innebär skärpta behov av effektivitet i organisationen.
- Äldreomsorgen möter en kontinuerligt ökande grupp äldre under hela flerårsplanperioden och befinner sig samtidigt i en fortsatt instabil ekonomisk situation. Behovet av en utvecklad strategi för att möta det tunga omsorgsuppdraget kvarstår.
- Förskolorna, skolorna och utbildningsverksamheterna möter, utöver fler barn och unga, också svårigheter i verksamheterna med personalrekrytering, kompetensutveckling, lokalstandard m.m. Stor uppmärksamhet behöver riktas på att avgörande kvalitetsbrister inte uppstår i verksamheterna.
- I slutet av flerårsperioden ligger stora upprustningsbehov i byggnader och anläggningar från sjuttioalet nära. Kommunens investeringsplanering behöver ske i samspel med bostadsupprustningen vid miljonprogrammets förnyelse.
- Det finns en tröghet i att omsätta politiska ambitioner till genomförande när det gäller hur – på vilken värdegrund – kommunens organisation ska möta medborgarna. De centrala insatserna, utvecklad uppföljning och förbättrat kvalitetsarbete behövs för att ge ett tydligare stöd till verksamheterna.

## **Mod och nyfikenhet en förutsättning för framgång**

Våra långsiktiga strategier och mål för flerårsplanepreioden syftar till att; *Framtidens Botkyrka är en inspirerande plats full av möjligheter. Genom kontraster, kreativitet och nyfikenhet skapar vi de bästa förutsättningarna för en hållbar framtid.*

Kommunens huvudsakliga uppdrag är att ge en god kommunal service och bidra till en hållbar samhällsutveckling. För att nå framgång i både långsiktiga och mer näraliggande ambitioner och mål måste Botkyrka vara en kommun där den enskildes kraft och kreativitet tas tillvara. Det kan vi göra genom att uppmuntra och stimulera både medborgarnas och medarbetarnas kreativitet och entreprenöranda.

### **Värna och utveckla ”Botkyrkaandan”**

För att kommunen ska fungera som kraftsamlare måste vi som verkar här ha mod att prova nya idéer, vara öppna för förändringar och ha kraft att få saker och ting genomförda. Med andra ord måste kulturen i vår organisation, eller Botkyrkaandan om man så vill, kännetecknas av att vara öppen, orädd och energisk. Det här är sidor hos oss som vi hela tiden måste värna och utveckla.

Det är också det som devisen ”Botkyrka – långt ifrån lagom” handlar om. Botkyrka är ingen slätstruken kommun där det räcker att vara lagom för att nå framgång. För oss i Botkyrka är det viktigt att vi har förmågan och modet att tänka nytt, att tänka annorlunda och se till att så många drömmar som möjligt blir förverkligade. Det är en viktig nyckel till att vi ska lyckas; att Framtidens Botkyrka är en inspirerande plats full av möjligheter. Genom kontraster, kreativitet och nyfikenhet skapar vi de bästa förutsättningarna för en hållbar framtid

## Våra mål för Botkyrka under flerårsplaneperioden

Hållbarhetsperspektivet ska avspeglas i kommunens alla verksamheter och därmed vara styrande för kommunen. En långsiktigt hållbar utveckling kräver att alla beslut tar hänsyn till såväl sociala behov som miljömässiga och ekonomiska förutsättningar. Verksamheten ska bidra till att förverkliga de sex hållbarhetsutmaningarna i dokumentet "Ett hållbart Botkyrka".

Flerårsplanens ambitioner och mål för Botkyrka som plats och samhälle utgår från sex målområden:

- Medborgarnas Botkyrka,
- Framtidens jobb,
- Valfärd med kvalitet för alla,
- Grön stad i rörelse,
- Kultur och kreativitet ger kraft
- En effektiv och kreativ kommunal organisation.

Inom respektive målområde anges ett antal mål samt indikatorer. I uppföljningen ska samtliga individbaserade indikatorer anges per kommundel med kön som övergripande indelningsgrund.

Nämnderna ska i sina ettårsplaner ange hur de bidrar till att uppnå flerårsplanens mål genom att ange sina åtaganden gentemot de angivna målen och indikatorerna. De ska även ange sina egna nämndmål kopplade till flerårsplanens mål.

Kommunens verksamheter kan inte ses isolerade från varandra. De måste samverka och förstärka varandra. Samtliga de mål som flerårsplanen ställer upp syftar till att förverkliga Botkyrka kommuns vision.

## **Målområde - Medborgarnas Botkyrka**

Demokratin är grunden och utgångspunkten för all kommunal verksamhet. Kommunen är medborgarnas verktyg för att ta ett gemensamt ansvar för gemensamma angelägenheter i lokalsamhället. Engagerade, informerade och aktiva kommuninvånare, med lika rättigheter och möjligheter att bidra till samhällsbygget, är en förutsättning för en långsiktigt hållbar utveckling.

Men skillnaderna i inflytande och levnadsvillkor är stora och diskriminering inskränker människors rättigheter. Det begränsar demokratin. Därför är det ett centralt kommunalt uppdrag att verka för jämlikhet, jämställdhet mellan kvinnor och män och lika rättigheter och möjligheter för alla.

Den representativa demokratin lägger ytterst den politiska makten i folkets händer. Genom sitt deltagande i valen tar medborgarna ansvar för sitt samhälle. Därför är ett högt valdeltagande både en mätare av demokratin förankring och ett värde i sig självt. Men den representativa demokratin kräver också ett ständigt pågående offentligt samtal och ett myller av arenor för dialog och påverkan på samhällsutvecklingen. Genom kultur, föreningsliv och folkbildning hålls demokratin levande.

Botkyrka är ett interkulturellt samhälle rikt på erfarenheter och kunskaper. Vår kulturella och språkliga mångfald är en oerhörd tillgång i en alltmer gränslös värld – en tillgång som bara delvis är utnyttjad. Det handlar om att skapa förutsättningar för att individer och grupper inte bara ska samexistera, utan också samspela för att nå gemensamma mål. Så kan vi skapa en positiv spiral som ger kommunens invånare ökad framtidstro, fler arbetstillfällen och bättre levnadsvillkor.

### **Mål 1. Botkyrkaborna är mer delaktiga i samhällsutvecklingen.**

#### **Indikatorer**

- Andelen invånare som upplever att de kan vara med och påverka i kommunala frågor som intresserar dem
- Invånare som har vänner i en annan kommunedel

### **Mål 2. Botkyrkaborna har mer jämställda<sup>1</sup> och jämlika förutsättningar och möjligheter.**

#### **Indikatorer**

- Invånare som upplever att de utsätts för diskriminering
- Ekonomisk utsatthet bland barn (Rädda barnen)
- Andel invånare som upplever att kommunens anställda ger dem ett bra bemötande
- Uppmätt tillgänglighet till den fysiska miljön i de lokaler där kommunen bedriver verksamhet

---

<sup>1</sup> I uppföljningen av samtliga individbaserade indikatorer redovisas per område med kön som övergripande indelningsgrund – ger sammantaget en bild av utvecklingen när det gäller jämställda och jämlika levnadsvillkor

- Andel mål och åtaganden med jämställdhetsperspektiv per nämnd, samt andel indikatorer och nyckeltal per nämnd som följs upp med kön som övergripande indelningsgrund

### **Mål 3. Botkyrkaborna är friskare och mår bättre**

#### **Indikatorer**

- Ohälsotalet
- Självskattad hälsa
- Livslängd

#### ***Berörda nämnder:***

Målområde - Medborgarnas Botkyrka - samtliga

Mål 1 - samtliga

Mål 2 – samtliga

Mål 3 – samtliga

#### **Målområde - Framtidens jobb**

Botkyrka är en kommun som växer och utvecklas. Här finns språkkunskaper och internationella erfarenheter som är ovärderliga för näringslivet i en globaliserad ekonomi. Vi befinner oss i en expansiv storstadsregion med allt vad det innebär av dynamik och nytänkande, men också påfrestningar på människor och miljö.

Allas möjlighet till arbete och egen försörjning är avgörande för att åstadkomma en samhällsutveckling som kännetecknas av demokrati, social sammanhållning och långsiktig hållbarhet. Arbetslösheten måste pressas tillbaka.

Klimathotet och nödvändigheten av en långsiktigt hållbar samhällsutveckling ställer allt högre krav på energisnålt boende, klimatsmarta transporter och genomtänkt samhällsplanering. Det är investeringar som ger utveckling och arbetstillfällen. Botkyrka ska gå i spetsen och ge utrymme för grön teknik och gröna arbeten.

I den regionala kärnan Flemingsberg växer ett av norra Europas viktigaste centra för högre utbildning, medicinsk forskning och bioteknik fram. Botkyrka ska vara en aktiv partner i utvecklingsarbetet.

Botkyrkas strategiska satsning på de kreativa näringarna binder samman kultur, utbildning och näringsliv. Kreativitet och entreprenörskap skapar nya arbeten, nya möjligheter och nya tankar. Botkyrka ska vara en intressant plats för nya företag.

#### **Mål 4. Fler Botkyrkabor kan försörja sig på eget arbete eller företagande.**

##### **Indikatorer**

- Förvärvsfrekvensen i Botkyrka
- Sammanräknad förvärvsinkomst
- Andel ungdomar 16-24 år som arbetar eller studerar

#### **Mål 5. Botkyrka attraherar fler företag, särskilt inom miljö, hälsa och kreativa näringar.**

##### **Indikatorer**

- Antal tillkommande företag
- Antal arbetstillfällen i kommunen
- Antal företag inom berörda branscher
- Antal sysselsatta (dagbefolkning) inom berörda branscher
- Andel företag som uppger att de fått ett gott bemötande från kommunen

##### ***Berörda nämnder:***

Målområde – Framtidens jobb - samtliga

Mål 4 - Kommunstyrelsen, Arbetsmarknads- och vuxenutbildningsnämnden, socialnämnden.

Mål 5 – Kommunstyrelsen, Samhällsbyggnadsnämnden, Upplev Botkyrka AB

#### **Målområde - Välfärd med kvalitet för alla**

Genom kommunen organiserar och betalar Botkyrkaborna en stor del av den gemensamma välfärden. Utbildning, fritidsverksamhet och kultur, vård, omsorg och social trygghet, samhällsplanering och miljöskydd, vägar och vatten osv. är nödvändiga delar av den samhällsservice som ett modernt samhälle kräver och medborgarna förväntar sig. Verksamheten ska organiseras så att vi når högsta möjliga kvalitet för alla och så att fördelningen styrs solidariskt av behoven.

Utbildning – från förskola, via grundskola och gymnasium till högskola och vuxenutbildning – är en mänsklig rättighet och en förutsättning för samhällsutvecklingen. Alla Botkyrkas barn och ungdomar har rätt att kräva en utbildning som ger dem de kunskaper och färdigheter de behöver och som ger dem valmöjligheter både vad gäller arbete och fortsatta studier.

Botkyrkabor av alla åldrar ska ha goda förutsättningar att med kultur, idrott, föreningsliv och samhällsengagemang ha ett aktivt och utvecklande liv. Våra medborgare ska ha möjlighet att kunna förverkliga sina drömmar och ambitioner oavsett ålder eller fysiska förutsättningar

Trygghet är att veta att det finns ett skyddsnät om något händer och att man får den hjälp man behöver när de egna krafterna avtar. Trygghet ger frihet och

kraft att delta i samhällslivet fullt ut. Vi ska ha en vård och omsorg som utgår från behoven och respekterar individen. Kommunen ska ge människor möjlighet att komma tillbaka till hälsa, arbete och ett gott liv.

### **Mål 6. Kunskapsresultaten förbättras och skillnader beroende på kön och social bakgrund minskar.**

#### **Indikatorer**

- Andel av kommunens grundskoleungdomar med behörighet till gymnasieskolan
- Andel av kommunens gymnasieungdomar som fullföljt sin gymnasieutbildning vid 20 års ålder.
- Andel av kommunens gymnasieungdomar som övergått till högskolestudier inom 3 år.

### **Mål 7. Botkyrkas äldre lever ett mer aktivt liv och får den vård och omsorg de behöver.**

#### **Indikatorer**

- Andel invånarna över 65 år som upplever att det är tryggt att åldras i Botkyrka
- Andel 80+ som klarar sig utan hemtjänst eller särskilt boende

#### **Berörda nämnder:**

Målområde – Välfärd med kvalitet för alla - samtliga

Mål 6 – Utbildningsnämnden, Kultur- och fritidsnämnden, socialnämnden

Mål 7 – Kommunstyrelsen, Vård och omsorgsnämnden,

Samhällsbyggnadsnämnden, Tekniska nämnden, Kultur- och fritidsnämnden.

### **Målområde - Grön stad i rörelse**

Botkyrka har goda förutsättningar att bygga den moderna, gröna staden där miljöer med boende, offentliga rum och verksamheter ger utrymme för kreativitet och utveckling samtidigt som våra naturområden värnas och görs tillgängliga för fler. En hållbar utveckling förutsätter rörelse och förändring. Attraktiva och tillgängliga offentliga miljöer bidrar till en bättre folkhälsa.

Vi måste säkra en ekologiskt hållbar utveckling som minskar miljöbelastningen och gynnar biologisk mångfald. Botkyrka ska bli fossilbränslefritt och klimatneutralt. Med den utgångspunkten ska vi utveckla levande stadsdelar och ge Botkyrkaborna förutsättningar att göra klimatsmarta val. Energisparande och hållbara transportsystem ska stimuleras.

Genom strategiska utvecklingsprogram i varje stadsdel, som innefattar såväl sociala som fysiska faktorer, engageras medborgarna i samhällsutvecklingen och kommundelarnas förutsättningar tas tillvara. Vi ska verka för en varierad struktur, såväl inom stadsdelarna som i kommunen som helhet, och för närmare kontakter mellan kommunens alla delar.



## **Mål 8. Fler företag och hushåll är fossilbränslefria och energieffektiva.**

### **Indikatorer**

- Utsläpp av koldioxid per invånare
- Totala elinköp i Botkyrka per invånare

## **Mål 9. I Botkyrka byggs fler attraktiva bostäder för ökad variation och mer levande stadsmiljöer.**

### **Indikatorer**

- Antal färdigställda nya bostäder i Botkyrka
- Andel invånare som uppger att de kan rekommendera en vän att flytta till sitt bostadsområde
- Andel invånare som upplever att det är tryggt i deras närområde

### ***Berörda nämnder:***

Målområde – Grön stad i rörelse - samtliga

Mål 8 – Kommunstyrelsen, Samhällsbyggnadsnämnden

Mål 9 - Kommunstyrelsen, Samhällsbyggnadsnämnden, Utbildningsnämnden, Kultur- och fritidsnämnden, Botkyrkabyggen

## **Målområde - Kultur och kreativitet ger kraft**

Botkyrka ger kulturen utrymme. Kulturen är ett redskap för kreativitet, kommunikation och personlig utveckling. Kultur bidrar till att skapa identitet och hemkänsla. Den främjar demokrati och delaktighet, entreprenörskap och näringslivsutveckling. Den sociala ekonomin är ett viktigt verktyg.

Föreningslivet och folkbildningen spelar en särskilt viktig roll för utvecklandet av ett starkt, interkulturellt samhälle där alla invånares förmågor tas till vara. Att ge goda förutsättningar för kultur- och föreningslivet är därför en viktig kommunal uppgift.

## **Mål 10. Kommunen stimulerar kreativitet och entreprenörskap.**

### **Indikatorer**

- Andel invånare som upplever att kommunen satsar på kreativitet och entreprenörskap.

## **Mål 11: Fler Botkyrkabor har möjlighet att uppleva och skapa kultur.**

### **Indikatorer**

- Andel invånare som är nöjda med möjligheterna att ta del av kulturutbud och/ eller att själv vara med

- Andel invånare som deltagit i kulturaktiviteter i Botkyrka

***Berörda nämnder:***

Målområde – Kultur och kreativitet ger kraft - samtliga

Mål 10 – samtliga

Mål 11 – samtliga, exkl socialnämnden

**Målområde - En effektiv och kreativ kommunal organisation**

Kommunens förvaltningar och verksamheter är inga självändamål utan Botkyrkabornas redskap för att organisera sina gemensamma angelägenheter. Den kommunala verksamheten ska bedrivas effektivt så att vi på både kort och lång sikt uppnår bästa möjliga kvalitet med tillgängliga resurser. Resurser ska fördelas efter behov.

Kommunen ska vara en föredömlig arbetsgivare som erbjuder goda villkor och tar tillvara personalens kunskaper och kreativitet. Organisation och metoder, grundade på vetenskap och beprövad erfarenhet, ska kontinuerligt kunna anpassas till samhällsutvecklingen och förändrade uppgifter. Kommunen ska erbjuda heltidsanställning till alla som önskar det. Antalet timanställningar och andra visstidsanställningar ska minimeras.

För att behålla handlingsfriheten är det nödvändigt att kommunens ekonomi är stabil, under kontroll och långsiktigt balanserad.

Kommuninvånarna ska få ett bra bemötande i kontakten med de anställda i kommunen. Alla ska bemötas med respekt, få sakkunnig information, stöd och hjälp. Ingen ska särbehandlas eller diskrimineras.

För att vi ska kunna fullgöra våra uppgifter på ett bra sätt måste kommunens anställda i allmänhet och cheferna i synnerhet, spegla befolkningssammansättningen.

**Mål 12: Effektiv organisation med ökad kvalitet och rätt kompetens.**

**Indikatorer**

- Andel invånare som anser att kommunens anställda ger dem bra bemötande
- Anställda upplever att de har inflytande över sitt arbete
- Sjukfrånvaro för kommunens anställda
- Andel chefer med utländsk bakgrund
- Andel deltidsanställda som önskar arbeta heltid
- Andel medarbetare som har tillsvidareanställning
- Resultat av skatteintäkterna

### **Mål 13. Fossilbränslefri kommunal organisation senast 2015**

#### **Indikatorer**

- Kommunens inköp av fossilbränsle
- Andel fordon för fossilbränslefria bränslen
- Bilpoolsandel av det totala antalet körda kilometer i tjänsten i kommunen
- Energiförbrukning per kvadratmeter i kommunens fastigheter och anläggningar

#### ***Berörda nämnder:***

Målområde – En effektiv och kreativ kommunal organisation - samtliga

Mål 12 – samtliga

Mål 13 - samtliga

## **Ekonomisk plan 2013–2016**

### **Ekonomiska mål**

Det övergripande målet för kommunen är att ge kommuninvånarna bästa möjliga verksamhet till en så låg kostnad som möjligt. Kommunen befinner sig nu i en period där befolkningen växer i snabb takt. Det ställer krav på en utökad kommunal verksamhet och investeringar i kommunal infrastruktur i de kommundelar där befolkningen växer. Samtidigt finns det ambitioner att öka resurserna inom delar av kommunens kärnverksamhet. När vi nu går in i en period med svagare ökning av skatteintäkterna innebär detta att den kommunala ekonomin blir mer ansträngd. Resultatet försämras vilket ger mindre utrymme till finansiera investeringar med egna medel. Som en konsekvens av detta beräknas kommunens upplåning öka i snabb takt under planperioden. Det långsiktiga målet är att kommunens investeringar ska finansieras med egna medel i så stor utsträckning som möjligt för att begränsa kommunens upplåning. Annars tränger räntekostnaderna till följd av upplåningen undan utrymme för verksamhet till kommuninvånarna under lång tid framöver.

I den föregående flerårsplanen lades följande ekonomiska mål fast för den aktuella mandatperioden:

- Under flerårsplanepreioden ska vi sträva efter att nå ett resultat som ligger mellan 2 och 3 procent av kommunens skatteintäkter inklusive generella bidrag.
- Av kommunens investeringar ska minst 60 procent varje år kunna finansieras med egna medel.

Under flerårsplanepreioden är det mot bakgrund av den svaga intäktsutvecklingen mycket svårt att klara de uppsatta målen. Om de ekonomiska förutsättningarna förbättras bör dock ambitionen vara att återigen nå upp till ett ekonomiskt resultat mellan 2 och 3 procent. Även en större egenfinansiering av investeringar är central för kommunen på lång sikt. Det kommer även att kräva prioriteringar mellan angelägna investeringar och underhållsinsatser.

### **Den ekonomiska oron i Europa har avtagit, men osäkerheten består**

Efter den djupa nedgången i den globala ekonomin 2008/2009 hade Sverige några år med stark ekonomisk tillväxt. Återhämtningen gick förvånansvärt snabbt med ökad sysselsättning och sjunkande arbetslöshet. Under 2011 hamnade dock de stora skuldproblemen och budgetunderskotten i Grekland och andra sydeuropeiska länder i fokus. Räntorna steg kraftigt och oron spreds till hela Euroområdet. Stora insatser har sedan dess gjorts för att skydda det finansiella systemet och garantera upplåningen till dessa länder för att hålla nere räntorna. Det finns dock en fortsatt oro för Europrojektets framtid mot bakgrund av de stora skillnaderna mellan länderna. Samtidigt tvingas flera av länderna till kraftiga besparingar i sina

offentliga budgetar. På kort sikt minskar besparingarna efterfrågan vilket innebär att en mer kraftfull konjunkturuppgång inte är sannolik på kort sikt.

Den senaste tiden har det kommit signaler som pekar mot att det värsta är över och att botten nåddes under vintern. De åtgärder som vidtagits har i någon mån lugnat marknaden. Mer gynnsamma siffror från USA och Kina har också minskat oron för en global recession. Även hushåll och företag har nu en mer positiv syn på framtiden. Fortfarande finns dock stora risker som mycket snabbt kan förändra förutsättningarna. De grundläggande problemen kring konkurrenskraft och handelsbalanser är fortfarande olösta för Europa och andra delar av världen. Utifrån detta gör vi bedömningen att vi får räkna med en fortsatt ryckig ekonomisk utveckling de närmaste åren.

Under hösten 2011 startade en inbromsning av den svenska ekonomin. Huvudförklaringen var att tillväxten på de för svensk export viktigaste marknaderna försvagades samtidigt som hushållen blev mer försiktiga. Med en svag tillväxt följer en försvagning av arbetsmarknaden, ofta dock med en viss eftersläpning. SKL (Sveriges Kommuner och Landsting) gör bedömningen att antalet arbetade timmar ökade svagt i slutet av förra året, men istället minskar under första halvåret i år. Sysselsättningen väntas nu vara i princip oförändrad det närmaste året för att därefter börja öka svagt. Eftersom arbetskraften växer något räknar SKL med att arbetslösheten stiger till drygt 8 procent i början av 2013. Mot slutet av samma år räknar man med att utvecklingen vänder och att arbetslösheten återigen börjar minska. Av tabell 1 framgår att sysselsättningen beräknas öka starkt de sista tre åren av perioden och att arbetslösheten därför sjunker tillbaka. Detta bygger på att ekonomin återgår till jämvikt och att arbetslösheten mot slutet av perioden når den nivå som antas vara förenlig med Riksbankens inflationsmål. Det är således beräkningsantagandena som styr prognosen för dessa år och prognosen ska därför inte betraktas som en konjunkturbedömning. Arbetslösheten är hög och det finns därför utrymme för ökad sysselsättning utan att inflationen tar fart, men det är högst osäkert när återhämtningen inträffar.

**Tabell 1. Nyckeltal för svensk ekonomi SKL april (procentuell förändring)**

	2010	2011	2012	2013	2014	2015	2016
<b>BNP</b>	6,1	3,9	0,6	2,6	3,5	3,7	3,3
<b>Sysselsättning, timmar</b>	2,6	2,3	0,0	0,1	1,0	1,2	0,7
<b>Öppen arbetslöshet, nivå</b>	8,4	7,6	7,8	7,9	7,3	6,7	6,3
<b>Timlön</b>	2,6	2,5	3,2	2,9	3,1	3,7	4,0
<b>Konsumentpriser</b>	1,2	3,0	1,3	1,1	1,8	2,2	2,3

### **Sysselsättningsutvecklingen styr det kommunala skatteunderlaget**

Det finns en stark koppling mellan sysselsättningen och kommunernas skatteintäkter. SKL:s prognos för skatteunderlags-

utvecklingen som vi grundar våra skatteintäktsberäkningar på bygger på deras antaganden för den ekonomiska utvecklingen och sysselsättningen. Vi kan konstatera att dessa antaganden bygger på att utvecklingen var som svagast kring årsskiftet 2011/2012. Man utgår från att turbulensen lägger sig på de finansiella marknaderna och att en återhämtning av den internationella konjunkturen påbörjas. Med draghjälp från exportindustrin i kombination med gynnsamma förutsättningar för inhemsk efterfrågan förutser man att tillväxten åter hamnar på nivåer över 3 procent från 2014.

Även sysselsättningen beräknas vända under andra halvan av 2013 vilket förväntas leda till att arbetslösheten kommer att sjunka från drygt 8 procent ner till 6 procent i slutet av planeringsperioden. Av tabell 2 framgår att skatteunderlagstillväxten 2012-2013 förväntas bli relativt god, trots den svaga sysselsättningsutvecklingen. Det beror på att pensionsinkomsterna beräknas öka starkt dessa år. Mot slutet av perioden är det främst sysselsättningsökningen som förklarar att skatteunderlaget växer kring 4 procent. Som redogjordes för ovan är de sista åren av perioden dock mer en framskrivning än en prognos. Dessutom finns fortfarande en stor osäkerhet kring de ekonomiska problemen i Europa. Det behövs därför en beredskap för en väsentligt sämre utveckling än vad som ligger i de nu aktuella skatteunderlagsprognoserna.

**Tabell 2. Skatteunderlagstillväxt 2010–2016 SKL april (procentuell ökning)**

	2010	2011	2012	2013	2014	2015	2016
<b>Prognos april 2012</b>	2,2	3,2	3,7	3,8	3,7	4,3	4,3
<b>Prognos maj 2011</b>	2,1	2,8	4,2	4,4	4,2	4,1	-

I jämförelse med den föregående flerårsplanens beräkningar som grundade sig på prognosen från maj 2011 ser vi en något svagare tillväxt av skatteunderlaget 2012-2014. Detta leder också till att skatteintäkterna ökar något långsammare dessa år än vad vi räknade med i den förra flerårsplanen.

### **Inflyttning och positivt födelsenetto ger en fortsatt ökning av kommuninvånare**

Kommunens befolkning kommer med nuvarande befolkningsprognoser fortsätta att växa. Även om det innebär ökade skatteintäkter så medför befolkningsökningarna på kort sikt en ökad belastning för den kommunala ekonomin. Under den senaste 10-årsperioden byggdes det i genomsnitt drygt 200 lägenheter per år. Kommunens ambition är att ha ett bostadsbyggande kring 350 nya lägenheter per år. Med hänsyn till den ekonomiska avmattningen tror vi dock inte att vi kommer att nå upp till denna nivå under de närmaste åren. Trots detta tror vi att befolkningen kommer att öka med i genomsnitt drygt 1000 personer per år under perioden.

**Tabell 3 Befolkningsprognos 2012-2016**

Ålder	2010	2011	2012	2013	2014	2015	2016
0	1 241	1 260	1 270	1 270	1 270	1 270	1 280
1-5	5 911	6 090	6 210	6 310	6 360	6 430	6 430
6-15	10 422	10 580	10 810	11 030	11 300	11 550	11 760
16-18	3 710	3 620	3 470	3 370	3 390	3 320	3 390
19-24	6 824	7 240	7 460	7 520	7 510	7 460	7 360
25-45	24 092	24 630	25 010	25 430	25 820	26 160	26 370
46-64	19 806	20 110	20 290	20 450	20 670	20 930	21 250
65-79	8 454	8 840	9 220	9 550	9 800	10 050	10 200
80-w	2 148	2 230	2 310	2 370	2 440	2 510	2 610
Summa	82 608	84 610	86 050	87 320	88 500	89 680	90 650

Den procentuellt största befolkningsförändringen sker för gruppen över 65 år. Mellan 2012 och 2016 räknar vi med att vi får nästan 1 300 fler pensionärer vilket är en ökning med 11 procent på bara fyra år. Av dessa är det 300 personer som är 80 år eller äldre. Samtidigt förväntas det bli 220 fler barn i förskoleåldern och 950 fler barn och ungdomar i grundskolan. Antalet gymnasieungdomar i åldrarna 16-18 år beräknas dock minska med 80 personer till 2016. För närvarande sker en större nedgång av antalet gymnasieelever, men från och med 2016 ökar elevkullarna igen. De största befolkningsökningarna sker i de södra kommundelarna, även om vi räknar med en viss befolkningsökning också i de norra kommundelarna.

Den nu gällande befolkningsprognosen togs fram i juni 2011. Under 2011 såg vi en kraftig avvikelse från den befolkningsprognos som togs fram i juni 2010. I denna hade vi räknat med att antalet invånare vid årsskiftet 2011/2012 skulle uppgå till 82 150. Redan vid årsskiftet 2010/2011 hade kommunen ökat sin befolkning till 82 600 personer. Vid utgången av 2011 hade vi räknat med en befolkning på 83 000. Det slutliga utfallet blev 84 677. I den nu aktuella prognosen fanns vid årsskiftet en avvikelse på 67 personer. Det gör att vi inte tror att det uppstår lika stora prognosfel som föregående år. Samtidigt kan vi konstatera att befolkningsökningen under årets första månader varit större än vad vi räknat med i vår prognos. Inför ettårsplanen kommer en ny befolkningsprognos tas fram. Den kan därför komma att innebära fler invånare vilket påverkar såväl kommunens intäkter som kostnader.

### **Svag ökning av skatteintäkterna**

Flerårsplanens beräkningar av skatteintäkterna bygger som vi tidigare framhållit på Sveriges Kommuner och Landstings prognos från i slutet av april 2012. Den innebär för 2013 och 2014 en svagare ökning av skatteunderlaget och skatteintäkterna än vad vi räknade med i föregående flerårsplan. Ser vi tillbaka några år är de nu beräknade ökningarna av skatteintäkterna relativt låga i jämförelse med vad som gällde under åren som föregick den ekonomiska nedgången 2008. Även 2010 och 2011 låg ökningen av skatteintäkterna runt 190 miljoner kronor per år.

**Tabell 4 Förändring av skatteintäkter 2013–2016 (mnkr)**

	<u>2013</u>	<u>2014</u>	<u>2015</u>	<u>2016</u>
<b>Ökade skatteintäkter</b>	<b>172</b>	<b>148</b>	<b>180</b>	<b>195</b>

Även befolkningsutvecklingen har betydelse för utvecklingen av skatteintäkterna eftersom vi även räknar med intäkterna från utjämningsystemen i de ökning som redovisas i tabell 4. I kostnadsutjämnings för 2012 fick vi en kraftig ökning av ersättningen för snabb befolkningstillväxt. När ökningstakten nu antas bli lägre minskar denna ersättning i beräkningarna från 38 miljoner 2012 till 14,5 miljoner 2013.

En annan förklaring till den svaga intäktsutvecklingen är att det inte sker någon automatisk uppräknings av de generella statsbidragen för att kompensera kommunerna för stigande löner och priser. I beräkningarna antas statsbidragen så länge inget annat beslutats vara oförändrade. Detta kommer till uttryck i att den så kallade regleringsposten minskar från plus 42,7 miljoner kronor 2012 till minus 50,7 miljoner kronor 2016 för kommunen. När kommunernas skatteunderlag ökar påverkar det statens kostnad för att upprätthålla den garanterade nivån i inkomstutjämningsystemet. Denna ökade kostnad för staten neutraliseras för statens del genom ett sämre utfall för kommunerna från regleringsposten. Frågan om indexerade statsbidrag har aktualiserats av SKL de senaste åren, men regeringen har varit avvisande. Hur de generella statsbidragen kommer att utvecklas sett på så lång tid som fyra år därför mycket svårbedömt. Det är sannolikt, men inte säkert, att statsbidragen kommer att höjas under flerårsplanepreioden.

En osäkerhet som vi pekat på under de senaste åren är översynen av skatteutjämningsystemen. En enig parlamentarisk kommitté redovisade sitt förslag till förändringar under våren 2011. I inkomstutjämnings föreslogs inga större förändringar vilket innebär att samtliga kommuner även fortsättningsvis skulle garanteras ett skatteunderlag som motsvarar 115 procent av den genomsnittliga skattekraften i riket. Däremot föreslogs flera förändringar i kostnadsutjämningsystemet. De största förändringarna föreslås när det gäller verksamhetsområdena individ- och familjeomsorg (IFO) och barnomsorg. För Botkyrka skulle den föreslagna förändringen av IFO-faktorn slå mycket hårt. Enligt beräkningarna skulle denna del medföra en minskad ersättning på ca 87 miljoner. Tar man hänsyn till de förbättringar som uppstår inom andra delar av kostnadsutjämnings begränsas försämringen till sammantaget 28,5 miljoner kronor beräknat på 2010 års siffror.

Utredningen var ute på remiss under 2011. Remissvaren skulle lämnas i september 2011. Något förslag från regeringen har ännu inte presenterats. Några besked i frågan har inte heller lämnats. Ett antal borgerliga kommunstyrelseordföranden krävde nyligen att de föreslagna förändringarna skulle genomföras.



Enligt utredningsförslaget skulle de nya reglerna tillämpas från och med 2013. Förslaget innehåller även vissa övergångsregler för att lindra effekten för de som drabbas av stora försämringar. Om ett förslag läggs i enlighet med utredningens förslag bedömer vi att kommunen skulle få ca 20 miljoner kronor i minskade intäkter 2013 och ytterligare 10 miljoner 2014, d.v.s. en sammanlagd effekt på cirka 30 miljoner. Vi har i flerårsplanens beräkningar inte tagit hänsyn till eventuella försämringar med anledning av förslaget. Det är dock sannolikt att ett förslag till förändringar av utjämnings-systemet kommer under planperioden.

### **Skatteintäkterna ger ett visst utrymme för ökade ambitioner**

Den avgörande faktorn som styr utrymmet för utökad verksamhet, utöver själva intäktsökningen, är storleken på pris- och löneökningar samt hur mycket räntekostnaderna ökar under de kommande åren. Löneavtal har nu träffats på flera kommunala avtalsområden, men avtalen gäller endast ett år vilket ökar osäkerheten kring löneökningarna under flerårsplanperioden.

För 2012 har vi antagit att lönerna ökar med 2,5 procent. För 2013 räknar vi med en ökning på 2,8 procent. Därefter har vi räknat med att lönerna ökar med 3 procent per år. Dessa antaganden gäller även lönerelaterade kostnader där kommunen köper tjänster externt. Varje procent i löneökning innebär att kommunens kostnader ökar med cirka 35 miljoner kronor per år. De hittills slutna avtalen för 2012 indikerar att löneökningarna blir något högre än de 2,5 procent vi räknat med. Nämnderna behöver i sådant fall täcka den mellanskillnad som uppstår mellan det man kompenserats för i ramarna och den verkliga löneökningen. För 2013 ligger vårt antagande någorlunda i linje med SKL:s senaste prognos, men osäkerheten är stor.

Med hänsyn till den svaga konjunkturutvecklingen räknar vi med en något lägre inflationstakt de närmaste åren. Vi har därför justerat ner antagandet kring prisökningar till en procent för 2013 och 2014. Därefter räknar vi med att prisökningarna för resten av planperioden kommer att ligga på 2 procent per år. Samtidigt förutsätts nämndernas intäkter öka med 2 procent per år.

**Tabell 5 Utrymme för utökad verksamhet 2013–2016 (mnkr)**

	<u>2013</u>	<u>2014</u>	<u>2015</u>	<u>2016</u>
<b>Ökade skatteintäkter</b>	172	148	180	195
<b>Pris- och löneökningar</b>	-97	-108	-122	-127
<b>Gemensamt + avskrivningar</b>	-6	5	6	8
<b>Finansnetto</b>	2	-6	-10	-11
<b>Summa ökade kostnader</b>	-101	-109	-126	-130
<b>Utrymme utökad verksamhet</b>	71	39	54	65

Utrymmet för verksamhetsförändringar uppgår enligt våra beräkningar till drygt 70 miljoner kronor 2013 och cirka 40 miljoner 2014. Enligt våra bedömningar medför enbart befolkningsutvecklingen ökade driftkostnader på cirka 50 miljoner 2013 och mellan 30 och 40 miljoner kronor åren därefter. Det medför att större delen av utrymmet dessa år går åt för att möta volymökningar. Eftersom flerårsplanen trots detta innehåller ökade ambitioner kring kompetensutveckling och personaltätheten i skolan och förskolan samt utökningar även inom flera andra verksamhetsområden leder detta till att resultatet under de närmaste åren kommer att försämrats.

För de två sista åren ser vi ett ökat utrymme för verksamhet, men detta måste åtminstone delvis användas för att återställa den försämring av resultatnivån som vi ser 2013 och 2014, om inte de ekonomiska förutsättningarna i övrigt förbättras avsevärt.

### **Ekonomiska ramar för nämndernas driftkostnader**

De ekonomiska beräkningarna för kommunens driftkostnader omfattar hela planeringsperioden. Det är dock bara för de två första åren som det finns ramar uppdelade på de olika verksamhetsnämnderna. För åren 2015 och 2016 har en schablonmässig uppräkningsgjorts för pris- och löneökningar samt verksamhetsförändringar.

I flerårsplanens driftsammandrag redovisas de nämndsvisa ekonomiska ramarna för 2013 och 2014. Ramarna för 2014 är endast preliminära. Ramarna redovisas per år uppdelade på nedanstående delposter för respektive nämnd:

- kompensation för pris- och löneökningar
- eventuella justeringar för verksamhetsförändringar

I slutet av den ekonomiska planen ges översiktliga kommentarer om vilka verksamhetsförändringar som lagts in i nämndernas ramar.

De ekonomiska ramarna för 2013 har räknats upp med 193 miljoner kronor inklusive pris- och löneökningar. Det motsvarar en ökning med 4,8 procent jämfört med 2012. Samtidigt ökar skatteintäkterna med 172 miljoner (4,3 procent). Det betyder att vi försämrar resultatet i jämförelse med 2012 med drygt 20 miljoner kronor. Försämringen av resultatet fortsätter sedan i ännu snabbare takt 2014. Därefter sker en viss förbättring av resultatet för 2015 och 2016. Detta beror dock i stor utsträckning på att vi dessa år räknar med mindre ökning av verksamhetens kostnader än för de två första åren. Bland annat är bedömningen av löneökningarna dessa år förhållandevis låga om SKL:s prognos för sysselsättningsutveckling och arbetslöshet skulle bli verklighet.

För 2013 och 2014 ligger kostnadsökningarna för utökad verksamhet på 102 respektive 89 miljoner kronor medan motsvarande ökning för de två sista planeringsåren endast uppgår till 50 miljoner per år. Det förutsätter alltså att ambitionerna kring att lägga mer resurser på vissa verksamheter i syfte att höja kvalitén

inte hamnar på samma nivå som för 2013 och 2014. Annars riskerar vi att fastna i en allt för låg resultatnivå som gör att vi kommer att finansiera en ännu större del av våra investeringar genom ökad upplåning.

**Tabell 6 Ökade verksamhetskostnader i förhållande till beräknat utrymme 2013–2016 (mnkr)**

	<u>2013</u>	<u>2014</u>	<u>2015</u>	<u>2016</u>
Utrymme ny verksamhet	71	39	54	65
Förslag på utökad verksamhet	102	89	50	50

De största påslagen för utökad verksamhet görs på utbildningsnämnden samt vård- och omsorgsnämnden. Tillsammans får dessa båda nämnder ett utökad verksamhetsutrymme på drygt 80 miljoner kronor 2013. Det är i första hand kopplat till de volymökningar som vi räknar med beroende på befolkningsutvecklingen. För utbildningsnämnden ingår även en satsning för att stärka personalsituationen inom skolor och förskolor.

För övriga nämnder är påslaget för utökad verksamhet drygt 21 miljoner kronor. Vi räknar med att anslaget för försörjningsstöd endast skrivs upp med prisutvecklingen vilket naturligtvis innebär en viss osäkerhet med hänsyn till den förväntade konjunkturutvecklingen och att kostnaderna hittills i år är högre än budgeterat. Samhällsbyggnadsnämnden tillförs resurser för förbättrad skötsel och underhåll av kommunens gator och parker.

För de efterföljande åren räknar vi med fortsatta stora volymökningar för utbildningsnämnden och vård- och omsorgsnämnden som gör att större delen av det utlagda verksamhetsutrymmet kommer att läggas på dessa nämnder. För 2014 finns i ramarna utlagda resurser för fortsatta personalsatsningar inom skolan och förskolan, men även ytterligare satsningar för en förbättrad skötsel av kommunens gator och parker.

Vid beräkningen av den ekonomiska ramen till utbildningsnämnden för fler elever och fler barn i förskolan har vi använt en schablonberäkning som även inkluderar lokalkostnaderna. Det är vår önskan att fullt ut gå över till ett sådant system i den framtida planeringen. Vi anser att nuvarande sätt att hantera lokalkostnaderna inte ger ett tillräckligt tydligt underlag för prioritering gentemot andra resurser.

### **Ökade kostnader för räntor och pensioner**

Under flerårsplaneperioden kommer vi att få ökade kostnader för räntor och pensioner som belastar resultatet. För 2013 räknar vi dock med en viss minskning av räntekostnaderna med hänsyn till sjunkande räntenivåer som är en konsekvens av konjunkturutvecklingen. Den ökade upplåningen som ligger i planen och antaganden om höjda räntenivåer leder successivt till ett försämrat räntenetto under resten av planperioden. Totalt för hela perioden räknar vi med att räntenettet försämras med 31 miljoner, vilket gör att finansnettot från och med 2014 blir negativt. Beräkningarna av räntekostnaderna bygger på att den genomsnittliga räntan på

kommunens egen upplåning ökar från cirka 3 procent 2013 till 3,7 procent 2016.

Allt fler av kommunens anställda kommer under de närmaste åren att gå i pension. För åren före 1998 har kommunen inte skuldfört några kostnader för framtida pensionsutbetalningar på balansräkningen. I stället kommer kostnaden att belasta resultatet det år som pensionen betalas ut. När den stora gruppen anställda som är födda på 1940-talet nu går i pension kommer det att medföra en ökad belastning på den kommunala ekonomin. Botkyrka har gjort avsättningar för att möta de ökade kostnaderna och en del av kostnaderna klaras genom att dessa medel utnyttjas. I flerårsplanen har vi räknat med att successivt öka uttaget från de medel som satts av. För 2013 räknar vi med att finansiera 20 miljoner på detta sätt och att detta belopp därefter ökar med 2,5 miljoner kronor per år. Det får ingen direkt påverkan på resultatet, eftersom det endast framkommer vid beräkningen av det så kallade balanskravsresultatet.

### **Uppdraget att effektivisera verksamheterna ständigt pågående**

Vi bedömer att det ständigt finns ett behov av att se hur kommunens olika verksamheter kan bedrivas på ett effektivare sätt. Det ligger därför ett ansvar på alla verksamheter att titta på möjligheterna att förändra sitt arbetssätt i syfte att sänka kostnaderna eller utveckla kvalitén.

I flerårsplanen har vi räknat med att åstadkomma effektiviseringar motsvarande 5 miljoner kronor per år. Detta ska ske på ett sätt som inte innebär rena besparingar i kommunens verksamheter. Kommunledningsförvaltningen föreslås liksom 2012 få i uppdrag att tillsammans med kommunens förvaltningar ta fram ett förslag inom vilka områden som dessa effektiviseringar ska åstadkommas.

### **Försämring av årets resultat**

I den föregående flerårsplanen fastställdes att målet för kommunens resultat skulle ligga på mellan 2 och 3 procent. Den svaga intäktsutvecklingen i kombination med ambitionen att öka resurserna till vissa av kommunens verksamheter gör att vi får mycket svårt att nå det uppsatta resultatmålet under flerårsplanperioden. Detta kommer att leda till att vi kommer att få en kraftig ökning av kommunens låneskuld under perioden. I budgeten för 2012 har vi ett budgeterat balanskravsresultat på 2,7 procent av skatteintäkterna. I årets flerårsplan hamnar resultatet på 2,0 procent 2013 och därefter väsentligt lägre.

Med hänsyn till den svaga konjunkturen kan man försvara en något lägre resultatnivå under något eller några år. Om inga ytterligare försämringar tillkommer under perioden föranleder den lägre resultatnivån för närvarande inte några ytterligare åtgärder. I ett längre perspektiv är dessa låga resultatnivåer inte förenliga med en hållbar ekonomisk utveckling. Det långsiktiga målet måste därför vara att nå ett resultat på mellan 2 och 3 procent av skatteintäkterna.

Tabell 7 Ekonomiskt resultat 2013–2016 (mnkr)

	<u>2013</u>	<u>2014</u>	<u>2015</u>	<u>2016</u>
Balanskravsresultat (mnkr)	84,1	40,0	49,3	71,8
Balanskravsresultat (%)	2,0	0,9	1,1	1,5

### Svaga resultat leder till ökad upplåning

Det långsiktiga målet är att kommunens investeringar ska ligga på en nivå som gör att de kan finansieras utan ökad upplåning. Den minskning av upplåningen som har kunnat ske genom att Södertörns Energi AB har löst sitt lån på 675 miljoner kronor gör att upplåningen nu ligger på en relativt låg nivå. När samtliga planerade lån har lösts kommer kommunens egen nettoupplåning ligga på mellan 300 och 400 miljoner kronor. Under hösten 2011 låg kommunens egen upplåning under vissa perioder kring 1 miljard. Samtidigt innebär den minskade upplåningen i sig inte att kommunens finansnetto förbättrats då vi i stället får lägre ränteintäkter.

Utrymmet för hur stora investeringar som kan finansieras inom budgeten bestäms i första hand av storleken på årets avskrivningar och det budgeterade resultatet. För att långsiktigt slippa öka upplåningen bör vi ha ett resultat som gör att vi klarar att finansiera merparten av våra investeringar med egna medel. De senaste årens investeringsplaner har legat högre än det budgetmässiga utrymmet, vilket lett till en kraftigt ökad upplåning. Långsiktigt är detta inte hållbart. Det leder till slutsatsen att vi antingen tvingas hålla nere investeringarna eller förbättra resultatet för att inte ökade räntekostnader ska ta alltför stor del av kommunens framtida verksamhetsutrymme.

Tabell 8 Utrymme för investeringar utan ökad upplåning 2013–2016 (mnkr)

	<u>2013</u>	<u>2014</u>	<u>2015</u>	<u>2016</u>
Avskrivningar	205	210	215	220
Beräknat resultat	84	40	49	72
<b>Utrymme investeringar</b>	<b>289</b>	<b>250</b>	<b>264</b>	<b>292</b>
<b>Förslag investeringar</b>	<b>580</b>	<b>345</b>	<b>406</b>	<b>358</b>

Flerårsplanens driftbudget ger ett utrymme för att finansiera investeringar på nästan 1,1 miljard kronor för åren 2013 till 2016. Under samma period uppgår investeringarna till knappt 1,7 miljarder kronor. Av detta är dock 275 miljoner va-investeringar som i slutändan inte belastar den kommunala budgeten utan tas ut via va-taxan.

Som en konsekvens av den snabba befolkningsutvecklingen behöver vi bygga ut den kommunala infrastrukturen i form av skolor och förskolor. Samtidigt ökar antalet äldre i snabb takt vilket ställer krav på fler äldreboenden. Under den kommande flerårsplaneperioden behöver vi bygga skolor och förskolor i Tullinge, Tumba och Alby. Under samma period planerar vi för ytterligare två äldreboenden samtidigt som vi behöver rusta upp Tumba äldreboende. Vi har också ett växande behov av att rusta upp många av kommunens äldre verksamhetsfastigheter som finns i våra miljonprograms-

områden. Här finns många byggnader och anläggningar som byggts under en mycket kort tidsperiod och som nu behöver rustas upp i stort sett samtidigt. Detta gör att vi ser ett stort tryck på investeringar under åren 2013-2016.

### Upplåning ökar i snabb takt fram till 2015

Vi har i flera år haft en mycket hög nivå på kommunens investeringar. Trots att resultaten under de senaste åren legat över nivån för resultatmålet på 2 procent, har dessa inte räckt för att finansiera investeringarna. Som vi tidigare beskrivit har vi nu kunnat minska kommunens upplåning för de egna behoven till 300-400 miljoner. Med de föreslagna investeringarna kommer upplåningen för kommunens egna investeringar att fram till 2016 öka med cirka 600 miljoner kronor. Till detta kommer också tidigare beslutade investeringars påverkan på upplåningsbehovet. De investeringar som finns upptagna i 2012 års ettårsplan bidrar till att öka upplåningen med 159 miljoner. Dessutom finns eftersläpande investeringar från 2011 som uppskattas påverka upplåningen med cirka 200 miljoner kronor. Det gör att vi får räkna med att vi fram till 2016 får en total ökning av upplåningen på åtminstone 900 miljoner kronor, vilket leder till en nettolåneskuld på drygt 1,2 miljarder.

Till ovan ska läggas att utbildningsförvaltningen och samhällsbyggnadsförvaltningen har genomfört en omfattande inventering av kommunens förskolor, grundskolor och gymnasieskolor. Slutsatsen är att det eftersatta underhållet indikerar ett behov av upprustningar och ombyggnationer till en kostnad av cirka 275 miljoner kronor under en femårsperiod. Inför ettårsplanen får därför berörda förvaltningar tillsammans med kommunledningsförvaltningen ett särskilt uppdrag att se över hur detta kan finansieras och genomföras. Medel till upprustningen av skolor och förskolor ingår dock inte i våra beräkningar.

**Tabell 9 Ökad upplåning (mnkr)**

	2012	2013	2014	2015	2016
Ökad upplåning	159	291	95	142	66

### Investeringsramar för 2013–2016

I investeringsplanen har vi lagt ut större investeringar som enskilda objekt. Planen anger därmed ramarna för nämnderna för de olika investeringsobjekten. Men i vissa delar har nämnden möjlighet att själv göra prioriteringar inom sin totalram. Även när det gäller investeringsramarna ges övergripande kommentarer om innehållet i de beskrivningar som görs för respektive nämnd.

Bland de större projekten finns en ny skola i Riksten och två nya äldreboenden samt flera nya förskolor. I jämförelse med den förra flerårsplanen har det tillkommit cirka 240 miljoner kronor i nya investeringar för 2013-15.

I likhet med tidigare investeringsplaner ligger det högsta investeringsbeloppet på det första året i planeringsperioden. Åren därefter ligger investeringarna på en lägre nivå. Det finns anledning att tro att det kommer att tillkomma ytterligare behov av investeringsmedel under perioden som för närvarande inte finns med i investeringsplanen. Redan i detta skede har vi t.ex. noterat att det finns behov av att se över de provisoriska förskolelösningar som finns i Tullinge och att den planerade ombyggnationen av Störvretsskolan blir mer omfattande än beräknat. Innan vi lyfter in eventuella förslag till förändrade ramar anser vi att dessa fråga behöver utredas ytterligare. En annan fråga som lyfts upp under årets arbete är utvecklingen och upprustningen av Brunna idrottsplats. Denna finns inte heller med i investeringsplanen. I detta fall vill vi se på möjligheterna till att kunna koppla detta till markförsäljningar i området som kan vara med att bidra till kostnaderna samtidigt som alternativa ambitionsnivåer kring upprustningen behöver belysas innan ett slutgiltigt ställningstagande görs.

Till kommunfullmäktiges förfogande har avsatts 35 miljoner 2013, 40 miljoner 2014 och 20 miljoner 2015. Bakgrunden är bland annat de investeringar som nämnts ovan och som behöver utredas ytterligare.

Ett annat generellt problem som finns är möjligheterna att redan i detta skede beräkna kostnaderna för enskilda projekt. I många fall är de underlag som finns från nämnder och förvaltningar inte tillräckliga för att kunna göra någorlunda säkra kostnadskalkyler. Under året kommer vi mot den bakgrunden att se över hela lokalansaffningsprocessen i syfte att hitta förbättrade arbetsformer för investeringsprocessen.

### **Uppdrag till förvaltningarna inför ettårsplanen**

I anslutning till arbetet med ettårsplanen ska förvaltningarna redovisa följande uppdrag:

- kommunledningsförvaltningen ska utreda en modell för att arbeta med ”sociala investeringar”
- kommunledningsförvaltningen ska tillsammans med utbildnings- och samhällsbyggnadsförvaltningen se över möjligheterna till att finansiera och genomföra det tidigare beskrivna upprustningsbehovet av förskolor och skolor
- kommunledningsförvaltningen ska klargöra de bokföringsmässiga krav som gäller vid upprustningar som är kopplade till eftersatt underhåll
- kommunledningsförvaltningen och samhällsbyggnadsförvaltningen ska se över möjligheterna att klara mindre upprustningsbehov i egen regi
- utbildningsförvaltningen ska redovisa en åtgärdsplan för att minska barngruppernas storlek, öka personaltätheten samt höja andelen utbildad personal på fritidshemmen i kommunen
- kommunledningsförvaltningen ska klargöra hur kommunen på ett mer strategiskt och strukturerat sätt kan använda

strukturfondernas prioriterade områden som kompletterande finansiering

Sedan tidigare finns även ett uppdrag till kommunledningsförvaltningen kring Tumba äldreboende. Även detta uppdrag ska redovisas under hösten.



## Resultaträkning

Mnkr	Utfall 2011	Budget 2012	Förslag 2013	Förslag 2014	Förslag 2015	Förslag 2016
Nämndernas verksamhet	-3 859,5	-4 024,9	-4218,3	-4 410,2	-4 577,2	-4 749,2
Interna och gemensamma poster	314,7	291,5	297,0	307,0	318,0	331,0
Avskrivningar	-190,4	-194,0	-205,0	-210,0	-215,0	-220,0
S:a verksamhetens nettokostn	-3 735,3	-3 927,4	-4126,3	-4 313,2	-4 474,2	-4 638,2
Skattenetto	3 871,3	4 014,7	4 186,4	4 334,7	4 514,5	4 709,5
Finansiella kostnader	-224,4	-129,0	-21,0	-29,0	-41,0	-52,0
Finansiella intäkter	237,4	131,0	25,0	25,0	25,0	25,0
Res. efter skatt och finansnetto	148,9	89,3	64,1	17,5	24,3	44,3
Pensionskostnader från avsättn		17,5	20,0	22,5	25,0	27,5
Balanskravsresultat	148,9	106,8	84,1	40,0	49,3	71,8
Utrymme för investeringar	339,3	300,8	289,1	250,0	264,3	291,8
Utlagd ökning driftkostnader	54,5	215,4	193,4	191,9	167,0	172,0
Resultat i % av skatteintäkter	3,8	2,2	1,5	0,4	0,5	0,9
Balanskravsresultat i %	3,8	2,7	2,0	0,9	1,1	1,5
Resultat = 3 procent	116,1	120,4	125,6	130,0	135,4	141,3

## Skatteintäktsberäkning

mnkr	Utfall 2011	Budget 2012	Beräkn 2013	Beräkn. 2014	Beräkn. 2015	Beräkn. 2016
Skatteintäkter	2 556,6	2 695,4	2 840,4	2 956,8	3 089,9	3 229,0
Slutavräkningar	71,6	15,7				
Inkomstutjämningsbidrag	785,5	857,1	935,0	986,6	1 052,9	1 124,1
Kostnadsutjämning	179,3	196,0	205,1	211,7	219,3	227,4
Befolkningsförändringar	20,4	38,2	14,5	7,6	7,2	6,8
Regleringsbidrag/ avgift	84,3	42,7	20,7	0,5	-27,0	-50,7
Utjämning LSS	59,1	50,0	50,1	50,8	51,5	52,2
Fastighetsavgift	114,4	119,6	120,7	120,7	120,7	120,7
Summa	3 871,2	4 014,7	4 186,4	4 334,7	4 514,5	4 709,5
Ökning per år		143,5	171,7	148,3	179,8	195,0

## Driftsammandrag

Mnkr	Budget	Preliminär ram 2013			Summa 2013	Preliminär ram 2014			Summa 2014
	2012	Löner/ priser	Verk- samh förändr	Effek- tivise- ringar		Löner/ priser	Verk- samh förändr	Effek- tivise- ringar	
-									
Kommunstyrelsen	-250,4	-6,1	-2,2		-258,7	-6,7	-4,4		-269,8
Exploateringsverksamhet	11,3				11,3				11,3
Serviceförvaltningen	3,3				3,3				3,3
Samhällsbyggnadsnämnd	-129,6	-2,7	-10,0		-142,3	-3,1	-7,0		-152,4
Teknisk nämnd	-0,5				-0,5				-0,5
Miljö- och hälsoskydds-n.	-9,2	-0,3	-1,0		-10,5	-0,4			-10,9
Kultur- och fritidsnämnd	-189,7	-3,6	-4,0		-197,3	-3,9	-8,5		-209,7
Arbetsmarknads- o vuxutb.	-185,9	-4,5	-2,0		-192,4	-5,1	-2,0		-199,5
Utbildningsnämnd	-1945,4	-45,0	-55,5		-2045,9	-50,0	-47,1		-2143,0
Socialnämnd	-490,2	-12,9	-2,6		-505,7	-14,2	0,0		-519,9
Vård- och omsorgsnämnd	-829,9	-21,3	-25,0		-876,2	-24,3	-20,0		-920,5
Revision	-3,3	-0,1	-0,1		-3,5	-0,1	-0,1		-3,7
Effektiviseringar	5,0			5,0	10,0			5,0	15,0
KS/KF förfogande	-10,4		-0,5		-9,9				-9,9
Övrigt					0,0				
<b>Summa totalt</b>	<b>-4024,9</b>	<b>-96,5</b>	<b>-101,9</b>	<b>5,0</b>	<b>-4218,3</b>	<b>-107,8</b>	<b>-89,1</b>	<b>5,0</b>	<b>-4410,2</b>

### Interna poster mm

Mnkr	Budget 2011	Utfall 2011	Budget 2012	Beräkn 2013	Beräkn 2014	Beräkn 2015	Beräkn 2016
Kapitaltjänst	317,7	331,8	351,0	365,0	380,0	395,0	410,0
Pensionsutbetalningar	-67,0	-66,2	-70,0	-72,0	-76,0	-79,0	-82,0
Fastighetsskatt	-1,0	-2,9	-1,0	-1,0	-1,0	-1,0	-1,0
Försäkringar	-3,6		-3,6	-3,6	-3,6	-3,6	-3,6
Täckning av hyror	-7,9	-3,2	-7,4	-7,9	-7,9	-7,9	-7,9
Internt försäkringssystem	-2,5		-1,0	-1,0	-1,0	-1,0	-1,0
Avgifter bankgirot	-0,5		-0,5	-0,5	-0,5	-0,5	-0,5
Översk arbetsgiv avg	133,5	149,1	140,0	144,0	148,0	152,0	156,0
Semsterlöneskuld, ökn		-8,0					
Timplöner mm		3,4					
Övriga finansiella poster		-1,2					
Försäkringsers		25,7					
<b>Interna poster</b>	<b>368,7</b>	<b>428,5</b>	<b>407,5</b>	<b>423,0</b>	<b>438,0</b>	<b>454,0</b>	<b>470,0</b>
Pensionskostnad	-118,0	-133,1	-127,0	-134,0	-137,0	-140,0	-143,0
Schablonbidrag	21,0	19,2	11,0	8,0	6,0	4,0	4,0
<b>Summa</b>	<b>271,7</b>	<b>314,6</b>	<b>291,5</b>	<b>297,0</b>	<b>307,0</b>	<b>318,0</b>	<b>331,0</b>

### Finansiella poster

Mnkr	Budget 2011	Utfall 2011	Budget 2012	Beräkn 2013	Beräkn 2014	Beräkn 2015	Beräkn 2016
<b>Finansiella kostnader</b>							
Räntor lån	-35,0	-130,3	-35,0	-16,0	-23,0	-32,0	-41,0
Avgår ränta under byggtid	12,0	6,9	10,0	7,0	7,0	7,0	7,0
Räntor pensionskuld	-9,1	-9,1	-14,0	-12,0	-13,0	-16,0	-18,0
Uppräkning pensionsskuld		-24,7					
Realiserad kursförlust		-25,0					
Orealiserad kursförlust		-27,4					
Nedskrivning av aktier		-14,2					
Bankavgifter		-0,7					
<b>Summa finansiella kostn</b>	<b>-32,1</b>	<b>-224,5</b>	<b>-39,0</b>	<b>-21,0</b>	<b>-29,0</b>	<b>-41,0</b>	<b>-52,0</b>
<b>Finansiella intäkter</b>							
Aktieutdeln, egna bolag	8,0	0,2	5,0	15,0	15,0	15,0	15,0
Borgensavgifter	8,0	9,1	8,5	9,0	9,0	9,0	9,0
Återbet, fondavgifter		1,9					
Realiserad kursvinst		52,3					
Återförd nedsk plac medel		25,3					
Fondutdel placerade medel		10,2					
Ränteintäkter	45,0	138,2	27,5	1,0	1,0	1,0	1,0
<b>Summa finansiella intäkter</b>	<b>61,0</b>	<b>237,4</b>	<b>41,0</b>	<b>25,0</b>	<b>25,0</b>	<b>25,0</b>	<b>25,0</b>
<b>Finansnetto</b>	<b>28,9</b>	<b>12,9</b>	<b>2,0</b>	<b>4,0</b>	<b>-4,0</b>	<b>-16,0</b>	<b>-27,0</b>

**Investeringsammandrag**

<b>Mkr</b>	<b>Budget 2012</b>	<b>Förslag 2013</b>	<b>Förslag 2014</b>	<b>Förslag 2015</b>	<b>Förslag 2016</b>
<b>Kommunstyrelsen</b>	-34,4	-29,1	-18,4	-22,8	-21,0
<b>Samhällsbyggnadsnämnd</b>	-36,6	-27,0	-28,8	-29,5	-30,5
<b>Teknisk nämnd</b>	-287,6	-122,5	-92,0	-107,0	-96,5
<b>Kultur- och fritidsnämnd</b>	-17,0	-7,5	-4,7	-12,0	-14,7
<b>Arbetsmarknads- o vuxentutbildningsn</b>	-2,0	-2,5	-2,0	-2,5	-2,5
<b>Utbildningsnämnd</b>	-26,4	-144,0	-87,5	-183,5	-37,5
<b>Socialnämnd</b>	-3,1	-3,0	-3,0	-3,0	-3,0
<b>Vård- och omsorgsnämnd</b>	-7,9	-209,0	-69,0	-26,0	-152,0
<b>Avsatt för särskilda ändamål</b>	-44,5	-35,0	-40,0	-20,0	
<b>Summa totalt</b>	<b>-459,5</b>	<b>-579,6</b>	<b>-345,4</b>	<b>-406,3</b>	<b>-357,7</b>

# Nämndernas ekonomi

## Kommunstyrelsen

Miljoner kronor	Bokslut 2011	Budget 2012	Förslag 2013	Förslag 2014
Driftkostnader netto	236,1	235,8	244,1	255,2
Nettoinvesteringar	23,9	34,4	29,1	18,4

### Verksamhetsområde

Kommunstyrelsens förvaltningar utgörs av kommunledningsförvaltningen och serviceförvaltningen. Kommunledningsförvaltningen är kommunstyrelsens ledningsorgan och ska leda och följa upp kommunens övergripande styrning av verksamhet och ekonomi. Kommunledningsförvaltningen ska också samordna, styra, utveckla och följa upp såväl kommunövergripande strategiska processer som stödprocesser. Kommunledningsförvaltningen fungerar också som kansli för kommunstyrelsen och kommunfullmäktige. Serviceförvaltningens uppdrag är att erbjuda konsult- och servicetjänster efter beställning av och mot ersättning från kommunens nämnder och förvaltningar.

### Ekonomiska förutsättningar

Förändring driftram, miljoner kronor	Förslag 2013	Förslag 2014
<i>Kommunledningsförvaltningen</i>		
Programarbetet för Hågelby-Eriksberg-Lindhov	-0,5	
Reducering införande HRM-system	-1,0	
Förstärkning KLF exploatering	1,0	
Projektorganisation Hågelbyparken	2,5	
Ökad personaladministration KPA p.g.a. generationsväxling	0,2	0,2
Val till EU-parlamentet och allmänna val		3,5
Insatser för ökat valdeltagande		0,7
Pris- och löneuppräknings	6,1	6,7
Summa	8,3	11,1

#### Kommentar driftramar:

För kommunledningsförvaltningen reduceras ramen för 2013 med 0,5 miljoner för programarbetet för Hågelby-Eriksberg-Lindhov som kommer att avslutas under 2012 och med 1 miljon som är den sista delen av det engångsbelopp som kommunstyrelsen fick för att införa ett nytt HRM-system. För att förstärka exploateringsverksamheten på kommunledningsförvaltningen tillförs 1 miljon från 2013 och för projektorganisationen kring Hågelbyparken tillförs 2,5 miljoner från 2013. Drygt 4 miljoner tillförs 2014 till följd av valen detta år.

Ramen för exploateringsverksamhet och serviceförvaltningen är oförändrad 2013 och 2014.

Investeringsprojekt, miljoner kronor	Förslag 2013	Förslag 2014	Förslag 2015	Förslag 2016
<i>Kommunledningsförvaltningen</i>				
IT-investeringar	10,0	6,0	6,0	6,0
Kommunportal	1,5	1,5	1,5	1,5
Inventarier och ombyggnader	1,0	0,5	0,3	0,3
<i>Serviceförvaltningen</i>				
Inköp av fordon	10,2	7,9	7,6	10,0
Inköp av arbetsmaskiner	0,5	0,3	0,2	0,2
IT-investeringar	2,7	0,3	0,2	0,2
Investeringar IT-stöd	3,2	1,9	7,0	2,8
Summa	29,1	18,4	22,8	21,0

#### Kommentarer investeringsram:

Kommunstyrelsen/kommunledningsförvaltningen: De medel som finns avsatta för IT-investeringar avser fortsatt arbete med att utveckla kommunens IT-miljö. Medlen för kommunportalen ska användas till fortsatt utveckling av portalen. Inventarier m.m. ska användas dels till inventarier och dels till mindre ombyggnader/upprustning för kommunhuset och medborgarkontoren.

Kommunstyrelsen/serviceförvaltningen: Avsatta medel för fordon avser inköp av fossilfria fordon. Utöver detta finns medel för diverse maskiner och IT-relaterade investeringar.

#### Uppdrag

- kommunledningsförvaltningen ska utreda en modell för att arbeta med "sociala investeringar"
- kommunledningsförvaltningen ska tillsammans med utbildnings- och samhällsbyggnadsförvaltningen se över möjligheterna till att finansiera och genomföra det tidigare beskrivna upprustningsbehovet av förskolor och skolor
- kommunledningsförvaltningen ska klargöra de bokföringsmässiga krav som gäller vid upprustningar som är kopplade till eftersatt underhåll
- kommunledningsförvaltningen och samhällsbyggnadsförvaltningen ska se över möjligheterna att klara mindre upprustningsbehov i egen regi
- kommunledningsförvaltningen ska klargöra hur kommunen på ett mer strategiskt och strukturerat sätt kan använda strukturfondernas prioriterade områden som kompletterande finansiering

#### Samhällsbyggnadsnämnden

Miljoner kronor	Bokslut 2011	Budget 2012	Förslag 2013	Förslag 2014
Driftkostnader netto	125,2	129,6	142,3	152,4
Nettoinvesteringar	68,4	36,6	27,0	28,8

## Verksamhetsområde

Samhällsbyggnadsnämnden svarar genom samhällsbyggnadsförvaltningen för kommunens förvaltning och underhåll av gator, parker och mark, samt förädling och förvaltning av kommunens markinnehav. Inom nämndens verksamhetsområde ingår enheterna gata och park, plan- och bygglov, mark och exploatering samt kart- och mäthenheten. Även förvaltningens gemensamma förvaltningsledning och stödfunktioner ligger organisatoriskt under samhällsbyggnadsnämnden.

## Ekonomiska förutsättningar

Förändring driftram, miljoner kronor	Förslag 2013	Förslag 2014
Planerat underhåll, gator, vägar och parker	7,0	4,0
Kapitalkostnader, ökning	3,0	3,0
Pris- och löneuppräknings	2,7	3,1
Summa	12,7	10,1

### Kommentar driftram:

Underhållet av gator, vägar och parker ökar med 7 miljoner 2013 och med ytterligare 4 miljoner 2014. Ökningen 2013 är dock i praktiken väsentligt mindre eftersom den delvis ersätter medel som tidigare äskats under investeringar. För att kompensera för ökade kapitalkostnader till följd av investeringar tillförs nämnden ytterligare 3 miljoner per år.

Investeringsprojekt, miljoner kronor	Förslag	Förslag	Förslag	Förslag
	2013	2014	2015	2016
Mindre kompletteringsåtgärder	1,5	1,5	1,5	1,5
Förnyelseåtgärder		0,3		4,0
Flottsbro, ny bro			5,0	
Albyvägen	6,0	1,0		
Upprustning bro, Tullinge			4,0	
Tillgänglighet	2,5	3,0	3,0	4,0
Miljöåtgärder		1,0	1,0	1,0
Belysningsprogram	5,0	5,0		
Lek o rekreation	3,0	6,0	4,0	8,0
Trafiksäkerhet	3,0	2,0	2,0	3,0
Gång- och cykelvägar		4,0	4,0	4,0
Markförvärv	5,0	5,0	5,0	5,0
Div investeringar inkl dokumenthantering	1,0			
Summa	27,0	28,8	29,5	30,5

### Kommentarer investeringar:

Nämnden har möjlighet att göra omprioriteringar inom sin totalram för investeringar.

## Uppdrag:

- samhällsbyggnadsförvaltningen ska tillsammans med kommunlednings- och utbildningsförvaltningen se över möjligheterna till att finansiera och genomföra det tidigare beskrivna upprustningsbehovet av förskolor och skolor
- samhällsbyggnadsförvaltningen och kommunledningsförvaltningen ska se över möjligheterna att klara mindre upprustningsbehov i egen regi

## Tekniska nämnden

Miljoner kronor	Bokslut 2011	Budget 2012	Förslag 2013	Förslag 2014
Driftkostnader netto	1,6	0,5	0,5	0,5
Nettoinvesteringar	243,8	287,6	122,5	92,0

## Verksamhetsområde

Tekniska nämnden svarar genom samhällsbyggnadsförvaltningen för kommunens fastighetsförvaltning samt vatten- och avloppshantering. Kommunens lokaler finansieras huvudsakligen genom interna och externa hyror. VA-verksamheten finansieras genom avgifter som debiteras kommunens VA-abonnenter.

## Ekonomiska förutsättningar

Investeringsprojekt, miljoner Kronor	Förslag 2013	Förslag 2014	Förslag 2015	Förslag 2016
<i>Fastighetsinvesteringar</i>				
Diverse ombyggnader lokaler	5,0	5,0	5,0	5,0
Förvärv av bostadsrätter mm för social- o vård- o omsorg	8,0	8,0	8,0	8,0
Fastighetsnät skolor	2,0	2,0	2,0	2,0
Utbyte av larm	2,0	2,0	2,0	2,0
Normanpassning ventilation	4,0	4,0	4,0	4,0
Tillgänglighetsanpassning	4,0	2,0	2,0	2,0
Brandskyddsåtgärder	2,0	2,0	2,0	2,0
Energisparåtgärder	8,0	8,0	9,0	10,0
Övriga fastighetsinvesteringar	1,0	1,5	1,5	1,5
Summa fastighet	36,0	34,5	35,5	36,5



Investeringsprojekt, miljoner kronor	Förslag	Förslag	Förslag	Förslag
	2013	2014	2015	2016
<i>VA investeringar</i>				
Servisledning	2,0	2,0	2,0	2,0
Mindre investeringar Va	4,0	4,0	4,0	4,0
Reinvesteringar ledningar	12,0	12,0	14,0	14,0
Avloppspumpsationer	1,5	1,5	1,5	
Skalskydd va anläggningar	1,0	1,0		
VA ledning Uttran-Lindhov	20,0			
Säkerhetsåtgärder vattennät	4,0			
Dagvattenhantering	40,0	20,0	20,0	20,0
VA utbyggnad Grödinge		15,0	30,0	30,0
Vattenreservoar	2,0	2,0		
Summa VA	86,5	57,5	71,5	60,0

#### Kommentar driftram:

Såväl VA-verksamheten som lokalhanteringen förutsätts kunna finansieras genom intäkter och därmed täcka sina kostnader fullt ut. Internhyran har beräknats öka med 1 procent. De kostnader som inte täcks med intäkter utgörs av nämndkostnader.

#### Kommentarer investeringar:

Vid beslut om genomförande av de fastighetsinvesteringar som avser övriga nämnder överförs aktuellt belopp till tekniska nämnden. Dessa investeringar redovisas i flerårsplanen under respektive nämnd.

## Miljö- och hälsoskyddsnämnden

Miljoner kronor	Bokslut 2011	Budget 2012	Förslag 2013	Förslag 2014
Driftkostnader netto	8,0	9,2	10,5	10,9
Nettoinvesteringar	-	-	-	-

#### Verksamhetsområde

Miljö- och hälsoskyddsnämndens kärnverksamhet består av tillsyn och offentlig kontroll enligt lagar och förordningar inom områdena miljö, natur, hälsoskydd, livsmedel, dricksvatten samt folköl-, tobak och nikotinläkemedel. Intentionerna i de olika lagstiftningarna är att i första hand förebygga ohälsa och att skydda naturen och miljön.

Därutöver har nämnden ett ansvar för att skapa förutsättningar för en hållbar utveckling, arbeta mot miljö kvalitetsmålen samt att kartlägga miljösituationen i kommunen. Av de tretton miljömålen prioriteras arbetet mot målen:

- Begränsad klimatpåverkan
- Frisk luft
- Levande sjöar och vattendrag
- Giftfri miljö
- God bebyggd miljö

- Ingen övergödning
- Ett rikt växt- och djurliv

### Ekonomiska förutsättningar

Förändring driftram, miljoner kronor	Förslag 2013	Förslag 2014
Skötsel naturreservat	1,0	
Pris- och löneuppräknig	0,3	0,4
Summa	1,3	0,4

Kommentar driftramar:

Nämnden tillförs 1 miljon fr.o.m. 2013 till praktisk naturvård för framförallt naturreservaten.

### Kultur- och fritidsnämnden

Miljoner kronor	Bokslut 2011	Budget 2012	Förslag 2013	Förslag 2014
Driftkostnader netto	176,0	189,7	197,3	209,7
Nettoinvesteringar	5,1	17,0	7,5	4,7

### Verksamhetsområde

Kultur- och fritidsnämnden har till uppgift att främja kulturlivet och fritidsverksamheten i kommunen. Barn och unga är prioriterad målgrupp. Verksamheten omfattar avdelningarna bibliotek, kultur, ungdom & förening och idrott & anläggning.

Biblioteksverksamheten omfattar sex folkbibliotek, ett webbaserat bibliotek (24-timmarsbiblioteket), service till förskolor och skolor samt bokservice till äldre och funktionsnedsatta. Inom kulturverksamheten finns kulturskola, kulturpedagogik, konst- och media, kulturprogram samt kulturhistorisk verksamhet. Ungdom och förening arbetar med fritidsverksamhet för ungdomar och personer med funktionsnedsättning samt med stöd till kommunens föreningsliv. Vi driver nio fritidsgårdar, varav två i kommunal regi. Idrott och anläggning sköter om och hyr ut kommunens elva sporthallar, sex konstgräsplaner, fyra ishallar, fyra idrottsplatser, samtliga gymnastiksalor och bollplaner samt kommunens två inomhus- och fyra utomhusbad.

## Ekonomiska förutsättningar

Förändring driftram, miljoner kronor	Förslag 2013	Förslag 2014
Kultur, barn och skola. volymökn	0,2	
Biblioteken, personal	0,1	
Rikstens sporthall, hyra o drift	2,2	
Alby sporthall, hyra	0,4	
Hyror	0,6	
Residence Botkyrka	0,5	
Rödstu Hage, drift		2,0
Kulturhus i Tullinge		6,5
Hysesjustering, Storvretens sporthall och Kulturskolan		
Pris- och löneuppräkning	3,6	3,9
Summa	7,6	12,4

Kommentar driftramar:

Nämnden kommer att tillföras medel för ökade hyror för Storvretens sporthall och kulturskolan/ Tumbascenen genom omfördelning av avsatta medel.

Investeringsprojekt, miljoner kronor	Förslag 2013	Förslag 2014	Förslag 2015	Förslag 2016
Mindre investeringar	2,0	1,5	2,0	1,5
Alby sporthall	5,5			
Brantbrink, konstgräs		3,2		
Brunna IP, konstgräs				3,2
Fittja sporthall			10,0	
Kärsby sporthall				10,0
Summa	7,5	4,7	12,0	14,7

Kommentarer investeringsram:

Utbyte av konstgräset på idrottsplatserna i Brantbrink och Brunna ingår 2014 respektive 2016. Under perioden avsätts medel för upprustning av sporthallarna i Alby, Fittja och Kärsby.

## Arbetsmarknads- och vuxenutbildningsnämnden

Miljoner kronor	Bokslut 2011	Budget 2012	Förslag 2013	Förslag 2014
Driftkostnader netto	175,8	185,9	192,4	199,5
Nettoinvesteringar	1,9	2,0	2,5	2,0

### Verksamhetsområde

Arbetsmarknads- och vuxenutbildningsnämndens uppgift är att vara huvudman för vuxenutbildningen inkluderande svenska för invandrare samt yrkeshögskoleutbildningar, kvalificerade yrkesutbildningar, annan eftergymnasial utbildning och för anläggningen Xenter. Nämnden har även ansvar för kommunens arbetsmarknadsåtgärder samt för samhällsorientering enligt lagen om etableringsinsatser för vissa nyanlända invandrare. Nämnden är också utförare av daglig verksamhet enligt lagen om stöd och service till vissa personer med funktionsnedsättning och av vissa insatser på uppdrag av utbildningsnämnden.

### Ekonomiska förutsättningar

Förändring driftram, miljoner kronor	Förslag 2013	Förslag 2014
Volymökning daglig verksamhet	3,0	1,0
Flyktingmottagning	-1,0	
Ungdomssatsning		1,0
Pris- och löneuppräknings	4,5	5,1
Summa	6,5	7,1

Kommentar driftramar:

Arbetsförmedlingen ansvarar numera för flyktingmottagningen och verksamheten upphör under 2012 för arbetsmarknads- och vuxenutbildningsnämndens del. Kommunens ungdomssatsning ska fortsätta under flerårsplaneperioden. Nämnden bör pröva möjligheterna att finansiera en fortsatt utveckling med medel från EU:s strukturfond.

Investeringsprojekt, miljoner kronor	Förslag 2013	Förslag 2014	Förslag 2015	Förslag 2016
Inventarier mm	2,5	2,0	2,5	2,5
Resurscenter, daglig verksamhet				x
Summa	2,5	2,0	2,5	2,5

### Utbildningsnämnden

Miljoner kronor	Bokslut 2011	Budget 2012	Förslag 2013	Förslag 2014
Driftkostnader netto	1 855,2	1 945,4	2 045,9	2 143,0
Nettoinvesteringar	18,0	26,4	144,0	87,5

### Verksamhetsområde

Utbildningsnämnden ansvarar för förskola, förskoleklass, skolbarnsomsorg, grundskola, särskola och för gymnasieskola. I ansvarområdet ingår även gymnasiesärskola och det kommunala uppföljningsansvaret.

Den egna verksamheten omfattar cirka 17 700 barn och elever i 48 förskolor och 21 grundskolor. Därutöver fördelar nämnden pengar till enskilt driven förskola, skolbarnsomsorg och grundskola. I enskilt drivna skolor och förskolor går omkring 1 600 Botkyrkabarn och elever. I kommunen finns cirka 18 alternativa förskolor och 6 fristående skolor. Gymnasieskolan omfattar 3 600 elever inklusive elever i friskolor och i andra kommuners gymnasieskolor.

### Ekonomiska förutsättningar

Förändring driftram, miljoner kronor	Förslag 2013	Förslag 2014
Förskola, volymförändring	11,5	4,1
Fritidshem, volymförändring	2,5	1,3
Förskoleklass, volymförändring	1,3	1,1
Grundskola, volymförändring	13,8	12,5
Grundsärskola, volymförändring	-0,8	0,2
Gymnasieskola, volymförändring	-4,8	-5,7
Gymnasiesärskola, volymförändr		-3,4
Kompetenshöjning/ personaltäthet i skola och förskola	20,0	20,0
Ökad undervisning, matematik	2,0	
Elevhälsa		2,0
Undervisning, nyanlända		2,0
Statligt effektiviseringskrav, gymnasieskolan	-2,0	
Lokalbidrag, fristående skolor	2,0	1,0
Lokaler	10,0	12,0
Pris- och löneuppräknig	45,0	50,0
Summa	100,5	97,1

#### Kommentar driftramar:

Volymförändringarna uppgår totalt till 23,5 miljoner 2013 och 10,1 miljoner 2014. Ökningarna sker på förskola och grundskola medan gymnasieeleverna minskar i antal.

För kompetensutveckling och ökad personaltäthet inom förskola och skola ingår ökning med 20 miljoner 2013 och ytterligare 20 miljoner 2014.

Ökade resurser för elevhälsa och för undervisning av nyanlända elever ingår 2014. För ökad undervisning i matematik tillkommer 2 miljoner 2013.

Ökningen av lokalkostnaderna baseras, med undantag för gymnasieskolan, på en schablonkostnad för lokaler som följer volymutvecklingen inom förskola och skola.

Investeringsprojekt, miljoner kronor	Förslag 2013	Förslag 2014	Förslag 2015	Förslag 2016
Förskola, Alby	70,0			
Förskola Alby, inventarier	5,0			
Nyängsgården, inventarier	2,5			
Rikstens skola, etapp 2			100,0	
Rikstens skola, inventarier				7,0
Förskola, Riksten	2,0	50,0		
Förskola Riksten, inventarier		3,0		
Ersättn paviljonger i Tullinge				
Björkhaga, upprustning	6,0			
Storvretsskolan AB+C	20,0			
Storvretsskolan, inventarier	4,0			
Storvreten förskola, inventarier		4,0		
Förskola Vreta gård, inventarier	2,5			
Förskola, Vårsta	2,0		50,0	
Förskola Vårsta, inventarier			3,0	
Gymnasieskolan, inventarier mm	3,0	3,5	3,5	3,5
Ombyggnader, kök	20,0	20,0	20,0	20,0
Lokalanpassn, arbetsmiljöåtg	5,0	5,0	5,0	5,0
Inventarier mm	2,0	2,0	2,0	2,0
Summa	144,0	87,5	183,5	37,5

#### Kommentarer investeringsram:

Flerårsplanen innehåller medel för nya förskolor i Alby, Riksten och Vårsta . Inom flerårsplaneperioden ryms även uppförande av Rikstens skola, etapp 2.

Upprustningsåtgärder på Björkhaga skola och Storvretsskolan ingår i flerårsplanen  
Ombyggnader av kök i skolor och förskolor fortsätter med 20 miljoner per år under perioden.

I övrigt omfattar investeringsplanen inventarier till skolor och förskolor samt anpassnings- och arbetsmiljöåtgärder.

Investeringsbehovet av att ersätta paviljonger i förskola och skola som uppförts med tillfälliga bygglov kommer att utredas ytterligare.

#### Uppdrag:

- utbildningsförvaltningen ska tillsammans med kommunlednings- och samhällsbyggnadsförvaltningen se över möjligheterna till att finansiera och genomföra det tidigare beskrivna upprustningsbehovet av förskolor och skolor
- utbildningsförvaltningen ska redovisa en åtgärdsplan för att minska barngruppernas storlek, öka personaltätheten samt höja andelen utbildad personal på fritidshemmen i kommunen

## Socialnämnden

Miljoner kronor	Bokslut 2011	Budget 2012	Förslag 2013	Förslag 2014
Driftkostnader netto	463,1	490,2	505,7	519,9
Nettoinvesteringar	2,1	3,1	3,0	3,0

### Verksamhetsområde

Socialnämnden ansvarar för att fullgöra kommunens uppgifter inom individ- och familjeomsorg inklusive ansvaret för personer med psykisk funktionsnedsättning. Socialnämnden ansvarar också för de öppna förskolorna som bedrivs i Alby, Hallunda, Fittja, Storstreten och Tullinge. Socialförvaltningen har processansvaret och samordningsansvar för folkhälsoarbetet inklusive det alkohol- och drogförebyggande arbetet.

### Ekonomiska förutsättningar

Förändring driftram, miljoner kronor	Förslag 2013	Förslag 2014
Volymökning barn och unga	1,0	1,0
Boendestöd psykiskt funktionsnedsatta	0,6	
Skolfammodellen, förstudie	1,0	-1,0
Pris- och löneuppräknings	12,9	14,2
Summa	15,5	14,2

#### Kommentar driftramar:

Resurserna för volymökning inom verksamheten barn och unga avser ökning av insatser till följd av befolkningsökning. Under 2013 tillförs nämnden 1 miljon för en förstudie av den så kallade skolfammodellen för familjehemsplacerade barn och ungdomar.

Boendestöd till psykiskt funktionsnedsatta utökas på grund av att målgruppen ökar.

Investeringsprojekt, miljoner kronor	Förslag 2013	Förslag 2014	Förslag 2015	Förslag 2016
Arbetsmiljöförbättring och tillgänglighet	2,0	2,0	2,0	2,0
Jourbostäder och daglig verksamhet	1,0	1,0	1,0	1,0
Boenden och verksamhetslokaler	x	x	x	x
Summa	3,0	3,0	3,0	3,0

Kommentarer investeringsram:

För att hålla en beredskap för projektering, köp av lägenheter eller när det dyker upp möjliga objekt för enklare boendelösningar har 8 miljoner kronor avsatts till tekniska nämnden.

Avsatta medel ska användas för socialnämndens och vård- och omsorgsnämndens behov.

## Vård- och omsorgsnämnden

Miljoner kronor	Bokslut 2011	Budget 2012	Förslag 2013	Förslag 2014
Driftkostnader netto	815,1	829,9	876,2	920,5
Nettoinvesteringar	2,0	7,9	209,0	69,0

### Verksamhetsområde

Vård- och omsorgsnämndens ansvarsområde omfattar omsorg för äldre och funktionsnedsatta. Verksamheten äldreomsorg rymmer kommunens samlade utbud av service, vård och omsorg i eget boende (hemtjänst) och särskilda boendeformer för äldre.

Omsorg om personer med funktionsnedsättning omfattar verksamheter och insatser enligt lagen om stöd och service till vissa funktionshindrade (LSS). Inom verksamheten finns boende med särskild service, personlig assistans, ledsagning och avlösning.

Kommunen har en sammanhållen utrednings- och bedömningsgrupp, bedömarenheten. Inom nämndens ansvarsområde finns kommunens medicinskt ansvariga sjuksköterska (MAS), sjuksköterskeenhet och rehabenhet inkluderande bostadsanpassning.

### Ekonomiska förutsättningar

Förändring driftram, miljoner kronor	Förslag 2013	Förslag 2014
Volymökning äldreomsorgen	13,0	12,0
Volymökning inom LSS-verksamheten	12,0	8,0
Pris- och löneuppräknings	21,3	24,3
Summa	46,3	44,3



#### Kommentar driftramar:

För volymökning inom äldreomsorgen tillförs 13 miljoner kronor att fördela mellan hemtjänst och särskilt boende. LSS-verksamheten tillförs 12 miljoner för volymökningar att fördela mellan servicelägenheter, särskilt boende och personlig assistans.

Investeringsprojekt, miljoner kronor	Förslag 2013	Förslag 2014	Förslag 2015	Förslag 2016
Gruppboende OPFN	20,0		22,0	23,0
Äldreboende 50 platser Tornberg	125,0			
Äldreboende 50 platser	60,0	65,0		125,0
Inventarier, ombyggnader mm	4,0	4,0	4,0	4,0
Summa	209,0	69,0	26,0	152,0

#### Kommentarer investeringsram:

Flerårsplanen innehåller tre nya gruppboenden alternativt servicelägenheter för personer med funktionsnedsättning och tre nya äldreboenden.

För att hålla en beredskap för projektering, köp av lägenheter eller när det dyker upp möjliga objekt för enklare boendelösningar har 8 miljoner kronor avsatts till tekniska nämnden. Avsatta medel ska användas för vård- och omsorgsnämndens och socialnämndens behov.

Investeringsplanen innehåller inga medel för ombyggnad av Tumba äldreboende. Avsikten är att se om det går att hitta en lösning där en extern part tar över fastigheten och genomför ombyggnaden. För att klara den evakuering som kommer att krävas, behöver något av de planerade äldreboendena anpassas tidsmässigt till en sådan process.