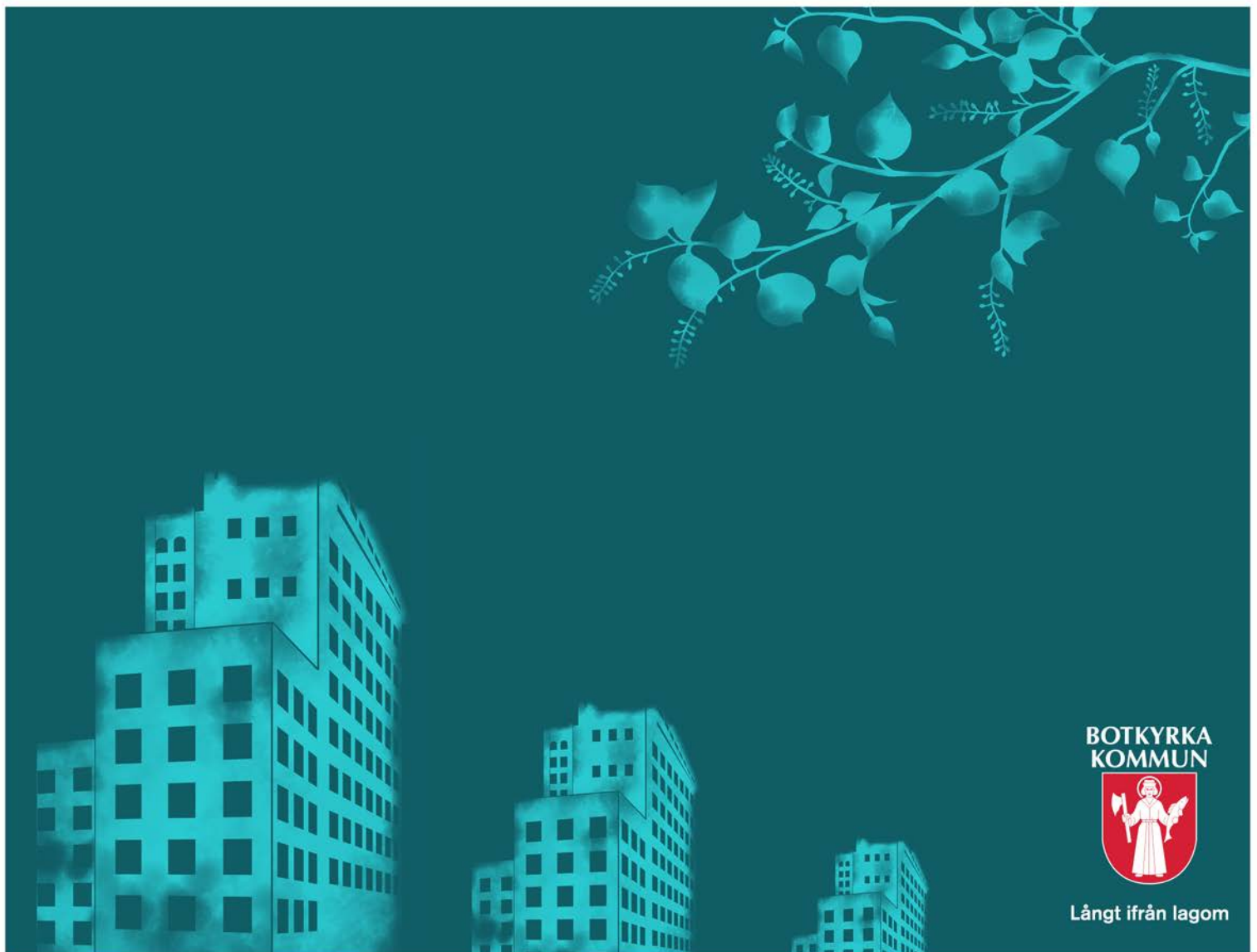


# LÅNGT IFRÅN LAGOM

Förslag till kommunstyrelsen

## Flerårsplan 2014–2017

- en plan för hållbar utveckling



BOTKYRKA  
KOMMUN



Långt ifrån lagom

<b>Framtidens Botkyrka .....</b>	<b>3</b>
<b>Flerårsplanens delar .....</b>	<b>7</b>
<b>Ett hållbart Botkyrka - utvecklingen i ett 30- årsperspektiv .....</b>	<b>8</b>
<b>Planeringsförutsättningar .....</b>	<b>11</b>
<b>Framtidens Botkyrka är en inspirerande plats full av möjligheter .....</b>	<b>13</b>
<b>Våra mål för Botkyrka under flerårsplaneperioden .....</b>	<b>14</b>
<b>Nämndernas ekonomi.....</b>	<b>41</b>
<b>Kommunstyrelsen.....</b>	<b>41</b>
<b>Samhällsbyggnadsnämnden .....</b>	<b>42</b>
<b>Tekniska nämnden.....</b>	<b>43</b>
<b>Miljö- och hälsoskyddsnämnden .....</b>	<b>45</b>
<b>Kultur- och fritidsnämnden .....</b>	<b>45</b>
<b>Arbetsmarknads- och vuxenutbildningsnämnden .....</b>	<b>47</b>
<b>Utbildningsnämnden .....</b>	<b>48</b>
<b>Socialnämnden.....</b>	<b>50</b>
<b>Vård- och omsorgsnämnden .....</b>	<b>51</b>



## ”Framtidens Botkyrka...

... är en inspirerande plats full av möjligheter. Genom kontraster, kreativitet och nyfikenhet skapar vi de bästa förutsättningarna för en hållbar framtid” Det är Botkyrkas kommunvision som är framtagen gemensamt av kommuninvånare, företagare, medarbetare och förtroendevalda. Med denna inledning vill vi i den politiska majoriteten i Botkyrka; Socialdemokraterna, Vänsterpartiet och Miljöpartiet de gröna, redogöra för vår övergripande inriktning för flerårsplaneprodukten 2014–2017 där vi har fokus på en hållbar framtid.

Vi i den rödgröna majoriteten i Botkyrka prioriterar våra barn och ungdomar och sätter utbildning och jobb högst på den politiska dagordningen. Vi tänker offensivt och i vår flerårsplan möjliggör vi en klimatsmart, modern, framtidsinriktad och utbildnings- och jobbskapande politik under 2014-2017.

### **Politik för fler i arbete och växande företag**

Vi har ett ansvar för att skapa möjligheter för våra medborgare att utvecklas och använda sina erfarenheter. Därför investerar vi i insatser för att skapa nya jobb. För varje människa är egen försörjning nyckeln till personlig frihet, men att fler människor arbetar möjliggör också en gemensam välfärd av högsta kvalitet och skapar förutsättningar för ett samhälle som håller ihop och som präglas av jämlikhet och jämställdhet mellan kvinnor och män.

Botkyrka är först ut i landet med att införa en ungdomsgaranti som ger alla ungdomar mellan 16 och 25 år möjlighet till jobb, studier eller praktik. Det är en politik som ger resultat och utvärderingen av ungdomsgarantin visar att sju av tio botkyrkaungdomar har en meningsfull sysselsättning innan den borgerligaregeringens karenstid på 90 dagar är avslutad. Att vi som rödgrön kommun erbjuder 1000 sommarjobb är också en viktig reform som ger ungdomarna viktig arbetserfarenhet. I flerårsplanen möjliggör vi för att alla ungdomar som vill ska få sommarjobb från och med sommaren 2014. Vi inför också kommijobb, ett samarbete mellan arbetsförmedlingen och kommunen som innebär att människor som har ekonomiskt bistånd på grund av arbetslöshet erbjuds en anställning under 12 månader. Det ska vara meningsfulla anställningar med kvalitativa arbetsuppgifter och avtalsenlig lön som tas fram i samarbete med våra fackliga organisationer. Det är en reform som gör att människor har kvar sin förankring på arbetsmarknaden.

I flerårsplanen ger vi ekonomiska förutsättningar för att kommunen ska jobba systematiskt och fokuserat på att fler företag ska starta, växa och etablera sig i Botkyrka. Flera världsledande företag etablerar sig nu i kommunen och tillsammans bidrar de till att skapa



## **Botkyrka- en plats att växa på**

Stadsutveckling är en ständigt pågående process och vårt mål är att Botkyrka ska vara en grön stad i rörelse. Vi har åtagit oss att utarbeta en helhetsstrategi för miljonprogrammets förnyelse i Botkyrka. Under flerårsplaneperioden inleds en omfattande upprustning av miljonprogrammets bostäder och kommunala fastigheter. Det ger möjlighet till en social, ekonomisk och miljönriktad stadsutveckling och energieffektivisering och innebär många nya arbetstillfällen. Byggandet av fler bostäder och nya parkmiljöer där dagvattnet tas om hand på ett sätt som bidrar till att stadsmiljön utvecklas och ger miljövinster och ökad trivsel. Under flerårsplaneperioden kommer vi öka våra ambitioner när det gäller underhåll av våra parker, vägar och gång- och cykelvägar. Det ska vara rent, snyggt och tryggt i Botkyrkas samtliga stadsdelar. Föreningslivet har en ovärderlig betydelse för kommuninvånarna och vi kommer att fortsätta att ge förutsättningar för ett starkt föreningsliv inom såväl idrotten som kulturen. För att stimulera föreningslivet ser vi till att det är fortsatt låga avgifter i kulturskolan och sker utveckling av idrottsplatser i kommunen.

## **Hela Botkyrka ska utvecklas**

Botkyrka växer stadigt och allt fler människor väljer att bo, leva och arbeta i vår kommun och här talas mer än 100 olika språk. En styrka är våra många olika stadsdelar med sina egna kvaliteter och möjligheter och i flerårsplanen ger vi utrymme till samtliga stadsdelar att utvecklas. Förverkligandet av Albys stadsbyggnadsidé påbörjas och det pågår ett arbete för att möjliggöra nya studentbostäder i Fittja. Det kommer ett nytt gruppboende och ett nytt äldreboende i Hallunda och den nya tunnelbanedepån i Norsborg möjliggör för upprustning av stationerna i Norsborg och Hallunda. Många fler kommuninvånare i Grödinge kommer att få kommunalt vatten och avlopp. Arbetet med ett nytt idéhus i Tullinge Centrum fortgår och Tumba Centrum står inför en stor omvandling med mer handel och nya bostäder.

## **En hållbar ekonomi**

I Botkyrka har vi ordning på ekonomin. Vi tar ekonomiskt ansvar dels genom att budgetera för positiva resultat som hjälper till att finansiera våra investeringar, dels genom att skapa ett ekonomiskt utrymme för viktiga satsningar. Många av Sveriges kommuner står inför två ekonomiskt besvärliga år. En idélös borgerlig regering har presenterat en vårbudget som helt saknar åtgärder som kan komma till rätta med en situation där 420 000 människor saknar ett jobb att gå till och sjunkande skolresultat gör att Sverige kommer på efterkälken i förhållande till resten av EU. Botkyrka måste förhålla sig till de ekonomiska förutsättningarna för kommunerna, där effekterna av massarbetslösheten och sänkta statsbidrag är påtagliga. Det innebär att det finns ett behov av ytterligare effektivisering av kommunens verksamheter, men eftersom vi alltid prioriterar våra

barn och ungdomar så har utbildningsnämnden ett mindre effektiviseringskrav än övriga nämnder. Trots de kärva ekonomiska förutsättningarna ger vi inte upp våra ambitioner, utan fortsätter att utveckla vår kommun. Vår ambition är att Botkyrka under perioden 2014–2017 ska fortsätta vara en kommun som arbetar framtidsinriktat och möjliggör jobb, hållbar tillväxt och utbildning. Vi ska fortsätta att investera för framtiden och det handlar om allt från modern skolundervisning och hållbara företagsetableringar som skapar nya jobb till att säkerställa att vi har säkra gång/cykelvägar, gator och vägar. Botkyrka är framtiden. Framtiden är Botkyrka.

Katarina Berggren	Mats Einarsson	Dan Gahnström
Socialdemokraterna	Vänsterpartiet	Miljöpartiet de gröna

## **Flerårsplanens delar**

**Majoritetens text** beskriver den politiska majoritetens inriktning i flerårsplanen.

### **Ett hållbart Botkyrka - utvecklingen i ett 30-årsperspektiv.**

Tanken med avsnittet är att lyfta blicken inför framtiden i ett längre perspektiv för att på så sätt se vad som är kommunens långsiktiga utmaningar.

**Planeringsförutsättningarna** bygger på två fristående delar. Den första är den årliga omvärldsanalysen som presenterades i november förra året och som behandlar den påverkan från omvärlden som kommunen inte kan styra över. Den andra delen är den så kallade invärldsanalysen som behandlar förutsättningarna för kommunens verksamheter att klara ambitionerna för flerårsplaneperioden. Den bygger i hög utsträckning på nämndernas framåtsikter.

**Framtidens Botkyrka är en inspirerande plats full av möjligheter** beskriver kommunens vision, uppdrag med mera.

**Våra mål för Botkyrka under flerårsplaneperioden** redovisar förslag till ambitioner och mål för perioden.

**Ekonomisk plan 2014-2017** innehåller förslag till driframar för nämnderna de närmaste två åren och en inriktning för de därpå följande två åren. Avsnittet innehåller också en investeringsplan med ramar och objekt för hela flerårsplaneperioden. Avsikten är att fortsätta utvecklingen med bättre långsiktighet i förutsättningarna för nämndernas verksamheter, där viktiga vägvalsfrågor kan lyftas fram både när det gäller investeringar och i den löpande verksamheten.

Avsikten med flerårsplaneringen är att nå en metodik för bättre framförhållning och beredskap för verksamhetsförändringar som kommer att bli nödvändiga, samtidigt som mål och ambitioner på ett tydligare sätt ska samspela med de resurser som kommunen förfogar över.

## **Ett hållbart Botkyrka - utvecklingen i ett 30-årsperspektiv**

I Botkyrka har vi bestämt oss för att vrida samhällsutvecklingen i en hållbar riktning. För att klara detta gäller det att lyfta blicken och se vad som är önskvärt i ett mycket långt perspektiv. I flerårsplanen omvandlas sedan det långa generationsperspektivet så att målen för de närmaste fyra åren ger en tydlig signal till var fokus ligger i närtid. Uppföljningen av målen ska visa på resultat – att utvecklingen faktiskt går åt rätt håll.

Att styra starka drivkrafter och bryta trender tar tid. Det är viktigt att vi i vårt arbete fokuserar på rätt saker, är konsekventa och har tålamod. För att underlätta arbetet har vi i Botkyrka pekat ut sex utmaningar som är absolut avgörande för kommunens hållbara utveckling. För att göra rätt saker på rätt plats har vi också inlett arbetet med att översätta kommunens sex hållbarhetsutmaningar till ett områdesperspektiv.

### **Sex avgörande utmaningar**

Ett hållbart Botkyrka innebär samhällsutveckling i ett helhetsperspektiv. Kommunen anslöt sig 2004 till deklARATIONEN Ålborg+10, som innehåller åtaganden utformade för hur städer och kommuner i Europa ska utvecklas på ett hållbart sätt. I ”Ett hållbart Botkyrka” har kommunen formulerat sex avgörande utmaningar att hantera i ett generationsperspektiv.

Inom sex områden måste en nuvarande svag eller dålig utveckling först bromsas och sedan vändas till en hållbar utveckling. Den generation som föds nu måste kunna växa upp i ett Botkyrka som kännetecknas av att:

- Botkyrkaborna har arbete
- Botkyrkaborna känner sig hemma
- Botkyrka har de bästa skolorna
- Botkyrka bidrar inte till klimatförändringarna
- Botkyrkaborna är friska och mår bra
- Botkyrkaborna har förtroende för varandra och för demokratin

Genom ”Ett hållbart Botkyrka” har Botkyrka visat vägen för andra kommuner och städer i Europa genom att vara först med att koncentrerat formulera sina långsiktiga åtaganden och översätta dem till styrande mål i flerårsplaneringen.

### **Botkyrkaborna har arbete**

Den lokala arbetsmarknaden behöver förbättras med fler arbetstillfällena. Botkyrkaborna behöver också bli bättre rustade för att klara kraven på arbetsmarknaden. Den kompetens som Botkyrkas mångkulturella befolkning har behöver utnyttjas bättre om Stockholmsregionen även fortsättningsvis ska klara den internationella konkurrensen.



Kommunen behöver i samverkan med näringslivet klara av att söka upp arbetssökande kvinnor och män, svara för kompetensutveckling och validering av kunskap och kompetens, utveckla företagens för- måga och förutsättningar för en bredare rekrytering och slutligen sammankoppla arbetskraft med arbetsgivare.

#### Botkyrkaborna känner sig hemma

Storstadsregionerna växer över hela världen och Stockholms- regionen är inget undantag. Våra bostadsområden är kommundelar i Botkyrka och samtidigt stadsdelar i Stockholmsregionen. För en bra utveckling behöver fler känna att det är bättre att bo i Botkyrka än på andra platser i storstaden.

Det innebär att vi i Botkyrka måste arbeta med bostadsområdenas attraktivitet. Eftersom nästan alla intressanta tillskott av bostäder styrs till redan attraktiva områden i regionen behöver vi också lyfta diskussionen och arbeta för att fler kommuner tar sitt ansvar i ett regionalt perspektiv.

#### Botkyrka har de bästa skolorna

Botkyrka är sedan länge en port till Sveriges huvudstadsregion och samtidigt en port till en av Europas konkurrenskraftigaste storstads- regioner. Skolorna i Botkyrka är bra och klarar sin uppgift bättre än förväntat, men ännu räcker inte detta för att fullt ut ge likvärdiga levnadsförutsättningar för olika grupper av flickor och pojkar. Boendesegregation i kombination med ökad valfrihet och profile- ring har lett till ökad uppdelning mellan resursstarka och resurs- svaga elever.

I Botkyrka måste skolorna bli bättre på att ta tillvara de kunskaper som nyinflyttade till kommunen redan har. Vi måste samtidigt kunna utveckla elevernas svenska språk och fortsätta kunskaps- inhämtning på modersmålet.

#### Botkyrka bidrar inte till klimatförändringarna

Klimatförändringar har uppstått till följd av mänsklig påverkan. I första hand behöver utsläppen av koldioxid och andra växthusgaser minskas men vi behöver också förbereda oss på konsekvenser av de klimatförändringar som redan inletts.

Våren 2009 fattade kommunstyrelsen beslut om en ny klimat- strategi. I den riktas fokus de närmaste åren på att skapa en koldioxidneutral organisation. Att genomföra klimatstrategin kommer att kräva en beslutsam styrning av verksamheter inom nämnder och bolag i hela kommunkoncernen och dessutom ekonomiska resurser för omställning av bilpark med mera.

#### Botkyrkaborna är friska och mår bra

Vår hälsa har stor betydelse för förankring på arbetsmarknaden och för inkomster och ekonomiska resurser. Omvänt har brist på meningsfull sysselsättning, dålig ekonomi och utanförskap stor betydelse för hur vi mår både fysiskt och psykiskt. Många barn i Botkyrka växer upp under fattiga förhållanden.

Att arbeta för att barn och unga trots ekonomiskt svåra förhållanden får en bra uppväxt är därför en viktig uppgift. En av kommunens viktigaste uppgifter är att arbeta aktivt med att Botkyrkaborna har arbete. Dessutom behöver våra skolor ge unga en trygghet och goda förutsättningar att klara sig själva i framtiden. Vi måste också skapa framtidstro hos Botkyrkaborna.

Botkyrkaborna har förtroende för varandra och för demokratin

Botkyrka har växt fort och 60- och 70-talens extrema expansion sätter fortfarande spår i form av svagare sociala nätverk. För hållbar utveckling krävs det att många agerar tillsammans. Det behövs mer samarbete mellan medborgarna, mellan medborgarna och näringslivet, mellan medborgarna och kommunen och mellan kommunen och andra offentliga organ och näringsliv.

Kommunen med alla sina verksamheter har en nyckelroll och behöver bli bättre på att utnyttja sina verktyg för ökat deltagande för olika grupper av kvinnor och män och ökad samverkan. Diskrimineringen på bostadsmarknad och arbetsmarknad måste motarbetas. Våra stadsdelar behöver planeras i högre utsträckning tillsammans med medborgarna och med sikte på fler möten mellan människor.

## Planeringsförutsättningar

### Omvärldsanalys

I november varje år presenterar kommunledningsförvaltningen en omvärldsanalys. Syftet med analysen är att skapa en gemensam bild av de omvärldsförändringar som kommunen blir styrd av eller på ett eller annat sätt måste ta hänsyn till i sin planering. Genom att bevaka samhällsutvecklingen förbättras möjligheterna att fatta mer strategiskt långsiktiga beslut.

Med utgångspunkt från den genomförda omvärldsanalysen är medskicken kommunledningsförvaltningens samlade rekommendation inför flerårsplanen. I medskicken sammanfattar vi de viktigaste trenderna och deras konsekvenser för kommunen. Avsikten är att peka på de omvärldsfaktorer som kommunen främst behöver hantera i flerårsplan 2014-2017.

Den ekonomiska nedgången når kommunerna

Effekterna av de senaste årens skuldkriser och finansoro i världsekonomin har nått svensk ekonomi. Vi får räkna med en långsam tillväxttakt under flerårsplaneperioden. Det gäller också kommunens ekonomiska förutsättningar som ser allt kärvare ut. Vi räknar med sjunkande resultat samtidigt som vi har ett högt investeringstryck. Det innebär att upplåningen riskerar att öka vilket i sin tur ger högre räntekostnader som minskar utrymmet för verksamhet. Tuffa prioriteringar kommer att krävas i kommande flerårsplaner.

Snabb nedgång på arbetsmarknaden följs av långsam uppgång

Efterfrågan på arbetskraft minskar det närmaste året för att återigen öka i långsam takt från 2014. Stockholms arbetsmarknad drabbas i lägre grad än resten av landet, men de enklare och lågbetalda jobben blir allt färre. Aktiva och lokalt anpassade insatser för kompetenshöjning blir viktigt för att unga och lågutbildade Botkyrkabor ska kunna ta sig in på arbetsmarknaden.

Kvaliteten i utbildningssystemet blir mer avgörande för Botkyrkabornas framtid

Många familjer och unga i Botkyrka blir starkt påverkade av arbetslöshet och låga, osäkra inkomster. Detta påverkar även barnen, deras hälsa och skolframgångar. Behovet blir nu ännu starkare av att kvaliteten i kedjan från förskola, grundskola till gymnasiet förmår att kompensera och ge så likvärdiga livsförutsättningar som möjligt för unga Botkyrkabor.

### Invärldsanalys

Kommunledningsförvaltningen har som en del av underlagsmaterialet till flerårsplanen i sammanfattande form tagit fram en så kallad invärldsanalys. Invärldsanalysen avser att belysa organisationens förmåga att klara uppsatta ambitioner för den kommande flerårsplaneperioden. Medan omvärldsanalysen behandlar förändringar i samhällsutvecklingen som kommunen inte kan påverka eller

styra, berör invärldsanalysen kommunens egna verksamheter, som ytterst kommunfullmäktige styr.

Genomgången av den gällande flerårsplanens förutsättningar och nämndernas framåtsikter pekar på ett stort antal viktiga frågor kring de uppställda ambitionerna.

Vi bedömer att de viktiga frågor som stod i fokus i förra årets invärldsanalys i stort gäller även inför den kommande flerårsplanepreioden. De analyser och jämförelser av verksamheternas resultat och utveckling som gjorts i "Resultatvisaren" och i "Kommunernas kvalitet i korthet" illustrerar även tydligt att ytterligare fokus behöver sättas på kvalitetsfrågorna och bemötandefrågorna såväl inom kärnverksamheterna som ur ett generellt perspektiv.

Bland det stora antal slutsatser som kan dras om förutsättningarna att klara ambitionerna i den gällande flerårsplanen har följande valts som medskick inför arbetet med flerårsplan 2014-2017.

- Befolkningstillväxten fortsätter och vi står nu inför en period där samtliga stora kärnverksamheter möter ökande behov från större målgrupper. Samtidigt får vi räkna med svaga intäktsökningar de närmaste åren, vilket innebär skärpta behov av effektivitet i organisationen.
- Äldreomsorgen möter en kontinuerligt ökande grupp äldre under hela flerårsplanepreioden. Behovet av en utvecklad strategi för att möta det tunga omsorgsuppdraget kvarstår.
- Förskolor och skolor möter, utöver fler barn och unga, också svårigheter i verksamheterna med personalrekrytering, kompetensutveckling, lokalstandard m.m. Stor uppmärksamhet behöver riktas på att avgörande kvalitetsbrister inte uppstår i verksamheterna.
- I slutet av flerårspreioden ligger stora upprustningsbehov i byggnader och anläggningar från sjuttioalet nära. Kommunens investeringsplanering behöver ske i samspel med bostadsupprustningen vid miljonprogrammets förnyelse.
- Ett ökat fokus på verksamheternas resultat och hur dessa redovisas och kommuniceras behövs för att underlätta dialogen kring prioriteringar och förbättringsområden. De resultatanalyser och kvalitetsjämförelser som föreligger talar tydligt i denna riktning.

## **Framtidens Botkyrka är en inspirerande plats full av möjligheter**

Vår vision är en beskrivning av en önskad framtid. Syftet med en vision är att ge energi, handlingskraft och vägleda oss när vi fattar beslut om vår framtida utveckling. Våra långsiktiga strategier och mål för flerårsplanepérioden syftar till att uppnå Botkyrkas vision: *”Framtidens Botkyrka är en inspirerande plats full av möjligheter. Genom kontraster, kreativitet och nyfikenhet skapar vi de bästa förutsättningarna för en hållbar framtid.”*

### **Ett starkt varumärke**

Ett starkt varumärke bidrar till att skapa ett attraktivt Botkyrka. Varumärket ska också skapa stolthet, samhörighet och en tydlig profil. Vårt varumärke bygger på medborgarnas, näringslivets och medarbetarnas berättelser och drömmar om Botkyrka.

Botkyrka vill uppfattas som en kreativ upplevelsekommun med fokus på kultur, natur och idrott och som en hållbar boendekommun med närhet till naturen. En plats och organisation som lever upp till devisen ”långt ifrån lagom” – som betyder att vi är en kontrastrikt och kreativ mötesplats.

### **Långt ifrån lagom – en kontrastrikt och kreativ mötesplats**

Det är viktigt för oss att definiera vad vår devis, långt ifrån lagom, står för. Vi sammanfattar vår definition i tre ord, en kontrastrikt, kreativ mötesplats, men den längre beskrivningen låter så här: ”Botkyrka kännetecknas av mängder av kontraster. Här finns allt från täta förortscentrum, vackra boendemiljöer med intressant arkitektur, till landsbygd med vacker natur med skog, ängar, sjöar och havskust. Här frodas entreprenörskap, små företag blandas med internationella storföretag. Här talas över 100 språk.

I Botkyrka är vi kreativa och stimulerar nyfikenhet. Botkyrka är en inspirerande och nytänkande kommun med breda och unika kultur- och upplevelsesatsningar. Här finns stolthet, ungdomlighet, eldsjälur och kraft.

I Botkyrka uppstår intressanta och oväntade möten. I Botkyrka möts olika internationella perspektiv, kulturer, språk och religioner på ett spännande sätt.”

### **Vår arbetsplats ska vara öppen, orädd och energisk**

Internt har vi ledorden öppen, orädd och energisk som ska präglar vårt dagliga arbete och vår kultur på jobbet. Så här förklarar vi våra ledord:

- I Botkyrka har vi medborgarnas fokus – vi erbjuder god service och ett gott bemötande.
- I Botkyrka är vi öppna - vi samarbetar och bjuder in till dialog och är öppna för förändringar.
- I Botkyrka är vi orädda – vi är kreativa och har mod att pröva nya idéer.
- I Botkyrka är vi energiska – vi har kraft och kompetens att nå våra mål och visa resultat.

## Våra mål för Botkyrka under flerårsplaneperioden

Hållbarhetsperspektivet ska avspeglas i kommunens alla verksamheter och därmed vara styrande för kommunen. En långsiktigt hållbar utveckling kräver att alla beslut tar hänsyn till såväl sociala behov som miljömässiga och ekonomiska förutsättningar. Verksamheten ska bidra till att förverkliga de sex hållbarhetsutmaningarna i dokumentet "Ett hållbart Botkyrka".

Flerårsplanens ambitioner och mål för Botkyrka som plats och samhälle utgår från sex målområden:

- Medborgarnas Botkyrka,
- Framtidens jobb,
- Välfärd med kvalitet för alla,
- Grön stad i rörelse,
- Kultur och kreativitet ger kraft
- En effektiv och kreativ kommunal organisation.

Inom respektive målområde anges ett antal mål samt indikatorer. I uppföljningen ska samtliga individbaserade indikatorer anges per kommunedel med kön som övergripande indelningsgrund.

Nämnderna ska i sina ettårsplaner ange hur de bidrar till att uppnå flerårsplanens mål genom att ange sina åtaganden gentemot de angivna målen och indikatorerna. De ska även ange sina egna nämndmål kopplade till flerårsplanens mål.

Kommunens verksamheter kan inte ses isolerade från varandra. De måste samverka och förstärka varandra. Samtliga de mål som flerårsplanen ställer upp syftar till att förverkliga Botkyrka kommuns vision.

## **Målområde - Medborgarnas Botkyrka**

Demokratin är grunden och utgångspunkten för all kommunal verksamhet. Kommunen är medborgarnas verktyg för att ta ett gemensamt ansvar för gemensamma angelägenheter i lokalsamhället. Engagerade, informerade och aktiva kommuninvånare, med lika rättigheter och möjligheter att bidra till samhällsbygget, är en förutsättning för en långsiktigt hållbar utveckling.

Men skillnaderna i inflytande och levnadsvillkor är stora och diskriminering inskränker människors rättigheter. Det begränsar demokratin. Därför är det ett centralt kommunalt uppdrag att verka för jämlikhet, jämställdhet mellan kvinnor och män och lika rättigheter och möjligheter för alla.

Den representativa demokratin lägger ytterst den politiska makten i folkets händer. Genom sitt deltagande i valen tar medborgarna ansvar för sitt samhälle. Därför är ett högt valdeltagande både en mätare av demokratin förankring och ett värde i sig självt. Men den representativa demokratin kräver också ett ständigt pågående offentligt samtal och ett myller av arenor för dialog och påverkan på samhällsutvecklingen. Genom kultur, föreningsliv och folkbildning hålls demokratin levande.

Botkyrka är ett interkulturellt samhälle rikt på erfarenheter och kunskaper. Vår kulturella och språkliga mångfald är en oerhörd tillgång i en alltmer gränslös värld – en tillgång som bara delvis är utnyttjad. Det handlar om att skapa förutsättningar för att individer och grupper inte bara ska samexistera, utan också samspela för att nå gemensamma mål. Så kan vi skapa en positiv spiral som ger kommunens invånare ökad framtidstro, fler arbetstillfällen och bättre levnadsvillkor.

### **Mål 1. Botkyrkaborna är mer delaktiga i samhällsutvecklingen.**

#### **Indikatorer**

- Andelen invånare som upplever att de kan vara med och påverka i kommunala frågor som intresserar dem
- Invånare som har vänner i en annan kommunedel

### **Mål 2. Botkyrkaborna har mer jämställda<sup>1</sup> och jämlika förutsättningar och möjligheter.**

#### **Indikatorer**

- Invånare som upplever att de utsätts för diskriminering
- Ekonomisk utsatthet bland barn (Rädda barnen)
- Andel invånare som upplever att kommunens anställda ger dem ett bra bemötande
- Uppmätt tillgänglighet till den fysiska miljön i de lokaler där kommunen bedriver verksamhet

---

<sup>1</sup> I uppföljningen av samtliga individbaserade indikatorer redovisas per område med kön som övergripande indelningsgrund – ger sammantaget en bild av utvecklingen när det gäller jämställda och jämlika levnadsvillkor

- Andel mål och åtaganden med jämställdhetsperspektiv per nämnd, samt andel indikatorer och nyckeltal per nämnd som följs upp med kön som övergripande indelningsgrund

### **Mål 3. Botkyrkaborna är friskare och mår bättre**

#### **Indikatorer**

- Ohälsotalet
- Självskattad hälsa
- Livslängd

#### ***Berörda nämnder:***

Målområde - Medborgarnas Botkyrka - samtliga

Mål 1 - samtliga

Mål 2 – samtliga

Mål 3 – samtliga

#### **Målområde - Framtidens jobb**

Botkyrka är en kommun som växer och utvecklas. Här finns språkkunskaper och internationella erfarenheter som är ovärderliga för näringslivet i en globaliserad ekonomi. Vi befinner oss i en expansiv storstadsregion med allt vad det innebär av dynamik och nytänkande, men också påfrestningar på människor och miljö.

Allas möjlighet till arbete och egen försörjning är avgörande för att åstadkomma en samhällsutveckling som kännetecknas av demokrati, social sammanhållning och långsiktig hållbarhet. Arbetslösheten måste pressas tillbaka.

Klimathotet och nödvändigheten av en långsiktigt hållbar samhällsutveckling ställer allt högre krav på energisnålt boende, klimatsmarta transporter och genomtänkt samhällsplanering. Det är investeringar som ger utveckling och arbetstillfällen. Botkyrka ska gå i spetsen och ge utrymme för grön teknik och gröna arbeten.

I den regionala kärnan Flemingsberg växer ett av norra Europas viktigaste centra för högre utbildning, medicinsk forskning och bioteknik fram.

Botkyrka ska vara en aktiv partner i utvecklingsarbetet.

Botkyrkas strategiska satsning på de kreativa näringarna binder samman kultur, utbildning och näringsliv. Kreativitet och entreprenörskap skapar nya arbeten, nya möjligheter och nya tankar. Botkyrka ska vara en intressant plats för nya företag.



#### **Mål 4. Fler Botkyrkabor kan försörja sig på eget arbete eller företagande.**

##### **Indikatorer**

- Förvärvsfrekvensen i Botkyrka
- Sammanräknad förvärvsinkomst
- Andel ungdomar 16-24 år som arbetar eller studerar

#### **Mål 5. Botkyrka attraherar fler företag, särskilt inom miljö, hälsa och kreativa näringar.**

##### **Indikatorer**

- Antal tillkommande företag
- Antal arbetstillfällen i kommunen
- Antal företag inom berörda branscher
- Antal sysselsatta (dagbefolkning) inom berörda branscher
- Andel företag som uppger att de fått ett gott bemötande från kommunen

##### ***Berörda nämnder:***

Målområde – Framtidens jobb - samtliga

Mål 4 - Kommunstyrelsen, Arbetsmarknads- och vuxenutbildningsnämnden, socialnämnden.

Mål 5 – Kommunstyrelsen, Samhällsbyggnadsnämnden, Upplev Botkyrka AB

#### **Målområde - Välfärd med kvalitet för alla**

Genom kommunen organiserar och betalar Botkyrkaborna en stor del av den gemensamma välfärden. Utbildning, fritidsverksamhet och kultur, vård, omsorg och social trygghet, samhällsplanering och miljöskydd, vägar och vatten osv. är nödvändiga delar av den samhällsservice som ett modernt samhälle kräver och medborgarna förväntar sig. Verksamheten ska organiseras så att vi når högsta möjliga kvalitet för alla och så att fördelningen styrs solidariskt av behoven.

Utbildning – från förskola, via grundskola och gymnasium till högskola och vuxenutbildning – är en mänsklig rättighet och en förutsättning för samhällsutvecklingen. Alla Botkyrkas barn och ungdomar har rätt att kräva en utbildning som ger dem de kunskaper och färdigheter de behöver och som ger dem valmöjligheter både vad gäller arbete och fortsatta studier.

Botkyrkabor av alla åldrar ska ha goda förutsättningar att med kultur, idrott, föreningsliv och samhällsengagemang ha ett aktivt och utvecklande liv. Våra medborgare ska ha möjlighet att kunna förverkliga sina drömmar och ambitioner oavsett ålder eller fysiska förutsättningar

Trygghet är att veta att det finns ett skyddsnät om något händer och att man får den hjälp man behöver när de egna krafterna avtar. Trygghet ger frihet och kraft att delta i samhällslivet fullt ut. Vi ska ha en vård och omsorg som utgår

från behoven och respekterar individen. Kommunen ska ge människor möjlighet att komma tillbaka till hälsa, arbete och ett gott liv.

### **Mål 6. Kunskapsresultaten förbättras och skillnader beroende på kön och social bakgrund minskar.**

#### **Indikatorer**

- Andel av kommunens grundskoleungdomar med behörighet till gymnasieskolan
- Andel av kommunens gymnasieungdomar som fullföljt sin gymnasieutbildning vid 20 års ålder.
- Andel av kommunens gymnasieungdomar som övergått till högskolestudier inom 3 år.

### **Mål 7. Botkyrkas äldre lever ett mer aktivt liv och får den vård och omsorg de behöver.**

#### **Indikatorer**

- Andel invånarna över 65 år som upplever att det är tryggt att åldras i Botkyrka
- Andel 80+ som klarar sig utan hemtjänst eller särskilt boende

#### **Berörda nämnder:**

Målområde – Välfärd med kvalitet för alla - samtliga

Mål 6 – Utbildningsnämnden, Kultur- och fritidsnämnden, socialnämnden

Mål 7 – Kommunstyrelsen, Vård och omsorgsnämnden,

Samhällsbyggnadsnämnden, Tekniska nämnden, Kultur- och fritidsnämnden.

### **Målområde - Grön stad i rörelse**

Botkyrka har goda förutsättningar att bygga den moderna, gröna staden där miljöer med boende, offentliga rum och verksamheter ger utrymme för kreativitet och utveckling samtidigt som våra naturområden värnas och görs tillgängliga för fler. En hållbar utveckling förutsätter rörelse och förändring. Attraktiva och tillgängliga offentliga miljöer bidrar till en bättre folkhälsa.

Vi måste säkra en ekologiskt hållbar utveckling som minskar miljöbelastningen och gynnar biologisk mångfald. Botkyrka ska bli fossilbränslefritt och klimatneutralt. Med den utgångspunkten ska vi utveckla levande stadsdelar och ge Botkyrkaborna förutsättningar att göra klimatsmarta val. Energisparande och hållbara transportsystem ska stimuleras.

Genom strategiska utvecklingsprogram i varje stadsdel, som innefattar såväl sociala som fysiska faktorer, engageras medborgarna i samhällsutvecklingen och kommundelarnas förutsättningar tas tillvara. Vi ska verka för en varierad struktur, såväl inom stadsdelarna som i kommunen som helhet, och för närmare kontakter mellan kommunens alla delar.

## **Mål 8. Fler företag och hushåll är fossilbränslefria och energieffektiva.**

### **Indikatorer**

- Utsläpp av koldioxid per invånare
- Totala elinköp i Botkyrka per invånare

## **Mål 9. I Botkyrka byggs fler attraktiva bostäder för ökad variation och mer levande stadsmiljöer.**

### **Indikatorer**

- Antal färdigställda nya bostäder i Botkyrka
- Andel invånare som uppger att de kan rekommendera en vän att flytta till sitt bostadsområde
- Andel invånare som upplever att det är tryggt i deras närområde

### ***Berörda nämnder:***

Målområde – Grön stad i rörelse - samtliga

Mål 8 – Kommunstyrelsen, Samhällsbyggnadsnämnden

Mål 9 - Kommunstyrelsen, Samhällsbyggnadsnämnden, Utbildningsnämnden, Kultur- och fritidsnämnden, Socialnämnden (nytt), Botkyrkabyggen

## **Målområde - Kultur och kreativitet ger kraft**

Botkyrka ger kulturen utrymme. Kulturen är ett redskap för kreativitet, kommunikation och personlig utveckling. Kultur bidrar till att skapa identitet och hemkänsla. Den främjar demokrati och delaktighet, entreprenörskap och näringslivsutveckling. Den sociala ekonomin är ett viktigt verktyg.

Föreningslivet och folkbildningen spelar en särskilt viktig roll för utvecklandet av ett starkt, interkulturellt samhälle där alla invånares förmågor tas till vara. Att ge goda förutsättningar för kultur- och föreningslivet är därför en viktig kommunal uppgift.

## **Mål 10. Kommunen stimulerar kreativitet och entreprenörskap.**

### **Indikatorer**

- Andel invånare som upplever att kommunen satsar på kreativitet och entreprenörskap.

## **Mål 11: Fler Botkyrkabor har möjlighet att uppleva och skapa kultur.**

### **Indikatorer**

- Andel invånare som är nöjda med möjligheterna att ta del av kulturutbud och/ eller att själv vara med
- Andel invånare som deltagit i kulturaktiviteter i Botkyrka

### **Berörda nämnder:**

Målområde – Kultur och kreativitet ger kraft - samtliga

Mål 10 – samtliga, exkl socialnämnden (nytt)

Mål 11 – samtliga, exkl socialnämnden

## **Målområde - En effektiv och kreativ kommunal organisation**

Kommunens förvaltningar och verksamheter är inga självändamål utan Botkyrkabornas redskap för att organisera sina gemensamma angelägenheter. Den kommunala verksamheten ska bedrivas effektivt så att vi på både kort och lång sikt uppnår bästa möjliga kvalitet med tillgängliga resurser. Resurser ska fördelas efter behov.

Kommunen ska vara en föredömlig arbetsgivare som erbjuder goda villkor och tar tillvara personalens kunskaper och kreativitet. Organisation och metoder, grundade på vetenskap och beprövad erfarenhet, ska kontinuerligt kunna anpassas till samhällsutvecklingen och förändrade uppgifter. Kommunen ska erbjuda heltidsanställning till alla som önskar det. Antalet timanställningar och andra visstidsanställningar ska minimeras.

För att behålla handlingsfriheten är det nödvändigt att kommunens ekonomi är stabil, under kontroll och långsiktigt balanserad.

Kommuninvånarna ska få ett bra bemötande i kontakten med de anställda i kommunen. Alla ska bemötas med respekt, få sakkunnig information, stöd och hjälp. Ingen ska särbehandlas eller diskrimineras.

För att vi ska kunna fullgöra våra uppgifter på ett bra sätt måste kommunens anställda i allmänhet och cheferna i synnerhet, spegla befolkningssammansättningen.

## **Mål 12: Effektiv organisation med ökad kvalitet och rätt kompetens.**

### **Indikatorer**

- Andel invånare som anser att kommunens anställda ger dem bra bemötande
- Anställda upplever att de har inflytande över sitt arbete
- Sjukfrånvaro för kommunens anställda

- Andel chefer med utländsk bakgrund
- Andel deltidsanställda som önskar arbeta heltid
- Andel medarbetare som har tillsvidareanställning
- Resultat av skatteintäkterna

### **Mål 13. Fossilbränslefri kommunal organisation senast 2015**

#### **Indikatorer**

- Kommunens inköp av fossilbränsle
- Andel fordon för fossilbränslefria bränslen
- Bilpoolsandel av det totala antalet körda kilometer i tjänsten i kommunen
- Energiförbrukning per kvadratmeter i kommunens fastigheter och anläggningar

#### ***Berörda nämnder:***

Målområde – En effektiv och kreativ kommunal organisation - samtliga

Mål 12 – samtliga

Mål 13 - samtliga

## **Ekonomisk plan 2014–2017**

Det finns ett stort värde i att den ekonomiska planeringen har ett långsiktigt perspektiv. Inte minst är det viktigt att väga in hur befolkningen i olika åldersgrupper förändras. Befolkningsutvecklingen är den starkaste drivkraften bakom såväl ökade behov i verksamheterna som behoven av kommunala investeringar. Samtidigt bör man vara medveten om att det inte går att förutse kommunens ekonomiska förutsättningar på så lång sikt som 4-5 år. Konjunktursvängningar är en del av våra förutsättningar, men på längre sikt än 1-2 år är prognosmakarnas bedömningar högst osäkra. Dessutom påverkas kommunernas ekonomi av statliga beslut. Det gäller särskilt de generella statsbidragen som är en väsentlig del av kommunernas finansiering. Mot denna bakgrund bör de två sista åren av perioden mer betraktas som räkneexempel vad gäller kommunens resultat och utrymmet för nämndernas verksamhet. Däremot bör flerårsplanens ramar för år 2014 och 2015 ses som skarpa förslag, baserade på nuvarande ekonomiska förutsättningar.

### **Tuffa ekonomiska förutsättningar inför flerårsplaneperioden**

Botkyrka har redovisat positiva ekonomiska resultat under en lång rad av år. Dessutom har investeringsnivån historiskt varit måttlig, vilket har inneburit att kommunen i huvudsak har finansierat verksamheternas investeringar med egna medel. Skuldsättningen har därför hittills varit låg, om man exkluderar de kommunala bolagen.

Under åren 2009-2011 har återhållsamheten efter finanskrisen inneburit att kommunen redovisat resultat som räknat per invånare varit högre än såväl riks- som länssnitt. Även resultatet 2012 var starkt, men det beror i stor utsträckning på engångsintäkter som vi inte kan räkna med varje år framöver.

Inför denna flerårsplanperiod är den ekonomiska situationen väsentligt sämre än den varit de senaste åren. Kommunen står nu inför två grundläggande ekonomiska utmaningar:

- *Resultatet riskerar att försämrats i snabb takt. Det ekonomiska utrymmet för ökade verksamhetskostnader växer mycket svagt, samtidigt som volymökningarna i verksamheten till följd av befolkningsutvecklingen fortsätter att öka kraftigt.*
- *Investeringsstrycket och upprustningsbehoven är mycket stora. Redan de investeringar som beslutats i 2013 års ettårsplan och i förra årets flerårsplan innebär en kraftigt ökad upplåning. Till detta ska läggas ytterligare upprustningsbehov inom bland annat förskola och skola under flerårsplaneperioden.*

Hur har kommunens ekonomiska situation kunnat försämrats så snabbt? Ett skäl är de senaste årens stora kostnadsökningar i kommunen. I såväl 2012 som 2013 års ettårsplaner har den del av ramökningarna som avser verksamhetsförändringar (dvs. den del som inte är kompensation för pris- och löneökningar) varit betydande. År

2012 uppgick de till cirka 125 miljoner och 2013 till knappt 145 miljoner. Det innebär budgeterade kostnadsökningar (exkl. pris- och lönekomensation) för de bägge åren kring 3,5 procent per år. Även om kommunen har haft en snabb befolkningstillväxt är det en ökningstakt som inte är förenlig med hur kommunens intäkter utvecklas.

Men det finns också andra skäl till att det ekonomiska läget har försämrats. Den svaga samhällsekonomiska utvecklingen de närmaste åren och utvecklingen av de generella statsbidragen är något som påverkar alla kommuner negativt. Förslaget till förändringar i det kommunala utjämningsystemet slår mycket hårt mot Botkyrkas ekonomi de närmaste åren, medan det å andra sidan finns kommuner som får kraftigt ökade intäkter med förslaget. Den snabba befolkningsökningen under 2011 och 2012 har med ett års eftersläpning inneburit ett särskilt inkomstillskott under 2012 och 2013. Inför flerårsplanepreioden kan vi inte räkna med samma snabba befolkningsökning, vilket är ytterligare ett skäl till att intäkterna utvecklas svagt mellan 2013 och 2014 (se nedan).

Något ljusare bild, men fortsatt långsam återhämtning av världsekonomin

Bilden av den ekonomiska utvecklingen i vår omvärld har ljusnat något under vintern och våren. De flesta bedömare menar att risken har minskat för en djupare lågkonjunktur och därmed också oron för en förnyad finanskris. Detta märks i utvecklingen på de finansiella marknaderna med påtagligt stigande börskurser och minskande ränteskillnader mellan länderna inom euroområdet.

Men lågkonjunkturen är långt ifrån över. Det finns fortsatt tveksamhet om kraften i den globala konjunkturuppgången. Många länder tvingas fortfarande till kraftiga åtstramningar av de offentliga finanserna samtidigt som hushållen brottas med stora skulder. SKL gör bedömningen att exportvägd BNP, dvs. BNP-utvecklingen i omvärlden viktat med respektive lands andel av svensk export, endast ökar med 1,2 procent i år. Även för de närmaste åren beräknas tillväxten i omvärlden inte vara tillräckligt stark för en exportledd återhämtning av svensk ekonomi.

**Tabell 1 Nyckeltal för svensk ekonomi, SKL april (procentuell förändring)**

	2011	2012	2013	2014	2015	2016
<b>BNP</b>	3,7	1,2	1,5	2,5	3,3	3,3
<b>Sysselsättning, timmar</b>	2,4	0,7	0,3	0,5	1,2	1,2
<b>Öppen arbetslöshet, nivå</b>	7,8	8,0	8,1	8,0	7,3	6,6
<b>Timlön</b>	2,5	3,0	2,7	2,7	3,0	3,6
<b>Konsumentpriser, KPIX</b>	1,1	1,1	0,8	1,2	1,5	1,7

Som framgår av tabell 1 räknar SKL med att tillväxten tar ordentlig fart först 2015. Först då förväntas sysselsättningen öka i så snabb takt att arbetslösheten minskar mer påtagligt. Av tabellen framgår dock att återhämtningen tar tid. Fortfarande år 2016 är arbetslösheten hög i ett historiskt perspektiv. Utvecklingen på arbetsmark-

naden innebär också att löne- och prisökningstakten förväntas bli fortsatt låg de närmaste åren.

De sista åren av perioden ska mer ses som en framskrivning än en prognos. Det går inte att förutse konjunktursvängningar på så lång sikt. Men det finns förutsättningar för en hygglig tillväxt och en återhämtning på arbetsmarknaden, trots att SKL inte räknar med en snabb internationell återhämtning. De svenska offentliga finanserna är relativt starka i förhållande till konjunkturläget, samtidigt som hushållssparandet ligger på mycket höga nivåer. Det finns därför förutsättningar för en tillväxt i Sverige som är något högre än i vår omvärld och som framförallt drivs av ökad inhemsk efterfrågan.

Under framförallt slutet av flerårsplanepérioden utvecklas skatteunderlaget relativt bra i SKL:s prognos. Paradoxen är att det förklaras av nuvarande höga arbetslöshet. Det finns helt enkelt utrymme för en relativt stor sysselsättningsökning framöver om efterfrågan i ekonomin utvecklas tillräckligt starkt. Sysselsättnings utveckling är särskilt viktig för skatteunderlagstillväxten, eftersom den del av skatteunderlagsökningen som förklaras av stigande löner och priser normalt leder till motsvarande kostnadsökningar i kommunerna.

**Tabell 2 Skatteunderlagstillväxt 2011–2017, SKL april (procentuell ökning)**

	2011	2012	2013	2014	2015	2016
<b>Prognos april 2013</b>	<b>3,0</b>	<b>4,1</b>	<b>3,4</b>	<b>3,2</b>	<b>4,0</b>	<b>4,7</b>
<b>Prognos maj 2012</b>	<b>3,2</b>	<b>3,7</b>	<b>3,8</b>	<b>3,7</b>	<b>4,3</b>	<b>4,3</b>

I jämförelse med föregående flerårsplan utvecklas skatteunderlaget svagare 2013 och 2014. Återhämtningen på arbetsmarknaden har skjutits fram i tiden jämfört med bedömningen för ett år sedan. Men skatteunderlaget beräknas ändå öka i snabbare takt än pris- och löneökningarna. Det sker således en real tillväxt av skatteunderlaget. Den samhällsekonomiska utvecklingen kan därför inte sägas vara huvudförklaringen till kommunens svåra ekonomiska situation.

Höjda statsbidrag är en förutsättning för att kommunerna ska kunna möta ökade behov

Kommunsektorn är starkt beroende av generella statsbidrag för sin finansiering. I år uppgår kommunernas generella statsbidrag (exkl. fastighetsavgiften) till ca 61 miljarder kronor. Samtidigt beräknas verksamheternas nettokostnader för sektorn uppgå till ca 450 miljarder i år. Huvuddelen av finansieringen består av skatteintäkter som i normalfallet kan förväntas öka i minst samma takt som löner och priser. Men de generella statsbidragen utgör en så pass stor del av finansieringen att dess utveckling har stor betydelse för kommunernas ekonomiska förutsättningar. Sett över en längre period har de generella statsbidragen också höjts i ungefär samma takt som skatteintäkterna ökat. Utvecklingen är dock ryckig och förändringar sker ofta med kort varsel i förhållande till den kommunala budgetprocessen.



Efter den kraftiga höjningen av de generella statsbidragen år 2010 i samband med finanskrisen har statsbidragen sänkts något både år 2011 och 2012. År 2013 och framåt är de i princip oförändrade enligt vad som hittills aviserats från regeringen. Det bidrar starkt till att resultatnivån förväntas sjunka för hela kommunsektorn i år och nästa år (och även 2012 om man bortser från engångsutbetalningen från AFA-försäkringar).

Beräkningar från SKL i samband med t.ex. Ekonomirapporten har vid ett flertal tillfällen visat att det inte är tillräckligt med en ”normal” utveckling av skatteunderlag och skatteintäkter. Om kommunerna ska kunna möta ökade behov av verksamhet till följd av befolkningsökningen och andra ökade behov eller krav från invånarna måste även statsbidragen höjas kontinuerligt. Kommunerna får helt enkelt svårt att klara sitt välfärdsuppdrag om inte alla större intäktskällor ökar i takt med löner- och priser. Men man kan också konstatera att enbart höjda statsbidrag knappast är tillräckligt för att lösa Botkyrkas ekonomiska svårigheter. Som ett exempel innebär höjda generella statsbidrag med 5 miljarder till kommuner och landsting att Botkyrkas intäkter ökar med ca 30 miljoner kronor.

#### Förändringar i utjämningsystemet slår hårt mot Botkyrka

De förändringar i det kommunala utjämningsystemet som föreslogs av en enig parlamentarisk kommitté våren 2011 kommer med vissa förändringar - som inte heller gynnar Botkyrka - att genomföras från år 2014. Kommunen förlorar på de föreslagna förändringarna; ca 19 miljoner 2014, ytterligare drygt 20 miljoner 2015 och ytterligare knappt 10 miljoner 2016. Det innebär således att när förändringarna är helt införda så förlorar kommunen årligen cirka 50 miljoner jämfört med nuvarande utjämningsystem. Bland övriga kommuner på Södertörn finns såväl vinnare som förlorare. Huddinge är t.ex. en ännu större förlorare än Botkyrka, medan Södertälje tillhör de kommuner som vinner mest på förändringen av utjämningsystemet.

Att Botkyrka får lägre intäkter med utredningens förslag förklaras helt av den stora försämring som kommunen drabbas av i utjämningsystemet för individ- och familjeomsorg. Förklaringen är införandet av variabeln ”Andel av befolkningen med ekonomiskt bistånd längre än sex månader”. Förutom att variabeln innebär ett grundläggande avsteg från principen om att utjämningsystemet ska vara opåverkbar för den enskilda kommunen och endast kompensera för strukturella skillnader så missgynnar den kommuner som bedrivit ett framgångsrikt arbete riktat mot just denna grupp.

#### Kompensationen för snabbt växande befolkning har hållit uppe intäkterna 2012 och 2013

I år och förra året har kommunen fått en betydande så kallad efterlämningsersättning i det kommunala utjämningsystemet på grund av den snabba befolkningstillväxten. Ersättningen uppgick till 43 miljoner 2012 och till 30 miljoner i år. Denna ersättning utgår egentligen för befolkningsökningen föregående år. Det innebär att vi 2013 har 30 miljoner extra som kompensation för att kommunen fick ”för lite” skatteintäkter 2012.

Ersättningen utgår till kommuner där befolkningen i genomsnitt har ökat med mer än 1,2 procent per år de senaste fem åren och som även under det senaste året haft en befolkningsökning som översteg 1,2 procent. Den extra ersättningen utgår endast för den del av befolkningsökningen som överstiger 1,2 procent. Om befolkningsökningen avtar så minskar också ersättningen från ett år till nästa. Det är fallet mellan 2013 och 2014 i våra beräkningar eftersom vi räknar med en långsammare befolkningstillväxt i år, vilket påverkar intäkterna 2014. Ersättningen minskar därför från 30 miljoner i år till 8 miljoner 2014 och 2015. Det kan förefalla försiktigt, men prognosen ligger väl i linje med att befolkningsökningen det senaste halvåret har varit långsammare än under 2011 och större delen av 2012.

### **Svag ökning av skatteintäkter och statsbidrag täcker endast pris- och löneökningar**

De närmaste åren förväntas en svag utveckling av kommunens skatteintäkter och statsbidrag. Som beskrivits ovan beror det på att det inte finns några beslut eller förslag om höjda generella statsbidrag för 2014 samtidigt som kommunen får minskande intäkter såväl 2014 som 2015 från det kommunala utjämningsystemet. För 2014 tillkommer att ersättningen för snabbt växande befolkning väntas bli väsentligt mindre än 2013.

**Tabell 3 Ökat verksamhetsutrymme 2014–2017 (mnkr)**

	<u>2014</u>	<u>2015</u>	<u>2016</u>	<u>2017</u>
<b>Ökade skatteintäkter</b>	<b>96</b>	<b>134</b>	<b>185</b>	<b>197</b>
<b>Pris- och löneökningar</b>	<b>-102</b>	<b>-119</b>	<b>-135</b>	<b>-140</b>
<b>Övrigt (interna poster m.m.)</b>	<b>25</b>	<b>-6</b>	<b>-12</b>	<b>-11</b>
<b>Ökat verksamhetsutrymme</b>	<b>19</b>	<b>9</b>	<b>38</b>	<b>46</b>

Utrymmet för kommunens verksamheter ökar med 19 respektive 9 miljoner kronor år 2014 och 2015. Om kommunens verksamhetskostnader, exkl. pris- och löneökningar, ökar mer än utrymmet så försämras kommunens resultat motsvarande. Utrymmet för de närmaste två åren är mycket blygsamt mot bakgrund av att befolkningen och behoven av kommunal verksamhet ökar (se nedan). Som jämförelse uppgick den del av ramökningarna i 2012 och 2013 års ettårsplaner som avsåg verksamhetsförändringar (dvs. den del som inte är kompensation för pris- och löneökningar) till ca 125 respektive 145 miljoner kronor. Motsvarande ökning av resurserna till verksamheterna de närmaste åren skulle således innebära att resultatet försämrades med mer än 100 miljoner per år.

Effekten av pris- och löneökningarna i tabellen ovan är baserade på SKL:s prognoser (se tabell 1) för löneökningarna på arbetsmarknaden i stort samt över prisökningarna (exkl. effekten av ränteförändringar - KPIX). Fördelen med att använda SKL:s bedömning av pris- och löneökningarna är att den är konsistent med skatte-

underlagsprognosen som är avgörande för kommunens intäktsutveckling. Som vi såg under 2012 är det dock trots den relativt stora löneföljsamheten på svensk arbetsmarknad inte självklart att löneutvecklingen för kommunalt anställda överensstämmer med genomsnittet för arbetsmarknaden. Under flerårsplaneperioden är det inte osannolikt med ytterligare uppjusteringar av lönenivån för t.ex. lärarna. Det skulle innebära att utrymmet blir ännu mindre än det som redovisats ovan.

Som nämnts tidigare bör de sista åren av perioden främst betraktas som räkneexempel. Men som framgår av tabellen är det utrymme som uppstår med nuvarande skatteunderlagsprognos och med oförändrade generella statsbidrag också relativt begränsat i jämförelse med de senaste årens kostnadsökning. Det finns således i dagsläget inget som säger att kommunen är i en tillfällig ekonomisk svacka och att vi därför kan skjuta på de åtgärder som krävs för att nå hyggliga resultatnivåer. Det är mer sannolikt att intäktsökningarna framöver kommer att ge ett begränsat utrymme för ambitionsökningar. Ett ytterligare skäl är att det begränsade utrymmet ska ställas mot fortsatt snabbt växande behov av kommunens verksamheter.

### **Behoven av verksamhet fortsätter att öka till följd av befolkningstillväxten**

Under 2011 och 2012 ökade antalet invånare i Botkyrka med cirka 2070 respektive 1600 personer, motsvarande 2,5 och 1,9 procent. Räknat i antal personer är det de två största befolkningsökningarna sedan slutet av 70-talet. Även räknat i procent är 2011 års befolkningsökning den största sedan 1979. Särskilt snabb har de senaste årens ökning varit för barn under 10 år, unga vuxna samt yngre äldre (65-74 år).

Det senaste halvåret har befolkningsökningen saktar ner. Inför flerårsplanen har därför en ny befolkningsprognos tagits fram. Som framgår av tabell 4 beräknas befolkningen öka i något långsammare takt framöver. Ökningen uppgår till cirka 1350 invånare per år. De procentuellt största ökningarna 2014 och 2015 förväntas för barn och ungdomar i grundskoleåldrarna och för personer 80 år eller äldre. Även sett över hela perioden är det de äldre och grundskolebarnen som ökar i snabbast takt.

Tabell 4 Befolkningsprognos 2013-2017

Ålder	2012	2013	2014	2015	2016	2017
0	1 245	1 260	1 260	1 260	1 280	1 290
1-5	6 237	6 370	6 440	6 510	6 530	6 620
6-15	10 947	11 220	11 510	11 860	12 150	12 410
16-18	3 495	3 350	3 320	3 280	3 380	3 410
19-24	7 447	7 530	7 510	7 460	7 420	7 390
25-44	25 114	25 580	26 040	26 500	26 850	27 250
45-64	20 366	20 550	20 820	21 100	21 530	21 930
65-79	9 150	9 460	9 690	9 910	10 040	10 160
80-w	2 273	2 320	2 380	2 450	2 540	2 640
Summa	86 274	87 620	88 970	90 330	91 700	93 090

För prognosen över kommunens intäkter från inkomstskatt och statsbidrag är befolkningsökningen central. I denna prognos har vi dock valt att räkna med en ökning på 1200 personer per år, d.v.s något mindre än i befolkningsprognosen ovan. Antagandet görs för att minska risken för nedjusteringar av intäkterna inför ettårsplanen. Men det är alltså inte helt konsekvent med befolkningsprognosen ovan som är utgångspunkten för beräkningarna av verksamheternas volymökningar. Störst flyttbenägenhet har dock unga vuxna utan barn. När befolkningen ökar mer eller mindre än i prognosen är det i stor utsträckning inom denna grupp som skillnaderna återfinns. Men om skillnaderna är stora berörs självfallet även andra grupper som t.ex. antalet barn.

Enligt bedömningarna i nämndernas framåtsikter förväntas behoven av verksamhet inom flera områden öka ännu mer än vad som följer av befolkningsökningen i olika åldersgrupper. Det gäller t.ex. bedömningen att inskrivningsgraden inom förskolan ska fortsätta att öka. Det gäller också utvecklingen av verksamheterna för funktionsnedsatta. Såväl behovet av boendeplatser som antalet personer i behov av daglig verksamhet beräknas öka väsentligt snabbare än vad som följer av befolkningsökningen. Dessa volymökningar bidrar ytterligare till det ansträngda ekonomiska läget.

Man kan också konstatera att flera av förändringarna ovan är svåra att bedöma på förhand. I förhållande till framåtsikterna har vi därför för flera nämnder dragit ner volymkompensationen. På grund av denna osäkerhet innehåller flerårsplanen därför en volymbuffert på 5 miljoner kronor.

Man kan också åtminstone vad gäller utbildningsnämndens verksamhet överväga ett system med volymavräkning där ansvaret för volymutvecklingen flyttas från nämnden till fullmäktige.

Om man inte beaktar verksamheternas volymförändringar riskerar resursfördelningen att bli slumpartad. Ökar antalet elever i skolan minskar resurserna per elev om det inte sker en förstärkning av ramen i motsvarande utsträckning, och vice versa. Att beakta volymförändringarna är således ett sätt att jämställa utgångsläget innan man tar ställning till om ett verksamhetsområde bör ha mer eller mindre resurser (per brukare) än föregående år.

Sammantaget har volymökningen beräknats till cirka 66 miljoner kronor för 2014 och 53 miljoner 2015. Volymförändringarna framgår av nämndavsnitten i denna flerårsplan. Därutöver har nämnderna kompenserats med ytterligare 11 respektive 8 miljoner, främst för ökade hyror till följd av nya eller ombyggda lokaler. Sammantaget innebär det ramökningar på 77 respektive 61 miljoner kronor för 2014 och 2015.

### Utan åtgärder försämras resultatet i snabb takt

Det ökade verksamhetsutrymmet på 19 respektive 9 miljoner kronor ska ställas mot de ovan redovisade 77 och 61 miljonerna. Som framgår av tabell 5 innebär detta en resultatförsämring med 58 (19-77) miljoner 2014 och ytterligare 52 (9-61) miljoner 2015 om inga åtgärder vidtas. Det budgeterade resultatet 2013 på 75 miljoner skulle utifrån dessa förutsättningar försämrats till 17 miljoner 2014 och till minus 35 miljoner kronor år 2015.

**Tabell 5 Resultat 2014 och 2015 inkl. kompensation för volymökningar m.m., mnkr**

	2014	2015
Ökat verksamhetsutrymme	+19	+9
Volymkompensation m.m.	-77	-61
<b>Resultatförändring</b>	<b>-58</b>	<b>-52</b>
<b>Resultat (2013 +75 mnkr)</b>	<b>+17</b>	<b>-35</b>

De resultatförsämringar som uppstår på grund av att volymkompensationen kraftigt överstiger utrymmet är inte hållbara. Det krävs åtgärder för att inte kommunen ska hamna i en situation med mycket svaga eller negativa resultat de närmaste åren. Då innehåller beräkningarna ovan ändå inte några som helst ambitionshöjningar för nämnderna. Ambitionshöjningar försvagar resultatet ytterligare och ökar det effektiviseringskrav som behöver läggas på nämnderna för att uppnå någorlunda rimliga resultat.

### God ekonomisk hushållning – varför räcker det inte med ett nollresultat?

Det kommunala balanskravet innebär att kommunerna måste budgetera och också nå ett positivt ekonomiskt resultat. Lagstiftningen innehåller också skrivningar om att en kommun ska ha god ekonomisk hushållning vilket i praktiken innebär väsentligt högre krav. God ekonomisk hushållning kan beskrivas som att varje generation ska finansiera den kommunala verksamhet som de beslutar om och tar del av. Finansieringen ska således inte skjutas på framtiden.

Som ett grovt riktmärke brukar det anges att ett resultat motsvarande två procent av kommunens intäkter av skatter och statsbidrag (ungefär lika mycket i förhållande till kommunens nettokostnader) är förenligt med god ekonomisk hushållning. Det brukar dock också framhållas att god ekonomisk hushållning kan innebära olika resultatnivåer i olika kommuner.

Det viktigaste motivet för ett positivt resultat är att en kommuns investeringar i normalfallet är högre än de avskrivningar som belastar resultatet. Det innebär att kommunen behöver ett positivt resultat för att inte låneskulden ska öka kontinuerligt. Att investeringarna är större än avskrivningarna beror inte bara på befolknings-tillväxt eller ökade ambitioner. Eftersom avskrivningarna görs med en fast procentsats av den ursprungliga investeringsutgiften minskar avskrivningarna med tiden i reala termer. Avskrivningen på en 25 år gammal förskola är därför väsentligt mindre än på en nybyggd, även om storlek och standard i övrigt skulle vara likartad. Pris- och löne-ökningar innebär därför att i stort sett alla kommuner har högre investeringar än avskrivningar under ett normalår.

Vilket resultat som är förenligt med god ekonomisk hushållning eller annorlunda uttryckt, är långsiktigt hållbart, beror därför främst på framtida investeringsbehov. I år beräknas kommunens avskrivningar uppgå till drygt 200 miljoner kronor. Avskrivningar är ingen utbetalning utan belastar endast resultatet. Motsvarande belopp kan därför användas till att finansiera kommunens investeringar. Något förenklat kan man uttrycka det som att vi kan egenfinansiera investeringar med avskrivningarna plus kommunens resultat (se tabell 7 nedan). Därutöver krävs ökad upplåning. Det är således det långsiktiga investeringsbehovet för den skattefinansierade kommunala verksamheten som vi bör ta hänsyn till när vi diskuterar vad som är en långsiktigt hållbar resultatnivå för Botkyrka kommun.

### **Finansiella mål för flerårsplanepериoden**

Botkyrka har en lång tradition av ekonomisk stabilitet. Vi har också ett bra ekonomiskt utgångsläge med förhållandevis låg upplåning och ett positivt finansnetto. Men vi riskerar nu att mycket snabbt hamna i en situation med ekonomisk obalans. För att undvika detta behöver de finansiella målen få ett större utrymme i budgetprocessen. De måste utgöra en restriktion för nämndernas sammantagna driftramar samt investeringsbudgeten om vi ska komma tillbaka till en ekonomi i balans.

Som beskrivits ovan behövs ett finansiellt mål för det årliga ekonomiska resultatet som tar hänsyn till kommunens investeringsbehov. Ju mer investeringar desto högre resultatmål. I nuvarande flerårsplan är resultatmålet uttryckt som att vi under perioden ska sträva efter att nå ett resultat som ligger mellan 2 och 3 procent av kommunens skatteintäkter. Detta är en bedömning som vi för framtiden behöver analysera ytterligare genom en mer långsiktig bild av kommunens upprustnings- och nyinvesteringsbehov. Utöver resultatmålet bör även något eller några ytterligare mål läggas fast kopplade till investeringar och kommunens upplåning.

De finansiella målen bör ha ett långsiktigt perspektiv kopplat till god ekonomisk hushållning. Det är inte orimligt att låta t.ex. resultatmålen variera mellan åren eftersom de ekonomiska förutsättningarna ser olika ut olika år. Att vara allt för rigid med att varje år uppnå ett visst resultat kan innebära väldigt ryckiga förutsättningar för verksamheterna. Det är åtminstone i teorin bättre om resultaten

överstiger det långsiktiga målet under goda år och att resultaten tillåts vara lägre än målet under år med sämre ekonomiska förutsättningar. Problemet är dock att man inte alltid vet vad som är ett bra eller dåligt år i ett längre perspektiv. Det kan också vara svårt att budgetera stora överskott i goda tider.

Som framgick av tabell 5 är det ekonomiska läget tufft de närmaste åren. Det skulle krävas mycket stora effektiviseringskrav på nämnderna för att nå resultatnivåer mellan 2 och 3 procent. Mot den bakgrunden har resultatmålet för 2014 och 2015 fastställts till 0,8 respektive 0,9 procent av intäkterna från skatter och statsbidrag, motsvarande 36 respektive 41 miljoner kronor.

Det är en resultatnivå som inte är långsiktigt hållbar mot bakgrund av den höga investeringsnivån. Eventuella förbättringar av de ekonomiska förutsättningarna inför 2014 och 2015 måste därför i största möjliga utsträckning användas för att stärka det ekonomiska resultatet.

År 2016 och 2017 har vi räknat med att resultatnivån successivt stärks till 1,5 respektive 2,0 procent. Även om dessa år i nuläget främst ska betraktas som räkneexempel behöver vi utgå från ett resultat för att kunna uppskatta upplåningsbehovet för perioden (se nedan). Det ökade verksamhetsutrymmet uppgår för dessa år till endast 38 respektive 46 miljoner. Det ska jämföras med att volym- och ambitionsökningarna 2014 och 2015 uppgår till 93 och 58 miljoner (se nedan). Med nuvarande förutsättningar skulle det därför krävas mycket stora effektiviseringskrav för att nå dessa resultatmål.

*Självfinansieringsgraden av kommunens investeringar bör under flerårsplanperioden uppgå till minst 70 procent.*

Långsiktigt bör ambitionsnivån vara högre, annars ökar upplåningen i alltför snabb takt.

### **Satsningar och effektiviseringskrav de närmaste åren**

I flerårsplanen föreslås särskilda satsningar/ambitionshöjningar som sammantaget uppgår till knappt 16 miljoner 2014. Kostnaden blir något lägre 2015 och uppgår då till cirka 13 miljoner kronor. Det så kallade jobbpaketet svarar för en stor del av den sammantagna satsningen, men här ryms även en cykelförmån till kommunens anställda, ökade resurser till underhåll av gator och vägar, kompensation för höjda lägstalöner etc.

Kompensationen för höjda lägstalöner är inte utfördelat till berörda nämnder i denna flerårsplan. Det kommer att göras först i ettårsplanen när den exakta fördelningen är känd. Merparten av kompensationen kommer dock att tillfalla utbildningsnämnden. Även cykelförmånen till anställda är tillsvidare avsatt till särskilda ändamål i driftsammandraget.

År 2014 ingår även 2 miljoner för upprustning av tunnelbanestationer enligt avtal med SL. Kommande år planeras väsentligt större upprustningar och där kostnaderna enligt avtal ska delas mellan SL och kommunen. Eftersom det pågår diskussioner med SL och den tidsmässiga fördelningen av upprustningen inte är helt klarlagd så ingår inte dessa i beräkningarna. Kostnaderna för upprustningen är dock av engångskaraktär och belastar inte kommunens ekonomi på lång sikt.

Utifrån resultatmålet på 0,8 respektive 0,9 procent för 2014 och 2015 blir utrymmet för nämndernas driframar en konsekvens av detta mål och förutsättningarna i övrigt. Som framgår av tabell 6 innebär det ett effektiviseringskrav för nämnderna på 34 miljoner 2014 och ytterligare 54 miljoner år 2015.

Tabellen summerar till en resultatförändring mellan åren där utgångspunkten är 2013 års budgeterade resultat på 75 miljoner. År 2014 försämras resultatet med 39 miljoner till 36 miljoner, eftersom det ökade verksamhetsutrymmet och effektiviseringarna är väsentligt mindre än volymkompensationen och de särskilda satsningarna under året. Under 2015 förbättras resultat något. Det beror främst på det större effektiviseringskravet detta år och på att satsningarna/ambitionshöjningarna är mindre 2015 än 2014. På sid 34 redovisas kommunens resultaträkning utifrån dessa förutsättningar.

**Tabell 6 Resultat 2014 och 2015, mnkr**

	2014	2015
<b>Ökat verksamhetsutrymme</b>	<b>+19</b>	<b>+9</b>
<b>Volymkompensation m.m.</b>	<b>-77</b>	<b>-61</b>
<b>Satsningar/ambitionshöjningar</b>	<b>-16</b>	<b>+3</b>
<b>Effektiviseringskrav</b>	<b>+34</b>	<b>+54</b>
<b>Resultatförändring</b>	<b>-39</b>	<b>+5</b>
<b>Resultat 0,8 resp. 0,9%</b>	<b>+36</b>	<b>+41</b>

Effektiviseringskravet har med ett undantag fördelats generellt mellan nämnderna. Mot bakgrund av att kommunens resurser till förskola och grundskola är väsentligt lägre än i genomsnittskommunen har utbildningsnämndens effektiviseringskrav mildrats och uppgår i beräkningarna till hälften av andra nämnders. Det innebär för år 2014 att effektiviseringskravet motsvarar 1 procent av nämndernas ramar (0,5 procent för utbildningsnämnden) och för 2015 1,6 procent av nämndernas ramar (0,8 procent för utbildningsnämnden).

I flerårsplanen föreslås också ramjusteringar som är av mer teknisk karaktär. Det avser en sänkning av den kalkylerade arbetsgivaravgiften och sänkta städpriser, vilket i båda fallen reducerar nämndernas ramar. Dessutom görs en budgetreglering från vård-



och omsorgsnämnden till kommunstyrelsen som en följd av överföring av tjänst.

I samband med ettårsplanen kommer det även att göras en ramjustering till följd av sänkt internränta, vilket i sin tur medför lägre hyror. Denna förändring berör interna poster och har i princip ingen egentligen betydelse för kommunens ekonomi eller nämndernas ekonomiska utrymme.

### **Låga resultat begränsar utrymmet för investeringar**

Långsiktigt bör en kommuns investeringar finansieras med egna medel. En kontinuerlig ökning av låneskulden är inte hållbar. Under enskilda år eller under särskilt investeringstunga perioder är det dock inte orimligt att en del av finansieringen sker via ökad upplåning. Den minskning av upplåningen som vi såg i slutet av 2011 och början av 2012 har kunnat ske genom att Södertörns Energi AB har löst sitt lån på 675 miljoner kronor. Det gör att upplåningen i utgångsläget ligger på en relativt låg nivå. Vid utgången av 2012 uppgick kommunens nettolåneskuld till externa långgivare till 170 miljoner kronor.

Utrymmet för hur mycket investeringar som kan finansieras utan ökad upplåning bestäms i första hand av storleken på årets avskrivningar och resultatet. De senaste årens investeringsplaner har legat högre än det utrymme som ges av avskrivningar och resultat, vilket kommer att leda till en relativt snabb ökning av låneskulden under den kommande flerårsplaneperioden. Långsiktigt är detta inte hållbart då räntor och avskrivningar i så fall kommer öka kraftigt och tränga undan annan verksamhet. Ska vi förhindra en sådan utveckling tvingas vi antingen hålla nere investeringarna eller förbättra resultatet för att inte de ökade lånekostnaderna ska ta alltför stor del av kommunens framtida verksamhetsutrymme.

**Tabell 7 Utrymme för investeringar utan ökad upplåning 2014–2017 (mnr)**

	2014	2015	2016	2017
<b>Avskrivningar</b>	<b>223</b>	<b>227</b>	<b>229</b>	<b>232</b>
<b>Beräknat resultat</b>	<b>36</b>	<b>41</b>	<b>71</b>	<b>96</b>
<b>Utrymme investeringar</b>	<b>259</b>	<b>268</b>	<b>300</b>	<b>328</b>

Flerårsplanens driftbudget ger sammantaget ett utrymme för att finansiera investeringar på 1 155 miljoner kronor för åren 2014 till 2017 under förutsättning att vi når de uppsatta resultatmålen i flerårsplanen.

### **Investeringsramar för 2014–2017**

I investeringsplanen har vi lagt ut större investeringar som enskilda objekt. Planen anger därmed ramarna för nämnderna för de olika investeringsobjekten. Men i vissa delar har nämnden möjlighet att själv göra prioriteringar inom sin totalram. Även när det gäller investeringsramarna ges övergripande kommentarer om innehållet i de beskrivningar som görs för respektive nämnd.

Sedan tidigare finns 12 miljoner kronor budgeterat för Rödstu Hage. Detta avser i första hand utökning av markområdet och anläggning av nya löparbanor. Det finns en betydande osäkerhet kring projektet då marken ansluter till befintliga järnvägsspår. Trafikverket har inte kommunicerat vilka åtgärder man kommer att kräva utan det blir känt först i samband med marklovet. Eventuella extraordinära åtgärder kan komma att påverka kostnaden för projektet. En eventuell fortsatt upprustning av Rödstu Hage får prövas när större klarhet uppstått kring kostnaderna för den första delen av upprustningen.

Idéhuset i Tullinge var tidigare planerat för en byggnation av extern hyresvärd. Av olika skäl har dock förutsättningarna förändrats, vilket kan göra att bygget sker i egen regi. Projektet är dock inte upptaget i investeringsplanen. I ramen för kultur- och fritidsnämnden ingår dock en hyreskostnad som bedöms täcka antingen en extern eller intern hyra. I det senare fallet finns en täckning för den eventuella räntekostnad som uppstår om kommunen skulle bygga i egen regi.

När det gäller investeringsbeloppen för upprustning av skolor och förskolor så har tekniska nämnden framfört att de upptagna investeringsbeloppen är för låga. Mot den bakgrunden får nämnden i uppdrag att i det fortsatta arbetet beskriva vad som kan uppnås med de anvisade medlen för de aktuella upprustningsprojekten. Därefter får ställning tas till vilken ambitionsnivå som ska gälla.

Sammantaget uppgår investeringarna i investeringsplanen till 1 585 miljoner kronor. Av detta belopp ligger drygt 900 miljoner kronor på det två första åren och knappt 700 miljoner på år 3 och 4. Det finns anledning att tro att det kommer att tillkomma ytterligare behov av investeringsmedel under framförallt periodens sista år som för närvarande inte finns med i investeringsplanen.

**Tabell 8 Investeringar 2014 -2017 (mnkr)**

	2014	2015	2016	2017
<b>Investeringar</b>	<b>311</b>	<b>592</b>	<b>341</b>	<b>341</b>

Ett generellt problem är möjligheterna att i detta skede beräkna kostnaderna för enskilda projekt. I många fall är de underlag som finns från nämnder och förvaltningar inte tillräckliga för att kunna göra säkra kostnads kalkyler. Under året kommer vi mot den bakgrunden fortsätta översynen av lokalanskaffningsprocessen i syfte att hitta förbättrade arbetsformer för vår investeringsplanering.

Ett annat område som vi behöver förbättra är att hitta billigare investeringslösningar. Ett sätt är att i större utsträckning använda sig av standardiserade utformningar för t.ex. skolor, förskolor och gruppboenden. Det skulle sannolikt ge både lägre byggkostnader och lägre projekteringskostnader. Vi behöver också få till stånd en ökad konkurrens när det gäller våra byggprojekt. En inriktning med större möjligheter till modulbyggen borde kunna bidra till ökad konkurrens och därmed lägre byggkostnader.

## **Nyinvesteringar i skolor, förskolor och boende för olika grupper**

Det finns flera förklaringar till det stora investeringsbehovet de närmaste åren. Den snabba befolkningsökningen, fortsatt högt bostadsbyggande samt upprustningsinsatser av byggnader och anläggningar som byggdes under den kraftiga expansionsperioden i början av 1970-talet

Under de senaste åren har befolkningsökningen varit mycket kraftig. Höjda ambitioner för bostadsbyggandet innebär att den kommunala infrastrukturen i form av skolor, förskolor m.m. behöver byggas ut. Samtidigt ökar antalet äldre i snabb takt vilket ställer krav på fler äldreboenden. Under den kommande flerårsplaneperioden planerar vi för nya skolor och förskolor i Tullinge, Tumba och Alby. I slutet av planperioden planerar vi också för ytterligare ett äldreboende samtidigt som vi behöver rusta upp Tumba äldreboende.

När det gäller Tumba äldreboende så planeras en upprustning och omstrukturering. Avsikten är att minska antalet platser på detta äldreboende och i stället bygga två nya äldreboenden som kan ersätta drygt 100 av nuvarande 165 boendeplatser. I samband med detta kommer också förutsättningarna för en ny finansieringsmodell att prövas som innebär att någon utomstående förvärvar nuvarande fastighet och även bygger de två nya boendena. Ett av dessa ersättningsboenden planeras till Vårsta där en förskola eventuellt kan ingå i en sådan upphandling. Med hänsyn till att kommunen inte själv avser göra investeringen finns dessa objekt inte medtagna i investeringsplanen.

Till det som beskrivits ovan ska läggas det stora upprustningsbehov som utbildningsförvaltningen och samhällsbyggnadsförvaltningen lyft fram i den utredning som redovisades i början av 2012. I denna investeringsplan har vi endast tagit med de allra mest angelägna upprustningsobjekten som lyfts fram i utredningen. Den inventering som genomfördes omfattade endast skolor och förskolor. Vi vet dock att det även finns andra byggnadsobjekt som har stora upprustningsbehov. Kommunen har många byggnader och anläggningar som byggts under en mycket kort tidsperiod och som nu behöver rustas upp i stort sett samtidigt. För att få en uppfattning om det totala upprustningsbehovet anser vi det nödvändigt att tekniska nämnden genomför en inventering av kommunens hela fastighetsbestånd. Denna inventering behövs som underlag för kommande prioriteringar av våra investeringar.

## **Upplåningen ökar i snabb takt fram till 2017**

Som tidigare påpekats har vi under några år haft en relativt hög nivå på kommunens investeringar. Trots att resultaten under de senaste åren legat över den långsiktiga resultatnivån på minst 2 procent, har detta inte räckt för att finansiera samtliga investeringar.

Utifrån investeringsbudgeten i denna flerårsplan beräknas upplåningen för kommunens egna investeringar att fram till 2017 öka med drygt 400 miljoner kronor. Till detta kommer också tidigare

beslutade investeringars påverkan på upplåningsbehovet. De investeringar som finns upptagna i 2013 års ettårsplan bidrar till att öka upplåningen med cirka 350 miljoner. Dessutom finns eftersläpande investeringar från 2012 som uppskattas påverka upplåningen med ytterligare cirka 300 miljoner kronor. Det gör att vi får räkna med att vi fram till 2017 får en total ökning av upplåningen på knappt 1,1 miljarder kronor, vilket leder till att låneskulden skulle öka till cirka 1,3 miljarder. Ökningen av upplåningen kan bli något mindre om inte alla projekt hinner genomföras under planperioden.

Totalt sett skulle investeringsplanen därmed medföra cirka 32 miljoner i ökade räntekostnader (vid en ränta på 3 procent) och avskrivningskostnader på cirka 100 miljoner kronor.

**Tabell 9 Ökad upplåning (mnkr)**

	2013	2014	2015	2016	2017
Investeringsutrymme	283	259	268	300	328
Planerade investeringar	633	311	592	341	341
Ökad upplåning	350	52	324	41	13

### Uppdrag till nämnderna inför ettårsplanen

I anslutning till arbetet med ettårsplanen ska nämnderna redovisa följande uppdrag:

- Tekniska nämnden ska fortsätta att undersöka möjligheterna att vidta åtgärder som bidrar till att minska investeringsutgifterna för enskilda objekt. I uppdraget ingår att se över möjligheterna att åstadkomma en ökad konkurrens vid upphandling. Därutöver ska man även beskriva vad som kan uppnås med de medel som avsatts i flerårsplanens investeringsprogram.
- Vård- och omsorgsnämnden ska tillsammans med arbetsmarknads- och vuxenutbildningsnämnden utreda en modell där finansieringsansvaret för daglig verksamhet överförs till vård- och omsorgsnämnden
- Tekniska nämnden ska genomföra en inventering av underhålls- och upprustningsbehovet för kommunens hela fastighetsbestånd
- Kommunstyrelsen ska analysera orsakerna bakom kommunens skattekraftsutveckling samt identifiera de viktigaste åtgärderna för att åstadkomma en positiv utveckling

## Resultaträkning

Miljoner kronor	Utfall 2012	Budget 2013	Beräkn 2014	Beräkn 2015	Beräkn 2016	Beräkn 2017
Nämndernas verksamhet	-4 107,4	-4 265,7	-4 426,9	-4 549,8	-4 696,0	-4 860,0
Interna och gemensamma poster	363,5	302,9	331,3	343,1	344,4	349,3
Avskrivningar	-198,7	-208,0	-222,7	-227,2	-229,0	-232,0
S:a verksamhetens nettokostnad	-3 942,6	-4 170,8	-4318,3	-4 433,9	-4 580,6	-4 742,7
Skattenetto	4 045,6	4 219,8	4 315,7	4 449,5	4 635,0	4 832,4
Finansiella kostnader		-109,0	-120,6	-125,4	-149,1	-178,0
Finansiella intäkter	50,4	115,0	137,0	126,0	138,3	154,0
Res. efter skatt och finansnetto	153,4	55,0	13,8	16,2	43,6	65,7
Pensionskostnader från avsättn		20,0	22,5	25,0	27,5	30,0
Balanskravsresultat	153,4	75,0	36,3	41,2	71,1	95,7
Utrymme för investeringar	352,1	283,0	259,0	268,4	300,1	327,7
Utlagd ökning driftkostnader		-158,3	-161,2	-122,9	-146,2	-164,0
Resultat i % av skatteintäkter	3,8	1,3	0,3	0,4	0,9	1,4
Balanskravsresultat i %	3,8	1,8	0,8	0,9	1,5	2,0
Resultat = 3 procent	121,4	126,6	129,5	133,5	139,1	145,0

## Skatteintäktsberäkning

Miljoner kronor	Utfall 2012	Budget 2013	Beräkn 2014	Beräkn 2015	Beräkn 2016	Beräkn 2017
Skatteintäkter	2 691,6	2 867,4	2 938,9	3 056,5	3 200,1	3 344,1
Slutavräkningar	38,6	-36,2				
Inkomstutjämningsbidrag	868,1	938,9	979,2	1 030,0	1 092,0	1 154,7
Kostnadsutjämnning	195,0	213,7	230,1	243,2	257,4	272,5
Befolkningsförändringar	42,7	34,2	7,6	7,0	6,5	6,0
Regleringsbidrag/ avgift	41,5	34,7	17,0	-8,8	-34,2	-59,8
Utjämnning LSS	47,7	46,4	40,6	41,1	41,7	42,3
Ny kostnadsutjämnning			-18,8	-40,6	-49,6	-48,5
Fastighetsavgift	120,4	120,7	121,1	121,1	121,1	121,1
Summa	4 045,6	4 219,8	4 315,7	4 449,5	4 635,0	4 832,4
Ökning per år			95,9	133,8	185,5	197,4

## Driftsammandrag

Miljoner kronor	Budget 2013	Preliminär ram 2014				Summa 2014	Preliminär ram 2015				Summa 2015
		Löner/ priser	Verk- samh förändr	Effektivi- sering	Juste- ring av ramar		Löner/ priser	Verk- samh förändr	Effektivi- sering		
-											
Kommunstyrelsen	-262,5	-6,3	-1,9	2,7	-1,5	-269,5	-7,3	3,9	4,2	-268,7	
Exploateringsverksamhet	11,3					11,3				11,3	
						0,0				0,0	
Samhällsbyggnadsnämnd	-142,3	-2,7	-7,0	1,5	0,2	-150,3	-3,2	-1,0	2,4	-152,2	
Teknisk nämnd	-0,5	0,0	0,0			-0,5	0,0	0,0		-0,5	
Miljö- och hälsoskyddsn.	-10,5	-0,3	0,0	0,1	0,1	-10,6	-0,4	0,0	0,2	-10,9	
						0,0				0,0	
Kultur- och fritidsnämnd	-206,6	-3,9	-3,4	2,1	0,4	-211,4	-4,6	-7,7	3,5	-220,2	
Arbetsmarknads- och vuxenutbildningsnämnd	-192,4	-4,7	-13,8	2,0	0,6	-208,3	-5,5	-4,0	3,3	-214,5	
Utbildningsnämnd	-2075,5	-49,7	-37,5	10,8	5,5	-2146,4	-57,5	-28,1	17,5	-2214,5	
Socialnämnd	-506,2	-12,9	-0,5	5,2	1,0	-513,4	-14,9	-1,5	8,3	-521,6	
Vård- och omsorgsnämnd	-876,9	-21,8	-20,4	9,2	3,3	-906,5	-25,4	-19,7	14,8	-936,7	
Revision	-3,5	-0,1	-0,1			-3,7	-0,1	-0,1		-3,9	
Volymreserv			-5,0			-5,0				-5,0	
Effektiviseringar	9,7					9,7				9,7	
KS/KF förfogande	-9,9					-9,9				-9,9	
Finansiering					-9,5	-9,5				-9,5	
Särskilda ändamål			-2,8			-2,8				-2,8	
<b>Summa totalt</b>	<b>-4265,7</b>	<b>102,4</b>	<b>-92,4</b>	<b>33,7</b>	<b>0,0</b>	<b>-4 426,9</b>	<b>-118,9</b>	<b>-58,2</b>	<b>54,1</b>	<b>-4 549,8</b>	

### Interna poster mm

Miljoner kronor	Budget 2012	Utfall 2012	Budget 2013	Förslag 2014	Förslag 2015	Förslag 2016	Förslag 2017
<b>Kapitaltjänst</b>	351,0	334,4	353,0	373,1	392,5	404,0	418,0
<b>Pensionsutbetalningar</b>	-70,0	-69,3	-70,0	-72,0	-76,0	-79,0	-84,0
<b>Fastighetsskatt</b>	-1,0	-1,4	-1,0	-1,8	-1,8	-1,8	-1,8
<b>Försäkringar</b>	-3,6	-4,2	-3,6	-3,5	-3,5	-3,5	-3,5
<b>Täckning av hyror</b>	-7,4	-0,8	-2,5	0,0	0,0	0,0	0,0
<b>Internt försäkringssystem</b>	-1,0	2,0	-1,0	-1,0	-1,0	-1,0	-1,0
<b>Avgifter bankgirot</b>	-0,5						
<b>Översk arbetsgiv avgift</b>	140,0	156,2	150,0	153,0	156,0	159,0	162,0
<b>Återbetalning från AFA</b>		64,1					
<b>Semesterlöneskuld</b>		7,1					
<b>Timplöner mm</b>		-3,8					
<b>Övriga finansiella poster</b>		-1,6					
<b>Försäkringsers</b>		2,5					
<b>Pensionskostnad</b>	-127,0	-121,3	-130,0	-127,5	-132,1	-140,3	-147,4
<b>Schablonbidrag, flyktingar</b>	11,0	17,6	8,0	11,0	9,0	7,0	7,0
<b>Summa</b>	291,5	381,5	302,9	331,3	343,1	344,4	349,3

### Finansiella poster

Miljoner kronor	Budget 2012	Utfall 2012	Budget 2013	Förslag 2014	Förslag 2015	Förslag 2016	Förslag 2017
<i>Finansiella kostnader</i>							
<b>Räntor lån</b>	-125,0	-121,3	-104,0	-124,6	-125,4	-146,1	-174,0
<b>Avgår ränta under byggtid</b>	10,0	18,8	7,0	14,0	14,0	14,0	14,0
<b>Räntor pensionsskuld</b>	-14,0	-14,6	-12,0	-10,0	-14,0	-17,0	-18,0
<b>Realiserad kursförlust</b>		-6,4					
<b>Orealiserad kursförlust</b>		-2,4					
<b>Bankavgifter</b>		-0,4					
<b>Summa finansiella kostnader</b>	-129,0	-126,3	-109,0	-120,6	-125,4	-149,1	-178,0
<i>Finansiella intäkter</i>							
<b>Aktieutdelning, egna bolag</b>	5,0	3,5	15,0	15,0	15,0	15,0	15,0
<b>Borgensavgifter</b>	8,5	16,2	9,0	15,0	14,0	16,0	17,0
<b>Återbet fondavgifter</b>		2,7					
<b>Återförd nedskr plac medel</b>		17,0					
<b>Realiserad kursvinst</b>		6,4					
<b>Fondutdelning, placerade medel</b>		10,2					
<b>Ränteintäkter</b>	117,5	121,1	91,0	107,0	97,0	107,3	122,0
<b>Summa finansiella intäkter</b>	131,0	177,1	115,0	137,0	126,0	138,3	154,0
<b>Finansnetto</b>	2,0	50,8	6,0	16,4	0,6	-10,8	-24,0

## Investeringsammandrag

Miljoner kronor	Budget 2013	Förslag 2014	Förslag 2015	Förslag 2016	Förslag 2017
<b>Kommunstyrelsen</b>	-29,1	-16,7	-16,7	-17,8	-12,8
<b>Samhällsbyggnadsnämnd</b>	-27,0	-28,9	-35,2	-30,8	-28,9
<b>Teknisk nämnd</b>	-122,5	-92,0	-107,0	-101,5	-76,5
<b>Kultur- och fritidsnämnd</b>	-7,5	-7,2	-13,1	-12,9	-1,8
<b>Arbetsmarknads-och vuxentutbildningsnämnd</b>	-2,5	-2,5	-2,0	-2,0	-2,0
<b>Utbildningsnämnd</b>	-197,5	-119,0	-369,1	-136,7	-33,8
<b>Socialnämnd</b>	-3,0	-11,0	-14,0	-5,0	-5,0
<b>Vård- och omsorgsnämnd</b>	-224,0	-4,0	-25,0	-4,0	-150,0
<b>Avsatt för särskilda ändamål</b>	-20,0	-40,0	-20,0	-40,0	-40,0
<b>Avgår; upprustningar via periodiskt underhåll</b>		10,0	10,0	10,0	10,0
<b>Summa totalt</b>	<b>-633,1</b>	<b>-311,3</b>	<b>-592,1</b>	<b>-340,7</b>	<b>-340,8</b>



## Nämndernas ekonomi

### Kommunstyrelsen

Miljoner kronor	Bokslut 2012	Budget 2013	Förslag 2014	Förslag 2015
Driftkostnader netto	246,1	251,2	258,2	257,4
Nettoinvesteringar	18,5	29,1	16,7	16,7

### Verksamhetsområde

Kommunstyrelsen är kommunens högsta verkställande organ. Den bereder ärenden till kommunfullmäktige och föreslår beslut. Kommunstyrelsen ansvarar för att leda och följa upp kommunens övergripande styrning av verksamheten och ekonomin. Den har också ansvar för att samordna, styra, utveckla och följa upp både kommunövergripande strategiska processer och stödprocesser.

### Ekonomiska förutsättningar

Förändring driftram, miljoner kronor	Förslag 2014	Förslag 2015
Val till EU-parlamentet och allmänna val	3,5	-3,5
Valinsatser	0,7	-0,7
Avtackning avgående fullmäktige, introduktionsinsatser av nya fullmäktige		0,3
Arkivlokaler	1,7	
Personalfest, kommunen 2013	-1,5	
Åtgärder arkivet 2013	-1,0	
Upphandling och inköpsprojekt -13	-1,5	
Effektiviseringskrav	-2,7	-4,2
Pris- och löneuppräknig	6,3	7,3
Justering	1,5	
Summa	7,0	-0,8

#### Kommentar driftramar:

För kommunstyrelsen utökas ramen för 2014 med 4,2 miljoner till följd av det allmänna valet och valet till EU-parlamentet samt insatser för att öka valdeltagandet. För hyra av arkivlokal tillförs 1,7 miljoner. Ärendet om ny lokal för arkivet har för 2013 behandlats i kommunstyrelsen i januari. Avgående poster för personalfest 1,5 miljoner, åtgärder arkivet 1 miljon samt upphandling och inköpsprojekt 1,5 miljoner avser engångsinsatser 2013. För 2015 avgår avsatta medel för valen och 0,3 miljoner tillförs för avtackning av avgående kommunfullmäktige och introduktionsinsatser riktade till den nya mandatperiodens ledamöter.

Ramen exploateringsverksamhet är oförändrad 2014 och 2015.

Investeringsprojekt, miljoner kronor	Förslag 2014	Förslag 2015	Förslag 2016	Förslag 2017
IT-investeringar	6,8	6,0	6,0	6,0
IT-investeringar IT-stöd	3,5	4,6	3,3	2,5
Kommunportal	1,5	1,5	1,5	1,5
Digitala skärmar	0,2			
Förbifart Tullinge			5,0	
Inventarier och ombyggnader	0,5	0,3	0,3	0,3
Inköp av fordon m.m.	4,2	4,3	1,7	2,5
Summa	16,7	16,7	17,8	12,8

#### Kommentarer investeringsram:

De medel som finns avsatta för IT-investeringar avser fortsatt arbete med att utveckla kommunens IT-miljö. Medlen för kommunportalen är till för den fortsatta utvecklingen av portalen. Inventarier m.m. ska användas dels till inventarier och dels till mindre ombyggnader/upprustningar. Avsatta medel för fordon avser inköp av fossilfria fordon.

### Samhällsbyggnadsnämnden

Miljoner kronor	Bokslut 2012	Budget 2013	Förslag 2014	Förslag 2015
Driftkostnader netto	125,9	142,3	150,3	152,2
Nettoinvesteringar	29,2	27,0	28,9	35,2

#### Verksamhetsområde

Samhällsbyggnadsnämnden svarar genom samhällsbyggnadsförvaltningen för kommunens förvaltning och underhåll av gator, parker och mark, samt förädling och förvaltning av kommunens markinnehav. Inom nämndens verksamhetsområde ingår enheterna gata och park, plan- och bygglov, mark och exploatering och kart- och mätenheten. Även förvaltningens gemensamma förvaltningsledning och stödfunktioner ligger organisatoriskt under samhällsbyggnadsnämnden.

#### Ekonomiska förutsättningar

Förändring driftram, miljoner kronor	Förslag 2014	Förslag 2015
Kapitalkostnader, ökning	3,0	3,0
Planerat underhåll av gator o vägar	2,0	
Underhåll i ansl till T banan i Alby	2,0	-2,0
Effektiviseringskrav	-1,5	-2,4

Pris- och löneuppräknig	2,7	3,2
Justering, personalomkostnader	-0,2	
Summa	8,0	1,9

#### Kommentar driftram:

För att kompensera för ökade kapitalkostnader till följd av investeringar tillförs nämnden 3 miljoner per år. För underhållet av gator och vägar tillkommer 2 miljoner 2014 och ytterligare 2 miljoner för byte av hiss vid tunnelbanan i Alby enligt avtal med SL.

Enligt avtal med SL åligger det kommunen att bidra till underhållet av rulltrappor, belysning m m i anslutning till tunnelbanestationerna i Alby och Hallunda/Norsborg. Det råder osäkerhet när kostnaderna faller ut men sannolikt får kommunen räkna med ytterligare kostnader under flerårsplaneperioden.

Investeringsprojekt, miljoner kronor	Förslag	Förslag	Förslag	Förslag
	2014	2015	2016	2017
Mindre kompletteringsåtgärder	1,5	1,7	1,8	1,9
Framtid, Alby	4,5	4,5	5,0	5,0
Upprustning bro, Tullinge		5,0		
Tillgänglighet	3,0	3,0	4,0	4,0
Miljöåtgärder	1,0	1,0	1,0	1,0
Belysningsprogram	5,0	4,0		
Lek o rekreation	4,0	4,0	8,0	8,0
Trafiksäkerhet	2,0	3,0	3,0	3,0
Gång- och cykelvägar	2,9	4,0	3,0	1,0
Övriga investeringar	5,0	5,0	5,0	5,0
Summa	28,9	35,2	30,8	28,9

#### Kommentarer investeringar:

Nämnden har möjlighet att göra omprioriteringar inom sin totalram för investeringar.

### Tekniska nämnden

Miljoner kronor	Bokslut 2012	Budget 2013	Förslag 2014	Förslag 2015
Driftkostnader netto	-8,5	0,5	0,5	0,5
Nettoinvesteringar	373,6	122,5	92,0	107,0

#### Verksamhetsområde

Tekniska nämnden svarar genom samhällsbyggnadsförvaltningen för kommunens fastighetsförvaltning samt vatten- och avloppshantering. Kommunens lokaler finansieras

huvudsakligen genom interna och externa hyror. VA-verksamheten finansieras genom avgifter som debiteras kommunens VA-abonnenter.

### Ekonomiska förutsättningar

Kommentar driftram:

Såväl VA-verksamheten som lokalhanteringen förutsätts kunna finansieras genom intäkter och därmed täcka sina kostnader fullt ut. De kostnader som inte täcks med intäkter utgörs av nämndkostnader.

Investeringsprojekt, miljoner Kronor	Förslag	Förslag	Förslag	Förslag
	2014	2015	2016	2017
<i>Fastighetsinvesteringar</i>				
Diverse ombyggnader lokaler	5,0	5,0	5,0	5,0
Förvärv av bostadsrätter mm för social- o vård- o omsorg	8,0	8,0	8,0	8,0
Fastighetsnät skolor	2,0	2,0	2,0	2,0
Utbyte av larm	2,0	2,0	2,0	2,0
Normanpassning ventilation	4,0	4,0	4,0	4,0
Tillgänglighetsanpassning	2,5	2,5	2,5	2,5
Brandskyddsåtgärder	2,0	2,0	2,0	2,0
Energisparåtgärder	8,0	9,0	10,0	10,0
Övriga fastighetsinvesteringar	1,0	1,0	1,0	1,0
<b>Summa fastighet</b>	<b>34,5</b>	<b>35,5</b>	<b>36,5</b>	<b>36,5</b>
<i>VA investeringar</i>				
Servisledningar	2,0	2,0	2,0	2,0
Mindre investeringar Va	4,0	4,0	4,0	4,0
Reinvesteringar ledningar	12,0	14,0	14,0	14,0
Avloppspumpstationer	1,5	1,5		
Skalskydd va anläggningar	1,0			
Kapacitetshöjning, Tullinge			5,0	5,0
Dagvattenhantering	20,0	20,0	10,0	5,0
VA utbyggnad Grödinge	15,0	30,0	30,0	10,0
Vattenreservoar	2,0			
<b>Summa VA</b>	<b>57,5</b>	<b>71,5</b>	<b>65,0</b>	<b>40,0</b>

Kommentarer investeringar:

Vid beslut om genomförande av de fastighetsinvesteringar som avser övriga nämnder överförs aktuellt belopp till tekniska nämnden. Dessa investeringar redovisas i flerårsplanen under respektive nämnd.

Ansvar för fastighetsförvaltningen av Maxihallen och Rackethallen ska överföras från kultur- och fritidsnämnden till tekniska nämnden från årsskiftet 2014.

## Miljö- och hälsoskyddsnämnden

Miljoner kronor	Bokslut 2012	Budget 2013	Förslag 2014	Förslag 2015
Driftkostnader netto	9,4	10,5	10,6	10,9
Nettoinvesteringar	-	-	-	-

### Verksamhetsområde

Miljö- och hälsoskyddsnämndens kärnverksamhet består av tillsyn och offentlig kontroll enligt lagar och förordningar inom områdena miljö, natur, hälsoskydd, livsmedel, dricksvatten samt folköl-, tobak och nikotinläkemedel. Intentionerna i de olika lagstiftningarna är att i första hand förebygga ohälsa och att skydda naturen och miljön.

Nämnden har också ett ansvar för att skapa förutsättningar för en hållbar utveckling, arbeta för att bidra till att de nationella miljö kvalitetsmålen uppfylls samt att kartlägga miljö tillståndet i kommunen. Av de 16 miljömålen prioriteras arbetet mot målen:

- Begränsad klimatpåverkan
- Frisk luft
- Levande sjöar och vattendrag
- Giffri miljö
- God bebyggd miljö
- Ingen övergödning
- Ett rikt växt- och djurliv

### Ekonomiska förutsättningar

Förändring driftram, miljoner kronor	Förslag 2014	Förslag 2015
Effektiviseringskrav	-0,1	-0,2
Pris- och löneuppräknings	0,3	0,4
Justering, personalomkostnader	-0,1	
Summa	0,1	0,3

Kommentar driftramar:

Förändringen 2014 och 2015 består av pris- och löneuppräknings.

## Kultur- och fritidsnämnden

Miljoner kronor	Bokslut 2012	Budget 2013	Förslag 2014	Förslag 2015
Driftkostnader netto	198,8	206,6	211,4	220,2
Nettoinvesteringar	8,1	7,5	7,2	13,1

## Verksamhetsområde

Kultur- och fritidsnämnden har till uppgift att främja kulturlivet och fritidsverksamheten i kommunen. Barn och unga är en prioriterad målgrupp. Att barn och unga i Botkyrka ska ha möjlighet till en varierad fritid som de kan påverka är centralt. Våra verksamheter ska stärka ungas trygghet, självständighet och positiva utveckling. Verksamheterna ska uppmuntra till att pröva nya saker och ge goda möjligheter till fysiska, sociala och kulturella utmaningar. Barn och ungdomar ska vara stolta över att bo i Botkyrka.

## Ekonomiska förutsättningar

Förändring driftram, miljoner kronor	Förslag 2014	Förslag 2015
Bidrag, Cirkus Cirkör	1,2	
Hysesjusteringar; Rikstenshallen, Eklid och idrottshuset	1,0	
Alby fritidsgård och Rödstu Hage	1,2	1,2
Idéhus i Tullinge		6,5
Effektiviseringskrav	-2,1	-3,5
Pris- och löneuppräknig	3,9	4,6
Justering, personalomkostnader	-0,4	
Summa	4,8	8,8

### Kommentar driftramar:

Nämnden tillförs medel för ökat bidrag till Cirkus Cirkör med 1,2 miljoner som konsekvens av tidigare beslut. Kostnadsökningar för tre projekt har resulterat i ökade hyreskostnader beräknade till 1 miljon.

Kostnadsökningar till följd av den nya fritidsgården i Alby och upprustning av Rödstu Hage har fördelats med halva beloppet 2014 och resterande 2015.

Driftkostnader för Idéhus Tullinge ingår i ramen med 6,5 miljoner 2015.

Ansvar för fastighetsförvaltningen av Maxihallen och Rackethallen ska överföras från kultur- och fritidsnämnden till tekniska nämnden från årsskiftet 2014.

Investeringsprojekt, miljoner kronor	Förslag 2014	Förslag 2015	Förslag 2016	Förslag 2017
Mindre investeringar	1,5	1,6	1,7	1,8
Brantbrink, konstgräs	3,2			
Brunna IP, konstgräs			3,2	
Tullinge idéhus, inventarier		2,5		
Fittja sporthall		8,0		
Tumba bibliotek o konsthall, inv		1,0		
Utveckling Brunna IP	2,5			
Kärsby sporthall			8,0	

Alby parklek			X	
Summa	7,2	13,1	12,9	1,8

Kommentarer investeringsram:

Utbyte av konstgräset på idrottsplatserna i Brantbrink och Brunna ingår 2014 respektive 2016. Under perioden avsätts medel för upprustning av sporthallarna Fittja och i Kårsby. Inventarier till Idéhus Tullinge och för bibliotek och konsthall i Tumba ingår 2015.

## Arbetsmarknads- och vuxenutbildningsnämnden

Miljoner kronor	Bokslut 2012	Budget 2013	Förslag 2014	Förslag 2015
Driftkostnader netto	185,3	192,4	208,3	214,5
Nettoinvesteringar	1,7	2,5	2,5	2,0

### Verksamhetsområde

Arbetsmarknads- och vuxenutbildningsnämndens uppgift är att vara huvudman för vuxenutbildningen inkluderande svenska för invandrare samt yrkeshögskoleutbildningar, kvalificerade yrkesutbildningar, annan eftergymnasial utbildning och för anläggningen Xenter. Nämnden har även ansvar för kommunens arbetsmarknadsåtgärder samt för samhällsorientering enligt lagen om etableringsinsatser för vissa nyanlända invandrare. Nämnden är också utförare av daglig verksamhet enligt lagen om stöd och service till vissa personer med funktionsnedsättning och av vissa insatser på uppdrag av utbildningsnämnden.

### Ekonomiska förutsättningar

Förändring driftram, miljoner kronor	Förslag 2014	Förslag 2015
Volymökning SFI och daglig verksamhet	6,0	4,0
KOMMiJOBB	7,8	
Effektiveringskrav	-2,0	-3,3
Pris- och löneuppräknings	4,7	5,5
Justering	-0,6	
Summa	15,9	6,2

Kommentar driftramar:

För ökade volymer inom SFI (svenska för invandrare) och daglig verksamhet tillförs 6 miljoner för 2014 och 4 miljoner för 2015. För att starta KOMMiJOBB 2013 fick nämnden 3 miljoner i tilläggsanslag. För helårseffekt och utökning av projektet avsätts 7,8 miljoner 2014.

Investeringsprojekt, miljoner kronor	Förslag 2014	Förslag 2015	Förslag 2016	Förslag 2017
Inventarier mm	2,5	2,0	2,0	2,0
Resurscenter, daglig verksamhet			x	x
Summa	2,5	2,0	2,0	2,0

## Utbildningsnämnden

Miljoner kronor	Bokslut 2012	Budget 2013	Förslag 2014	Förslag 2015
Driftkostnader netto	2 015,5	2 075,5	2 146,4	2 214,5
Nettoinvesteringar	16,2	24,0	119,0	369,1

## Verksamhetsområde

Utbildningsnämnden ansvarar för förskola, förskoleklass, skolbarnsomsorg, grundskola, särskola och för gymnasieskola. I ansvarsområdet ingår även gymnasiesärskola och det kommunala uppföljningsansvaret. Utbildningsnämndens verksamhet omfattar 48 förskolor, 20 grundskolor och fyra gymnasieskolor med sammanlagt 28 utbildningar inom den nya gymnasieskolan. Samtliga barn och elever i de egna enheterna uppgår till ungefär 15 000.

Inom Botkyrka finns 22 fristående förskolor inklusive pedagogisk omsorg. Härutöver finns sex fristående grundskolor, tre fristående gymnasieskolor och en gymnasiesärskola.

## Ekonomiska förutsättningar

Förändring driftram, miljoner kronor	Förslag 2014	Förslag 2015
Förskola, volymförändring	20,7	15,5
Fritidshem, volymförändring	3,3	0,5
Förskoleklass, volymförändring	3,4	1,5
Grundskola, volymförändring	10,7	14,7
Grundsärskola, volymförändring	6,1	1,8
Gymnasieskola, volymförändring	-7,3	-6,3
Gymnasiesärskola, volymförändr	0,6	
Lokalbidrag, fristående skolor		0,3
Effektiviseringskrav	-10,8	-17,5
Pris- och löneuppräkning	49,7	57,5
Justering, personalomkostnader	-5,5	
Summa	70,9	68,1



## Kommentar driftramar:

Volymförändringarna inklusive volymbaserade lokalresurser uppgår totalt till 37,5 miljoner 2014 och 28,1 miljoner 2015. De största ökningarna beräknas ske inom grundskolan men även förskolan och grundsärskolan ökar i volym. Antalet gymnasieelever beräknas fortsätta minska.

Investeringsprojekt, miljoner kronor	Förslag 2014	Förslag 2015	Förslag 2016	Förslag 2017
Förskola, Alby		92,0		
Förskola Alby, inventarier		6,0		
Nyängsgården, inventarier				
Rikstens skola, etapp 2		100,0		
Rikstens skola, inventarier			7,0	
Förskola, Riksten			43,0	
Förskola Riksten, inventarier			3,0	
Björkhaga, upprustning		60,0		
Björkhaga, inventarier		5,0		
Skogsbackaskolan, inventarier	7,0			
Lövholmen, förskola utbyggnad			21,0	
Lövholmen förskola, inventarier			4,0	
Förskola, Vårsta				
Förskola Vårsta, inventarier				
Sörgården, utbyggnad	22,0			
Sörgården, inventarier		1,0		
Måsen, upprustning			20,0	
Måsen, inventarier			3,0	
Myran, upprustning		20,0		
Myran, inventarier		3,0		
Prästkragen, upprustning	20,0			
Prästkragen, inventarier	3,0			
Opalen, upprustning		17,0		
Opalen, inventarier			3,0	
Falkbergsskolan, upprustning	30,0	30,0		
Falkbergsskolan, inventarier	3,5	3,5		
Hantverksgymnasiet, inventarier	1,0			
Tumba gymnasium, lokalanpassn	2,0			
Gymnasieskolan, inventarier mm	3,0	3,1	3,2	3,3
Ombyggnader, kök	20,0	21,0	22,0	23,0
Lokalanpassn, arbetsmiljöåtg	5,0	5,0	5,0	5,0
Övervakningskameror	0,5	0,5	0,5	0,5
Inventarier mm	2,0	2,0	2,0	2,0
Summa	119,0	369,1	136,7	33,8

### Kommentarer investeringsram:

Flerårsplanen innehåller medel för nya förskolor i Alby och i Riksten samt utbyggnader av förskolorna Lövholmen i Tumba och Sörgården i Tullinge. Förskoleutbyggnaden i Vårsta beräknas i dagsläget utföras i extern regi varför något belopp inte tagits upp i investeringsplanen. Inom flerårsplaneperioden ryms uppförande av Rikstens skola, etapp 2.

Investeringsplanen innehåller flera stora upprustningar av skolor och förskolor. I förslaget ingår åtgärder på Björkhagaskolan och Falkbergsskolan och på förskolorna Måsen, Myran, Prästkragen och Opalen. Ombyggnader av kök i skolor och förskolor fortsätter med 20-23 miljoner per år under perioden.

I övrigt omfattar investeringsplanen inventarier till skolor och förskolor samt anpassnings- och arbetsmiljöåtgärder.

## Socialnämnden

Miljoner kronor	Bokslut 2012	Budget 2013	Förslag 2014	Förslag 2015
Driftkostnader netto	484,5	506,2	513,4	521,6
Nettoinvesteringar	3,9	3,0	11,0	14,0

### Verksamhetsområde

Socialnämnden ansvarar för att fullgöra kommunens uppgifter inom individ- och familjeomsorg inklusive ansvaret för personer med psykisk funktionsnedsättning. Socialnämnden ansvarar också för de öppna förskolorna som bedrivs i Alby, Hallunda, Fittja, Storstreten och Tullinge. Socialförvaltningen har processansvaret och samordningsansvar för folkhälsoarbetet inklusive det alkohol- och drogförebyggande arbetet.

### Ekonomiska förutsättningar

Förändring driftram, miljoner kronor	Förslag 2014	Förslag 2015
Volymökning barn och unga	1,5	1,5
Skolfammodellen, förstudie	-1,0	
Effektiviseringskrav	-5,2	-8,3
Pris- och löneuppräknig	12,9	14,9
Justering	-1,0	
Summa	7,2	8,1

#### Kommentar driftramar:

Resurserna för volymökning inom verksamheten barn och unga avser ökning av insatser till följd av befolkningsökning. Avgående post för skolfammodellen avser förstudie under 2013.

Socialnämnden förutsätts budgetera det ekonomiska biståndet utifrån en bedömning av de faktiska kostnaderna för verksamhetsområdet.

Investeringsprojekt, miljoner kronor	Förslag 2014	Förslag 2015	Förslag 2016	Förslag 2017
Lokaler, inventarier och arbetsmiljöförbättring	2,0	2,0	2,0	2,0
Jour- och träningslägenheter mm	1,0	1,0	2,0	2,0
Tornet 1, ersättning Idavall	6,0			
Inventarier, larm ersättningsboende	2,0			
Boende, komplexa vårdbehov		10,0		
Larm och inventarier boende		1,0	1,0	1,0
Summa	11,0	14,0	5,0	5,0

Kommentarer investeringsram:

Jour- och träningslägenheter avser beredskap för att projektera och bygga, om möjligheten att få till boendelösningar i befintligt lägenhetsbestånd i kommunen saknas.

Under 2012 stängdes Idavall. Ersättningsboende planeras till Tornet i Norsborg med beräknad inflyttning under 2014.

Boende, komplexa vårdbehov avser boende för sex personer med psykisk funktionsnedsättning och aktiva beroendeproblem.

För att hålla en beredskap för projektering, köp av lägenheter m.m. eller när det dyker upp möjliga objekt för enklare boendelösningar har 8 miljoner kronor avsatts till tekniska nämnden. Avsatta medel ska användas för socialnämndens och vård- och omsorgsnämndens behov.

## Vård- och omsorgsnämnden

Miljoner kronor	Bokslut 2012	Budget 2013	Förslag 2014	Förslag 2015
Driftkostnader netto	848,9	876,9	906,5	936,7
Nettoinvesteringar	0,9	4,0	4,0	25,0

## Verksamhetsområde

Vård- och omsorgsnämndens ansvarsområde omfattar omsorg för äldre och funktionsnedsatta. Verksamheten äldreomsorg rymmer kommunens samlade utbud av service, vård och omsorg i eget boende (hemtjänst) och särskilda boendeformer för äldre.

Omsorg om personer med funktionsnedsättning omfattar verksamheter och insatser enligt lagen om stöd och service till vissa funktionshindrade (LSS). Inom verksamheten finns boende med särskild service, personlig assistans, ledsagning och avlösning.

Kommunen har en sammanhållen utrednings- och bedömningsgrupp, bedömarenheten. Inom nämndens ansvarsområde finns kommunens medicinskt ansvariga sjuksköterska (MAS), sjuksköterskeenhet och rehabenhet inkluderande bostadsanpassning.

## Ekonomiska förutsättningar

Förändring driftram, miljoner kronor	Förslag 2014	Förslag 2015
Volymökning äldreomsorgen och LSS-verksamheten	20,0	20,0
Arbetskläder	0,35	-0,35
Effektivisering/besparingsuppdrag	-9,2	-14,8
Pris- och löneuppräknings	21,8	25,4
Justering	-3,3	
Summa	29,6	30,2

### Kommentar driftramar:

För volymökning inom äldreomsorgen och LSS-verksamheten tillförs 20 miljoner för både 2014 och 2015. För 2014 avsätts 350 000 kronor för arbetskläder inom hemtjänsten.

Investeringsprojekt, miljoner kronor	Förslag 2014	Förslag 2015	Förslag 2016	Förslag 2017
Gruppboende OPFN		15,0		15,0
Servicebostäder LSS		6,0		6,0
Äldreboende 50 platser				125,0
Inventarier, ombyggnader mm	4,0	4,0	4,0	4,0
Summa	4,0	25,0	4,0	150,0

### Kommentarer investeringsram:

Flerårsplanen innehåller två nya gruppboenden och nya servicebostäder för personer med funktionsnedsättning och ett nytt äldreboende. För att skapa ytterligare servicebostäder LSS förutsätts att vård- och omsorgsnämnden tillsammans med tekniska nämnden söker lämpliga lösningar i befintligt bestånd och i samband med nyproduktion av lägenheter.

Investeringsplanen innehåller inga medel för ombyggnad av Tumba äldreboende och ersättningsboenden till följd av att Tumba äldreboende förändras. Avsikten är att en extern part tar över fastigheten, genomför ombyggnaden och även bygger ersättningsboenden.

För att hålla en beredskap för projektering, köp av lägenheter eller när det dyker upp möjliga objekt för enklare boendelösningar har 8 miljoner kronor avsatts till tekniska nämnden. Avsatta medel ska användas för vård- och omsorgsnämndens och socialnämndens behov.