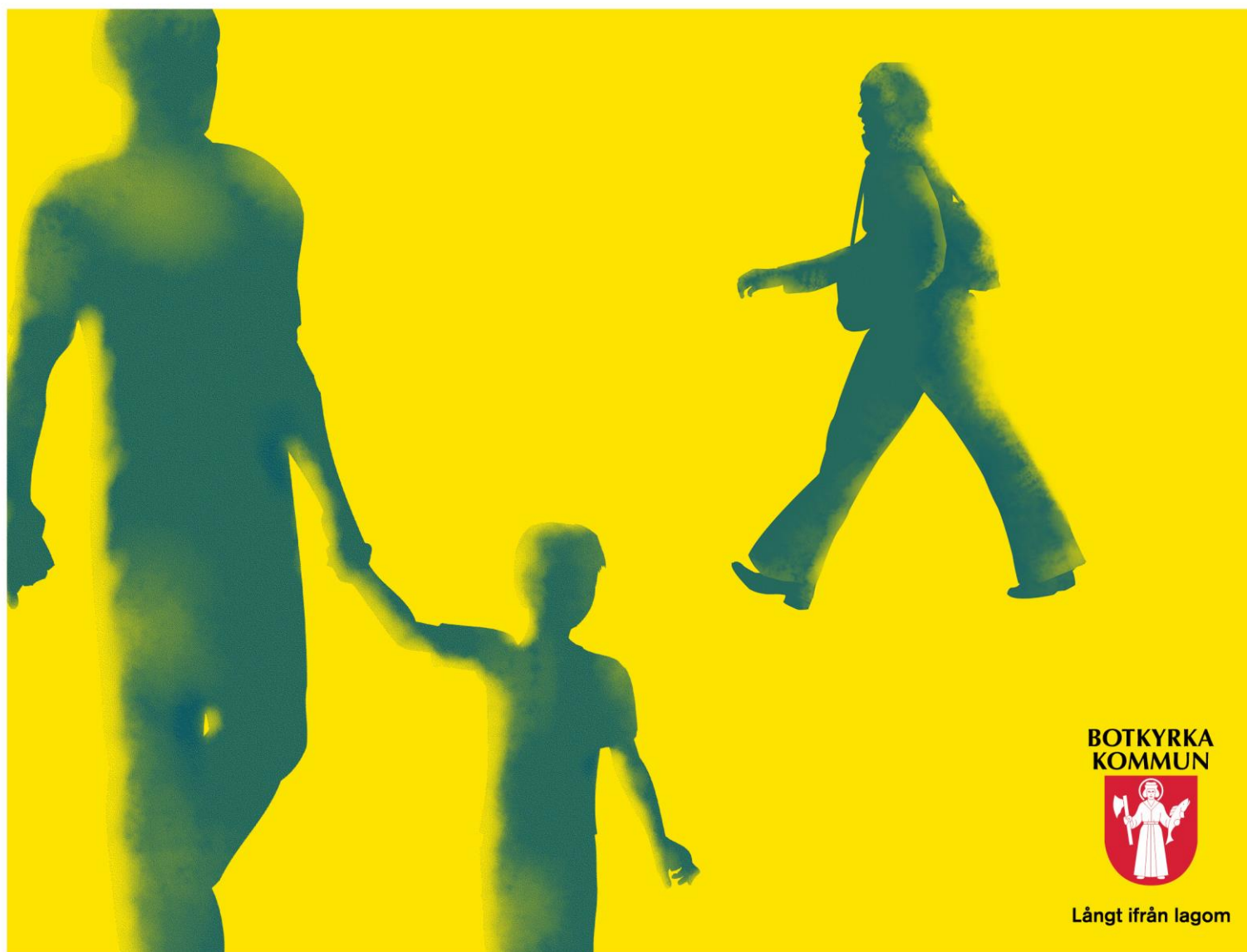


**LÅNGT
IFRÅN LAGOM**

Flerårsplan 2015–2018

- en plan för hållbar utveckling



**BOTKYRKA
KOMMUN**



Långt ifrån lagom

Framtidens Botkyrka	3
Flerårsplanens delar	6
Ett hållbart Botkyrka - utvecklingen i ett 30- årsperspektiv	7
Planeringsförutsättningar	10
Framtidens Botkyrka är en inspirerande plats full av möjligheter	11
Våra mål för Botkyrka under flerårsplaneperioden	12
Nämndernas ekonomi.....	39
Kommunstyrelsen.....	39
Samhällsbyggnadsnämnden	41
Tekniska nämnden.....	42
Miljö- och hälsoskyddsnämnden	43
Kultur- och fritidsnämnden	44
Arbetsmarknads- och vuxenutbildningsnämnden	46
Utbildningsnämnden	47
Socialnämnden.....	49
Vård- och omsorgsnämnden	50



”Framtidens Botkyrka...

... är en inspirerande plats full av möjligheter. Genom kontraster, kreativitet och nyfikenhet skapar vi de bästa förutsättningarna för en hållbar framtid” Det är Botkyrkas vision som är framtagen gemensamt av kommuninvånare, entreprenörer, medarbetare och förtroendevalda. Med denna inledning vill vi i den politiska majoriteten i Botkyrka; Socialdemokraterna, Vänsterpartiet och Miljöpartiet, redogöra för vår övergripande inriktning för flerårsplaneperioden 2015–2018 där vi har fokus på en hållbar framtid.

Arbetslösheten är alldeles för hög i Sverige och ungdomsarbetslösheten har bitit sig fast. Vi vill ha en ny arbetslinje för Botkyrka som kombinerar ett tydligt fokus på näringsliv med en aktiv arbetsmarknadspolitik. Detta står mot moderatregeringens förnekande av arbetslösheten och ensidiga fokus på att sänka skatter. Vårt mål är att vi ska halvera arbetslösheten i Botkyrka innan 2020 och vägen till det målet har påbörjats men vi har en resa framför oss. Därför innehåller vår flerårsplan satsningar som ska få företag att etablera sig och expandera i kommunen. Insatser som leder till att människor får jobb. Ingen som kan jobba ska behöva få socialbidrag.

Därför investerar vi i:

- resurser för att få fler företag att etablera sig i Botkyrka
- att tillsammans med näringslivet utveckla Eriksbergs industriområde till Stockholms Södra port vilket kommer att leda till omkring 4 000 nya jobb i Botkyrka.
- ett systematiskt arbete för att Botkyrka senast 2017 ska nå topp 30 i Svenskt näringslivs ranking av kommunernas företagsklimat.
- resursjobb som möjliggör för 100 Botkyrkabor per år att gå från bidrag till jobb, i kommunen, näringslivet eller föreningslivet
- ungdomsgarantin där alla unga mellan 18-25 år garanteras jobb, praktik eller utbildning inom 90-dagar
- uppsökande vägledningsverksamhet för att fler unga ska komma i utbildning, praktik eller arbete

Resultaten i den svenska skolan sjunker och Sverige har aldrig hamnat på så låga placeringar i internationella jämförelser. Behovet av en ny regering, som tar utbildning på allvar, är tydligt. Vi i den politiska majoriteten i Botkyrka vill skapa bättre förutsättningar för Botkyrkas alla skolor. Därför ska vi säkerställa att alla barn når bättre kunskapsresultat och vårt mål är att alla ungdomar väljer att studera vidare på gymnasiet efter de avslutat grundskolan.

Därför investerar vi i:

- fullföljande av digitaliseringen av grundskolan och förskolan
- sommarskola för de elever som behöver det och förstärkta elevvårdsteam
- läxhjälp för alla elever som vill ha
- hållbar renovering av Botkyrkas skolor och förskolor
- hållbar och energieffektiv skola i Hallunda/Norsborg

Moderaterna i Stockholms län har genomfört experiment ”vårdval Stockholm” som resulterat i att vårdenheterna snedfördelas över regionen och lönsamhet har varit vägledande för var vården finns tillgänglig. Närakuten i Fittja och gynekologen i Hallunda har Moderaterna lagt ner med argumentet att de verksamheterna är olönsamma. Vi vänder oss emot högerns ojämlika vårdpolitik, för vi anser att vården alltid ska utgå ifrån behov. Därför har vi en vårdpolitik i Botkyrka med fokus på att öka livskvaliteten för alla inom omsorgen. Detta står emot moderaternas ensidiga fokus på skattesänkningar och privatiseringar. Vårt mål är att kommuninvånarna ska lita på och tycka att vården och omsorgen i Botkyrka är kvalitativ.

Därför investerar vi i:

- hemlagad mat på vård- och omsorgsboenden
- ett nytt vård- och omsorgsboende i Vårsta
- en garanti för att alla barn med LSS som bor hemma erbjuds sommarkollo eller liknande sommaraktivitet under sommarlovet
- ett större inflytande för kommuninvånarna över vårdens innehåll och upplägg
- en aktiv fritid för alla som bor på omsorgsboende

Klimatförändringar har uppstått till följd av mänsklig påverkan. I första hand behöver utsläppen av koldioxid och andra växthusgaser minska men vi behöver också förbereda oss på konsekvenser av de klimatförändringar som redan inletts. Våren 2009 fattades beslut om en ny klimatstrategi. I den riktas fokus på att Botkyrka ska vara en koldioxidneutral plats. Att göra verklighet av klimatstrategin kommer att kräva en beslutsam styrning av verksamheter inom nämnder och bolag i hela kommunkoncernen och ekonomiska resurser för omställning av bilpark med mera. Vårt mål är att Botkyrkas kommunala organisation ska vara fossilbränslefri 2015. Botkyrka som plats ska vara fossilbränslefri 2030 vilket förutsätter ett omfattande och målmedvetet arbete bland Botkyrkas befolkning, organisationsliv och näringsliv.

Därför investerar vi i:

- en utredning av förutsättningarna för kommunägd vindkraft och elproduktion genom solcellspark i Botkyrka

- ökad andel ekologiska livsmedel med minst 50 procent för utbildningsnämnden och minst 30 procent i vård- och omsorgsnämnden
- minskning av andelen kött med 20 procent och en halvering av matsvinnet i kommunens verksamheter

Det finns en stor bostadsbrist i Stockholmsregionen och det har drabbat alla generationer, men framförallt unga. Vi har antagit en ny översiktsplan och i den möjliggör vi för 20 000 nya bostäder och 15 000 jobb fram till 2040.

Därför investerar vi i:

- fler ungdomsbostäder i Botkyrka
- fler tomter för villabebyggelse i Hallunda/Norsborg, Alby och Fittja
- ett arbete för att Botkyrka senast 2017 ska nå topp 75 på NKI¹ gällande samhällsbyggnad service till näringsliv och medborgare
- underhåll av våra gator och parker
- möjliggörande för Botkyrkabyggen AB att bygga fler hyresrätter och upprusta miljonprogrammen

Katarina Berggren

Mats Einarsson

Dan Gahnström

Socialdemokraterna

Vänsterpartiet

Miljöpartiet

¹ Nöjd kundindex (NKI) gällande samhällsbyggnadsfrågor

Flerårsplanens delar

Majoritetens text beskriver den politiska majoritetens inriktning i flerårsplanen.

Ett hållbart Botkyrka - utvecklingen i ett 30-årsperspektiv. Tanken med avsnittet är att lyfta blicken inför framtiden i ett längre perspektiv för att på så sätt se vad som är kommunens långsiktiga utmaningar.

Omvärldsanalysen är den årliga analysen som presenterades i november förra året och som behandlar den påverkan från omvärlden som kommunen inte kan styra över.

Framtidens Botkyrka är en inspirerande plats full av möjligheter beskriver kommunens vision, uppdrag med mera.

Våra mål för Botkyrka under flerårsplaneperioden redovisar förslag till ambitioner och mål för perioden.

Ekonomisk plan 2015-2018 innehåller förslag till driftramar för nämnderna de närmaste två åren och en inriktning för de därpå följande två åren. Avsnittet innehåller också en investeringsplan med ramar och objekt för hela flerårsplaneperioden. Avsikten är att fortsätta utvecklingen med bättre långsiktighet i förutsättningarna för nämndernas verksamheter, där viktiga vägvalsfrågor kan lyftas fram både när det gäller investeringar och i den löpande verksamheten.

Avsikten med flerårsplaneringen är att nå en metodik för bättre framförhållning och beredskap för verksamhetsförändringar som kommer att bli nödvändiga, samtidigt som mål och ambitioner på ett tydligare sätt ska samspela med de resurser som kommunen förfogar över.

Ett hållbart Botkyrka - utvecklingen i ett 30-årsperspektiv

I Botkyrka har vi bestämt oss för att vrida samhällsutvecklingen i en hållbar riktning. För att klara detta gäller det att lyfta blicken och se vad som är önskvärt i ett mycket långt perspektiv. I flerårsplanen omvandlas sedan det långa generationsperspektivet så att målen för de närmaste fyra åren ger en tydlig signal till var fokus ligger i när-tid. Uppföljningen av målen ska visa på resultat – att utvecklingen faktiskt går åt rätt håll.

Att styra starka drivkrafter och bryta trender tar tid. Det är viktigt att vi i vårt arbete fokuserar på rätt saker, är konsekventa och har tålamod. För att underlätta arbetet har vi i Botkyrka pekat ut sex utmaningar som är absolut avgörande för kommunens hållbara utveckling. För att göra rätt saker på rätt plats har vi också inlett arbetet med att översätta kommunens sex hållbarhetsutmaningar till ett områdesperspektiv.

Sex avgörande utmaningar

Ett hållbart Botkyrka innebär samhällsutveckling i ett helhetsperspektiv. Kommunen anslöt sig 2004 till deklARATIONEN Ålborg+10, som innehåller åtaganden utformade för hur städer och kommuner i Europa ska utvecklas på ett hållbart sätt. I ”Ett hållbart Botkyrka” har kommunen formulerat sex avgörande utmaningar att hantera i ett generationsperspektiv.

Inom sex områden måste en nuvarande svag eller dålig utveckling först bromsas och sedan vändas till en hållbar utveckling. Den generation som föds nu måste kunna växa upp i ett Botkyrka som kännetecknas av att:

- Botkyrkaborna har arbete
- Botkyrkaborna känner sig hemma
- Botkyrka har de bästa skolorna
- Botkyrka bidrar inte till klimatförändringarna
- Botkyrkaborna är friska och mår bra
- Botkyrkaborna har förtroende för varandra och för demokratin

Genom ”Ett hållbart Botkyrka” har Botkyrka visat vägen för andra kommuner och städer i Europa genom att vara först med att koncentrerat formulera sina långsiktiga åtaganden och översätta dem till styrande mål i flerårsplaneringen.

Botkyrkaborna har arbete

Den lokala arbetsmarknaden behöver förbättras med fler arbetstillfällena. Botkyrkaborna behöver också bli bättre rustade för att klara kraven på arbetsmarknaden. Den kompetens som Botkyrkas mångkulturella befolkning har behöver utnyttjas bättre om Stockholmsregionen även fortsättningsvis ska klara den internationella konkurrensen.

Kommunen behöver i samverkan med näringslivet klara av att söka upp arbetssökande kvinnor och män, svara för kompetensutveckling och validering av kunskap och kompetens, utveckla företagens för- måga och förutsättningar för en bredare rekrytering och slutligen sammankoppla arbetskraft med arbetsgivare.

Botkyrkaborna känner sig hemma

Storstadsregionerna växer över hela världen och Stockholms- regionen är inget undantag. Våra bostadsområden är kommundelar i Botkyrka och samtidigt stadsdelar i Stockholmsregionen. För en bra utveckling behöver fler känna att det är bättre att bo i Botkyrka än på andra platser i storstaden.

Det innebär att vi i Botkyrka måste arbeta med bostadsområdenas attraktivitet. Eftersom nästan alla intressanta tillskott av bostäder styrs till redan attraktiva områden i regionen behöver vi också lyfta diskussionen och arbeta för att fler kommuner tar sitt ansvar i ett regionalt perspektiv.

Botkyrka har de bästa skolorna

Botkyrka är sedan länge en port till Sveriges huvudstadsregion och samtidigt en port till en av Europas konkurrenskraftigaste storstads- regioner. Skolorna i Botkyrka är bra och klarar sin uppgift bättre än förväntat, men ännu räcker inte detta för att fullt ut ge likvärdiga levnadsförutsättningar för olika grupper av flickor och pojkar. Bo- endesegregation i kombination med ökad valfrihet och profilering har lett till ökad uppdelning mellan resursstarka och resurssvaga elever.

I Botkyrka måste skolorna bli bättre på att ta tillvara de kunskaper som nyinflyttade till kommunen redan har. Vi måste samtidigt kunna utveckla elevernas svenska språk och fortsätta kunskaps- inhämtning på modersmålet.

Botkyrka bidrar inte till klimatförändringarna

Klimatförändringar har uppstått till följd av mänsklig påverkan. I första hand behöver utsläppen av koldioxid och andra växthusgaser minskas men vi behöver också förbereda oss på konsekvenser av de klimatförändringar som redan inletts.

Våren 2009 fattade kommunstyrelsen beslut om en ny klimat- strategi. I den riktas fokus de närmaste åren på att skapa en koldiox- idneutral organisation. Att genomföra klimatstrategin kommer att kräva en beslutsam styrning av verksamheter inom nämnder och bo- lag i hela kommunkoncernen och dessutom ekonomiska resurser för omställning av bilpark med mera.

Botkyrkaborna är friska och mår bra

Vår hälsa har stor betydelse för förankring på arbetsmarknaden och för inkomster och ekonomiska resurser. Omvänt har brist på me- ningsfull sysselsättning, dålig ekonomi och utanförskap stor bety- delse för hur vi mår både fysiskt och psykiskt. Många barn i Bot- kyrka växer upp under fattiga förhållanden.

Att arbeta för att barn och unga trots ekonomiskt svåra förhållanden får en bra uppväxt är därför en viktig uppgift. En av kommunens viktigaste uppgifter är att arbeta aktivt med att Botkyrkaborna har arbete. Dessutom behöver våra skolor ge unga en trygghet och goda förutsättningar att klara sig själva i framtiden. Vi måste också skapa framtidstro hos Botkyrkaborna.

Botkyrkaborna har förtroende för varandra och för demokratin

Botkyrka har växt fort och 60- och 70-talens extrema expansion sätter fortfarande spår i form av svagare sociala nätverk. För hållbar utveckling krävs det att många agerar tillsammans. Det behövs mer samarbete mellan medborgarna, mellan medborgarna och näringslivet, mellan medborgarna och kommunen och mellan kommunen och andra offentliga organ och näringsliv.

Kommunen med alla sina verksamheter har en nyckelroll och behöver bli bättre på att utnyttja sina verktyg för ökat deltagande för olika grupper av kvinnor och män och ökad samverkan. Diskrimineringen på bostadsmarknad och arbetsmarknad måste motarbetas. Våra stadsdelar behöver planeras i högre utsträckning tillsammans med medborgarna och med sikte på fler möten mellan människor.

Planeringsförutsättningar

Omvärldsanalys

I november varje år presenterar kommunledningsförvaltningen en omvärldsanalys. Syftet med analysen är att skapa en gemensam bild av de omvärldsförändringar som kommunen blir styrd av eller på ett eller annat sätt måste ta hänsyn till i sin planering. Genom att beakta samhällsutvecklingen förbättras möjligheterna att fatta mer strategiskt långsiktiga beslut.

Med utgångspunkt från den genomförda omvärldsanalysen är medskicken kommunledningsförvaltningens samlade rekommendation inför flerårsplanen. I medskicken sammanfattar vi de viktigaste trenderna och deras konsekvenser för kommunen. Avsikten är att peka på de omvärldsfaktorer som kommunen främst behöver hantera i flerårsplan 2015-2018.

Bättre svensk ekonomi men kommunens ekonomi släpar efter
De senaste årens upprepade kriser och nedgång i världsekonomin stannar av och svensk ekonomi vänder uppåt igen. Vi får räkna med en långsam återhämtning under flerårsplaneperioden. Kommunernas ekonomiska förutsättningar släpar efter i uppgången och Botkyrkas ekonomi ser kärvare ut med bland annat förändringar i skatteutjämningsystemet. Samtidigt blir barn, unga och gamla allt fler, med behov av både investeringar och utökad verksamhet. Tuffa prioriteringar kommer att krävas i kommande flerårsplaner.

Långsam uppgång på arbetsmarknaden de närmaste åren
Efterfrågan på arbetskraft ökar, men bara långsamt de allra närmaste åren. Stockholms arbetsmarknad fortsätter att vara bättre än i resten av landet, men de enklare och lågbetalda jobben blir allt färre. Lokalt anpassade insatser för utbildning och kompetenshöjning blir viktigt för att unga och lågutbildade Botkyrkabor ska kunna ta sig in på arbetsmarknaden. Chanserna att lämna arbetslöshet och låga, osäkra inkomster är som bäst i ekonomisk uppgång.

Förtroendet för kommunen och för demokratin blir försvagat
Ute i världen har förtroendet minskat för de politiska systemens förmåga att hantera utvecklingen. Tecken på det är bland annat effekterna av den ekonomiska krisen och den arabiska våren. I Botkyrka blir vi påverkade av världen. De närmaste åren blir vi också påverkade, av polariseringen i samhället, av oro inför förnyelsen av miljon-programmet, av sociala mediers roll i opinionsbildningen och av kommundelnings-frågan. Vi behöver utveckla förmågan att möta nya krav från medborgarna för att utveckla sammanhållningen i Botkyrka.

Framtidens Botkyrka är en inspirerande plats full av möjligheter

Vår vision är en beskrivning av en önskad framtid. Syftet med en vision är att ge energi, handlingskraft och vägleda oss när vi fattar beslut om vår framtida utveckling. Våra långsiktiga strategier och mål för flerårsplanepérioden syftar till att uppnå Botkyrkas vision: *”Framtidens Botkyrka är en inspirerande plats full av möjligheter. Genom kontraster, kreativitet och nyfikenhet skapar vi de bästa förutsättningarna för en hållbar framtid.”*

Ett starkt varumärke

Ett starkt varumärke bidrar till att skapa ett attraktivt Botkyrka. Varumärket ska också skapa stolthet, samhörighet och en tydlig profil. Vårt varumärke bygger på medborgarnas, näringslivets och medarbetarnas berättelser och drömmar om Botkyrka.

Botkyrka vill uppfattas som en kreativ upplevelsekommun med fokus på kultur, natur och idrott och som en hållbar boendekommun med närhet till naturen. En plats och organisation som lever upp till devisen ”långt ifrån lagom” – som betyder att vi är en kontrastrikt och kreativ mötesplats.

Långt ifrån lagom – en kontrastrikt och kreativ mötesplats

Det är viktigt för oss att definiera vad vår devis, långt ifrån lagom, står för. Vi sammanfattar vår definition i tre ord, en kontrastrikt, kreativ mötesplats, men den längre beskrivningen låter så här: *”Botkyrka kännetecknas av mängder av kontraster. Här finns allt från täta förortscentrum, vackra boendemiljöer med intressant arkitektur, till landsbygd med vacker natur med skog, ängar, sjöar och havskust. Här frodas entreprenörskap, små företag blandas med internationella storföretag. Här talas över 100 språk.*

I Botkyrka är vi kreativa och stimulerar nyfikenhet. Botkyrka är en inspirerande och nytänkande kommun med breda och unika kultur- och upplevelsesatsningar. Här finns stolthet, ungdomlighet, eldsjälur och kraft.

I Botkyrka uppstår intressanta och oväntade möten. I Botkyrka möts olika internationella perspektiv, kulturer, språk och religioner på ett spännande sätt.”

Vår arbetsplats ska vara öppen, orädd och energisk

Internt har vi ledorden öppen, orädd och energisk som ska präglar vårt dagliga arbete och vår kultur på jobbet. Så här förklarar vi våra ledord:

- I Botkyrka har vi medborgarnas fokus – vi erbjuder god service och ett gott bemötande.
- I Botkyrka är vi öppna - vi samarbetar och bjuder in till dialog och är öppna för förändringar.
- I Botkyrka är vi orädda – vi är kreativa och har mod att pröva nya idéer.
- I Botkyrka är vi energiska – vi har kraft och kompetens att nå våra mål och visa resultat.

Våra mål för Botkyrka under flerårsplaneperioden

Hållbarhetsperspektivet ska avspeglas i kommunens alla verksamheter och därmed vara styrande för kommunen. En långsiktigt hållbar utveckling kräver att alla beslut tar hänsyn till såväl sociala behov som miljömässiga och ekonomiska förutsättningar. Verksamheten ska bidra till att förverkliga de sex hållbarhetsutmaningarna i dokumentet ”Ett hållbart Botkyrka”.

Flerårsplanens ambitioner och mål för Botkyrka som plats och samhälle utgår från sex målområden:

- Medborgarnas Botkyrka,
- Framtidens jobb,
- Välfärd med kvalitet för alla,
- Grön stad i rörelse,
- Kultur och kreativitet ger kraft
- En effektiv och kreativ kommunal organisation.

Inom respektive målområde anges ett antal mål samt indikatorer. I uppföljningen ska samtliga individbaserade indikatorer anges per kommunedel med kön som övergripande indelningsgrund.

Nämnderna ska i sina ettårsplaner ange hur de bidrar till att uppnå flerårsplanens mål genom att ange sina åtaganden gentemot de angivna målen och indikatorerna. De ska även ange sina egna nämndmål kopplade till flerårsplanens mål.

Kommunens verksamheter kan inte ses isolerade från varandra. De måste samverka och förstärka varandra. Samtliga de mål som flerårsplanen ställer upp syftar till att förverkliga Botkyrka kommuns vision.

Målområde - Medborgarnas Botkyrka

Demokratin är grunden och utgångspunkten för all kommunal verksamhet. Kommunen är medborgarnas verktyg för att ta ett gemensamt ansvar för gemensamma angelägenheter i lokalsamhället. Engagerade, informerade och aktiva kommuninvånare, med lika rättigheter och möjligheter att bidra till samhällsbygget, är en förutsättning för en långsiktigt hållbar utveckling.

Men skillnaderna i inflytande och levnadsvillkor är stora och diskriminering inskränker människors rättigheter. Det begränsar demokratin. Därför är det ett centralt kommunalt uppdrag att verka för jämlikhet, jämställdhet mellan kvinnor och män och lika rättigheter och möjligheter för alla.

Den representativa demokratin lägger ytterst den politiska makten i folkets händer. Genom sitt deltagande i valen tar medborgarna ansvar för sitt samhälle. Därför är ett högt valdeltagande både en mätare av demokratin förankring och ett värde i sig självt. Men den representativa demokratin kräver också ett ständigt pågående offentligt samtal och ett myller av arenor för dialog och påverkan på samhällsutvecklingen. Genom kultur, föreningsliv och folkbildning hålls demokratin levande.

Botkyrka är ett interkulturellt samhälle rikt på erfarenheter och kunskaper. Vår kulturella och språkliga mångfald är en oerhörd tillgång i en alltmer gränslös värld – en tillgång som bara delvis är utnyttjad. Det handlar om att skapa förutsättningar för att individer och grupper inte bara ska samexistera, utan också samspela för att nå gemensamma mål. Så kan vi skapa en positiv spiral som ger kommunens invånare ökad framtidstro, fler arbetstillfällen och bättre levnadsvillkor.

Mål 1. Botkyrkaborna är mer delaktiga i samhällsutvecklingen.

Indikatorer

- Andelen invånare som upplever att de kan vara med och påverka i kommunala frågor som intresserar dem
- Invånare som har vänner i en annan kommun

Mål 2. Botkyrkaborna har mer jämställda² och jämlika förutsättningar och möjligheter.

Indikatorer

- Invånare som upplever att de utsätts för diskriminering
- Ekonomisk utsatthet bland barn (Rädda barnen)
- Andel invånare som upplever att kommunens anställda ger dem ett bra bemötande

² I uppföljningen av samtliga individbaserade indikatorer redovisas per område med kön som övergripande indelningsgrund – ger sammantaget en bild av utvecklingen när det gäller jämställda och jämlika levnadsvillkor

- Uppmätt tillgänglighet till den fysiska miljön i de lokaler där kommunen bedriver verksamhet
- Andel mål och åtaganden med jämställdhetsperspektiv per nämnd, samt andel indikatorer och nyckeltal per nämnd som följs upp med kön som övergripande indelningsgrund

Mål 3. Botkyrkaborna är friskare och mår bättre

Indikatorer

- Ohälsotalet
- Självs kattad hälsa
- Livslängd

Berörda nämnder:

Målområde - Medborgarnas Botkyrka - samtliga

Mål 1 - samtliga

Mål 2 – samtliga

Mål 3 – samtliga

Målområde - Framtidens jobb

Botkyrka är en kommun som växer och utvecklas. Här finns språkkunskaper och internationella erfarenheter som är ovärderliga för näringslivet i en globaliserad ekonomi. Vi befinner oss i en expansiv storstadsregion med allt vad det innebär av dynamik och nytänkande, men också påfrestningar på människor och miljö.

Allas möjlighet till arbete och egen försörjning är avgörande för att åstadkomma en samhällsutveckling som kännetecknas av demokrati, social sammanhållning och långsiktig hållbarhet. Arbetslösheten måste pressas tillbaka.

Klimathotet och nödvändigheten av en långsiktigt hållbar samhällsutveckling ställer allt högre krav på energisnålt boende, klimatsmarta transporter och genomtänkt samhällsplanering. Det är investeringar som ger utveckling och arbetstillfällen. Botkyrka ska gå i spetsen och ge utrymme för grön teknik och gröna arbeten.

I den regionala kärnan Flemingsberg växer ett av norra Europas viktigaste centra för högre utbildning, medicinsk forskning och bioteknik fram. Botkyrka ska vara en aktiv partner i utvecklingsarbetet.

Botkyrkas strategiska satsning på de kreativa näringarna binder samman kultur, utbildning och näringsliv. Kreativitet och entreprenörskap skapar nya arbeten, nya möjligheter och nya tankar. Botkyrka ska vara en intressant plats för nya företag.

Mål 4. Fler Botkyrkabor kan försörja sig på eget arbete eller företagande.

Indikatorer

- Förvärvsfrekvensen i Botkyrka
- Sammanräknad förvärvsinkomst
- Andel ungdomar 16-24 år som arbetar eller studerar

Mål 5. Botkyrka attraherar fler företag, särskilt inom miljö, hälsa och kreativa näringar.

Indikatorer

- Antal tillkommande företag
- Antal arbetstillfällen i kommunen
- Antal företag inom berörda branscher
- Antal sysselsatta (dagbefolkning) inom berörda branscher
- Andel företag som uppger att de fått ett gott bemötande från kommunen

Berörda nämnder:

Målområde – Framtidens jobb - samtliga

Mål 4 - Kommunstyrelsen, Arbetsmarknads- och vuxenutbildningsnämnden, socialnämnden.

Mål 5 – Kommunstyrelsen, Samhällsbyggnadsnämnden, Upplev Botkyrka AB

Målområde - Välfärd med kvalitet för alla

Genom kommunen organiserar och betalar Botkyrkaborna en stor del av den gemensamma välfärden. Utbildning, fritidsverksamhet och kultur, vård, omsorg och social trygghet, samhällsplanering och miljöskydd, vägar och vatten osv. är nödvändiga delar av den samhällsservice som ett modernt samhälle kräver och medborgarna förväntar sig. Verksamheten ska organiseras så att vi når högsta möjliga kvalitet för alla och så att fördelningen styrs solidariskt av behoven.

Utbildning – från förskola, via grundskola och gymnasium till högskola och vuxenutbildning – är en mänsklig rättighet och en förutsättning för samhällsutvecklingen. Alla Botkyrkas barn och ungdomar har rätt att kräva en utbildning som ger dem de kunskaper och färdigheter de behöver och som ger dem valmöjligheter både vad gäller arbete och fortsatta studier.

Botkyrkabor av alla åldrar ska ha goda förutsättningar att med kultur, idrott, föreningsliv och samhällsengagemang ha ett aktivt och utvecklande liv. Våra medborgare ska ha möjlighet att kunna förverkliga sina drömmar och ambitioner oavsett ålder eller fysiska förutsättningar

Trygghet är att veta att det finns ett skyddsnät om något händer och att man får den hjälp man behöver när de egna krafterna avtar. Trygghet ger frihet och kraft att delta i samhällslivet fullt ut. Vi ska ha en vård och omsorg som utgår

från behoven och respekterar individen. Kommunen ska ge människor möjlighet att komma tillbaka till hälsa, arbete och ett gott liv.

Mål 6. Kunskapsresultaten förbättras och skillnader beroende på kön och social bakgrund minskar.

Indikatorer

- Andel av kommunens grundskoleungdomar med behörighet till gymnasieskolan
- Andel av kommunens gymnasieungdomar som fullföljt sin gymnasieutbildning vid 20 års ålder.
- Andel av kommunens gymnasieungdomar som övergått till högskolestudier inom 3 år.

Mål 7. Botkyrkas äldre lever ett mer aktivt liv och får den vård och omsorg de behöver.

Indikatorer

- Andel invånarna över 65 år som upplever att det är tryggt att åldras i Botkyrka
- Andel 80+ som klarar sig utan hemtjänst eller särskilt boende

Berörda nämnder:

Målområde – Välfärd med kvalitet för alla - samtliga

Mål 6 – Utbildningsnämnden, Kultur- och fritidsnämnden, socialnämnden

Mål 7 – Kommunstyrelsen, Vård och omsorgsnämnden, Samhällsbyggnadsnämnden, Tekniska nämnden, Kultur- och fritidsnämnden.

Målområde - Grön stad i rörelse

Botkyrka har goda förutsättningar att bygga den moderna, gröna staden där miljöer med boende, offentliga rum och verksamheter ger utrymme för kreativitet och utveckling samtidigt som våra naturområden värnas och görs tillgängliga för fler. En hållbar utveckling förutsätter rörelse och förändring. Attraktiva och tillgängliga offentliga miljöer bidrar till en bättre folkhälsa.

Vi måste säkra en ekologiskt hållbar utveckling som minskar miljöbelastningen och gynnar biologisk mångfald. Botkyrka ska bli fossilbränslefritt och klimatneutralt. Med den utgångspunkten ska vi utveckla levande stadsdelar och ge Botkyrkaborna förutsättningar att göra klimatsmarta val. Energisparande och hållbara transportsystem ska stimuleras.

Genom strategiska utvecklingsprogram i varje stadsdel, som innefattar såväl sociala som fysiska faktorer, engageras medborgarna i samhällsutvecklingen och kommundelarnas förutsättningar tas tillvara. Vi ska verka för en varierad struktur, såväl inom stadsdelarna som i kommunen som helhet, och för närmare kontakter mellan kommunens alla delar.

Mål 8. Fler företag och hushåll är fossilbränslefria och energieffektiva.

Indikatorer

- Utsläpp av koldioxid per invånare
- Totala elinköp i Botkyrka per invånare

Mål 9. I Botkyrka byggs fler attraktiva bostäder för ökad variation och mer levande stadsmiljöer.

Indikatorer

- Antal färdigställda nya bostäder i Botkyrka
- Andel invånare som uppger att de kan rekommendera en vän att flytta till sitt bostadsområde
- Andel invånare som upplever att det är tryggt i deras närområde

Berörda nämnder:

Målområde – Grön stad i rörelse - samtliga

Mål 8 – Kommunstyrelsen, Samhällsbyggnadsnämnden

Mål 9 - Kommunstyrelsen, Samhällsbyggnadsnämnden, Utbildningsnämnden, Kultur- och fritidsnämnden, Socialnämnden, Botkyrkabyggen

Målområde - Kultur och kreativitet ger kraft

Botkyrka ger kulturen utrymme. Kulturen är ett redskap för kreativitet, kommunikation och personlig utveckling. Kultur bidrar till att skapa identitet och hemkänsla. Den främjar demokrati och delaktighet, entreprenörskap och näringslivsutveckling. Den sociala ekonomin är ett viktigt verktyg.

Föreningslivet och folkbildningen spelar en särskilt viktig roll för utvecklandet av ett starkt, interkulturellt samhälle där alla invånares förmågor tas till vara. Att ge goda förutsättningar för kultur- och föreningslivet är därför en viktig kommunal uppgift.

Mål 10. Kommunen stimulerar kreativitet och entreprenörskap.

Indikatorer

- Andel invånare som upplever att kommunen satsar på kreativitet och entreprenörskap.

Mål 11: Fler Botkyrkabor har möjlighet att uppleva och skapa kultur.

Indikatorer

- Andel invånare som är nöjda med möjligheterna att ta del av kulturutbud och/ eller att själv vara med
- Andel invånare som deltagit i kulturaktiviteter i Botkyrka

Berörda nämnder:

Målområde – Kultur och kreativitet ger kraft - samtliga

Mål 10 – samtliga, exkl socialnämnden

Mål 11 – samtliga, exkl socialnämnden

Målområde - En effektiv och kreativ kommunal organisation

Kommunens förvaltningar och verksamheter är inga självändamål utan Botkyrkabornas redskap för att organisera sina gemensamma angelägenheter. Den kommunala verksamheten ska bedrivas effektivt så att vi på både kort och lång sikt uppnår bästa möjliga kvalitet med tillgängliga resurser. Resurser ska fördelas efter behov.

Kommunen ska vara en föredömlig arbetsgivare som erbjuder goda villkor och tar tillvara personalens kunskaper och kreativitet. Organisation och metoder, grundade på vetenskap och beprövad erfarenhet, ska kontinuerligt kunna anpassas till samhällsutvecklingen och förändrade uppgifter. Kommunen ska erbjuda heltidsanställning till alla som önskar det. Antalet timanställningar och andra visstidsanställningar ska minimeras.

För att behålla handlingsfriheten är det nödvändigt att kommunens ekonomi är stabil, under kontroll och långsiktigt balanserad.

Kommuninvånarna ska få ett bra bemötande i kontakten med de anställda i kommunen. Alla ska bemötas med respekt, få sakkunnig information, stöd och hjälp. Ingen ska särbehandlas eller diskrimineras.

För att vi ska kunna fullgöra våra uppgifter på ett bra sätt måste kommunens anställda i allmänhet och cheferna i synnerhet, spegla befolkningssammansättningen.

Mål 12: Effektiv organisation med ökad kvalitet och rätt kompetens.

Indikatorer

- Andel invånare som anser att kommunens anställda ger dem bra bemötande
- Anställda upplever att de har inflytande över sitt arbete
- Sjukfrånvaro för kommunens anställda

- Andel chefer med utländsk bakgrund
- Andel deltidsanställda som önskar arbeta heltid
- Andel medarbetare som har tillsvidareanställning
- Resultat av skatteintäkterna

Mål 13. Fossilbränslefri kommunal organisation senast 2015

Indikatorer

- Kommunens inköp av fossilbränsle
- Andel fordon för fossilbränslefria bränslen
- Bilpoolsandel av det totala antalet körda kilometer i tjänsten i kommunen
- Energiförbrukning per kvadratmeter i kommunens fastigheter och anläggningar

Berörda nämnder:

Målområde – En effektiv och kreativ kommunal organisation - samtliga

Mål 12 – samtliga

Mål 13 - samtliga

Ekonomisk plan 2015–2018

Stabila och långsiktiga ekonomiska planeringsförutsättningar underlättar verksamheternas anpassning till ändrade verksamhetsmässiga förutsättningar. Behoven förändras till följd av bland annat befolkningsutvecklingen. Statliga regelförändringar och invånarnas krav och förväntningar påverkar tjänsternas innehåll. Den ekonomiska planeringen bör därför ha ett långsiktigt perspektiv och undvika allt för snabba förändringar av verksamheternas ekonomiska förutsättningar. En successiv anpassning till nya ekonomiska villkor är att föredra. Problemet är att de ekonomiska förutsättningarna är mycket svårbedömda på några års sikt. Det går helt enkelt inte att förutse kommunens ekonomiska förutsättningar särskilt bra under en så lång period som flerårsplaneperioden. Att bedöma konjunktursvängningarna som är en del av våra förutsättningar är svårt redan på kort sikt. På längre sikt än 1-2 år är de ekonomiska prognoserna mer att betrakta som framskrivningar. Ett särskilt problem för kommuner är att en väsentlig del av finansieringen utgörs av generella statsbidrag. Sett över en längre period har dessa stadigt ökat, men oftast är framförhållningen kort och vi vet därför inte nu när de kommer att höjas och med hur mycket. Mot denna bakgrund bör de sista två åren av perioden mer betraktas som en framskrivning vad gäller såväl kommunens resultat som utrymmet för nämndernas ramar.

Delar av verksamheternas förutsättningar är lättare att förutse. Befolkningsutvecklingen är för flera av de största verksamhetsområdena helt avgörande för behovsutvecklingen. Även på så lång sikt som fyra år går befolkningsutvecklingen för berörda åldersgrupper att förutse med tillräcklig säkerhet för att de ska kunna vara en väsentlig del av planeringen. Här kan tydlighet i kommunens resursfördelning också bidra till bättre ekonomisk förutsägbarhet.

Även investeringarna kräver en långsiktighet i planeringen. Processerna är oftast långa och beslut om finansiering behöver därför fattas i god tid innan en ny anläggning eller fastighet ska tas i bruk. Det är skälet till att flerårsplanen innehåller en investeringsbudget som sträcker sig över hela perioden.

Utgångsläget – flera år med mycket starka resultat, men betydligt tuffare redan i år

Kommunens resultat uppgick förra året till 194 miljoner kronor. Det är inte bara väsentligt bättre än budgeterat utan också betydligt bättre än prognoserna under året. Den främsta orsaken är att nämnderna, efter att ha prognosticerat ett underskott på 30 miljoner kronor i delårsrapport 2, sammantaget redovisade ett överskott på 64 miljoner. Kommunen har nu flera år i rad redovisat mycket starka resultat.

Resultatet i ettårsplanen för 2014 uppgår endast till 43 miljoner kronor, trots effektiviseringskrav på nämnderna med sammantaget 34 miljoner. Hur kan det skilja så mycket från ett år till ett annat?

Några förklaringar till det betydligt sämre förväntade resultatet är specifika för Botkyrka, andra påverkar alla kommuner. I jämförelse

med utfallet för 2013 innebär budgeten för 2014 per definition att nämnderna gör ett nollresultat. Det är helt enkelt meningen att nämnderna ska använda tilldelade resurser till verksamhet i syfte att uppnå fullmäktiges och nämndens mål. Andra specifika förklaringar för Botkyrka rör intäktssidan. Förändringarna i det kommunala utjämningsystemet som genomfördes 2014 innebär minskade intäkter med 22,5 miljoner detta år. Nästan lika mycket minskar intäkterna från den särskilda kompensationen för snabb befolkningstillväxt till följd av att befolkningsökningen bromsade in under 2013.

Under de senaste åren har alla kommuner erhållit stora återbetalningar av tidigare inbetalda premier från AFA Försäkring. För Botkyrkas del uppgick återbetalningen till 60 miljoner kronor 2013. Även en återbetalning under 2014 har diskuterats, men inget är beslutat och det är därför inte medräknat i budgeten för 2014. Det skulle i så fall också röra sig om ett väsentligt mindre belopp än under 2013. År 2014 är dessutom ytterligare ett år utan höjning av de generella statsbidragen. Det innebär en urholkning av kommunernas intäkter när priser och löner samtidigt ökar. Sveriges Kommuner och Landsting (SKL) gör bedömningen att kommunernas resultat sammantaget minskar från knappt 16 miljarder 2013 till 5,5 miljarder 2014.

En annan central del av utgångsläget är den finansiella situationen. Trots att kommunen till skillnad från flera andra kommuner själv äger merparten av anläggningarna och verksamhetslokalerna är låneskulden låg, om man exkluderar vidareutlåningen till de kommunala bolagen. Vid årsskiftet uppgick den del av upplåningen som avser den kommunala verksamheten till 310 miljoner kronor. Det är en jämförelsevis låg upplåning.

Det är dock viktigt att påpeka att resultaten inte varit tillräckliga för att finansiera investeringarna med egna medel, trots mycket starka resultat. Genom de goda resultaten har upplåningen visserligen ökat mindre än befarat, men det är ändå så att investeringstakten inte har kunnat finansieras fullt ut av avskrivningar och årets resultat. Med andra ord innebär inte de starka resultaten att kommunen sparar i lådorna. Överskotten går till att finansiera kommunens investeringsutgifter.

Problemet är att vi nu står inför stora upprustningsbehov. Det icke planerade, så kallade avhjälpande underhållet, spräckte budgeten förra året och uppgick till 41 miljoner, vilket motsvarar 93 kronor per kvadratmeter. Det är mycket höga tal och bara marginellt mindre än det planerade underhållet. Det är en effekt av kommunens kraftiga utbyggnad under 70-talet. De äldre lokalerna och anläggningarna är i dåligt skick och underhållsinsatserna har historiskt varit otillräckliga. Det kommer under en tid att krävas stora reinvesteringar i kommunala verksamhetslokaler och anläggningar. Investeringsbudgeten i denna flerårsplan är därför rekordhög. Det är också den stora ekonomiska utmaningen för framtiden. Investeringar som vi inte kan finansiera med egna medel kommer att öka kommunens kapitalkostnader och minska verksamhetsutrymmet, alldeles oavsett om vi i utgångsläget har låga skulder eller inte.

Intäkterna under flerårsplaneperioden – bra konjunktur, men svag intäktsutveckling

Tillväxten väntas ta fart de närmaste åren

Tillväxten har inte riktigt velat ta fart de senaste åren och arbetslösheten har bitit sig fast på en hög nivå. Den svaga utvecklingen i vår omvärld är huvudskälet. Vi befinner oss fortfarande i en lågkonjunktur, vilket också återspeglas i relativt låga löne- och prisökningar. Även 2013 präglades av låg tillväxt. Exporten minskade, bland annat på grund av en svag utveckling i våra nordiska grannländer.

Mot slutet av förra året verkar det dock som att svensk tillväxt fick bättre fart igen och den positiva utvecklingen har fortsatt i början av året. Konjunkturindikatorerna som speglar företagens och hushållens förväntningar om framtiden pekar uppåt. Tillväxten i omvärlden stärks. Läget i den amerikanska ekonomin förbättras successivt och inom euroområdet ser förutsättningarna allt ljusare ut. Läget på de finansiella marknaderna har också stabiliserats, vilket bland annat märks i att ränteskillnaderna blir allt mindre mellan länderna i euroområdet.

Som framgår av tabell 1 väntas tillväxten ta ordentlig fart 2015. Det är framförallt en snabb ökning av hushållens konsumtion tillsammans med ökade investeringar som väntas leda till en stark tillväxt de närmaste åren. Åren 2012 och 2013 nådde hushållens sparkvot den högsta nivån i modern tid. En betydande del av årets inkomst sparas varje år. Paradoxen är att hushållens skuldsättning samtidigt ökar. Värdet på hushållens tillgångar som bostäder har dock ökat ännu snabbare. Risker ligger därför främst i ett större prisfall på bostadsmarknaden. Det finns som alltid olika bedömningar av framtiden, men det finns också en del som talar för att en prisnedgång inte skulle få alltför allvarliga konsekvenser. Det är framförallt hushåll med höga inkomster som har stora skulder.

Tabell 1 Nyckeltal för svensk ekonomi, SKL april (procentuell förändring)

	2012	2013	2014	2015	2016	2017
BNP	1,3	1,5	3,0	3,1	3,4	2,5
Sysselsättning, timmar	0,6	0,4	0,8	1,3	1,6	0,9
Öppen arbetslöshet, nivå	8,0	8,0	7,8	7,2	6,7	6,6
Timlön	3,0	2,4	2,8	3,2	3,4	3,7
Konsumentpriser, KPIX	1,1	0,5	0,2	1,5	1,8	1,8

Sysselsättningen har hållits uppe 2012 och 2013 trots en svag produktionsökning. Det innebär sannolikt att sysselsättningsuppgången kommer att släpa efter konjunkturuppgången. SKL:s bedömning är att sysselsättningen ökar snabbare först mot slutet av 2014. Som framgår av tabellen kommer återhämtningen på arbetsmarknaden att ta tid. Först mot mitten av år 2016 är arbetslösheten nere på mer långsiktigt normala nivåer i SKL:s prognos. De sista åren av perioden ska dock mer ses som en framskrivning än en prognos. Det går

inte att förutse konjunktursvängningar och sysselsättningsutveckling på så lång sikt.

Den förväntade sysselsättningsuppgången innebär också en snabbare skatteunderlagsökning från 2015. Effekten av sysselsättningsökningen på skatteunderlaget är dubbel. Dels ger sysselsättningen ökat skatteunderlag i sig, dels leder uppgången på arbetsmarknaden som framgår av tabell 1 till högre löneökningar. Det senare innebär även att lönerna för kommunanställda förväntas öka i snabbare takt, vilket reducerar den reala ökningen av skatteunderlaget.

Tabell 2 Skatteunderlagstillväxt 2012–2017, SKL april (procentuell ökning)

	2012	2013	2014	2015	2016	2017
Prognos april 2014	4,0	3,5	3,4	4,7	5,3	4,9
Prognos april 2013	4,1	3,4	3,2	4,0	4,7	

I jämförelse med föregående flerårsplan utvecklas skatteunderlaget väsentligt starkare 2015 och 2016. Den reala skillnaden, dvs. med hänsyn tagen till pris- och löneökningar, är något mindre. Men det är ändå två år med stark tillväxt i kommunernas skatteintäkter och också en betydligt bättre utveckling än i föregående flerårsplan. Den samhällsekonomiska utvecklingen bidrar därför positivt till de ekonomiska förutsättningarna de närmaste åren.

Oförändrade statsbidrag motverkar konjunkturuppgången

Kommunsektorn är starkt beroende av generella statsbidrag för sin finansiering. Huvuddelen av finansieringen består visserligen av skatteintäkter som i normalfallet kan förväntas öka i minst samma takt som löner och priser. Men de generella statsbidragen utgör en så pass stor del av finansieringen att utvecklingen har stor betydelse för kommunernas ekonomiska förutsättningar. I ett historiskt perspektiv har de generella statsbidragen också höjts i ungefär samma takt som skatteintäkterna ökat. Utvecklingen är dock ryckig och förändringar sker ofta med kort varsel i förhållande till den kommunala budgetprocessen.

De senaste åren har de generella statsbidragen varit oförändrade. Inga höjningar har heller aviserats från regeringen för de närmaste åren. Det begränsar den sammantagna intäktsökningen för kommunerna. Om kommunerna ska kunna möta ökade behov av verksamhet till följd av befolkningsökning och andra ökade behov eller krav från invånarna måste även statsbidragen höjas kontinuerligt. Kommunerna får helt enkelt svårt att långsiktigt klara sitt välfärdsuppdrag om inte alla större intäktskällor ökar i takt med löner- och priser.

Förändringarna i utjämningsystemet fortsätter att drabba Botkyrka. I år infördes förändringar i det kommunala utjämningsystemet som missgynnar Botkyrka. Det innebär en intäktsminskning på 22,5 miljoner kronor 2014, vilket är en viktig orsak till det relativt låga budgeterade resultatet. De slutliga beräkningarna i samband med infö-

randet kom att missgynna Botkyrka ytterligare jämfört med de preliminära beräkningarna i samband med förra flerårsplanen. Intäkterna minskar med ytterligare 22,5 miljoner 2015 och med ytterligare 14 miljoner 2016. Det innebär att när förändringarna är helt införda så förlorar kommunen årligen närmare 60 miljoner jämfört med det tidigare systemet. Det bidrar starkt till att den goda konjunkturen får begränsat genomslag i kommunens intäktsutveckling från skatter och statsbidrag under 2015 och 2016.

Att Botkyrka får lägre intäkter med utredningens förslag förklaras helt av den stora försämring som kommunen drabbas av i utjämnningen för individ- och familjeomsorg. Förklaringen är införandet av variabeln ”Andel av befolkningen med ekonomiskt bistånd längre än sex månader”. Variabeln innebär ett grundläggande avsteg från principen om att utjämnningen ska vara opåverkbar för den enskilda kommunen och endast kompensera för strukturella skillnader. Dessutom missgynnas kommuner som bedrivit ett framgångsrikt arbete med att begränsa antalet hushåll med långvarigt beroende av ekonomiskt bistånd.

Svag ökning av verksamhetsutrymmet

Det så kallade verksamhetsutrymmet ökar med 92 miljoner kronor 2015 och med endast 45 miljoner 2016. Med verksamhetsutrymme menas hur mycket verksamheternas kostnader kan öka vid oförändrat resultat, utöver den kostnadsökning som följer av pris- och löneökningar. Ökar kostnaderna mer än utrymmet försämras resultatet, ökar kostnaderna mindre än utrymmet stärks istället resultatet. I utgångsläget är det budgeterade resultatet för 2014 svagt. Resultatet uppgår till 43 miljoner kronor, motsvarande en procent av skatter och generella statsbidrag. En del av utrymmet för 2015 bör därför användas till att stärka resultatet mot bakgrund av de investeringsplaner som redovisas nedan.

De sista åren av perioden ska mer betraktas som en framskrivning. Men som framgår av tabell 3 finns det för närvarande inget som säger att vi befinner oss i en tillfällig ekonomisk svacka som innebär att vi kan skjuta nödvändiga anpassningar till det ekonomiska läget på framtiden.

Ökningen av verksamhetsutrymmet de närmaste åren är väsentligt mindre än den historiska ökningen av verksamhetens kostnader i kommunen. Orsaken är som framgått ovan att oförändrade generella statsbidrag till kommunsektorn urholkar intäkterna när priser och löner stiger, samt att kommunens intäkter från det kommunala utjämningsystemet till följd av förändringarna fortsätter att minska både 2015 och 2016.

Tabell 3 Ökat verksamhetsutrymme 2015-2018 (mnkr)

	2015	2016	2017	2018
Ökade skatteintäkter	192	193	217	209
Pris- och löneökningar	-119	-133	-152	-153
Övrigt (avskrivningar, finansnetto m.m.)	19	-15	-10	-5
Ökat verksamhetsutrymme	92	45	55	51

Under rubriken övrigt i tabellen återfinns bland annat en årlig minskning av utrymmet på cirka 20 miljoner per år som förklaras av ökade avskrivningar och försämrat finansnetto till följd av den höga investeringsnivån. Under 2015 ger dock posten övrigt ett positivt bidrag till verksamhetsutrymmet. Det beror på korrigeringar av vissa interna poster som gjorts utifrån bokslutet för 2013, bland annat avseende differensen mellan faktiska och kalkylerade arbetsgivaravgifter.

Verksamhetsutrymmets ökning är bortsett från 2015 inte tillräckliga för att klara de behovsökningar som följer av framförallt befolkningsutvecklingen (se nedan). Det innebär att de ekonomiska förutsättningarna är fortsatt svåra. Om nämnderna ska ges rimlig kompensation för stigande löner och priser samt ökade volymer krävs det med nuvarande förutsättningar fortsatta effektiviseringar för att inte resultatet ska försämrast.

Effekten av pris- och löneökningarna i tabellen ovan är baserade på SKL:s prognoser (se tabell 1) för löneökningarna på arbetsmarknaden i stort samt över prisökningarna (exkl. effekten av ränteförändringar - KPIX). Fördelen med att använda SKL:s bedömning av pris- och löneökningarna är att den är konsistent med skatteintäktsprognosen. Kompensationen till nämnderna för löneökningar bygger således på prognosen över löneökningarna för hela arbetsmarknaden. Mot bakgrund av den konkurrens som råder för vissa för kommunen viktiga yrkesgrupper finns det en risk för att denna kompensation inte fullt ut täcker kommande löneökningar. Det skulle ytterligare begränsa utrymmet för utökad verksamhet.

Följande generella förutsättningar ingår i beräkningen av nämndernas ramar för 2015:

- Lönerna räknas upp med 3,2 procent.
- Andra kostnader som domineras av personalinsatser, framförallt köp av verksamhet, räknas upp med 2,7 procent. Uppräkningen är framräknad utifrån 70 procent av löneutvecklingen och 30 procent av prisutvecklingen.
- Kompensationen för prisökningar uppgår till 1,5 procent.
- Hyrorna höjs med 0,8 procent. Nämnderna kompenseras med motsvarande uppräknings av sina hyreskostnader.
- Verksamhetens intäkter räknas upp med 2 procent.
- Internräntan och den internt kalkylerade arbetsgivaravgiften uppgår oförändrat till 3,0 respektive 38,46 procent.

Befolkningsökningen har bromsat in, men fortsatt snabb behovstillväxt

Under 2013 ökade antalet invånare i Botkyrka med 1306 personer, motsvarande 1,5 procent. Ökningen är knappt 300 respektive cirka 760 personer mindre än 2012 respektive 2011. Dessa två år hade kommunen dock de två största befolkningsökningarna sedan slutet av 70-talet. Särskilt snabbt ökade befolkningen förra året i de äldre åldersgrupperna och i grundskoleåldrarna.

I tabell 4 redovisas kommunens befolkningsprognos från i maj 2014. I prognosen beräknas befolkningen öka med cirka 1600 invånare per år under flerårsplaneperioden, dvs. i något snabbare takt än under 2013. Sett över perioden är det fortsatt de äldre och grundskolebarnen som ökar i snabbast takt. Att det är just dessa åldersgrupper innebär också att behoven av skola och äldreomsorg fortsätter att öka i snabb takt.

De volymkompensationer som beräknats för framförallt utbildningsnämnden samt vård- och omsorgsnämnden 2015 utgår från befolkningsutvecklingen i tabellen.

Tabell 4 Befolkningsprognos 2013-2018

Ålder	2013	2014	2015	2016	2017	2018
0	1 255	1 300	1 320	1 350	1 360	1 380
1-5	6 331	6 410	6 530	6 620	6 790	6 910
6-15	11 214	11 520	11 890	12 190	12 430	12 690
16-18	3 390	3 340	3 290	3 380	3 420	3 560
19-24	7 504	7 560	7 540	7 490	7 480	7 450
25-44	25 439	25 980	26 540	26 950	27 400	27 870
45-64	20 636	20 920	21 240	21 680	22 100	22 540
65-79	9 477	9 710	9 940	10 080	10 220	10 260
80-w	2 334	2 400	2 480	2 570	2 680	2 820
Summa	87 580	89 160	90 770	92 320	93 890	95 490

För prognosen över kommunens intäkter från inkomstskatt och statsbidrag är befolkningsökningen central. I denna prognos har vi valt att räkna med en ökning på 1350 personer per år, d.v.s. något mindre än i befolkningsprognosen ovan. Antagandet görs för att minska risken för nedjusteringar av intäkterna inför ettårsplanen. Men det är alltså inte helt konsekvent med befolkningsprognosen ovan.

Nämndernas ramar – ny resursfördelningsmodell från 2016

Fullmäktiges beslut om nämndernas ekonomiska ramar är ett av de allra mest centrala politiska besluten. Det utgår från en rad överväganden kring verksamheternas behov, utvecklingen i omvärlden och kommunens prioriteringar för framtiden. I många kommuner tar rambesluten sin utgångspunkt i en resursfördelningsmodell. Det gör det i viss mån även i Botkyrka, även om det inte är så tydligt uttalat.

Syftet med en resursfördelningsmodell är att så objektivt som möjligt försöka jämföra förutsättningarna i förhållande till föregående års budget. Hur mycket mer eller mindre resurser krävs för att verksamheten på grund av framförallt befolkningsförändringar ska ha

samma förutsättningar som föregående år? Det ger ett utgångsläge inför ställningstaganden om ett verksamhetsområde bör ha mer eller mindre resurser (per brukare) än föregående år.

En resursfördelningsmodell är ett underlag för det politiska beslutet om nämndernas ramar. Det ersätter på inget sätt de politiska avvägningarna. En tydlig och accepterad resursfördelningsmodell kan istället bidra till att tydliggöra vad som är de politiska prioriteringarna i ramtilldelningen. Ett starkt motiv för en resursfördelningsmodell är transparens. Medborgarna bör ha en möjlighet att ta del av hur och på vilka grunder resurserna fördelas i kommunen. Det blir även en tydligare koppling mellan invånare/brukare och verksamhetens resurser, vilket ökar fokus på medborgarna istället för på den kommunala organisationen. En resursfördelningsmodell kan även bidra till en mindre detaljfokuserad ramdiskussion och istället ge mer utrymme för de långsiktiga strategiska frågeställningarna.

Kommunledningsförvaltningen gav i slutet av förra året PwC i uppdrag att ta fram en modell för hur verksamheternas behov av resurser påverkas av befolkningsutvecklingen. Denna modell har översiktligt presenterats för budgetberedningen. En ny resursfördelningsmodell behöver dock diskuteras och förankras med nämnder och förvaltningar innan den implementeras. Förslaget är därför att en ny resursfördelningsmodell som underlag för ramtilldelningen ska införas till år 2016.

Inför införandet av en ny modell är det också viktigt att ta del av andra kommuners erfarenheter. Alla resursfördelningsmodeller innebär förenklingar av verkligheten. En viktig fråga som kommit att diskuteras i många kommuner med resursfördelningsmodell är marginalkostnader. Hur mycket är det egentligen rimligt att kostnaderna ökar när brukare och invånare blir fler? En annan viktig fråga är vilka kostnader som ska anses inrymmas i modellens beräknade ramökning. Ingår t.ex. höjda hyreskostnader?

Mot bakgrund av en ny modell för 2016 är driftsramarna i denna flerårsplan endast fördelade mellan nämnderna år 2015. Det ska inte tolkas som att en ny resursfördelningsmodell som underlag för ramtilldelningen kommer att ge ett markant annorlunda utfall. De stora behovsökningarna till följd av befolkningsutvecklingen inom förskolan, grundskolan och äldreomsorgen kommer att få ett fortsatt dominerande genomslag.

Volymkompensation och andra ramjusteringar 2015

Kompensation för volymökningar och andra ramjusteringar framgår av nämndavsnitten i denna flerårsplan. Sammantaget uppgår dessa till 91 miljoner kronor 2015.

Den sammantagna ramökningen förklaras till en del av ambitionshöjningar och nya satsningar. Men det är fortsatt befolkningsökningen för barn, ungdomar och äldre som tillsammans med ökade behov för funktionsnedsatta ger upphov till merparten av nämndernas ökade ramar:

- Utbildningsnämndens ram utökas med 43,5 miljoner, varav 28,7 miljoner avser volymökning grundskolan.
- Vård- och omsorgsnämndens ram utökas med 17,1 miljoner, varav 10,7 miljoner avser volymökning äldreomsorg och resterande del volymökning LSS-verksamhet.
- Arbetsmarknad och vuxenutbildningsnämnden ram utökas med 7,8 miljoner, varav 5 miljoner avser volymökning daglig verksamhet.

Nämndernas framåtsikter inför flerårsplanen innehåller mycket stora äskanden. De omfattar bedömda volymökningar, andra kostnadsökningar som upplevs som oundvikliga och ambitionshöjningar. Mycket är svårbedömt på förhand och en del är beroende av omvärlden. T.ex. skulle kommunens statsbidrag för vuxenutbildning minska med mycket stora belopp nästa år utifrån de förutsättningar som hittills är kända. Men detta är ytterligare ett område där besked om nästa års förutsättningar brukar presenteras sent av regeringen och som behöver bevakas inför kommunens ettårsplan.

En annan osäkerhet rör utvecklingen av sommarjobben. Kommunens garanti innebär att antalet platser och därmed kostnaderna beror av hur många ungdomar som efterfrågar sommarjobb. Det finns en möjlighet att antalet platser ökar framöver när den kommunala garantin blir ännu mer känd bland ungdomarna. En ökning av antalet platser kan också innebära att tillkommande platser blir dyrare än de befintliga eftersom de kräver ett utökat samarbete med föreningar och näringsliv.

Försörjningsstödet har fortsatt öka och utvecklingen inför 2015 är osäker. I nuläget tillförs inga ytterligare medel, utan frågan om eventuell ramjustering får tas upp och hanteras under höstens ettårsplanearbete.

Styrelsen för Samordningsförbundet Botkyrka, Huddinge, Salem har till ägarparterna lämnat ett äskande om utökat bidrag till förbundet. För Botkyrkas del uppgår den föreslagna ökningen till 0,4 miljoner. Under förutsättning att staten ökar sitt bidrag till förbundet kommer frågan om kompensation för ökningen att hanteras under höstens ettårsplanearbete.

I driftsammandraget för 2015 finns 10 miljoner kronor avsatta som volymreserv. Av medlen avser 5 miljoner 2014. Dessa medel är ännu inte fördelade till någon nämnd, men vi bedömer att det kommer att göras under året. Resterande 5 miljoner avser volymreserv för 2015.

Fortsatta effektiviseringar nödvändiga för att upprätthålla resultatnivån

I den förra flerårsplanen uppgick effektiviseringskravet 2014 och 2015 till 34 respektive 54 miljoner kronor. Det fördelades år 2015 med 1,6 procent av ramen per nämnd, förutom utbildningsnämnden där kravet reducerats till 0,8 procent av ramen. Trots detta uppgick det budgeterade resultatet till endast 41 miljoner.

I denna flerårsplan är som redovisats tidigare de budgeterade intäkterna 2015 väsentligt högre än i förra årets beräkning. Det så kallade verksamhetsutrymmet för 2015 uppgår nu till 92 miljoner kronor, att jämföra med 9 miljoner i föregående flerårsplan. Det ökade utrymmet fördelas i detta förslag mellan minskat effektiviseringskrav, högre kompensation till nämnderna för volymökningar och andra kostnadsökningar, samt stärkt resultat.

Effektiviseringskravet har minskats till 10 miljoner, vilket motsvarar 0,3 procent av ramen för alla nämnder utom utbildningsnämnden, vars effektiviseringskrav är reducerat till hälften räknat i procent av ramen. Ramökningar till följd av volymkompensation och andra kostnadsökningar uppgår sammantaget till 91 miljoner. Det ger ett budgeterat resultat år 2015 på 54 miljoner kronor, vilket är en resultatförstärkning med 11 miljoner jämfört med det budgeterade resultatet för 2014. Det innebär ett resultat 2015 motsvarande 1,2 procent av skatter och statsbidrag.

Tabell 5 Kommunens resultat mm 2015-2018 (mnkr)

	2015	2016	2017	2018
Budgeterat resultat föregående år	43	54	69	74
Verksamhetsutrymme	+92	+45	+55	+51
Volymkompensation m.m.	-91	-65	-50	-50
Effektiviseringskrav	+10	+35	0	0
Resultatförändring	+11	+15	+5	+1
Balanskravsresultat, (1,5% 2016-2018)	54	69	74	75

För 2016 har vi utgått från en mindre resultatförstärkning som innebär ett resultat motsvarande 1,5 procent av skatter och statsbidrag. Ramökningar till följd av volymökningar m.m. har antagits till 65 miljoner. Det innebär i princip endast kompensation för volymökningar och vissa ökade hyror och kapitalkostnader. Dessa är alltså inte utfördelade på nämnderna detta år i flerårsplanen. Med dessa förutsättningar skulle effektiviseringskravet behöva uppgå till 35 miljoner 2016.

År 2017 och 2018 ska mer ses som en framskrivning. Resultatet har antagits till 1,5 procent av skatter och statsbidrag även dessa år. Med nuvarande förutsättningar skulle det finnas 50 miljoner per år till volymkompensation eller andra kostnadsökningar om nya effektiviseringskrav ska undvikas. Det är historiskt sett en mycket låg kostnadsökning.

God ekonomisk hushållning – varför räcker det inte med ett nollresultat?

Det kommunala balanskravet innebär att kommunerna måste budgetera och också nå ett positivt ekonomiskt resultat. Lagstiftningen in-

nehåller också skrivningar om att en kommun ska ha god ekonomisk hushållning vilket i praktiken innebär väsentligt högre resultatkrav. God ekonomisk hushållning kan beskrivas som att varje generation ska finansiera den kommunala verksamhet som de beslutar om och tar del av. Finansieringen ska således inte skjutas på framtiden.

Som ett grovt riktmärke brukar det anges att ett resultat motsvarande två procent av kommunens intäkter av skatter och statsbidrag (ungefär lika mycket i förhållande till kommunens nettokostnader) är förenligt med god ekonomisk hushållning. Det brukar dock också framhållas att god ekonomisk hushållning kan innebära olika resultatnivåer i olika kommuner.

Det viktigaste motivet för ett positivt resultat är att en kommuns investeringar i normalfallet är högre än de avskrivningar som belastar resultatet. Det innebär att kommunen behöver ett positivt resultat för att inte låneskulden ska öka kontinuerligt. Vilket resultat som är förenligt med god ekonomisk hushållning eller annorlunda uttryckt, är långsiktigt hållbart, beror därför främst på framtida investeringsbehov. I år beräknas kommunens avskrivningar uppgå till drygt 220 miljoner kronor. Avskrivningar är ingen utbetalning utan belastar endast resultatet. Motsvarande belopp kan därför användas till att finansiera kommunens investeringar. Något förenklat kan man uttrycka det som att vi kan egenfinansiera investeringar med avskrivningarna plus kommunens resultat (se tabell 6 nedan). Därutöver krävs ökad upplåning. Det är således det långsiktiga investeringsbehovet för den skattefinansierade kommunala verksamheten som vi bör ta hänsyn till när vi diskuterar vad som är en långsiktigt hållbar resultatnivå för Botkyrka kommun.

Finansiella mål för flerårsplanepreioden

Som beskrivits ovan behövs ett finansiellt mål för det årliga ekonomiska resultatet som tar hänsyn till kommunens investeringsbehov. Ju mer investeringar desto högre resultatmål. I nuvarande flerårsplan är resultatmålet uttryckt som att vi under perioden ska sträva efter att nå ett resultat som ligger mellan 2 och 3 procent av kommunens skatteintäkter. Detta är en bedömning som vi för framtiden behöver analysera ytterligare genom en mer långsiktig bild av kommunens upprustnings- och nyinvesteringsbehov. Utöver resultatmålet bör även något eller några ytterligare mål läggas fast kopplade till investeringar och kommunens upplåning.

De finansiella målen bör ha ett långsiktigt perspektiv kopplat till god ekonomisk hushållning. Det är inte orimligt att låta t.ex. resultatmålen variera mellan åren eftersom de ekonomiska förutsättningarna ser olika ut olika år. Att vara allt för rigid med att varje år uppnå ett visst resultat kan innebära onödigt ryckiga förutsättningar för verksamheterna. Det är åtminstone i teorin bättre om resultaten överstiger det långsiktiga målet under goda år och att resultaten tillåts vara lägre än målet under år med sämre ekonomiska förutsättningar. Problemet är dock att man inte alltid vet vad som är ett bra eller dåligt år i ett längre perspektiv. Det kan också vara svårt att budgetera stora överskott i goda tider.

Som framgick av tabell 5 är det ekonomiska läget tufft de närmaste åren. Det skulle krävas mycket stora effektiviseringskrav på nämnderna för att nå resultatnivåer mellan 2 och 3 procent. Mot den bakgrunden har resultatmålet för 2015 och 2016 fastställts till *1,2 respektive 1,5 procent av intäkterna från skatter och statsbidrag, motsvarande 54 respektive 69 miljoner kronor.*

Det är en resultatnivå som inte är långsiktigt hållbar mot bakgrund av den höga investeringsnivån. Eventuella förbättringar av de ekonomiska förutsättningarna inför 2015 och 2016 måste därför i största möjliga utsträckning användas för att stärka det ekonomiska resultatet.

År 2017 och 2018 har vi räknat med oförändrad resultatnivå, räknat i procent av skatter och statsbidrag. Även om dessa år i nuläget främst ska betraktas som räkneexempel behöver vi utgå från ett resultat för att kunna uppskatta upplåningsbehovet för perioden (se nedan).

Självfinansieringsgraden av kommunens investeringar bör under flerårsplaneprodukten sammantaget uppgå till minst 60 procent.

Låga resultat medverkar till ökad upplåning

Utrymmet för hur mycket investeringar som kan finansieras utan ökad upplåning bestäms av storleken på årets avskrivningar och resultatet. Långsiktigt bör en kommun sträva efter att investeringarna finansieras med egna medel. Att under en lång period kontinuerligt öka låneskulden är inte ekonomiskt hållbart. Under särskilt investeringstunga perioder kan det vara rimligt att en del av finansieringen sker via ökad upplåning. Detta förutsätter dock att det finns möjligheter att öka kostnaderna för räntor och avskrivningar på bekostnad av övriga driftkostnader. Annars kan kommunen hamna i en ond spiral med sjunkande resultat och som en konsekvens av detta ännu mindre utrymme för egenfinansiering av investeringar.

De senaste åren har kommunen haft en sjunkande låneskuld. Vid det senaste årsskiftet uppgick kommunens egen låneskuld (totala lån minus vidareutlåning) endast till drygt 300 miljoner kronor. Vi har nu under flera år haft en mycket hög investeringsnivå. Att vi trots detta haft en gynnsam utveckling av låneskulden hänger samman med att Södertörns Energi AB löst ett lån på 675 miljoner och att vi genom goda resultat under de senaste åren kunna hålla nere upplåningen.

Vi är nu inne i en period med historiskt mycket höga investeringsnivåer. Detta hänger samman med att vi har ett stort upprustningsbehov av våra lokaler som byggdes under kommunens starka expansion under 1970-talet. Dessutom är vi i en ny period med relativt snabb befolkningstillväxt. Detta förstärker ytterligare behovet av kommunala investeringar. Ska vi förhindra att hamna i den onda spiral som beskrivits ovan behöver vi antingen hålla upp resultaten eller försöka begränsa investeringsambitionerna. I annat fall riskerar

de ökade kostnaderna för räntor och avskrivningar att ta en allt större del av kommunens framtida verksamhetsutrymme.

Tabell 6 Utrymme för investeringar utan ökad upplåning 2015–2018 (mnr)

	2015	2016	2017	2018
Avskrivningar	237	246	255	264
Beräknat resultat	54	69	74	75
Utrymme investeringar	291	315	329	339

Flerårsplanens driftbudget ger sammantaget ett utrymme för att finansiera investeringar på 1 288 miljoner kronor för åren 2015 till 2018 under förutsättning att vi når de resultat som är beräknade i flerårsplanen.

Investeringsramar för 2015–2018

I investeringsplanen har vi i de flesta fall lagt ut större investeringar som enskilda objekt. Planen anger därmed ramarna för nämnderna för de olika investeringsobjekten. Men i vissa delar har nämnderna möjlighet att själva göra prioriteringar inom sin totalram. Det senare gäller framför allt tekniska nämnden, samhällsbyggnadsnämnden och arbetsmarknads- och vuxenutbildningsnämnden där endast ett totalbelopp angetts. Även när det gäller investeringsramarna ges vissa övergripande kommentarer om innehållet i de beskrivningar som görs för respektive nämnd.

Som vi tidigare framhållit finns ett stort upprustningsbehov för de verksamhetslokaler som byggdes under miljonprogramsutbyggnaden i början av 1970-talet. Under våren har kommunens fastighetsenhet fått i uppdrag att göra en inventering av kommunens skolor och förskolor för att bedöma vilket behov av upprustning som finns för dessa lokaler. För att möta detta behov har vi i investeringsplanen avsatt ett ospecificerat belopp på sammanlagt 500 miljoner. Detta ska även inrymma en del av en planerad nybyggnation av en skola som ska ersätta nuvarande Borg- och Brunnaskolan som bedöms bli aktuell i slutet av planperioden.

När det gäller Tumba vård- och omsorgsboende så planeras en upprustning och omstrukturering. Avsikten är att minska antalet platser på detta boende och i stället bygga två nya vård- och omsorgsboenden som kan ersätta drygt 100 av nuvarande 165 boendeplatser. I samband med detta kommer också förutsättningarna för en ny finansieringsmodell att prövas som innebär att någon utomstående förvärvar nuvarande fastighet och även bygger de två nya boendena.

Ett ytterligare vård- och omsorgsboende planeras till Vårsta där även en förskola ska ingå i en sådan upphandling. Med hänsyn till att kommunen inte själv avser göra investeringen kan kostnaderna för boendet i Vårsta räknas bort i beräkningen av kommunens upplåning.

Utbyggnaden av Rikstens skola är uppdelad i två etapper. Den andra etappen är budgeterad med 100 miljoner kronor 2015. Då en del av kostnaderna för etapp 2 har belastat den första etappen ska anslaget

ses tillsammans. För att hålla den totala budgeten för skolan inklusive idrottshallen på 270 miljoner kronor har utbildningsförvaltningen minskat ytorna i etapp 2.

I investeringsplanen ligger upprustning av förskolorna Lysmasken och Granen under 2015. Dessa har nu ersatt förskolorna Opalen och Myran som fanns med i flerårsplanens remissförslag. Någon beräkning har inte gjorts för dessa förskolor varför de tidigare beloppen ligger kvar som baserades på de två andra förskolorna.

Ombyggnad av Björkhaga skola finns med i flerårsplanen med 60 miljoner och ytterligare 40 miljoner finns upptagna i ettårsplanen för 2014. Den senaste kalkylen visade på en kostnad på drygt 160 miljoner kronor. I utbildningsnämndens yttrande har nya bedömningar gjorts kring dimensioneringen av skolan på lång sikt som skulle innebära ännu högre investeringskostnader. Här bör utbildningsnämnden snarast återkomma med underbyggda bedömningar kring framtida elevutveckling och alternativa kalkyler för ett slutligt ställningstagande kring projektet under hösten 2014.

I kommunens planering ingår även uppförande av en ny skola i Brunnaområdet. Pengar för detta finns avsatta i slutet av flerårsplaneperioden. Även här behöver utbildningsnämnden ta fram ett beslutsunderlag som redovisar det långsiktiga behovet av skollokaler i området så att man kan ta ställning till dimensioneringen av skolan.

Under planperioden finns ett konstaterat upprustningsbehov av kommunhuset i Tumba. Utredningar pågår som studerar två olika alternativ, nybyggnation eller ombyggnad av befintlig byggnad. Ett ställningstagande kring vilket alternativ som är mest fördelaktigt kommer att ske inom en snar framtid. Vi har för närvarande inte något underlag för att lyfta in ett belopp i flerårsplanen, men det kommer sannolikt att påverka såväl investeringsvolym som upplåningsbehov under den senare delen av planperioden.

Sammantaget uppgår de beräknade investeringarna i flerårsplanen till nästan 2,4 miljarder kronor. Av detta belopp ligger drygt 1 500 miljoner kronor på det två första åren och nästan 900 miljoner på år 3 och 4. Detta är investeringsnivåer som vi inte har varit i närheten av tidigare, vilket gör att det kommer att påverka kommunens totala ekonomi. Det finns dessutom anledning att tro att det kommer att tillkomma ytterligare behov av investeringsmedel under framförallt periodens sista år.

Tabell 7 Investeringar 2015 -2018 (mnkr)

	2015	2016	2017	2018
Investeringar	957	544	512	369

Ett generellt problem är möjligheterna att i detta skede beräkna kostnaderna för enskilda projekt. I många fall är de underlag som finns från nämnder och förvaltningar inte tillräckliga för att kunna göra säkra kostnadskalkyler. Det pågående arbetet med att utveckla lokalanskaffningsprocessen ska bidra till ett tydligare arbetssätt

kring nya investeringar. Samtidigt finns dock ett behov av att förbättra framförhållningen kring behovet av nya investeringar. Här behöver framförallt nämnderna utveckla sin planering utifrån de befolkningsprognoser som kommunen tar fram så att vi kan påbörja planering och projektering av nya investeringsprojekt i god tid innan de behöver vara färdiga.

Upplåningen kommer att öka i snabb takt fram till 2018

Som tidigare påpekats har vi under de senaste åren haft en relativt hög nivå på kommunens investeringar. Trots att resultaten under dessa år legat över det långsiktiga målet om ett resultat mellan 2 och 3 procent, har detta inte räckt för att finansiera samtliga investeringar.

Utifrån investeringsbudgeten i denna flerårsplan beräknas upplåningen för kommunens egna investeringar att fram till 2018 öka med 1 108 miljoner kronor. Till detta kommer också tidigare beslutade investeringars påverkan på upplåningsbehovet. De investeringar som finns upptagna i 2014 års ettårsplan bidrar till att öka upplåningen med cirka 100 miljoner. Därutöver finns eftersläpande investeringar som beslutats före 2014 som beräknas påverka upplåningen med ytterligare cirka 250 miljoner kronor. Det gör att vi med nu planerade investeringar får räkna med en ökad upplåning på drygt 1,4 miljarder kronor. Tillsammans med nuvarande lån på 300 miljoner leder det till att låneskulden på sikt skulle öka till cirka 1,7 miljarder.

Totalt sett skulle nuvarande investeringsplaner medföra cirka 42 miljoner i ökade räntekostnader (vid en ränta på 3 procent) och nya avskrivningskostnader på cirka 70 miljoner kronor. Samtidigt sjunker dock avskrivningarna på äldre investeringar vilket medför att avskrivningarna i resultaträkningen inte ökar riktigt lika mycket. När det gäller de ökade räntekostnaderna ska också framhållas att en del av dessa kommer att täckas genom ökade intäkter. Till exempel kommer avskrivningar och räntekostnader som uppstår med anledning av investeringar inom kommunens va-verksamhet att täckas genom va-avgifter. Detta gäller även till en del investeringar i olika typer av boenden och fastigheter där kommunen kan ta ut hyror från externa hyresgäster.

Tabell 8 Ökad upplåning (mnkr)

	2014	2015	2016	2017	2018
Investeringsutrymme	259	291	315	329	339
Planerade investeringar	361	957	544	512	369
Ökad upplåning	102	666	229	183	30

Uppdrag till nämnderna inför ettårsplanen

- Utbildningsnämnden ska senast under september 2014 återkomma med en utredning som visar på det långsiktiga behovet av skollokaler i Tumbaområdet som kan ligga till grund för dimensioneringen av Björkhaga skola.
- Utbildningsnämnden ska senast under september 2014 redovisa ett underlag kring utvecklingen av antalet elever i Hallunda/Norsborg som kan ligga till grund för dimensioneringen av en ny skola i Brunnaområdet.
- Kultur- och fritidsnämnden ska tillsammans med samhällsbyggnadsnämnden utreda alternativa placeringar och kostnader för en 11-manna konstgräsplan i Tullinge. Uppdraget ska redovisas senast under september 2014.

Uppdrag till nämnderna på längre sikt

- Kommunstyrelsen ska utreda och redovisa förutsättningarna för egen, av kommunen ägd, vindkraft. Uppdraget ska redovisas senast 2015-10-01.
- Kommunstyrelsen ska utreda och redovisa förutsättningarna för elproduktion genom solcellspark i Botkyrka. Inriktningen bör vara en anläggning som ska ägas och drivas i samarbete med privata aktörer och enskilda privatpersoner. Uppdraget ska redovisas senast 2015-12-31.
- Utbildningsnämnden samt vård- och omsorgsnämnden får i uppdrag att öka andelen ekologiskt livsmedel. Till utgången av 2018 ska andelen uppgå till minst 50 procent för utbildningsnämndens verksamheter och minst 30 procent i vård- och omsorgsnämndens verksamheter. Under samma period bör andelen kött minska med 20 procent och matsvinnet halveras i bägge nämndernas verksamheter. Utvecklingen av uppdragen ska kontinuerligt återrapporteras i respektive nämnds årsredovisning.
- Tekniska nämnden ska i samarbete med kultur- och fritidsnämnden utreda och redovisa förutsättningarna för en ny lokallösning för föreningslivet i Fittja. Uppdraget ska redovisas senast 2015-06-30.

Resultaträkning

Miljoner kronor	Utfall 2013	Budget 2014	Förslag 2015	Beräkn 2016	Beräkn 2017	Beräkn 2018
Nämndernas verksamhet	-4 251,1	-4 395,3	-4 595,5	-4 758,9	-4 960,9	-5 163,9
Interna och gemensamma poster	410,5	283,5	322,9	325,9	330,9	340,9
Avskrivningar	-214,2	-222,7	-237,0	-246,0	-255,0	-264,0
S:a verksamhetens nettokostnad	-4 054,8	-4 334,5	-4 509,6	-4 679,0	-4 885,0	-5 087,0
Skattenetto	4 236,2	4 339,8	4 531,9	4 724,9	4 941,5	5 150,9
Finansiella kostnader	-228,1	-118,8	-73,5	-84,0	-94,0	-104,0
Finansiella intäkter	244,8	134,0	80,0	81,0	82,0	83,0
Res. efter skatt och finansnetto	198,1	20,5	28,8	42,9	44,5	42,9
Pensionskostnader från avsättning		22,5	25,0	26,0	29,4	32,3
Balanskravsresultat	198,1	43,0	53,8	68,9	73,9	75,2
Utrymme för investeringar	412,3	265,7	290,8	314,9	328,9	339,2
Utlagd ökning driftkostnader		-144,2	-200,2	-163,4	-202,0	-203,0
Resultat i % av skatteintäkter	4,7	0,5	0,6	0,9	0,9	0,8
Balanskravsresultat i %	4,7	1,0	1,2	1,5	1,5	1,5
Resultat = 2,5 procent	105,9	108,5	113,3	118,1	123,5	128,8

Skatteintäktsberäkning

Miljoner kronor	Utfall 2013	Budget 2014	Förslag 2015	Beräkn 2016	Beräkn 2017	Beräkn 2018
Skatteintäkter	2 867,1	2 957,8	3 106,1	3 277,0	3 444,2	3 602,5
Slutavräkningar	-19,0	-6,7				
Inkomstutjämningsbidrag	939,5	964,0	1 030,4	1 095,5	1 161,9	1 231,8
Kostnadsutjämningsbidrag	211,6	166,9	177,4	185,3	193,6	201,7
Befolkningsförändringar	30,3	10,6	13,9	13,4	13,1	12,7
Införandebidrag		58,5	25,0	0,0		
Strukturbidrag		9,1	9,2	9,3	9,5	9,6
Regleringsbidrag/ avgift	39,2	19,0	8,1	-17,9	-43,7	-70,8
Utjämningsbidrag LSS	46,2	39,5	34,4	34,9	35,5	36,0
Kostnadsutjämningsbidrag, volym						
Fastighetsavgift	121,3	121,1	127,4	127,4	127,4	127,4
Summa	4 236,2	4 339,8	4 531,9	4 724,9	4 941,5	5 150,9
Ökning per år			192,1	193,0	216,6	209,4

Driftsammandrag

Miljoner kronor	Budget 2014	Ram 2015			Summa 2015
		Löner/ priser	Verksamh förändr	Effektivi- sering	
Kommunstyrelsen	-271,9	-7,4	-0,4	0,5	-279,2
Exploateringsverksamhet	10,0				10,0
Samhällsbyggnadsnämnd	-143,8	-3,4	-1,0	0,4	-147,8
Teknisk nämnd	-0,5			0,0	-0,5
Miljö- och hälsoskyddsnämnd	-10,7	-0,3	-0,7	0,0	-11,6
Kultur- och fritidsnämnd	-206,3	-4,3	-5,7	0,6	-215,7
Arbetsmarknads- och vuxenutbildningsnämnd	-208,3	-6,2	-7,8	0,7	-221,7
Utbildningsnämnd	-2 127,6	-61,1	-43,5	3,3	-2 228,8
Socialnämnd	-518,8	-14,7	-4,6	1,6	-536,5
Vård- och omsorgsnämnd	-900,7	-25,8	-17,1	2,8	-940,8
Revision	-3,7	-0,1	-0,1	0,0	-3,9
Volymreserv	-5,0		-5,0		-10,0
Effektiviseringar	9,7				9,7
KS/KF förfogande	-9,9				-9,9
Särskilda ändamål	-7,7	3,9	-5,0		-8,8
Summa totalt	-4 395,3	-119,4	-90,9	10,0	-4 595,5

Investeringssammandrag

Miljoner kronor	Budget 2014	Förslag 2015	Förslag 2016	Förslag 2017	Förslag 2018
Kommunstyrelsen	-16,7	-46,3	-40,8	-23,8	-23,8
Samhällsbyggnadsnämnd	-28,9	-35,0	-34,5	-30,0	-28,0
Teknisk nämnd	-92,0	-105,0	-101,5	-71,5	-57,0
Kultur- och fritidsnämnd	-6,0	-101,8	-19,1	-1,8	-1,8
Arbetsmarknads- och vuxentutbild- ningsnämnd	-2,5	-5,0	-2,0	-2,0	-2,0
Utbildningsnämnd	-167,5	-500,0	-104,0	-38,0	-35,0
Socialnämnd	-11,0	-4,0	-28,0	-3,0	-15,0
Vård- och omsorgsnämnd	-4,0	-50,2	-44,0	-142,2	-4,2
Avsatt för särskilda ändamål	-30,0	-10,0	-70,0	-50,0	-50,0
Upprustning av skolor och förskolor		-100,0	-100,0	-150,0	-150,0
Summa totalt	-358,6	-957,3	-543,9	-512,3	-366,8

Interna och gemensamma poster

	Utfall	Budget	Förslag	Beräkn	Beräkn	Beräkn
Miljoner kronor	2013	2014	2015	2016	2017	2018
Kapitaltjänst	358,8	321,4	347,0	362,0	377,0	392,0
Pensionsutbetalningar	-71,5	-72,0	-75,0	-79,0	-84,0	-89,0
Fastighetsskatt	-0,8	-1,8	-1,5	-1,5	-1,5	-1,5
Försäkringar	-6,5	-3,5	-3,5	-3,5	-3,5	-3,5
Ersättning, fastighet		2,9	2,9	2,9	2,9	2,9
Överskott arbetsgivaravgift	168,1	148,0	158,0	161,0	164,0	167,0
Återbetalning från AFA mm	58,2					
Semesterlöneskuld	13,0					
Timlöner mm	1,1					
Övriga finansiella poster	-0,2					
Pensionskostnad	-122,7	-127,5	-123,0	-132,0	-138,0	-141,0
Schablonbidrag	18,9	16,0	18,0	16,0	14,0	14,0
Summa	416,4	283,5	322,9	325,9	330,9	340,9

Finansiella poster

	Utfall	Budget	Förslag	Beräkn	Beräkn	Beräkn
Miljoner kronor	2013	2014	2015	2016	2017	2018
<i>Finansiella kostnader</i>						
Räntor lån	-200,1	-121,8	-72,5	-79,0	-87,0	-96,0
Avgår ränta under byggtid	16,2	10,0	11,0	11,0	11,0	11,0
Räntor pensionsskuld	-9,2	-7,0	-12,0	-16,0	-18,0	-19,0
Uppräkning pensionsskuld	-33,0					
Realiserad kursförlust	-1,3					
Orealiserad kursförlust	-0,4					
Bankavgifter	-0,3					
Summa finansiella kostnad	-228,1	-118,8	-73,5	-84,0	-94,0	-104,0
<i>Finansiella intäkter</i>						
Aktieutdelning, egna bolag	6,0	11,0	6,0	6,0	6,0	6,0
Borgensavgifter	18,1	16,0	14,0	15,0	16,0	17,0
Realiserad kursvinst	22,8					
Återförd nedskr, plac medel	3,8					
Fondutdeln, placerade medel	6,2					
Ränteintäkter	187,9	107,0	60,0	60,0	60,0	60,0
Summa finansiella intäkter	244,8	134,0	80,0	81,0	82,0	83,0
Finansnetto	16,7	15,2	6,5	-3,0	-12,0	-21,0

Nämndernas ekonomi

Kommunstyrelsen

Miljoner kronor	Bokslut 2013	Budget 2014	Förslag 2015	Förslag 2016
Driftkostnader netto	-271,3	-261,9	-269,2	
Nettoinvesteringar	-25,4	-16,7	-46,3	-40,8

Verksamhetsområde

Kommunstyrelsen är kommunens högsta verkställande organ. Den bereder ärenden till kommunfullmäktige och föreslår beslut. Kommunstyrelsen ansvarar för att leda och följa upp kommunens övergripande styrning av verksamheten och ekonomin. Den har också ansvar för att samordna, styra, utveckla och följa upp både kommunövergripande strategiska processer och stödprocesser.

Ekonomiska förutsättningar

Förändring driftram, miljoner kronor	Förslag 2015
Ökad sponsring	0,5
Bemannings- och schemaläggningssystem	1,9
Dokument- och ärendehanteringssystem	0,5
Beslutsstödssystem	0,5
Omstrukturering, ny förvaltning	2,4
Val till EU-parlamentet och allmänna val 2014	-3,5
Valinsatser 2014	-1,2
Avtackning avgående fullmäktige, introduktionsinsatser av nya fullmäktige	0,3
Utredning kommunhuset 2014	-1,0
Effektiviseringskrav	-0,5
Löneöversyn 2014	0,2
Pris- och löneuppräknings	7,2
Summa	7,3

Kommentar driftramar:

Kommunstyrelsen tillförs 0,5 miljoner kronor för ökad sponsring.

I syfte att stödja förvaltningarna i arbetet med att ge möjlighet till ökad sysselsättningsgrad för ofrivilligt deltidsanställda kommer ett nytt systemstöd för schemaplanering, bemanningsoptimering och vikariehantering att införskaffas. Driftskonsekvenserna för 2015 beräknas till 1,9 miljoner.

Avtalstiden för dokument- och ärendehanteringssystemet samt beslutsstödssystemet kommer att gå ut 2015/2016. För upphandling och införande av nya system avsätts för 2015 0,5 miljoner för respektive system.

I och med att teknik och logistik samt städverksamheten förs över till den nya tekniska förvaltningen förlorar kommunledningsförvaltningen de intäkter dessa verksamheter betalat för den gemensamma administrationen. För att anpassa och ställa om till de ändrade förutsättningarna avsätts 2,4 miljoner som en engångsinsats under 2015.

Ramen reduceras med 4,7 miljoner för medel avsedda för 2014-års val och valinsatser. 0,3 miljoner tillförs för avtackning av avgående kommunfullmäktige samt introduktionsinsatser riktade till den nya mandatperiodens ledamöter.

Därutöver avgår 1,0 miljon kronor som avsattes för utredning av kommunhuset 2014.

Ramen för exploateringsverksamheten förutsätter ett överskott på 10 miljoner, vilket är oförändrat mot 2014.

Investeringsprojekt, miljoner kronor	Förslag 2015	Förslag 2016	Förslag 2017	Förslag 2018
IT-investeringar	6,0	6,0	6,0	6,0
IT-investeringar IT-stöd	4,5	3,0	2,5	2,5
Kommunportal	1,5	1,5		
Dokument- och ärendehanteringssystem	4,5			
Beslutsstödssystem	2,0			
Hågelby	22,5	20,0	10,0	10,0
Kommunhuset				
Förbifart Tullinge		5,0		
Inventarier och ombyggnader	0,3	0,3	0,3	0,3
Inköp av fordon m.m.	5,0	5,0	5,0	5,0
Summa	46,3	40,8	23,8	23,8

Kommentarer investeringsram:

De medel som finns avsatta för IT-investeringar avser fortsatt arbete med att utveckla kommunens IT-miljö. Medlen för kommunportalen är till för den fortsatta utvecklingen av portalen.

Avtalstiden för dokument- och ärendehanteringssystemet samt beslutsstödssystemet kommer att gå ut 2015/2016. För licenser, införande mm av nya system avsätts 4,5 respektive 2,0 miljoner kronor.

Investeringsutgiften för Hågelby 2015 avser tekniska anläggningar. För 2016-2018 avser investeringen restaurering av centrala Hågelby.

För medfinansiering av förbifart Tullinge finns 5 miljoner kronor avsatt år 2016.

Inventarier m.m. ska användas dels till inventarier och dels till mindre ombyggnader/ upp- rustningar. Avsatta medel för fordon avser inköp av fossilfria fordon.

Under planperioden finns ett konstaterat upprustningsbehov av kommunhuset i Tumba. Ut- redningar pågår som studerar två olika alternativ: nybyggnation eller ombyggnad av befintlig byggnad. I avvaktan på ställningstagande och ekonomiska underlag finns inget investerings- belopp upptaget.

Samhällsbyggnadsnämnden

Miljoner kronor	Bokslut 2013	Budget 2014	Förslag 2015	Förslag 2016
Driftkostnader netto	-145,1	-143,8	-147,8	
Nettoinvesteringar		-28,9	-35,0	-34,5

Verksamhetsområde

Samhällsbyggnadsnämnden svarar genom samhällsbyggnadsförvaltningen för kommunens förvaltning och underhåll av gator, parker och mark, samt förädling och förvaltning av kom- munens markinnehav. Inom nämndens verksamhetsområde ingår enheterna gata och park, plan- och bygglov, mark och exploatering och kart- och mätenheten. Även förvaltningens gemensamma förvaltningsledning och stödfunktioner ligger organisatoriskt under samhälls- byggnadsnämnden.

Ekonomiska förutsättningar

Förändring driftram, miljoner kronor	Förslag 2015
Kapitalkostnader inkl volymökning	3,0
Underhåll i ansl till T banan i Alby	- 2,0
Effektiviseringskrav	- 0,4
Pris- och löneuppräknings	3,2
Löneöversyn 2014	0,2
Summa	4,0

Kommentar driftram:

För att kompensera för ökade kapitalkostnader till följd av investeringar tillförs nämnden 3 miljoner per år.

Enligt avtal med SL åligger det kommunen att bidra till underhållet av rulltrappor, belysning m m i anslutning till tunnelbanestationerna i Alby och Hallunda/Norsborg. Enligt avtalet till- kommer ytterligare kostnader åren 2015-17. Av den anledningen har 5 miljoner tillsvidare avsatts till kommunstyrelsens förfogande 2015 medan de 2 miljoner som avsatts 2014 avgår.

Investeringsprojekt, miljoner kronor	Förslag 2015	Förslag 2016	Förslag 2017	Förslag 2018
Mindre kompletteringsåtgärder				
Framtid, Alby				
Upprustning bro, Tullinge				
Tillgänglighet				
Miljöåtgärder				
Belysningsprogram				
Lek o rekreation				
Trafiksäkerhet				
Gång- och cykelvägar				
Tullingel Idéhus, mark utanför plan				
Övriga investeringar				
Summa	35,0	34,5	30,0	28,0

Kommentarer investeringar:

Nämnden har möjlighet att prioritera inom sin totalram för investeringar. Markarbeten utanför plan i anslutning till Tullinge Idéhus ingår med 3,5 miljoner 2016.

Tekniska nämnden

Miljoner kronor	Bokslut 2013	Budget 2014	Förslag 2015	Förslag 2016
Driftkostnader netto	-5,7	-0,5	-0,5	
Nettoinvesteringar		-92,0	-105,0	-101,5

Verksamhetsområde

Tekniska nämnden svarar genom samhällsbyggnadsförvaltningen för kommunens fastighetsförvaltning samt vatten- och avloppshantering. Kommunens lokaler finansieras huvudsakligen genom interna och externa hyror. VA-verksamheten finansieras genom avgifter som debiteras kommunens VA-abonnenter.

Från och med 2015 sker en organisationsförändring som innebär att nämnden kommer att ha en egen förvaltning som även omfattar delar av nuvarande kommunledningsförvaltning.

Ekonomiska förutsättningar

Kommentar driftram:

Såväl VA-verksamheten som lokalhanteringen förutsätts kunna finansieras genom intäkter och därmed täcka sina kostnader fullt ut. De kostnader som inte täcks med intäkter utgörs av nämndkostnader.

Investeringsprojekt, miljoner Kronor	Förslag	Förslag	Förslag	Förslag
	2015	2016	2017	2018
<i>Fastighetsinvesteringar</i>				
Diverse ombyggnader lokaler				
Förvärv av bostadsrätter mm för social- o vård- o omsorg				
Fastighetsnät skolor				
Utbyte av larm				
Normanpassning ventilation				
Tillgänglighetsanpassning				
Brandskyddsåtgärder				
Energisparåtgärder				
Övriga fastighetsinvesteringar				
Summa fastighet	35,5	36,5	36,5	36,5
<i>VA investeringar</i>				
Servisledning	2,0	2,0	2,0	2,0
Uppgradering pumpstationer	1,5			
Mindre investeringar Va	4,0	4,0	4,0	4,5
Reinvesteringar ledningar	12,0	14,0	14,0	14,0
Dagvattenhantering	20,0	15,0	10,0	
VA utbyggnad Grödinge	30,0	30,0	5,0	
Summa VA	69,5	65,0	35,0	20,5

Kommentarer investeringar:

Vid beslut om genomförande av de fastighetsinvesteringar som avser övriga nämnder överförs aktuellt belopp till tekniska nämnden. Dessa investeringar redovisas i flerårsplanen under respektive nämnd.

Nämnden prioriterar inom en totalram när det gäller fastighetsinvesteringar.

Miljö- och hälsoskyddsnämnden

Miljoner kronor	Bokslut 2013	Budget 2014	Förslag 2015	Förslag 2016
Driftkostnader netto	-13,1	-10,7	-11,6	
Nettoinvesteringar				

Verksamhetsområde

Miljö- och hälsoskyddsnämndens kärnverksamhet består av tillsyn och offentlig kontroll enligt lagar och förordningar inom områdena miljö, natur, hälsoskydd, livsmedel, dricksvatten samt folköl-, tobak och nikotinläkemedel. Intentionerna i de olika lagstiftningarna är att i första hand förebygga ohälsa och att skydda naturen och miljön.

Nämnden har också ett ansvar för att skapa förutsättningar för en hållbar utveckling, arbeta för att bidra till att de nationella miljö kvalitetsmålen uppfylls samt att kartlägga miljö tillståndet i kommunen. Av de 16 miljömålen prioriteras arbetet mot målen:

- Begränsad klimatpåverkan
- Frisk luft
- Levande sjöar och vattendrag
- Giftfri miljö
- God bebyggd miljö
- Ingen övergödning
- Ett rikt växt- och djurliv

Ekonomiska förutsättningar

Förändring driftram, miljoner kronor	Förslag 2015
Vattenplan	0,65
Effektiveringskrav	-0,1
Pris- och löneuppräknig	0,3
Summa	0,85

Kommentar driftramar:

Medel avsätts för att ta fram en vattenplan till en kostnad av 650 tusen kronor 2015. Samma belopp beräknas för 2016, totalt 1,3 miljoner.

Kultur- och fritidsnämnden

Miljoner kronor	Bokslut 2013	Budget 2014	Förslag 2015	Förslag 2016
Driftkostnader netto	-205,1	-206,3	-215,7	
Nettoinvesteringar		-6,0	-101,8	-19,1

Verksamhetsområde

Kultur- och fritidsnämnden har till uppgift att främja kulturlivet och fritidsverksamheten i kommunen. Barn och unga är en prioriterad målgrupp. Att barn och unga i Botkyrka ska ha möjlighet till en varierad fritid som de kan påverka är centralt. Våra verksamheter ska stärka ungas trygghet, självständighet och positiva utveckling. Verksamheterna ska uppmuntra till att pröva nya saker och ge goda möjligheter till fysiska, sociala och kulturella utmaningar. Barn och ungdomar ska vara stolta över att bo i Botkyrka.

Ekonomiska förutsättningar

Förändring driftram, miljoner kronor	Förslag 2015
Fritidsaktiviteter, Hallunda/ Norsborg	1,0
Alby fritidsgård, hyra	0,6
Verksamhet bland unga vuxna, Alby	1,5
Maxihallen och rackethallen, hyra	1,9
Rikstenshallen, ökad hyra	0,5
Konstgräs, Kårsby,	0,2
Effektiviseringskrav	-0,6
Pris- och löneuppräknig	4,3
Summa	9,4

Kommentar driftramar:

Fritidsaktiviteter i Hallunda Norsborg avser fortsatt drift av fritidsklubben Stjärnan. En ökad hyra för Alby fritidsgård ingår med 0,6 miljoner. För verksamhet bland unga vuxna i Alby föreslås ytterligare 1,5 miljoner.

Hyresökningen på grund av ökat underhåll på Maxihallen och Rackethallen beräknas till 1,9 miljoner utöver kapitaltjänstkostnader. För driftkostnader avseende konstgräsplan i Kårsby tillkommer 0,2 miljoner motsvarande halva årskostnaden. Ökade hyreskostnader för Rikstenshallen ingår med 0,5 miljoner.

Investeringsprojekt, miljoner kronor	Förslag 2015	Förslag 2016	Förslag 2017	Förslag 2018
Mindre investeringar	1,6	1,7	1,8	1,8
Kårsby, konstgräs	3,2			
Brunna IP, konstgräs		3,2		
Alby fritidsgård, inventarier	1,0			
Tullinge idéhus,	88,0			
Tullinge idéhus, inventarier		-5,2		
Fittja sporthall	8,0			
Tumba bibliotek o konsthall, inv		1,0		
Kårsby sporthall		8,0		
Summa	101,8	19,1	1,8	1,8

Kommentarer investeringsram:

Medel avsätts för uppförande av Tullinge Idéhus med 92 miljoner. Av beloppet har 4,0 miljoner kronor medgivits år 2014. För inventarier till idéhuset avsätts 5,2 miljoner 2016.

För konstgräs på Kårsby (2015) och Brunna IP (2016) avsätts 3,2 miljoner vardera.

Utöver tidigare medgivna 1,5 miljon avsätts ytterligare 1,0 miljon för inventarier på Alby fritidsgård.

För upprustning av Fittja sporthall beräknas 8 miljoner 2015.

Arbetsmarknads- och vuxenutbildningsnämnden

Miljoner kronor	Bokslut 2013	Budget 2014	Förslag 2015	Förslag 2016
Driftkostnader netto	-189,5	-208,3	-221,7	
Nettoinvesteringar	-3,1	-2,5	-5,0	-2,0

Verksamhetsområde

Arbetsmarknads- och vuxenutbildningsnämndens uppgift är att vara huvudman för vuxenutbildningen inkluderande svenska för invandrare samt yrkeshögskoleutbildningar, kvalificerade yrkesutbildningar, annan eftergymnasial utbildning och för anläggningen Xenter. Nämnden har även ansvar för kommunens arbetsmarknadsåtgärder samt för samhällsorientering enligt lagen om etableringsinsatser för vissa nyanlända invandrare. Nämnden är också utförare av daglig verksamhet enligt lagen om stöd och service till vissa personer med funktionsnedsättning och av vissa insatser på uppdrag av utbildningsnämnden.

Ekonomiska förutsättningar

Förändring driftram, miljoner kronor	Förslag 2015
Volymökning daglig verksamhet	5,0
Volymökning SFI	1,0
Vägledning	1,0
Ökad habiliteringsersättning	0,8
Effektiviseringskrav	-0,7
Löneöversyn 2014	0,2
Pris- och löneuppräknings	6,0
Summa	13,4

Kommentar driftramar:

För ökade volymökningar inom daglig verksamhet och SFI (svenska för invandrare) tillförs 5 respektive 1 miljon kronor.

För att utveckla den arbetsmarknadsinriktade vägledningen och utöka det uppsökande arbetet avsätts 1 miljon till vägledningsverksamheten.

Habiliteringsersättningen, som betalas till personer som har insatsen daglig verksamhet, höjs och för ändamålet avsätts 0,8 miljoner.

Investeringsprojekt, miljoner kronor	Förslag 2015	Förslag 2016	Förslag 2017	Förslag 2018
Inventarier, lokaler mm	5,0	2,0	2,0	2,0
Summa	5,0	2,0	2,0	2,0

Avsatt medel avser att täcka nämndens investeringbehov av inventarier och i lokaler.

Utbildningsnämnden

Miljoner kronor	Bokslut 2013	Budget 2014	Förslag 2015	Förslag 2016
Driftkostnader netto	-2 067,7	-2 127,6	-2 228,8	
Nettoinvesteringar		167,5	-500,0	-104,0

Verksamhetsområde

Utbildningsnämnden ansvarar för förskola, förskoleklass, skolbarnsomsorg, grundskola, sarskola och för gymnasieskola. I ansvarsområdet ingår även gymnasiesarskola och det kommunala uppföljningsansvaret. Utbildningsnämndens verksamhet omfattar 48 förskolor, 20 grundskolor och fyra gymnasieskolor med sammanlagt 28 utbildningar inom den nya gymnasieskolan. Samtliga barn och elever i de egna enheterna uppgår till ungefär 15 000.

Inom Botkyrka finns 22 fristående förskolor inklusive pedagogisk omsorg. Härutöver finns sex fristående grundskolor, tre fristående gymnasieskolor och en gymnasiesarskola.

Ekonomiska förutsättningar

Förändring driftram, miljoner kronor	Förslag 2015
Förskola, volymförändring	7,9
Fritidshem, volymförändring	1,2
Förskoleklass, volymförändring	1,7
Grundskola, volymförändring	27,5
Grundsarskola, volymförändring	1,2
Gymnasieskola, volymförändring	-1,5
Elevhälsa	2,0
Lokalersättning, externa enheter	0,5
Tallidsskolan och Brunnaskolan, hyresökning paviljonger	3,0
Effektiviseringskrav	-3,3
Löneöversyn 2014	3,3
Pris- och löneuppräknig	57,8
Summa	101,2

Kommentar driftramar:

Volymförändringarna inklusive volymbaserade lokalresurser uppgår totalt till 38,5 miljoner för 2015. De största ökningarna beräknas ske inom grundskolan men även förskolan ökar i volym. Antalet gymnasieelever beräknas fortsätta minska något även 2015.

För ambitionsökning inom elevhälsa och studie- och yrkesorientering tillkommer 2 miljoner 2015.

För ökade hyreskostnader till följd av att förskolelokaler temporärt ersätts med paviljonger avsätts 3 miljoner.

Investeringsprojekt, miljoner kronor	Förslag 2015	Förslag 2016	Förslag 2017	Förslag 2018
Förskola, Alby	92,0			
Förskola Alby, inventarier		6,0		
Rikstens skola, etapp 2	100,0			
Rikstens skola, inventarier		7,0		
Förskola, Riksten	55,0			
Förskola Riksten, inventarier		3,0		
Björkhaga, upprustning	100,0			
Björkhaga, inventarier		5,0		
Storvretsskolan, inventarier	4,0			
Förskola Vårsta, inventarier				
Sörgården, inventarier	1,0			
Måsen, upprustning		35,0		
Måsen, inventarier			4,0	
Lysmasken, upprustning	35,0			
Lysmasken, inventarier		4,0		
Prästkragen, upprustning	15,0			
Prästkragen, inventarier				
Granen, upprustning	35,0			
Granen, inventarier		4,0		
Falkbergsskolan, upprustning	30,0			
Falkbergsskolan, inventarier		6,0		
Gymnasieskolan, inventarier mm	3,0	3,0	3,0	3,0
Ombyggnader, kök	22,0	23,0	23,0	24,0
Lokalanpassn, arbetsmiljöåtg	5,0	5,0	5,0	5,0
Övervakningskameror	1,0	1,0	1,0	1,0
Inventarier mm	2,0	2,0	2,0	2,0
Summa	500,0	104,0	38,0	35,0

Kommentarer investeringsram:

Flerårsplanen innehåller medel för nya förskolor i Alby och i Riksten samt upprustning av ytterligare fyra förskolor. Investeringsplanen innehåller upprustning av Björkhaga skola och Falkbergsskolan.

För upprustning av skolor och förskolor ingår sammanlagt ytterligare 500 miljoner under 2015-2018 i investeringsplanen.

För etapp 2 av Rikstens skola avsätts 100 miljoner 2015 och inventarier med 7 miljoner 2016.

Ombyggnader av kök i skolor och förskolor fortsätter med 22-24 miljoner per år under hela perioden.

I övrigt omfattar investeringsplanen inventarier till skolor och förskolor samt anpassnings- och arbetsmiljöåtgärder.

Socialnämnden

Miljoner kronor	Bokslut 2013	Budget 2014	Förslag 2015	Förslag 2016
Driftkostnader netto	-495,4	-518,8	-536,5	
Nettoinvesteringar	-3,2	-5,0	-4,0	-28,0

Verksamhetsområde

Socialnämnden ansvarar för att fullgöra kommunens uppgifter inom individ- och familjeomsorg inklusive ansvaret för personer med psykisk funktionsnedsättning.

Socialnämnden ansvarar också för de öppna förskolorna som bedrivs i Alby, Hallunda, Fittja, Storvreten och Tullinge. Socialförvaltningen har processansvaret och samordningsansvar för folkhälsoarbetet inklusive det alkohol- och drogförebyggande arbetet.

Ekonomiska förutsättningar

Förändring driftram, miljoner kronor	Förslag 2015
Volymökning barn och unga	1,4
Boende för personer med komplexa vårdbehov	3,2
Effektiviseringskrav	-1,6
Pris- och löneuppräknings	14,7
Summa	17,7

Kommentar driftramar:

Som en följd av befolkningsökningen tillförs 1,4 miljoner kronor för ökade volymer inom verksamhet barn och unga.

Ett boende för personer med komplexa vårdbehov (samsjuklighet) med 6 – 8 platser beräknas starta i juni 2015. För ändamålet avsätts 3,2 miljoner kronor.

Investeringsprojekt, miljoner kronor	Förslag 2015	Förslag 2016	Förslag 2017	Förslag 2018
Lokaler, inventarier och arbetsmiljöförbättring	2,0	2,0	2,0	2,0
Ersättning Silverkronan 8 platser		12,0		
Boende, komplexa vårdbehov		12,0		12,0
Larm och inventarier boende	2,0	2,0	1,0	1,0
Summa	4,0	28,0	3,0	15,0

Kommentarer investeringsram:

2016 avsätts 12 miljoner kronor för ersättningsboende för Silverkronan med 8 platser.

För åren 2016 och 2018 avsätts 12 miljoner till boende för personer med komplexa vårdbehov.

För att hålla en beredskap för projektering, köp av lägenheter m.m. eller när det dyker upp möjliga objekt för enklare boendelösningar finns medel avsatta hos tekniska nämnden. Dessa ska användas för socialnämndens och vård- och omsorgsnämndens behov.

Vård- och omsorgsnämnden

Miljoner kronor	Bokslut 2013	Budget 2014	Förslag 2015	Förslag 2016
Driftkostnader netto	-868,8	-900,7	-940,8	
Nettoinvesteringar	-1,3	-4,0	-50,2	-44,0

Verksamhetsområde

Vård- och omsorgsnämndens ansvarsområde omfattar omsorg för äldre och funktionsnedsatta. Verksamheten äldreomsorg rymmer kommunens samlade utbud av service, vård och omsorg i eget boende (hemtjänst) och särskilda boendeformer för äldre.

Omsorg om personer med funktionsnedsättning omfattar verksamheter och insatser enligt lagen om stöd och service till vissa funktionshindrade (LSS). Inom verksamheten finns boende med särskild service, personlig assistans, ledsagning och avlösning.

Kommunen har en sammanhållen utrednings- och bedömningsgrupp, bedömarenheten. Inom nämndens ansvarsområde finns kommunens medicinskt ansvariga sjuksköterska (MAS), sjuksköterskeenheter och rehabenhet inkluderande bostadsanpassning.

Ekonomiska förutsättningar

Förändring driftram, miljoner kronor	Förslag 2015
Volymökning äldreomsorgen och LSS-verksamheten	17,1
Effektivisering/besparingsuppdrag	-2,8
Pris- och löneuppräknings	25,8
Summa	40,1

Kommentar driframar:

För volymökning inom äldreomsorgen tillförs 10,7 miljoner och för LSS-verksamheten tillförs 6,4 miljoner.

Investeringsprojekt, miljoner kronor	Förslag 2015	Förslag 2016	Förslag 2017	Förslag 2018
Gruppboende OPFN	20,0	20,0		
Gruppboende, ersätta ej fullvärdiga	20,0	20,0		
Gruppboende, inventarier	0,2		0,2	0,2
Servicebostäder LSS	6,0		6,0	
Vård- och omsorgsboende 50 platser			125,0	
Vård- och omsorgsboende, inventarier			7,0	
Inventarier, ombyggnader mm	4,0	4,0	4,0	4,0
Summa	50,2	44,0	142,2	4,2

Kommentarer investeringsram:

Flerårsplanen innehåller fyra nya gruppboenden varav två är nya och två ersätter befintliga som inte är fullvärdiga. Dessutom innehåller investeringsplanen nya servicebostäder för personer med funktionsnedsättning.

Ett nytt vård- och omsorgsboende planeras till 2017.

Investeringsplanen innehåller inga medel för ombyggnad av Tumba vård- och omsorgsboende och ersättningsboenden till följd av att Tumba förändras.

För att hålla en beredskap för projektering, köp av lägenheter m.m. eller när det dyker upp möjliga objekt för enklare boendelösningar finns medel avsatta hos tekniska nämnden. Dessa ska användas för vård- och omsorgsnämndens och socialnämndens behov.