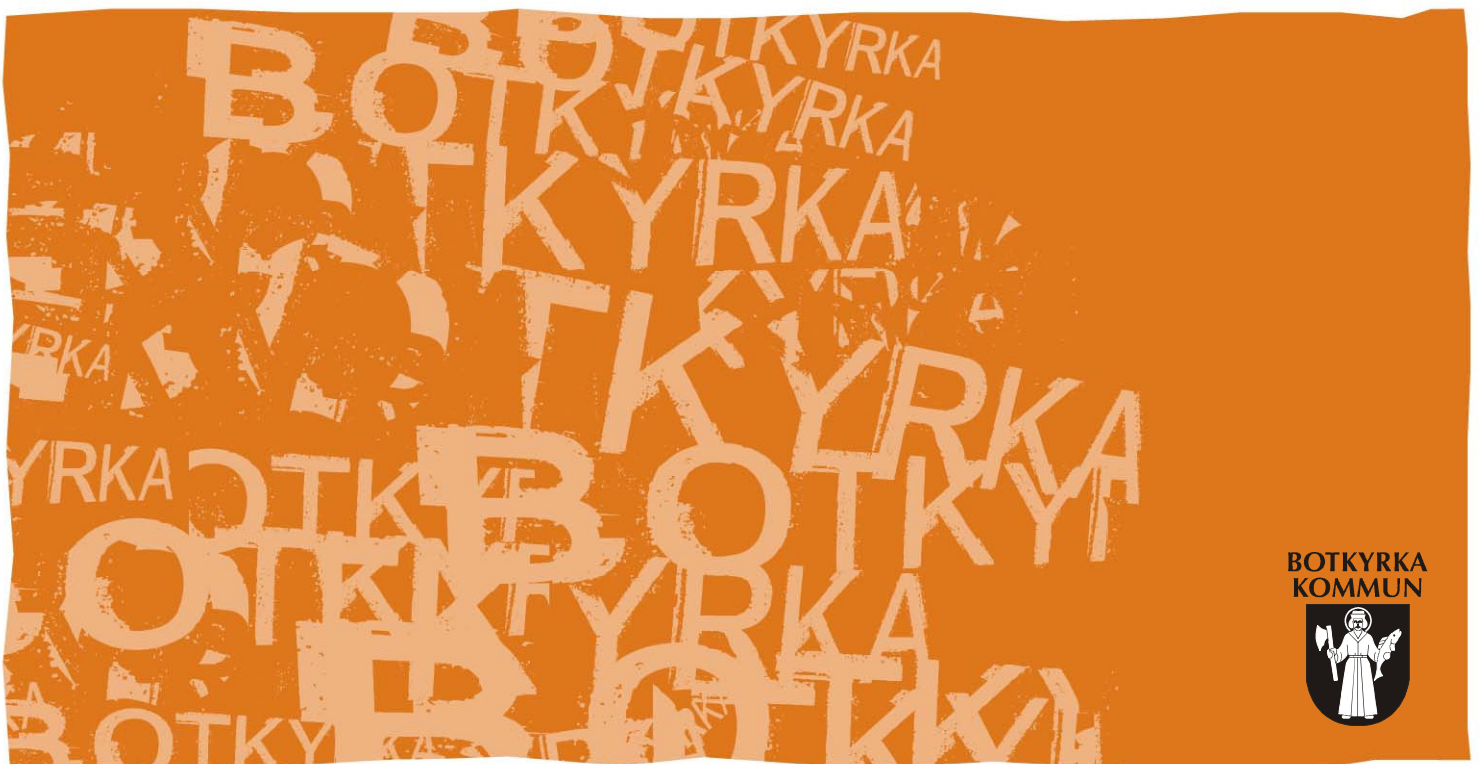




Omvärldsanalys

Planeringsförutsättningar 2011-2014

Kommunledningsförvaltningen



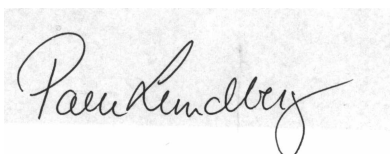
Spana in i framtiden och ut i omvärlden

Varje höst gör kommunledningsförvaltningen en omvärldsanalys. I den försöker vi få grepp om vilka viktiga förändringar i omvärlden som kommunen kommer att möta. Vilka trender ser vi? Vad behöver vi ta höjd för under de närmaste åren? Vad händer på lång sikt?

Det här är årets omvärldsanalys. I år handlar förstås mycket om konjunktur och ekonomiska förutsättningar. Vi försöker bedöma hur den ekonomiska konjunkturen utvecklas – när konjunkturen vänder upp och hur länge kommunen behöver kämpa med strama ekonomiska ramar.

Analysen är ett underlag för vår flerårsplan. Men vi hoppas och tror att den är av intresse också för andra ändamål.

November 2009



Palle Lundberg
Kommundirektör

Omvärldsanalys 2011-2014 finns att hämta på Helgonet. Du som behöver ett tryckt exemplar kan kontakta Sara Wrethed på kommunledningsförvaltningen 08-530 616 84

Har du frågor om innehållet kan du höra av dig till:

Lars Olson	Helhet & Botkyrka bidrar inte till klimatförändringarna	530 61208
Ahmad Azizi	Botkyrkaborna har förtroende för varandra och för demokratin	530 61436
Eva Berggren	Befolkningsutvecklingen & Botkyrkaborna har arbete	530 61616
Monika Blommark	Konjunkturutvecklingen	530 61157
Bengt Eliasson	Botkyrkaborna har förtroende för varandra och för demokratin	530 61389
Anna Giotas Sandquist	Helhet & stöd för genusperspektiv	530 61371
Rolf Gustafsson	Konjunkturutveckling	530 61154
Gunilla Isgren	Botkyrka bidrar inte till klimatförändringarna	530 61141
Göran Karlsson	Konjunkturutveckling	530 61159
Charlotte Persson	Botkyrka har de bästa skolorna	530 61167
Helena Rojas Lundgren	Botkyrkaborna känner sig hemma	530 61394
Elisabeth Skoog	Botkyrkaborna är friska och mår bra	530 61472
Sara Wrethed	Helhet & Botkyrkaborna känner sig hemma	530 61684

Innehåll

1. Medskick inför ny flerårsplan.....	5
2. Konjunkturutveckling	6
3. Befolkningsutveckling	11
4. Ett hållbart Botkyrka	16
4.1 Botkyrkaborna har arbete.....	16
4:2 Botkyrkaborna känner sig hemma	20
4.3 Botkyrka har de bästa skolorna	24
4.4 Botkyrka bidrar inte till klimatförändringarna	27
4.5 Botkyrkaborna är friska och mår bra	30
4:6 Botkyrkaborna har förtroende för varandra och för demokratin	33
Bilaga 1 Flyttmönster	36
Bilaga 2 Befolkningsprognos.....	37

Omvärldsanalysen är en del av kommunens styrsystem

I november varje år presenterar kommunledningsförvaltningen en omvärldsanalys. Syftet med analysen är att skapa en gemensam bild av de omvärldsförändringar som kommunen blir styrd av eller på ett eller annat sätt måste ta hänsyn till i sin planering. Genom att bevaka samhällsutvecklingen förbättras möjligheterna att fatta mer strategiskt långsiktiga beslut.

Tillsammans med förvaltningarnas framåtsikter och invärldsanalysen, fungerar omvärldsanalysen som underlag för kommunens flerårsplan. Kommunfullmäktige lägger fast flerårsplanen varje år i juni och den innehåller mål och ekonomiska ramar för de närmaste fyra åren. Varje nämnd gör sedan sina ettårsplaner för verksamheten på basis av flerårsplanen.

Läsanvisning

Omvärldsanalysen inleds med så kallade medskick till flerårsplanen. Det är kommunledningsförvaltningens samlade rekommendation inför flerårsplanen. Därefter följer ett avsnitt om konjunkturutvecklingen och ett avsnitt om befolkningsutvecklingen. Efterföljande sex avsnitt handlar om trender som påverkar de sex utmaningarna i Ett Hållbart Botkyrka. Alla avsnitt i omvärldsanalysen inleds med ett fåtal korta slutsatser. Avsnitten är sedan indelade i trender som påverkar utvecklingen på lång sikt och trender som påverkar kommunen under kommande planeringsperiod.

1. Medskick inför ny flerårsplan

Med utgångspunkt från den genomförda omvärldsanalysen är medskicken kommunledningsförvaltningens samlade rekommendation inför nästa flerårsplan 2011-2014.

Konjunkturen vänder sakta uppåt

2009 är ett bottenår i den ekonomiska lågkonjunkturen. Världsekonomin vänder nu uppåt och Sverige följer efter. Men återhämtningen går sakta och vi kan inte räkna med en uppgång i sysselsättningen förrän 2012.

Botkyrkaborna drabbas lite hårdare än andra

I lågkonjunkturen ökar klyftorna i samhället. Botkyrka har en hög andel av de kvinnor och män som kommer att drabbas hårt av tuffare tider – ungdomar, nyanlända invandrare samt personer som fasas ut ur sjukförsäkringssystemen. Lågkonjunkturen medför hårdare konkurrens om jobb och utbildningsplatser. Tuffare levnadsvillkor påverkar också många barn och ger i förlängningen sämre folkhälsa.

För kommunen väntar tuffa år

Kommunens tjänster behövs som mest när det är som svårast att finansiera dem. Till och med 2012 måste vi räkna med både kostnadsökningar och låga intäkter. Först 2013 kan vi räkna med stabilare ekonomiska förutsättningar. Vår verksamhetsplanering måste under de närmaste åren säkra att kommunens ekonomi är under kontroll. För att hänga med när uppgången kommer får vi inte dras med för stora skulder

Ha siktet kvar på hållbar utveckling

Trots nedskärningar och kostnadsökningar finns fortfarande den största delen av kakan kvar. Den ska vi använda klokt och med sikte på långsiktig hållbar utveckling.

2. Konjunkturutveckling

Kommunen och offentlig sektor är ingen skyddad verkstad som står opåverkad av näringslivets och konjunkturers svängningar – tvärtom. Det allmänna konjunkturläget påverkar kommunernas intäkter och kostnader i hög grad – men med en viss eftersläpning. Kommunens intäkter sjunker i takt med att det samlade antalet arbetade timmar minskar och våra kostnader ökar när fler Botkyrkabor behöver hjälp för att klara den ekonomiska krisen.

Slutsatser

- Den internationella konjunkturen återhämtar sig från bottenläget 2009.
- 2010–2011 ökar den ekonomiska tillväxten, men utan att fler jobb skapas. Först 2012 ökar åter efterfrågan på arbetskraft.
- Fler personer i arbete kommer att ge kommunerna stabilare ekonomiska förutsättningar från 2013.
- Kommunens svaga intäktsutveckling 2010–2012 sammanfaller med en fortsatt ökning av kommunens kostnader.

Internationell konjunktur

Krisen är djup och global

Världsekonomin befinner sig i en kris som betecknas som den djupaste sedan depressionen på 1930-talet. Under 2009 kommer den samlade produktionen i världen (BNP) att minska och den internationella handeln dämpas kraftigt. I synnerhet Europa, Japan och USA backar. Mellan andra kvartalet 2008 och andra kvartalet 2009 föll produktionen i USA med fyra procent. I Sverige förväntas tillväxten falla med fem procent 2009, vilket är något mer än i euroområdet. I Kina och Indien går också tillväxten tillbaka, men därifrån uppvisas fortfarande plussiffror på nivåer mellan 6 och 8 procent. Den sammanlagda minskningen av produktionen i världsekonomin stannar vid drygt en procent.

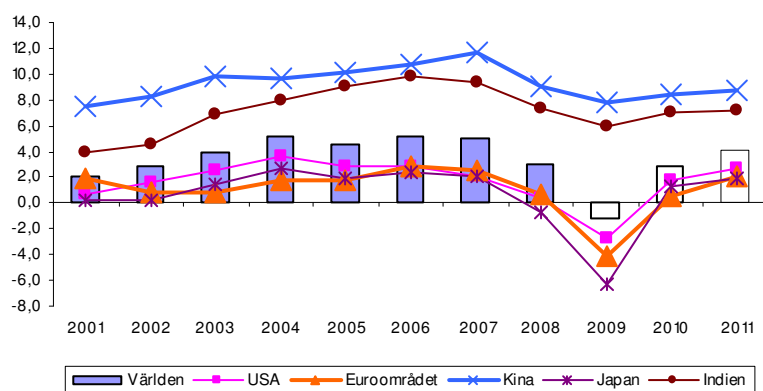


Diagram 1. Internationell ekonomisk utveckling. Årlig procentuell BNP-utveckling i valda områden. Prognos 2009-2011. Källa: Konjunkturinstitutet.

En långsam uppgång väntar

2009 innebär bottenåret för konjunktorens utveckling och en relativt långsam uppgång väntar. Finansmarknaderna börjar fungera bättre. I princip alla länder har agerat på liknande sätt för att stimulera efterfrågan och överbrygga lågkonjunkturen. Sverige och många andra länder har till exempel sänkt styrrentan till historiskt låga nivåer, vilket illustrerar hur allvarligt centralbankerna bedömt krisen. Nackdelen med ett ränteläge nära noll, är man inte kan sänka rentan mer för att stimulera efterfrågan. Ett annat problem väntar sedan om alla länder höjer rentan ungefär samtidigt och drar tillbaka andra efterfrågestimulanser – då finns en risk att konjunkturuppgången försenas.

Dessutom hämmar så kallade obalanser i många länders ekonomier den internationella återhämtningen. USA har en enorm statsskuld och hushållen är högt belånade. För Sveriges och de svenska bankernas del finns fortfarande en påtaglig risk för att den djupa recessionen i Baltikum ska orsaka än större kreditförluster.

Att återhämtningen i konjunkturen kommer att bli långsam innebär för Botkyrkas del att vi får räkna med tre magra år 2010–2012. Först 2012 förväntas konjunkturen öka efterfrågan på arbetskraft igen, vilket innebär att kommunen inte har stabila ekonomiska förutsättningar förrän 2013.

Utvecklingen i Sverige

När konjunkturen vänder återanställs inte alla

Industriproduktionen i Sverige beräknas minska med närmare 20 procent 2009. Produktionen i tjänstesektorn minskar också, men betydligt mindre. Företagen har ännu inte minskat sin personalstyrka i samma takt som produktionsnedgången. Under kommande år förväntas dock företagen att faktiskt minska sin personalstyrka, vilket leder till ökad arbetslöshet. Först när återhämtningen i konjunkturen resulterar i att företagen behöver nyanställa minskar arbetslösheten igen. Men sannolikt kommer inte företagen att återanställa all personal igen. Det kommer att leda till högre produktivitet i företagen (mindre personal får producera mer). Samtidigt som fler personer, trots högkonjunktur, står utan arbete eller tvingas söka sig till andra branscher.

Svensk export backar

OECD-området tar normalt emot 80 procent av den svenska exporten. Men i OECD-området beräknas nu BNP minska med fyra procent 2009, vilket får stora konsekvenser för den svenska exporten. Efterfrågan på svenska varor minskar och den svenska exporten faller med nästan 15 procent under 2009 till den lägsta nivån sedan 2003. Den svenska exporten är extra sårbar eftersom den är inriktad mot just investeringsvaror och bilindustri. Efterfrågan på investeringsvaror och bilar – både från hemmamarknaden och från omvärlden – är konjunkturkänsligt. Det kommer att ta tid innan svensk export har återhämtat sig till nivån från 2008, dels för att fallet är kraftigt, dels för att världshandeln återhämtar sig långsamt.



Diagram 2. Svensk export och import. Staplarna visar årlig procentuell förändring. Källa: Konjunkturinstitutet.

Sammantaget oförändrade inkomster

Från ett mycket pessimistiskt utgångsläge i början av 2009 har hushållen under året blivit mer optimistiska om sin ekonomiska situation, och konsumenterna har börjat handla mer. De inkomster som hushållen sammanlagt förfogar över blir ungefär oförändrade de närmaste åren. Fallet på arbetsmarknaden vägs upp av skattelättnader för dem som har arbete och av låga bostadsräntor. Den inhemska konsumtionen av varor och tjänster kommer därför att hållas uppe.

Skattelättnaderna gynnar dem i arbete

Skillnaden mellan personer som är arbetslösa och de som har arbete ökar. Skattelättnaderna får betydelse ur ett jämställdhetsperspektiv, eftersom dessa i högre grad tillfaller de högre inkomstlägena där män är klart överrepresenterade. Kvinnor riskerar också att i högre grad drabbas av förändringar i arbetslöshetsförsäkringen, bland annat därför att deltidsarbete är betydligt vanligare bland kvinnor. Regeringens avsikt med skattelättnaderna är att skillnaderna ska öka rörligheten på arbetsmarknaden, vilket i sin tur långsiktigt väntas öka sysselsättningsgraden och ge lägre arbetslöshet.

Kommunens ekonomi

Kommunernas intäkter bestäms huvudsakligen av antalet arbetade timmar i samhället och följer därmed konjunkturutvecklingen med viss eftersläpning. Utvecklingen av skatteunderlaget i hela riket är avgörande för vilka skatteintäkter Botkyrka kan räkna med. Under 2009 och 2010 minskar skatteintäkterna och räcker inte till att finansiera samma verksamhet som föregående år. 2012 är skatteinkomsterna i reala termer högre än 2008. Som vi nämnt tidigare kan vi först 2013 räkna med stabilare ekonomiska förutsättningar för kommunen.

Tillfälligt stöd till kommunerna

För att mildra effekterna på sysselsättningen i kommuner och landsting har regeringen vid två tillfällen aviserat ökade statsbidrag för 2010. I vårpropositionen aviserades ett tillfälligt statsbidrag som innebar ett tillskott för Botkyrka på cirka 40 miljoner. I höstens budgetbeslut kom nya tillfälliga statsbidrag som ger Botkyrka ytterligare 60 miljoner. Regeringen föreslår också att inkomstutjämningsystemet ska tillföras 3,5 miljarder för 2011 och 2012. Kommunsektorn kommer trots de här tillskotten att befinna sig under stor ekonomisk press.

Kostnadshöjningar i lågkonjunktursens spår

Kommunernas kostnader påverkas av behov hos medborgarna, löner till medarbetarna och prisutvecklingen på inköpta varor och tjänster. Flera kommunala verksamheter får högre kostnader till följd av lågkonjunkturen. På riksnivå beräknas kommunernas kostnader för försörjningsstöd öka med 50 procent mellan 2008 och 2012. Kostnadsutvecklingen i Botkyrka går i samma riktning. Erfarenheter visar också att lågkonjunkturen ökar trycket på de kommunala verksamheterna för stöd till barn och familjer. Dessutom märks ett ökat tryck på arbetsmarknadsåtgärderna samt på gymnasie- och vuxenundervisning. För de stora grupper som långvarigt står utanför arbetsmarknaden kommer kommunens följdskostnader kvarstå långt in i nästa högkonjunktur. I höstens budgetproposition föreslog regeringen en arbetsmarknadsinsats som kallas lyft inom statlig och kommunal verksamhet. Insatserna är korta och kommer att ställa anspråk på kommunerna att få fram platser.

Lägre löneökningstakt 2010

Kommunens kostnader för löner ökar under 2009 med drygt tre procent, för att de gällande avtalen håller upp nivån på löneökningarna. Lönerna i offentlig sektor ökar i år något snabbare än i den privata sektorn, men takten kommer sannolikt att gå ner de närmaste åren. Det beror förstås på den allmänna konjunkturen med arbetskraftsöverskott, men även på sänkta inkomstskatter som håller nere löneanspråken. När ekonomin återhämtar sig 2012–2013 kommer löneanspråken åter att öka med början inom privat sektor.

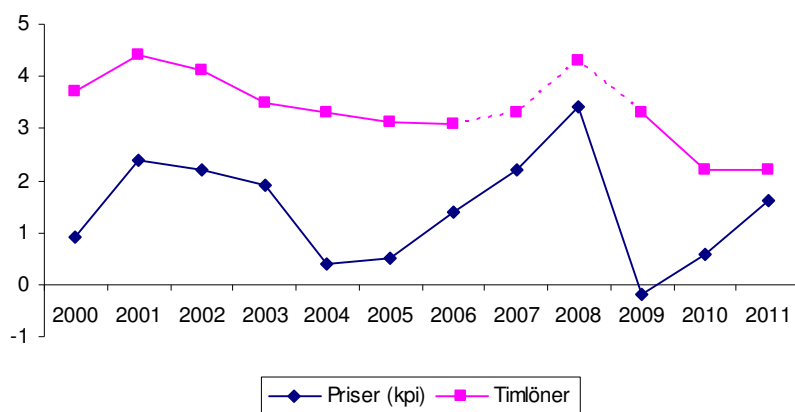


Diagram 3. Årlig procentuell pris- och löneutveckling i valda områden. Prognos 2009-2011. Källa: Konjunkturinstitutet

Lägre prisökningar 2010

Kommunens kostnader för inköp påverkas av det allmänna prisläget och inflationen. Riksbankens styrränta är, traditionellt sett, ett verktyg för att reglera efterfrågan i samhället och därmed inflationen. Prisökningarna ligger på närmare två procent i år, men beräknas sjunka 2010–2011. När och i vilken takt Riksbanken höjer styrräntan är betydelsefullt för den allmänna prisnivån. När exporten, investeringarna och den privata respektive offentliga konsumtionen kommer igång höjer Riksbanken styrräntan, och vi kan räkna med att det händer 2010.

Balanskravet konjunkturanpassas?

Enligt det lagstadgade balanskravet ska ett underskott i en kommuns resultat återställas inom högst tre år. Nu sjunker skatteintäkterna samtidigt som kostnaderna ökar kraftigt, och det har aktualiserat frågan om inte balanskravet bör ses över en längre period. Det är oklart om det skulle kräva en lagändring. En mer långsiktig syn på balanskravet skulle ge tydliga incitament för en kommun att skapa överskott under goda år för att slippa skära ner verksamheten när skatteintäkterna är sämre. Resonemang kring balanskravet måste relateras till tolkningen av kommunallagens krav på ”god ekonomisk hushållning”.

Förändringar i skatteutjämningen väntar

Skatteutjämningsystemet är viktigt för Botkyrka. Preliminärt ger det kommunen ett utfall med över 11 000 kronor per invånare 2010, vilket är det högsta beloppet i Stockholms län och ungefär i paritet med Malmö stad. Men i resten av landet finns många kommuner som har ett betydligt högre utfall. Regeringen har tillsatt en kommitté med uppdrag att utreda det statliga skatteutjämningsystemet. Enligt direktiven ska förslag lämnas senast 30 april 2011, vilket innebär förändringar tidigast från 2012. Botkyrka kommun är känslig för justeringar i systemet.

3. Befolkningsutveckling

Befolkningsutvecklingen är tillsammans med konjunkturen viktiga beståndsdelar i bedömningen av omvärldens påverkan på Botkyrka. Trots konjunkturdgång kan vi vänta oss en fortsatt stor inflyttning till Stockholmsregionen. Befolkningens utveckling och sammansättning har stor betydelse för kommunens dimensionering av verksamheterna. I synnerhet gäller det förändringarna i barn- och ungdomsgrupperna samt förändringen av antalet äldre.

Slutsatser

- Den höga inflyttningen till Stockholmsregionen kommer att fortsätta på grund av en hög invandring och ökad inflyttning från övriga landet.
- I slutet av planeringsperioden förväntas Botkyrkas befolkning vara cirka 84 400. Den största folkökningen sker i Tullinge och Tumba.
- Ökningen av antalet barn i grundskoleåldrarna och stora pensionsavgångar bland lärarna ökar konkurrensen om lärarkompetens.
- Minskningen av antalet gymnasieelever bäddar för ökad konkurrens mellan länets gymnasieskolor.

Ojämn försörjningsbörda

Pågående långsiktiga migrationsmönster förväntas fortsätta, både i världen och i Sverige. Tre större trender går att urskilja:

- Globaliseringen medför allt större internationella flyttströmmar.
- Den största befolkningstillväxten sker i städer.
- I städer samlas procentuellt sett fler kvinnor, fler personer med hög utbildning och fler unga.

Följden av de här långsiktiga migrationsmönstren blir stora internationella och regionala skillnader i försörjningsbörda. Det betyder att andelen barn och äldre, som ska försörjas av övriga, är olika stor i olika delar av världen och i olika delar av Sverige.

Botkyrka är mest internationellt i Sverige

Migrationen ger ett betydande tillskott till Sveriges befolkning. Utan invandring skulle Sveriges befolkning minska. Vid sekelskiftet 1900 var mindre än en procent av den svenska befolkningen född utomlands. År 2000 hade siffran stigit till drygt 11 procent. Enligt Statistiska centralbyråns (SCB) prognoser kommer andelen utlandsfödda att fortsätta stiga till omkring 18 procent 2050. Nästan hälften av kvinnorna och männen i Botkyrka är födda i ett annat land eller har båda föräldrarna födda utomlands, 155 olika nationaliteter finns bland Botkyrkaborna och de olika etniska grupperna är ännu fler. Ingen annan kommun i Sverige har en så stor andel av befolkningen född i ett annat land.

Invandringen till Sverige har under de senaste åren varit mycket hög. 2008 var ett rekordår med drygt 100 000 personer som invandrade till Sverige. Andelen kvinnor bland invandrarna var 48 procent och andelen män 52 procent. De som invandrar till Sverige är ofta unga, genomsnittsåldern ligger på 27 år. Till Botkyrka kom under 2008 1 600 personer från utlandet; 46 procent kvin-

nor och 54 procent män. Under 2009 ser vi en fortsatt hög invandring samtidigt som utvandringen minskar.

Konjunkturen hämmar arbetskraftsinvandringen

Under historien har migrationen till och från Sverige varierat kraftigt (diagram 4.). Sedan andra världskrigets slut har invandringen varit större än utvandringen med några få undantag. Det finns inget entydigt samband mellan konjunkturutveckling och utrikes migration, förutom för migration av arbets-skäl. Inflyttarnas anledningar att flytta till Sverige är självklart mycket skiftande, men krig och ekonomiska förhållanden i hemlandet är fortsatt starka drivkrafter. På senare år har även ett ökat behov av arbetskraft fått större betydelse för invandringen, särskilt från andra EU-länder. Men under lågkonjunkturen förväntas arbetskraftsinvandringen tillfälligt avta, likaså utvandringen av arbets-skäl. Vi bedömer att både in- och utvandringen av arbets-skäl på längre sikt ökar som följd av näringslivets globalisering, större utlands-född befolkning och den fria arbetsmarknaden inom EU.

Även för inrikes migration är sambandet med konjunktursvängningar svagt. Inrikes flyttningar till länet beror mycket på hur många personer det finns i de flyttningsbenägna åldrarna i övriga landet. Under den närmaste tioårsperioden väntas inflyttningen från övriga landet öka, främst beroende på att de stora årskullarna från början av 1990-talet kommer upp i flyttningsbenägna åldrar.

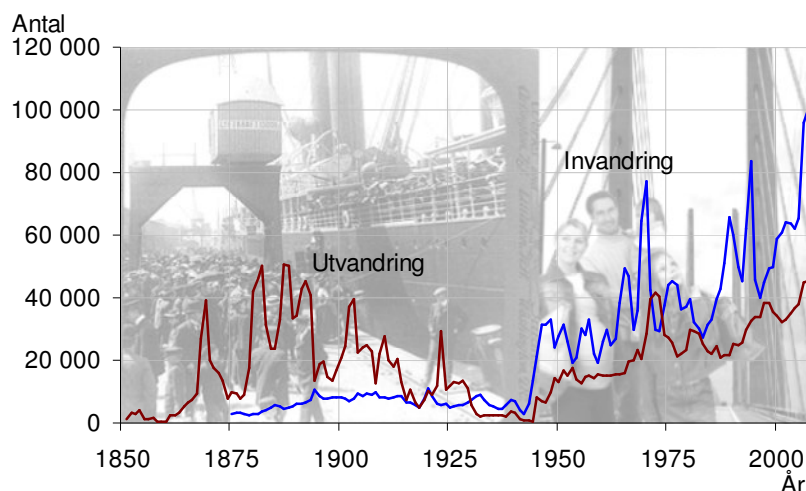


Diagram 4. Från till andra världskrigets slut har invandringen till Sverige varit större än utvandringen. Källa: Statistiska centralbyrån.

Fortsatt folkökning i Stockholms län och i Botkyrka

I genomsnitt beräknas befolkningen i Stockholms län att öka med 26 000 personer per år under planeringsperioden. Det motsvarar en årlig ökningstakt på drygt en procent, vilket ligger i nivå med ökningstakten under de senaste tio åren. Under 2009 beräknas Stockholms läns befolkning passera två miljoner invånare. År 2030 har länet en befolkning på 2,2–2,4 miljoner.

Vid ingången av 2009 bodde 80 000 personer i Botkyrka, kommunen har den femte största folkmängden i länet. Andelen män var något högre än andelen kvinnor och medelåldern i Botkyrka är 36,2 år för män och 37,5 år för kvinnor. Den sammantagna medelåldern på 36,8 år är cirka fyra år lägre än för hela landet. Vid utgången av 2014 kommer Botkyrkas befolkning att uppgå till 84 400 och medelåldern kommer att vara 37,5 år. Men prognosen är osäker eftersom det är svårt att bedöma hur lågkonjunkturen påverkar bostadsbyggandet i kommunen. I Botkyrka bor dessutom fler personer än vad den officiella statistiken visar och de icke folkbokförda Botkyrkaborna tros ha blivit fler under de senaste åren. Vi bedömer att Botkyrka år 2030 har runt 100 000 invånare.

Fler och fler i södra Botkyrka

Under 2000-talet har Botkyrkas befolkning ökat med i genomsnitt 900 personer per år, varav 45 procent är kvinnor och 55 procent män. Födelseöverskottet står för 75 procent av folkökningen och flyttningsnettot, det vill säga inflyttning minus utflyttning, står för resten. Skillnaden i befolkningsutveckling blir framöver stor mellan de norra och de södra kommundelarna. Största delen av befolkningsökningen kommer ske i de södra delarna eftersom de nya bostäderna byggs i stort sett uteslutande i Tullinge och Tumba. Där beräknas befolkningen öka med 3 500 personer och i den norra kommundelen beräknas befolkningen öka med cirka 900 personer under planeringsperioden.

Flyttrörelserna förstärker den etniska och socioekonomiska segregationen. Flyttningsnettot varierar efter vart och varifrån man flyttar och efter kön och ålder (se bilaga 1). De senaste årens flyttmönster förväntas bestå under kommande planeringsperiod och kan sammanfattas i följande punkter:

- I åldersgrupperna upp till 45 år är det fler som flyttar till Botkyrka än från. Över 45 år är det fler som flyttar från kommunens än till.
- Fler män än kvinnor flyttar till kommunen.
- Botkyrka förlorar i flyttningsutbytet med andra kommuner i länet, med undantag för barn 0–5 år. Vi förlorar fler kvinnor än män till andra kommuner i länet.
- Botkyrka förlorar i flyttningsutbytet med övriga riket, med undantag för ungdomar. Vi förlorar fler kvinnor än män till övriga riket.
- Botkyrka vinner i flyttningsutbytet med utlandet, med undantag av pensionärsgrupperna. Vi vinner ungefär lika många kvinnor som män från utlandet.¹

Flyttningsmönstret ser olika ut för de olika kommundelarna. Norra delen av kommunen vinner kraftigt i flyttningsutbytet med utlandet och förlorar mot andra kommuner i länet. Södra delen vinner i flyttningsutbytet med andra kommuner i länet och utlandet, men förlorar åt övriga riket. Flyttrörelserna skapar den etniska och socioekonomiska segregationsprocessen.

¹ Fler män än kvinnor flyttar till Botkyrka från utlandet, men samtidigt utvandrar också fler män än kvinnor från Botkyrka. Netto vinner vi därför ungefär lika många kvinnor som män från utlandet.

Befolkningsprognosen i sammandrag

Barn- och ungdomskullarna kommer att variera kraftigt i storlek i hela länet under lång tid framöver, vilket ställer krav på god anpassning inom den kommunala verksamheten. Diagrammet nedan visar åldersstrukturen i kommunen 2008 jämfört med 2014. Den grå fyllda kurvan visar förändringen mellan 2008 och 2014 och tydliggör vilka åldersgrupper som ökar respektive minskar.

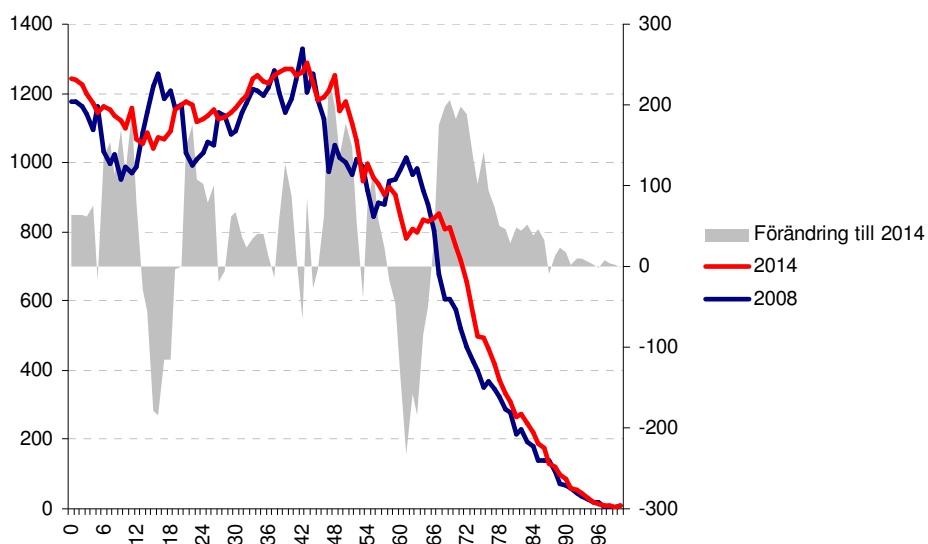


Diagram 5. Åldersstrukturen i Botkyrka kommun 2008 och 2014. X-axeln visar åldersgrupper. Den vänstra y-axeln visar antal och den högra y-axeln visar förändringen i absoluta tal mellan 2008 och 2014.

Här följer en beskrivning av hur de olika åldersgrupperna kommer att utvecklas under planeringsperioden. Vi jämför även med länet. I bilaga 2 finns en mer detaljerad befolkningsprognos.

Fler 1–5-åringar i Tullinge och Tumba

Vid utgången av 2008 fanns det i Botkyrka 5 730 barn i förskoleåldern och de kommande fem åren beräknas antalet öka med närmare 250. Den största ökningen sker i den södra kommundelen, medan antalet barn minskar i norr. Även i övriga länet ökar antalet barn i förskoleåldern. Detta leder till en ökad efterfrågan på förskoleplatser och en ökad konkurrens om pedagogiskt utbildad personal.

6–12-åringarna blir fler

Vid utgången av 2008 fanns det i Botkyrka 6 950 barn i åldern 6–12 år, de kommande sex åren beräknas antalet öka med drygt 900. Ökningen är störst i åldersgruppen 6–9 år. I Stockholms län ökar antalet 6–12-åringar kraftigt – totalt sett med 33 000 barn på sex år. Detta innebär en risk för brist på lärare till skillnad från i dag.

13–15-åringarna blir färre

Från 2008 till 2014 minskar antalet ungdomar i åldern 13–15 år med nästan 300. Minskningen sker i början av perioden – antalet barn i gruppen minskar med 11 procent från 2008 till 2012. Från 2012 börjar antalet öka igen. Mönstret är detsamma för norra och södra kommundelarna och för länet som helhet.

Antalet gymnasieungdomar minskar

2011 börjar antalet ungdomar i gymnasieåldern minska och vid utgången av 2014 har kommunen 400 färre 16–18-åringar än i dag. I länet sjunker antalet snabbt, 2014 har länet nästan 11 000 färre gymnasieungdomar än i dag. Det här innebär att konkurrensen mellan länets gymnasier hårdnar ytterligare.

90-talisterna blir vuxna

Åldersgruppen 19–24 ökar med nästan 600 personer under planeringsperioden, största orsaken är att nittiotalisterna är många. Flyttningsrörelserna är stora i åldersgruppen, eftersom många flyttar hemifrån eller till studier eller arbete på en annan ort. Många i den här åldern söker sig också till Botkyrka både från andra delar av landet och från utlandet av samma orsaker. Unga kvinnor flyttar oftare än unga män och de lämnar föräldrahemmet tidigare.

Barnfamiljerna flyttar in

Åldersgruppen 25–44 år står för den stora inflyttningen i kommunen. Inflyttningen beror till en del på att bostadsbyggandet i kommunen riktar sig till personer i familjebildande ålder, men också på att många, framför allt i de yngre åldrarna, söker sig hit från utlandet. Åldersgruppen ökar med 700 personer under planeringsperioden.

60-talisterna blir medelålders

Gruppen 45–64 år är inte speciellt flyttningsbenägen, men ökar eftersom stora årskullar från 1960-talet kommer att nå åldersgruppen under planeringsperioden. Ökningen blir cirka 400 personer.

Äldreboom först 2020

Åldersgruppen 65 år och äldre står för den största ökningen räknat i andel av totalbefolkningen under perioden. Botkyrka har en låg andel äldre jämfört med Stockholms län men ökningstakten är högre i Botkyrka. Behovet av äldreomsorg kommer därför att öka i kommunen, men den stora äldreboomen för länet och Botkyrka kommer först omkring 2020 när fyrtiotalisterna kommer upp i den åldern när behovet av vård och omsorg ökar. Kvinnor lever längre än män vilket innebär att det finns fler kvinnor än män i åldersgruppen, men kvinnodominansen i åldersgruppen kommer att minska. Tendensen är nu att männen närmar sig kvinnornas livslängd.

4. Ett hållbart Botkyrka

Här följer sex avsnitt som utgår från utmaningarna i Ett Hållbart Botkyrka. Vi diskuterar här omvärldstrender som påverkar var och en av utmaningarna på både lång sikt och under den kommande planeringsperioden. Först ut är utmaningen Botkyrkaborna har arbete.

4.1 Botkyrkaborna har arbete

Slutsatser

- Arbetsmarknaden kommer inte att återhämta sig förrän 2012.
- Den ekonomiska krisen slår mest mot ungdomar och nyanlända invandrare.
- Flera Botkyrkabor riskerar en långvarig utestängning från arbetsmarknaden, vilket innebär negativa effekter för den enskilda individen och för välfärden i stort.
- Andelen personer i förvärvsaktiv ålder minskar på lång sikt i Sverige. Det innebär att de som arbetar får fler att försörja.

Trender som på lång sikt påverkar om Botkyrkaborna har arbete

Färre ska försörja fler

Sveriges befolkning förväntas öka med nästa en miljon fram till 2030. Åldersgruppen 65 år och äldre blir cirka 700 000 personer fler men antalet personer i yrkesaktiv ålder väntas bara öka med 150 000. Den här utvecklingen betyder att försörjningsbördan ökar. Ökningen i de yrkesverksamma åldrarna sker framför allt i åldersgruppen 20–29 år och bland de utrikes födda, men i dag saknar många bland både utrikes födda och ungdomar arbete. För att klara av den framtida försörjningsbördan behöver dessa gruppers ställning på arbetsmarknaden stärkas. Speciellt gäller det kvinnor med utländsk bakgrund.

Män har generellt sett en högre sysselsättningsgrad än kvinnor. Skillnaden mellan män och kvinnor är störst bland invandrargrupper från länder utanför Norden, och skillnaden är dessutom större i Botkyrka än i länet som helhet. Bland svenskfödda ungdomar med eller utan utländsk bakgrund är dock flickornas sysselsättningsgrad högre än pojkarnas.

Fortsatt globalisering – även inom tjänstesektorn

Den svenska ekonomin har blivit allt mer internationell – allt mer beroende av utvecklingen i andra länder och av handeln mellan länder. Globaliseringen har haft stor betydelse för den strukturomvandling som skett i Sverige mot en allt mindre varuproducerande sektor och en allt större tjänsteproducerande sektor. Det är rimligt att tro att globaliseringen framöver även kommer att påverka tjänstesektorn.

Allt viktigare med utbildning och kompetens

Strukturomvandling, teknisk utveckling och tilltagande internationalisering leder till att efterfrågan på högt utbildad arbetskraft ökar på den svenska arbetsmarknaden. Företagens och enskilda arbetstagens förmåga att ta till sig ny teknik eller nya rön kommer att bli allt viktigare för en ekonomisk tillväxt.

Alla är inte vinnare i den ökade globaliseringen

Totalt sett beräknas inte sysselsättningen i Sverige ha minskat till följd av ett mer globalt näringsliv. Däremot har efterfrågan på mindre kvalificerad arbetskraft minskat i Sverige, eftersom många sådana arbetstillfällen har flyttat till så kallade låglöneländer. Sammantaget bidrar globaliseringen till större skillnader mellan högutbildade och lågutbildade i fråga om lön och tillgång på jobb.

Unga vuxna möter högre krav

Ungdomar möter i dag högre krav på utbildning än tidigare generationer vilket leder till att de kommer ut i arbetslivet senare. Det betyder i sin tur att de skaffar egen bostad senare, bildar familj senare och har en lägre levnadsstandard än tidigare generationer haft i samma ålder.

Välutbildade kvinnor och fortsatt välbetalda män

Sedan 1977 utgör kvinnor majoriteten av studenterna vid högskolor och universitet i Skandinavien. Kvinnornas ökande andel vid högre utbildningar är en global trend, 2006 var 65 procent av de utexaminerade från svenska universitet och högskolor kvinnor. Det här får effekter på arbetsmarknaden, även om utvecklingen hittills gått långsamt. Det är fortfarande vanligare att kvinnor har mer utbildning än vad arbetet kräver medan män i stället i större utsträckning saknar den utbildning arbetet kräver. Jämfört med män är kvinnor också i större utsträckning tidsbegränsat anställda och har i större utsträckning arbete på obekväma och oregelbundna tider. Bland chefer på den svenska arbetsmarknaden ökade andelen kvinnor från 24 procent till 29 procent under åren 2002–2007. Inom den kommunala sektorn var andelen kvinnor bland cheferna 63 procent 2007.

Samhällsentreprenörskap – en växande trend

Samhällsentreprenörskap är en global trend som ger företagandet ett vidare perspektiv. Målet är ofta att lösa sociala problem, att skapa förändring i samhället eller att förändra och förbättra ett system eller en struktur. Verksamheten är idédriven och strävar efter att verka i ett globalt perspektiv. Vinsten återinvesteras i verksamheten. Samhällsentreprenörerna finns både i etablerade organisationer och utanför – i ideella föreningar eller i egna företag. Ett uppmärksammat exempel på samhällsentreprenörskap är mikrolån till kvinnor i tredje världen.

Arbetskraften mer mångkulturell, internationell och rörlig

Andelen personer i förvärvsaktiv ålder med utländsk bakgrund ökar i hela Sverige. Orsakerna är flera; rådande åldersstruktur, invandring och internationalisering. Med en öppen arbetsmarknad inom EU, med många utlandskontakter både för företag och individer kommer arbetskraften dessutom att vara mer internationellt rörlig.

Förutom att arbetskraften kommer att bli mer geografiskt rörlig kommer den också att vara mer benägen att röra sig mellan olika sektorer och branscher. Många unga ser inte jobbet som något man behåller livet ut, utan mer som ett led i en personlig utveckling – ett delprojekt i livet.

Trender som på kort sikt påverkar om Botkyrkaborna har arbete

En försvagad arbetsmarknad – återhämtningen kan dröja

Antalet sysselsatta i hela landet ökade med drygt 200 000 mellan 2004 och 2007, vilket är en kraftig ökning. Fram till fjärde kvartalet 2008 fortsatte antalet sysselsatta att öka, men sedan har ökningen avstannat och antalet sysselsatta har dessutom minskat något. Samtidigt har antalet arbetslösa ökat, antalet lediga jobb minskat och många har varslats om uppsägning. Arbetslösheten beräknas bli nästan fördubblad mellan 2008 och 2011. Enligt OECD-statistik ligger Sverige högt när det gäller arbetslöshetssiffror i Europa. Den ekonomiska krisen har slagit hårdast mot den mansdominerade industrin och sysselsättningsgraden har därför minskat mer för män än för kvinnor. När den fortsatta utvecklingen innebär nedskärningar även i den offentliga sektorn kommer allt fler kvinnor att drabbas av minskad sysselsättning och ökad arbetslöshet. Troligtvis kommer Stockholmsregionen med sin diversifierade näringslivsstruktur att klara sig bättre än landet i övrigt.

Vissa tecken finns nu på att den globala ekonomin har börjat återhämta sig och att 2009 är konjunkturans bottenår, men arbetslösheten förväntas ligga kvar på en hög nivå till och med 2011. Först 2012 kommer efterfrågan på arbetskraft att stiga. Men det är inte troligt att återhämtningen kommer att ge en lika stor efterfrågan på arbetskraft som under den senaste högkonjunkturen.

Arbetslösheten drabbar ungdomar och nyanlända invandrare

De som framför allt drabbas av ökad arbetslöshet är de grupper som är på väg ut på arbetsmarknaden, det vill säga den stora gruppen nittiotalister och nyanlända invandrare. Det kommer också att drabba många som nyligen fått arbete. Allra svårast blir det för de personer som inte tidigare lyckats ta sig in på arbetsmarknaden, trots de goda tiderna. En grupp som får svårt att skaffa arbete i lågkonjunkturen är personer som förlorar sin sjukersättning genom förändringar sjukförsäkringssystemen och som i stället måste stå till arbetsmarknadens förfogande. Bland Botkyrkaborna är alla dessa grupper överrepresenterade, vilket betyder att Botkyrka kommer att få ökade kostnader för arbetsmarknadsåtgärder och försörjningsstöd.

En gemensam nämnare för dem som har svårast att skaffa ett arbete är att de ofta inte har påbörjat eller fullföljt en gymnasieutbildning. Andelen som inte går vidare till gymnasiestudier är större bland pojkar generellt och bland ungdomar med utländsk bakgrund.

Risk för en förlorad generation?

Ungdomsarbetslösheten ökar kraftigt och mer i Sverige än i andra länder. Den stora gruppen nittiotalister kommer ut på arbetsmarknaden samtidigt som åtstramningar och sparkrav hindrar nyrekryteringar, både inom privat och inom offentlig sektor. Följden kan bli att generationsväxlingen på arbetsmarknaden stannar upp och Sverige riskerar att få en "förlorad" generation. En långvarig utestängning från arbetsmarknaden ger negativa effekter inte bara på den enskilde individen utan också på välfärden i stort.

Högre arbetslöshet efter krisen än före

Det finns flera parallella förlopp som sammantaget leder till att arbetslösheten kommer att vara högre under nästa högkonjunktur än under den föregående. För det första talar det mesta för att arbetslösheten i den nuvarande nedgången kommer att bli väsentligt högre än vid tidigare konjunktunedgångar. Erfarenheten från nittiotalskrisen är dessutom att när arbetslösheten tillåts öka varaktigt fastnar fler utanför arbetsmarknaden, det vill säga lite grand effekten av en förlorad generation. Vi har även nämnt att företagen effektiviserar sina processer under krisen. De kommer därför inte att återanställa personal när konjunkturen vänder, i lika stor utsträckning som de nu säger upp. Ytterligare ett förlopp som bidrar till högre arbetslöshetssiffror i nästa högkonjunktur är att den samlade arbetskraften växer tack vare stora ungdomskullar och förändringen i sjukförsäkringssystemen. Fler personer konkurrerar om jobben.

Men på längre sikt kommer den demografiska utvecklingen med allt fler äldre att skapa en brist på arbetskraft. De flesta europeiska länder står också inför liknande utmaningar, vilket innebär en konkurrens om arbetskraft med länder utanför Europa.

Några arbetstillfällen blir det ändå

Fyrtioalisternas utträde från arbetsmarknaden fortsätter och det ger ett ökat utbud av arbetstillfällen. Ett valår brukar också stimulera till politiska insatser för att höja sysselsättningen och begränsa arbetslösheten. I budgetpropositionen för 2010 ingår betydande satsningar på arbetsmarknadsåtgärder och finansiellt stöd till kommunerna. Vi ser också en rad jobbstimulerande åtgärder, som till exempel sänkta arbetsgivaravgifter och ROT-avdraget, som kan öka efterfrågan på arbetskraft.

Fortfarande brist inom vissa yrkesområden

Andra kvartalet 2009 fanns 8 200 lediga jobb som kunde tillsättas omedelbart. Arbetskraftsbristen har minskat men svårigheten att matcha utbud och efterfrågan på arbetskraft kvarstår. Det största underskottet på utbildad arbetskraft finns inom hälso- och sjukvård, pedagogik och specialister i teknik- och datorbranschen. Underskottet blir allt större under de närmsta åren och vid en konjunkturuppgång kan bristen på viss utbildad arbetskraft bli en återhållande faktor för sysselsättningstillväxten.

4:2 Botkyrkaborna känner sig hemma

Att medborgarna känner sig hemma är en grundläggande förutsättning för att uppnå en hållbar utveckling i Botkyrka. Botkyrkabor som redan bor här ska trivas och fler ska vilja flytta hit. Det här avsnittet tar upp trender som påverkar Botkyrkabornas hemkänsla och trender på bostadsmarknaden.

Slutsatser

- Under de närmaste åren blir bostadsmarknaden ostadig. Men inflyttning till Stockholmsregionen i kombination med ett extremt lågt bostadsbyggande leder på lång sikt till stigande bostadspriser.
- Bilden av förorten blir alltmer nyanserad. Unga vuxna – upp vuxna i förorten – bidrar till att avdramatisera och normalisera bilden av förorten.
- När andelen hyresrätter minskar i övriga länet, intar Botkyrka en särställning på bostadsmarknaden med en hög andel hyresrätter.

Hemkänsla är en komplex upplevelse

Många faktorer påverkar var och varför vi känner oss hemma (eller inte). Hemkänsla kan beskrivas som en ”komplex upplevelse av att ha rötter och minnen förknippade med människor, platser och tidsperioder”². Platsens läge, tillgänglighet och utbud har betydelse för en del personers upplevelse av hemkänsla. För andra är känslan av samhörighet med människorna på platsen viktigare. Omvärldens värderingar, det vill säga platsens status, har också betydelse, liksom upplevelsen av trygghet.

Trender som påverkar hemkänslan på lång sikt

Hemma i världen

De internationella flyttströmmarna ökar. Allt fler svenskar bosätter sig i utlandet för en längre eller kortare period och inflyttningen till Sverige från utlandet fortsätter. I sina långsiktiga prognoser förväntar sig Statistiska centralbyrån att andelen svenskar födda i utlandet kommer att vara drygt 18 procent 2050 (13 % 2008). Både invandringen och utvandringen kommer att öka.³ När människor flyttar sprids kunskap, nätverk utökas och nya möjligheter uppstår. För många Botkyrkabor – oavsett om de har svensk eller utländsk bakgrund – kommer inte en unik plats eller just landet Sverige att vara avgörande för upplevelsen av hemkänsla. Vissa känner sig hemma på flera plaster och i flera länder. För andra spelar platsen ingen roll.

Den här utvecklingen ställer krav på majoritetssamhället att öppna upp mot det nya som kommer. Som mångkulturell region behöver vi ständigt uppdatera oss för att skapa gemenskap och ett ömsesidigt erkännande av varandras värde. Det finns annars en risk för främlingsfientliga motreaktioner och ökad

² Y. Gunnarsdotter (1999) *Moderniseringsprocessens inverkan på landsbygden: Konflikt och samverkan kring skog och jakt*. I: K. Haraldsson (red.) (1999): ”Tankar kring lokal och regional utveckling inför det nya årtusendet” (antologi från forskarforum).

³ Könsuppdelad statistik saknas.

diskriminering samt att fler Botkyrkabor inte känner sig hemma eller som en del av majoritetssamhället.

Hemmet är en plats för reträtt

Flera pågående faktorer i vår omvärld – som informationssamhället, globaliseringen, en alltmer storskalig arbetsmarknad och allt rörligare hushåll – bidrar till att omvärlden för många kan upplevas som komplex och svåröverskådlig. Konsekvensen blir att hemmet och det lokala för vissa blir en plats för reträtt och kontroll. Det är en utveckling som är både positiv och negativ. Det positiva är att hemmen och våra bostadsområden kan erbjuda många människor trygghet och skapa just hemkänsla. Det negativa är att vi riskerar en utveckling där hemkänslan inte sträcker sig utanför den egna ytterdörren, i enlighet med devisen ”mitt hem är min borg”.

Det kan också leda till att olika grupper sluter sig mot omvärlden för att upprätthålla normer och värden som de upplever hotade av det omgivande samhället. Exempel på det är såväl hedersrelaterade värderingar som nationalistiska strömningar.

Hemmet är ett led i mångas självförverkligande

Hemmet fyller en allt större funktion i många människors liv. För många är hemmet ett led i självförverkligandet, den rådande heminredningstrenden kan ses som ett tecken på den här utvecklingen. Botkyrka behöver svara upp mot den här trenden för att stå sig i konkurrensen och för att Botkyrkaborna ska känna sig hemma och vilja rota sig här. Också i Botkyrka ska man kunna förverkliga sitt drömboende.

Bilden av förorten blir alltmer nyanserad

Hur bilden av en plats formas är komplext. Det handlar delvis om strategiskt marknadsföringsarbete, delvis om rykten och mediernas rapportering. I vilken mån Botkyrkabor känner sig hemma och stolta över sin hembygd – och i vilken mån fler vill flytta hit – avgörs i hög grad av bilden av Botkyrka. (Botkyrkas status).

Den långsiktiga trenden är att bilden av förorten eller av miljonprogramsområden blir alltmer nyanserad. Unga vuxna – uppvuxna i förorten – är mer synliga runt om i samhället – på högskolan, på arbetsplatser, i sportsammanhang, inom politiken och i medierna. De bidrar till att avdramatisera och normalisera bilden av förorten. Förorten har också med tiden fått en egen historia och egna platser av betydelse. Här finns efter 40 år flera generationer av boende: far- och morföräldrar, mammor och pappor och barn. Förorten blir allt mer och för allt fler en hembygd. Det visar sig också att för många är Botkyrkas miljonprogramsområden ett förstahandsval, delvis på grund av att man inte känner sig hemma någon annanstans.

Trender som påverkar hemkänslan och bostadsmarknaden under planeringsperioden

Bilbränder vittnar om skör hemkänsla

Den senaste tidens rapportering i medierna om uppeldade bilar i delar av Botkyrka och runt om i Sverige är negativt för Botkyrkabornas hemkänsla och för bilden av Botkyrka. Den vittnar också om att det mödosamma långsiktiga ”hembygdsbygget” är skört. Detta behandlas mer i avsnittet 5:6.

Dags för miljonprogrammets förnyelse

De boendes hemkänsla och ett områdes attraktivitet påverkas till stor del av hur väl bostäderna och närområdet underhålls. Om underhållet halkar efter blir bostäderna mindre attraktiva och de boendes betalningsvilja minskar. Den stora mängden flerbostadshus från 1960- och 1970-talen behöver rustas upp under de närmaste 15 åren. 25 procent av det totala bostadsbeståndet i Stockholms län är byggt under denna period. Motsvarande siffra för Botkyrka är knappt 70 procent.

Omfattande och dyrbar förnyelse väntar. Tekniska system, fönster, balkonger och fasader behöver bytas ut. Bostäderna behöver också bli mer energieffektiva. I en del områden väntar troligen även förändringar i stadsmiljöns övergripande struktur. I samhällsdebatten hörs då och då att det är billigare att riva än att rusta. Vi behöver klara av förnyelsen – finansiellt, praktiskt och inom ramen för de boendes önsknings- och betalningsförmåga. Vi behöver bygga upp en beredskap redan under kommande planeringsperiod.

Risk för ökad trångboddhet

De boendes betalningsförmåga och betalningsvilja är två centrala utmaningar vi måste hantera i samband med miljonprogrammets förnyelse. Redan i dag har vi problem med icke-önskad trångboddhet i delar av kommunen, delvis på grund av att den ekonomiska tröskeln till ett större boende är för stort. Med högre hyror förvärras problemet. Vi behöver också vara medvetna om att Botkyrkas konkurrensfördel med lägre boendekostnader i relation till regionen i övrigt, kan komma att förändras.

Pengar från staten?

Det är osäkert om staten kommer att skjuta till pengar till miljonprogrammets förnyelse. Statens bostadskreditnämnd lämnade ett förslag till regeringen i december 2008 om statligt garanterade lån och stimulansbidrag för upprustning av miljonprogrammets flerbostadsområden. Förslaget har remissbehandlats, men i årets budgetproposition fanns inte några pengar för detta. Det är riskfyllt att förlita sig på att ett statligt stöd till förnyelsen kommer och vår egen beredskap bör inte förutsätta det.

Den kommande förnyelsen skapar både oro och positiv förväntan. Det märks ett ökat intresse för stadsmiljön i miljonprogramsområdena bland byggföretag, arkitekter och liknande branschfolk, vilket förbättrar bilden av förorten.

Ostadig bostadsmarknad på kort sikt – stigande priser på lång sikt

Bostadspriserna sjönk kraftigt under andra halvan av 2008. Under 2009 har priserna vänt uppåt igen och är nästan tillbaka till nivån före fallet. Framöver – under lågkonjunkturen – förväntas prisutvecklingen vara fortsatt ostadig. Men sett över en längre tidsperiod kommer bostadspriserna i Stockholmsregionen att fortsätta stiga. Bostadsbyggandet i länet, som redan låg på en låg nivå, har minskat kraftigt under 2009 och förväntas vara lågt även under de närmaste åren. Detta i kombination med inflyttning till regionen leder till stigande priser.

Ägarlägenheter – ny upplåtelseform

Från och med den 1 maj 2009 är det möjligt att bygga ägarlägenheter i Sverige men ännu finns inga påbörjade byggprojekt i Stockholms län. En ägarlägenhet innehas med direkt äganderätt, precis som vanliga småhus. Tak och fasader ägs gemensamt i en samfällighet. Jämfört med en bostadsrättsinnehavare har ägaren till en ägarlägenhet större möjligheter att självständigt förfo- ga över sin lägenhet och hyra ut den. Den nya lagstiftningen medger inte om- vandling från exempelvis hyresrätt till äganderätt.

Regionens hyresrätter i Botkyrka

I Stockholmsområdet är trenden att allt fler kommuner gör sig av med delar av sina allmännyttiga bolag.⁴ Antingen ombildas hyresrätterna till bostadsrät- ter eller så säljs de till privata hyresbolag. Andelen hyresrätter av det som byggs nytt i regionen är dessutom låg (även om andelen har ökat under 2009). Det innebär sammantaget att andelen hyresrätter minskar⁵, vilket gör det svårare för unga och nyinflyttade att ta sig in på bostadsmarknaden. Att det finns färre hyresrätter hämmar också tillväxten genom att rörligheten på arbetsmarknaden minskar. Botkyrka, som har en hög andel hyresrätter, intar i det här sammanhanget en särställning – på gott och ont. Det är bra att Bot- kyrka kan underlätta för nya hushåll och för inflyttare till regionen. Men det är negativt för ”hembygdsbygget” på en plats om en alltför stor andel av bo- städerna har den mest lättörliga upplåtelseformen.

⁴ Sedan oktober 2008 har Stockholms stad satt stopp för ytterligare intresseanmälningar för ombildning av hyresrätter i innerstaden, Liljeholmen och Årsta.

⁵ Från ca 60 procent 1990 till cirka 48 procent 2007.

4.3 Botkyrka har de bästa skolorna

Att ha de bästa skolorna är en fortsatt utmaning för Botkyrka. Utbildning kommer att vara avgörande för Botkyrkabornas möjligheter på arbetsmarknaden. Men det räcker inte att ge eleverna den bästa kunskapen. Det gäller också att matcha utbildningen till efterfrågan på kompetens som finns på arbetsmarknaden.

Slutsatser

- Resultatskillnaderna mellan skolor och mellan flickor och pojkar i olika elevgrupper ökar. Skolans uppgift att motverka traditionella könsmönster och kompensera för socioekonomiska faktorer blir viktigare.
- Fler kommer att gå mer än tre år i gymnasieskolan och fler som missat eller inte fullföljt sin utbildning söker sig tillbaka till gymnasieskolan, vilket gör att minskningen i åldersgruppen inte fullt ut kommer att slå igenom i antalet elever.
- Botkyrka behöver vara en intressant plats att driva verksamhet på för de bästa fristående skolorna.

Långa trender som påverkar möjligheten att ha de bästa skolorna

På lite längre sikt finns det flera trender som påverkar hur väl Botkyrka kommer att lyckas ha de bästa skolorna i framtiden. Det handlar framför allt om globaliseringen. Vi ser skärpta krav från näringslivet, demografiska förändringar samt en ökad rörlighet för studenter, lärare och forskare som leder till ökad konkurrens inom och mellan utbildningssystemen i världen. Skolan måste förbereda elever för ett arbets- och samhällsliv som inte nödvändigtvis är i Sverige eller på svenska. Skolan har inte heller samma informationsmonopol som tidigare, idag handlar det mer om att stödja elevernas förmåga till kritisk granskning och sällning av information. För att möta globaliseringstrenden behövs arbetskraft med hög kompetens och innovationsförmåga.

Tydliga könsskillnader i skolan

Den svenska skolan uppvisar flera tydliga könsskillnader. Flickor har i medeltal under de senaste 30 åren uppvisat bättre resultat, mätt i olika betygsmått, än pojkarna. Könsskillnaderna är i det närmaste konstanta oavsett socioekonomisk bakgrund. Skolverkets nationella utvärdering av grundskolan 2003 (NU-03) visade också att en större andel pojkar (27 procent) än flickor (21 procent) i årskurs 9 inte nådde kunskapsmålen i ett eller flera ämnen. Elevernas programval till gymnasiet är också fortfarande i hög grad könsbundna och bidrar till eller speglar den könsuppdelade arbetsmarknaden. Endast en fjärdedel av alla program har en jämn könsfördelning. Förändringarna är små mellan åren, men det går att se en positiv trend.

Forskning visar att pojkar i förskola, skola och fritidsverksamhet får och tar mer av pedagogernas uppmärksamhet än flickorna. Bilden är inte entydig, men det generella mönstret är att pojkarna pratar mest och flickorna tilldelas och accepterar uppgifter som ordningsskapare i både förskola och skola.

Majoriteten av eleverna trivs i skolan. Men flickor känner sig mer utsatta än pojkar för kränkningar i grundskolan och gymnasieskolan.

Allt större klyftor mellan olika skolor

Sedan mitten av 1990-talet har svenska elevers resultat i kunskapsmätningar försämrats. Tillbakagången är till viss del generell men är också särskilt tydlig för vissa grupper. I mängden forskning kring orsakerna visar det sig att elevernas sociala bakgrund har stor betydelse. I början av 1990-talet infördes det fria skolvalet och det blev möjligt att starta fristående skolor. Samtidigt har boendesegregationen ökat. Sammantaget har det lett till att det blivit vanligare att elever med likartad bakgrund samlas på samma skola. Det har också inneburit att resultatskillnaderna mellan skolor och mellan flickor och pojkar i olika elevgrupper har ökat och att föräldrarnas utbildningsnivå har fått ännu större betydelse än tidigare. Det finns forskning som visar på komplexa mönster där kön, social, och etnisk bakgrund samspelar när det gäller elevers villkor för lärande i skolan.

Hur väl Botkyrka kan kompensera för de socioekonomiska faktorerna kommer att få avgörande betydelse för de unga Botkyrkabor som växer upp i stadsdelar med låg utbildnings- och inkomstnivå. Skolor behöver också förhålla sig till könsbundna mönster för att nå bättre resultat.

Utveckling som påverkar Botkyrka 2011-2014

Minskat tryck på gymnasieskolan när nittiotalisterna lämnar

De stora kullarna från tidigt nittiotal lämnar gymnasieskolan när planeringsperioden inleds. Det betyder lägre tryck på utbildningsplatser på gymnasienivå framöver. Men det finns också många av Botkyrkas ungdomar som saknar gymnasial utbildning. Färre pojkar än flickor går ut gymnasiet med fullständiga betyg och färre pojkar går vidare till högskolan. För att överhuvudtaget platsa på arbetsmarknaden krävs att man har som lägst en gymnasieutbildning. Kommunen bör vara beredd på och bejaka att allt fler som missat eller inte fullföljt sin utbildning nu söker sig till ungdomsgymnasiet. Dessutom kommer fler elever att gå mer än tre år i gymnasieskolan, vilket gör att minskningen i åldersgruppen inte fullt ut kommer att slå igenom i antalet elever.

Ökat tryck på högskolan när nittiotalisterna når dit

När den stora gruppen nittiotalister är redo att börja sina högskolestudier, har universiteten och högskolorna slimmat sitt utbud av studieplatser efter små ungdomskullar från åttiotalet. Det betyder att konkurrensen om platserna hårdnar. Att detta också sammanfaller med en lågkonjunktur, där ungdomarnas möjligheter att få ett jobb minskar, gör inte situationen bättre för denna grupp.

Andelen elever som väljer fristående skolor fortsätter att öka

I hela Sverige har antalet fristående skolor fördubblats på 13 år och nu går ungefär tio procent av eleverna i fristående grundskolor. Storstäder, förortskommuner och större städer har högst andelar elever i fristående skolor. Flickor är överrepresenterade. Utvecklingen gäller också gymnasiet. Antalet fristående gymnasieskolor ökar, liksom andelen elever som söker till dem. I

samtliga kommuner på Södertörn ökar andelen elever som väljer en gymnasieskola i en annan kommun, kommunal eller fristående. Över 50 procent av gymnasieungdomarna i Botkyrka går i annan kommun eller i friskola läsåret 2009/2010.

Utvecklingen gör att konkurrensen om eleverna ökar. För Botkyrka betyder det att antalet elever i den kommunala skolan minskar. Om Botkyrka ska kunna ha de bästa skolorna räcker det troligen inte att kommunens skolor utvecklas. Botkyrka behöver också vara en intressant plats att driva verksamhet på för de bästa fristående skolorna.

Att allt fler barn och ungdomar går i skola på en annan plats än i närområdet, får också konsekvenser för deras sociala nätverk.

Förskolan och skolan genomgår stora förändringar

Den statliga styrningen av skola och förskola genomgår just nu stora förändringar. Bland annat behandlas en ny skollag av riksdagen under vintern 2009/2010 och i maj 2009 överlämnade regeringen propositionen om den nya gymnasieskolan till riksdagen. En förändring i gymnasieskolan är att den generella behörigheten till högskolan försvinner, elever på yrkesprogram kommer att behöva göra aktiva val för att nå behörighet.

Starka röster i samhällsdebatten driver kravet på ett statligt övertagande av skolan och regeringen vill utreda huvudmannaskapet. Det är svårt att bedöma om detta är en trend åt att skolan förstatligas igen. En konsekvens för Botkyrka skulle i så fall bli ett antal år med omställning och ekonomisk reglering mellan stat och kommun. En annan konsekvens blir att vi i så fall förlorar skolan som ett viktig kommunalt verktyg i Botkyrkas utveckling.

Fortsatt utmaning att klara av den pedagogiska uppgiften

Botkyrka är den kommun i Sverige som har störst andel medborgare med utländsk bakgrund. Varje år flyttar ungefär 1 000 personer till Botkyrka från utlandet och av dem är 13 procent i grundskoleåldern (hälften flickor och hälften pojkar). För att ge Botkyrkaungdomarna så bra förutsättningar som möjligt i livet måste skolorna klara av att ge elever från vitt skilda länder och utbildningstraditioner en bra utbildning. Skolan är en av de absolut viktigaste institutionerna som finns i våra bostadsområden och en bra skola har positiv betydelse också för dem som inte har barn.

4.4 Botkyrka bidrar inte till klimatförändringarna

Klimatfrågorna fortsätter att sätta avtryck i debatten om samhällsutvecklingen, både på global nivå och här i Sverige. Vi står inför två utmaningar. För det första – hur minskar vi och på sikt upphör med aktiviteter som förändrar klimatet? För det andra – hur ska vi förbereda oss för förändringar som under alla omständigheter kommer att uppstå?

Slutsatser

- Vi kan inte räkna med snabba genombrott för nya globala överenskommelser i klimatfrågan.
- Transporterna ökar snarare än minskar, men teknikutvecklingen för fordon och bränsleanvändning går allt fortare.
- Staten kommer att ställa skärpta krav på byggande, teknisk standard och framförhållning i planeringen.
- Klimatförändringarna ger mer extremt väder, vilket ställer större krav på vår kris- och katastrofberedskap.
- Klimatfrågan engagerar – medborgarnas attityder och förväntningar på kommunen kan medföra behov av snabbare omställningar av service, anläggningar och fordonsparker.

Trender som påverkar klimatförändringarna på lång sikt

Mänskliga aktiviteter påverkar klimatet på jorden. Utvecklingen med temperaturökningar och konsekvenserna av detta går inte att undvika. Den ena utmaningen är att först med kraftfulla åtgärder bromsa in utsläppsökningarna av växthusgaser, sedan minska utsläppen och på sikt få dem att upphöra helt. Den andra utmaningen för världssamfundet är att hantera konsekvenserna i form av isavsmältning och höjda havsnivåer, extremare oväder, ökenutbredning och vattenbrist. Så långt finns en stor uppslutning, men det går trögt med internationella överenskommelser om åtgärder.

Sverige blir varmare och blötare

Temperaturen kommer att stiga mer i Sverige och Skandinavien än genomsnittet på jorden. Sverige blir varmare och blötare. Det här får i sin tur ett antal följd effekter som successivt påverkar Botkyrka.

Risken ökar för översvämningar, ras, skred och erosion på ett sätt som innebär att vi måste bygga hus, anläggningar och försörjningssystem på ett mer robust sätt än i dag. Vi behöver också anpassa planeringen så att vi inte i onödan bygger i riskutsatta lägen. Vattenkvaliteten i sjöar kommer att försämras, bland annat i Mälaren, och dagens vattenreningsprocesser kommer inte att vara tillräckligt bra. Östersjön riskerar att drabbas av stora förändringar. Det varmare klimatet med värmeböljor kommer att påverka hälsoläget bland annat genom ökad smittspridning. Listan kan göras lång – men i ett globalt perspektiv är varken Sverige eller Botkyrka trots allt särskilt drabbat.

Många initiativ för att diskutera utsläppen – men färre åtgärder

Att hantera konsekvenser av klimatförändringar är en sida av saken – den andra är att begränsa utsläppen av växthusgaser på ett avgörande sätt. På glo-

bal nivå är aktiviteten hög inom ramen för klimatkonventionen och Kyoto-protokollet, som de två viktigaste internationella överenskommelserna kallas. Men det näraliggande Köpenhamnsmötet ser inte ut att flytta fram positionerna. EU arbetar på flera sätt med klimatfrågorna, bland annat genom ett europeiskt klimathandlingsprogram. Nästan alla stater i Europa arbetar dessutom med egna nationella handlingsprogram. Transportsektorn, jordbruket, industrin och bostadssektorn är områden där begränsningar av klimatpåverkan blir alltmer aktuella.

Fler inser att klimatförändringarna på ganska kort sikt kan ge ökad instabilitet med väpnade konflikter, folkomflyttningar och global ekonomisk stagnation. Dessa risker talar egentligen för en snabb samhällsomställning. Men eftersom det förutsätter att de välutvecklade ländernas medborgare förändrar sin livsstil, talar mycket för att det blir en lång och ryckig omställningsperiod.

Utveckling som påverkar kommunen under planeringsperioden

Botkyrka kommun kommer att känna av ett ökande omvärldstryck i klimatfrågan under den kommande planeringsperioden. Med inriktningen i vår klimatstrategi är kommunen så förberedd att det inte ska behöva bli några hastiga och oväntade omorienteringar.

Staten ställer krav på bättre planering

Staten ser ut att behålla huvudinriktningen på att använda ekonomiska styrmedel – skatter och avgifter – för att begränsa utsläpp av klimatgaser. Stora statliga engagemang och stimulanspaket, som bland annat diskuteras i amerikansk tillväxtpolitik, verkar inte ligga i närtid för Sveriges del.

Statens krav på kommunerna kommer att öka, men de ser ut att bli relativt begränsade med fokus på att kommunerna ska skärpa sin fysiska planering för att bättre hantera risker för ras, skred och översvämningar. Byggreglerna kommer att skärpas, både för bostäder och för anläggningar. Botkyrka kommun kommer att behöva klara anpassning till minskad energianvändning, åtgärder mot fukt och ett bättre inomhusklimat. Vi behöver också utveckla en aktivare beredskapsplanering för att klara kriser till följd av extremare vädersituationer.

Bilarna blir bränslesnålare – men transportberoendet ökar

För Stockholmsregionen är det transporter som ger den största klimatpåverkan. Både personresorna och varutransporterna ökar år från år. En orsak till fler personresor är att befolkningen i regionen ökar. En annan orsak är den så kallade regionförstoringen, som innebär fler och längre arbetsresor. En tredje orsak är vår alltmer aktivitetsinriktade fritid, som också ökar resandet. En fjärde orsak är att kollektivtrafiken i delar av regionen inte är ett tillräckligt attraktivt alternativ till bilen.

Varutransporterna med lastbil ökar också. Det är en effekt som både beror på ökad konsumtion och önskad flexibilitet för transporter, men också på att spårssystemet inte har tillräckligt bra kapacitet för att hantera stora ökningar av godsmängderna.

Samtidigt som vi gör oss allt mer beroende av personresor och varutransporter har teknikutvecklingen tagit fart. Framst gäller det gäller personbilar som blir alltmer bränslesnåla och med fler bränslealternativ. För tunga fordon börjar bland annat biogas bli allt mer tillgängligt, en utveckling som framöver också stimuleras av regelförändringar inom avfallsområdet.

Lättstörda samhällsfunktioner - riskerna har blivit större

Samhällsutvecklingen gör oss i snabb takt allt mer teknikberoende. Ständigt fungerande elförsörjning, telefoni och informationsteknologi är nödvändiga för vardagslivet. Dessa tekniska system blir alltmer komplexa och känsliga. Samtidigt blir det vanligare att systemen utsätts för påfrestningar till följd av hastiga väderväxlingar. Vi måste därför räkna med omfattande samhällsstörningar som konsekvens. Under de närmaste åren behöver vi överväga hur lokaler och tekniska system ska bli robustare när de utvecklas och förnyas.

Som en konsekvens av klimatförändringarna, ökar nederbörds mängderna på vintern. För Botkyrka finns en särskild problematik med riktigt höga vattenstånd i Mälaren, Albysjön och Tullingesjön. Den statliga klimat- och sårbarhetsutredningen har pekat på att områdena runt Mälaren är särskilt utsatta, så länge som avrinningen genom Stockholm inte blir bättre genom Slussens ombyggnad.

4.5 Botkyrkaborna är friska och mår bra

I det här avsnittet riktar vi in oss på faktorer som är viktiga för hälsan, till exempel levnadsvillkor, ekonomi och utbildning. Det innebär att omvärldsanalysen inte skiljer sig så mycket från tidigare år. Utmaningen nu är att försöka se till att skillnaderna i hälsa inte ökar ytterligare till följd av lågkonjunktur och ökad arbetslöshet.

Slutsatser

- De socioekonomiska klyftorna och skillnaderna i hälsa mellan olika grupper av kvinnor och män ökar under lågkonjunkturen. Det innebär inte bara negativa konsekvenser för den enskilde utan ger också kostnader för samhället.
- Långsiktigt arbete för bättre levnadsvillkor minskar hälsoklyftorna och i förlängningen ökar därmed den ekonomiska tillväxten.
- Förebyggande arbete kan minska kommunens kostnadsökningar.

Långa trender som påverkar Botkyrkabornas hälsa

Hälsan förbättras totalt, både nationellt och inom Stockholmsregionen. I ett globalt perspektiv är Stockholm en av de regioner i världen som möjliggör högst livskvalitet. Folkhälsa, livskvalitet och miljö räknas som starka tillgångar för regionens attraktivitet. En god hälsa är inte bara viktig för individen – hälsa har alltmer kommit i fokus som en variabel för ekonomisk tillväxt och hållbar utveckling.

Stora skillnader i hälsa mellan olika samhällsgrupper

Det finns stora skillnader i hälsa mellan olika människor och grupper – i världen, Sverige och inom Botkyrka. Skillnader finns mellan olika åldrar, men också utifrån social, ekonomisk och etnisk bakgrund, och skillnaderna mellan kvinnor och män skär igenom grupperna. Det här visar sig i invånarnas levnadsvanor, medellivslängd, sjukdom och självuppskattad hälsa. Här följer några exempel:

- Kvinnor anger dålig hälsa i högre utsträckning än män.
- Kvinnor och män med låg utbildning anger oftare sämre hälsa än de med högre utbildning, vilket också syns i förekomst av sjukdomar, till exempel hjärt- och kärlsjukdomar och diabetes.
- Rökningen minskar i alla grupper utom bland lågutbildade kvinnor.
- En del invandrargrupper drabbas av diskriminering i samhällslivet och i arbetslivet, vilket påverkar både den fysiska och den psykiska hälsan.
- Det är tio gånger så vanligt att personer med funktionsnedsättning upplever sig ha sämre hälsa jämfört med den övriga befolkningen.
- Fler kvinnor än män drabbas av fallolyckor.
- Patienter som går till husläkarmottagningar i områden med låg medelinkomst gör fler läkarbesök, än patienter som är listade på mottagningar i områden med hög medelinkomst.

Skillnader mellan olika delar av storstaden

Skillnader i hälsa är stora i olika delar av storstäder. Hälsoklyftorna mellan olika samhällsgrupper avspeglar också boendesegregationen i Storstockholm. Segregation begränsar många kvinnors och mäns livschanser och påverkar därmed i sin tur hälsan. Det finns alltså självförstärkande processer som påverkar folkhälsan.

Fortsatt inflyttning till Stockholmsregionen leder till fortsatt stor konkurrens om bostäder, som tillsammans med lågt bostadsbyggande leder till en icke-önskad trångboddhet för en del grupper. Den ekonomiska tröskeln till större boenden är hög för många. Icke-önskad trångboddhet är förstået negativt för en familjs levnadsvillkor och för flickors och pojkars möjlighet till studier.

Utbildning ger hälsa

Utbildning är en viktig bestämningsfaktor för hälsa. Det har kommit nya rön kring olika pedagogiska metoder för att utveckla lärarens förhållningssätt och ledarskap i klassrummet samt kring metoder för att utveckla en genusmedveten och interkulturell pedagogik. Lärarens ledarskap i klassrummet pekas ut som en av de mest betydelsefulla faktorerna för att främja goda skolprestationer och i förlängningen alltså god hälsa. Flickor har ofta högre betyg än pojkar och unga kvinnor väljer oftare längre utbildningar.

Förebyggande arbete ger hälsovinster och samhällsvinster

Andelen äldre i Botkyrka ökar, vilket på sikt kommer att öka behovet av äldreomsorg. Med hälsofrämjande och olycksförebyggande arbete kan samhällets kostnadsökningar hållas tillbaka. De förebyggande insatserna behöver börja redan vid 45 års ålder och är en fråga för hela kommunen. Exempelvis finns bra metoder utarbetade för att förebygga fallskador, vilka är mycket vårdkrävande och särskilt drabbar kvinnor.

Annat i omvärlden som långsiktigt påverkar Botkyrkabornas hälsa

Ny FN-konvention

FN:s konvention om rättigheter för kvinnor och män med funktionsnedsättning började gälla i Sverige i januari 2009. En översyn av den svenska lagstiftningen pågår och med all sannolikhet kommer en diskrimineringslag med ökade krav på tillgänglighet inom en snar framtid. Ett stort ansvar vilar på kommunerna för att förverkliga artiklarna i den nya FN-konventionen.

Ny regional utvecklingsplan

Förslaget till ny regional utvecklingsplan (RUF) innehåller strategier för social tillväxt, vid sidan om planens strategier för fysisk och ekonomisk utveckling. Planens sociala strategier går ut på att stärka den sociala sammanhållningen i en etniskt blandad region och att frigöra kvinnors och mäns livschanser. I planen finns också tre särskilda folkhälsomål: delaktighet och inflytande i samhället; ekonomisk och social trygghet samt ökad fysisk aktivitet. Dessa strategier och mål är viktiga stöd för kommunens folkhälsoarbete och arbete för lika rättigheter och möjligheter oavsett kön, socialt och etniskt ursprung.

Våra levnadsvanor kan förbättras genom samverkan

Det finns mycket ny forskning kring vilka metoder som är effektiva för att förbättra levnadsvanor. Det handlar inte om enstaka insatser på individnivå utan om långsiktigt arbete som involverar hela samhället. Vår bedömning är att dessa metoder får allt större spridning och acceptans. Här är några exempel:

- Genom medveten planering av utomhusmiljöer kan man främja vardaglig fysisk aktivitet och öka känsla av trygghet, vilket är särskilt viktigt för kvinnors motionsvanor.
- ”Recept” på fysisk aktivitet i stället för läkemedel har god effekt på levnadsvillkoren och hälsan. Det förutsätter ett utvecklat samarbete mellan primärvården, kommunen och föreningar.
- Ett brett arbete mot tobak, alkohol och narkotika ger effekt. Det innebär bland annat livskunskap i skolan, bra ledarskap, rätt förhållningsätt i klassrummet och föräldrastöd.

Utveckling som påverkar Botkyrka barns hälsa 2011–2014

Hälsoklyftorna kommer att öka under lågkonjunkturen

De socioekonomiska klyftorna och hälsoklyftorna mellan olika grupper av kvinnor och män – som vi tidigare har gett exempel på i detta avsnitt – riskerar att öka ytterligare under perioden. Det beror bland annat på att efterfrågan på arbetskraft inte beräknas öka förrän 2012 samtidigt som försäkringssystemen förändras. Ekonomisk stress och social otrygghet orsakar ohälsa, framför allt psykisk ohälsa, och leder till ökad ojämlikhet i hälsa. Ekonomisk stress riskerar också att leda till ökat våld i familjer under press, vilket främst drabbar kvinnor och barn. Det här innebär inte bara negativa konsekvenser för den enskilde utan ger också kostnader för samhället.

Många unga får det tufft

Vi har i tidigare avsnitt nämnt den stora kullen tidiga nittitalister, som nu står i gränslandet till vuxenlivet. Den här gruppen unga kvinnor och män möter en kärv arbetsmarknad, hård konkurrens om högskoleplatser och bostadsbrist. Vi ser en risk att en större andel av den här generationen än normalt, kommer att drabbas av bristande framtidstro, sämre hälsa än vuxna och ökande psykisk ohälsa. Särskilt bland unga kvinnor finns problem med psykisk ohälsa.

Folkhälsa på nationell nivå

Regeringens satsningar på folkhälsa berör framför allt levnadsvanor och Socialstyrelsen kommer under 2010 att ge nya nationella riktlinjer. Det kan underlätta samverkan mellan landstinget och kommunen. Regeringens satsningar berör också alkoholförebyggande arbete och föräldrastöd.

4:6 Botkyrkaborna har förtroende för varandra och för demokratin

Samarbete och förtroende är en förutsättning för hållbar utveckling. Människor behöver känna tillit till varandra och till samhällets institutioner. Med tilliten och förtroendet växer ansvarskänslan för andra medmänniskor och för samhällsutvecklingen i stort. Tilliten och ansvarskänslan ökar om var och en känner att samhället är öppet och välkomnar bidrag till den gemensamma utvecklingen

Slutsatser

- Lågkonjunktur och ökande klyftor är en grogrund för ökad oro i Botkyrka, där kriminella grupperingar och extrema politiska organisationer riskerar att förstärka sina positioner.
- Den långsiktiga trenden är att klimatet i Stockholmsregionen blir alltmer öppet och tolerant.

Två dimensioner av tillit

När vi diskuterar tillit, utgår vi ifrån två olika dimensioner. Å ena sidan talar vi om vikten av tillit mellan människor, det vill säga förtroende för andra personer som vi möter i vardagen. Å andra sidan talar vi om vikten av tillit till samhällets institutioner och till det demokratiska systemet i stort. Det vill säga förtroendet för hur samhällets institutioner förmår möta medborgarnas behov och om medborgarna blir lyssnade på.

Trender som påverkar Botkyrkabornas tillit på lång sikt

”Svenska” värderingar är avvikande

Sverige intar en extrem position i världen när det gäller värderingar – vi har till exempel svag religionstillhörighet och relativt starka uppfattningar om individens självständiga ställning. Diagrammet på nästa sida ger en bra bild av det. Det finns inget som tyder på att Sverige som majoritetssamhälle är på väg att lämna den positionen. Det innebär att många Botkyrkabor med utländsk bakgrund får förhålla sig till ett samhälle som ibland ligger långt från deras egna värderingar. Vår invandring från hela världen innebär dessutom att många Botkyrkabor ligger långt från varandra med avseende på just värderingar.

Grupper sluter sig, men storstaden är tolerant

Lägger vi ihop värderingsskillnaderna, som diagrammet visar, med den faktiska marginaliseringen av vissa grupper, som vi har nämnt tidigare i omvärldsanalysen – ser vi att detta kan undergräva Botkyrkabornas förtroende för varandra och för demokratin. Många personer söker istället trygghet och mening inåt i den egna gruppen och bort från det omgivande samhället i övrigt.

Parallellt finns en mer positiv trend, nämligen att Stockholmsregionen sakta utvecklas mot ett alltmer öppet och tolerant samhällsklimat. Balansen framöver avgör om vi lyckas skapa ett öppet och tolerant samhälle eller om fler känner sig utanför samhället.

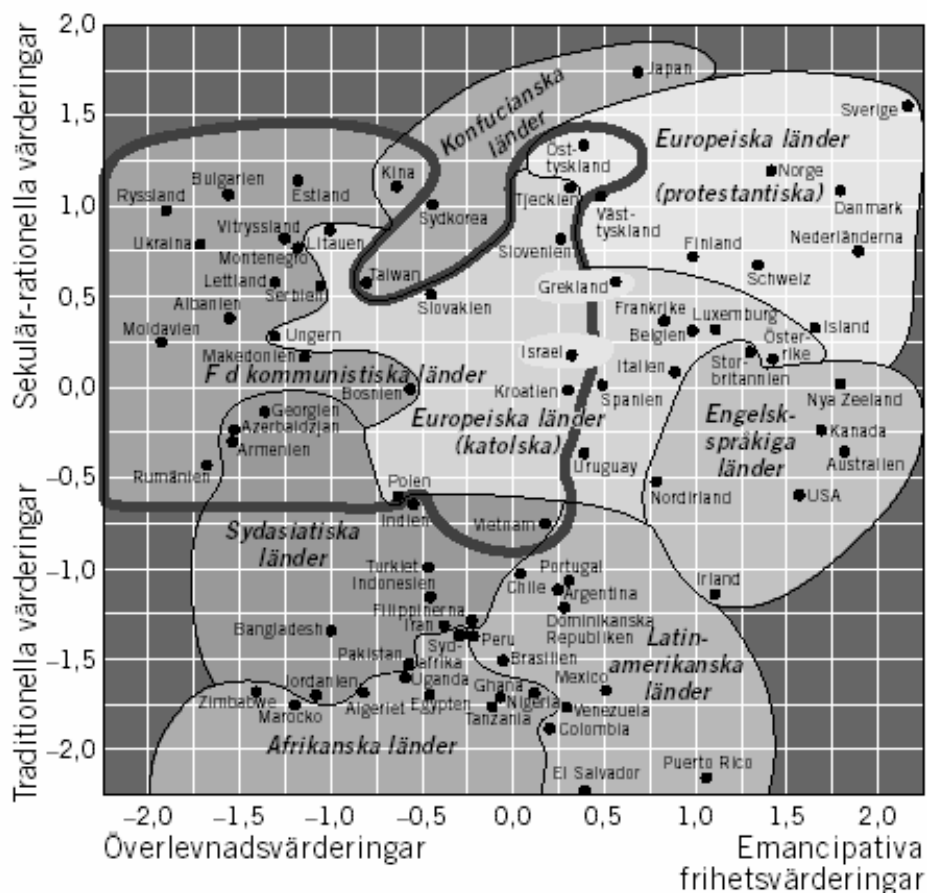


Diagram 6. Världskarta över värderingar⁶. Källa: Inglehart-Welzel: Cultural Map of the World.

Utveckling som påverkar Botkyrkabornas tillit på kort sikt

Bilbränder vittnar om skör tillit

Den senaste tidens oro, bilbränder och vandalisering på många håll i Sverige och till vis del också i Botkyrka, vittnar om hur lätt ett lokalsamhälle kan splittras och hur skör tilliten är. Genom att sätta eld på bilar angriper man både individen och utmanar samhället, som ju förväntas skydda individen. Detta slår in effektiva kilar mellan individen och samhället. En person som upplever sig stå ensam blir otrygg och kanske väljer att flytta. Situationen kan också skapa ett behov av att söka sig till grupper som utlovar ett bättre skydd. Risken finns för en negativ spiral

⁶ Diagrammet ovan är ett försök att kategorisera dominerande värderingar i olika länder. På y-axeln finns värderingar kopplade till religion och tradition. Längst ner på y-axeln finns mer religiösa och traditionella värderingar och längre ut på y-axeln finns mer sekulära och rationella värderingar. X-axeln mäter värderingar delvis kopplade till välfärd. Ju längre in på x-axeln, desto mer upptagen är man av överlevnadsstrategier och ju längre ut på x-axeln desto mer värderas individens frihet och självförverkligande.

Det finns flera skeenden i omvärlden som kan kopplas till bilbränderna och till den bakomliggande sociala oro, som bilbränderna kan sägas symbolisera eller ge uttryck för:

- Lågkonjunkturen med arbetslöshet och förändringarna i socialförsäkringarna påverkar många hushåll i Botkyrka negativt och skapar en grundläggande frustration.
- Extrema politiska grupperingar ser en möjlighet att öka den sociala oron för att få en grogrund i opinionen för sina alternativ.
- Kriminella grupperingar ser en möjlighet att förstärka sitt inflytande och sin rekryteringsbas i en tilltagande social oro.
- Media ser en marknad i dramatiserade verklighetsbeskrivningar.

Dessa fyra skeenden är både *orsaker* till och *konsekvenser* av den sociala oro vi ser. De finns alltid i någon grad i samhället, men frågan är nu om de kan nå en sådan nivå att utvecklingen går åt fel håll.

De tre sista faktorerna fokuserar nästan uteslutande på unga män. Det kommer att bli nödvändigt med akuta insatser för att stävja situationer. Men det får inte innebära att vi glömmer underliggande orsaker som måste lösas på lång sikt. Utmaningen är att skapa en dynamisk samhällsutveckling som ökar allas livschanser kombinerat med riktade insatser.

Positiv utveckling balanserar upp

Det kortsiktiga hotet mot Botkyrkabornas förtroende till varandra och till demokratin vägs upp mot andra flera positiva tendenser som vi samtidigt ser, nämligen:

- ökat valdeltagande
- större politisk närvaro i samhällsdebatten
- medborgarnas egna engagemang
- ett utvecklat områdes- och trygghetsarbete
- media arbetar för att skapa ökad förståelse för vad som händer.

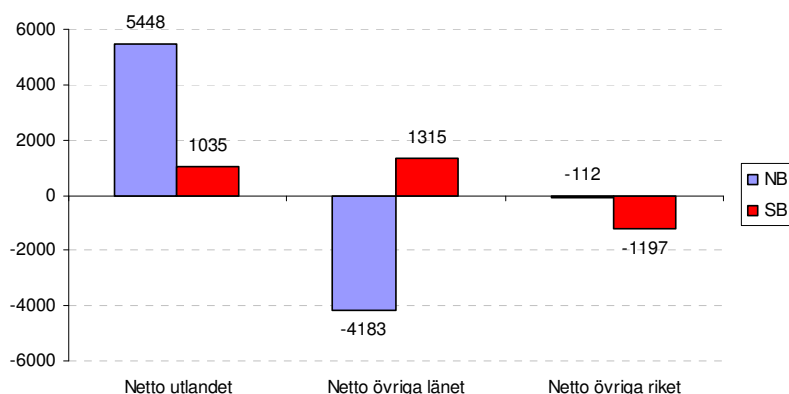
Mycket talar för att storstadsområdenas yngre, rörligare och mer internationella befolkning visar alltmer öppenhet, förståelse för olikheter och tillit till varandra.

Bilaga 1 Flyttmönster

Tabellen visar Botkyrkas flyttningsnetto och födelsenetto 2001–2008. Flyttningsnettot varierar efter vart och varifrån man flyttar och efter kön och ålder.

	0-5	6-12	13-15	16-18	19-24	25-44	45-64	65-79	80+	Summa
Flyttningsnetto mot										
andra kommuner i länet	95	-197	-58	-98	-1295	-580	-662	-295	10	-3080
Tot										
Män	21	-77	-25	-40	-607	-267	-207	-130	-2	-1334
Kvinnor	74	-120	-33	-58	-688	-313	-455	-165	12	-1746
övriga riket	-252	-171	-53	14	331	-137	-775	-312	-14	-1369
Tot										
Män	-111	-69	-39	12	162	67	-424	-189	-2	-593
Kvinnor	-141	-102	-14	2	169	-204	-351	-123	-12	-776
utlandet	420	499	290	340	1409	3078	313	-45	-31	6273
Tot										
Män	201	251	161	165	596	1670	104	-35	-6	3107
Kvinnor	219	248	129	175	813	1408	209	-10	-25	3166
Summa flyttningsnetto	263	131	179	256	445	2361	-1124	-652	-35	1824
Tot										
Män	111	105	97	137	151	1470	-527	-354	-10	1180
Kvinnor	152	26	82	119	294	891	-597	-298	-25	644
Födelsenetto										
Tot										5090
Män										2650
Kvinnor										2450
Folkökning										
Tot										7194
Män										3944
Kvinnor										3250

Flyttningsmönstret ser olika ut för de olika kommundelarna. Norra delen av kommunen vinner kraftigt i flyttningsutbytet med utlandet och förlorar mot andra kommuner i länet. Södra delen vinner i flyttningsutbytet med andra kommuner i länet och utlandet, men förlorar mot övriga riket. Flyttrörelserna avspeglar den etniska och socioekonomiska segregationsprocessen.



Diagrammet visar flyttningsnetto i norra (NB) respektive södra (SB) Botkyrka åren 2001 - 2008.

Bilaga 2 Befolkningsprognos

Folkmängd
ALBY

Ålder	2008	2009	2010	2011	2012	2013	2014
0	215	201	202	203	205	204	204
1-5	944	943	936	924	911	897	889
6-15	1 480	1 480	1 488	1 497	1 518	1 532	1 545
16-18	527	543	519	486	461	460	451
19-24	1 056	1 055	1 070	1 104	1 111	1 094	1 083
25-45	4 026	4 032	4 005	3 969	3 949	3 955	3 945
46-64	2 521	2 502	2 518	2 511	2 501	2 486	2 473
65-w	1 043	1 136	1 201	1 267	1 336	1 386	1 437
Summa	11 812	11 892	11 939	11 961	11 993	12 015	12 028

Folkmängd
FITTJA

Ålder	2008	2009	2010	2011	2012	2013	2014
0	135	118	120	122	124	125	126
1-5	615	613	581	565	555	561	557
6-15	1 088	1 065	1 054	1 049	1 039	1 025	1 022
16-18	358	347	351	346	335	321	314
19-24	767	777	762	773	767	762	755
25-45	2 502	2 513	2 504	2 529	2 532	2 569	2 591
46-64	1 455	1 484	1 510	1 553	1 560	1 570	1 579
65-w	574	620	673	708	739	764	793
Summa	7 494	7 537	7 555	7 645	7 652	7 697	7 737

Folkmängd
HALLUNDA/NORSBORG

Ålder	2008	2009	2010	2011	2012	2013	2014
0	294	278	283	287	292	296	298
1-5	1 263	1 233	1 249	1 254	1 262	1 274	1 280
6-15	2 347	2 356	2 280	2 227	2 226	2 233	2 228
16-18	747	752	772	775	743	707	692
19-24	1 476	1 476	1 473	1 486	1 504	1 531	1 539
25-45	5 452	5 503	5 542	5 573	5 568	5 643	5 672
46-64	4 347	4 287	4 229	4 182	4 147	4 120	4 090
65-w	2 561	2 682	2 792	2 862	2 946	3 038	3 105
Summa	18 487	18 566	18 620	18 645	18 688	18 842	18 903

Folkmängd
TULLINGE

Ålder	2008	2009	2010	2011	2012	2013	2014
0	203	208	210	215	224	229	231
1-5	1 184	1 172	1 188	1 191	1 231	1 249	1 265
6-15	2 144	2 201	2 239	2 319	2 381	2 479	2 545
16-18	683	697	712	707	699	681	680
19-24	963	985	1 009	1 030	1 082	1 108	1 103
25-45	4 606	4 623	4 600	4 633	4 697	4 763	4 776
46-64	3 579	3 602	3 643	3 678	3 772	3 881	3 943
65-w	1 999	2 065	2 118	2 204	2 298	2 366	2 413
Summa	15 361	15 553	15 717	15 977	16 384	16 755	16 956

Folkmängd
TUMBA

Ålder	2008	2009	2010	2011	2012	2013	2014
0	285	284	296	305	314	320	329
1-5	1 464	1 509	1 533	1 573	1 590	1 622	1 666
6-15	2 793	2 747	2 799	2 853	2 933	3 020	3 109
16-18	1 142	1 151	1 106	1 017	951	919	921
19-24	1 851	1 932	2 005	2 075	2 123	2 103	2 086
25-45	6 825	6 805	6 839	6 861	6 896	6 940	7 098
46-64	5 256	5 275	5 308	5 330	5 401	5 438	5 521
65-w	2 802	2 891	3 016	3 110	3 197	3 263	3 330
Summa	22 418	22 594	22 903	23 125	23 404	23 625	24 059

Folkmängd
VÅRSTA/GRÖDINGE

Ålder	2008	2009	2010	2011	2012	2013	2014
0	44	45	47	48	51	52	53
1-5	248	256	278	289	295	301	306
6-15	505	521	521	529	567	582	606
16-18	185	182	189	185	171	176	169
19-24	240	273	285	300	312	312	316
25-45	1 141	1 126	1 129	1 141	1 169	1 178	1 199
46-64	1 142	1 153	1 131	1 111	1 104	1 093	1 082
65-w	609	604	619	633	645	660	663
Summa	4 114	4 158	4 200	4 237	4 313	4 354	4 395

Folkmängd
BOTKYRKA

Ålder	2008	2009	2010	2011	2012	2013	2014
0	1 177	1 136	1 159	1 182	1 210	1 227	1 241
1-5	5 732	5 739	5 779	5 810	5 858	5 918	5 977
6-15	10 392	10 405	10 418	10 508	10 700	10 907	11 090
16-18	3 649	3 678	3 655	3 524	3 368	3 271	3 233
19-24	6 376	6 520	6 627	6 792	6 922	6 933	6 905
25-45	24 713	24 763	24 780	24 868	24 971	25 210	25 442
46-64	18 406	18 409	18 446	18 471	18 592	18 694	18 795
65-w	9 610	10 020	10 441	10 806	11 183	11 498	11 763
Summa	80 055	80 670	81 304	81 960	82 803	83 657	84 446

Folkmängd
Norra Botkyrka

Ålder	2007	2008	2009	2010	2011	2012	2013
0	644	628	628	600	603	601	604
1-5	2813	2805	2739	2739	2717	2682	2664
6-15	4982	4888	4866	4792	4736	4719	4714
16-18	1545	1608	1619	1633	1587	1517	1464
19-24	3251	3260	3262	3284	3353	3364	3356
25-45	11954	11953	11963	11993	12009	11932	11972
46-64	8283	8249	8178	8170	8180	8143	8109
65-w	4014	4266	4502	4727	4904	5094	5239
Summa	37486	37658	37757	37937	38089	38052	38121

Folkmängd
Södra Botkyrka

Ålder	2007	2008	2009	2010	2011	2012	2013
0	536	588	607	592	605	620	631
1-5	2759	2913	3035	3166	3257	3351	3405
6-15	5517	5514	5568	5672	5828	6019	6234
16-18	1938	1989	2040	2032	1961	1873	1827
19-24	2908	3086	3260	3355	3464	3562	3586
25-45	12384	12586	12713	12773	12893	13024	13142
46-64	10011	10051	10168	10241	10297	10456	10620
65-w	5134	5314	5504	5709	5918	6119	6285
Summa	41187	42040	42895	43540	44224	45024	45732

Folkmängd
RESTFÖRDA

<i>Ålder</i>	<i>2008</i>	<i>2009</i>	<i>2010</i>	<i>2011</i>	<i>2012</i>	<i>2013</i>	<i>2014</i>
0	1	1	1	1	1	1	1
1-5	14	14	14	14	14	14	14
6-15	35	35	35	35	35	35	35
16-18	7	7	7	7	7	7	7
19-24	23	23	23	23	23	23	23
25-45	161	161	161	161	161	161	161
46-64	106	106	106	106	106	106	106
65-w	22	22	22	22	22	22	22
Summa	369	369	369	369	369	369	369