

Omvärldsanalys

Planeringsförutsättningar 2012 - 2015

Kommunledningsförvaltningen



Nov 2010

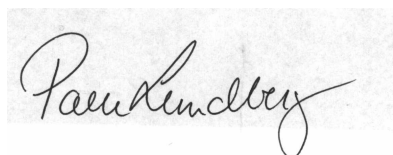
Spana in i framtiden och ut i omvärlden

Varje höst gör kommunledningsförvaltningen en omvärldsanalys. I den försöker vi få grepp om vilka viktiga förändringar i omvärlden som kommunen kommer att möta. Vilka trender ser vi? Vad behöver vi vara beredda på de närmaste åren? Vad händer på lång sikt?

Det här är årets omvärldsanalys. Den handlar också i år mycket om konjunktur och ekonomiska förutsättningar. Vi försöker bedöma hur den ekonomiska konjunkturen utvecklas – hur arbete och inkomster påverkas och hur kommunens ekonomiska förutsättningar kommer att se ut. Vi försöker också se hur omvärlden påverkar våra förutsättningar att klara Botkyrkas hållbarhetsutmaningar – blir det något genombrott i de världsomfattande klimatförhandlingarna, hur påverkar ändringar i välfärdssystemen hälsoläget, hur ändrar sig medborgarnas värderingar kring kommuner och offentlig sektor?

Analysen är ett underlag för vår nästa flerårsplan. Men vi hoppas och tror att den är av intresse också för andra ändamål.

November 2010



Palle Lundberg
Kommundirektör

Omvärldsanalys 2012-2015 finns att hämta på Helgonet. Du som behöver ett tryckt exemplar kan kontakta Sara Wrethed på kommunledningsförvaltningen 08-530 616 84.

Har du frågor om innehållet kan du höra av dig till:

Lars Olson	Helhet & Botkyrka bidrar inte till klimatförändringarna	530 61208
Ahmad Azizi	Botkyrkaborna har förtroende för varandra och för demokratin	530 61436
Eva Berggren	Helhet & Befolkningsutveckling & Botkyrkaborna har arbete	530 61616
Bengt Eliasson	Helhet & Förtroende för varandra och för demokratin	530 61389
Anna Giotas Sandquist	Genusperspektiv	530 61371
Rolf Gustafsson	Konjunkturutveckling	530 61154
Gunilla Isgren	Botkyrka bidrar inte till klimatförändringarna	530 61141
Göran Karlsson	Helhet & Konjunkturutveckling	530 61159
Charlotte Persson	Botkyrka har de bästa skolorna	530 61167
Helena Rojas Lundgren	Botkyrkaborna känner sig hemma	530 61394
Elisabeth Skoog	Botkyrkaborna är friska och mår bra	530 61472
Sara Wrethed	Botkyrkaborna känner sig hemma	530 61684

Innehåll

1. Medskick inför ny flerårsplan	5
2. Konjunkturutvecklingen	6
3. Befolkningsutvecklingen.....	11
4. Ett hållbart Botkyrka	16
4:2 Botkyrkaborna känner sig hemma	20
4.3 Botkyrka har de bästa skolorna	25
4.4 Botkyrka bidrar inte till klimatförändringarna.....	28
4.5 Botkyrkaborna är friska och mår bra	31
4.6 Botkyrkaborna har förtroende för varandra och för demokratin	35
Bilaga 1 Flyttmönster.....	38
Bilaga 2 Befolkningsprognos	39

Omvärldsanalysen är en del av kommunens styrsystem

I november varje år presenterar kommunledningsförvaltningen en omvärldsanalys. Syftet med analysen är att skapa en gemensam bild av de omvärldsförändringar som kommunen blir styrd av eller på ett eller annat sätt måste ta hänsyn till i sin planering. Genom att bevaka samhällsutvecklingen förbättras möjligheterna att fatta mer strategiskt långsiktiga beslut.

Tillsammans med förvaltningarnas framtidsplaner och invärldsanalysen, fungerar omvärldsanalysen som underlag för kommunens flerårsplan. Kommunfullmäktige lägger fast flerårsplanen varje år i juni och den innehåller mål och ekonomiska ramar för de närmaste fyra åren. Varje nämnd gör sedan sina ettårsplaner för verksamheten på basis av flerårsplanen.

Läsanvisning

Omvärldsanalysen inleds med så kallade medskick till flerårsplanen. Det är kommunledningsförvaltningens samlade rekommendation inför flerårsplanen. Därefter följer ett avsnitt om konjunkturutvecklingen och ett avsnitt om befolkningsutvecklingen. Efterföljande sex avsnitt handlar om trender som påverkar de sex utmaningarna i Ett Hållbart Botkyrka. Alla avsnitt i omvärldsanalysen inleds med ett fåtal korta slutsatser. Avsnitten är sedan indelade i trender som påverkar utvecklingen på lång sikt och trender som påverkar kommunen under kommande planeringsperiod.

1. Medskick inför ny flerårsplan

Medskicken kommunledningsförvaltningens samlade rekommendation inför nästa flerårsplan 2012-2015. De är ett resultat av den genomförda omvärldsanalysen.

Konjunkturuppgången blir inte spikrak

Under 2010 har världsekonomin vänt uppåt och Sverige har en bra utveckling. Men återhämtningen går ojämnt och vi kan inte räkna med en stabil uppgång i sysselsättningen förrän 2012.

Kommunens ekonomi i balans men kostnaderna pressas uppåt

Kommunens ekonomi är i balans, tack vare genomförda kostnadsminskningar. Konjunkturuppgången ger långsamt högre intäkter men med fler medborgare ökar servicebehoven och tillsammans med ökande priser, räntor och löner pressas kostnaderna upp för kommunens verksamheter.

Ökat arbetskraftsbehov ger nya möjligheter men inte utan risker

Arbetskraftsbehoven kommer att öka de kommande åren och samtidigt ökar den internationella rörligheten. För att många Botkyrkabor ska kunna ta sig in på arbetsmarknaden krävs stöd av en ännu mer aktiv lokal arbetsmarknadspolitik.

Servicekraven ökar - det blir allt viktigare med rätt sak på rätt plats

Trenden med att medborgarna visar ökande intresse för och krav på kommunal service håller i sig. Det blir allt viktigare att erbjuda medborgarna bättre kvalitet genom att i ordinarie verksamheter tydligt erbjuda service anpassad efter skilda behov - att göra rätt saker på rätt plats.

2. Konjunkturutvecklingen

Kommunens ekonomiska förutsättningar styrs till största delen av hur konjunkturen och sysselsättningen i Sverige i stort utvecklar sig. Statens beslut om statsbidrag och lagstiftning som påverkar kommunernas kostnader har också stor betydelse.

Slutsatser

- Den internationella konjunkturen har återhämtat sig och produktionen växer åter i relativt god takt men utvecklingen är osäker på många håll. Enligt prognoserna är riskerna för nedgång fler än chanserna för uppgång i den globala tillväxten.
- Sysselsättningen i Sverige klarade krisen bättre än väntat men har ännu en bit kvar till nivån före 2009. Arbetslösheten är mer långdragen och kommer först om 4–5 år nå ner till nivåer som före finanskrisen, omkring 6 procent.
- Den svenska konjunkturuppgången bygger i hög grad på att hushållen ökar sin konsumtion. Däremot bidrar exporten mindre än vanligt vid en uppgång.
- Trots en betydligt snabbare vändning av konjunkturen och ett inte alls lika stort fall i sysselsättningen står sig den tidigare bedömningen om en långsam ekonomisk återhämtning för kommunerna. Intäktsökningar från 2012 kommer samtidigt med ökade kostnader både i form av ökad verksamhetsvolym och i form av en snabbare ökning av priser och löner.

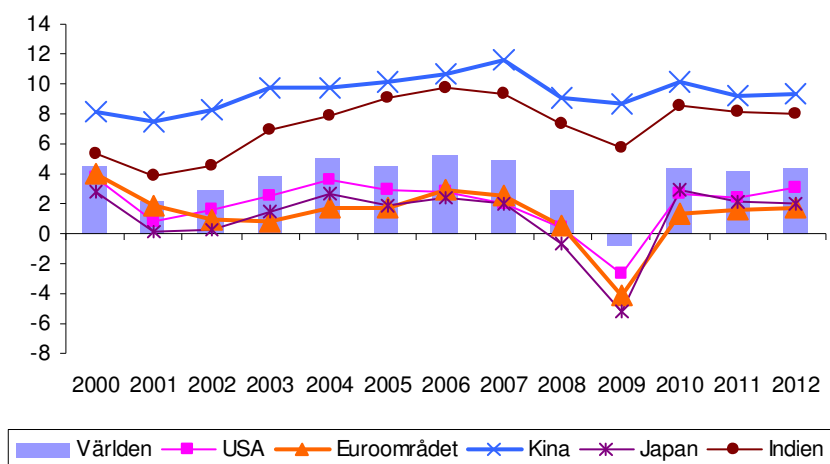
Internationell konjunktur

Återhämtning med förhinder

Den vanligaste beskrivningen av konjunkturläget 2010 är att likna utvecklingen vid en rekyl. Det drastiska fallet av produktion och sysselsättning i samband med finanskrisens kulmen i slutet av 2008 och i början av 2009 vändes i en snabb uppgång 2010. Arbetsmarknader och resursutnyttjande har däremot långt ifrån återhämtat sig till nivån före den ekonomiska krisen. Det kommer att ta ytterligare flera år.

Rekylen från finanskrisen har under 2010 medfört en stark ökning av världshandeln och därmed de svenska exportmöjligheterna. Den här draghjälpens dämpas framöver och behöver delvis ersättas med efterfrågan från det egna landets konsumenter. Den internationella efterfrågan hålls tillbaka av de åtgärder som i stort sett alla länder behöver göra för att hålla ordning på statens finanser. Som vi konstaterade förra året har flertalet länder fört en expansiv ekonomisk politik för att stödja återhämtningen efter finanskrisen. Detta har medfört att statsfinanserna i många länder blivit mycket ansträngda med statliga budgetunderskott på i flera fall över 10 procent av BNP. Man kan säga att länderna i stort sett har använt alla sina verktyg i form av finans- och räntepolitik för att motverka krisen.

Diagram 1. Internationell BNP-utveckling. Källa: Konjunkturinstitutet sept. 2010



Tillväxtekonomierna, framför allt i Asien, blir allt viktigare för världsekonomin och står för tre fjärdedelar av den globala tillväxten 2010. Många bedömare tror att konjunkturuppgången i USA får ett bakslag och att arbetslösheten bitar sig fast på en hög nivå. Sedan krisen har 8 miljoner jobb försvunnit i USA.

De finns flera risker för nedgång i den globala tillväxten. De flesta osäkerhetsfaktorer i prognosen innebär en sämre internationell konjunkturutveckling.

Utvecklingen i Sverige

Bra utgångsläge men vi är utlandsberoende

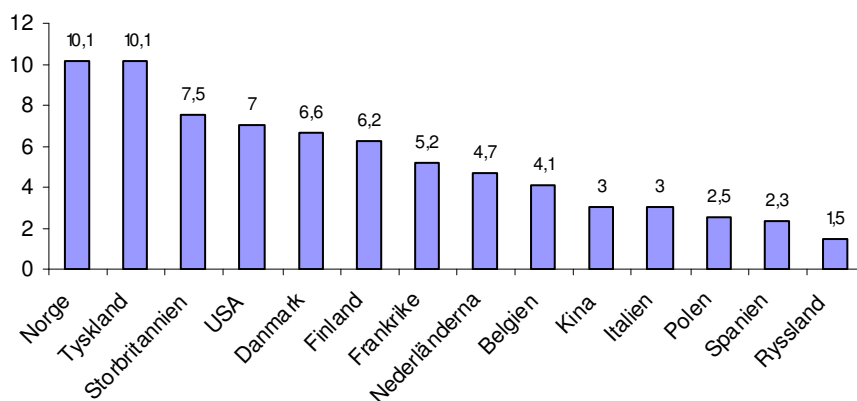
Pendelrörelsen (rekyl) har i flera avseenden påverkat Sverige i ännu högre grad än utlandet. Det beror mycket på att exporten är en stor del av ekonomin men de egna förutsättningarna har också stor betydelse. Den privata efterfrågan i landet har återhämtat sig oväntat snabbt. Statliga stimulansåtgärder, låga räntor och ett högt sparande ger ett utrymme till att öka konsumtionen. Jämfört med de flesta andra länder är de svenska offentliga finanserna i betydligt bättre skick. Där andra länder tvingas dra tillbaka stimulanser och begränsa offentliga utgifter räknar man i Sverige i stället med att komma till rätta med obalanserna genom att statens inkomster ökar.

Exportberoendet

Hälften av produktionen i Sverige exporteras till andra länder. Svensk produktion är inriktad mot investeringsvaror och insatsvaror som exempelvis stål och trävaror. I detta sammanhang räknas bilar och lastbilar som investeringsvaror. Omvärldens efterfrågan på den typen av varor kommer inte att vara så stor och därför växer exporten långsammare än vanligt vid en konjunkturuppgång. Tillväxten i Sverige måste därför i högre grad baseras på vår egen efterfrågan som privat eller offentlig konsumtion eller investeringar. Kronan kommer att stärkas gradvis mot andra valutor, vilket gör att svenska varor blir dyrare utomlands.

Sveriges ekonomi tjänar på att det är hög konsumtion i de länder som Sverige exporterar till.

Diagram 2. Svensk varuexport första halvåret 2010. Procentuell andel för olika länder. Källa: Statistiska centralbyrån.



Hushållens konsumtion driver tillväxten

Den privata konsumtionen har en ovanligt viktig roll i den förväntade konjunkturuppgången i Sverige. I tider av osäkerhet, som under finanskrisen, ökar sparatet på bekostnad av konsumtionen. Förutsägelserna om en betydande konsumtionsökning 2011–2012 bygger på antagandet att hushållen ska ha allt mer pengar över att handla för. Till det bidrar de planerade skattesänkningarna 2011.

Kvinnor har lägre löner och förvärvsarbetar i mindre utsträckning än män och tjänar därför inte lika mycket som män på skattesänkningen. Skillnaden i förvärvsfrekvens mellan kvinnor och män är större i Botkyrka än i resten av landet. Skillnaderna i disponibla inkomster mellan män och kvinnor kommer därmed att öka ytterligare.

Uppgången i försäljningen av nya bilar och hushållens positiva bild av hur den egna ekonomin kommer att te sig framöver ger anledning till optimism, men som alltid finns det osäkerhet på längre sikt. Negativa faktorer för sysselsättningen, som exempelvis ett exportras, eller fall i förmögenheter som ett fall på aktie- och fondmarknaderna eller ett kraftigt fall i huspriser skulle radikalt kunna ändra hushållens vilja att öka sin konsumtion. Ränthöjningarna påverkar i samma riktning.

Höga priser på bostäder i Sverige

Hushållens krediter fortsätter att öka betydligt snabbare än inkomsterna. Huspriserna har fördubblats de senaste tio åren, bara Spanien har en snabbare uppgång. Skillnaden mot omvärlden är påtaglig, den process med nedbantning av skulder och sjunkande huspriser som präglar omvärlden har ännu inte påbörjats i Sverige. Kommer Sverige att lyckas med den mjuklandning av kredittillväxt och huspriser som andra länder misslyckats med?

Arbetsmarknaden förbättras men arbetslösheten biter sig fast

Fallet på arbetsmarknaden i Sverige blev inte alls så djupt som prognoserna pekade på för ett år sedan. I stället för att fördubblas till 12 procent blev arbetslösheten som högst omkring 9 procent, men sysselsättningen sjönk ändå betydligt. Antalet sysselsatta i landet sjönk med över 100 000 personer enbart 2009. Från slutet av 2009 vände sysselsättningen åter upp men först under 2012 kommer antalet arbetade timmar i ekonomin att vara tillbaka till nivån före finanskrisen.

Kommunernas ekonomiska resultat blir bra 2010

I skenet av de mycket pessimistiska prognoserna för ett år sedan beslutade regeringen om ett tillfälligt konjunkturstöd till kommunerna för 2010. Eftersom tillskottet kom sent på året hade kommunerna hunnit planera för låga skatteintäkter och begränsat sina kostnader, delvis uteblev därför de avsedda effekterna med tillskottet. Stödet gjorde det däremot möjligt för många kommuner att genom engångsinsatser förbättra exempelvis underhållet vilket sannolikt indirekt gett positiva effekter på sysselsättningen som helhet.

Det extra statliga stödet har bidragit till att kommunerna och landstingen som helhet 2010 räknar med ett ekonomiskt resultat på hela 21 miljarder. Det statliga konjunkturstödet uppgick till 12 miljarder.

Snabbare ökning av skatteunderlaget men statens bidrag minskar

Kommunernas intäkter följer konjunkturen och bestäms huvudsakligen av det samlade antalet arbetade timmar i samhället. Hur skatteunderlaget utvecklas är avgörande för vilka skatteintäkter Botkyrka kan räkna med men alla kommuner är också i hög grad beroende av statens agerande med statsbidragen.

Den ljusare konjunkturbilden i dag jämfört med för ett år har medfört att Sveriges kommuner och landsting har justerat upp sina skatteunderlagsprognoser för 2010–2013. Om man enbart ser till skatteunderlaget ökar kommunernas köpkraft redan 2011 på grund av de låga pris- och löneökningarna men minskningen av det extra statsbidraget 2011 gör att intäkterna totalt ökar väldigt lite.

Även kostnaderna kommer att öka snabbare

Kommunernas förutsättningar 2009–2011 präglas i hög grad av den låga tillväxten i skatteunderlaget och av låga pris- och löneökningar. Åren därefter accelererar takten på för både kostnader och intäkter.

Den demografiska utvecklingen innebär, med undantag för gymnasieskolan, en volymökning inom de kommunala kärnverksamheterna de kommande åren. Dessutom ökar anspråken på kommunen inom andra områden på grund av ändringar i försäkringssystemen och på grund av annan lagstiftning.

I efterhand kan vi konstatera att nuvarande avtal på arbetsmarknaden slöts när bilden av konjunkturläget var alltför pessimistisk. Nya avtal på arbetsmarknaden från början av 2012 kommer sannolikt att ligga på en högre nivå och möjligen också i efterhand ta igen ”förlorad” mark. I en situation med ökat kostnadstryck kan även räntehöjningarna bli större och komma snabbare än beräknat.

Statsbidragen minskar 2012–2014

I årets budgetproposition har regeringen anvisat ytterligare 3 miljarder till kommunerna i förhållande till tidigare beslut. Denna ökning är tillfällig för 2011 och kan beskrivas som en avtrappning av det tillfälliga konjunkturstödet som 2010 uppgick till 12 miljarder. För Botkyrkas del betyder det en minskning med 60 miljoner. I övrigt innehåller budgetpropositionen ett antal riktade bidrag till i första hand utbildning och äldreomsorg.

En viktig fråga för Botkyrkas och alla kommuners ekonomi är hur staten kommer att se på kommunernas behov efter 2011. Från 2012 försvinner det tillfälliga statsbidraget helt och dessutom reduceras bidragen fram till 2014 eftersom budgetpropositionen förutsätter att den nya gymnasieskolan medför lägre kostnader för kommunerna. I övrigt gäller linjen med riktade bidrag till utbildning, sjukvård och äldreomsorg även för åren 2012–2014.

Skatteutjämningen och kommunernas planeringsförutsättningar utreds

Utredningen om det statliga skatteutjämningsystemet ska enligt direktiven lämna sitt förslag senast den 30 april 2011 vilket sannolikt innebär att förändringar kan träda ikraft tidigast 2013. Utredningen ser över både kostnads- och inkomstutjämningen. Botkyrkas låga skattekraft innebär att förändringar i inkomstutjämningen har stor betydelse för kommunens skatteintäkter men ändrade principer för några av faktorerna i kostnadsutjämningen kan också få betydande konsekvenser.

Regeringen har även lämnat ett uppdrag i syfte att ”främja en stabil kommunal verksamhet över konjunkturcykeln”. Kommuner och landsting utgör 20 procent av ekonomin som helhet vilket innebär att minskningar eller öknningar i kommunernas verksamhet påverkar den totala efterfrågan i hög grad. När konjunktursvängningarna slår igenom i kommunernas verksamhet riskerar svängningarna i samhällsekonomin att förstärkas. Den stora kommunala sektorn borde i stället fungera utjämnande och stabiliserande över konjunkturcykeln. Till sammanhanget hör även tolkningen av kommunallagens bestämmelser kring balanskravet och begreppet ”god ekonomisk hushållning”. Denna utredning ska lämna sitt förslag senast den 15 september 2011.

3. Befolkningsutvecklingen

Befolkningsutvecklingen i Stockholmsregionen är tillsammans med konjunkturen viktiga beståndsdelar i bedömningen av omvärldens påverkan på Botkyrka, och vi kan vänta oss en fortsatt stor inflyttning. Befolkningens utveckling och sammansättning har stor betydelse för kommunens dimensionering av verksamheterna. I synnerhet gäller det förändringarna i barn- och ungdomsgrupperna samt förändringen av antalet äldre.

Slutsatser

- Befolkningen i Stockholms län beräknas öka med i genomsnitt 29 000 per år under planeringsperioden. Halva ökningen beror på att det föds fler människor än det dör, den andra halvan beror på en fortsatt hög inflyttning.
- I slutet av planeringsperioden förväntas Botkyrkas befolkning vara cirka 86 000. Den största folkökningen sker i Tullinge och Tumba.
- Antalet barn i förskole – och grundskoleåldrarna ökar och antalet barn i gymnasieåldrarna minskar under planeringsperioden

Ojämn försörjningsbörda

Folkomflyttningen i Sverige och i världen förväntas fortsätta på samma sätt. Det finns tre större trender:

- Globaliseringen medför allt större internationella flyttströmmar.
- Den största befolkningstillväxten sker i städer.
- I städer samlas procentuellt sett fler kvinnor, fler personer med hög utbildning och fler unga.

Följden av de här omflyttningarna blir att andelen barn och äldre, som ska försörjas av övriga, är olika stor i olika delar av världen och i olika delar av Sverige. En åldrande befolkning är en utmaning i de flesta europeiska länder och det krävs ökad invandring och bättre integration av invandrare för att hantera de ekonomiska konsekvenserna.

Botkyrka är mest internationellt i Sverige

Migrationen ger ett betydande tillskott till Sveriges befolkning. Utan invandring skulle Sveriges befolkning minska. Vid sekelskiftet 1900 var mindre än 1 procent av den svenska befolkningen född utomlands. År 2000 hade siffran stigit till drygt 11 procent. Enligt Statistiska centralbyråns (SCB) prognoser kommer andelen utlandsfödda att fortsätta stiga till omkring 18 procent 2050. Nästan hälften av kvinnorna och männen i Botkyrka är födda i ett annat land eller har båda föräldrarna födda utomlands, 155 olika nationaliteter finns bland Botkyrkaborna och de olika etniska grupperna är ännu fler. Ingen annan kommun i Sverige har en så mångkulturell befolkning.

Invandringen till Sverige har under de senaste åren varit mycket hög. 2009 var ett rekordår med drygt 100 000 personer som invandrade till Sverige. Andelen kvinnor bland invandrarna var 48 procent och andelen män 52 procent. De som invandrar till Sverige är unga, genomsnittsåldern ligger på 27 år. Till Botkyrka kom 1 600 personer från utlandet under 2009; 45 procent kvinnor och 55 procent män. Under 2010 fortsätter invandringen att ligga på höga nivåer. Även utvandringen ligger på höga nivåer, snart i nivå med toppnoteringarna på 1880- och 90-talen.

Ökad arbetskraftsinvandringen på längre sikt

Under historien har migrationen till och från Sverige varierat kraftigt (diagram 4.). Sedan andra världskrigets slut har invandringen varit större än utvandringen med några få undantag. Det finns inget entydigt samband mellan konjunkturutvecklingen och utvandring och invandring, förutom flyttningar av arbetskäl. Inflyttarnas anledningar att flytta till Sverige är självklart mycket skiftande, men krig och ekonomiska förhållanden i hemlandet är starka drivkrafter. På senare år har även ett ökat behov av arbetskraft fått större betydelse för invandringen, särskilt från andra EU-länder. Vi bedömer att både invandringen och utvandringen av arbetskraft på längre sikt ökar som följd av näringslivets globalisering, större utlandsfödd befolkning och den fria arbetsmarknaden inom EU.

Även för omflyttningar inom landet är sambandet med konjunktursvängningar svagt. Inrikes flyttningar till Stockholms län beror mycket på hur många personer det finns i de flyttningsbenägna åldrarna i övriga landet. Under den närmaste femårsperioden väntas inflyttningen från övriga vara fortsatt hög, främst beroende på att de stora årskullarna från början av 1990-talet kommer upp i flyttningsbenägna åldrar.

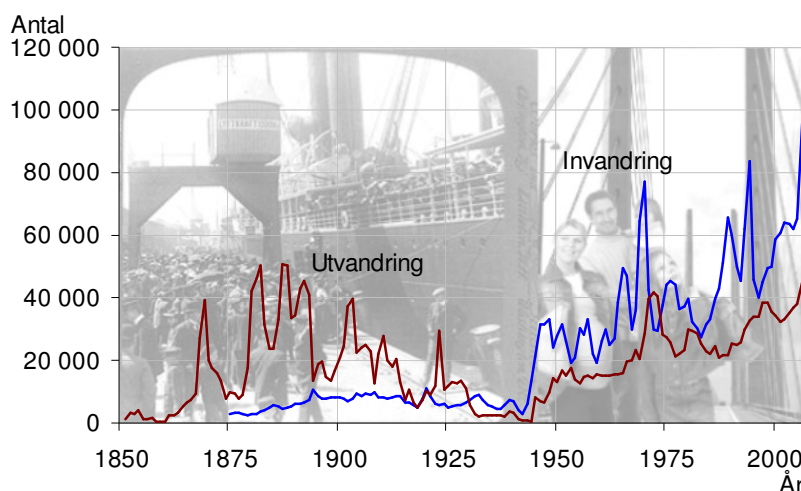


Diagram 3. Sedan andra världskrigets slut har invandringen till Sverige varit större än utvandringen. Källa: Statistiska centralbyrån.

Fortsatt folkökning i Stockholms län och i Botkyrka

I genomsnitt beräknas befolkningen i Stockholms län att öka med 29 000 personer per år under planeringsperioden, det motsvarar en årlig ökningstakt på drygt 1 procent, vilket är ungefär som de senaste tio åren. Under 2010 passerade Stockholms läns befolkning två miljoner invånare, 2015 kommer länet att ha en befolkning på nästan 2,2 miljoner.

Vid ingången av 2010 bodde 81 200 personer i Botkyrka, kommunen har den femte största folkmängden i länet. Andelen män var något högre än andelen kvinnor och medelåldern i Botkyrka är 36,4 år för män och 37,6 år för kvinnor. Den sammantagna medelåldern på 37 år är cirka fyra år lägre än genomsnittet för hela landet. Vid utgången av 2015 kommer Botkyrkas befolkning att uppgå till 86 000 och medelåldern kommer att vara 37,6 år. I Botkyrka bor dessutom fler personer än vad den officiella statistiken visar och

de icke folkbokförda Botkyrkaborna tros ha blivit fler under de senaste åren. Vi bedömer att Botkyrka har runt 100 000 invånare 2030.

Fler och fler i Tullinge och Tumba

Under 2000-talet har Botkyrkas befolkning ökat med i genomsnitt 920 personer per år. Födelseöverskottet står för 70–75 procent av folkökningen och flyttningsnettot, det vill säga inflyttning minus utflyttning, står för resten. Skillnaden i befolkningsutveckling blir framöver stor mellan de norra och de södra kommundelarna. Största delen av befolkningsökningen kommer i de södra delarna eftersom de nya bostäderna byggs i stort sett uteslutande i Tullinge och Tumba. Där beräknas befolkningen öka med 3 700 personer och i den norra kommundelen beräknas befolkningen öka med cirka 1 200 personer under planeringsperioden.

Flyttrörelserna förstärker den etniska och socioekonomiska segregationen

Flyttningsnettot är olika gentemot olika områden och för olika kön och åldrar (bilaga 1). De senaste årens flyttmönster väntas bestå under den kommande planeringsperioden och kan sammanfattas i följande punkter:

- I åldersgrupperna upp till 45 år är det fler som flyttar till Botkyrka än från. Över 45 år är det fler som flyttar från kommunen än till.
- Fler män än kvinnor flyttar till kommunen.
- Fler flyttar från Botkyrka till andra kommuner i länet än tvärtom, med undantag för barn 0–5 år.
- Fler flyttar från Botkyrka till resten av landet, med undantag för ungdomar.
- Fler flyttar till Botkyrka från utlandet med undantag av pensionärsgrupperna.

Flyttningsmönstret ser olika ut för de olika kommundelarna. Norra delen av kommunen vinner kraftigt i flyttningsutbytet med utlandet och förlorar mot andra kommuner i länet. Södra delen vinner i flyttningsutbytet med andra kommuner i länet och utlandet, men förlorar till övriga riket. Flyttrörelserna bidrar till den etniska och socioekonomiska segregationen och skapar en socialt sårbar situation.

Befolkningsprognosen i sammandrag

Barn- och ungdomskullarna kommer att variera kraftigt i storlek i hela länet under lång tid framöver, vilket ställer krav på god anpassning inom den kommunala verksamheten. Diagrammet nedan visar åldersstrukturen i kommunen 2009 och 2015. Den grå fyllda kurvan visar vilka åldersgrupper som ökar respektive minskar under perioden.

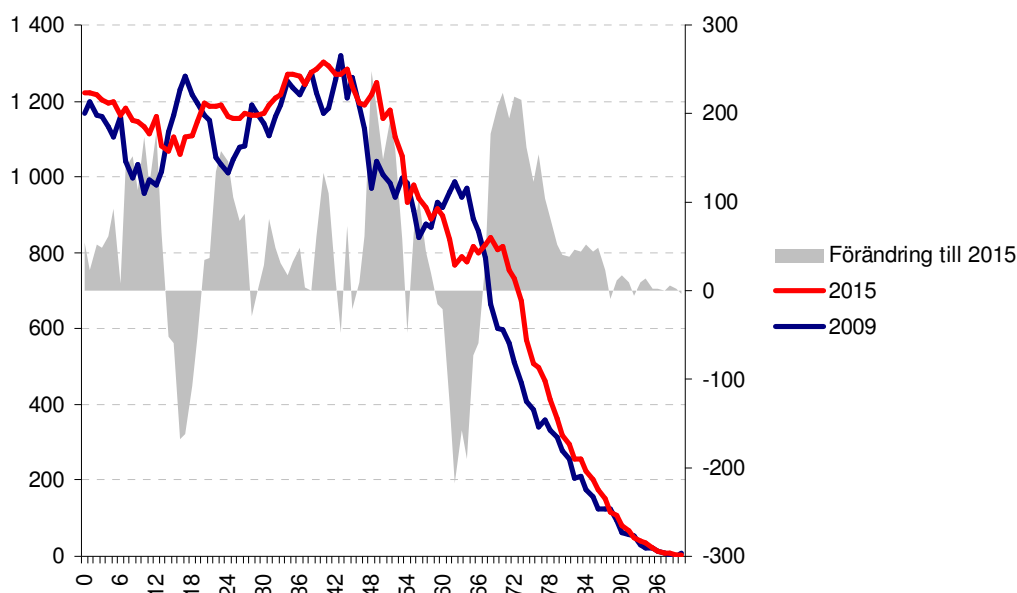


Diagram 4 Åldersstrukturen i Botkyrka kommun 2009 och 2015. X-axeln visar åldersgrupper. Den vänstra y-axeln visar antal och den högra y-axeln visar förändringen i absoluta tal mellan 2009 och 2015.

Här beskriver vi hur storleken på de olika åldersgrupperna kommer att utvecklas under planeringsperioden. Vi jämför även med länet. I bilaga 2 finns en mer detaljerad befolkningsprognos.

Fler 1–5-åringar i Tullinge och Tumba

Vid ingången av 2010 fanns det i Botkyrka 5 754 barn i förskoleåldern och de kommande fem åren beräknas antalet öka med 220. Ökningen sker helt i den södra kommundelen, medan antalet barn minskar något i norr. Även i övriga länet ökar antalet barn i förskoleåldern. Detta leder till en ökad efterfrågan på förskoleplatser och en ökad konkurrens om pedagogiskt utbildad personal.

6–12-åringarna blir fler

Vid ingången av 2010 fanns det i Botkyrka 7 150 barn i åldern 6–12 år, de kommande fem åren beräknas antalet öka med cirka 800. I Stockholms län ökar antalet 6–12-åringar kraftigt – totalt sett med 29 000 barn på fem år. Detta innebär en risk för brist på lärare till skillnad från i dag.

13–15-åringarna minskar till en början

Vid ingången av 2010 fanns det i Botkyrka 3 300 ungdomar i åldern 13–11 år. Fram till 2012 minskar antalet för att därefter öka igen. Vid ingången av 2015

finns 3 170 ungdomar i åldersgruppen. Mönstret är detsamma för norra och södra kommundelarna och för länet som helhet.

Antalet gymnasieungdomar minskar

Under 2011 börjar antalet ungdomar i gymnasieåldern minska och vid utgången av 2014 har kommunen cirka 400 färre 16–18-åringar än i dag. I länet sjunker antalet snabbt, 2014 har länet nästan 11 000 färre gymnasieungdomar än i dag. Det här innebär att konkurrensen mellan länets gymnasier hårdnar ytterligare.

90-talisterna blir vuxna

Åldersgruppen 19–24 ökar med nästan 500 personer under planeringsperioden, största orsaken är att nittiotalisterna är många. Flyttningsrörelserna är stora i åldersgruppen, eftersom många flyttar hemifrån för att studera eller arbeta på en annan ort. Många i den här åldern söker sig också till Botkyrka både från andra delar av landet och från utlandet av samma orsaker. Unga kvinnor flyttar oftare än unga män och de lämnar föräldrahemmet tidigare.

Barnfamiljerna flyttar in

Åldersgruppen 25–44 år står för den stora inflyttningen i kommunen. Inflyttningen beror till en del på att bostadsbyggandet i kommunen riktar sig till personer i familjebildande ålder, men också på att många, framför allt yngre, söker sig hit från utlandet. Åldersgruppen ökar med 700 personer under planeringsperioden.

60-talisterna blir medelålders

Gruppen 45–64 år är inte speciellt flyttningsbenägen, men ökar eftersom stora årskullar från 1960-talet kommer att nå åldersgruppen under planeringsperioden. Ökningen blir cirka 400 personer.

Äldreboom först 2020

Åldersgruppen 65 år och äldre står för den största ökningen räknat i andel av totalbefolkningen under perioden. Botkyrka har en låg andel äldre jämfört med Stockholms län men ökningstakten är högre i Botkyrka. Behovet av äldreomsorg kommer därför att öka i kommunen, men den stora äldreboomen för länet och Botkyrka kommer först omkring 2020 när fyrtiotalisterna kommer upp i den åldern när behovet av vård och omsorg ökar. Botkyrkaborna har något sämre hälsa än genomsnittet så behovet av vårdinsatser kan komma tidigare än vad man kan förutse av befolkningsutvecklingen. Kvinnor lever längre än män vilket innebär att det finns fler kvinnor än män i åldersgruppen, men kvinnodominansen i åldersgruppen kommer att minska. Tendensen är nu att männen närmar sig kvinnornas livslängd.

4. Ett hållbart Botkyrka

Här följer sex avsnitt som utgår från utmaningarna i Ett hållbart Botkyrka. Vi diskuterar här omvärldstrender som påverkar var och en av utmaningarna på både lång sikt och under den kommande planeringsperioden. Först ut är utmaningen Botkyrkaborna har arbete.

4.1 Botkyrkaborna har arbete

Slutsatser

- Arbetsmarknaden stärks under de kommande åren och sysselsättningen ökar.
- Trots sysselsättningsökningen hänger arbetslösheten kvar på höga nivåer, dels på grund av ett ökat arbetskraftsutbud, dels på grund av att arbetsgivarna är försiktiga med att nyrekrytera.
- Konkurrenten om jobben innebär fortsatta svårigheter för bland andra ungdomar och nyligen invandrade ta sig in på arbetsmarknaden.
- Generationsskiftet på arbetsmarknaden innebär ökade krav på näringslivets och offentliga institutioners förmåga att matcha utbud och efterfrågan på arbetskraft.
- Många Botkyrkabor är i riskzonen för en långvarig arbetslöshet. Det innebär negativa effekter för den enskilda individen och för välfärden i stort.

Trender som på lång sikt påverkar om Botkyrkaborna har arbete

Färre ska försörja fler

Sveriges befolkning förväntas öka med nästa en miljon fram till 2030. Åldersgruppen 65 år och äldre blir cirka 700 000 personer fler men antalet personer i yrkesaktiv ålder väntas bara öka med drygt 150 000. Den här utvecklingen betyder de som arbetar får fler att försörja. Det innebär också att det blir allt viktigare att den arbetskraftsreserv som finns tas tillvara. Framför allt gäller det ungdomar och utrikes födda, särskilt utrikes födda kvinnor.

Trots att antalet personer i de yrkesverksamma åldrarna inte förändras särskilt mycket så förändras ålderssammansättningen över åren. I början av perioden finns två tydliga pucklar, ungdomar i tjugooårsåldern (90-talisterna) och personer i fyrtioårsåldern (60-talisterna). Utrikes födda står för hela ökningen i de yrkesverksamma åldrarna.

Fortsatt globalisering – även inom tjänstesektorn

Den svenska ekonomin har blivit allt mer internationell – allt mer beroende av utvecklingen i andra länder och av handeln mellan länder. Globaliseringen har haft stor betydelse för den strukturomvandling som skett i Sverige mot en allt mindre varuproducerande sektor och en allt större tjänsteproducerande sektor. Det är inte bara varor som produceras i låglöneländer utan även många tjänster kan med hjälp av modern teknik levereras därifrån. Samtidigt skapar detta möjligheter för en fortsatt ökning av export för den svenska tjänstesektorn.

Allt viktigare med utbildning och kompetens

Strukturomvandling, teknisk utveckling och tilltagande internationalisering leder till att efterfrågan på högutbildad arbetskraft ökar på den svenska

arbetsmarknaden. För att företagen ska kunna växa och vara internationellt konkurrenskraftiga blir det allt viktigare att hitta arbetskraft med rätt kompetens. En bra matchning ger företagen möjlighet att snabbt hitta medarbetare med rätt kompetens samtidigt som tiden i arbetslöshet minskar för individerna. Detta blir särskilt tydligt för det generationsskifte på arbetsmarknaden som pågår och fortsätter en tid framåt. Även företagens och enskilda arbetstagares förmåga att ta till sig ny teknik eller nya rön kommer att bli allt viktigare för en ekonomisk tillväxt.

Unga vuxna möter högre krav

Ungdomar möter i dag högre krav på utbildning än tidigare generationer vilket leder till att de kommer ut i arbetslivet senare. Den så kallade etableringsåldern, som definieras av när två tredjedelar av en årskull har arbete, stiger. I dag är den 28 år. Det betyder i sin tur att de skaffar egen bostad senare, bildar familj senare och har en lägre levnadsstandard än tidigare generationer haft i samma ålder.

Allt fler äldre jobbar längre

Under senare år har den faktiska pensionsåldern i Sverige stigit. Den genomsnittliga utträdesåldern har stigit från 62,3 år 2000 till 63,2 år 2008. Dessutom var 20 000 fler 65–74-åringar sysselsatta 2009 jämfört med 2005. Förklaringarna till varför sysselsättningen bland de äldre ökar och att utträdesåldern ökar finns sannolikt i att 40-talisterna i högre utsträckning än tidigare är mer välutbildade och har haft mindre fysiskt ansträngande arbeten än tidigare generationer. Dessutom får man numera bättre pension om man jobbar längre.

Kvinnorna vinner mark i yrken som kräver högskoleutbildning

Sverige är ett av de länder i världen som har högst andel kvinnor i arbetslivet (cirka 80 procent jämfört med cirka 86 procent för männen), men kvinnor och män söker sig ofta till olika yrken och utför också olika uppgifter. Kvinnor har under de senaste årtiondena studerat mer än män och haft högre genomsnittsbetyg än män. Det bidrar till att deras ställning på högskolan stärkts, men också till att allt fler väljer andra utbildningar och yrkesvägar än de traditionellt kvinnliga.

Redan nu påverkas arbetsmarknaden av den ändrade relationen mellan könen inom många utbildningar. Bland unga arkitekter, ekonomer, jurister, läkare och naturvetare dominerar kvinnorna. Bland de äldre i dessa yrken dominerar männen. Inom kvinnligt dominerade utbildningar finns inga tendenser alls på att männen i någon nämnvärd utsträckning gör motsvarande inbrytningar. Vad kommer förskjutningen i utbildningsvalen att betyda på sikt? Tidigare studier har bland annat kunnat påvisa att när andelen kvinnor ökar i ett yrke som tidigare dominerats av män så har lönerna sjunkit. Kommer den trenden att fortsätta att gälla eller kommer kvinnorna att närma sig männens lönenivåer och kanske rent av gå om? Kommer vi att se en ökad utslagning av män med låg utbildning?

Arbetskraften mer mångkulturell, internationell och rörlig

Andelen personer i förvärvsaktiv ålder med utländsk bakgrund ökar i hela Sverige. Orsakerna är flera; rådande åldersstruktur, invandring och utvandring och internationalisering. Med en öppen arbetsmarknad inom EU, med många utlandskontakter både för företag och individer kommer arbetskraften dessutom att vara mer internationellt rörlig.

Förutom att arbetskraften kommer att bli mer geografiskt rörlig kommer den också att vara mer benägen att röra sig mellan olika sektorer och branscher. Många unga ser inte jobbet som något man behåller livet ut, utan mer som ett led i en personlig utveckling – ett delprojekt i livet.

Trender som på kort sikt påverkar om Botkyrkaborna har arbete

Återhämtningen på arbetsmarknaden har börjat

Situationen på arbetsmarknaden förändrades hastigt efter finanskrisen 2008 med fallande sysselsättning och ökande arbetslöshet och farhågorna om fortsatt sysselsättningsfall var stora. Vändningen kom snabbare än förväntat och senare prognoser från Arbetsförmedlingen med flera visar på en ökning av sysselsättningen under de närmaste åren. Enligt Arbetsförmedlingens prognos kan hela minskningen under lågkonjunkturen tas igen under 2010 och 2011.

Även om antalet sysselsatta ökar dämpas inte arbetslösheten i samma takt. Det beror på att utbudet av arbetskraft ökar, på att fler söker sig till arbetsmarknaden när chanserna att få ett jobb ökar och på att stora ungdomskullar vill in på arbetsmarknaden. En annan orsak är den fördröjning som normalt ligger i en uppgång efter en lågkonjunktur. Under nedgången drar företagen ner på personal men bara till en gräns där man fortfarande kan överleva. När sedan uppgången kommer har man lite överkapacitet som man först utnyttjar innan man börjar nyanställa.

Arbetslösheten drabbar ungdomar och olika grupper av invandrade

Arbetslösheten bland ungdomar är särskilt alarmerande. I ett internationellt perspektiv har Sverige en hög arbetslöshet bland ungdomar. Räknar vi in heltidsstuderande bland de arbetssökande uppgick arbetslösheten i åldersgruppen 15–24 år till 29 procent under andra kvartalet 2010. Även om man inte räknar de heltidsstuderande är arbetslösheten bland ungdomar hög, 18 procent.

Andra grupper som har svårigheter att ta sig in på arbetsmarknaden är olika grupper av invandrade¹ och de personer som genom förändringarna i sjukförsäkringssystemen förlorar sin sjukersättning och förväntas stå till arbetsmarknadens förfogande. Risk finns att kommunens kostnader för arbetsmarknadsåtgärder och försörjningsstöd ökar genom att fler människor blir utförsäkrade. Men ännu har vi inte sett några tydliga tecken på att det skulle vara fallet.

Många av dem som har svårast att skaffa ett arbete har inte påbörjat eller fullföljt en gymnasieutbildning. Andelen som inte går vidare till gymnasiestudier är större bland pojkar generellt och särskilt bland ungdomar med utländsk bakgrund.

Kontaktnät allt viktigare för jobsökare

En undersökning från Eurobarometern visar att svenska ungdomar helst går direkt till företagen när de ska söka jobb. Endast 24 procent vänder sig till

¹ Etableringsgraden för invandrade varierar med vistelsetid, utbildningsnivå, skäl för invandring, kön och etnicitet. Några grupper som har svårigheter att hitta ett arbete är nyanlända och invandrade från Afrika och Asien oavsett vistelsetid. Däremot är bilden mer splittrad när det gäller utbildningsnivå. Afrikaners och asiaters utbildning ger inte samma utdelning på arbetsmarknaden som andra gruppers.

arbetsförmedlingen. Jämfört med andra länder är det en låg siffra. Kontaktnät, tidigare jobb och familj blir allt viktigare i jobbsökandet.

Fyrtioåringarna

Den stora gruppen född på 1940-talet är nu på väg att lämna arbetsmarknaden och många har redan gått i pension. Detta borde skapa utrymme för ungdomar och andra jobbsökande att komma in på arbetsmarknaden. Men det finns faktorer som motverkar detta. Enligt en enkätundersökning som Svenskt näringsliv genomfört planerar färre än hälften av företagen att ersättningsrekrytera medarbetare som går i pension. En orsak är svårigheten att hitta personal med rätt kompetens. Effekten av detta kan bli att företagen förlorar kompetens samtidigt som de arbetssökande som inte får den yrkeserfarenhet eller kompetens som krävs hamnar i utanförskap. Ett sällan uppmärksammat problem är den höga andelen 40-talister bland egenföretagarna, 36 procent i den gruppen är 55 år eller äldre. Detta innebär att antalet företag till försäljning ökar men också att många företag läggs ned då det inte finns någon som kan ta över.

Viktigt att matchning mellan efterfrågan och utbud fungerar

Oberoende av konjunkturen sker en omsättning på arbetsmarknaden. Även när det är låg efterfrågan i ekonomin behöver företagen rekrytera inte bara på grund av att medarbetare slutar utan också för att verksamheter förändras, nya idéer och nya företag uppstår. Mellan 2007 och 2008 bytte mer än var tionde sysselsatt jobb. Jobbyte är vanligare bland unga än bland äldre och män byter jobb i större utsträckning än kvinnor. Kompetenskraven på medarbetarna ökar och förändras. Detta ställer krav på att matchningen mellan företagets behov och tillgänglig arbetskraft fungerar tillfredsställande. På en arbetsmarknad med bristande matchning är arbetslösheten högre än på en arbetsmarknad med bra matchning. En högre arbetslöshet medför kostnader i form av produktionsbortfall och kostnader för ersättning till arbetslösa och i slutändan lägre tillväxt och ekonomiskt välstånd.

Det går bättre för Stockholm

Stockholmsregionen ett försprång före många andra regioner i Sverige, återhämtningen i ekonomin går snabbare och tillväxttakten i lönesumma ökar mer. Uppgången sker inom flera branscher, pådrivet av tjänstenäringarna men också av en industri som nu börjar komma ifatt. Aktiviteten avspeglas också i ett ökat företagande med fler nya företag och färre konkurser. Stockholm leder uppgången, har fler personer i yrkesaktiv ålder och andelen personer 55 år och äldre är lägre. I regionen arbetar 45 procent av de anställda i yrken som normalt kräver eftergymnasial utbildning.

Fortfarande brist inom vissa yrkesområden

Svårigheten att matcha utbud och efterfrågan varierar mellan branscher. Det största underskottet på utbildad arbetskraft finns inom hälso- och sjukvård, pedagogik och teknik- och datorbranschen där det saknas specialister. Underskottet blir allt större under de närmsta åren och vid en fortsatt konjunkturuppgång kan bristen på viss utbildad arbetskraft bli en återhållande faktor för sysselsättningstillväxten. Efterfrågan på personer utan särskild utbildning eller en teoretisk gymnasieutbildning minskar.

4:2 Botkyrkaborna känner sig hemma

Att medborgarna känner sig hemma är en grundläggande förutsättning för en hållbar utveckling i Botkyrka. Botkyrkabor som redan bor här ska trivas och fler ska vilja flytta hit. Det här avsnittet tar upp trender som påverkar Botkyrkabornas hemkänsla och trender på bostadsmarknaden.

Slutsatser

- Trenden att populistiska och främlingsfientliga strömningar vinner mark är ett uttryck för att vissa Botkyrkabor inte känner sig hemma. På samma gång får det negativ inverkan på andras upplevelse av att känna sig hemma i (hela) Botkyrka.
- Miljonprogrammets förnyelse står för dörren. Utmaningen är påtaglig. Den skapar både oro och förväntan. Det påverkar de boendes känsla för platsen och tankar om framtiden.
- När andelen hyresrätter minskar i övriga länet, intar Botkyrka en särställning på bostadsmarknaden med en hög andel hyresrätter.

Hemkänsla är en komplex upplevelse

Många faktorer påverkar var och varför vi känner oss hemma (eller inte). Hemkänsla kan beskrivas som en ”komplex upplevelse av att ha rötter och minnen förknippade med människor, platser och tidsperioder”². Platsens läge, tillgänglighet och utbud har betydelse för en del personers upplevelse av att känna sig hemma. För andra är känslan av samhörighet med människorna på platsen viktigare. Omvärldens värderingar, det vill säga platsens status, har också betydelse, liksom upplevelsen av trygghet. Det sistnämnda gäller inte minst kvinnor.

Trender som påverkar hemkänslan på lång sikt

Hemma i världen...

De internationella flyttströmmarna ökar. Allt fler svenskar bosätter sig i utlandet för en längre eller kortare period och inflyttningen till Sverige från utlandet fortsätter. För många Botkyrkabor – oavsett om de har svensk eller utländsk bakgrund – kommer inte en unik plats eller just landet Sverige att vara avgörande för upplevelsen av hemkänsla. Vissa känner sig hemma på flera plaster och i flera länder. För andra spelar platsen ingen roll.

... eller bara hemma hemma

Som en parallell och delvis motsatt trend till den ”icke platsspecifika hemkänslan” märks en betoning av det lokala och den egna gruppen. Det kan ses som en reaktion på att omvärlden för många upplevs som komplex och svåröverskådlig. Hemmet och det lokala blir för vissa en plats för reträtt och kontroll. Det är en utveckling som är både positiv och negativ. Det positiva är att hemmen och våra bostadsområden kan erbjuda många människor trygghet och skapa just hemkänsla. Det negativa är att vi riskerar en utveckling där hemkänslan inte sträcker sig utanför den egna ytterdörren, i enlighet med devisen ”mitt hem är min borg”.

² Y. Gunnarsdotter (1999) Moderniseringsprocessens inverkan på landsbygden: Konflikt och samverkan kring skog och jakt. I: K. Haraldsson (red.) (1999): *Tankar kring lokal och regional utveckling inför det nya årtusendet* (antologi från forskarforum).

Sverige, världen och värden är föränderligt

Globaliseringen och de internationella flyttströmmarna ställer krav på majoritetssamhället att anamma en mångkulturell svensk identitet (vilket upplevs nytt och främmande för många). Men det är nödvändigt för att skapa gemenskap och erkännande av varandras värde. Det är också avgörande för att alla Botkyrkabor ska känna sig hemma och som en del av majoritetssamhället.

Vi ser att olika grupper sluter sig mot omvärlden för att upprätthålla normer och värden som de upplever hotade av det omgivande samhället. Exempel på det är såväl hedersrelaterade värderingar som nationalistiska strömningar.

Hemmet är ett led i mångas självförverkligande

Hemmet fyller en allt större funktion i många människors liv. För många är hemmet ett led i självförverkligandet, den rådande heminredningstrenden kan ses som ett tecken på den här utvecklingen. Botkyrka behöver svara upp mot den här trenden för att stå sig i konkurrensen och för att Botkyrkaborna ska känna sig hemma, utveckla sitt boende och vilja rota sig här. Också i Botkyrka ska man kunna förverkliga sitt drömboende.

Förorten är hembygd och bilden nyanseras

Det är mycket som påverkar hur bilden av en plats formas. Det handlar delvis om strategiskt marknadsföringsarbete, delvis om rykten och mediernas rapportering. I vilken mån Botkyrkabor känner sig hemma och stolta över sin hembygd – och i vilken mån fler vill flytta hit – påverkas av bilden av Botkyrka. Ens egen identitet kopplas inte sällan till statusen på den plats där man bor. Vi möter olika bilder av Botkyrka – inte sällan mer eller mindre negativa schablonbilder. Men den långsiktiga trenden är att bilden av förorten eller av miljöprogramsområden blir alltmer nyanserad. Unga kvinnor och män som vuxit upp i förorten blir alltmer synliga i samhället – på högskolan, på arbetsplatser, i sportsammanhang, inom politiken och i medierna. De bidrar till att avdramatisera och normalisera bilden av förorten.

Förorten har också med tiden fått en egen historia och egna platser av betydelse. Här finns efter 40 år flera generationer av boende: far- och morföräldrar, mammor och pappor och barn. Förorten blir alltmer och för allt fler en hembygd. Statistik bekräftar den här trenden, befolkningsstabiliteten ökar vilket ger robustare grannskap och förbättrade förutsättningar för invånarna att skapa och upprätthålla sociala nätverk.³

Trender som påverkar hemkänslan och bostadsmarknaden under planeringsperioden

Skör hemkänsla

Det mödosamma och långsiktiga hembygdsbygget är skört och kan delvis raseras av plötsliga incidenter eller kortsiktiga trender. Incidenter och trender som – i en negativ spiral – både skapar och är ett uttryck för dålig hemkänsla. Trenden att populistiska och delvis främlingsfientliga politiska strömningar vinner mark är ett uttryck för att vissa Botkyrkabor inte känner sig hemma, och det får också en negativ inverkan på andras upplevelse av att känna sig hemma i (hela) Botkyrka. Paradoxalt nog kan den här trenden också tänkas

³ Befolkningsstabiliteten i områden med stor andel befolkning med utländsk bakgrund har ökat från låg under perioden 1990–1997 till medelhög under perioden 2000–2007. Hög befolkningsstabilitet upprätthåller regionala segregationsmönster, men också lokala sociala nätverk.

stärka hemkänslan för en del Botkyrkabor eftersom delar av Botkyrka erbjuder en fristad där interkulturalitet är en självklarhet.

Miljonprogrammets förnyelse väcker både oro och förväntan

Den stora mängden flerbostadshus från 1960- och 1970-talen behöver rustas upp under de närmaste 15 åren – men beredskapen behöver vi arbeta med redan under den här planperioden. Där här är en jätteuppgift runt om i hela Sverige, men i Botkyrka är miljonprogrammets förnyelse en extra utmaning eftersom en så stor andel av bostäderna är byggda under perioden.⁴

Miljonprogrammets förnyelse är relevant för utmaningen ”Botkyrkaborna känner sig hemma” på flera sätt. De boendes hemkänsla och ett områdes attraktivitet påverkas till stor del av hur väl bostäderna och närområdet underhålls. Om underhållet halkar efter blir bostäderna mindre attraktiva och de boendes trivsel och betalningsvilja minskar. Miljonprogrammets förnyelse står också högt upp på agendan på många håll – i kommuner, bostadsbolag, myndigheter, intresseföreningar och inte minst i medier. Diskussionen om förnyelsen skapar både oro och förväntan, den påverkar de boendes känsla för platsen och tankar om framtiden.

Vad som är positivt är att det märks ett nyvaknat intresse för stadsmiljön i miljonprogramsområden bland byggföretag, arkitekter och liknande branschfolk. Från att ha varit ett pinsamt misslyckande som ingen velat förknippa sig med, märks en mer konstruktiv nyfikenhet. Branschen närmar sig sin nästa stora arbetsuppgift. Detta förbättrar bilden av förorten och i förlängningen Botkyrkabornas hemkänsla.

Strategier på andra håll

Runt om i Sverige tar man sig an utmaningen med miljonprogrammets förnyelse med olika mer eller mindre uttalade strategier. Man kan skönja olika trender – trender som vi behöver förhålla oss till:

- *Energieffektivisering.* Vid upprustningen gör man stora satsningar på energieffektivisering. Upprustningen sägs kunna finansieras genom långsiktiga energibesparingar.
- *Höjda hyror och nya hyresgäster.* Vid upprustningen gör man de renoveringar som är nödvändiga och mer därtill. Hyresvärden tar ut de hyror som krävs – utan hänsyn till de boendes betalningsförmåga. Efterfrågan på bostadsmarknaden är tillräckligt stor för att få dyra lägenheter uthyrda. I vissa fall finns en uttalad strategi att byta befolkning.
- *Andra ideal i stadsmiljön.* Vid upprustningen idealiseras arkitektur och stadsmiljö i områden där de boende har höga inkomster, hög förvärvsfrekvens och god hälsa. Här märks en viss förbistring kring orsakssamband. Man hoppas kunna bygga bort sociala problem.

Det är osäkert om staten kommer att skjuta till pengar till miljonprogrammets förnyelse så vi bör inte räkna med det i vår planering.

Miljonprogrammets förnyelse förutsätter bra skola och jobb

Miljonprogrammets förnyelse är en teknisk och fysisk utmaning av stora mått. Men den största utmaningen ligger i att öka de boendes betalningsförmåga för

⁴ 25 procent av det totala bostadsbeståndet i Stockholms län är byggt under 1960- och 1970-talen. Motsvarande siffra för Botkyrka är 70 procent. Inom Botkyrkabyggens bestånd är 85 procent byggt under den här perioden.

att klara nya högre hyror. Vi behöver därför höja de boendes förvärvsfrekvens. Samtidigt måste betalningsviljan öka – de boende måste tycka att de får något bra för pengarna, nämligen ett attraktivt boende. För det krävs bättre skolor och trivsammare miljöer. Andra avsnitt i omvärldsanalysen visar att det här inte kommer av sig självt.

Ökad trångboddhet

Redan i dag har vi problem med icke-önskad trångboddhet i delar av kommunen, delvis på grund av att den ekonomiska tröskeln till ett större boende är för stor. Med högre hyror förvärras problemet. Vi behöver också vara medvetna om att Botkyrkas konkurrensfördel med lägre boendekostnader i relation till regionen i övrigt, kan komma att förändras.

Tillfälle att skapa tryggare miljöer för kvinnor

Kvinnor är mer oroliga än män för att utsättas för överfall eller misshandel och det hindrar många kvinnor från att röra sig fritt. Det här är i sig tyvärr ingen nyhet, utan något vi arbetar med kontinuerligt i kommunen. Men i samband med miljonprogrammets förnyelse finns möjlighet att se över de platser och detaljer i stadsmiljön som upplevs som särskilt otrygga – trånga passager, prång, buskage och bristande belysning.

Regionens hyresrätter i Botkyrka

I Stockholmsområdet är trenden att allt fler kommuner gör sig av med delar av sina allmännyttiga bolag.⁵ Antingen ombildas hyresrätterna till bostadsrätter eller så säljs de till privata hyresbolag. Andelen hyresrätter av det som byggs nytt i regionen är dessutom låg⁶ Det innebär sammantaget att andelen hyresrätter minskar⁷, vilket gör det svårare för unga och nyinflyttade att ta sig in på bostadsmarknaden. Att det finns färre hyresrätter hämmar också tillväxten genom att rörligheten på arbetsmarknaden minskar. Botkyrka, som har en hög andel hyresrätter, intar i det här sammanhanget en särställning – på gott och ont. Det är bra att Botkyrka kan underlätta för nya hushåll och för inflyttare till regionen. Men det är negativt för hembygdsbygget på en plats om en alltför stor andel av bostäderna har den mest lätttröliga upplåtelseformen. Här spelar också hushållens värderingar in – hyresrätten har successivt fått en svagare ställning med lägre status.

Ny lagstiftning minskar kommunernas inflyttande över allmännyttan

Från och med 1 januari 2011 träder en ny lag i kraft om allmännyttiga kommunala bostadsbolag. Lagen syftar till att inte missgynna privata hyresvärdar. Kraven på att allmännyttiga bolag ska vara affärsmässiga ökar. De praktiska konsekvenserna för kommunerna och allmännyttan är ännu något oklara och lagen har redan fått kritik för att innehålla motstridiga uppgifter. Å ena sidan markerar lagen att bolagen inte får tillämpa självkostnadsprincipen och att kommunen som ägare måste ställa ”marknadsmässiga avkastningskrav”. Å andra sidan finns öppningar i lagen för samhällsnyttiga åtgärder som på kort sikt är mindre lönsamma, om åtgärderna kan betraktas som ”långsiktigt affärsmässiga”. Det finns en risk att

⁵ Sedan oktober 2008 har Stockholms stad satt stopp för ytterligare intresseanmälningar för ombildning av hyresrätter i innerstaden, Liljeholmen och Årsta.

⁶ Andelen hyresrätter bland det som byggdes nytt 2009 och 2010 har dock ökat.

⁷ Från cirka 60 procent 1990 till cirka 48 procent 2007.

den nya lagstiftningen försvårar det strategiska arbetet med miljonprogrammets förnyelse.

Snabb återhämtning på bostadsmarknaden

Bostadsbyggandet i länet har ökat mer än förväntat – detta efter flera år med riktigt lågt bostadsbyggande. Prognosen för kommande år visar på fortsatt relativt hög takt i byggandet men det byggs fortfarande för lite för att täcka bostadsbehovet och klara den kraftiga inflyttningen till Stockholmsregionen – utan att trångboddheten ökar ytterligare. Bostadspriserna har hämtat upp raset efter finanskrisen 2008. Trots ökat byggande, stigande bolåneräntor och bolånetak kommer bostadspriserna i Stockholmsregionen fortsätta stiga. Bostadsprisutvecklingen och hushållens höga krediter behandlas mer i konjunkturavsnittet.

4.3 Botkyrka har de bästa skolorna

Att ha de bästa skolorna är en fortsatt utmaning för Botkyrka. Utbildning kommer att vara avgörande för Botkyrkabornas möjligheter på arbetsmarknaden. Den omgivning en ung människa befinner sig i är avgörande för hur väl hon eller han lyckas i skolan. Den ökande boendesegregationen i regionen får därför stora konsekvenser för våra möjligheter att ha de bästa skolorna.

Slutsatser

- Sammanhangen i vilka en individ befinner sig (skola, bostadsområde, familj, umgänge) har avgörande betydelse för hennes eller hans resultat och utbildningsval.
- Ansvarsförskjutningen från lärare till elev i den svenska skolan gör att föräldrarnas utbildningsnivå får allt större betydelse för unga Botkyrkabors möjligheter att klara skolan och därmed få chanser till ett bra liv.
- För Botkyrka blir det allt viktigare att kompensera för socioekonomiska faktorer.
- Skolorna i Botkyrka måste konkurrera om elever. En modern och attraktiv skola med bra ledarskap och lärare är avgörande för att vi ska kunna ha de bästa skolorna.

Långa trender som påverkar möjligheten att ha de bästa skolorna

Boendesegregationens konsekvenser blir allt tydligare

Den allmänna utbildningsnivån i Sverige har höjts men trenden motverkas av en ökad segregation i boende och skolor. Stockholm är en mycket segregerad stad inte bara i ett svenskt perspektiv utan sticker ut även internationellt. Några av Stockholms mest uppdelade områden finns i innerstaden, delar av Bromma, Nacka, Danderyd och Lidingö – här bor få flyktingar, få arbetslösa och få lågutbildade. I miljonprogramsområdena i stadens utkanter är det precis tvärtom.

Unga påverkas av den miljö de växer upp i. De tillbringar en stor del av sin tid i det egna bostadsområdet där de går i förskola eller skola, tar del i fritidsverksamhet och träffar andra barn och vuxna. När boendesegregationen ökar blir bostadsområdena mer och mer homogena. Sammansättningen av individens nära omgivning har betydelse för utbildning, sysselsättning och inkomst.

Barn till välutbildade föräldrar tenderar att samlas på vissa skolor, barn till lågutbildade samlas på andra. Orsaken till det är alltså både boendesegregationen och det fria skolvalet. Skolverket menar att detta är en av de viktigaste förklaringarna till de försämrade resultaten i svensk skola de senaste 15 åren. Det är vanligare att föräldrar eller elever i de resurssvaga områdena väljer en annan skola än den närmaste. Vi vet att den genomsnittliga utbildningsbakgrunden hos de föräldrar som väljer annan skola än den närmaste är högre än genomsnittet. Det vill säga att möjligheten att välja förstärker den utbildningsmässiga segregationen. Skolsegregationen leder i sin tur till att ”svaga” elever inte får dragkraft och positiva influenser från ”starka” elever. Boendesegregationen är därmed en indirekt avgörande faktor bakom skillnader i elevers resultat och utbildningsval.

Utveckling som påverkar Botkyrka 2012–2015

Resultatskillnaderna mellan skolor har ökat sedan 1990-talet

Bilden av svensk skola är motsägelsefull. Förskolans förmåga att förena omsorg med pedagogik ger internationell uppmärksamhet. Allt fler elever i grundskolan når målen och inom gymnasieskolan delar man ut fler slutbetyg än tidigare. Samtidigt visar internationella kunskapsmätningar på en nedgång för svenska elever sedan mitten av 1990-talet.

Kunskapskillnaderna mellan pojkar och flickor består och den svenska skolan lyckas inte i sitt kompensatoriska uppdrag – vilket betyder att elevers sammanhang i mycket hög utsträckning påverkar deras skolresultat.

Resultatskillnaderna mellan skolor och mellan olika elevgrupper har sedan 1990-talet blivit tydligare.

Föräldrars utbildningsnivå och lärarförväntningar

Föräldrarnas utbildningsnivå har fått en ökad betydelse för elevernas resultat. Utbildningsnivån har större betydelse för elevernas resultat på skolnivå än på individnivå, det vill säga går du i en skola där många föräldrar har låg utbildning får du svårare att nå bra resultat än om du går i en skola där föräldrarna har mer blandad utbildningsnivå. En orsak till det kan vara att elevernas resultat påverkas av faktorer i omgivningen, i positiv eller negativ riktning. Lärarförväntningar är ett exempel på en sådan faktor, tror läraren att eleven kommer att klara skolan påverkar det nivån på undervisningen. För att pojkar och flickor i Botkyrka ska få samma chanser till bra resultat i skolan är det viktigt att vi har höga förväntningar på elevernas resultat oavsett kön och i vilken miljö barnen växer upp.

Det blir allt viktigare att kompensera för segregationens effekter

När resultatskillnaderna mellan skolor ökar och elevsammansättningen inom skolorna blir mer homogen får resursfördelningen större betydelse för att jämna ut skolornas resultat. Det nationella skatteutjämningsystemet har bidragit till att minska de skillnader som kommunerna inte kan påverka, som till exempel demografiska och ekonomiska faktorer. Men när skolan kommunaliserades och kommunerna fick ansvaret för att fördela resurser till grundskolan var tanken att resursfördelningen skulle bli mer effektiv. Man skulle styra resurserna dit behoven var som störst. Men det har visat sig att endast 60 procent av de mest segregerade kommunerna kompenserar skolor utifrån socioekonomiska faktorer och det är i genomsnitt en liten del av kommunens totala budget.

Botkyrka bör styra mer resurser från de delar av kommunen där föräldrarna generellt har hög utbildningsnivå till de områden där nivån är lägre. Detta kan bli en svår uppgift för politiken med tanke på det missnöje som flera Tullingebor visade i det senaste valet till kommunfullmäktige.

Skolors attraktionskraft

Ett led i den förändrade styrningen av skolan på 1990-talet handlade om att öppna möjligheter för olika huvudmän att driva utbildning. I hela Sverige har antalet fristående skolor mer än fördubblats på 13 år och nu går ungefär 16 procent av eleverna i fristående grundskolor. Storstäder, förortskommuner och större städer har högst andelar elever i fristående skolor. Flickor är överrepresenterade. Utvecklingen gäller också gymnasiet.

Antalet fristående gymnasieskolor ökar, liksom andelen elever som söker till dem.

Utvecklingen gör att konkurrensen om eleverna ökar. För Botkyrka betyder det just nu att antalet elever i den kommunala skolan minskar. Om Botkyrka ska kunna ha de bästa skolorna måste kommunens skolor hänga med i vad som gör en skola attraktiv; skickliga lärare och bra skolledare, lokaler och utrustning som stärker lärmiljön. Men det räcker troligen inte utan Botkyrka behöver också vara en intressant plats att driva verksamhet på för de bästa fristående skolorna.

Lärandet som ett individuellt projekt

Individuella arbetsformer tar allt mer tid i anspråk i skolan medan undervisning i helklass får mindre utrymme. Enligt Skolverket innebär den ökade andelen individuellt arbete i grundskolan att sociokulturella faktorer som föräldrars utbildningsnivå och kulturella kapital får allt större betydelse. För att ge Botkyrkaungdomarna så bra förutsättningar som möjligt i livet måste skolorna klara av att ge elever från vitt skilda länder och utbildningstraditioner en bra utbildning. I Botkyrka kan det få allvarliga konsekvenser när mer och mer ansvar flyttas över från skolan och pedagogerna till eleverna. När eleven själv får större ansvar blir stödet hemifrån viktigare. Det är en utveckling som försvårar alla elever, både de som har välutbildade men kanske stressade föräldrar och de som bor trångt, har otrygga hemförhållanden eller föräldrar som inte själv har en sådan utbildningsbakgrund att de kan stötta sina barn.

Minskat tryck på gymnasieskolan när nittiotalisterna lämnar

De stora kullarna från tidigt nittiotal lämnar gymnasieskolan när den här planeringsperioden inleds. Det betyder att det behövs färre utbildningsplatser på gymnasienivå framöver. Men det finns också många av Botkyrkas ungdomar som saknar gymnasial utbildning. Färre pojkar än flickor går ut gymnasiet med fullständiga betyg och färre pojkar går vidare till högskolan. För att överhuvudtaget platsa på arbetsmarknaden krävs att man har som lägst en gymnasieutbildning. Kommunen bör vara beredd på och bejaka att allt fler som missat eller inte fullföljt sin utbildning nu söker sig till ungdomsgymnasiet. Dessutom kommer fler elever att gå mer än tre år i gymnasieskolan, vilket gör att minskningen i åldersgruppen inte fullt ut kommer att slå igenom i antalet elever.

4.4 Botkyrka bidrar inte till klimatförändringarna

I svallvågorna efter den ekonomiska krisen sätter klimatfrågorna mindre spår i debatten om samhällsutvecklingen, både på global nivå och här i Sverige. Fortfarande står vi inför två stora utmaningar: för det första – hur minskar vi och på sikt upphör med aktiviteter som förändrar klimatet och för det andra – hur ska vi förbereda oss för förändringar som under alla omständigheter kommer att uppstå?

Slutsatser

- Vi kan inte räkna med snabba genombrott för stora globala överenskommelser i klimatfrågan, förväntningarna ökar därför på lokala myndigheter att svara för aktiviteterna.
- Transporterna ökar snarare än minskar, men samtidigt ökar takten i teknikomställning för fordon och bränsleanvändning.
- Staten kommer att ställa skärpta krav på byggande, teknisk standard och framförhållning i planeringen.
- Klimatförändringarna ställer större krav på vår kris- och katastrofberedskap.
- Ökad kunskap och medvetenhet om klimatfrågan hos olika medborgargrupper ställer krav och förväntningar på att kommunen agerar förebild och tar ansvar för konsekvenserna.

Trender som påverkar klimatförändringarna på lång sikt

Mänskliga aktiviteter har påverkat klimatet på jorden och utvecklingen med temperaturökningar och konsekvenserna av detta går inte att undvika. Den ena utmaningen för världssamfundet är att först med kraftfulla åtgärder bromsa in utsläppsökningarna av växthusgaser, sedan minska utsläppen och på sikt få dem att upphöra helt. Den andra utmaningen är att hantera konsekvenserna i form av isavsmältning och höjda havsnivåer, extremare oväder, ökenutbredning och vattenbrist. Så långt finns en stor uppslutning, men det går trögt med internationella överenskommelser om åtgärder.

Internationell politik har stora svårigheter att klara klimatproblemen

Misslyckandet med att nå internationella överenskommelser av betydelse vid förra årets stora klimatkonferens i Köpenhamn var inte en tillfällighet.

Tvärtom ser trenden i internationell politik ut att gå mot en förväntan på att lokala initiativ ska ge resultat snarare än uppgörelser på global nivå.

Förväntningarna inför kommande klimattoppmöte i Cancún senare i år är låga och det politiska spel som byggdes upp inför Köpenhamn har näst intill försvunnit.

Sverige blir varmare och blötare

Temperaturen kommer att stiga mer i Sverige och Skandinavien än genomsnittet på jorden. Sverige blir varmare och blötare. Det här får i sin tur effekter som successivt påverkar Botkyrka.

Risken ökar för översvämningar, ras, skred och erosion på ett sätt som innebär att vi måste bygga hus, anläggningar och försörjningssystem på ett mer robust sätt än i dag. Vi behöver också anpassa planeringen så att vi inte i onödan bygger i riskutsatta lägen. Vattenkvaliteten i sjöar kommer att försämrats, bland annat i Mälaren, och dagens vattenreningsprocesser kommer inte att

vara tillräckligt bra. Östersjön riskerar att drabbas av stora förändringar. Det varmare klimatet med värmeböljor kommer att påverka hälsoläget bland annat genom ökad smittspridning. Listan kan göras lång – men i ett globalt perspektiv är varken Sverige eller Botkyrka trots allt särskilt drabbat.

Stor diskussion om utsläppen – men bristen på märkbara åtgärder dämpar intresset

Att hantera konsekvenser av klimatförändringar är en sida av saken – den andra är att begränsa utsläppen av växthusgaser på ett avgörande sätt. Trots olika katastrofer som sommarens värmeböljor med skogsbränder och svaga skördar i Ryssland och Östeuropa och översvämningarna i Pakistan har klimatfrågorna fallit tillbaka på den politiska agendan. På global nivå ser ekonomisk krisbekämpning och väpnade konflikter ut att dominera debatten.

EU arbetar på flera sätt med klimatfrågorna, bland annat genom ett europeiskt klimathandlingsprogram. Nästan alla stater i Europa arbetar liksom Sverige dessutom med egna nationella handlingsprogram. Transportsektorn, jordbruket, industrin och bostadssektorn är områden där det blir alltmer aktuellt med begränsningar av klimatpåverkan.

I takt med att myndigheter och offentliga organ i högre utsträckning ”tagit hand om” klimatfrågan verkar allmänheten känna mindre motivation att minska sin konsumtion eller på annat sätt ändra livsstil. Detta kan gå hand i hand med krav på att andra – kommunen, bilbranschen, EU, oljeindustrin – tar ansvar och agerar förebild. Samtidigt finns också grupper av medborgare som tydligt lägger om både beteende och konsumtion. Båda företeelserna innebär ökade krav på kommunen att i sina verksamheter vara föregångare.

Fler inser att klimatförändringarna på ganska kort sikt kan ge ökad instabilitet med väpnade konflikter, folkomflyttningar och global ekonomisk stagnation. Dessa risker talar egentligen för en snabb samhällsomställning. Men eftersom det förutsätter att de välutvecklade ländernas medborgare förändrar sin livsstil, talar mycket för att det blir en lång och ryckig omställningsperiod.

Utveckling som påverkar kommunen under planeringsperioden

Botkyrka kommun kommer trots allt att känna av ett ökande tryck från omvärlden att agera i klimatfrågan under den kommande planeringsperioden. Med inriktningen i vår klimatstrategi är kommunen så pass förberedd att det inte ska behöva bli några hastiga och oväntade omorienteringar. Det betyder med andra ord att vi inte förväntar oss krav från nationell nivå som är strängare än våra egna krav på oss som organisation.

Staten ställer krav på bättre planering

Staten ser ut att behålla huvudinriktningen på att använda ekonomiska styrmedel – skatter och avgifter – för att begränsa utsläpp av klimatgaser.

Statens krav på kommunerna kommer att öka, men de ser ut att bli relativt begränsade med fokus på att kommunerna ska skärpa sin fysiska planering för att bättre hantera risker för ras, skred och översvämningar. Byggreglerna kommer att skärpas, både för bostäder och för anläggningar. Botkyrka kommun kommer att behöva klara anpassning till minskad energianvändning, åtgärder mot fukt och ett bättre inomhusklimat. Vi behöver också utveckla en

aktivare beredskapsplanering för att klara kriser till följd av extremare vädersituationer.

Bilarna blir bränslesnålare – men transportberoendet ökar

För Stockholmsregionen är det transportererna som ger den största klimatpåverkan. Både personresorna och varutransportererna ökar år efter år.

Några orsaker är

- att befolkningen i regionen ökar
- att bostäder och arbetsplatser blir mer utspridda vilket ger fler och längre arbetsresor
- att invånarna har fler aktiviteter på fritiden
- att kollektivtrafiken i delar av regionen inte är ett tillräckligt attraktivt alternativ till bilen.

Varutransportererna med lastbil ökar också. Det beror på ökad konsumtion och önskad flexibilitet för transporter, men också på att spårssystemet inte har tillräckligt bra kapacitet för att hantera stora öknings av godsmängderna.

Samtidigt som vi gör oss allt mer beroende av personresor och varutransporter har teknikutvecklingen tagit fart. Framst gäller det personbilar som blir alltmer bränslesnåla och med fler bränslealternativ. För tunga fordon blir bland annat biogas bli allt mer tillgängligt, en utveckling som framöver också stimuleras av regelförändringar inom avfallsområdet. Produktionen av biogas ökar, även om potentialen är långt ifrån utnyttjad.

Lättstörda samhällsfunktioner – riskerna har blivit större

Samhällsutvecklingen gör oss i snabb takt allt mer teknikberoende. Ständigt fungerande elförsörjning, telefoni och informationsteknik är nödvändiga för vardagslivet. De tekniska systemen blir alltmer komplexa och känsliga. Samtidigt blir det vanligare att systemen utsätts för påfrestningar till följd av hastiga väderväxlingar. Vi måste därför räkna med omfattande samhällsstörningar som konsekvens. Under de närmaste åren behöver vi överväga hur vi kan göra lokaler och tekniska system robustare när de utvecklas och förnyas.

Mälaren är en särskild riskfaktor

Nederbörden ökar på vintern till följd av klimatförändringarna och Botkyrka kan få problem med riktigt höga vattenstånd i Mälaren, Albysjön och Tullingesjön. Detta är en särskild risk nu innan ombyggnaderna av Slussen ger nya möjligheter. En statlig utredare har blivit utsedd av regeringen för att säkerställa ett brett ansvarstagande för Mälarens avrinning. Förenklat uttryckt behöver fler än Stockholms stad ta ansvar för både utformning och kostnadsansvar för avtappningen av Mälaren genom Slussen.

4.5 Botkyrkaborna är friska och mår bra

Det finns många faktorer som påverkan hälsan, till exempel utifrån olika livsvillkor och levnadsförhållanden man befinner sig i, dvs. utbildning och vilket arbete man har. Dessutom har exempelvis konjunkturen betydelse på en övergripande nivå. Den största utmaningen för Botkyrka, Sverige och världen är att minska de sociala skillnaderna i hälsa. Det innebär att förbättra livsvillkor och levnadsförhållanden för båda könen, men även att kompensera för att bakomliggande faktorer inte ger utslag i sämre hälsa.

Slutsatser

- De sociala skillnaderna i hälsa fortsätter att öka – ”ju högre utbildning och inkomst desto bättre hälsa” .
- Utestängning från arbetsmarknaden och trygghetssystemen ökar risken för fattigdom – det är störst risk för de grupper som har sämst hälsa.
- Vi får inget tydligt stöd för att minska hälsogapet – kommunerna får lita till egna insatser men kommer att ha ögonen på sig.
- Det finns flera osäkra faktorer under planperioden; t.ex. förändringar inom vårdvalet, nya nationella riktlinjer för sjukdomsförebyggande åtgärder och en ny strategi för förebyggande arbete mot tobak, alkohol och narkotika.

Långa trender som påverkar Botkyrkabornas hälsa

Skillnader i hälsa– en angelägen fråga för alla socioekonomiska grupper

Det finns två trender svenskarnas hälsoutveckling. På en övergripande nivå förbättras hälsan, men den sociala ojämlikheten i hälsa mellan olika grupper av kvinnor och män ökar. Människor med olika utbildningsbakgrund, inkomst och ursprungsland har olika hälsa. Dessutom skiljer det mellan kvinnor och män inom varje grupp, samt inom gruppen kvinnor med olika bakgrund och män med olika bakgrund. Dessa skillnader i hälsa ser inte ut att minska vare sig i Botkyrka, Sverige eller i världen. Men Sverige har en bra hälsoposition i internationell jämförelse, framför allt för personer med låg utbildning.

Det som är relativt nytt är att man ser att det inte bara en skillnad mellan lågutbildad och högutbildad som hälsan skiljer sig utan det är en gradvis skillnad hela vägen längs utbildningsstegen. Grupper av kvinnor och män som har högskoleutbildning har som grupp bättre hälsa än de som endast har gymnasieutbildning, och så vidare. Studier från folkhälsoenkäten i Stockholms län visar även att det finns stora skillnader i hälsoläge på gruppnivå för dem som kommer från länder utanför de 15 första EU-länderna samt utanför Europa även om man räknar bort socioekonomiska faktorer, kön och ålder.

I Botkyrka finns samtliga grupper representerade som Statens folkhälsoinstitut ser har den största ohälsan:

- kvinnor och nyanlända invandrare
- personer från utomeuropeiska länder
- ungdomar med låg eller ofullständig utbildning
- personer med funktionsnedsättning.

I avsnittet kring konjunkturen ser vi att det finns risk för att fler varaktigt fastnar utanför arbetsmarknaden och att Sverige redan i dag har en hög ungdomsarbetslöshet. Det finns en risk att ojämlikheten i hälsa mellan

Botkyrkas invånare ökar jämfört med länets invånare. Men samtidigt ser vi förbättringar som inte finns i liknande områden inom regionen.

Utestängning från arbetsmarknaden och trygghetssystemen ökar fattigdomen – störst risk för grupper med dålig hälsa

Man kan se att fattigdomen i Sverige har ökat till följd av ökade inkomstskillnader, samtidigt som den minskat på grund av ökade realinkomster. Man kan vara fattig även om man har sina grundbehov tillfredsställda genom att man är utestängd från materiella ting och sociala värden som andra tar som självklara. De grupper som riskerar fattigdom är samma grupper som har den största ohälsan. Hälften lämnar fattigdomen inom ett år, men utrikes födda stannar där längre. Det finns stor risk att återigen hamna i fattigdom.

Barnen i Sverige har det bättre än i de flesta länder. Å andra sidan har ensamstående (framför allt mammor) med barn fått en allt mer pressad ekonomi. Vart fjärde barn till ensamstående lever i fattigdom jämfört med vart tionde barn om man ser till alla barn i Sverige. Ekonomiska problem under uppväxtåren ökar risken för lägre välbefinnande och psykisk ohälsa i vuxen ålder. Vi ser inga tydliga tecken på något i omvärlden som förbättrar situationen.

Ohälsa och sjukdom kan även vara orsak till fattigdom. Här är risken större för kvinnor än för män på grund av att de oftare arbetar deltid och har lägre lön.

Studier visar också att det är vanligt att socioekonomiskt utsatta grupper söker vård senare än andra grupper trots att de har ett större vårdbehov. Vårdkonsumtionen i Stockholms län var lägre än förväntat bland dessa grupper. Andelen som avstått vård för att de inte har råd var också betydligt högre i denna grupp jämfört med genomsnittet för befolkningen.

Grannskapseffekter – ekonomisk segregation är en risk för diskriminering och ohälsa

Enligt Sociala rapporten 2010 märks under längre tidsperspektiv en tydlig trend mot ökad ekonomisk segregation. Begreppet *synliga invandrargrupper* inom forskningen är ett försök att göra en dimension av diskriminering synlig. Sedan flera år tillbaka finns en tydlig koppling mellan etnisk och ekonomisk segregation i storstadsregionerna. Områden med fattiga invånare uppfattas som främmande i dubbel bemärkelse, vilket ytterligare ökar risken för diskriminering. Grannskapet man växer upp i påverkar ungdomars framtida levnadsförhållanden i viss mån om man tar hänsyn till socioekonomisk situation.

Hälsoskillnader kan utjämnas – mycket att göra på strukturell nivå

Statens folkhälsoinstitut (FHI) gjorde under året en svensk analys utifrån WHO:s rapport *Utjämna hälsoskillnader inom en generation*. Analysen resulterade i ett antal förslag på insatser för att minska sociala skillnader i hälsa, många delar handlar om uppföljning. Det är osäkert om förslagen kommer att få genomslag på nationell nivå och vi kan därför inte räkna med något stöd för hur man kan arbeta på lokal nivå.

Särskilda insatser för att minska sociala skillnader i hälsa

Två regioner har nyligen beslutat om att göra särskilda satsningar för att minska hälsoklyftorna utifrån WHO-rapporten; Region Skåne och Västra Götalandsregionen. Det finns inga sådana planer inom Stockholms läns landsting men kanske kan Botkyrka samverka med ovanstående regioner?

Grundskolans avgångsbetyg – en väg ur ekonomisk utsatthet

Utbildning är en av de viktigaste faktorerna för ungdomars framtida möjligheter. Betygen i skolan har samband med föräldrarnas utbildningsbakgrund – men den sociala rapporten 2010 visar också att avgångsbetyget i årskurs 9 har avgörande betydelse för om eleven studerar vidare, oavsett socioekonomisk bakgrund. Eftersom avgångsbetygen i Botkyrka ökar förbättras möjligheterna för våra unga.

Minskade hälsoskillnader genom kompenserande åtgärder

De flesta forskare är eniga om att mycket finns att göra som kompenserar bakomliggande sociala strukturer. Men det finns inga enkla lösningar, det behövs många förbättringar på flera områden. Man kan se att de grupper som har störst behov tjänar mest på generella åtgärder, men de behöver anpassas i omfattning efter behoven.

Fler omvärldsfaktorer som påverkar Botkyrkabornas hälsa på lång sikt

- Andelen äldre ökar – vilket riskerar ökad kostnad för både samhället och medborgarna, och därmed ökade hälsoklyftor. På sikt räknar man med fler friska år efter pensionen, men även fler sjuka år. Vi bör planera för att de äldre i Botkyrka blir sjuka något tidigare i livet än genomsnittet för de äldre i Sverige, framför allt kvinnor som har lägre inkomster under hela livsrytmen.
- Sambandet mellan folkhälsa och klimatförändringar har ytterligare förstärkts under de senaste åren. Kommuner och landsting behöver en beredskap inte bara för personer på särskilda boenden utan för alla äldre, personer som har hjärt-kärlsjukdomar och andningssvårigheter samt deras anhöriga.

Omvärldsfaktorer som påverkar hälsan 2012–2015

Osäkra faktorer 2012–2015

- Den nationella folkhälsopolitiska rapporten från Statens folkhälsoinstitut kommer i november 2010, den kan bli användbar inom alla politikområden.
- Socialstyrelsen kommer under 2011 med riktlinjer för hälsofrämjande och sjukdomsförebyggande metoder och arbetssätt. Det kan påverka hur primärvården arbetar i Botkyrka samt underlätta samarbete mellan primärvården och kommunen.
- Folkhälsoenkäten är ett sätt att följa sociala skillnader i hälsa, men resultatet från den inte kommer förrän 2011.
- I november 2010 kommer en ny nationell strategi för det förebyggande arbetet 2011–2015 mot tobak, alkohol, narkotika.

Sociala skillnader inom vårdvalet

Karolinska folkhälsoakademien (KFA) har för andra gången gjort en utvärdering av det nya husläkarsystemet som infördes 2008. Utvärderingen visar positiva resultat men samtidigt ett behov att se över ersättningssystemet. Den nya utformningen ska vara klar 2011. Patientgrupper från områden med låg inkomst har ökat vårdutnyttjandet samtidigt som resursökningen till vårdgivare varit större till områden med hög inkomst. Hur det nya systemet kommer att se ut vet vi inte ännu, men möjligheterna finns att påverka de brister vi sett för Botkyrkaborna.

En annan rapport från KFA visar att områden som Botkyrka kommer att ha större behov av framför allt primärvård och psykiatri 2011–2013.

Osäkert kring (o)hälsan hos de kvinnor och män som utförsäkrats

Sjukfallen blir färre och kortare vilket sänker ohälsotalet samtidigt som personer faller utanför försäkringssystemen. Ohälsotalet är större bland kvinnor, de är också i större utsträckning deltidssjukskrivna än män och riskerar en låg inkomst. Vi har inte hittat någon rapport om hälsan för tidigare utförsäkrade. Men personal vid Försäkringskassan och Arbetsförmedlingen anger att 61 procent av de utförsäkrade främst behöver medicinsk rehabilitering och vård (fackförbundet ST:s enkät).

Vart tar personerna vägen som inte anmäler sig till Arbetsförmedlingen eller återkommer till Försäkringskassan? Om de klarar sig själva är det positivt men det finns risk för framför allt kvinnor att bli ekonomiskt beroende av någon annan.

4.6 Botkyrkaborna har förtroende för varandra och för demokratin

Samarbete och förtroende är en förutsättning för hållbar utveckling. Människor behöver känna tillit till varandra och till samhällets institutioner. Med tilliten och förtroendet växer ansvarskänslan för medmänniskorna och för samhällsutvecklingen i stort. Tilliten och ansvarskänslan ökar om var och en känner att samhället är öppet och välkomnar bidrag till den gemensamma utvecklingen.

Slutsatser

- Utvecklingen i omvärlden fortsätter att förstärka klyftorna och därmed fortlever den sociala oron och grogrunden för kriminalitet och extrema politiska organisationer.
- Den långsiktiga trenden att samhällsklimatet i Stockholmsregionen blir alltmer öppet och tolerant står sig hos en majoritet. Men polariseringen och skärpan i argumenten kan öka.
- Den bild av problemen som pressas på från omvärlden stör oss i vår strategi att arbeta inifrån våra områden med aktiv medverkan från invånarna.
- Den fortsatta ökning av valdeltagandet kan tolkas som en förstärkning av förtroendet för demokratin.
- Frågan om delning av kommunen kommer att leva länge och kan påverka i olika prioriteringsbeslut.

Långa trender

Grundläggande mekanismer förändras inte

Även om konjunkturen vänder uppåt så finns inga tecken på att klyftorna minskar i regionen. Förvärvsfrekvensen hos dem som invandrat till Botkyrka och bott här 20 år eller mer ligger nära 20 procentenheter under övriga befolkningen. Särskilt kvinnornas förvärvsfrekvens i Hallunda-Norsborg och Alby utvecklas negativt. Fittja ligger lägst men rör sig uppåt.

Ingen förändring kommer att ske av de grundläggande mekanismerna i boendesegregationen, snarare förstärks de ytterligare.

Däremot fortsätter vår befolkning att sträva uppåt och många lyckas med sin arbets- och bostadskarriär. Många flyttar vidare och ersätts av nystartare.

Politik engagerar flera

För två år sedan såg vi tecken på en återkomst för politiken. Det kan vara en effekt av de globala kriserna kring klimat och finans där enbart marknadslösningar uppenbart inte fungerar. Det förstärks av en ökad nationell och lokal politisk aktivitet med två huvudalternativ att välja mellan. Enligt valundersökningen har de som har stort eller ganska stort förtroende för politikerna ökat från 54 till 70 procent mellan 2006 och 2010. Samtliga partier får ett ökat förtroende.

Även lokala initiativ, som att driva frågan om kommunindelning, kan vara en utlöpare av politikens återkomst. Fler vill vara med, men är inte nöjda med de prioriteringar som görs. Man vill komma närmare besluten genom att anpassa kommunen till ett tydligare lokalt perspektiv och ifrågasätter de övergripande prioriteringar som görs. Men det är inte alls självklart att det

handlar om ett vi och de-perspektiv, område mot område, invånare mot invånare. Det räcker bra med vi-perspektivet för att förklara genomslaget i den lokala opinionen. Det kan handla om lösbara vardagsproblem som vägunderhåll och förskoleplats som ställs mot övergripande kommunala frågor som man har svårt att se den egna nyttan i.

Ökat valdeltagande

Det ökade valdeltagandet i de senaste valen i västvärlden och i Sverige, samt minskningen av antalet blanka röster i Sverige har tolkats av ett antal forskare⁸ som ett ökat förtroende för politiken och för demokratin.

Botkyrka har haft större ökning av valdeltagande i de senaste valen än genomsnittet för riket. Antalet blanka röster har också minskat i riket och i Botkyrka.

Utveckling som påverkar Botkyrka 2012–2015

Oron bland ungdomar lever kvar

Den oro bland ungdomar som dominerade förra hösten har fortsatt med de skjutningar som varit och som kulminerade med ett mord. I områdesgruppernas analys lyfter Alby fram en tendens att även lösare gängbildningar bland ungdomar bygger upp hierarkier och kriminell identitet. Både ungdomar och deras föräldrar är otrygga och särskilt flickor är rädda att vara ute. För några är det här droppen som gör att man söker sig till andra områden.

Grundorsaken finns i den utestängning som våra unga invånare och deras föräldrar upplever som effekt av segregationen. Utlösande faktor kan vara det konfliktscenari mellan ungdomarna och företrädare för samhället som spelas upp i verkligheten och i medierna.

Medborgarundersökningen förra hösten visade på en tydlig försämring av tryggheten i Fittja och möjligheten att påverka i kommunala frågor. Samma tendens fanns i Alby men inte lika stark. Däremot är utflyttningen låg i Fittja.

Det positiva är att graden av allvar i händelserna har mobiliserat det lokala civilsamhället ytterligare ett steg.

Makten och medierna styr bilden av våra områden

Bilden av Botkyrka och våra bostadsområden styrs till stor del från omvärlden. Den påverkar olika beslut i omvärlden – allt från individernas flyttmönster och olika regeringsinitiativ till mediernas val av ämne och vinkel. Den påverkar våra invånares bild av vilket liv de lever. Den påverkar medarbetarnas sätt att forma olika lösningar.

Förtroendet för medmänniskorna ger det civila samhällets livskraft. Det i sin tur är beroende av invånarnas eget engagemang och verksamhet. Engagemanget hämmas av den bild som pressas på från omvärlden som demoraliserar invånarna och gör dem mer inriktade på flykt än på kamp. Det lokala civilsamhället riskerar att vittra ner. Det rådande privilegiet för omvärlden att formulera problemet stör våra försök att normalisera

⁸ Statistiska centralbyrån, demokrati dagen 2010-09-28.

invånarnas inflytande i det civila samhället. Enda sättet att vända på detta är att invånarna får goda skäl att själva ta initiativ att stärka civilsamhället. De måste bli aktiva och hörda i sin egen rätt och inte som bärare av problem som andra definierat.

Valet följde trenden i resten av Sverige

Valet i Botkyrka följde den allmänna trenden och även i Botkyrka fick Sverigedemokraterna plats i kommunfullmäktige. Det ökar konfliktnivån i politiken kring grundläggande frågor som berör många invånare personligen.

Sverigedemokraternas närvaro i riksdagen och i många kommuner ökar diskussionen kring främlingsfientlighet och missnöje med politiken. Den kan även vara aktuell i vår kommun sedan partiet fått tre mandat i kommunfullmäktige.

Frågan om kommunindelning blir långvarig

I Tullinge förstärktes Tullingepartiet som önskar dela kommunen. Erfarenheter från andra kommuner med liknande partibildningar visar att delningsfrågan blir en flerårig faktor i politiken som kan komma att påverka prioriteringarna. På den regionala och statliga nivån finns inga tecken på att man önskar skapa flera kommuner. Regionerna är redan nu svår att samordna.

Nya partier innebär inte ett minskat förtroende för demokratin

Vi ska inte tolka Sverigedemokraternas inträde och Tullingepartiets ökning i kommunfullmäktige som en minskning av förtroendet för demokratin. Det är snarare ett missnöje hos vissa grupper med de etablerade partiernas politik i vissa frågor. Dessutom handlar det om olika frågor. I det ena fallet gäller det missnöje med invandrings- och integrationspolitiken. Det utgår från en bild av ett Sverige som egentligen aldrig har funnits och som varken är önskvärt eller möjligt att uppnå.

I det andra fallet önskar man dela kommunen för att komma närmare besluten. Bakom den önskan kan dölja sig olika sakfrågor hos väljarna.

Kommunens demokratiarbete har under de senaste åren särskilt inriktats på debatt och dialog mellan ungdomar och de politiska partierna. Satsningen på att få ungdomar att engagera sig i demokratin är extra viktig i Botkyrka som är den näst yngsta kommunen i hela landet.

Vår bedömning är att ökningen i deltagande i den demokratiska processen och fortsättningen av kommunen extra satsning på dialog med ungdomar kan ge en förutsättning för den nya generationen att ta del i politiken och demokratin.

Bilaga 1 Flyttmönster

Tabellen visar Botkyrkas flyttningsnetto och födelsenetto 2001–2009. Flyttningsnettot är olika för olika orter, kön och ålder.

		0–5	6–12	13–15	16–18	19–24	25–44	45–64	65–79	80+	Summa
Flyttningsnetto mot											
andra kommuner i länet	Totalt	77	-235	-42	-104	-1519	-770	-815	-345	9	-3 744
	Män	10	-88	-12	-48	-715	-370	-262	-151	-1	-1 637
	Kvinnor	67	-147	-30	-56	-804	-400	-553	-194	10	-2 107
övriga riket	Totalt	-285	-189	-43	14	380	-128	-850	-315	-14	-1 430
	Män	-117	-75	-30	7	179	84	-457	-192	-1	-602
	Kvinnor	-168	-114	-13	7	201	-212	-393	-123	-13	-828
utlandet	Totalt	475	588	343	393	1628	3 688	412	-36	-34	7 457
	Män	225	303	190	188	699	2 040	145	-34	-8	3 748
	Kvinnor	250	285	153	205	929	1 648	267	-2	-26	3 709
Summa flyttningsnetto	Totalt	267	164	258	303	489	2 790	-1253	-696	-39	2 283
	Män	118	140	148	147	163	1 754	-574	-377	-10	1 509
	Kvinnor	149	24	110	156	326	1 036	-679	-319	-29	774
Födelsenetto	Totalt										5 815
	Män										2 974
	Kvinnor										2 841
Folkökning	Totalt										8 098
	Män										4 483
	Kvinnor										3 615

Bilaga 2 Befolkningsprognos

Folkmängd
ALBY

<i>Ålder</i>	<i>2009</i>	<i>2010</i>	<i>2011</i>	<i>2012</i>	<i>2013</i>	<i>2014</i>	<i>2015</i>
0	211	208	200	197	195	192	189
1–5	942	935	923	900	874	854	839
6–15	1 508	1 505	1 495	1 501	1 504	1 512	1 507
16–18	542	528	507	483	476	452	446
19–24	1 058	1 065	1 088	1 093	1 076	1 064	1 048
25–45	4 223	4 210	4 171	4 125	4 115	4 085	4 058
46–64	2 488	2 571	2 602	2 640	2 663	2 681	2 703
65–w	1 092	1 184	1 259	1 359	1 442	1 516	1 587
Summa	12 064	12 206	12 245	12 298	12 343	12 355	12 376

Folkmängd
FITTJA

<i>Ålder</i>	<i>2009</i>	<i>2010</i>	<i>2011</i>	<i>2012</i>	<i>2013</i>	<i>2014</i>	<i>2015</i>
0	132	129	131	130	130	129	129
1–5	594	585	595	586	599	595	590
6–15	1 087	1 068	1 073	1 071	1 047	1 040	1 042
16–18	356	361	362	353	342	336	330
19–24	783	813	832	838	840	834	825
25–45	2 514	2 525	2 570	2 582	2 615	2 630	2 658
46–64	1 485	1 519	1 578	1 600	1 614	1 628	1 622
65–w	599	652	672	702	723	742	772
Summa	7 550	7 652	7 812	7 862	7 909	7 935	7 968

Folkmängd
HALLUNDA/NORSBORG

Ålder	2009	2010	2011	2012	2013	2014	2015
0	276	289	283	286	286	287	288
1–5	1 290	1 297	1 302	1 312	1 312	1 305	1 313
6–15	2 400	2 348	2 302	2 310	2 320	2 319	2 334
16–18	761	783	786	764	730	721	713
19–24	1 539	1 568	1 605	1 635	1 655	1 674	1 659
25–45	5 594	5 674	5 709	5 738	5 785	5 819	5 867
46–64	4 289	4 217	4 136	4 089	4 035	4 000	3 977
65–w	2 661	2 777	2 825	2 911	2 987	3 054	3 117
Summa	18 810	18 953	18 948	19 045	19 111	19 178	19 268

Folkmängd
TULLINGE

Ålder	2009	2010	2011	2012	2013	2014	2015
0	206	232	230	231	236	239	239
1–5	1 186	1 233	1 259	1 299	1 323	1 333	1 348
6–15	2 203	2 272	2 364	2 418	2 532	2 634	2 715
16–18	705	726	732	725	705	702	693
19–24	1 082	1 102	1 105	1 123	1 138	1 140	1 148
25–45	4 666	4 753	4 864	4 901	4 986	5 040	5 088
46–64	3 563	3 612	3 694	3 763	3 877	3 958	4 040
65–w	2 130	2 197	2 374	2 473	2 549	2 621	2 673
Summa	15 741	16 127	16 622	16 932	17 347	17 667	17 943

Folkmängd
TUMBA

Ålder	2009	2010	2011	2012	2013	2014	2015
0	299	305	304	310	314	320	325
1-5	1 492	1 505	1 541	1 560	1 585	1 618	1 649
6-15	2 725	2 774	2 808	2 876	2 945	3 009	3 084
16-18	1 159	1 109	1 026	960	925	912	917
19-24	1 864	1 979	2 074	2 118	2 109	2 085	2 058
25-45	6 730	6 734	6 729	6 750	6 762	6 859	6 955
46-64	5 343	5 352	5 337	5 391	5 424	5 467	5 507
65-w	2 954	3 082	3 161	3 245	3 320	3 368	3 420
Summa	22 566	22 840	22 981	23 211	23 383	23 638	23 914

Folkmängd
VÅRSTA/GRÖDINGE

Ålder	2009	2010	2011	2012	2013	2014	2015
0	40	44	45	46	46	47	47
1-5	240	260	270	271	274	279	283
6-15	500	498	507	542	559	576	594
16-18	180	187	181	166	165	162	171
19-24	250	271	286	294	299	302	292
25-45	1 104	1 107	1 118	1 124	1 129	1 143	1 151
46-64	1 168	1 146	1 116	1 100	1 083	1 067	1 064
65-w	638	659	671	684	701	706	708
Summa	4 120	4 172	4 193	4 225	4 257	4 281	4 311

Folkmängd
BOTKYRKA

Ålder	2009	2010	2011	2012	2013	2014	2015
0	1 166	1 210	1 195	1 201	1 209	1 215	1 219
1–5	5 754	5 819	5 895	5 933	5 974	5 990	6 030
6–15	10 448	10 479	10 562	10 731	10 919	11 102	11 288
16–18	3 711	3 699	3 600	3 456	3 348	3 290	3 275
19–24	6 597	6 813	7 007	7 122	7 138	7 121	7 052
25–45	24 982	25 063	25 217	25 273	25 445	25 629	25 829
46–64	18 437	18 493	18 536	18 654	18 764	18 866	18 973
65–w	10 100	10 574	10 989	11 400	11 751	12 038	12 310
Summa	81 195	82 150	83 001	83 771	84 547	85 251	85 976

Folkmängd
Norra Botkyrka

Ålder	2009	2010	2011	2012	2013	2014	2015
0	619	627	615	613	611	608	606
1–5	2 826	2 818	2 820	2 798	2 786	2 754	2 742
6–15	4 995	4 922	4 869	4 882	4 870	4 871	4 883
16–18	1 659	1 671	1 655	1 600	1 548	1 508	1 488
19–24	3 380	3 446	3 524	3 566	3 571	3 573	3 533
25–45	12 331	12 409	12 450	12 445	12 515	12 534	12 583
46–64	8 262	8 306	8 316	8 329	8 312	8 309	8 301
65–w	4 352	4 612	4 756	4 971	5 151	5 312	5 476
Summa	38 424	38 811	39 005	39 204	39 363	39 469	39 612

Folkmängd
Södra Botkyrka

Ålder	2009	2010	2011	2012	2013	2014	2015
0	545	582	579	587	597	605	611
1–5	2 918	2 997	3 070	3 129	3 182	3 229	3 280
6–15	5 428	5 544	5 679	5 836	6 036	6 219	6 393
16–18	2 044	2 022	1 939	1 850	1 796	1 776	1 781
19–24	3 196	3 353	3 465	3 535	3 545	3 527	3 498
25–45	12 500	12 594	12 712	12 775	12 877	13 043	13 194
46–64	10 074	10 110	10 147	10 254	10 385	10 492	10 611
65–w	5 722	5 938	6 206	6 402	6 570	6 695	6 801
Summa	42 427	43 138	43 796	44 368	44 986	45 586	46 168