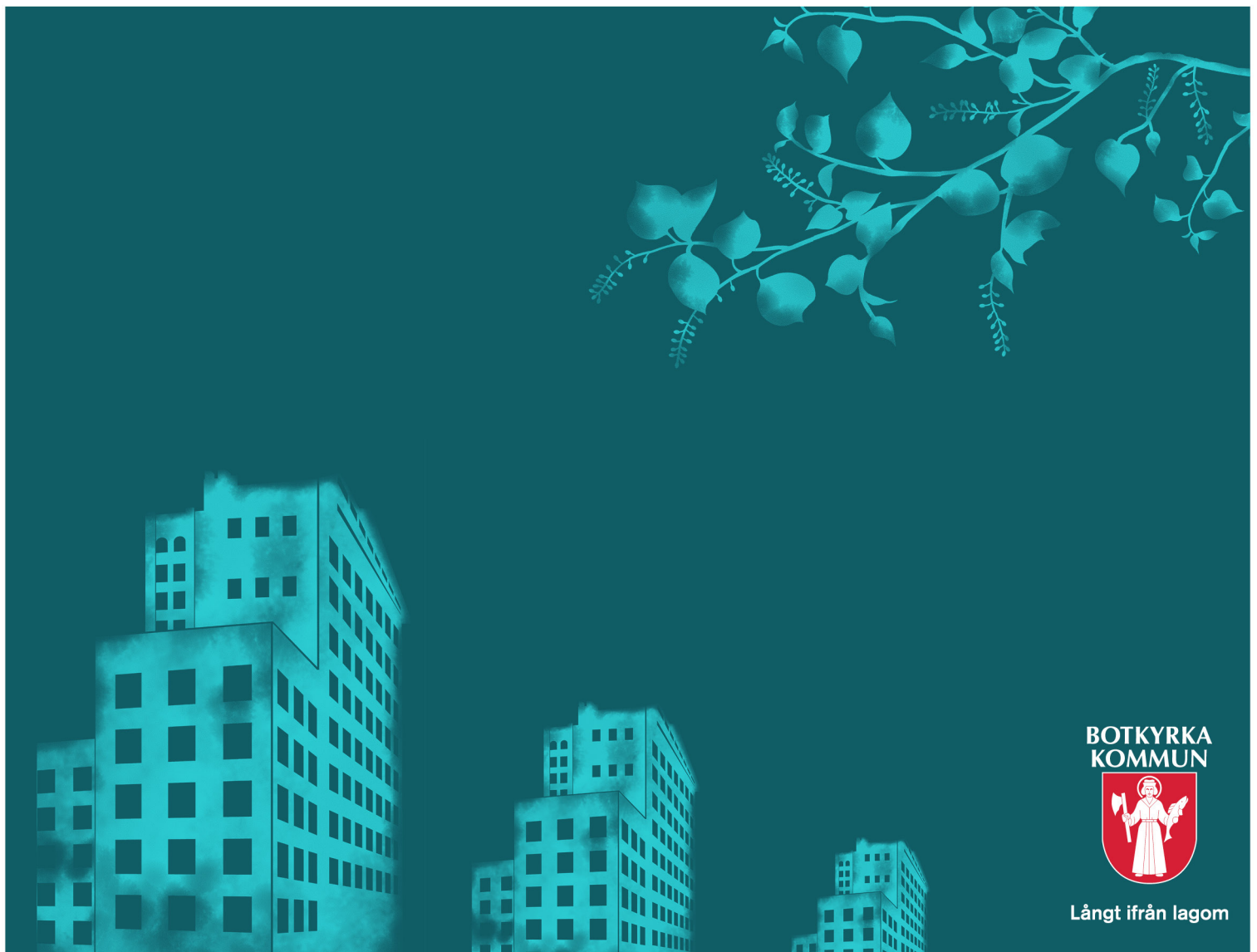


**LÅNGT
IFRÅN LAGOM**

Omvärldsanalys

Planeringsförutsättningar 2014 – 2017
Kommunledningsförvaltningen



**BOTKYRKA
KOMMUN**



Långt ifrån lagom

Spana in i framtiden och ut i omvärlden

Varje höst gör kommunledningsförvaltningen en omvärldsanalys. I den försöker vi få grepp om vilka viktiga förändringar i omvärlden som kommunen kommer att möta. Vilka trender ser vi? Vad behöver vi vara beredda på de närmaste åren? Vad händer på lång sikt?

Det här är årets omvärldsanalys. Den handlar i år återigen mycket om konjunktur och ekonomiska förutsättningar. Vi försöker bedöma hur den ekonomiska konjunkturen utvecklas – hur arbete och inkomster påverkas och hur kommunens ekonomiska förutsättningar kommer att se ut. Vi försöker också se hur omvärlden påverkar våra förutsättningar att klara Botkyrkas hållbarhetsutmaningar – hur ser förutsättningarna för arbetsmarknaden och hur påverkar det barn och unga, hur påverkar den ekonomiska krisen i Europa synen på demokrati och delaktighet?

Analysen är ett underlag för vår nästa flerårsplan. Men vi hoppas och tror att den är av intresse också för andra ändamål.

November 2012

Åsa Ratcovich
Kommundirektör

Omvärldsanalys 2014-2017 finns att hämta på Helgonet. Du som behöver ett tryckt exemplar kan kontakta Eva Berggren på kommunledningsförvaltningen 08-530 616 16.

Har du frågor om innehållet kan du höra av dig till:

Lars Olson	Helhet	530 61208
Ahmad Azizi	Förtroende för varandra och för demokratin	530 61436
Eva Berggren	Befolkningsutveckling & Botkyrkaborna har arbete	530 61616
Rebecka Hagman	Botkyrka bidrar inte till klimatförändringarna	530 61344
Göran Karlsson	Konjunkturutveckling	530 61159
Charlotte Persson	Botkyrka har de bästa skolorna	530 61167
Elisabeth SkoogGarås	Botkyrkaborna är friska och mår bra	530 61472
Sara Wrethed	Botkyrkaborna känner sig hemma	530 61684

Dessutom tack till Monica Blommark, Ewa Hollén, Anna Giotas Sandquist, Rolf Gustafsson och Bengt Eliasson på kommunledningsförvaltningen för era bidrag i arbetet.

Innehåll

1. Medskick inför ny flerårsplan.....	5
2. Konjunkturutveckling.....	6
3. Befolkningsutvecklingen.....	10
4.1 Botkyrkaborna har arbete.....	14
4.2 Botkyrkaborna känner sig hemma	18
4.3 Botkyrka har de bästa skolorna	22
4.4 Botkyrka bidrar inte till klimatförändringarna.....	25
4.5 Botkyrkaborna är friska och mår bra.....	29
4.6 Botkyrkaborna har förtroende för varandra och för demokratin	33
Bilaga 1 Flyttmönster	36

Omvärldsanalysen är en del av kommunens styrsystem

I november varje år presenterar kommunledningsförvaltningen en omvärldsanalys. Syftet med analysen är att skapa en gemensam bild av de omvärldsförändringar som kommunen blir styrd av eller på ett eller annat sätt måste ta hänsyn till i sin planering. Genom att bevaka samhällsutvecklingen förbättras möjligheterna att fatta mer strategiskt långsiktiga beslut.

Tillsammans med invärldsanalysen och förvaltningarnas framåtsikter, fungerar omvärldsanalysen som underlag för kommunens flerårsplan. Kommunfullmäktige lägger fast flerårsplanen varje år i juni och den innehåller mål och ekonomiska ramar för de närmaste fyra åren. Varje nämnd gör sedan sina ettårsplaner för verksamheten på basis av flerårsplanen.

Läsanvisning

Omvärldsanalysen inleds med så kallade medskick till flerårsplanen. Det är kommunledningsförvaltningens samlade rekommendationer inför flerårsplanen. Därefter följer ett avsnitt om konjunkturutvecklingen och ett avsnitt om befolkningsutvecklingen. Efterföljande sex avsnitt handlar om trender som påverkar de sex utmaningarna i Ett Hållbart Botkyrka. Alla avsnitt i omvärldsanalysen inleds med ett fåtal korta slutsatser. Avsnitten är sedan indelade i trender som påverkar utvecklingen på lång sikt och trender som påverkar kommunen under kommande planeringsperiod.

1. Medskick inför ny flerårsplan

Medskicken är kommunledningsförvaltningens samlade rekommendation inför nästa flerårsplan 2014-2017. De är ett resultat av den genomförda omvärldsanalysen.

Den ekonomiska nedgången når kommunerna

Effekterna av de senaste årens skuldkriser och finansoro i världsekonomin har nått Svensk ekonomi. Vi får räkna med en långsam tillväxttakt under flerårsplaneperioden. Det gäller också kommunens ekonomiska förutsättningar som ser allt kärvare ut. Vi räknar med sjunkande resultat samtidigt som vi har ett högt investeringstryck. Det innebär att upplåningen riskerar att öka vilket i sin tur ger högre räntekostnader som minskar utrymmet för verksamhet. Tuffa prioriteringar kommer att krävas i kommande flerårsplaner.

Snabb nedgång på arbetsmarknaden följs av långsam uppgång

Efterfrågan på arbetskraft minskar det närmaste året för att återigen öka i långsam takt från 2014. Stockholms arbetsmarknad drabbas i lägre grad än resten av landet, men de enklare och lågbetalda jobben blir allt färre. Aktiva och lokalt anpassade insatser för kompetenshöjning blir viktigt för att unga och lågutbildade Botkyrkabor ska kunna ta sig in på arbetsmarknaden.

Kvaliteten i utbildningssystemet blir mer avgörande för Botkyrkabornas framtid

Många familjer och unga i Botkyrka blir starkt påverkade av arbetslöshet och låga, osäkra inkomster. Detta påverkar även barnen, deras hälsa och skolframgångar. Behovet blir nu ännu starkare av att kvaliteten i kedjan från förskola, grundskola till gymnasiet förmår att kompensera och ge så likvärdiga livsförutsättningar som möjligt för unga Botkyrkabor.

2. Konjunkturutveckling

Kommunens ekonomiska förutsättningar styrs till största delen av hur konjunkturen och sysselsättningen i Sverige i stort utvecklar sig. Statens beslut om statsbidrag och lagstiftning som påverkar kommunernas kostnader har också stor betydelse.

Slutsatser

- Skuldkrisen kommer att prägla världsekonomin åren framöver. Anpassningsprocessen till ett lägre kostnadsläge och stabilare statsfinanser inom bland andra Euroländerna kommer att pågå under avsevärd tid. Sveriges utgångsläge är bra i förhållande till andra länders men en svagare efterfrågan från omvärlden påverkar varaktigt våra exportmöjligheter.
- När konjunkturen vänder kan företagen öka sin produktion utan att nyanställa. Kommunernas skatteunderlag tar bättre fart först när sysselsättningen återhämtar sig mer tydligt under senare delen av perioden.
- Vi ser en fortsatt utveckling mot att de generella välfärdssystemen begränsas och det offentliga åtagandet i allt högre grad kompletteras eller ersätts med privat finansierade lösningar. Konsekvenserna blir mer kännbara för kommuner med en befolkningsstruktur som Botkyrkas än för kommuner med en annan befolkningssammansättning.
- Botkyrkaborna blir fler och vi kan se fram emot betydande volymökningar inom flertalet av kommunens verksamhetsområden. Eftersom förbättringar på arbetsmarknaden dröjer riskerar även kostnaderna för försörjningsstöd inledningsvis att öka vilket också leder till att utrymmet att möta volymökningarna minskar.

Internationell konjunktur

Den snabba privata skulduppbyggnad som föregick finanskrisen 2008 och följdes av skenande statsskulder i många länder kommer att fortsätta prägla världsekonomin flera år framöver. Tillväxtländerna kommer inte att driva tillväxten med samma styrka som vi varit vana vid under senare år. Någon tydlig återhämtning bland de stora OECD länderna syns ännu så länge inte heller vid horisonten.

Ekonomi inom euroområdet är inne i en recession och backar under 2012 samtidigt som arbetslösheten överstiger 11 procent. Kostnadsläget i flera länder är alltför högt för att vara konkurrenskraftigt. Valutaunionen försvårar problemet ytterligare eftersom länderna inom unionen inte kan föra en självständig penningpolitik, som till exempelvis att justera växelkurserna. Anpassningsprocessen till ett lägre kostnadsläge kommer därför att ta lång tid.

De åtgärder som hittills har presenterats har inte lyckats återställa långivarnas förtroende för statsfinanserna i exempelvis Spanien eller Italien vilket medför att de mest skuldtunga länderna i Europa tvingas betala räntor på över 6 procent. Länder som Sverige och Tyskland betalar under 2 procent för sina statsskulder.

Euroländerna hjälps åt?

Den rådande krisen bland euroländerna har tvingat fram flera initiativ till olika former av stödpaket och banksamarbeten. Än så länge har detta inte resulterat i långsiktigt hållbara lösningar men riktningen mot en djupare integration mellan länderna i valutaunionen är tydlig. Samtidigt finns en konkurrens mellan behovet av politiskt långsiktiga lösningar och finansmarknadernas intressen av mer kortsiktiga åtgärder.

Eftersom länderna gör sina egna avvägningar uttrycks tveksamhet och farhågor från å ena sidan de länder i södra Europa som behöver stöd och å andra sidan från länder med en mer stabil ekonomisk situation. För att få del av EU:s stödfonder och stödköp från den europeiska centralbanken ECB krävs motprestationer. Sådana direktiv från EU:s centralmakt upplevs som svåra att smälta från de länder som behöver stöd.

För att få bukt med budgetunderskott och statsskulder behöver länderna strama åt utgiftssidan vilket hämmar efterfrågan inom landet samtidigt som även andra länders export påverkas negativt. Egentligen skulle lågkonjunkturen istället tala för att införa stimulansåtgärder för att öka tillväxten men skuldfällan medför att valfriheten är starkt beskuren på många håll. Problemet blir uppenbart när alla länder går i samma riktning. Påtryckningar för att få länder med stabila finanser att hjälpa till genom att stimulera sin egen efterfrågan och minska sitt sparande har hittills inte lyckats.

Sverige har hittills klarat sig överraskande bra

Bilden över hur konjunkturen utvecklar sig i Sverige är inte helt samstämmig. Skillnaderna ligger inte så mycket i riktningen utan snarare i takten på hur snabb återhämtningen blir. Takten beror på vilka bedömningar som görs för den internationella konjunkturen och exporten, styrkan i den inhemska efterfrågan, utvecklingen på bostadsmarknaden och flera faktorer som avgör den samlade efterfrågan i ekonomin.

Sveriges motståndskraft mot den internationella krisen har hittills varit överraskande bra men som vanligt finns en fördröjning mellan lägre efterfrågan och dess effekter på arbetsmarknaden. Eftersom draghjälpen utifrån under flera år kommer att vara begränsad och att det just nu finns ledig kapacitet på arbetsmarknaden kommer en tydligare uppgång som påverkar arbetsmarknaden att låta vänta på sig fram till senare delen av flerårsplaneperioden.

Exporten inte längre dragloket för tillväxten i Sverige

Medan den svenska exporten av varor i stort sett förväntas stå still under 2012 så fortsätter tjänsteexporten att växa med omkring fem procent. Exporten av tjänster har ökat och utgör nu 15 procent av BNP.

Den tidigare lånefinansierade efterfrågan från euroländerna har gynnat den svenska exporten men eftersom många länder nu tvingas öka sitt sparande på både den privata och den offentliga sidan kommer styrkan i denna draghjälp att avta. Vidare finns tendenser till överhettning i tillväxtländerna vars ekonomier därför inte längre växer lika snabbt. Den för tillfället starka kronan är en ytter-

ligare faktor som påverkar exportföretagen eftersom svenska varor och tjänster blir dyrare i utlandet.

Kostnadsökningarna bromsar på kort sikt men ökar på längre

De senaste avtalen på arbetsmarkanden har präglats av en svag arbetsmarknad men vare sig konjunktur nedgångarna 2009 eller 2012 har resulterat i uppsägningar eller arbetslöshet upp till den nivå som befarades av många.

Prisökningarna kommer de närmaste åren att vara måttliga och hålla sig under Riksbankens inflationsmål på 2 procent. Efterhand när arbetslösheten har gått ner pressas kostnadsläget uppåt för att under senare hälften av perioden ligga något högre än inflationsmålet.

Arbetsmarknaden

För närvarande är läget på arbetsmarkanden inte positivt. Färre företag än tidigare har brist på arbetskraft. Fler företag planerar att minska sin personal jämfört med dem som planerar ökning samtidigt som antalet varsel om uppsägning har ökat. Konjunkturen för byggsektorn har försämrats kraftigt sedan i våras och även tillverkningsindustrin liksom fordonshandeln backar. Däremot förväntar sig detaljhandeln i övrigt en förbättrad försäljning inom flera branscher. Totalt sett kommer sysselsättningen i antalet arbetade timmar att stagnera under 2013.

Kommunerna skatteunderlag

Kommunens skatteintäkter beror framförallt på hur sysselsättning och skatteunderlag i hela landet utvecklar sig. Det är en effekt av skatteutjämningsystemet. Sveriges kommuner och landsting har under 2012 blivit mer försiktiga i bedömningen över hur skatteunderlaget utvecklas perioden fram till 2016. Man tror nu att ökningen i slutet av perioden är om kring 4,5 procent per år. Prognosen bygger på att sysselsättningen i Sverige stagnerar i år och minskar marginellt 2013 för att ta fart de följande åren. Med hänsyn till att även pris- och löneökningarna accelererar mot slutet blir den verkliga ökningen av skatteunderlaget omkring 1,5 procent per år under hela perioden. Att skatteintäkterna, nominellt, ökar snabbare i slutet av perioden på grund av snabbare löneökningar betyder därför inte att kommunernas köpkraft förbättras.

Skatteutjämningsystemet förändras 2014

Våren 2011 lämnades betänkandet "Likvärdiga förutsättningar – Översyn av den kommunala utjämnningen" till regeringen. En proposition väntas komma i höst eller i början av 2013 vilket betyder att förändringarna enligt förslaget kommer att gälla från 2014. För Botkyrkas del innebär förslaget en betydande försämring för den faktor i kostnadsutjämnningen som avser individ- och familjeomsorg. Totalt medför förslaget att kommunen långsiktigt – allt annat lika – tappar omkring 25 miljoner per år i kostnadsutjämningsbidrag.

Resultatutjämnning över en konjunkturcykel

Regeringen har nu lagt propositionen "Kommunala resultatutjämningsreserver". Riksdagen förväntas fatta beslut om förändrad lagstiftning i höst så att de nya lagreglerna blir tillämpliga från och med 2013. Det skulle innebära att kommunerna kan fondera pengar från "goda år" för att använda under "då-

liga år” dessutom vill staten undvika att behöva tillföra ”konjunkturstöd” som man gjorde 2010.

Volymökningar inom kommunens verksamheter

Botkyrkaborna blir fler och vi kan se fram emot betydande volymökningar inom flertalet av kommunens verksamhetsområden. Antalet barn och skolbarn ökar liksom antalet äldre kommuninvånare blir betydligt fler under hela perioden fram till 2017. Antalet gymnasieungdomar blir färre under de närmsta åren men vänder uppåt igen kring 2016.

Ytterligare en stor förändring som påverkar kommunerna inom Stockholms län inom de närmaste åren är att delar av hemsjukvården föreslås överföras från landstinget till kommunerna via skatteväxling. Frågan utreds för närvarande av Kommunförbundet Stockholms län.

Hur ska välfärden finansieras i framtiden?

Den underliggande framtida utmaningen för kommunsektorn sammanfattas i grova drag av Arena ide i tre punkter;

- Fler blir äldre
- Offentlig verksamhet har lägre produktivitet utveckling än privat sektor
- Högre inkomster medför förväntningar på bättre offentliga tjänster

I ”Framtidens utmaning” resonerar Sveriges Kommuner och Landsting kring kommunsektorns möjligheter att finansiera de ökade behov som följer av demografiska förändringar och ökade förväntningar på offentliga tjänster. SKL konstaterar att i ett perspektiv till 2035 så klarar sektorn i stort sett att finansiera effekter av demografiska förändringar där ökningen av den äldre befolkningen är den överlägset tyngst vägande faktorn. Om man däremot skriver upp kommunsektorns konsumtion med ytterligare en procent per år, vilket är i linje med hur utvecklingen sett ut bakåt i tiden, kommer skillnaden mellan tillgängliga resurser och behov att ungefär motsvara en skattehöjning med 50 öre per år.

Ett skatteuttag i enlighet med framskrivningen är knappast realistiskt men dilemmat är att även om andra tänkbara möjligheter som högre avgifter, högre förvärvsfrekvens eller effektiviseringar av verksamheten med flera åtgärder genomförs så återstår ändå merparten av finansieringsproblemet. I den mån utvecklingen resulterar i att de generella välfärdsystemen begränsas eller det offentliga åtagandet i allt högre grad ersätts med privat finansierade lösningar blir konsekvenserna sannolikt mer kännbara för kommuner med en befolkningsstruktur som Botkyrkas än för kommuner med en annan befolkningsammansättning. En annan farhåga är att skattebetalarnas vilja att finansiera de offentliga systemen via skatten minskar.

3. Befolkningsutvecklingen

Befolkningsutvecklingen i Stockholmsregionen är tillsammans med konjunkturen viktiga beståndsdelar i bedömningen av omvärldens påverkan på Botkyrka, och vi kan vänta oss en fortsatt stor inflyttning. Befolkningens utveckling och sammansättning har stor betydelse för kommunens dimensionering av verksamheterna. I synnerhet gäller det förändringarna i barn- och ungdomsgrupperna samt förändringen av antalet äldre.

Slutsatser

- Befolkningen i Stockholmsregionen och Botkyrka fortsätter att öka men det låga bostadsbyggandet och brister i infrastrukturen kan hålla tillbaka befolkningstillväxten.
- Inflyttningen till riket, regionen och Botkyrka kommer att vara fortsatt stor. Det är en följd både av de oroligheter som pågår i världen och den svaga ekonomiska utvecklingen i många länder i Europa.
- Andelen personer med utländsk bakgrund ökar, särskilt bland de yngre förvärvsaktiva åldrarna.
- Både unga och äldre blir fler men de äldre står för den största ökningen.

Trender som på längre sikt påverkar befolkningsutvecklingen i Botkyrka

Befolkningsökning i utvecklingsländerna – befolkningsminskning i Europa
Jordens befolkning ökar och är nu 7 miljarder. År 2050 beräknar FN att befolkningen kommer att vara över 9 miljarder för att om ytterligare 50 år uppgå till 10 miljarder. Mest växer befolkningen i utvecklingsländerna, procentuellt mest i Afrika, antalsmässigt mest i Asien. Indien kommer att vara världens mest folkrika land år 2050. Även Kina växer, men inte i samma takt som Indien. I Japan liksom i flera länder i Europa minskar befolkningen samtidigt som den blir mer ”äldretung”.

Globaliseringen leder till ökad migration och en mer sammanhållen värld.

Cirka tre procent av världens befolkning är idag fast bosatta utanför sitt hemland. Sedan 1980-talet är det en fördubbling. Den här utvecklingen kommer att fortsätta. Företag agerar på en global marknad. Gränsöverskridande kontakter skapas både i privatlivet och i arbetslivet via globala medier. Detta innebär att både in- och utvandring kommer att öka. En stark befolkningsökning med många unga i utvecklingsländerna skapar också ett migrationstryck mot mer utvecklade länder som i sin tur behöver arbetskraft. Klimatförändringar kan också innebära ett ökat migrationstryck till länder som drabbas i mindre grad.

Enligt en Gallupundersökning finns det drygt 600 miljoner människor i världen som skulle kunna tänka sig att flytta permanent till ett annat land. Högst på listan av önskade presumtiva länder ligger Nordamerika och EU.

Urbaniseringen fortsätter

Numera bor mer än hälften av jordens befolkning i städer. I Europa är cirka 80 procent stadsbor. I Sverige är urbaniseringsprocessen tydlig. Storstäderna

växer kraftigt medan skogslänen tappar befolkning. Idag bor var fjärde svensk i Stockholm eller Uppsala län. I städer samlas procentuellt sett fler kvinnor, fler personer med hög utbildning och fler unga vilket ger en god grund för ekonomisk tillväxt. Av landets totala beräknade tillväxt i förvärvsinkomster fram till 2030 väntas 40 procent hamna i Stockholm.

En åldrande befolkning

Befolkningens allt högre ålder beror dels på betydande ekonomiska, sociala och medicinska framsteg, dels på flera demografiska tendenser som samverkar. I Europa kan dessa tendenser sammanfattas på följande sätt:

1. Ökad livslängd. Den förväntade livslängden har ökat och förväntas fortsätta att öka, även om takten varierar för olika socioekonomiska grupper. EU räknar med en ökning på 5 år fram till 2050. Kvinnor lever längre, men män ökar sin förväntade livslängd snabbare och könen närmar sig varandra.
2. Sjunkande födelsetal. Antalet barn per kvinna ligger i de flesta europeiska länder under reproduktionsnivån på 2,1 barn per kvinna. EU räknar med att födelsetalet i genomsnitt kommer att ligga på 1,6 barn per kvinna 2030. Sverige har och beräknas även framöver att ha ett högre födelsetal.
3. Stora årskullar under 1940- och 1950- talen.

Jämfört med andra EU-länder åldras Sveriges befolkning långsammare. År 2030 beräknas medelåldern i Sverige vara 43 år, vilket innebär en medelålder som är två år yngre än i övriga Europa. Det finns dock stora regionala skillnader. Till exempel är medelåldern i Stockholm fyra år lägre än i norra Mellansverige.

Ändrade familjemönster

Att allt fler bosätter sig i städer samtidigt som vi blir äldre innebär att livsstil och värderingar förändras. Även familjemönstren förändras. Befolkningsutvecklingen tyder på att vi relativt sett får fler ensamboende, fler äldreboenden och färre barnfamiljer. Samtidigt uppstår nya familjekonstellationer som kompisboende, särbo, varannan - vecka familjer och så vidare. Det finns också tecken på en utveckling mot större familjer. En ökad otrygghet och osäkerhet kring framtiden ökar intresset för flergenerationsboende eller storfamiljer, där till exempel goda vänner på ålderns höst skapar egna gemensamma "äldreboenden". Dessa ändrade familjemönster kommer att ställa krav på mer flexibla och varierade boendeformer.

Trender som på kort sikt påverkar befolkningsutvecklingen i Botkyrka

Den höga inflyttningen till Sverige och Stockholmsregionen fortsätter

Inflyttningen till Sverige har under de senaste åren varit mycket hög. 2009 var ett rekordår med drygt 102 000 personer som invandrade till Sverige. Antalet invandrare 2011 låg strax under 96 500. Siffror för första halvåret 2012 tyder på en svag ökning jämfört med 2011 och mycket talar för att invandringen till Sverige fortsätter att ligga på höga nivåer. Andelen kvinnor bland invandrarna var 48 procent och andelen män 52 procent. De som invandrar till Sverige är unga, genomsnittsåldern ligger på 27 år. Botkyrka har under de senaste fem åren haft en genomsnittlig inflyttning från utlandet på 1 700 personer per år.

Under samma år har utflyttningen till utlandet från Botkyrka legat på cirka 500 personer per år. Inflyttningen från utlandet är den enskilt största förklaringen till Botkyrkas befolkningstillväxt under dessa år.

Anledningarna att flytta till Sverige är självklart mycket skiftande, men krig och dåliga ekonomiska förhållanden i hemlandet är starka drivkrafter. På senare år har även ett ökat behov av arbetskraft fått större betydelse för invandringen, särskilt från andra EU-länder. Vi bedömer att både invandringen och utvandringen av arbetskraft ökar som följd av näringslivets globalisering, större utlandsfödd befolkning, den fria arbetsmarknaden inom EU och en allt större öppenhet hos den yngre generationen att se sig om i världen.

Inrikes flyttningar till Stockholms län beror mycket på hur många personer det finns i de flyttningsbenägna åldrarna i övriga landet. Under den närmaste femårsperioden väntas inflyttningen från övriga riket vara fortsatt hög, främst beroende på att de stora årskullarna från början av 1990-talet befinner sig i flyttningsbenägna åldrar.

Fortsatt folkökning i Stockholms län men bostadsbyggandet hänger inte med Under 2009 passerade Stockholms läns befolkning två miljoner invånare, 2020 kommer länet att ha en befolkning på 2,4 miljoner. Under 2011 ökade länets befolkning med 35 100 personer eller 1,8 procent. Befolkningsökningen hittills under 2012 tyder också på en lika hög tillväxt. I genomsnitt beräknas befolkningen i Stockholms län att öka med 27 500 personer per år under planeringsperioden. Det motsvarar en årlig ökningstakt på 1,2 procent, vilket är lägre än den ökningstakt som Stockholms län haft under de senaste fem åren. Enligt de antaganden som görs i den regionala utvecklingsplanen behövs 600 nya bostäder per 1 000 nya invånare. Stockholmsregionen har inte nått den takten i bostadsbyggandet under flera år. Risken är att svårigheterna att hitta en bostad i regionen påverkar befolkningstillväxten negativt. Även de brister vi ser i regionens infrastruktur kan bli en hämmande faktor för Stockholmsregionen.

Vid ingången av 2012 bodde 84 677 personer i Botkyrka. Kommunen har den femte största folkmängden i länet. Andelen män är något högre än andelen kvinnor. Medelåldern i Botkyrka är 36,5 år för män och 37,7 år för kvinnor. Den sammantagna medelåldern på 37,1 år är cirka fyra år lägre än genomsnittet för hela landet. Under 2017 kommer Botkyrkas befolkning att nå upp till 94 000. Vi bedömer att Botkyrka har 100 000 invånare någon gång runt 2024.

Ökning i alla kommundelar men mest i Tullinge och Tumba

Under 2000-talet har Botkyrkas befolkning ökat med i genomsnitt 1 000 personer per år. Befolkningsökningen har varit större de senaste tre åren då befolkningen ökat med i genomsnitt 1 350 personer per år. Vi bedömer att den utvecklingen kommer att fortsätta, redan under första halvåret 2012 har befolkningen ökat med 1 028 personer. Födelseöverskottet (födda minus döda) står för 40 procent av folkökningen och flyttningsnettot, det vill säga inflyttning minus utflyttning, står för resten.

Största delen av befolkningstillväxten kommer att ske i de södra delarna eftersom majoriteten av de nya bostäderna byggs i Tullinge och Tumba. Totalt under perioden 2013–2017 beräknas cirka 1 800 nya bostäder tillkomma i den

södra kommundelen och befolkningen öka med cirka 5 500 personer. Antalet barn i åldern 1–5 ökar med 300 och antalet barn i åldern 6–15 år ökar med 1 240. Antalet personer 65 år eller äldre ökar med 630.

I de norra kommundelarna beräknas befolkningen öka med cirka 2 100 personer. Ökningen beror dels på att hushållen i flerbostadsområdena blir större, det vill säga fler boende per lägenhet, dels på ett fortsatt generationsskifte i småhusområdena. Nybyggnationen beräknas uppgå till cirka 280 nya bostäder mellan 2013 och 2017. Antalet barn i åldern 1–5 kommer att vara relativt konstant medan antalet barn i åldern 6–15 år ökar med 330. Antalet personer 65 år eller äldre ökar med cirka 1 000.

Befolkningsstrukturen i Botkyrka skiljer sig från länets genomsnitt. Botkyrka har en yngre befolkning, en högre andel personer med erfarenheter från andra länder, en lägre utbildningsnivå, en lägre sysselsättningsgrad, sämre hälsa och lägre inkomster. Även inom Botkyrka är skillnaderna stora mellan kommundelarna.

I bilaga 1 återfinns befolkningsprognos för olika åldersgrupper och kommundelar under planeringsperioden.

4.1 Botkyrkaborna har arbete

En av de absolut största utmaningarna i Botkyrka är att Botkyrkaborna har arbete. Just nu råder osäkerhet i både global och europeisk ekonomisk utveckling som på olika sätt direkt påverkar arbetsmarknaden.

Slutsatser

- Vi får en snabb nedgång i arbetskraftsefterfrågan 2013–2014, men Sverige klarar sig bättre än Europa i övrigt och fler kommer i jobb i slutet av flerårsplaneperioden.
- Kompetenskraven på arbetsmarknaden ökar generellt och ”enklare jobb” blir allt färre.
- Botkyrkabornas låga utbildningsnivå innebär allt svagare konkurrenskraft på arbetsmarknaden. Inget i omvärldsförändringarna tyder på att situationen förändras.
- Flerårsplaneperioden riskerar att präglas av överhettning och arbetskraftsbrist inom vissa sektorer och samtidigt ökande arbetskraftsöverskott inom andra sektorer.
- Stockholmsregionen kommer på längre sikt både ha svårt att hitta arbetskraft som matchar behoven (kompetens) och tillräckligt stor arbetskraft (volym förvärsarbete). Arbetskraftsbrist kommer uppstå.

Trender som på lång sikt påverkar om Botkyrkaborna har arbete

Färre ska försörja fler

Försörjningsbördan är ett mått som kan användas för att belysa vad befolknings- och sysselsättningsförändringarna betyder för samhället i stort. Den räknas ut som kvoten mellan totalbefolkningen och antalet förvärsarbetande bland personer i yrkesaktiv ålder, 20–64 år.

Antalet personer i förvärsaktiv ålder förväntas öka, men antalet ålderspensionärer, barn och ungdomar ökar mer. Dessutom beräknas förvärsfrekvensen i de förvärsaktiva åldrarna inte öka. Den här utvecklingen betyder att de som arbetar får fler att försörja. Det innebär också att det blir allt viktigare att den arbetskraftsreserv som finns tas tillvara. Just nu finns det inte mycket som pekar på att det kommer att ske av sig självt. Arbetskraftsreserven består främst av ungdomar och utrikes födda, särskilt utrikes födda kvinnor.

Fortsatt globalisering – även inom tjänstesektorn

Den svenska ekonomin har blivit allt mer internationell och allt mer beroende av utvecklingen i andra länder och av handeln mellan länder. Globaliseringen har haft stor betydelse för den strukturomvandling som skett i Sverige mot en allt mindre varuproducerande sektor och en allt större tjänsteproducerande sektor. Det är inte bara varor som produceras i låglöneländer utan även många tjänster kan med hjälp av modern teknik levereras därifrån. Samtidigt skapar den moderna tekniken möjligheter för den svenska tjänstesektorn att öka sin export.

Allt viktigare med utbildning och kompetens

Strukturomvandling, teknisk utveckling och tilltagande internationalisering leder till att efterfrågan på högutbildad arbetskraft ökar på den svenska arbetsmarknaden. För att företagen ska kunna växa och vara internationellt konkurrenskraftiga blir det allt viktigare att hitta arbetskraft med rätt kompetens. En framgångsrik matchning ger företagen möjlighet att snabbt hitta medarbetare med rätt kompetens samtidigt som tiden i arbetslöshet minskar för individerna. Detta blir särskilt tydligt för det generationsskifte på arbetsmarknaden som pågår och fortsätter en tid framåt. Dessvärre är framgångsrika matchningsmodeller än så länge sällsynta.

Unga vuxna möter högre krav

Ungdomar möter i dag högre krav på utbildning än tidigare generationer vilket leder till att de kommer ut i arbetslivet senare. Den så kallade etableringsåldern, som definieras som åldern när två tredjedelar av en årskull har arbete, stiger. I dag är den 28 år. Det betyder i sin tur att de skaffar egen bostad senare, bildar familj senare och har en lägre levnadsstandard än tidigare generationer haft i samma ålder.

Allt fler äldre jobbar längre

Under senare år har den faktiska pensionsåldern i Sverige stigit. Den genomsnittliga utträdesåldern har stigit från 62,3 år 2000 till idag 64 år. Utträdesåldern är relativt lika för män och kvinnor, men varierar bland annat med utbildningsnivå. En person med eftergymnasial utbildning pensionerar sig i genomsnitt två år senare än en person med förgymnasial utbildning. Fler personer är förvärvsaktiva också efter 65 år idag än tidigare. Förklaringarna till varför sysselsättningen bland de äldre ökar och att utträdesåldern ökar finns sannolikt i att 40-talisterna i högre utsträckning är mer välutbildade och har haft mindre fysiskt ansträngande arbeten än tidigare generationer. Dessutom får man numera bättre pension om man jobbar längre.

Kvinnorna vinner mark i yrken som kräver högskoleutbildning

Sverige är ett av de länder i världen som har högst andel kvinnor i arbetslivet (cirka 80 procent jämfört med cirka 86 procent för männen), men kvinnor och män söker sig ofta till olika yrken och utför också olika uppgifter. Kvinnor har under de senaste årtiondena studerat mer än män och haft högre genomsnittsbetyg än män. Det bidrar till att deras ställning på högskolan har stärkts, men också till att allt fler väljer andra utbildningar och yrkesvägar än de traditionellt kvinnliga. Inom kvinnligt dominerade utbildningar finns inga tydliga tendenser till att männen gör motsvarande inbrytningar. Med den utvecklingen finns risk för att vi kommer att se en ökad utslagning av män med låg utbildning.

Arbetskraften mer mångkulturell, internationell och rörlig

Andelen personer i förvärvsaktiv ålder med utländsk bakgrund ökar i hela Sverige. Orsakerna är flera; rådande åldersstruktur, invandring och utvandring samt internationalisering. Med en öppen arbetsmarknad inom EU, med många utlandskontakter både för företag och individer kommer arbetskraften dessutom att vara mer internationellt rörlig.

Förutom att arbetskraften kommer att bli mer geografiskt rörlig kommer den också att vara mer benägen att röra sig mellan olika sektorer och branscher. Många unga ser inte jobbet som något man behåller livet ut, utan mer som ett led i en personlig utveckling – ett delprojekt i livet.

Trender som på kort sikt påverkar om Botkyrkaborna har arbete

Snabba växlingar på arbetsmarknaden

Situationen på arbetsmarknaden förändrades hastigt efter finanskrisen 2008, med fallande sysselsättning och ökande arbetslöshet. Farhågorna om fortsatt sysselsättningsfall var stora. Vändningen kom snabbare än väntat med en ökande sysselsättning under 2010 och 2011. Den senaste tidens turbulens i EU och USA har inneburit att vi nu åter har en svacka på arbetsmarknaden. Osäkerhet i både global och europeisk ekonomisk utveckling möts på olika sätt som direkt påverkar arbetsmarknaden – förberedelser för minskad produktion i industrin, minskade investeringar, särskilt i byggsektorn, och återhållsamhet hos konsumenterna.

Arbetslösheten drabbar ungdomar och olika grupper av invandrade

En svag sysselsättningsutveckling kombinerat med en växande befolkning i arbetsför ålder gör att vi får räkna med att en fortsatt hög arbetslöshet. Arbetslösheten bland ungdomar är särskilt alarmerande. I ett internationellt perspektiv har Sverige en hög arbetslöshet bland ungdomar. Även om unga människor i sämre tider i högre utsträckning söker sig till utbildning kommer inte ungdomsarbetslösheten att minska annat än marginellt.

Andra grupper som har svårigheter att ta sig in på arbetsmarknaden är olika grupper av invandrade¹ och de personer som genom förändringarna i sjukförsäkringssystemen förlorar sin sjukersättning och förväntas stå till arbetsmarknadens förfogande. Kommunens kostnader för arbetsmarknadsåtgärder och försörjningsstöd ökar genom att fler människor blir utförsäkrade.

Många av dem som har svårast att skaffa ett arbete har inte påbörjat eller fullföljt en gymnasieutbildning. Andelen som inte går vidare till gymnasiestudier är större bland pojkar generellt även om skillnaderna minskar. Ungdomar med utländsk bakgrund har en lägre andel som är behöriga till gymnasieskolan än ungdomar med svensk bakgrund. Totalt sett har dock Botkyrka under hela 2000-talet haft en positiv utveckling och närmar sig genomsnittet för riket och länet.

Otrygga anställningar, deltidsjobb och anställning i bemanningsföretag

Idag har cirka 15 procent av Sveriges anställda en tidsbegränsad anställning. Andelen har varit relativt konstant sedan 1990 – talet, men andelen varierar beroende på kön och ålder. Kvinnor och unga har oftare en tidsbegränsad anställning. Även deltidsjobb är mer vanligt bland kvinnor och bland unga. Många ungdomar och personer med utländsk bakgrund arbetar inom bemanningsföretagen. Dessa grupper är de mest utsatta när arbetsmarknaden mattas av.

¹ Etableringsgraden för invandrade varierar med vistelsetid, utbildningsnivå, skäl för invandring, kön och etnicitet. Några grupper som har svårigheter att hitta ett arbete är nyanlända och invandrade från Afrika och Asien oavsett vistelsetid. Däremot är bilden mer splittrad när det gäller utbildningsnivå. Afrikaners och asiaters utbildning ger inte samma utdelning på arbetsmarknaden som andra gruppers.

Stockholmsregionens kompetensförsörjning

Stora förändringar i Stockholmsregionens kompetensbehov har skett under de senaste decennierna och kommer att fortgå under planeringsperioden. Efterfrågan på lågutbildad arbetskraft minskar medan efterfrågan på högutbildade ökar. Även tillgången på högskoleutbildad arbetskraft ökar. För vissa utbildningsgrupper kommer tillgången att överstiga efterfrågan. Detta gäller främst inom områdena samhällsvetenskap, humaniora och konst. För andra utbildningsgrupper kommer efterfrågan överstiga tillgången och regionen får en bristsituation. Detta gäller inom vård- och läroområdet och inom tjänsteområdet och teknik. Totalt sett kommer regionen att ha en brist på högutbildade. Regionens invånare har inte alltid den kompetens som krävs utan Stockholm rekryterar i hög utsträckning sin högutbildade arbetskraft från övriga landet och övriga storstadsregioner. Botkyrkabornas låga utbildningsnivå innebär därmed allt svagare konkurrenskraft på arbetsmarknaden.

Det går bättre för Stockholm men hinder finns

Stockholmsregionen har ett försprång före många andra regioner i Sverige. Stockholm med sitt varierade näringsliv är inte lika direkt beroende av exportindustrin. Stockholm har också en ung högutbildad befolkning som har större möjligheter att hävda sig på arbetsmarknaden.

Ett hinder för att Stockholm ska kunna fortsätta utvecklas positivt är att infrastrukturen inte är anpassad till befolkningstillväxten. För befolkningen på Södertörn ser det särskilt problematiskt eftersom de regionala satsningarna i infrastrukturen främst sker i de centrala och norra länsdelarna. Den låga takten i bostadsbyggandet är ytterligare en faktor som kan hämma Stockholmsregionens tillväxt på längre sikt. Vi kan redan nu se tecken på att de som söker sig till regionen för att studera eller ta ett arbete ofta hindras på grund av att de inte hittar en bostad.

4.2 Botkyrkaborna känner sig hemma

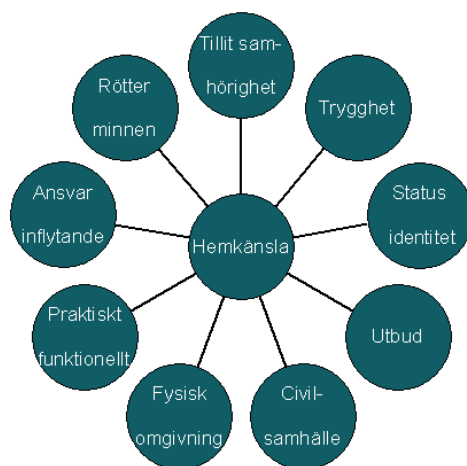
Att medborgarna känner sig hemma är en förutsättning för en hållbar utveckling i Botkyrka. Botkyrkabor som redan bor här ska trivas och fler ska vilja flytta hit. Det här avsnittet tar upp trender som påverkar Botkyrkabornas hemkänsla och trender på bostadsmarknaden.

Slutsatser

- Miljonprogrammets upprustning är en stor utmaning, som dels väcker nyfikenhet dels skapar oro och förväntningar. I Botkyrka är andelen bostäder från miljonprogramsåren större än i övriga länet.
- Hemmets roll som identitetsmarkör och statussymbol ökar. Det är en trend som Botkyrka behöver svara upp mot.
- Unga kvinnor och män som vuxit upp i förorten blir alltmer synliga i samhället. De bidrar till att förbättra bilden av förorten.
- Lågt bostadsbyggande, bolånetak och färre hyresrätter gör det allt svårare att komma in på bostadsmarknaden för dem utan eget kapital.

Faktorer som påverkar hemkänsla

Den här blomman visar några av faktorerna som har betydelse för upplevelsen av hemkänsla. Omvärldsanalysen är ett försök att fånga de trender som påverkar faktorerna. Utvecklingen på bostadsmarknaden hänger delvis samman med status och bilden av en plats.



Trender som påverkar hemkänslan på lång sikt

Bostaden som ekonomiskt klipp och hemmet som kvitto på status

Som en reaktion på att omvärlden för många upplevs som komplex blir hemmet och det lokala en plats för reträtt och kontroll. För många är hemmet också ett led i ett självförverkligande. Hur man bor och var är för många ett starkare uttryck för status än ens yrke. Med de senaste årens prisutveckling på bostäder i de större städerna har dessutom hemmet kommit att bli en handelsvara på ett annat sätt. Man köper, renoverar och inreder – inte bara för sin egen trivsel skull – utan för att sälja och göra det stora klippet. För långt ifrån alla är hemmet ett led i ett självförverkligande eller det stora klippet – men det är ett rå-

dande ideal som påverkar synen på vad en bra boplatz innebär. Botkyrka behöver svara upp mot den här trenden för att stå sig i konkurrensen. Också i Botkyrka ska man kunna ha inflytande över sitt hem, förverkliga sitt drömboende och göra ”boendekarriär”.

Allt vanligare att bo trångt

Befolkningen i Stockholms län växer fortare än antalet bostäder. Vi bor allt fler personer per bostad.² Det finns tecken på att allt fler stockholmare accepterar att bo trångt. En del prioriterar status på bostadsområde före bostadsstorlek. Andra väljer billig bostad före större, för att kunna lägga pengarna på annat. Vår syn på vad som anses vara för trångt förändras också. En undersökning som länsstyrelsen har låtit göra visar att flera hushåll som per definition är trångbodda³ inte upplever sig vara det. Denna förskjutning påverkar på sikt utbudet och efterfrågan på bostadsmarknaden. Det är viktigt att skilja på frivillig och ofrivillig trångboddhet. OFrivillig trångboddhet riskerar att tära på Botkyrkabornas hemkänsla. Detta ställer högre krav på de offentliga ytornas utformning och utbudet av aktiviteter eftersom offentliga mötesplatser används mer i områden med hög trångboddhet.

Förorten är hembygd och bilden nyanseras

Den långsiktiga trenden är att den negativa schablonbilden av förorten blir alltmer nyanserad. Det bekräftas också av de analyser av Botkyrkas mediebild som vi låter göra regelbundet under året. En bidragande orsak är att unga kvinnor och män som vuxit upp i förorten blir alltmer synliga i samhället – på högskolan, på arbetsplatser, i sportsammanhang, inom politiken och i medierna. De bidrar till att avdramatisera och normalisera bilden av förorten. Förorten har också med tiden fått en egen historia och egna platser av betydelse. Här finns efter 40 år flera generationer av boende: far- och morföräldrar, mammor och pappor och barn. Förorten blir alltmer och för allt fler en hembygd. Statistik bekräftar att befolkningsstabiliteten ökar. Det ger förbättrade förutsättningar för invånarna att skapa och upprätthålla sociala nätverk och bygga civilsamhället.⁴

Långsiktiga trender på bostadsmarknaden i länet

- Andelen hyresrätter minskar i Stockholms län. Botkyrka går emot strömmen.⁵
- Bostadsbyggandet minskar i länet. 2011 byggdes 8000 nya bostäder. Länsstyrelsen gör bedömningen att bostadsbyggandet minst behöver fördubblas.
- Lågt bostadsbyggande, bolånetak och färre hyresrätter gör det allt svårare att komma in på bostadsmarknaden för dem utan eget kapital.

² Boendetätheten i länet (antal invånare i relation till antal bostäder) har stigit sedan 1990.

³ Definition av trångboddhet: Ett hushåll är trångbott om det finns fler än en boende per rum, kök och ett rum oräknat. Med ett sammanboende par i hushållet reduceras rumskravet med ett rum.

⁴ Befolkningsstabiliteten i områden med stor andel befolkning med utländsk bakgrund har ökat från ”låg” under perioden 1990–1997 till ”medelhög” under perioden 2000–2007. Hög befolkningsstabilitet upprätthåller regionala segregationsmönster, men också lokala sociala nätverk.

⁵ Andelen hyresrätter i länet 1990: 60 %. 2010: 38 %. Andelen hyresrätter i Botkyrka 2010: 40 %

- Som en konsekvens av lågt bostadsbyggande och fortsatt inflyttning kommer bostadspriserna i länet att fortsätta stiga. Men prisstegringen planar ut i jämförelse med den kraftiga ökningen mellan 2000-2010.
- En tuff bostadsmarknad med höga priser och liten rörlighet försvårar länets kompetensförsörjning, vilket i sin tur påverkar Storstockholms tillväxtpotential.

Regionens hyresrätter i Botkyrka

Botkyrka, som har en hög andel hyresrätter, intar i en särställning på bostadsmarkanden – på gott och ont. Det är bra att Botkyrka kan underlätta för nya hushåll och för inflyttare till regionen. Men det är negativt för hembygdsbygget på en plats om en alltför stor andel av bostäderna har den mest lätttrörliga upplåtelseformen. Här spelar också hushållens värderingar in – hyresrätten har successivt fått en svagare ställning med lägre status.

Trender som påverkar hemkänslan och bostadsmarknaden under planeringsperioden

Hemkänslan krymper till den egna stadsdelen

Vi märker en betoning av det lokala och den egna gruppen. Det är en utveckling som är både positiv och negativ. Det positiva är att våra stadsdelar kan erbjuda samhörighet. Det negativa är att vi riskerar en utveckling där den sociala sammanhållningen inte sträcker sig utanför den egna stadsdelen eller den egna gruppen. Det leder till något av en rivalitet mellan stadsdelar och till en svagare känsla för kommunen eller Storstockholm som helhet. Den aktuella frågan om kommunindelning ställer frågan på sin spets.

Miljonprogrammets⁶ förnyelse väcker både oro och förväntan

Miljonprogrammets förnyelse är en jätteuppgift runt om i hela Sverige, men i Botkyrka är det en extra utmaning eftersom en så stor andel av bostäderna är byggda under perioden. 25 procent av det totala bostadsbeståndet i Stockholms län är byggt under 1960- och 1970-talen. Motsvarande siffra för Botkyrka är 70 procent. Inom Botkyrkabyggens bestånd är 85 procent byggt under den här perioden. Diskussionen om förnyelsen, planering och försäljning skapar både oro och förväntan, den påverkar de boendes känsla för platsen, tillit till kommunen och tankar om framtiden. Det finns tecken som tyder på att bostadsbolagen i Stockholm stad kommer att klara av utmaningen, bland annat på grund av att bostadsbolagens bestånd har en jämnare fördelning och mer pengar i kassan efter försäljningar i Stockholms innerstad. Om Stockholm klarar utmaningen riskerar vi att tappa den nationella uppmärksamheten på frågan och chansen till statligt stöd till miljonprogrammets förnyelse minskar ännu mer. Vi bör bygga en beredskap som inte utgår från statligt stöd. Vi ser inga tecken på någon förändring i bostadspolitiken i närtid.

Ökat intresse för Botkyrka?

Det märks ett nyvaknat intresse för stadsmiljön i miljonprogramsområden bland byggföretag, arkitekter och liknande branschfolk. Branschen närmar sig försiktigt sin nästa stora arbetsuppgift. Detta förbättrar bilden av förorten och i

⁶ I dagligt tal likställs miljonprogrammet framförallt med storskaliga flerbostadshus från 1960- och 1970-talet. Den mer officiella definitionen av miljonprogrammet är den miljon bostäder som byggdes under perioden 1965-1974 – såväl radhus som flerbostadshus av olika typer.

förlängningen Botkyrkabornas hemkänsla. Därtill visar den senaste bostadsprisstatistiken att priserna stiger mer i Botkyrka än i övriga länet. Det är för tidigt att säga om det är en trend som håller i sig, vad den beror på och vad den får för effekter.

4.3 Botkyrka har de bästa skolorna

Att ha de bästa skolorna och skapa förutsättningar för våra unga att få ett gott liv är en fortsatt utmaning för Botkyrka. Uppväxtvillkor och utbildning kommer att vara avgörande för de ungas framtidsutsikter inom arbetsmarknaden och deras fortsatta liv och hälsa.

Slutsatser 2014-2017

- Barn som växer upp i ekonomiskt utsatta familjer riskerar sämre hälsa, lägre utbildningsnivå och svagare anknytning till arbetsmarknaden i vuxen ålder. Botkyrka har en stor andel barn i sådana familjer.
- Sammanhangen i vilka en individ befinner sig (skola, bostadsområde, familj, umgänge) har stor betydelse för hennes eller hans resultat och utbildningsval. Det i kombination med ansvarsförskjutningen från lärare till elev i den svenska skolan gör att föräldrarnas utbildningsnivå får allt större betydelse för unga Botkyrkabarns möjligheter att klara skolan. För Botkyrka blir det allt viktigare att kompensera för socioekonomiska faktorer.
- Många familjer i Botkyrka kommer att bli starkt påverkade av arbetslöshet, låga och osäkra inkomster under flerårsplanepreioden. Detta riskerar även att påverka barnens studieresultat. Förskola, skola och gymnasium behöver skapa bra förutsättningar för dessa barn.

Långa trender som påverkar möjligheten att ha de bästa skolorna

Barns och ungas uppväxtvillkor

Hur vi har det när vi är barn får konsekvenser för hur vi har det när vi blir större. En sammanställning av internationell forskning om barnfattigdom visar en klar bild av att det kan innebära svåra konsekvenser i vuxenlivet. Bland dessa utmärker sig sämre hälsa, lägre utbildningsnivå, tidigt barnafödande och en svagare anknytning till arbetsmarknaden. Framförallt är det barn som vuxit upp i hushåll med långvarigt socialbidragstagande som indikerar höga risker för ogynnsamma levnadsvillkor högre upp i åldrarna.

Man kan mäta ekonomisk utsatthet på olika sätt. EU har ett mått som är relativt, det innebär att den som har en disponibel inkomst som är lägre än 60 procent av medianinkomsten i landet riskerar ekonomisk utsatthet. Mätt med EU:s relativa mått ökar antalet barn i Sverige som riskerar att vara ekonomiskt utsatta. I Sverige växer cirka 15 procent av de svenska barnen upp i ekonomiskt utsatta familjer. Det motsvarar ungefär 280 000 barn.

Risken för ekonomisk utsatthet varierar mellan olika typer av familjer. Exempelvis är vart tredje barn till ensamstående föräldrar ekonomiskt utsatt jämfört med vart tionde barn till sammanboende föräldrar. Störst risk att vara ekonomiskt utsatta är barn vars föräldrar saknar arbete. En svag anknytning till arbetsmarknaden är också en förklaring till att nästan vartannat barn med utländsk bakgrund är ekonomiskt utsatt medan det bland barn med svensk bakgrund är vart tionde barn.

Samtidigt som föräldrarnas utbildningsbakgrund får större betydelse ökar resultat skillnaderna mellan skolor liksom skillnaden i elevsammansättning. Kun-

skapsskillnaderna mellan pojkar och flickor är stora och består. Färre pojkar än flickor går ut gymnasiet med fullständiga betyg och färre pojkar går vidare till högskolan. Elevernas bakgrund och sammanhang får allt större betydelse för resultaten. Det visar att den svenska skolan har svårt att lyckas i sitt kompensatoriska uppdrag, vare sig det handlar om kön eller socioekonomiska faktorer

Trender som påverkar möjligheten att ha de bästa skolorna under planeringsperioden

Föräldrarnas betydelse för barnens framtida möjligheter

Föräldrarnas utbildningsnivå har betydelse för barnens skolresultat. Dessutom har vi under senare år sett en trend där ansvaret för lärandet flyttats från läraren till eleverna i den svenska skolan. Det har i sin tur lett till att föräldrarnas utbildningsnivå fått allt större betydelse för unga Botkyrkabors möjligheter att klara skolan och därmed få chanser till ett bra liv. Att gå ut med fullständiga betyg i årskurs nio har visat sig ha mycket stor betydelse för ungas utvecklingsmöjligheter. Uppföljning visar att bra slutresultat från grundskolan bryter sambanden med föräldrars utbildningsnivå då bryts.

Många familjer i Botkyrka kommer under de kommande åren att bli starkt påverkade av arbetslöshet och låga, osäkra inkomster. Detta kan även påverka barnen och deras skolframgångar eftersom familjens socioekonomiska situation och barnens uppväxtmiljö har stor betydelse för skolresultaten.

En kvalitativ bra förskola har möjlighet att kompensera för socioekonomiska skillnader. Förskolan har långsiktigt positiva effekter på barns lärande och utveckling och dessa effekter tenderar att vara stabila under lång tid. Faktorer som är viktiga är bland annat förskolepersonalens utbildning och kompetens. För de minsta barnen (1-3 år) ser man att även personaltäthet och gruppstorlek har betydelse, vilket är särskilt viktigt för utsatta barn. Kvaliteten i kedjan från förskola, grundskola till gymnasiet blir nu ännu viktigare för att kompensera och ge så likvärdiga livsförutsättningar som möjligt för unga Botkyrkabor.

Skolans förmåga att kompensera

För att ge Botkyrkaungdomarna så bra förutsättningar som möjligt i livet måste skolorna klara av att ge elever från vitt skilda länder och utbildningstraditioner en bra utbildning. Möjligheterna att göra detta försämras när en stor del av undervisningen sker genom individuella arbetsformer i stället för att vara lärarledd. På detta sätt flyttas ansvaret över från skolan och pedagogerna till eleverna, och stödet hemifrån blir viktigare. Enligt Skolverket innebär den ökade andelen individuellt arbete i grundskolan att sociokulturella faktorer som föräldrars utbildningsnivå och kulturella kapital får allt större betydelse. Det individualiserade arbetssättet gör det svårare för alla elever att uppnå målen. Det gäller såväl elever som har välutbildade men stressade föräldrar, som elever som bor trångt, har otrygga hemförhållanden eller föräldrar som saknar högre utbildning och därför inte har förutsättningar för att stötta sina barn i skolarbetet.

Att inte fullfölja sin gymnasieutbildning

Avbrutna studier på gymnasienivå är ett problem som uppmärksammas i EU. Att öka andelen ungdomar med genomförd gymnasienivå har hög prioritet.

I Sverige är övergångsfrekvensen från grundskola till gymnasium relativt jämnt fördelad över storstadsregionerna. I samband med gymnasiestudierna börjar sedan de olika regionerna skilja sig från varandra. I Stockholms län går det att urskilja en polarisering där relativt många inte avslutar sina gymnasiestudier eller avslutar sina gymnasiestudier utan behörighet till högskola. Men av dem som avslutar sina gymnasiestudier så är övergångsfrekvensen till högskola avsevärt högre än för de andra storstadsregionerna. Stockholm rekryterar i högre grad sin arbetskraft från övriga riket och övriga storstadsregioner, vilket tydliggörs genom en högre utbildningsnivå men en måttlig andel högskolestuderande.

Föräldrars utbildningsnivå samvarierar med avhopp och slutbetyg utan behörighet till gymnasium eller högskola. Skolor med hög andel elever vars föräldrar har låg skolutbildning, hög andel pojkar och hög andel elever som invandrat efter grundskolestart visar låga skolresultat på skolnivå. Den visar emellertid även att ungdomar med familjebakgrund med låg utbildning och låga inkomster är överrepresenterade i ungdomsgruppen med avbrutna gymnasiestudier, analyserat på gruppnivå.

Jobb och livslångt lärande

Arbetslivet förändras snabbt. Utbildning på gymnasienivå är ofta minimikrav för att få och kunna behålla ett jobb. Det kommer att bli viktigt med ett utbildningssystem som ger även vuxna chansen att genomföra och avsluta en grundläggande utbildning. Globaliseringen och den snabba spridningen av kunskap gör att även högutbildade kan få det svårare att vara konkurrenskraftiga på arbetsmarknaden. Det finns anledning att tro att gruppen vuxna i behov av ständig kompetensutveckling kommer att växa.

Det livslånga lärandet handlar om allt lärande från vaggan till graven. I Sverige har vuxenutbildning funnits sedan 1960-talet. Skolväsendet för vuxna omfattar kommunal vuxenutbildning, särskild utbildning för vuxna och utbildning i svenska för invandrare. För dem som flyttar till Sverige i vuxen ålder kan det vara avgörande. Dagens utbildningssystem och dess ersättningar passar dock inte riktigt om man vill ha en "andra chans" att utbilda sig – det blir då svårt att försörja sig. Det innebär att "livslångt lärande" bara blir möjligt för en begränsad grupp som har råd eller kan göra det inom en befintlig anställning.

4.4 Botkyrka bidrar inte till klimatförändringarna

Trots larmrapporter om klimatförändringarnas konsekvenser på global, regional och nationell nivå intar klimatfrågan en fortsatt nedprioriterad plats på den politiska agendan. I skuggan av finanskriser svalnar intresset för klimatkrisen, samtidigt som insikten om behovet av en omställning till ett klimatvänligt samhälle ökar bland fler grupper i samhället. Förväntningarna på kommunerna som ansvariga för klimatomställningsarbetet växer och vi ser tendenser på maktförskjutning i klimatfrågan, där även nya aktörer inom privat och ideell sektor visar ledarskap.

Slutsatser

- Utsikterna att inom kort nå globala överenskommelser i klimatfrågan är fortsatt små. Förväntningarna ökar därför på lokala myndigheter att ta ansvar och agera.
- När överenskommelser på mellanstatlig nivå urvattnas och skjuts upp verkar trots allt civilsamhället och den privata sektorn i högre grad vilja finna lösningar på klimatkrisen.
- Transporterna är den viktigaste frågan för klimatarbetet regionalt och lokalt. Mönstret visar på ökad bilism samtidigt som den regionala planeringen för infrastruktur och kollektivtrafik inte ser ut att kunna bryta trenden.
- Vi går mot ett förändrat klimat, där Stockholmsregionen blir både varmare och blötare. Förändringen innebär att riskerna för samhällstörningar ökar. Botkyrka står dock jämförelsevis väl rustat i hanteringen av klimatförändringarnas konsekvenser.

Trender som påverkar klimatförändringarna på lång sikt

Världssamfundet står inför två utmaningar när det gäller klimatfrågan. Den ena handlar om att med kraftfulla åtgärder bromsa in utsläppsökningarna av växthusgaser för att därefter minska och på sikt få utsläppen att upphöra helt.

Den andra handlar om att hantera konsekvenserna av klimatförändringarna. Vi står inför stora utmaningar i form av isavsmältning och höjda havsnivåer, fler extrema och mer frekventa oväder, ökenutbredning, vattenbrist och en alltmer begränsad tillgång till livsnödvändiga naturresurser. Det kan i sin tur leda till konflikter och ökade flyktingströmmar. Förändringarna verkar dessutom ske i snabbare takt än vad forskarna hittills befarat.

Internationell politik har fortsatt stora svårigheter att klara klimatproblemen

Trots återkommande larmrapporter om redan påtagliga effekter av klimatförändringarna är klimatfrågan fortsatt nedprioriterad på den politiska agendan. På global nivå ser kortsiktig ekonomisk krisbekämpning ut att dominera debatten och det saknas beslutsfattare som vågar formulera en långsiktig politik för omställningen till ett mer hållbart samhälle.

De internationella klimatförhandlingarna fortsätter i Doha, Qatar i november. Både allmänhetens och mediernas intresse för förhandlingarna har svalnat, vilket kan bero på att fokus för samtalen ligger mer på format än innehåll. För-

väntningarna på att världens ledare ska enas om ett nytt bindande klimatavtal är fortsatt små. Utgången i det amerikanska presidentvalet i november kommer förmodligen att påverka de globala klimatförhandlingarnas riktning, även om Obamas ambitioner om att skärpa USA:s deltagande och viljeriktning i världssamfundets klimatarbete inte fått något genomslag.

Att den lokala nivåns betydelse för möjligheterna att nå ett mer klimatvänligt samhälle ökar är tydligt. Frågan är dock hur den lokala politiken ”orkar” hålla lågan uppe när man på global nivå gång på gång misslyckas i sina åtaganden.

Klimatfrågans nedtonade plats på den politiska agendan kan å ena sidan vara ett tecken på att det råder större politisk samstämmighet om att klimatförändringarna är ett hot som måste tas på allvar. Å andra sidan innebär tystnaden att möjligheten till attitydpåverkan och beteendeförändringar minskar då varken politik eller media lika högljutt angriper problemen.

Maktförskjutning i klimatfrågan? Nya aktörer visar ledarskap.

Vi ser en större benägenhet bland nationer, både enskilt och mellanstatligt, att agera utanför förhandlingsrummen. Nya regionöverskridande koalitioner uppstår kring specifika frågor och länder som Kina, som tidigare visat brist på intresse för de globala klimatförhandlingarna, visar istället ledarskap på hemmaplan.

Vi ser även andra tecken på förändrade mönster vad gäller ledarskap i klimatfrågan. Utanför politiken fortsätter näringslivet och den ideella sektorn att bana väg för ett mer ambitiöst klimatarbete. Hos näringslivet finns större frihet att agera än inom politiken och ett ambitiöst klimatarbete inom näringslivet kan bidra till ”normering” av klimatfrågan.

Inom det civila samhället syns fortsatt intresse att diskutera alternativ till en mer hållbar framtid och frågan om vad ”det goda livet” egentligen innebär har aktualiserats. . Trots att 81 procent av svenskarna anger att de har ”klimatångest” så verkar paniken ha gått över. Klimatfrågan verkar ha reducerats till att till mångt och mycket handla om (medelklassens) privatkonsumtion och företeelser som kampanjen ”köttfri måndag”.

Kanske finns det dock en risk att de politiskt ansvariga lutar sig tillbaka när företagen och föreningslivet ”tar över” och agerar?

Sverige och Stockholmsregionen blir varmare och blötare

Temperaturen kommer att stiga mer i Sverige och Skandinavien än genomsnittet på jorden. Sverige blir varmare och blötare. Det här får i sin tur effekter som successivt påverkar Botkyrka. Risken ökar för översvämningar, ras, skred och erosion på ett sätt som innebär att vi måste bygga hus, anläggningar och försörjningssystem på ett mer robust sätt än i dag. Vi behöver också anpassa planeringen så att vi inte i onödan bygger i riskutsatta lägen. Östersjön riskerar att drabbas av stora förändringar.

Listan kan göras lång – men i ett globalt perspektiv är varken Sverige eller Botkyrka trots allt särskilt drabbat. Dessutom står Botkyrka mer rustat än andra

kommuner i och med framtagandet och implementeringen av kommunens klimat- och sårbarhetsanalys.

Utveckling som påverkar kommunen under planeringsperioden

Botkyrka kommun kommer trots allt att känna av ett ökande tryck från omvärlden att agera i klimatfrågan också under den kommande planeringsperioden. Med inriktningen i vår klimatstrategi och klimat- och sårbarhetsanalys är kommunen så pass förberedd att det inte ska behöva bli några hastiga och oväntade omorienteringar.

Staten ställer krav på bättre planering

Staten ser ut att behålla huvudinriktningen att använda ekonomiska styrmedel – skatter och avgifter – för att begränsa utsläppen av växthusgaser. På nationell nivå pågår just nu framtagandet av programmet "Färdplan 2050" där Sveriges väg mot att klara sin energiförsörjning, trafik och industri helt utan nettoutsläpp av växthusgaser senast 2050 stakas ut. Uppdraget ligger hos Naturvårdsverket som tillsammans med Energimyndigheten, länsstyrelser och kommuner ska presentera ett förslag innan årsskiftet.

Statens krav på kommunerna kommer att öka, men de ser ut att bli relativt begränsade med fokus på att kommunerna ska skärpa sin fysiska planering för att bättre hantera risker för ras, skred och översvämningar. Botkyrka kommun kommer att behöva klara anpassningen till minskad energianvändning och vidta åtgärder mot fukt och ett bättre inomhusklimat. Vi behöver också utveckla en aktivare beredskapsplanering för att klara kriser till följd av extremare vädersituationer.

Bilarna blir bränslesnålare – men transportberoendet ökar

För Stockholmsregionen är det transportererna som ger störst klimatpåverkan. Både personresorna och varutransportererna ökar år efter år. Samtidigt har teknikutvecklingen tagit fart. Framst gäller det personbilar som blir alltmer bränslesnåla och får fler bränslealternativ. För tunga fordon blir bland annat biogas allt tillgängligare, en utveckling som framöver också stimuleras av regelförändringar inom avfallsområdet. Produktionen av biogas ökar, även om potentialen är långt ifrån utnyttjad. Sent omsider verkar storstadsregionen nu ta ett större ansvar i biogasfrågan genom insamling av matavfall från hushåll. Ytterligare biogasmackar är dessutom på gång att etableras i regionen, vilket ökar biogasanvändningen.

Förbättringar i kollektivtrafiken – men bara där de redan är bra

Kollektivtrafiken spelar en nyckelroll i omställningen till ett klimatsmartare resande. Just nu pågår en omfattande planering hos landstinget och SL om hur kollektivtrafiksystemet ska se ut i framtiden. Vi ser två tydliga tendenser. För det första är de finansiella förutsättningarna svaga sett till behoven av att både göra klimatomställningar och förbättra kvalitén så att kollektivtrafik blir ett realistiskt alternativ till bil och klara resandet för den snabbt växande befolkningen i regionen. För det andra finns en tydlig tendens att prioritera insatser i innerstaden och områden med stark attraktivitet framför insatser i storstadens yttre delar. Konkurrensen om investeringar i kollektivtrafik ökar. Vi ser risker för att dagens situation förstärks - grovt förenklat med högavlönade män i bil-

köer och lågavlönade kvinnor i överfulla bussar och tåg. Kommunen behöver agera skarpare i samverkan med fler kommuner för att undvika en sådan utveckling.

Mälaren är en särskild riskfaktor

Nederbörden ökar på vintern till följd av klimatförändringarna och Botkyrka kan få problem med riktigt höga vattenstånd i Mälaren, Albysjön och Tullingsjön. Detta är en särskild risk nu innan ombyggnaderna av Slussen ger nya möjligheter. En statlig utredare har blivit utsedd av regeringen för att säkerställa ett brett ansvarstagande för Mälarens avrinning. Fler än Stockholms stad behöver ta ansvar för både utformning och kostnader för avtappningen av Mälaren genom Slussen.

4.5 Botkyrkaborna är friska och mår bra

Omvärldsfaktorer inom detta avsnitt tar avstamp i den nya forskning som visar på orsaker till den ojämlika hälsan. Viktiga omvärldsfaktorer är bland annat hur konjunkturen och arbetsmarknaden utvecklar sig eftersom hälsan påverkas av olika livsvillkor och levnadsförhållanden man har. Hur hälsan utvecklar sig påverkar i sin tur möjligheter till skolframgång, fortsatta utbildningsmöjligheter, och inträde på arbetsmarknaden.

Slutsatser

- På kort sikt riskerar hälsan att försämrans bland grupper av vuxna och deras barn beroende på den ekonomiska konjunkturen och situationen på arbetsmarknaden
- Hälsan är ojämlikt fördelad utifrån socioekonomiska faktorer bland såväl kvinnor som män – utvecklingen pekar på att en jämlik hälsa är långt borta.
- Internationellt finns ett allt starkare fokus på de bakomliggande sociala faktorer som orsakar ohälsa. Den svenska folkhälsopolitiken är däremot mer inriktad på att åtgärda hälsoproblem än att påverka de bakomliggande orsakerna till dem.
- Hälsförbättringarna sker långsamt för de grupper som har störst risk för ohälsa – även i Botkyrka. Strukturella och kompensatoriska åtgärder behövs på både nationell och lokal nivå.

Långa trender som påverkar Botkyrkabornas hälsa

Positiv hälsoutveckling generellt men inga tecken till jämlik hälsa

Hälsan förbättras totalt sett i Sverige men skillnader i hälsa mellan olika grupper av kvinnor och män är stor och fortsätter att öka i Botkyrka, Sverige och världen. Hälsan är intimt förknippad med socioekonomiska faktorer som arbete, inkomst och utbildning. Med låg utbildningsnivå, låga inkomster och lågt arbetsdeltagande följer ofta sämre hälsa. Så länge dessa strukturella skillnader består kommer vi också ha skillnader i hälsa mellan olika socioekonomiska grupper. Samtidigt har Sverige en bra hälsoposition i internationell jämförelse, framför allt för personer med låg utbildning.

Men det finns inte bara hälsoskillnader mellan lågutbildade och högutbildade. Det finns också en gradvis skillnad i hälsa mellan alla utbildningsnivåer. Alltså kan hälsoläget förbättras bland alla oavsett socioekonomisk position - och skillnaderna går att påverka. Världshälsoorganisationens (WHO)⁷ forskning menar att de viktigaste faktorerna är att påverka är:

- barns tidiga utveckling,
- utbildning och livslångt lärande,
- sysselsättning och arbetsförhållanden,
- minimi-inkomst för ett hälsosamt liv,
- hälsosamma bostäder och bostadsområden – hållbar utveckling i bred bemärkelse.

⁷ Olika rapporter med forskning från WHO, EU, som bland annat är forskning från Michael Marmot, de så kallade Marmot-rapporterna: Closing the gap, Fair society - healthy life m.fl

Ohälsa riskerar utarma de offentliga medlen – enligt europeisk rapport

Arbetet med att minska sociala skillnader är en prioriterad fråga inom såväl WHO som EU. I en europeisk rapport konstateras att ohälsa inte bara är ”otur” eller brister i sjukvården utan en kombination av socialpolitik, ekonomiska arrangeman och oavsiktliga och oväntade konsekvenser av andra politikområden.

Redan idag kostar ohälsosamma levnadsvanor och olycksfall det svenska samhället minst 120 miljarder kronor per år och det riskerar öka om inte de sociala skillnaderna i hälsa minskar. Västra Götalandsregionen har kommit fram till att påverkbar ojämlikhet i hälsa i regionen under ett år ger upphov till omkring 1600 dödsfall ”i förtid”. Folkhälsoinstitutet genomför nu en förstudie kring en modell för att beräkna samhällskostnader – vilket kan bli en hjälp även på lokal nivå för att skapa ekonomiskt utrymme för tidiga åtgärder för att främja hälsan innan det blir problem.

Grupper med störst ohälsa – finns också i Botkyrka

Utbildningsnivå och andra socioekonomiska faktorer ligger bakom skillnader i hälsa för såväl män som kvinnor. Dessutom bidrar ojämställdhet till ohälsa utifrån faktiska skillnader i makten att påverka samhället och sitt eget liv, och om de förväntningar som flickor och pojkar, kvinnor och män möter. Vi ser också hälsoskillnader utifrån etnicitet, ålder samt funktionsnedsättning. Enligt Folkhälsoinstitutet har dessa grupper störst risk för ohälsa:

- kvinnor med arbetaryrken eller arbetslöshet
- kvinnor och män från andra länder med arbetaryrken eller hög arbetslöshet
- flickor och pojkar med låg eller ofullständig utbildning
- kvinnor och män med funktionsnedsättning

Ovanstående grupper finns i de flesta kommuner, men Botkyrka har en relativt sett högre andel. Att leva under ekonomisk stress och/eller att vara arbetslös ger en stor risk för ohälsa. När dessutom konkurrensen om arbete hårdnar ökar dessa grupper sårbarhet. Detta medför behov av att öka utbildningsnivån bland ovanstående grupper men också för att kompensera så att man inte ska riskera sin hälsa eller att behöva dö för tidigt på grund av att man har för låg utbildning.

Konjunkturen och den hårdnande arbetsmarknaden riskerar försämra hälsan och öka skillnaderna i hälsa på både kort och lång sikt

Hälsan riskerar att försämrans på både kort och lång sikt bland vuxna och deras barn beroende på den ekonomiska konjunkturen och situationen på arbetsmarknaden. Unga utan studier och arbete riskerar att få psykisk ohälsa men även ohälsosamma levnadsvanor som på sikt försämrar hälsan.

Det som barn och unga upplever under sin uppväxt är avgörande för deras fortsatta hälsa och välbefinnande. Utvecklingen under småbarnsåren (fysiska, sociala/emotionella och språkliga/kognitiva områden) är mycket känslig för påverkan från omvärlden och den påverkar i sin tur starkt grundläggande inläring, framgång i skolan, ekonomisk delaktighet, sociala färdigheter och hälsa. Socioekonomiska resurser leder till skillnader i denna utveckling och därmed också skillnader i hälsa. Varje ytterligare fördel en familj får när det gäller so-

ciala och ekonomiska resurser, leder till motsvarande vinst i det utvecklingsmässiga resultatet hos barnen i familjen, så kallat en ”gradient effekt”.

Omvärldsfaktorer som påverkar hälsan 2014–2017

Nationella folkhälsopolitiken är mer inriktad på att åtgärda problem än att åtgärda orsakerna

Både internationellt och i Sverige kan man se inriktningar på flera nivåer samtidigt – man försöker:

- åtgärda eller förebygga problem som redan finns; det vill säga bota symtom istället för att minska inflödet genom att åtgärda orsakerna
- påverka de beteenderelaterade bestämningsfaktorerna; såsom fysisk aktivitet och kost, alkohol, narkotika, tobak
- förändra de strukturella bakomliggande sociala bestämningsfaktorerna; såsom utbildning, arbete, uppväxtvillkor, livsmiljö, inklusive ojämställdhet och diskriminering

Internationellt finns fokus på alla tre delarna där intresset ökar för de bakomliggande sociala bestämningsfaktorerna.

I Sverige har inriktningen från statens sida mer varit att förebygga problem och att påverka de beteenderelaterade bestämningsfaktorerna. Under sommaren kom en skrivelse från regeringen som beskriver hur folkhälsoarbetet bedrivs på nationell nivå. Den handlar i huvudsak om att åtgärda eller förebygga problem som redan finns och saknar en koppling till de bakomliggande sociala strukturella bestämningsfaktorerna. Även myndighetsutredningens förslag saknar koppling till de bakomliggande sociala faktorerna. Ingen myndighet får i förslaget det övergripande ansvaret för den hela folkhälsopolitiken och det nationella övergripande målet om en jämlik hälsa.

Större fokus på att komma åt orsakerna för ohälsa lokalt och regionalt

Statens agerande har i stället resulterat i flera regionala och kommunala initiativ för att minska skillnader i hälsa på en mer strukturell nivå. Botkyrka ingår tillsammans med flera andra kommuner i ett sådant utvecklingsarbete. I detta samarbete ingår även Malmö och Västra Götalandsregionen vilka även har egna stora utvecklingsarbeten. Ovanstående tyder på att det blir än viktigare på regional och lokal nivå att både minska konsekvenser för hälsan och påverka de sociala bestämningsfaktorerna.

Under tiden krävs kompensatoriska åtgärder

Att påverka de sociala faktorerna för hälsa tar tid och för barnens skull kan man inte vänta på att föräldrarna får jobb – under tiden krävs kompensatoriska åtgärder. Barnen riskerar att få sämre hälsa, sämre utbildning, och sämre möjlighet till fritidsaktiviteter. Det handlar inte heller, som vi sett ovan, bara om jobb utan om alla livsvillkor och levnadsförhållanden. Det handlar heller inte ”bara” om de som har det svårast. De viktigaste slutsatserna i WHO-forskningen är det gradvisa (likt en trappa) sambandet mellan sociala faktorer och hälsa. Det medför till exempel att åtgärder inte bara kan riktas till grupper som lever på olika stöd utan det finns många fler som har lika ekonomiskt utsatta situationer, andra som riskerar få det, och ytterligare andra som har det knapert och så vidare längs hela trappan. Exempel på det rör bland annat den

stora andelen kvinnor i de norra kommundelarna som står utanför arbetsmarknaden. Det innebär sannolikt att många familjer endast lever på en inkomst vilket ger en ekonomiskt utsatt situation.

4.6 Botkyrkaborna har förtroende för varandra och för demokratin

Samarbete och förtroende är en förutsättning för hållbar utveckling. Människor behöver känna tillit till varandra och till samhällets institutioner. Med tilliten och förtroendet växer ansvarskänslan för medmänniskorna och för samhällsutvecklingen i stort. Tilliten och ansvarskänslan ökar om var och en känner att samhället är öppet och välkomnar bidrag till den gemensamma utvecklingen.

Slutsatser

- Den finansiella krisen försvagar förtroendet för EU och intresset för att delta i valet till EU-parlament 2014.
- Debatten i Europa om att det mångkulturella samhället har misslyckats har fått fotfäste i Sverige. Det kan medföra att avståndstagandet mellan olika samhällsgrupper ökar och därmed att förtroendet för varandra och för demokratin försvagas.
- Åsiktsskillnaderna mellan de etablerade politiska partierna inom EU fortsätter att minska. Fler tycker att delaktighet inte har någon betydelse när det inte längre finns tydliga skillnader i de politiska alternativen.
- Ungdomars delaktighet i partipolitiken minskar. Istället engagerar man sig på annat sätt.
- I Botkyrka har valdeltagandet ökat de senaste valen. Det är tveksamt om den trenden håller i sig vid valet 2014.

Långa trender som påverkar Botkyrkabornas förtroende för varandra och för demokratin

Åsikter om mångkulturalismens misslyckande

Ledande politiker i Europa påstår att mångkulturalismen har misslyckats. Diskussionen sprider sig bland annat i populistiska och extrema politiska rörelser som anser att integration inte är möjlig. Debatten skärps också i vissa minoritetsgrupper och kan leda till större avståndstagande från majoritetssamhället. Man fjärrar sig och hittar egna lösningar, blir mer radikala. Detta leder till en upptrappning när de som redan anser att integration inte är möjligt får konkreta exempel att krydda sin argumentation med. Debatten blir mer aktuell i vår omvärld och kommer på olika vägar sprida sig till Botkyrka och drabba dess invånare. Det kan i sin tur leda till att minoritetsgrupper känner sig utpekade, inte önskvärda och exkluderade.

Ungdomar har lägre förtroende för demokratin

De senaste åren har förtroendet för politiken och de politiska partierna ökat. Det är dock osäkert om den trenden kommer att fortsätta, främst när det gäller unga. En del ungdomar har visat sig öppna för andra alternativ till demokratin. Kanske beror det på att de befinner sig långt från makten. En annan viktig or-

sak är ökande segregation mellan olika skolor. Många ungdomar i de mindre efterfrågade skolorna har inte något hopp om en bra framtid i sitt liv. Ungdomar visar missnöje med samhällets styre genom att delta i olika ungdomsrörelser. Ett exempel är den så kallade "Kampen megafon" i Husby, som nu sprider sig till andra förorter i Stockholm. Ungdomarna vill engagera och påverka politiken, samhällsutvecklingen, förbättra skolan, arbete och säkerheten. Det är positivt för demokratin och kan leda till ökat förtroende för samhället.

Även om den tidigare oron bland ungdomar i Botkyrka nu är mindre och fler ungdomar deltar på olika sätt i demokratiutvecklingen så finns samtidigt problematiken med ungdomars utanförskap och lägre förtroende för demokratin kvar. Det kräver en långsiktig ungdomspolitik, plan och insatser för lösning av problemet.

Korta trender som påverkar Botkyrkabornas förtroende för varandra och för demokratin

Den långvarig finansiella krisen påverkar förtroendet för demokratin
Diskussionen om vem som bär skulden till skuldkrisen och vem som har profiterat på situationen lever vidare. Detta har också lett till debatten om EU:s framtid och hur EU ska styras vidare. Medborgarna oroas över besluten inom EU som man upplever tas bortom deras möjligheter till inflytande och delaktighet. Man upplever att bankernas vilja går före medborgarnas. Ledande politiker i EU förespråkar ett starkare övernationellt, en federation skulle minska utrymmet för den nationella och lokala demokratin. I många länder är förtroendet för de styrande mycket lågt. Det gäller särskilt i länder som har tagit stora lån för att klara den förra nedgången och som på så sätt skapat ohanterliga budgetunderskott.

Fler länder drabbas av proteströrelser. De förenas av en stark misstro mot den politiska ledningen, men främst mot aktörer på finansmarknaden som satt det ekonomiska systemet på global nivå i gungning och dragit vinst av detta. Försöken att stabilisera ekonomin inom Eurozonen och EU försätter. Ansvarsfördelningen mellan stater och finansmarknad ställs på sin spets och även medborgaransvaret för ett fungerande samhälle tas upp till diskussion.

Idag saknas ett tydligt demokratiskt system baserat på medborgarinflytande. Detta påverkar medborgarnas förtroende för EU:s politiska institutioner. Frågan kommer sannolikt tas upp i valdebatten och påverka deltagandet i valen till EU-parlamentet 2014 i alla medlemsländerna.

Arabiska vårens konsekvenser för politiken och demokratin

Skarpare konflikter i spåren av den arabiska våren radikaliserar kampen om den politiska makten i länderna i Nordafrika och Mellanöstern. Folkrörelserna går i riktning mot demokratisering av de långvariga hierarkiska och odemokratiska styrelseskicken. Relationen mellan dessa länder och västvärlden påverkas. I Sverige, och inte minst Botkyrka, har många kommuninvånare sina rötter i dessa länder. Den arabiska våren kan öka Botkyrkabornas intresse för den lokala demokratin och vilja att engagera sig i kommunens demokratiska processer.

Åsiktskillnaden mellan de etablerade politiska partierna fortsätter att minska.

De etablerade politiska partiernas program försätter att närma sig varandra. Det ger många en känsla av ett stabilt politiskt styre. Men det minskar samtidigt känslan och intresset för delaktighet i den demokratiska processen. Det upplevs meningslöst då det inte längre finns skillnader mellan de politiska alternativen. Flera tappar intresset av att aktivt delta i demokratin. De populistiska extrema politiska partierna främjas av situationen och de kommer att fortsätta att växa fram i Europa under närmaste åren och varken Sverige eller Botkyrka kommer att vara opåverkade.

Valet 2014

Det är osäkert om det ökade valdeltagandet i landet under de senaste valen fortsätter även i valen 2014. En ökande andel av befolkningen med utlandsbakgrund kommer att påverka valdeltagandet 2014. Valdeltagandet bland personer med utländsk bakgrund är betydligt lägre än genomsnittet för hela kommunen.

Frågan om en delning av kommunen kommer att leva länge och kan påverka engagemanget i politiken och minska känslan av samhörighet i kommunen. En eventuell folkomröstning om kommunindelning i samband med valet 2014 framhåller frågan. Det lokalpolitiska engagemanget kommer att öka samtidigt som förtroendet och samhörigheten inom kommunen minskar.

Bilaga 1 Flyttmönster

Folkmängd

Alby

<i>Prognos</i>							
Ålder	2011	2012	2013	2014	2015	2016	2017
0	204	210	210	210	210	210	210
1-5	1 010	1 010	1 020	1 010	1 010	990	980
6	173	180	190	190	190	200	190
7-12	926	970	1 010	1 040	1 080	1 080	1 090
13-15	461	460	460	470	480	500	520
16-18	521	500	500	490	490	490	500
19-24	1 113	1 170	1 180	1 190	1 190	1 190	1 150
25-44	4 255	4 290	4 330	4 340	4 370	4 410	4 390
45-64	2 861	2 870	2 890	2 930	2 950	3 000	3 020
65-79	994	1 060	1 120	1 180	1 230	1 260	1 300
80-89	168	200	220	230	260	280	300
90-w	20	30	40	50	60	70	70
Summa	12 706	12 960	13 180	13 350	13 520	13 690	13 720

Folkmängd

Fittja

<i>Prognos</i>							
Ålder	2011	2012	2013	2014	2015	2016	2017
0	111	110	110	110	110	110	110
1-5	558	550	570	580	570	560	560
6	119	120	100	120	120	110	110
7-12	620	630	650	660	670	670	660
13-15	341	330	330	320	310	310	330
16-18	362	360	350	340	340	330	320
19-24	775	790	800	810	780	760	740
25-44	2 481	2 530	2 600	2 680	2 690	2 700	2 690
45-64	1 698	1 710	1 750	1 790	1 800	1 820	1 840
65-79	498	530	560	580	600	620	650
80-89	117	130	150	160	170	180	190
90-w	11	20	20	30	40	40	40
Summa	7 691	7 830	7 990	8 170	8 200	8 220	8 230

Folkmängd

Hallunda Norsborg

Prognos

Ålder	2011	2012	2013	2014	2015	2016	2017
0	305	300	300	300	300	300	300
1-5	1 378	1 420	1 440	1 440	1 440	1 420	1 410
6	249	240	260	280	270	270	270
7-12	1397	1 450	1 460	1 480	1 520	1 510	1 530
13-15	715	700	720	700	720	740	740
16-18	796	780	740	740	720	740	730
19-24	1 688	1 680	1 680	1 660	1 620	1 590	1 580
25-44	5 774	5 890	6 000	6 080	6 130	6 170	6 240
45-64	4 495	4 520	4 560	4 580	4 610	4 660	4 730
65-79	2253	2 350	2 440	2 520	2 600	2 640	2 660
80-89	478	510	520	530	550	580	610
90-w	70	80	80	90	90	90	100
Summa	19 598	19 910	20 190	20 410	20 570	20 700	20 900

Folkmängd

Tullinge

Prognos

Ålder	2011	2012	2013	2014	2015	2016	2017
0	218	230	230	240	250	260	260
1-5	1 318	1 350	1 380	1 380	1 410	1 390	1 410
6	271	260	270	310	290	330	290
7-12	1410	1 520	1 560	1 660	1 750	1 760	1 830
13-15	637	620	690	710	770	810	860
16-18	725	720	700	700	690	750	780
19-24	1 303	1 370	1 400	1 420	1 430	1 430	1 440
25-44	4 631	4 750	4 900	5 070	5 210	5 320	5 430
45-64	3 929	4 010	4 130	4 260	4 380	4 550	4 730
65-79	1936	2 020	2 090	2 160	2 210	2 240	2 240
80-89	427	420	420	420	420	430	450
90-w	89	80	70	60	60	60	60
Summa	16 894	17 340	17 840	18 390	18 860	19 330	19 790

Folkmängd

Tumba

Ålder	Prognos						
	2011	2012	2013	2014	2015	2016	2017
0	297	300	310	320	320	320	330
1-5	1 577	1 600	1 630	1 670	1 670	1 680	1 680
6	293	330	320	320	350	350	340
7-12	1702	1 750	1 840	1 890	1 940	2 000	2 030
13-15	835	850	880	900	920	950	970
16-18	1016	950	910	910	920	950	970
19-24	2 083	2 170	2 200	2 190	2 180	2 160	2 120
25-44	6 437	6 520	6 660	6 780	6 850	7 000	7 050
45-64	5 858	5 940	5 970	6 030	6 110	6 190	6 270
65-79	2552	2 650	2 720	2 760	2 810	2 860	2 880
80-89	569	570	580	610	640	650	690
90-w	135	130	130	120	110	110	110
Summa	23 354	23 750	24 160	24 500	24 820	25 240	25 440

Folkmängd

Grödinge Vårsta

Ålder	Prognos						
	2011	2012	2013	2014	2015	2016	2017
0	35	50	50	50	60	70	80
1-5	255	260	280	300	350	380	430
6	49	60	60	60	70	80	80
7-12	301	320	350	370	390	420	460
13-15	130	150	150	160	190	210	220
16-18	182	160	160	150	180	190	210
19-24	284	310	330	340	380	410	440
25-44	1 009	1 050	1 110	1 150	1 340	1 450	1 620
45-64	1 247	1 250	1 220	1 210	1 250	1 290	1 350
65-79	562	580	600	610	620	620	630
80-89	131	130	130	130	130	130	140
90-w	14	20	20	10	10	20	20
Summa	4 199	4 330	4 450	4 550	4 980	5 270	5 680

Folkmängd

Restförda

Ålder	Prognos						
	2011	2012	2013	2014	2015	2016	2017
0	2	0	0	0	0	0	0
1-5	16	20	20	20	20	20	20
6	4	0	0	0	0	0	0
7-12	10	10	10	10	10	10	10
13-15	5	10	10	10	10	10	10
16-18	7	10	10	10	10	10	10
19-24	12	10	10	10	10	10	10
25-44	100	100	100	100	100	100	100
45-64	62	60	60	60	60	60	60
65-79	14	10	10	10	10	10	10
80-89	3	0	0	0	0	0	0
90-w	0	0	0	0	0	0	0
Summa	235	240	240	240	240	240	230

Folkmängd

Botkyrka

Ålder	Prognos						
	2011	2012	2013	2014	2015	2016	2017
0	1172	1 190	1 210	1 240	1 260	1 280	1 290
1-5	6112	6 220	6 330	6 390	6 460	6 440	6 480
6	1158	1 190	1 210	1 280	1 290	1 340	1 280
7-12	6366	6 650	6 860	7 100	7 350	7 450	7 610
13-15	3124	3 120	3 230	3 270	3 400	3 530	3 640
16-18	3609	3 470	3 370	3 340	3 350	3 460	3 510
19-24	7258	7 510	7 610	7 630	7 600	7 550	7 490
25-44	24687	25 130	25 710	26 210	26 690	27 150	27 520
45-64	20150	20 370	20 590	20 860	21 170	21 590	22 000
65-79	8809	9 200	9 540	9 820	10 080	10 260	10 380
80-89	1893	1 960	2 020	2 090	2 180	2 260	2 370
90-w	339	350	360	370	370	390	390
Summa	84 677	86 360	88 050	89 610	91 190	92 690	93 980