



# Innehåll

Sammanfattning	3
Värt att notera	3
Vad påverkar folkhälsan?	6
Delaktighet och inflytande	7
Social och ekonomisk trygghet	10
Trygga och goda uppväxtvillkor	13
Ökad fysisk aktivitet	16
Minskat bruk av tobak och alkohol, ett samhälle fritt från narkotika och doping samt minskade skadeverkningar av överdrivet spelande	19
Sunda och säkra miljöer och produkter	21
Begrepp som används i folkhälsobokslutet	24
Referenser	24

För att förbättra befolkningens hälsa har sex av de elva nationella målområdena prioriterats i Botkyrka. Prioriteringen har gjorts gemensamt av Botkyrka kommun och sjukvårdsberedningen Syd med utgångspunkt från det som är känt om hälsoläget i Botkyrka kommun. De prioriterade målområdena är:

- Delaktighet och inflytande i samhället
- Ekonomisk och social trygghet
- Trygga och goda uppväxtvillkor
- Ökad fysisk aktivitet
- Minskat bruk av tobak och alkohol och ett samhälle fritt från narkotika och dopning och minskade skadeverkningar av överdrivet spelande
- Sunda och säkra miljöer och produkter

Genom att arbeta inom de prioriterade målområdena förväntas hälsan bland Botkyrkas invånare öka och skillnaderna i hälsa i förhållande till Stockholms län att minska.

# Sammanfattning

## Vad är ett folkhälsobokslut

De flesta verksamheter i kommuner och landsting påverkar människors hälsa och därmed folkhälsan. Ett folkhälsobokslut följer upp verksamheternas arbete ur ett folkhälsoperspektiv. Det innehåller även statistik som beskriver hälsoläget. Folkhälsobokslutet är ett kompletterande underlag för att följa mål och är ett underlag i planeringsarbetet.

### Detta är det första folkhälsobokslutet.

Botkyrkas folkhälsoplan anger att ett särskilt dokument – folkhälsobokslut – tas fram det första året. Detta folkhälsobokslut beskriver utvecklingen för folkhälsa utifrån målområdena i Plan för folkhälsoarbetet 2005-2009, samt vad som gjorts under år 2006. Kommande år ingår folkhälsoperspektivet som en del av de sociala aspekterna inom uppföljningen av hållbar utveckling.

## Vilken nytta ger folkhälsobokslutet?

Folkhälsoarbetet har tidigare år funnits med dels inom uppföljningen av de övergripande målen, dels i flerårsplanen. Dessutom har arbetet funnits med i förvaltningarnas årsberättelser. Ett separat bokslut gör att folkhälsoperspektivet belyses ytterligare och kan användas vid prioriteringar i arbetet med ettårs- och flerårsplaner. Dessutom ger sammanställningen en helhetsbild och medarbetarna i kommunen kan se hur de bidrar till att förbättra folkhälsan.

## Vad följs upp i folkhälsobokslutet

Folkhälsoplanens målområden utgår från hälsans bestämningsfaktorer. Målområdena kan mätas på många olika sätt med hjälp av indikatorer. Dessa utgår från rekommendationer från Folkhälsoinstitutet och Sveriges kommuner och landsting om uppföljning av folkhälsomålen, antingen på nationell nivå eller som lokala välfärdsbokslut.

En enda indikator kan inte beskriva om arbetet varit framgångsrikt eller inte, därför används flera. Indikatorerna ska kunna påverkas med hjälp av olika åtgärder - direkta eller indirekta - men det är mycket som påverkar. Varje förvaltning inom kommunen har lämnat en redogörelse vad de gjort inom folkhälsoplanens målområden.

Dessutom har Landstinget gjort ett utdrag ur sin ordinarie uppföljning utifrån vad som påverkat målområdena. En analys och värdering måste göras med förståelsen om sambanden mellan bestämningsfaktorer och indikatorer. Kunskaperna och erfarenheterna som behövs för att analysera bokslutet finns lokalt och diskuteras inom respektive verksamhet eller nämnd.

## Beskrivning av dokumentet

Först visas korta nedslag i folkhälsorapportens statistik, sådant som har varit bra, eller där trenden visar att särskild positiv eller negativ trend som bör uppmärksammas. Därefter redovisas varje målområde i Botkyrkas folkhälsoplan. Till varje målområde beskriver vi kunskap om sambandet med hälsa. Under rubriken Vi vet att... visas statistik. Vad som mäts i statistiken finns beskrivet under rubriken indikatorer. Därefter beskrivs vad som görs i Botkyrka.

Längst bak finns en kort förklaring av några begrepp som används i dokumentet samt verksamheternas ansvarsområden.

### Vid statistiska uppgifter visas symbolerna:

- ✓ positiva trender
- ↔ stabilt eller varken positivt eller negativt
- ✗ negativa trender

### Vid beskrivning av årets arbete som påverkat folkhälsan visas symbolerna:

- ☆ mycket av folkhälsoarbetet sker i ordinarie arbete och är verksamhetens ansvarsområde.
- ★ särskilda satsningar som bidrar extra mycket till förbättrad folkhälsa.

Detta dokument sammanfattar hälsoläget och aktiviteter under 2006. Dokumentet finns också på [www.botkyrka.se/folkhalsa](http://www.botkyrka.se/folkhalsa). Där hittar du också mer statistik. Ytterligare information om vad som görs inom respektive målområde finns på hemsidan.

# Värt att notera

## Trend i Botkyrka

- ✓ Ohälsotalet som visar sjukskrivning i medeltal har sänkts under de senaste tre åren. Nivån skiljer mycket mellan kommundelarna.
- ✓ Valdeltagandet har ökat i alla kommundelar, som mest fem procentandelar
- ✓ Årets drogvaneeundersökning visar att betydligt färre elever dricker alkohol idag än för två år sedan. 42 % av eleverna i år 9 hade aldrig druckit alkohol
- ✓ Färre elever röker. En minskning med fem procentandelar på två år bland elever i år 9
- ✓ Betydligt färre har provat narkotika än för två år sedan
- ✓ Allt fler elever är behöriga till gymnasiet och högskolan
- ✓ Betydligt färre har socialbidrag mer än sex månader under ett år
- ✗ 80 % instämmer i att det är tryggt där de bor. Samtidigt visar polisens undersökning en försämring på 2 % av tryggheten i att vara ute ensam en sen kväll

## Botkyrka jämfört med andra kommuner/ landet

- ✗ Andelen som själva tycker att de mår bra är lägre i Botkyrka än i Stockholm för såväl män som kvinnor
- ✓ Färre unga i Botkyrka dricker alkohol jämfört med andra stockholmskommuner.
- ✗ Färre elever i Botkyrka är behöriga till gymnasiet och högskolan än i Stockholm. Den totala utbildningsnivån är också lägre
- ✗ Botkyrka ligger näst sist på rankinglistan över de kommuner som har flest "fattiga barn" enligt Rädda Barnens undersökning.
- ✓ Botkyrka har färre andelar anmälda brott än Stockholm
- ✓ Antalet anmälda brott har minskat i Botkyrka medan de ökat i hela landet, länet och de flesta grannkommuner under en tioårsperiod

## Genomförande folkhälsoarbete

Det egentliga folkhälsoarbetet sker i verksamheternas ordinarie arbete. För samordning och struktur finns folkhälsokommittén och folkhälsogruppen. Samordningen sker av socialförvaltningen. Genomförandet sker även genom områdesgrupperna och lokala hälsogrupper:

- ★ Folkhälsokommittén består av politiska företrädare för kommun och landsting och är kopplad till kommunstyrelsen som är ytterst ansvarig för folkhälsofrågorna. Kommitténs syfte är att ge överblick och möjlighet till samordning samt skapa underlag för initiativ.
- ★ Folkhälsogruppen består av representanter från varje förvaltning i kommunen och landstinget. De har inblick i respektive förvaltnings arbete kring folkhälsa samt har anknytning till förvaltningens ledningsgrupp. I gruppens uppdrag ingår att verka för en helhetssyn på folkhälsa, utbyta erfarenheter och initiera samverkan samt förankra folkhälsoplanens prioriterade målområden.

- ★ Kommunens områdesgrupper har i uppdrag att i det lokala området verka för trygghet, delaktighet samt att stödja folkhälsan. Områdesgrupperna består av representanter från alla kommunens förvaltningar, primärvård/hälsoteamet, bostadsföretag samt från lokala föreningar och andra lokala aktörer. Vid planering av det praktiska arbetet tillfrågas ytterligare frivilligorganisationer/ föreningar beroende på arbetsområde och behov. Områdesgrupperna bedriver ett folkhälsoarbete utifrån lokala behov. Till sitt stöd har de den kommunala folkhälsoplanen med mål som kommunstyrelsen fastställt. Några av områdesgrupperna har lokala hälsogrupper för att genomföra folkhälsoarbetet.
- ★ Socialförvaltningen ska följa, samordna och stödja förvaltningarnas folkhälsoarbete. Detta görs genom att driva folkhälsogruppen, vara sekreterare i folkhälsokommittén samt vara delaktig i olika projekt och ordinarie arbete som påverkar folkhälsan. Ett nyhetsbrev ges ut sex gånger per år och berättar om vad som är på gång i Botkyrka som påverkar folkhälsan, samt ger omvärldsinformation om folkhälsa.
- ★ Samtliga nämnder/förvaltningar. De flesta verksamheter i kommun och landsting påverkar människors hälsa och därmed folkhälsan. I vissa fall pågår även särskilda projekt som förbättrar hälsan.

## Arbete under året som påverkat folkhälsan – en sammanfattning

Mer information finns under respektive målområde längre bak i dokumentet samt på hemsidan: [www.folkhalsa.se/folkhalsa](http://www.folkhalsa.se/folkhalsa)

## Allmänt – för alla invånare

- ★ Kommunen arbetar för att alla enheter ska certifieras för hållbar utveckling. Folkhälsoplanen ingår i certifieringen, särskilt alkohol- och drogpolicyn för barn och unga. All personal på certifierade enheter har fått utbildning i hållbar utveckling och därmed också policyn. I arbetet innan certifiering beskriver enheten vad de gör för att efterleva policyn.
- ★ För att invånarna ska få ökat inflytande finns Botkyrkadialogen. Det är en metod som på ett strukturerat sätt planerar all dialog med invånarna. Allt från allt från vilka som ska delta och vem som beslutar till hur resultaten ska återkopplas till invånarna. All personal inom medborgarkontoren har utbildats i metoden. Samtidigt finns riktlinjer för dialogforum med politiker i varje kommundel. För att ytterligare öka tillgängligheten har medborgarkontoren tagit fram en servicepolicy för samma service oavsett handläggare. Man har även gjort en språkinventering bland personalen för att på bästa sätt kunna möta invånarnas behov.
- ★ Demokrati/samhällsinformatörer har mobiliserats inför valet, särskilt i områden med tidigare lågt valdeltagande. Demokratiinformatörerna fortsätter även efter valet.
- ★ Alla invånare kan lämna skriftliga medborgarförslag och erbjuds delta vid möte där förslaget tas upp. Det kan vara ett konkret förslag om något man vill förändra. Förslaget väcks vid kommunfullmäktiges sammanträde, bereds och beslut tas vid aktuell nämnd.

# Värt att notera

☆ För ökad och enklare tillgänglighet startade under året en synpunktshandling via hemsidan. Syftet är att invånarna på ett enkelt sätt kan lämna synpunkter på kommunens service eller tjänster. Alla inkomna synpunkter registreras och skickas till den verksamhet som synpunkten handlar om. Besked om vad som händer i ärendet skickas till anmälaren inom 14 arbetsdagar.

★ Ett klarspråksprojekt genomförs för att göra texter mer begripliga. Det innebär att många har fått utbildning i klarspråk och granskar dokument innan de publiceras eller skickas ut.

## I bostadsområdet

★ Grannsamverkan i hyreshus har skapats i Alby och Storvreten. Det är en ny satsning med målsättningen trygghet och trivsel. De boende tycker att området blivit tryggare, trevligare och att man lärt känna fler. Grannsamverkan i hyreshus skapas nu i alla kommundelar. Målsättningen är 15 nya föreningar under nästa år.

★ En spontanidrottsplats har invigts under året. Där kan man spela fotboll, basket, boule och beachvolleyboll utan att boka tid. Där finns också en hinderbana och snart en skateboardbana. Ytterligare en spontanidrottsplats planeras.

## Barn/unga

★ Botkyrkas Barnombudsman (BO) är en av Sveriges fem barnombudsmän som finns på det lokala planet. BO:s arbete inriktas på direkt kontakt med barn och ungdomar och deras situation. Det sker genom att intervju barn och ungdomar i skola och förskola och föra deras syn på sin situation vidare. BO hjälper till med förändringar, att öka inflytande, stödja elevrådsarbete, motverka mobbning och ha kontakt med föräldrar.

★ Alla förskolor och skolor har fokus på rörelse och hälsa vilket bland annat innebär att alla elever erbjuds 30 minuters rörelse per dag och inspireras till bättre matvanor. I fokusfrågan ingår även kost, miljö, psykisk hälsa och alkohol- och drogförebyggande arbete. Många skolor har livskunskap på schemat.

★ Drygt 2200 elever i mer än 100 klasser deltog i gå/cykla-till-skolan-tävlingen under fem veckor. 75 % av deltagarna promenerade eller cyklade till skolan.

★ Nya metoder har provats för ökat föräldrainflytande i skolan till exempel inskolningssamtal, föräldraforum och föräldrautbildning.

★ Preventivt arbete mot alkohol har varit tema på några skolors föräldramöten. Metoden Örebro Preventionsprogram (ÖPP) har använts och flera har utbildat sig för att använda metoden. Metoden används vid ordinarie föräldramöten och tar upp vikten av att säga nej till ungdomars alkoholdrickande.

★ Socialsekreterare använder ett nytt bedömningsinstrument (ADAD: innehåller frågebatteri) för att tidigt kunna upptäcka alkoholmissbruk hos tonåringar.

★ För att utveckla samarbetet mellan skola- och arbetsliv har en förnyelseagent börjat arbeta i kommunen, som inspirerat till nya samarbetsformer med näringslivet.

☆ Personer som arbetat inom barnomsorgen har sina tidigare utbildningar validerade (metod som synliggör, erkänner och dokumenterar yrkeskompetens)och kommer att få kompletteringsutbildning.

☆ Inom gymnasieskolan finns extra satsningar på språkutveckling och etappläsning i matematik. Fler inriktningar finns inom individuella programmet för att öka valmöjlighet

★ Gymnasieungdomar och polisen på Södertörn har startat ett gemensamt projekt i syfte att. Syftet är att skapa ett naturligt forum där poliser och ungdomar kan prata och diskutera och få förståelse för varandra.

★ För att stärka personalens yrkesroll har ett 40-tal personer inom fritidsgårdarna fått en särskild utbildning under året. Detta kommer även de unga till del. Arbetet fortsätter även nästa år.

★ Ungdomar som fyllt 18 år men såg yngre ut har provat köpa cigaretter och folköl tillsammans med kommunens personal. Av 64 handlare var det 39 stycken vid första provtillfället som sålde utan att begära legitimation. Efter olika aktiviteter var det vid tredje provköpsförsöket endast en handlare som sålde utan att begära legitimation.

★ Samtliga gymnasieelever deltog i en kampanj kring alkohol och trafiken.

★ Botkyrka är ledande bland Sveriges kommuner i trafiksäkerhetsarbetet och fick under våren NTF:s trafiksäkerhetsutmärkelse "Guldtriangeln". Transportcentralen, som bland annat ansvarar för skolskjutsar, har i flera år arbetat för att öka trafiksäkerheten genom utbildning av förarna och bilbälten och alkohol i fordonen.

## Unga vuxna

☆ Skräddarsydd verksamhet innebär matchning av jobb med hjälp av individanpassad coaching, matchning och motivationsarbete med arbetslösa personer. 68 % fick arbete efter avslutad företagspraktik/matchning.

★ samarbetsprojekt för Studieförbundet program för arbetslösa 18-24-åringar. Det innehåller fem veckors utbildning och därefter studier eller praktik. Ett ytterligare inslag var att förstå vikten av sin egen hälsa och dess betydelse för både vardag och arbete.

## Vuxna/familjer - stöd

★ Patienter kan få individuella hälsosamtal vid vårdcentralerna i norra Botkyrka. Hälsosamtalen genomförs av ett hälsoteam och innebär ett stöd i olika livsstilsförändringar. Via motiverande samtal (MI) uppmuntras individen till positiva val till exempel tobaksstopp, bättre matvanor och ökad fysisk aktivitet.

☆ Kommunen har verksamhet för att hjälpa barn att terapeutiskt bearbeta om de bevittnat våld. Det görs genom målning, lek och samtal. Även Trappanmetoden används.

★ Kommunen har verksamhet för pappor som slår, så kallad Pappaverksamhet. Syftet är att papporna ska ta ansvar för och upphöra med sitt våld. Verksamheten har under året haft kontakt med 60 pappor som tillsammans har 73 barn. Även här används metoden motiverande samtal (MI) i förberedelserna till kurserna inom verksamheten.

## Värt att notera

- ★ I kommunen finns en Jourlägenhet för misshandlande män. Syftet är att mannen som utövat våld är den som ska flytta istället för kvinnan och barnet.

### Äldre

- ☆ Inom äldreomsorgen arbetar man på olika sätt för att öka säkerheten och förebygga fall, till exempel brandsäkerhet, nyckelrutiner, trygghetslarm, låsta skåp för rengöringsmedel. Några boenden (bland annat Alby Äng, Allégården) arbetar med avvikelshantering och fallrapporter för att analysera eventuella förebyggande åtgärder, till exempel med halkmattor, nattlampor och halkfria golv.
- ☆ Hemtjänsten arbetar för att stärka det friska hos sina kunder för att de ska kunna behålla sina förmågor så länge som möjligt.
- ★ Anhörigcentralen erbjuder aktiviteter för såväl rörelse som hälsa.

### Personal

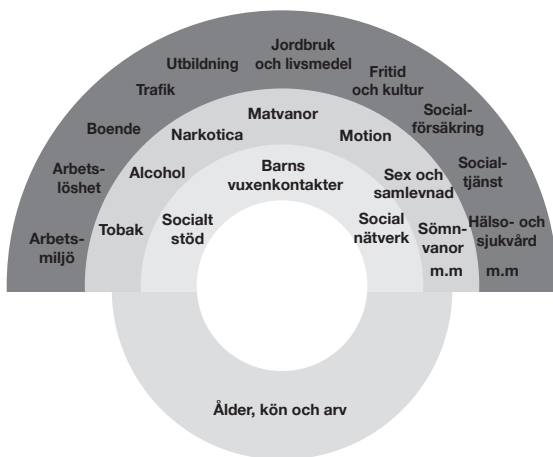
- ☆ För kommunens personal finns medarbetaridén respektive ledaridén.
- ☆ All personal erbjuds att göra en hälsoutvecklingsplan som en del av det ordinarie utvecklingssamtalet.
- ★ Barn- och ungdomsförvaltningen arbetar med personer som fungerar som hälsoguider på varje skola/förskola för att öka personalens fysiska aktivitet. Hälsoguiderna har fått utbildning och samordnar aktiviteter på sin enhet samt ingår i nätverk som drivs av förvaltningens hälsoutvecklare.

# Vad påverkar folkhälsan?

Istället för att utgå från sjukdomar eller hälsoproblem vid formulering av mål för folkhälsoarbetet har hälsans bestämningfaktorer\* valts som utgångspunkt.

Fördelen med det är att målen blir åtkomliga för politiska initiativ och beslut, och därför kan påverkas genom många olika typer av samhällsinsatser och aktörer. Huvudstrategin för att minska ohälsan är alltså hälsofrämjande och förebyggande insatser på bred front.

## Hälsans bestämningfaktorer



Botkyrkas hälsoarbete har fokus på möjligheterna istället för riskerna. Det innebär att när vi väljer insatser för folkhälsa, kommer vi inte att fråga varför Jeppe super, istället koncentrerar vi oss på Jeppe's bror: Varför super inte han? Vad är det hos honom eller i hans omgivning som bidrar till detta? Och hur kan vi stödja att andra har det främjande i sin omgivning?

Många faktorer påverkar vår hälsa. Var och hur vi bor, vilken miljö vi lever i, barndomen och uppväxttiden, vår utbildning och vårt arbete. Hälsan påverkas också av våra sociala nätverk, om att vara sedd och hörd, att veta att man inte är ensam. Kanske är det våra levnadsvanor som mest förknippas med hälsa, hur vi äter, om vi röker och dricker och om vi motionerar, men det är mycket annat som påverkar hälsan också.

Ett effektivt folkhälsoarbete använder strategier och metoder som når ut till alla. Botkyrka kommun väljer att arbeta med många områden för att förbättra folkhälsan: bostadsområden, vägar, kollektivtrafik, vatten och avlopp, miljö och natur, möjligheter till utbildning, arbete samt möjlighet till sociala relationer.

## Hur förhåller sig olika livssituationer sig till varandra och till hälsa?

Socialstyrelsen har beskrivit sambanden mellan olika livssituationer och hälsa. Personer som har ett arbete har det bättre på de flesta områden. Personer utanför arbetsmarknaden har tydliga samband med nedsatt hälsa, svaga politiska resurser och allvarliga ekonomiska problem.

Många välfärdsproblem är starkt relaterade till varandra, vilket framgår av bilden. Ekonomin står i centrum och har ett mycket starkt samband med arbetsmarknadsförankring, hälsostatus och bristande delaktighet i samhället. Bristande socialt nätverk visar ett tydligt samband med övriga områden, men sambandet är något svagare än det ekonomiska. Utsatthet för våld har ett klart samband med ekonomiska resurser, men tycks inte ha någon koppling till andra problem.

Sambandet mellan ekonomiska resurser och övriga faktorer har blivit starkare sedan 1990-talet, medan kopplingen mellan bristande delaktighet i samhället och andra problem blivit svagare.

Översiktlig bild sambanden mellan olika välfärdsfaktorer och hälsa

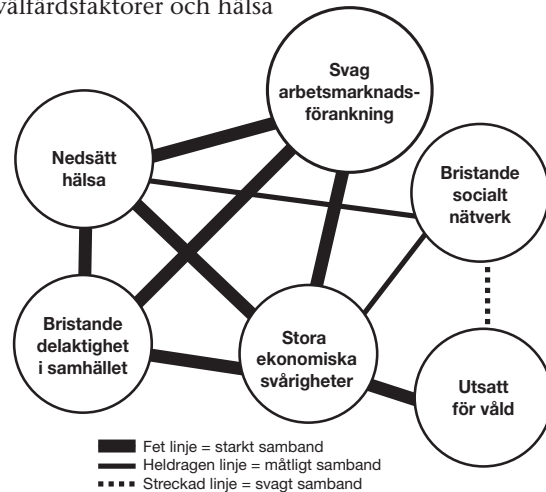


Bild ur rapporten: Välfärd, ofärd och ojämlikhet, SOU 2000:3

## Indikatorer

Hälsa kan mätas på många olika sätt, till exempel utdrag ur register angående antal vård dagar eller diagnoser på sjukdomar, men det finns även andra sätt.

### Självupplevd hälsa

Att ta reda på hur personer upplever sin egen hälsa mäts i landstingets hälsoenkät.

### Ohälsotal

Ohälsotalen beräknas genom att summera antalet dagar med sjukpenning från försäkringskassan (inklusive rehabiliteringspenning och aktivitets- och sjukersättning). Därefter divideras summan med befolkningen 16-64 år. Ohälsotalen visar det sammanlagda antalet ersatta dagar per försäkrad och år. Ohälsotalen är inte ett generellt mått på ohälsa, bland annat ingår inte sjuka personer som inte har rätt till ersättning från försäkringskassan, inte heller de 14 första dagarna av sjukperioden som betalas av arbetsgivaren.

## Vi vet att:

- ✘ Självupplevd hälsa: Kvinnor uppges mer sällan än män att de har bra hälsa. Andelen med bra hälsa är lägre i Botkyrka än i Stockholm för såväl män som kvinnor. Skillnaden mellan könen är större i Botkyrka än i Stockholms län. Trenden inom Stockholm de senaste 10 åren har varit relativt jämn.
- ✘ Ohälsotal: I Stockholms län ökade antalet sjukskrivna kraftigt 1998-2001, men ökningen var ännu högre i riket som helhet. Därefter har det sjunkit. Det är framför allt bland kvinnor som sjukskrivningar har ökat. Trenden i Botkyrka är i stort sett densamma, det vill säga färre antal sjukdagar sedan 2003, samt högre ohälsotal för kvinnor än för män. Det skiljer mycket mellan olika områden – cirka 20 dagar per år mellan den som har högst jämfört med lägst ohälsotal.

Läs mer om statistiken på hemsidan:  
[www.botkyrka.se/folkhalsa](http://www.botkyrka.se/folkhalsa)



# Delaktighet och inflytande



## Förväntat resultat

- Invånare i Botkyrka upplever att de har inflytande över de verksamheter de berörs av. (Kommunfullmäktiges mål 12 i flerårsplanen)

## I samhället

Delaktighet och inflytande i samhället är en av de mest grundläggande faktorerna för folkhälsa. Att barn, vuxna och äldre känner sig delaktiga och upplever att de kan påverka leder till ökad hälsa. Många faktorer kan påverka hur delaktig man är, till exempel tillgången till arbete och sysselsättning, utbildning, föreningsliv, kultur och sociala nätverk.

Människors delaktighet och inflytande kan skilja sig åt mellan olika samhällsgrupper. Några faktorer som kan skapa ojämlika förutsättningar är socioekonomisk tillhörighet, kön, etniskt ursprung, religion eller övertygelse, funktionshinder, ålder och sexuell läggning. Avgörande för delaktighet är att kommunen har goda kontakter med sina brukare, till exempel elever/föräldrar i skolan, boende på äldreboende, samt med invånarna i olika bostadsområden.

Tillgänglighet är en förutsättning för att människor ska kunna vara delaktiga i samhället. En tillgänglig omgivning ökar möjligheten till rörlighet och valfrihet. Det kan handla om att kunna komma in i lokaler med rullstol, kunna höra en föreläsning med hjälp av hörslinga, kunna läsa och förstå text.

## Över sin egen situation

Det är också viktigt att känna inflytande över sin egen livssituation. Studier i andra länder visar samband mellan demokratisk delaktighet och hälsa. Lågt valdeltagande hänger samman med sämre hälsa. En svensk studie visar att lågt valdeltagande och lågt socialt deltagande har samband med en känsla av otrygghet i området där man bor.

Grundläggande för att ett samhälle ska utvecklas demokratiskt är att medborgare engagerar sig i frågor som rör det lokala samhällets utveckling och sitt eget vardagsliv, men också att man tillvaratar sin rättighet att delta i de allmänna valen.

## Indikatorer

### Medborgarfråga kring påverkansmöjlighet

Ett sätt att följa upp delaktighet och inflytande är att fråga de boende om de känner att de har möjlighet att påverka de verksamheter som de berörs av. 1200 personer intervjuas varje år på uppdrag av Botkyrka kommun.

### Valdeltagande

Valdeltagande är ett sätt att vara delaktig i olika samhällsfrågor och inte ställa sig utanför den demokratiska processen.

### Jämställdhetsindex

Ett sätt att mäta inflytande och delaktighet utifrån könsperspektiv är att titta på Jämställdhetsindex. Det är en sammanvägning av följande variabler: eftergymnasial utbildning, förvärvsarbete, arbetssökande, medelinkomst, näringsgrenar, föräldrappening, tillfällig föräldrappening, ohälsotal, unga vuxna, kommunfullmäktige, kommunstyrelsen, samt egna företagare med minst två anställda.

För varje variabel rangordnas kommunen efter hur stor skillnad det är mellan kvinnors och mäns andelar. Minsta skillnad får rang 1 (bäst) och största skillnaden får rang 290. Index visar ett medelvärde av rangordningarna. Det finns inget nationellt värde som måttstock utan kommunerna (290 stycken) rangordnas sinsemellan.

## Vi vet att:

- ☞ det inte har skett några större förändringar, sedan 2004, angående invånarnas upplevelse av påverkansmöjlighet. Det finns skillnader mellan kommundelarna. Andelarna för de som anser sig kunna påverka inom respektive kommundel varierar mellan 47 och 62 %.
- ✓ valdeltagandet i Botkyrka har ökat i alla kommundelar. I genomsnitt var ökningen 2,3 procentandelar, men i vissa delar 5 procentandelar. Ökningen är något större i Botkyrka än genomsnittet i Sverige, däremot är det totala valdeltagandet något lägre.
- ✗ Botkyrka har halkat efter i jämställdhetsindex från 18:e plats år 2003 till 83:e plats år 2005 och 2006. Närliggande kommuner (Södertälje och Huddinge) har också försämrat sina platser medan Stockholm hela tiden legat i toppen av tabellen.

Läs mer om statistiken på hemsidan:  
[www.botkyrka.se/folkhalsa](http://www.botkyrka.se/folkhalsa)

## Årets arbete i Botkyrka som kan påverka folkhälsan

### Allmänt – för alla invånare

- ✦ Kommunen har fem medborgarkontor, ett i varje kommundel. Dessutom startade under året en medborgarservice på biblioteket i Vårsta. På medborgarkontoren ger samhällsvägledarna information och service inom alla kommunens områden, om andra myndigheter, eller information om närområdet. Medborgarkontoren har även gjort en språkinventering bland personalen för att på bästa sätt kunna möta invånarnas behov.
- ✦ För ökad och enklare tillgänglighet startade under året en synpunktshandling via hemsidan. Syftet är att invånarna på ett enkelt sätt kan lämna synpunkter på kommunens service eller tjänster. Alla inkomna synpunkter registreras och skickas till den verksamhet som synpunkten handlar om. Besked om vad som händer i ärendet skickas till anmälaren inom 14 arbetsdagar. En stor del av synpunkterna gäller trafik och utemiljö. Även felanmälan har förändrats så att åtgärder enkelt kan redovisas.
- ✦ Alla som bor i Botkyrka kan lämna medborgarförslag. Det kan vara konkret förslag om något man vill förändra. Förslaget väcks vid kommunfullmäktiges sammanträde, bereds och beslutas vid aktuell nämnd. Den som lämnar förslaget inbjuds till nämnden/ fullmäktige för att argumentera för förslaget. Många medborgarförslag har handlat om utemiljö.
- ✦ Ett klarspråksprojekt har startats för att öka möjlighet till delaktighet genom att förenkla texter i kommunens dokument, folder, hemsidan, med mera. Många personer har gått utbildningar och det innebär att texter granskas ur klarspråksperspektiv innan dokument publiceras eller skickas ut.

# Delaktighet och inflytande

- ☆ Nya riktlinjer för mångfald och mot diskriminering har utarbetats. Processen för att genomföra aktiviteter har startat. Diskriminering är en dokumenterad orsak till ohälsa.

---

- ☆ Inom kommunen finns Konsument Botkyrka som ger råd om vilka rättigheter och skyldigheter man har som konsument. De ger också stöd vid reklamation och klagomål och hushållsekonomiska råd, med mera.

---

- ★ Botkyrkadiologen har utvecklats under året. Metoden innehåller ett strukturerat sätt att planera all dialog med invånarna, allt från vilka som ska delta och vem som beslutar till hur resultaten ska återkopplas till invånarna. Alla samhällsvägledare inom medborgarkontoren har utbildats i metoden. Man har även utarbetat upplägg och riktlinjer för nya dialogforum mellan politiker och invånare i de kommunalerna

---

- ★ Demokratiutvecklaren har arbetat för att höja valdeltagandet bland annat genom att mobilisera en stor grupp demokrati/samhällsinformatörer. Resultatet blev ett betydligt högre valdeltagande i kommunen. Demokratiinformatörerna fortsätter att arbeta för ökad delaktighet även efter valet.

---

- ☆ Mycket har gjorts för att öka delaktighet i verksamheterna för brukarna (elever, boende, klienter, med flera). Den årliga attitydundersökningen mäter påverkansmöjligheter som man tror sig ha oavsett om man har barn i skolan, bor på äldreboende med mera. De flesta verksamheter gör så kallade brukarundersökningar (till exempel förälder eller elev i skolan). I enkäter eller intervjuer ställs frågor om hur man uppfattar verksamheten. Dessa visar ett betydligt bättre betyg än de man får vid attitydundersökningen. Några exempel på hur man arbetat för ökat inflytande finns nedan under respektive målgruppsrubrik.

---

- ☆ Personalen på medborgarkontoren uppmanar besökare att komma med synpunkter och förslag. Man berättar samtidigt hur förslagen tas om hand och återkopplar vad som händer.

---

- ☆ I kommunen var 53 % nöjda med miljöarbetet. Mest positiva var boende i Alby (70 %). Minst positiva var invånarna i Tullinge (40 %). Vilken betydelse de boende lägger in i begreppet miljöarbete har troligtvis betydelse för svarsprocenten. I Tullinge har kommunen framför allt arbetat tillsammans med skolan för att få barnen att gå eller cykla till skolan. Detta som ett led för att minska koldioxidutsläppen från biltrafiken och förbättra folkhälsan.

---

- ☆ Genom den årliga miljöveckan och olika informationsprojekt i kommunalerna ges möjlighet för invånarna att komma till tals med förvaltningen/ledamöter.

---

- ☆ Under den årliga demokrativeckan pågår en mängd aktiviteter på temat demokrati. Dessutom synliggörs de olika alternativen för att komma till tals.

---

- ☆ Kommunen har under året arbetat med att förbättra informationen på hemsidan och göra den mer lättillgänglig. Bland annat för att kunna utföra digitala ärenden som till exempel att söka bygglov.

## I bostadsområdet

- ★ Områdesbladet "Pejl på..." med information om området har skickats ut 4 gånger i varje kommunal. Syfte är att de boende ska veta vad som händer i området, och samtidigt förstå vad man kan tycka till om, eller få tips om olika evenemang.

---

- ★ Områdesvandringar är ett sätt för invånarna att påverka sin närmiljö. Det har under året praktiserats upprepade gånger i flera av kommunalerna. Flera förslag som kommit upp vid områdesvandringarna har åtgärdats. Resultaten återkopplas alltid till deltagarna.

---

- ☆ En mängd olika stormöten, rådslag, fokusgrupper har hållits under året i de fem kommunalerna som ett sätt att få in synpunkter på olika frågor. Frågorna har varierat från snöröjning, områdets framtid, fritidspolitiskt program till hållbar utveckling på 30 års sikt. Områdesgrupperna besöker även lokala föreningar.

---

- ☆ Områdesutvecklarna i kommunalerna har samverkat med olika råd, till exempel ungdomsråd, äldreråd, Grödingerådet för ökat inflytande från invånarna.

## Barn/unga

- ☆ Föräldrarnas betyg på barnavårdscentralerna (BVC) var bra. I samband med besök kunde föräldrarna fritt lämna synpunkter om besöket i förslagslådor, via telefon eller brev. Synpunkterna diskuterades på arbetsplatsträffar.

---

- ☆ Botkyrkas Barnombudsman (BO) är en av fem barnombudsmän som finns lokalt i Sveriges kommuner. BO:s arbete är till stor del inriktat på direkt kontakt med barn och ungdomar kring deras situation. Det sker genom att systematiskt intervjua barn och ungdomar i förskolor och skolor och föra deras syn på sin situation vidare. BO har hjälpt till med förändringar, att öka inflytande, stödja elevrådsarbete, motverka mobbning och ha kontakt med föräldrar.

---

- ★ Ungdomsfullmäktige (BUUF) är till för att ungdomar mellan 13 och 22 år ska ha inflytande och kunna påverka politiska beslut i Botkyrka. BUUF finns sedan 2002. Alla ungdomar i Botkyrka har rätt att lämna in motioner till BUUF. BUUF arbetar med webb, kultur och fritid, skol- och elevdemokrati, rasism och mobbning samt jobb/bostad/utbildning. Ungdomsslotsen stöder det livaktiga ungdomsfullmäktige som organiseras av ungdomarna själva och där skolornas elevråd ingår i arbetet.

---

- ☆ Ungdomsfullmäktiges gymnasiegrupp har påbörjat ett samarbete med utbildning och arbetsmarknadsförvaltn ingen under året. Ungdomarna har bjudits in till träffar med förvaltningens chef och ordföranden.

---

- ☆ Ungdomar som bor i Fittja har skapat en egen hemsida för att få möjlighet till ökat inflytande; [www.fittja.nu](http://www.fittja.nu).

# Delaktighet och inflytande

☆ För att öka föräldrainflytandet inom förskola och skola finns olika former. Till exempel genom skolråd eller föräldraråd för hela skolan. Det finns även på arbetslagsnivå för att föräldrarna ska ges möjlighet till inflytande nära det egna barnets undervisning och lärande. Andra modeller som provats är föräldraforum, föräldraveckor samt inskolningssamtal när barnet är 7 år. 2005 års brukarenkät visade att 80 % av föräldrarna inom förskola och 83 % inom skola ansåg att de kan påverka. Det är högt över genomsnittet i kommunen. Någon brukarenkät gjordes inte under 2006. En enkätundersökning som genomfördes bland föräldrar till barn som studerar modersmål ansåg 87 % att de instämmer helt eller delvis på frågorna om inflytande och information.

☆ Individuella utvecklingsplaner i skolan och gymnasieskolan har medfört ökad insikt och inflytande för eleverna. Dessutom har man diskuterat bedömningar och betyg och hur de stämmer överens med resultaten på de nationella proven.

★ Drömdeg är ett projekt för ungdomar för att genomföra kreativa idéer. 142 000 kronor har delats ut till 15 projekt. Exempel är spoken-word-föreställningen "ordfrosseri", och föreställningar med egna texter och musik i samband med utställningar.

☆ Stockholms läns största filmfestival, Vårullen för unga filmare, har befäst sin position under året. Totalt har 11 050 personer besökt eller deltagit i någon av Vårullens aktiviteter under 2006.

☆ Arbetet med att starta lokal skolstyrelse inom gymnasier har inte förverkligats. Elevernas lokala samverkan och inflytande har tagit sig andra uttryck, exempelvis större delaktighet i allt från övergripande planeringsfrågor till anställningsintervjuer av personal.

## Vuxna/familjer - stöd

☆ De personliga ombudens arbete bygger på frivillighet och på den funktionshindrade personens behov och önskemål. Ombuden har arbetat med allt från råd och stöd till att företräda personen i kontakt med myndigheter.

☆ Samtliga enheter inom socialtjänsten har arbetat med att stärka brukarnas delaktighet på olika sätt, till exempel att klienten ska kunna vara delaktig i utredningsförfarandet, boende har haft husmöten, brukarrevisorer har utbildats. En revision har genomförts av insatsen social kontaktperson och flera revisioner kommer. 92 % ansåg att de fått ett gott bemötande av sin handläggare. 87 % ansåg att de haft inflytande över prövning och genomförande av insats. 97 % ansåg att de hade möjlighet att säga vad de tycker under utredningen till handläggare. 86 % ansåg att de kunde påverka val av insats.

## Äldre

☆ För att öka inflytandet inom särskilda boenden för äldre har till exempel Allégården arbetat med inflytningssamtal med både äldre och anhöriga om matsituationen, dagliga aktiviteter, vila, samt kväll och natt/sängående. Alby Ång har utvecklat kontaktmannaskap för de boende. Hemtjänsten har infört brukarråd i norra Botkyrka. För alla kunder görs individuella planer vid första hembesöket. Inom handikappomsorgen förs diskussioner och samtal för ökat inflytande över sin livssituation. Man använder också olika kommunikationssätt för att öka inflytandet och valmöjligheterna, till exempel Pecs, Teach, texttelefon och andra tekniska lösningar.

## Personal

☆ Samtliga kommunens enheter har genomfört medarbetarenkäter för att följa upp medarbetarnas synpunkter om trivsel på arbetsplatsen, ledarskap och delaktighet. Resultaten diskuteras på varje enhet för att hitta och genomföra förbättringsområden.

☆ Kommunens verksamhet utvecklas i samspelet mellan kommunikativa ledare och delaktiga medarbetare. Därför har såväl ledaridén som medarbetaridén utvecklats. Dessa två dokument anger förväntningar på de olika rollerna men ger också en vägledning vid rekrytering och utveckling. Båda dokumenten innehåller nyckelorden öppen, orädd och energisk.



# Social och ekonomisk trygghet



## Förväntat resultat

- **Andel studerande i år 9 som är behöriga till gymnasieskolan ska öka. (KF) (Mål 14 i flerårsplanen)**

Antalet hushåll som är beroende av försörjningsstöd mer än sex månader under ett år ska minska. Arbetet ska bedrivas med särskilt fokus på att stärka självförsörjning bland unga vuxna (18-24 år) och barnfamiljer (Kommunfullmäktiges mål 31 i flerårsplanen).

Sociala och ekonomiska villkor har stor betydelse för den egna hälsan. Om man jämför hälsan generellt har grupper med hög inkomst- eller utbildningsnivå en bättre hälsa än grupper med låg inkomst- eller utbildningsnivå. Utbildningsnivån avgör ofta personens position på arbetsmarknaden. Den ger tillgång till materiella resurser men också mindre risk för att utsättas för fysiska och psykosociala risker i arbetsmiljön. Det har också visat sig att utbildningsnivån har starka samband med olika levnadsvanor.

Att ha ett arbete är inte bara betydelsefullt för inkomsten. Ett arbete har också betydelse för möjlighet att vara delaktig i samhällets aktiviteter och att utveckla relationer med arbetskamrater och andra. Sociala relationer är viktigt, inte bara för eget välbefinnande, utan också för möjlighet att handskas med olika problem. Socialt stöd har framför allt betydelse för hälsan genom att minska risken för stress. Stöd kan vara emotionellt, men också praktiskt, till exempel råd och vägledning i en besvärlig situation, hjälp med barnpassning eller möjlighet att få låna något man själv saknar.

Förutsättningarna för en god folkhälsa är bättre i ett samhälle som har en hög ekonomisk och social trygghet. Både den fysiska och psykiska hälsan förbättras med ökad inkomst. Inkomsten påverkar hur man bor och kvalitet på mat, men även tillgång och möjligheter till rekreation och fysiska aktiviteter. Om den ekonomiska utsattheten blir långvarig finns det risk att den är negativ både för den psykiska och fysiska hälsan. Det finns också ett omvänt samband, det vill säga att ohälsa påverkar personens sociala och ekonomiska situation.

## Indikatorer

### Andel behöriga till gymnasiet respektive högskolan

Grundskolan ger sociala, emotionella och intellektuella kompetenser som inte bara påverkar betygen utan även inverkar på levnadsvanor som i sin tur påverkar hälsan. Elever som går ut år 9 utan fullständiga betyg kommer inte in på gymnasieskolans nationella program, och därmed försätts även högre studier. Risken för utanförskap ökar då arbetsmarknaden ställer allt större krav på utbildning. Genom att mäta andelen behöriga till gymnasiet och högskolan får man en nulägesbild.

### Utbildningsnivå bland invånarna

Förutom att mäta nuläget när det gäller ungdomarnas utbildning kan man istället visa utbildningsnivån för alla invånare.

### Andel beroende av försörjningsstöd mer än 6 månader

Om den ekonomiska utsattheten blir långvarig är den negativ för både den psykiska och fysiska hälsan. Ett sätt att mäta ekonomisk utsatthet är att se hur många (andel) som har försörjningsstöd under längre tid.

## Arbetsökande

Att vara arbetslös påverkar ekonomin. Det finns många olika sätt att mäta arbetslöshet. Obalansstal beskriver andelen personer som är öppet arbetslösa eller i arbetsmarknadsåtgärder.

## Sysselsättning

Sysselsättningsgrad kan mätas på olika sätt. Ett sätt är att mäta förvärvsfrekvens för personer i åldrarna 18-64 år inom olika områden. Andelen varierar kraftigt mellan åldrarna. Unga finns i mindre grad i arbetslivet.

## Inkomstnivå

Inkomstnivån kan ses i de årliga deklarationerna, men det kan vara svårt att se om personer har låg inkomst under lång tid. Därför behövs även andra indikatorer för att spegla hela området.

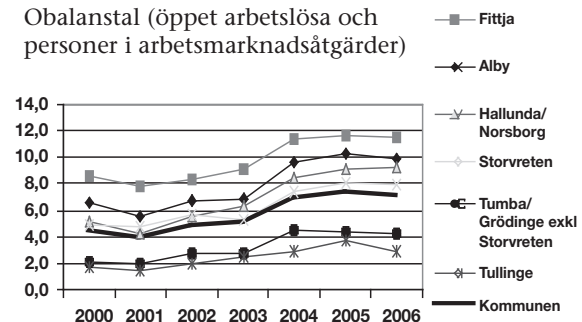
## Barnfattigdom

Rädda Barnen har undersökt hur stor andel av barnen (0-17 år) i kommunen som lever under knappa förhållanden. Kommunerna rankas från 1 till 290.

## Vi vet att:

- ✓ Juni 2006 var 81,1 % av alla elever i år 9 behöriga till gymnasiet
- ✓ Bland elever som avslutade gymnasiestudierna så ökade behörigheten till högskolan från 77 % (år 2004) till 88 % (år 2006)
- ✓ Målet att minska socialbidragstagare under 6 månader har uppfyllts med god marginal (-14 %).
- ✗ Obalansstalet har ökat över tid i Botkyrka liksom i hela Sverige. Nivåerna skiljer sig mellan kommundelarna medan ökningstakten är ungefär lika inom varje kommundel (se bild)

Obalansstal (öppet arbetslösa och personer i arbetsmarknadsåtgärder)



- ✓ Inkomstnivåerna har ökat i ungefär samma takt i alla kommundelar, medan däremot nivåerna skiljer sig åt mellan kommundelarna.
- ✗ Utbildningsnivåerna bland invånarna är lägre i Botkyrka än i Stockholm, men samma nivå som Huddinge och Salem, och något högre än i Södertälje. Utbildningsnivån i Botkyrka har stigit i samtliga kommundelar.
- ✗ Botkyrka ligger näst sist på rankinglistan över de kommuner som har flest "fattiga barn" enligt Rädda Barnen. Trots det har en större andel barn år 2004 varken låg inkomst eller socialbidrag jämfört med 2001, en förbättring med 2,6 %.

Läs mer om statistiken på hemsidan:  
[www.botkyrka.se/folkhalsa](http://www.botkyrka.se/folkhalsa)

# Social och ekonomisk trygghet

Årets arbete i Botkyrka som kan påverka folkhälsan

## I bostadsområdet

- ☆ Ett Bo Center har startat i Fittja som även kan användas som träfflokal. Bakom initiativet står Botkyrkabyggen i samarbete med områdesgruppen och föreningslivet. En av aktiviteterna på Bo Center samlar kvinnor i Fittja.

## Barn/unga

- ☆ Såväl grundskolan som gymnasieskolan har diskuterat om bedömning och betyg samt jämfört hur betygsättningen inom matematik, svenska och engelska överensstämmer med resultat på nationella prov. Ämnesnätverk har skapats för ökat erfarenhetsutbyte och lärande pedagoger emellan. Ett av ämnesnätverken har fokus på en matematiksatsning. Det innebär att en resurspedagog utvecklar matematiken på olika sätt till exempel olika lärstilar. Man provade även ett A-kursprojekt som innebär att studiebegåvade elever får mer stimulans genom att läsa gymnasiekursens matematik.
- ☆ För att förbättra andelen gymnasiebehöriga har grundskolan fokuserat på några taktiska och strategiska områden benämnt REAP, det vill säga fokus på elevernas resultat, elev- och föräldrainflytandet, arbetslagsutveckling och profilering/identitet
- ☆ Språkinläring sker inom samtliga ämnen, såväl teoretiska som praktiskt-estetiska. Ett stort antal pedagoger och samtliga skolledare deltar i en utbildning om språkinläring som pågår tre år. Syftet är språkinläring för flerspråkiga elever.
- ★ Rörelse och hälsa har varit en fokusfråga för alla förskolor och skolor under året. Följande delar ingår: Tillräcklig kondition, allsidig kost i lagom mängd, tillräcklig sömn, studiero, trygghet & välbefinnande samt att vara alkohol- och drogfri. Allt detta bidrar till målet - bättre studieresultat och ökad livskvalitet.
- ☆ Barn och unga kan få läxhjälp på några bibliotek i kommunen. Även det nya caféet vid Storvretsbadet (spontanidrottsplatsen) erbjuder läxhjälp.
- ☆ Några skolor har vissa profileringar. På Tornbergs skolan i Norsborg utgår allt lärande från science-inriktning och i fokus står kunskap, glädje och språkutveckling. Målet är att fler av barnen ska bli intresserade av naturvetenskap och att intresset ska leva vidare och utvecklas i framtiden. Elevernas kreativa och analytiska tänkande stimuleras vilket är mycket värdefullt. Även svenska, engelska samt elevernas modersmål är alla mycket viktiga delar av undervisningen.
- ★ Projekt Norrskan gynnar både näringsliv och skola. Ett antal duktiga elever från norra Botkyrka delar erfarenheter med ett antal storföretag i regionen. Det kan öka intresset och motivationen för ett framtida yrkesval inom den naturvetenskapliga eller tekniska sektorn. Det bidrar även till att öka förståelsen inom näringslivet om hur dagens ungdomars har det.
- ★ En förnyelseagent har anställts för att utveckla samarbetet mellan skola och arbetsliv. Det har inspirerat till nya samarbetsformer med näringslivet.

- ★ Vid gymnasieskolorna driver studerande Ung företagsamhet-företag (UF). För att ytterligare stödja det har personal haft en gemensam inspirationsdag kring entreprenörskap. Ett arbetslag vid Tumba gymnasium arbetar problembaserat, ämnesövergripande och i projektform. Alby gymnasiums arbetslag har fått handledning i hur man arbetar entreprenöriellt.

- ★ S:t Botvids gymnasium har extra satsningar på språkutveckling och etappläsning i matematik vilket extra gynnar de 70 elever som har behov av särskilt stöd.

- ☆ Under de senaste åren har elever med låg skolbakgrund ökat på invandrarintroduktionen (IVIK). Eleverna erbjuds både teori och praktik. Extra projektledare och svensklärare har anställts eftersom flera elever riskerar att inte nå målen.

- ★ Två inriktningar är nya inom gymnasiet individuella program, grafisk produktion och restaurang har startats under hösten. Verksamheten har fortsatt arbeta med fler valmöjligheter för skolans elever. I juni 2006 blev 38 % av samtliga elever på individuella programmet behöriga efter ett års studier (inkluderat elever som haft heltidspraktik, det vill säga ingen undervisning). Om man istället räknar behörighetsgraden enbart på de elever som deltagit i undervisning, har 52 % blivit behöriga till ett nationellt program.

- ☆ Inom gymnasiesärskolan tränas språk och matematik integrerat i yrkesämnen. Läs- skriv- och talträning har också utökats.

- ☆ Till Botkyrka kulturskola är alla elever välkomna för att utveckla sina talanger. Kulturpedagogiska enheten arbetar med dans, drama, teater, bild, musik, skapande svenska och hembygds-pedagogik. Kulturskolan samarbetar med skolor och förskolor i Botkyrka kommun samt föreningar, organisationer och företag. Med kulturen till hjälp uppnås ett mångsidigt lärande där kulturen och de estetiska uttrycksätten är vägar till kunskap som kan gestalta och utveckla vetandet. Förhållningssättet utgår ifrån varje enskilt barns erfarenheter och lust och glädje.

## Unga vuxna

- ☆ Gymnasieskolan har uppföljningsansvar för alla unga 16-20 år även om de inte går i gymnasiet. Under året har 71 ungdomar utanför skolan efterfrågat vägledning. Efter samtal och individuell bedömning har en del av dessa ungdomar skrivits in för studier eller praktik inom ramen för individuella programmet. Ett nytt system för uppföljningen har utarbetats under året.
- ☆ Ungdomar 18-24 år erbjuds sysselsättning inom fyra veckor på socialtjänstens ungdomspool. En gemensam arbetsplan med berörda samarbetspartner skapas. Ungdomar 18-24 år är en grupp som är extra utsatt för arbetslöshet. I de fall de ansöker om socialbidrag samverkar flera förvaltningar inom kommunen med arbetsförmedlingen för att erbjuda sysselsättning inom fyra veckor. Kommunen arbetar mycket med stöd, individanpassad coachning samt motivation enligt metoden Motiverande samtal (MI). Samtliga handläggare på socialbidragsenheten har fått utbildning i metoden under året

# Social och ekonomisk trygghet

☆ Arbetslösa ungdomar (16-30 år) har under året fått praktik inom pilotprojektet Arbetskarriär på Ungdomens Hus i Fittja. Utvärdering ledde till projektet Studie och arbetscoachning” syftar till att förbereda och motivera ungdomarna 16-20 år till antingen studier, praktik eller arbete.

★ Projektet ”Gemensamt vägledningsteam för ungdomar” startades för unga mellan 16 och 24 år med diffus problematik, ofullständiga betyg och är arbetslösa. Målet är att identifiera, utreda och sätta in rätt åtgärd. I teamet arbetar arbetsförmedlare, socialsekreterare, arbetspsykolog samt en arbetshandledare/coach/mentor.

★ Ett samarbetsprojekt för arbetslösa 18-24-åringar har pågått under året; Studieförmedlingens program för arbetslösa. Det innehöll fem veckors utbildning och därefter studier eller praktik. Ett ytterligare inslag var att förstå vikten av sin egen hälsa och dess betydelse för både vardag och arbete.

## Vuxna/familjer - stöd

☆ Antalet hushåll med långvarigt försörjningsstöd har minskat. Månadshushåll och bidragsmånader har minskat eftersom tillströmningen varit lägre och utbudet av kompetenshöjande åtgärder varit brett. Det har inneburit att fler klienter fått arbete på kortare tid.

☆ Flertalet av de personer som har socialbidrag har behövt stöd, motivation och extra insatser för att ta steget ut till arbetsmarknaden. Handläggaren har samarbetat med arbetsförmedlingen eller rehabilitering. På väg till studier/arbete erbjuds personen snarast kompetenshöjande verksamhet, till exempel genom Jobbcentrum/Mobiliseringsprogram, öppen jobbsökeriverksamhet, socialt beredskapsarbete, arbetspraktik eller kontakt med bemanningsföretag.

★ För att kunna skräddarsy individuella lösningar medfinansierar socialbidragsenheten ett antal projekt som involverar några få personer/klienter. Exempel på projekt är Inspiration Botkyrka, Clara jobbrottation, Projekt Lisa och Nestor. En arbetsmarknadsamordnare anställdes under ett år.

★ En skräddarsydd verksamhet är matchning av jobb med hjälp av individanpassad coaching, matchning och motivationsarbete med arbetslösa personer. Verksamheten samarbetar med cirka 70 företag och organisationer i Sverige. Resultatet för 2006 blev att 68 % fick arbete efter avslutad företagspraktik/matchning. Extra utbildningsinsatser har även köpts in.

☆ 65 % av dem som haft sociala beredskapsarbeten har gått vidare till arbete eller studier, hälften med stöd från arbetsförmedlingen, till exempel jobbrottation, plusjobb. Personer med funktionshinder har fått tidsbegränsade lönebidrag vilket gjort att de fått både erfarenhet och referenser under ett helt år.

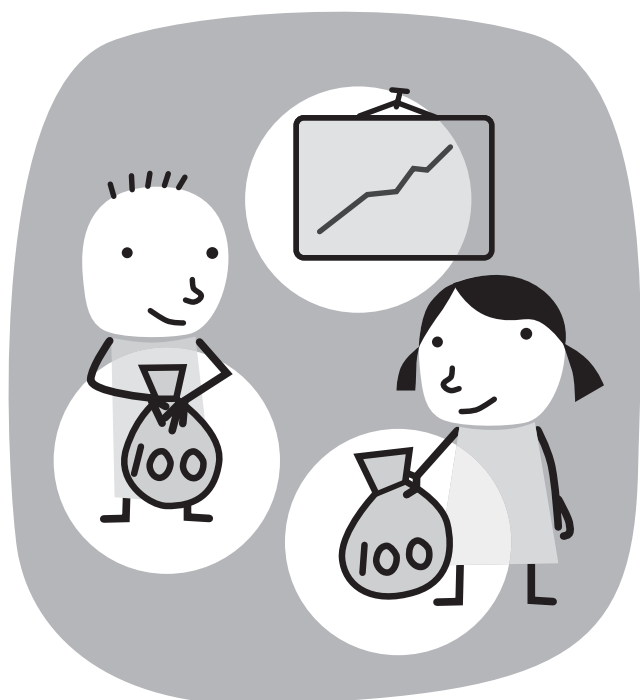
☆ Vuxna som tidigare haft missbruk får stöd i utsluss till arbete/studier när de genomgått rehabilitering. Särskilt uppmärksammas unga vuxna (över 21 år). Verksamheten har initierats inom Modellkommunprojektet och vårdkedjeprojektet.

☆ Södertörns självhjälpscenter fortsätter sin verksamhet under året. Centret som samverkar med bland annat områdesgrupperna finns i Tumba men har träffpunkter runt om i hela kommunen. (Hela Människan)

## Personal

☆ Personer som arbetat inom barnomsorgen har fått sina tidigare utbildningar validerade (en metod som synliggör, erkänner och dokumenterar yrkeskompetens)och kommer att få den kompletteringsutbildning som behövs.

☆ Genom ämnesnätverk lär pedagogerna av varandra. Detta kommer eleverna till del när pedagogerna utvecklar arbetssätt och arbetsformer.



# Trygga och goda uppväxtvillkor



## Förväntat resultat

- Barn i Botkyrka har en god psykosocial hälsa.
- Barn i utsatta livssituationer uppmärksammas tidigt och får stöd.
- Föräldrar till barn i Botkyrka har bra stöd i sin föräldraroll.

Trygga och goda uppväxtvillkor är avgörande för barns och ungdomars hälsa. Den ökande psykiska ohälsan och utvecklingen av levnadsvanor bland barn och ungdomar bör därför uppmärksammas.

Föräldrarna är den viktigaste sociala resursen för barn och ungdomar. Det finns starka samband mellan barns psykiska hälsa och en familjesituation där barnen uppger att de kommer överens med föräldrarna. Det direkta ansvaret för miljön i hemmet vilar på föräldrarna, men indirekt påverkas miljön i hemmet även av familjens ekonomiska villkor.

Barns kompetenser är såväl språkliga, intellektuella, emotionella som sociala. Saknar barnet dessa kompetenser ökar risken för att utveckla beteendeproblem eller depression. Om barn utvecklat en god förmåga att relatera till andra människor, kan barnet klara påfrestningar, om det till exempel förekommer konflikter mellan föräldrarna.

Samhället kan göra mycket för att stödja trygga och goda uppväxtvillkor. Förskolan är viktig för att främja en positiv psykisk utveckling men även för att förebygga eller uppmärksamma problem tidigt. Personalens utbildningsnivå är en aspekt av hälsofrämjande förskolemiljö.

Även skolan är viktig ur flera aspekter förutom utbildning. Både lärarnas stöd och goda kamratrelationer har betydelse för barns och ungas psykiska hälsa. I skolan är det viktigt att känna delaktighet och inflytande. Lärarens förhållningssätt och relation till eleverna och förmåga att leda klassen har stor betydelse. Att bekräfta och uppmuntra även de bråkiga och utsatta eleverna på ett konsekvent sätt minskar risken för att dessa elever hamnar utanför. Man kan kalla det för regeln att "ta barnen på bar gärning när de gör rätt".

Barn och ungas möjlighet till en meningsfull fritid är viktigt. Det handlar dels om att ha något att göra, dels om att få utrymme för kreativitet och eget skapande. Mycket talar för att både utvecklingen (både den kognitiva och känslomässiga) hos barn och unga stimuleras.

## Indikatorer

### Indikator för psykisk hälsa

Psykisk hälsa kan omfatta allt från kliniska diagnoser till nedsatt välbefinnande. Den psykiska ohälsan kan även visa sig som kroppsliga symptom såsom huvudvärk, magvärk, nedstämdhet, sömnsvårigheter med mera. I drogvanundersökningen som genomfördes i Botkyrka (och i 14 andra kommuner i länet) 2006 ställdes frågor till ungdomarna om dessa symptom.

### Elever som tycker att det är riktigt härligt att leva

I drogvanundersökningen ställdes frågor till ungdomarna om deras psykiska hälsa. Till exempel är frågan om hur ofta man tycker att det är riktigt härligt att leva, en markör på den positiva sidan.

### Elever som är deppiga utan att veta varför.

Andelen elever som uppger att de ofta är deppiga utan att veta varför, är en markör på den negativa sidan.

### Vi vet att:

- ✎ Botkyrkas elever ligger ungefär i samma nivå som övriga Stockholmskommuner när det gäller elever som uppger att de ofta tycker att det är riktigt härligt att leva. Liksom i alla kommuner skiljer det mellan pojkar och flickor. 66 % av pojkarna resp 58 % av flickorna i år 9. I gymnasiet är skillnaden endast 3 procentandelar mellan könen.
- ✎ När det gäller andel som uppger att de ofta är deppiga utan att veta varför, ligger pojkarna i Botkyrka något högre än övriga Stockholmskommuner såväl i 9:an som i gymnasiet. Flickorna ligger ungefär lika som övriga kommuner. Pojkar i år 9 uppger 18 %, flickor 35 %.

Läs mer om statistiken på hemsidan:  
[www.botkyrka.se/folkhalsa](http://www.botkyrka.se/folkhalsa)

## Årets arbete i Botkyrka som kan påverka folkhälsan

### Barn/unga

- ☆ Barnombudsmannens (BO) arbete (se även under delaktighet och inflytande) är ofta att vara en talesman för goda uppväxtvillkor inom kommunens verksamheter. Till exempel återrapporteras de arbetsmiljöintervjuer som är gjorda under året till berörda verksamheter.
- ★ Alla fem kommundelar har en familjecentral som drivs i samverkan mellan kommunen och landstinget. På familjecentralerna finns socialförvaltningen, öppna förskolan, barnavårdscentralen (BVC) och mödravårdscentralen (MVC). Det gör att man tidigt kan upptäcka barn och föräldrar som är i behov av extra stöd. Det blir också enklare att konsultera varandra samt enklare för föräldrar att fråga om råd. Verksamheten är till för att ge stöd i olika livssituationer för föräldrar och barn upp till 12 år. Några exempel på trygghetsskapande aktiviteter under året inom familjecentralerna: familjerådgivning, barn som bevittnat våld har erbjudits metoden "trappan-samtal". Barn som lever i separerade familjer kan träffa sin umgängesförälder i lokalerna under säkra och trygga förhållanden.
- ☆ Det finns tvärprofessionella team inom familjecentralerna som planerar och samordnar insatser till familjer med stödbehov. I teamen ingår representanter för MVC, BVC, kvinnoklinik, barn- och vuxenpsykiatri samt socialtjänst.

- ☆ I och med den varierande tillgången till barnläkarkonsulter inom närsjukvårdsområdet har andelen barnläkartid på barnavårdscentralerna (BVC) varierat mellan 1 och 23 % under året. BVC bör ha tillgång till barnläkare under 25 % av tiden

# Trygga och goda uppväxtvillkor

- ☆ Samtliga BVC ingår i vårdcentralerna avtal i Botkyrka. Årets uppföljning visade att BVC fungerade väl som den frivilliga, förebyggande och hälsofrämjande verksamhet den är avsedd att vara. De följde landstingets avtal och uppfyllde ställda kvalitetskrav. Det är viktigt och värdefullt med det första hembesöket för barnens fortsatta utveckling och hälsa, i synnerhet för förstfödda barn. Landstingets mål är att 95 % förstagångsföräldrar och 80 % flerbarnsföräldrar får besök. I Botkyrka varierar det i områdena: mellan 80 till 97 % förstagångsföräldrar respektive mellan 45 till 87 % flerbarnsföräldrar. Alla familjer hade fått erbjudande om ett hembesök, men föräldrarnas möjlighet att tacka nej till hembesök måste respekteras.
- ☆ Barnhälsovårdens mål är att 98 % av barnens utveckling bedöms vid 18 månaders ålder samt vid tre eller fyraårs ålder (beroende på vilket år de är födda). Även detta varierade mellan områdena: 90-95 % för de yngsta, 31-97 % för treåringar respektive 73-94 % för 4-åringar. När barnen börjar i skolan överlämnas journalerna till elevhälsan
- ☆ Samarbetet mellan BVC och landstingets barnpsykiatri (BUP) har förbättrats men fortfarande saknas rutiner för gränslandet där BVC inte räcker till, till exempel vid sömnsvårigheter, trots och ätstörningar. Samarbetet mellan BVC och barnläkarmottagningarna fungerar bra.
- ☆ En lägsta ståndstandard för olika typer av lokalytor har fastställts för till exempel. skolor, daghem och idrottsanläggningar. Det innebär renare lokaler, vilket är väsentligt för att minska allergier och öka trivselen i de lokaler barn vistas i.
- ☆ Många skolor har socioemotionell träning (livskunskap) på schemat
- ★ 40 fritidsledare på fritidsgårdar har under året fått kompetensutveckling genom en särskild utbildningsinsats. Syftet är att stärka dem i deras yrkesroll och att alla delar ett gemensamt förhållningssätt. Detta kommer förstås även de unga till del och det fortsätter även nästa år. En kommungemensam kartläggning av fritidsinsatser har genomförts av Botkyrka, Huddinge, Södertälje och Värmdö.
- ☆ Tjejgrupper på fritidsgårdarna har blivit så viktiga att gårdarna nu har hela kvällar särskilt för tjejer. Även kill-grupper finns.
- ☆ Områdesgrupperna har samverkat för att utöka öppethållande på områdenas fritidsgårdar Ungdomens hus i Fittja har i stort sett haft öppet alla dagar under året för att kunna vara en plats för ungdomar där det också finns aktiviteter.
- ★ De utökade aktiviteterna i samband med skollov påverkar även barnens uppväxtmiljö. Områdesgrupperna arbetar tillsammans med föreningar för att det ska finnas extra fritidssysselsättning under skollov. Under året anordnades exempelvis dagkoloni på Lida, en mängd musik- och kulturdagläger, parklekar, Tom Tits experiment och idrottsturneringar.
- ☆ Nya aktiviteter för unga har utvecklats i Alby. Det bygger på deltagande och medverkan från de boende i området som till exempel. vårsalong, Baklava, Klubb Botkyrka och samarbete med Alby ungdomsråd och föreningsrådet.
- ☆ Projekt Vänort, ett fyraårigt värdegrundsprojekt för ungdomar där man samarbetat mellan skolor i olika kommuner. Falkbergsskolan och Kvarnhagsskolan deltog med cirka 40 elever per skola
- ★ Tullinge gymnasium har för tredje gången tilldelats Emerichfondens hederspris för sitt ihärdiga arbete med kamratstödare. Motiveringen för priset var "för skolans långsiktiga arbete för solidaritet, vänskap och respekt"
- ☆ S:t Botvidsgymnasiet har arbetat med Utvecklad mentorskap, vilket innebär att skolan har en tidig kontakt med samtliga föräldrar för att samarbeta kring trygghet och trivsel i skolan. Äldre elever utbildas i att vara förebilder/föredömen för de yngre eleverna.
- ☆ Barn i utsatta livssituationer behöver stöd så tidigt som möjligt. Genom samarbete mellan socialtjänsten, skolor, förskolor, BVC med flera görs fortlöpande kartläggning över barn som bedöms vara i riskzon för ogynnsam utveckling. Kartläggningen ger underlag för att tidigt kunna fånga upp och ge barn och unga olika typer av stöd. Kartläggningen ger också underlag till områdessekreterarnas förebyggande arbete. Genom en mängd olika metoder genomförs aktiviteter ibland med alla i en klass och ibland med en mindre grupp.
- ☆ Resursenheten använder olika metoder i förebyggande syfte och som tidig insats. Till exempel föräldrarådslag, föräldrautbildning – föräldrastegen, riktade gruppinsatser, brytpunkten (för barn som lever i familjer med missbruk), tjejledarutbildning samt ART (aggression regressive training) Totalt deltog 494 ungdomar och 75 föräldrar i programmen under året.
- ☆ Den vanligaste orsaken till anmälan till socialtjänsten för barn under 12 år var våld i familjen. Familjerådslag är en av metoderna som använts inom utredningen.
- ☆ För ungdomar som behöver extra stöd finns ungdomsmottagningen och miniMaria som drivs i samverkan med landstinget. (se målområdet minskat bruk av tobak, alkohol...)

## Vuxna/familjer - stöd

- ★ Föräldrautbildning i grupp erbjuds alla nyblivna föräldrar. I och med att få pappor deltar i grupperna fick de istället individuell vägledning i föräldraskapet då de besökte BVC. Detta erbjöd man alla som inte ville gå i grupp. För de som ännu inte behärskar svenska prövades en ny metod framtagen av Transkulturellt Centrum. I Tullinge avsatte man en hel dag under föräldrautbildningen för pappor.
- ★ Personer inom såväl skola som socialtjänst har utbildats för att leda föräldrautbildningar inom konceptet "Föräldrakraft". Utbildningen förläggs till skolans lokaler och på tider som ska passa de föräldrar som anmäler sig. En kurs med fem barn och sex föräldrar har genomförts. Flera är på gång. Metoden har även översatts till turkiska och fyra turkisktalande fritidsledare inom olika föreningar är utbildade.
- ☆ Familjeutbildning till exempel föräldrastegen är ett strukturerat föräldrastödsprogram som erbjuds till riktade grupper. Programmet vänder sig till tonårsföräldrar och syftar till att öka kunskaper och att prova olika förhållningssätt med hjälp av övningar.
- ☆ Föreningen Föräldraintresse i Tullinge ordnar, med stor delaktighet från föräldrar, informationskvällar med föredrag och seminarier.



# Trygga och goda uppväxtvillkor

- ☆ Socialförvaltningen har barnverksamhet för att hjälpa barn att terapeutiskt bearbeta det våld de bevittnat. Det görs genom målning, lek och samtal. Några barn har även fått samtal enligt trappanmetoden. Särskilt stöd har även getts till föräldern utifrån barnets reaktioner och behov. 28 barn har under året deltagit i verksamheten.

---

- ★ Syftet med Pappaverksamheten är att papporna ska ta ansvar för och upphöra med sitt våld. Verksamheten har haft kontakt med 60 pappor som tillsammans har 73 barn. Motiverande samtal enligt MI har använts som förberedelse till kursen. Därefter startade en gruppverksamhet med 10 träffar och därefter en fortsättningskurs på sju träffar. Samtidigt erbjuds mammorna ett program inom kvinnorådgivningen.

---

- ☆ Samtalsmottagningen (före detta krismottagningen) har bedrivit nätverks- och familjearbete utifrån barnens behov, till exempel vid konflikter mellan olika familjemedlemmar.

---

- ☆ Vuxna missbrukare som har minderåriga barn har prioriterats för att få insats tidigare än vad som annars skulle ha skett.

---

- ☆ Under året har handläggare träffats för att diskutera socialbidragsbeslut som kan påverka barn, samt gränsdragningen mellan föräldra- och förvaltningsansvar. Syftet har varit att få en samsyn kring barnperspektivet.



# Ökad fysisk aktivitet



## Förväntat resultat

- Den fysiska aktiviteten bland barn, vuxna och äldre ska öka.
- Barn i Botkyrka har goda mat- och motionsvanor.
- Den fysiska aktiviteten bland kommunens och landstingets personal ökar.

Man brukar tala om fysisk aktivitet som en friskfaktor. Ju mer man rör på sig desto större blir effekterna, men redan låg intensitet ger påtagliga hälsoeffekter. Men vår samhällsstruktur idag "uppmuntrar" stillasittande, vilket i sin tur kan leda till olika hälsoproblem. I industriländerna är matvanor och fysisk inaktivitet en av riskfaktorerna för en mängd sjukdomar.

Fysisk aktivitet förebygger:

- risk att drabbas av hjärt- kärlsjukdom, risken för högt blodtryck, åldersdiabetes
- benskörhet (fysisk aktivitet viktigt även i unga år)
- fallolyckor hos äldre
- besvär att röra sig
- lindra ångest, oro, sömnsvårigheter och lättare depressioner

Fysisk aktivitet är idag en av de mest effektiva behandlingsformerna för en mängd sjukdomar. Det finns till och med ett uppslagsverk (FYSS) där medicinsk personal kan se vilken typ av fysisk aktivitet som lämpar sig vid olika diagnoser (jämför med FASS för läkemedel).

Enligt Nationella folkhälsokommittén räcker det inte med att fokusera på högriskgrupper för olika sjukdomar. Man bör också främja goda kost- och motionsvanor på alla nivåer, från den individuella nivån till den politiska.

Det kan handla om mer fysisk aktivitet i förskola och skola samt andra kommunala verksamheter, eller tillgång till allmänna kommunikationer, gång och cykelvägar med mera. Det kan även vara att erbjuda näringsriktiga måltider inom kommunens egen verksamhet. Vi kan behöva skapa attraktiva ute- och innemiljöer, attraktiva och säkra lekplatser, säkra skolvägar så rörelsefriheten ökar, men även mötesplatser för fysisk aktivitet och social hälsa för äldre. En känsla av trygghet i närområdet är också viktig för möjligheten till rekreation och fysisk aktivitet.

## Indikatorer

### Mätning av fysisk aktivitet eller stillasittande

För att få reda på hur mycket man rör sig eller är i stillhet behöver man fråga invånarna. I landstinget befolkningsenkät ingår frågor om levnadsvanor. Undersökningen görs var fjärde år.

### Vi vet att:

- ✓ Motionsvanorna i Sverige har förbättrats sedan början av 1980-talet. Då motionerade 47 % av männen och 43 % av kvinnorna (16–74 år) regelbundet på fritiden. År 2002/03 motionerade 58 % av männen och 60 % av kvinnorna.
- ✓ Andelen som inte motionerar alls har sjunkit – från ca 14 % i början av 1980-talet för båda könen till 12 % bland män och 10 % bland kvinnor 2002/03. (<http://www.socialstyrelsen.se/Publicerat/2005/8707/2005-111-2.htm>).

- ✎ Av undersökningen "Skolbarns hälsovanor" framgår att cirka en tredjedel av 11–15-åringarna i Sverige är tillräckligt fysiskt aktiva. Andelen fysiskt aktiva minskar dock med ökad ålder; skillnaden mellan pojkar och flickor är störst bland 15-åringarna.

Läs mer om statistiken på hemsidan:  
[www.botkyrka.se/folkhalsa](http://www.botkyrka.se/folkhalsa)

## Årets arbete i Botkyrka som kan påverka folkhälsan

### Allmänt – för alla invånare

- ✎ För att underlätta fysisk aktivitet finns ett 30-tal sporthallar, ishallar, gymnastiksalor, fritidsanläggningar och utomhusbad. Det finns två inomhusbad som hade 160 000 besökare under året. Förutom möjlighet till simning, fanns också simundervisning, vattenlek och styrketräning. I Fittja fanns särskilda baddtider för kvinnor. Dessutom erbjuder kulturskolan dans. Genom föreningsbidrag har kommunen möjliggjort en livlig sport- och friluftsvärksamhet i hela kommunen. I Botkyrka fanns cirka 285 föreningar som arbetar med idrott under året.
- ✎ Kommunen har tagit fram en friluftsplän och en skogsbruksplan, som ska se till att naturen blir tillgänglig för rekreation och friluftsliv.
- ✎ Två nya naturstigar har anlagts, en runt sjön Aspen, och en mellan Tullinge och Alby.
- ✎ I Tullinge pågår ett flerårigt metodutvecklingsprojekt, TUMIT (Trafik utan miljöpåverka i Tullinge) där Botkyrka kommun och Vägverket Region Stockholm samarbetar för att minska trafikens miljöpåverkan. Syftet är att minska miljöbelastningen, förbättra folkhälsan och trafiksäkerheten genom förändrade resvanor. Flera förvaltningar har samarbetat för att minska koldioxidutsläppen från biltrafiken. Föräldrar har också involverats för att mindre bilskjutsande ger minskad koldioxidutsläpp och ökad fysisk aktivitet. Utanför två av de mest trafikerade skolorna har bilskjutsandet minskat med 40 % sedan hösten 2004.
- ✎ Drygt 2200 elever i mer än 100 klasser deltog i gå/cykla-till-skolan-tävlingen under fem veckor. 75 % av de eleverna promenerade eller cyklade till skolan, vilket är ett mycket bra resultat.
- ✎ Kommunen har också uppmuntrat till att cykla genom att bygga nya säkra gång/cykelvägar. Som "tack för ett bra miljö- och hälsobeteende" har personer som cyklar till pendeltåget fått juice och cykelkartor några tidiga morgnar.
- ✎ En hälsovecka anordnas årligen i Fittja med en mängd aktiviteter. Veckan 2006 inleddes med en välbesökt centrumdag med flera gratis tester och fortsatte med seminarier om mat, motion, mental träning med mera. På Ungdomens hus fanns aktiviteter varje dag till exempel seminarier om meningen med livet, kost, stresshantering, sex och samlevnad. Även på Familjecentralen fanns aktiviteter om stresshantering, tandhygien, barnsäkerhet med mera. För barn och unga som var lediga från skolan fanns också ett späckat schema med aktiviteter.

# Ökad fysisk aktivitet

- ★ Under årets miljövecka erbjöds en mängd aktiviteter för fysisk aktivitet såsom bäversafari, svampexkursioner, guidade vandringar i våra naturområden, aktiviteter för förskola/skola med mera. Folkhälsoarbetet med fokus på vardagsmotion och S.M.A.R.T. mat (mat som är bra för både miljö och hälsa) visades upp och diskuterades på miljöveckans centrumdagar i Tumba och Hallunda.
- ★ Må-Bra-Dagarna anordnades för tredje gången i samarbete mellan Folkets hus, Hallunda, kommunen, företag, föreningar och landstinget. Dagarna innehöll en mängd olika aktiviteter, informationer och seminarier om hälsa, ca 800 besökare.

## Barn/unga

- ★ BVC uppmärksammade att unga mammor ofta tog upp frågor kring matsituationer och gränssättning. Därför startade hälsoteamet temagrupper för föräldrar inom BVC och familjecentralerna om matvanor, rökning/alkohol, stress och motion samt gränssättning. Dessa har varit uppskattade och återkommer med en träff per månad på två platser i norra Botkyrka.
- ★ Under 2006 pågick projektet Pigga barn som riktar sig till föräldrar med barn i förskoleklass. Syftet är att utveckla en modell för föräldraträffar med fokus på vad barn behöver för att utveckla och behålla en god hälsa. Teman som diskuteras är fysisk aktivitet, kost och tänder.
- ★ Alla förskolor och skolor har under året fokuserat på "rörelse och hälsa" med målet bättre studieresultat och ökad livskvalitet. "Rörelse" innebär att alla barn och unga erbjuds 30 minuters rörelse varje dag. Cirka 250 personer har fått utbildning om rörelse och hälsa i förskola/skola. Det har i sin tur medfört andra aktiviteter till exempel "Röris" ett pausgymnastikprogram, gå/cykla till skolan istället för att bli skjutsad, walk and talk/reflektionspromenader, utepedagogik och friskis- och svettisliknande aktiviteter.
- ★ I begreppet "hälsa", ingår även kost. En ny kostpolicy har tagits fram som bygger på livsmedelsverkets riktlinjer. Det har inneburit förändringar på såväl förskolor och skolor som äldreboenden.
- ★ Under året har en lekplats anpassad för barn med fysiska funktionshinder anlagts i Norsborg, för att underlätta för funktionshindrade barn att få en stimulerande utvistelse.
- ★ Ett fortlöpande samarbete pågår att rusta upp skolgårdarna för att stimulera till aktiviteter under rasterna. Genom nätverk har pedagogerna börjat arbeta med pedagogiska förskole- och skolgårdar, för att dessa ska kunna utnyttjas för utomhusstudier.
- ★ Skolhälsovården har utarbetat ett handlingsprogram för barn och ungdomar med övervikt och fetma. Handlingsprogrammet tar upp hur man kan identifiera barn som löper risk att utveckla fetma, råd om samtal med barn unga och föräldrar och lätta tips med mera. Skolhälsovården kommer också att uppmärksamma övriga aktörer i skolan på problemet: klasslärare/mentor, fritidspersonal, rastpersonal, personal i skolrestaurangen, idrottslärare och de som ansvarar för utformning av skolgårdar och yttre miljö.
- ★ Öppna förskolan på familjecentralerna har tagit bort sötsaker från kaffestunderna med barnen. Man avsätter också tid för promenader med föräldrar och barn, knattegymna, badutflykter med mera. Ibland serveras en näringsriktig frukost som inspiration.
- ★ Tullinge arbetar med projekt MUGI (motorisk utveckling som grund för inlärning). Man uppmärksammar de mindre aktiva barnens behov och ger dem anpassad motorisk träning redan i förskolan och förskoleklass. Syftet är bland annat att förebygga övervikt, samt ge möjlighet till bättre skolresultat i framför allt svenska och matematik. Mer än 100 personer i Tullinge utbildades i metoden (hitta grovmotoriska svårigheter och träna dessa) och börjar införa det i ordinarie arbete.
- ★ En spontanidrottsplats har invigts under året. Där kan man spela fotboll, basket, boule och beachvolleyboll utan att boka tid. Det finns också en kort hinderbana med mjukt underlag. Snart kommer även skateboardåkare att ha en egen bana här. Ytterligare en spontanidrottsplats planeras.
- ☆ Fritidsgårdarna erbjuder även fysisk aktivitet såsom fotboll och boxning.
- ☆ Ett matlagningsprojekt för ungdomar har pågått under året i skolor i samarbete med områdesgrupperna inom Hallunda/Norsborg respektive Tumba. Projektet har positiva effekter för ungdomarnas samarbete med skola och socialförvaltning samtidigt som kunskaper om matlagning har ökat. Matlagningsprojektet har tidigare genomförts och permanentas nu med hjälp av Aktiv Ungdom.
- ☆ Kommunens eget material om konsumtion som påverkar både hälsa och miljö "Vad du köper spelar roll" har rönt stor uppskattning hos högstadieskolorna.
- ★ Gymnasieskolorna har arbetat med frågor kring hälsa och livsstil. Några gymnasier har erbjudit lokala kurser i olika sporter och de flesta elever har möjlighet att utöva olika fysiska aktiviteter i anslutning till skoldagens slut. Skolorna har också ändrat sortimentet i sina cafeterior till mer nyttiga produkter som smörgåsar och frukt. S:t Botvid och Tumba gymnasium har gjort en särskild satsning för idrott och hälsa. Tumba gymnasium arbetar för att alla elever ska få en individuell hälsoprofil.

## Vuxna/familjer - stöd

- ★ Samtliga föräldrar har fått en informationsfolder som visar vad skolan vill med rörelse och hälsa, vad som görs och förslag på vad föräldrarna själva kan göra för ökad rörelse och hälsa.
- ★ Landstingets HälsoTeamet genomför individuella hälsosamtal en halv dag i veckan på vårdcentralerna i norra Botkyrka (Hallunda en hel dag). Under året har 154 Hälsosamtal genomförts på Hallunda vårdcentral, 102 på Alby vårdcentral, 33 på Fittja vårdcentral och cirka 20 stycken på BotAkuten. Hälsosamtalen innebär ett stöd i olika livsstilsförändringar. Via motiverande samtal (MI) uppmuntras individen till positiva val till exempel tobaksstopp, förbättrade matvanor och ökad fysisk aktivitet. Om man vill ha hjälp med rökstopp anordnas grupper för det.

# Ökad fysisk aktivitet

- ☆ Hälsoprofiler upprättas under hälsosamtalen. Alby vårdcentral arbetar med att implementera FaR (Fysisk Aktivitet på Recept). Som hjälp har man sammanställt vilka aktiviteter som finns i området och vilka anläggningar som tar emot FaR. Det har utvecklats positivt och praktiserats.
- ☆ Hälsoteamet har nätverk med hälsoombud på vårdcentralerna i norra Botkyrka, dessutom ingår två "hälsoläkare". Nätverket träffas regelbundet för diskussioner och erfarenhetsutbyte.
- ☆ I områden där problemen med övervikt, fetma och rökning förekom mest fanns också sjuksköterskemottagningar som stöd och hjälp för patienterna. Fyra av de totalt sex vårdcentralerna har mottagning för övervikt.
- ☆ I norra Botkyrkas vårdcentraler finns en hälsoenkät i väntrummen som underlag till samtalet med läkaren. Resultaten registreras i journalen. Registreringen av levnadsvanor i journalerna förbättras alltmer på alla vårdcentraler visar landstingets uppföljning. Alla vårdcentraler registrerar levnadsvanor för patienter med vissa diagnoser (diabetes och KOL, några registrerar också för astma och hjärtsjukdomar).
- ☆ Utifrån Hälsoteamets föreläsningar om hälsa, smärta och tobak på Återvinningsprojektet har en självhjälpgrupp startats. Hälsoteamet är igångsättare och gruppen har träffats under drygt en termin en gång i veckan i BotSams lokaler.
- ☆ Rehabilitering driver ett projekt som arbetar med hälsogrupper för socialbidragstagare. En av grupperna har genomförts med tolk. Drygt hälften var fortsatt sjuk under utredningen, 36 % kunde delta i sysselsättning.

## Äldre

- ☆ Äldre i särskilt boende har erbjudits olika aktiviteter såsom innebandy, dans och givetvis promenader utifrån önskemål. (vof)
- ★ Inom handikappomsorgen utgör promenader ett stort inslag som kommer både personal och boende till nytta
- ★ Hemtjänsten arbetar för att stärka det friska hos sina kunder för att de ska kunna behålla sina förmågor så länge som möjligt.
- ★ Anhörigcentralen erbjuder aktiviteter för friskvård, rörelse och hälsa, ibland prova-på-aktiviteter
- ☆ Inom socialpsykiatriens särskilda boenden uppmuntras motion såsom promenader, vattengympa och vanlig gympa.

## Personal

- ★ Alla anställda inom landstinget har rätt till friskvårdsbidrag på 1500 kronor per år. Varje arbetsvecka har anställda rätt att ta ut en timme för friskvård. En del aktiviteter anordnas till exempel massage och olika motionslopp.
- ★ All personal inom kommunen erbjuds en friskvårdstimme per vecka och motionssubvention. 44 % utnyttjar friskvårdstimmen varje eller varannan vecka. Exempel från några förvaltningar:
  - Personalen inom buf arbetar med hälso guider på varje skola/förskola för att öka personalens fysiska aktivitet. Hälsoguiderna har fått utbildning och samordnar aktiviteter på sin enhet samt ingår i nätverk som drivs av förvaltningens hälsoutvecklare.
  - Personalen inom vof: friskvårdsprojekt, hjälp med tobaksavvänjning och viktminskning om det finns önskemål. Friskvårdstimme, badkort
  - Inom certifieringen för hållbar utveckling har några enheter fördjupat kunnandet inom kost och hälsa vilket resulterat i hälsosammare matvanor.
- ★ Inom ordinarie utvecklingssamtal erbjuds alla att göra en individuell hälsoutvecklingsplan. 56 % av personalen i antog erbjudandet. 64 % upplevde att de anställdas hälsa prioriteras på arbetsplatsen. Vissa verksamheter har erbjudit rökavvänjning, badkort, kontorsmassage, yoga, chigong eller frukt. Några verksamheter har deltagit i olika motionslopp eller stegtävlingar under längre tid.



# Tobak, alkohol, narkotika, dopning, överdrivet spelande



## Förväntat resultat

- Debutåldern för alkohol ska höjas med ett år till år 2008. (Utfall 2004 13,4 år). (KF mål 3 i flerårsplanen)
- Andelen ungdomar i år 9 som inte dricker alkohol ska öka till 45 % år 2008. (Utfall 2004 35 %).

Målet innebär att begränsa alkoholens negativa effekter, minska tobaksbruk och verka för ett narkotikafritt samhälle.

Tobak är den enskilt största hälsorisk i Sverige och den bidrar också till skillnad i hälsa mellan olika grupper bland invånarna. Rökning är en av den största orsaken (som går att förebygga) till för tidig död. Bruk av tobak påverkas bland annat av pris, hur man får tag på det och social acceptans.

Med skadlig alkoholkonsumtion menas:

- en viss mängd per vecka/månad
- drickande vid graviditet, i arbetet eller i trafiken
- drickande under barn- och ungdomsår.

Även för alkohol har pris och tillgänglighet betydelse. Men de sociala normerna är också en viktig faktor för skadlig alkoholkonsumtion.

Eftersom narkotika och dopingmedel är förbjudna är det inte bara en folkhälsofråga, utan även en kriminal- och socialpolitisk fråga. Även här har tillgänglighet betydelse, men även attityder och vilka insatser som genomförs är viktiga.

Under senare år har man börjat se risker med spel ur ett hälsoperspektiv. Ett överdrivet spelande kan dominera en persons liv på bekostnad av både sociala, yrkesmässiga och ekonomiska åtaganden.

Föräldrarna är allra viktigast i det förebyggande arbetet. Även föräldrars inställning till barnens alkoholbruk är väldigt viktigt. I Sverige finns en lång tradition av att undervisa om alkohol, narkotika och tobak (ANT). Flera studier visar att sådan undervisning inte minskar risken för att ungdomar provar på eller regelbundet börjar använda alkohol och droger. Det finns andra mer verkningsfulla metoder såsom att skapa en trygg skolmiljö som främjar inlärning och ett gott socialt klimat, samt dialog med eleverna om tobak, alkohol och droger i kombination med rollspel är den undervisning som fungerar bäst. Det kan ske inom ramen för undervisning i socialt och emotionellt lärande.

## Indikatorer

### Tobaksbruk och skadlig alkoholkonsumtion

Indikatoren är den som påverkar människors hälsa både psykiskt och fysiskt. Den självrapporterade konsumtionen är den som rekommenderas istället för statistik från försäljning eller införsel. Frågorna finns med i landstingets hälsoundersökning som görs vart fjärde år.

### Debutålder för alkohol

Debutåldern mäts bland elever i år 9. Debutåldern visar genomsnittsåldern för de unga som någon gång druckit alkohol – alltså ju färre som dricker alkohol desto färre beräknas debutåldern på.

### Andelen ungdomar i år 9 som inte dricker alkohol

Visar andel ungdomar som själva uppger att de inte dricker alkohol.

### Elever som röker

Visar andel ungdomar som själva uppger att de röker dagligen eller ibland.

### Andel elever som provat narkotika

Visar andel ungdomar som själva uppger att de någon gång provat narkotika.

### Föräldrar vet var barnen är och med vem

En skyddsfaktor är att föräldrarna vet var deras barn är och vem/vilka de umgås med. Indikatoren visar vad ungdomarna uppgett att deras föräldrar vet.

## Vi vet att:

- ✗ Den genomsnittliga debutåldern för alkohol år 2006 är 13,5 år (bland elever som druckit alkohol i år 9)
- ✗ Färre av Botkyrkas elever dricker alkohol än i övriga stockholmskommuner. I Botkyrka finns dock stora skillnader. I norra Botkyrka konsumeras mindre alkohol än i södra
- ✓ Rökningen har gått ned 5 procentandelar på 2 år bland Botkyrkas elever i år 9. Flickor röker mest (18 % i år 9)
- ✓ Färre ungdomar har provat narkotika. 6 % i år 9 hade 2006 någon gång provat narkotika (2004 13 %)
- ✗ Något färre elever uppger att föräldrar alltid vet var de är när de är ute.
- ✗ Oförändrat resultat av andelen elever som uppger att föräldrarna känner till vilka kamrater de umgås med på fritiden.

Läs mer om statistiken på hemsidan:  
[www.botkyrka.se/folkhalsa](http://www.botkyrka.se/folkhalsa)

## Årets arbete i Botkyrka som kan påverka folkhälsan

### Barn/unga

- ★ Alkohol- och drogpolicyn i Botkyrka fortsätter att genomföras i verksamheterna. Gymnasierna har gemensamt tagit fram en handlingsplan. Skolor, föreningar och fritidsgårdar har via områdesgrupperna gemensamt tagit fram handlingsplaner i de olika kommundelarna.
- ★ Ett av kriterierna för att få föreningsbidrag är att det är en drog-, tobaks- och alkoholfri miljö och att föreningen arbetar i enlighet med alkohol- och drogpolicyn i Botkyrka.
- ★ Folkhälsoplanen med fokus på alkohol och drogpolicyn för barn och unga, ingår i certifieringen för hållbar utveckling. Samtliga kommunens enheter ska vara certifierade år 2008. 2006: 52 av 150 enheter, ytterligare drygt 50 enheter certifieras under år 2007. All personal inom dessa enheter har fått utbildning i hållbar utveckling och därigenom fått genomgång av policyn. I certifieringen ingår det att enheten beskriver vad man gör inom området.
- ★ En referensgrupp arbetar för att införa det alkohol- och drogförebyggande arbetet. Samtliga förvaltningar som har verksamheter för barn och ungdomar ingår.

# Tobak, alkohol, narkotika, dopning, överdrivet spelande

- ★ Årets drogvaneundersökning visar att betydligt färre elever dricker alkohol än för två år sedan. 42 % av eleverna i år 9 har aldrig druckit alkohol, vilket är bättre än andra sockholmskommuner. Det är även betydligt färre som provat narkotika.
- ★ Två utbildningsdagar om det förebyggande arbetet ordnas varje år för personer som arbetar med barn och unga. Cirka 160 personer deltog.
- ★ Den traditionella ANT-undervisningen (alkohol, narkotika, tobak) har ersatts på ett flertal skolor av mera verksamma metoder såsom undervisning i livskunskap till exempel metoden SET (socioemotionell träning).
- ★ För att underlätta skolornas/föreningarnas/fritidsgårdarnas val av förebyggande metoder har en katalog kallad (K)ANT (kriminalitet, alkohol, narkotika tobak) sammanställt tips om olika program och vad man kan behöva tänka på kring det förebyggande arbetet.
- ★ En ny metod för alkohol- och drogförebyggande arbete utvecklas och provas på några skolor. Man kallar metoden "Ung och medveten". Metoden innebär att integrera ANT inkl. kriminalitet (K) i flera ämnen exempelvis matematik I programmet används även värderingsövningar och forumteater (teater där publiken ibland går in och spelar teater då de vill ändra något).
- ★ Skolhälsovården i både grundskolan och gymnasiet tar fortlöpande upp tobak/alkoholfrågor i hälsosamtalen (förskoleklass, år 4, 6, 8 samt gymnasiet)
- ★ Samtliga föräldrar till barn i grundskolan och gymnasiet får varje år en bok eller ett häfte som ingår i en antidrogkampanj som görs tillsammans med Stockholm stad. Böckerna har handlat om föräldrars roll, hur tonåringar kan se på föräldrar med mera.
- ★ Fritidsgårdarna har haft vanligt öppethållande under särskilda helger såsom valborg istället för särskilda arrangemang (önskemål). Däremot har till exempel Lagret anordnat större evenemang vid något tillfälle. Fritidsgårdarna och träffpunkterna har också haft extra öppet under sommar-, höst- och jullov för att attrahera ungdomarna med bra verksamhet. Samtliga verksamheter är alkohol- och drogfria.
- ☆ Ibland ordnas särskilda turneringar för att göra aktiviteter sent på natten, till exempel en fotbollsturnering med mellan 200 och 1000 besökare till klockan tre på natten.
- ★ Kulturpedagogiska enheten har arbetat särskilt med vissa klasser kring alkohol och drogförebyggande arbete.
- ★ Norsborgs Änglar bildades förra året och har blivit en positiv kraft i området. De har genomgått det alkohol- och drogförebyggande utbildningsprogrammet Local Hero tillsammans med resursenheten och musikhuset Kårsby. Änglarna nattvandrar och anordnar aktiviteter för jämna årgångar och yngre.
- ★ För målgruppen 6-18 år har 17 gemensamma utvecklingsområden tagits fram som man arbetar vidare med. Som exempel kan nämnas skolk och hantering av anmälan till socialförvaltningen.
- ★ Samtliga elever i gymnasier deltog i förra årets kampanj kring alkohol och trafiken. En film visas samtidigt på flera filmdukar och efteråt hade man diskussioner tillsammans med lärare, elevhälsa och socialtjänsten.
- ★ Ungdomar som fyllt 18 år men såg yngre ut har provat köpa cigaretter och folköl tillsammans med kommunens personal. Av 64 handlare var det 39 stycken som sålde cigaretter och/eller folköl utan att begära legitimation vid första provtillfället. Efter olika aktiviteter var det vid tredje provköpsförsöket endast en handlare som sålde utan att begära legitimation.
- ★ Socialförvaltningen använder ett bedömningsinstrument (ADAD) som innehåller frågor som kan upptäcka förekomst av alkoholbruk eller missbruk. Genom detta har fler upptäckter gjorts hos ungdomarna och de har hänvisats till miniMaria för stöd att kunna avstå från alkohol.
- ☆ När det finns oro för att en ungdom använder alkohol eller narkotika kan den unge med föräldrar själva vända sig till miniMaria där drogtester görs. På miniMaria ingår alltid familjebehandling och individuellt stöd. Behandlingar som används är till exempel ART såväl i grupp som individuellt, kognitiv beteendeterapi (KBT och KBT-F), konsekvensprogram, medlingsuppdrag från polisen med mera

## Familjer/vuxna – stöd

- ★ Förebyggande arbete mot alkohol har varit tema på några skolors föräldramöten. En metod som i forskning visat sig verkningsfull (Örebro preventionsprogram, ÖPP) har börjat användas i vissa skolor tillsammans med föräldrarna. Det innebär en kort information om vikten av att säga nej till ungdomars alkoholdrickande. Därefter diskuterar föräldrarna och skriver eventuellt en gemensam överenskommelse om regler. Ett 20-tal personer har utbildat sig i metoden.
- ★ Samtliga vårdcentraler erbjuder rökavvänjning.

## Personal

- ☆ Chefer inom kommunen har erbjudits utbildning kring det svåra samtalet om alkoholvanor.



# Sunda och säkra miljöer och produkter



## Förväntat resultat

- Antalet kvinnor som utsätts för våld i en nära relation ska minska. De som ändå utsätts för våld ska uppleva att de får bra stöd
- Andelen äldre på de särskilda boenden som upplever trygghet ska vara minst 85 % år 2008. (Kommunfullmäktiges mål 23 i flerårsplanen)
- År 2008 ska minst 60 % av invånarna uppleva att det är tryggt i deras närområde. (Kommunfullmäktiges mål 11 i flerårsplanen)
- Ett hälsofrämjande perspektiv ska finnas med i de kommunala planprocesserna

Sunda och säkra miljöer och produkter är av stor betydelse för folkhälsan. Den del av målet som hör till miljön återfinns i kommunens miljöledningssystem/certifiering för hållbar utveckling. Personskador är ett stort folkhälsoproblem i Sverige. Skador beror på vilka risker man utsätts för i olika miljöer. Miljöer där skador ofta uppstår är arbets-, trafik-, bostads- och fritidsmiljö. Personskador kan vara olyckshändelser eller ha uppkommit av våldshandlingar. Men det kan även vara att man har skadat sig själv.

Att ha en bra bostad med god fysisk och social miljö i närheten är faktorer som påverkar människors hälsa och välbefinnande positivt. Bostadens kvalitet kan bland annat ses utifrån bostadsutrymme. Ur hälsosynpunkt kan extrem trångboddhet ge ökad risk för bland annat sömnbrist, stress och luftvägsproblem. Det kan även innebära svårigheter för lärläsning som i sin tur påverkar utbildningsmöjligheterna.

Att arbeta för en trygg och säker miljö kan innebära allt från brottsförebyggande arbete, minska våld i nära relationer, minska fallolyckor samt öka hälsoperspektivet i till exempel planeringen av bostadsområden och lekplatser.

Det finns samband mellan känsla av trygghet i närmiljön och upplevd fysisk och psykisk hälsa. Känner man sig otrygg i ett område kan det påverka exempelvis rörelsefriheten och därmed också fysisk aktiviteten. Det kan också innebära stress att leva i ett område som känns otryggt. Barn, äldre och funktionshindrade med nedsatt rörlighet är mer beroende av trygga områden för rekreation och återhämtning än andra. Kvinnor upplever att de, jämfört med män, har en mer begränsad tillgång till rekreation i natur- och grönområden på grund av rädsla för överfall.

Mäns våld mot kvinnor och barn är ett allvarligt och omfattande problem. Det är också ett problem som angår många delar av samhället. Att leva i ett misshandelsförhållande innebär att leva under stark stress. Ju mer långvarig stressen är desto större blir effekterna på hälsan. De fysiska skadorna läker, men de psykiska menen finns kvar. Enligt Socialstyrelsen är barn som bevittnar våld utsatta för psykisk misshandel. Vanliga symtom är aggressivitet eller överdriven inåtvändhet. Många får problem i skolan och med kamrater.

## Indikatorer

### Polisanmält våld mot kvinnor

Våld mot kvinnor betecknas som ett folkhälsoproblem eftersom det är så omfattande och har långtgående effekter på kvinnors hälsa. Det är svårt att veta exakt hur många som blir utsatta för våld, det finns ett stort mörkertal. Indikatorn visar våld som blivit polisanmält.

### Upplevd trygghet i närområdet

I SKOP:s undersökning fick invånarna frågan om man anser att det är tryggt att bo och leva i sin kommundel.

I polisens trygghetsundersökning ställs samma fråga men med andra svarsalternativ. Dessutom delas polisens enkät ut till nio olika geografiska områden i Botkyrka (300 i varje). Därför överensstämmer bilderna inte riktigt.

### Ungdomars erfarenheter av kriminalitet

Trygghet kan bestå av många olika saker. Det kan vara hur man upplever trygghet men också vad som faktiskt händer. Att mäta vad som händer kan göras på olika sätt. Man kan fråga invånarna om man varit utsatt för något kriminellt eller söka i register. I drogvaneundersökningen har vi frågat elever i år 9 och gymnasiet år 2 om de varit utsatta för eller genomfört något av följande snattat, klottrat, stulit cykel/moped/bil, tvingat till sex, slagit någon till läkarvård, inbrott.

### Polisanmälda brott

Man kan söka i olika register för att se kriminalitet. Vid registersökning får man endast fram de brott som blivit anmälda till polisen. Det man i dagligt tal pratar om som en händelse kan i statistiken visa sig som flera brott. Därför är det viktigt att man jämför samma siffror med varandra (från år till år eller vid jämförelse med andra områden). Kriminalstatistiken belyser brottsligheten utifrån de brott som anmäls till och handläggs av polis, tull, åklagare, domstol och kriminalvård. Brott som inte anmäls kommer därför inte med i statistiken.

### Skador och förgiftningar där man blivit inlagda på sjukhus

Det skadeförebyggande arbetet har varit framgångsrikt i Sverige inom trafik och arbetsmiljöer men inte lika framgångsrikt inom bostads- och fritidsmiljön. Fallskador står för hälften av samtliga skador upp till 15 års ålder. Hälften av dem som råkar ut för fallskador omkommer (de flesta är äldre).

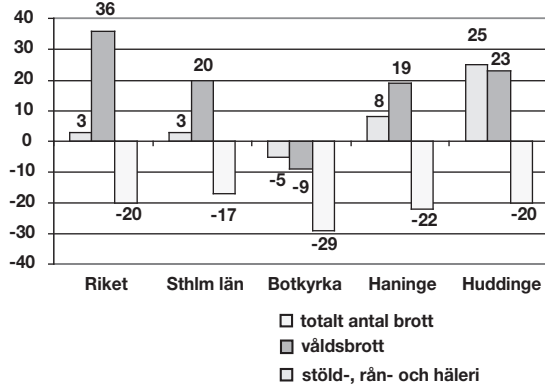
## Vi vet att:

- ✓ Polisanmält våld mot kvinnor har minskat med 410 fall mellan år 2004 och 2005 (totalt 746 anmälningar) i Botkyrka
- ✓ 80 % instämmer helt eller delvis i att det är tryggt att bo i (kommundelens namn)
- ✗ med 2 % försämring i polisens undersökning om man känner sig trygg ute ensam en sen kväll
- ∞ I år 9 har 14 % av pojkarna och 11 % av flickorna känt sig hotad det senaste året. Resultatet speglar det i andra kommuner i Stockholms län.
- ✓ Samtliga av Botkyrkas brott har minskat på 10 år till skillnad från andra närliggande kommuner och riket (se bilden).

Läs mer om statistiken på hemsidan: [www.botkyrka.se/folkhalsa](http://www.botkyrka.se/folkhalsa)

# Sunda och säkra miljöer och produkter

Procentuell skillnad i antal anmälda brott, genomsnitt åren 1997-1999 och år 2006 (prel.)



Årets arbete i Botkyrka som kan påverka folkhälsan

## Allmänt – för alla invånare

- ★ Brottsförebyggande rådet, BRÅ i Botkyrka arbetar för att öka tryggheten och minska brottslighet genom att lära av varandra, ge tips och samordna våra insatser samt följa och ta intryck av den växande forskning som finns på området. BRÅ-arbetet styrs av en politisk styrgrupp. Dessutom finns en arbetsgrupp som leds av brottsförebyggande samordnare. Arbetsgruppen består av representanter från olika delar av kommunens verksamheter. Det praktiska arbetet sker i förvaltningarna och via områdesgrupperna, samt eventuella trygghetsgrupper i respektive kommundel.
- ☆ Säkra bad har skapats genom att badvakter alltid är närvarande då barn är i bassängen. Badvakterna är utbildade i hjärt- och lungräddning. För att ytterligare öka tryggheten används övervakningskameror.
- ★ För att förbättra säkerheten för fotgängare och cyklister har hastighetsbegränsning införts till 30 km/h i stora delar av Tullinge. Nya gång/cykelvägar har också anlagts. Förbättring av belysning har skett på flera platser i kommunen.
- ★ Busshållplatser anpassade för funktionshindrade har anlagts vid Harbrovägen, Skäcklingevägen, Segersjövägen och Skarpbrunnsvägen. Dessutom har 2 busshållplatser anpassats och en gångväg anlagts vid korsningen Botkyrkaleden – Tomtbergavägen. Busshållplatsen vid Alby centrum har byggts om för att höja trafiksäkerheten.
- ☆ Miljöförvaltningen har deltagit i arbetet med att ta fram nya riktlinjer för tillsynsverksamheten. Bland annat har en riskklassning genomförts av alla livsmedelsanläggningar utifrån en utarbetad riskvärderingsmall.
- ☆ För att minska föroreningar till vattendragen och grundvattnet har kommunen inventerat cirka 170 enskilda fastigheter och deras avloppsanordningar i södra kommundelen. Cirka 75 % av anläggningarna uppfyller inte dagens reningskrav. I samband med inventeringen har provtagning på vattentäkter tagits för att mäta kloridhalt och se om de är påverkade av saltvatteninträngning.

☆ En sammanställning har påbörjats av resultaten från provtagningar av enskilda brunnen i Botkyrka under åren 1985 – 2005. De flesta kommer från brunnen på Grödingelandet och Näslandet som idag till stora delar saknar kommunalt vatten och avlopp. Utvärderingen kommer att ske med hjälp av Naturvårdsverkets bedömningsgrunder för miljö kvalitet – grundvatten samt Socialstyrelsens och Livsmedelsverkets rikt- och gränsvärden för dricksvatten. Beräknas färdigt våren 2007.

☆ Att forsla bort skrotbilar från gator och natur samt att genomföra ordinarie renhållning bidrar till att skapa sunda och säkra miljöer. Detta gäller också för snöröjning och utformning av detaljplaner, tillhandahålla dricksvatten av god kvalitet med mera.

## I bostadsområdet

- ★ Områdesvandringar bidrar till att öka tryggheten. Områdesgrupperna och tekniska förvaltningen har anordnat vandringarna tillsammans med de boende. Syftet är att fånga upp idéer och synpunkter från dem som ser behoven tydligast. Det kan handla om allt från lekplatser, buskage, belysning med mera.
- ★ Grannsamverkan i hyreshus är en ny satsning med delvis annan målsättning än grannsamverkan i enskilda hus. För en hyresgäst är husets värde och underhållskostnader av mindre intresse. Viktigare är trivsel och samklang med grannarna. Förmodligen är det så att ju närmare man bor desto större är konfrontationsrisken och ju mindre är kännedomen om varandra. För närvarande är åtta områden i uppstartsfasen, målsättningen är 15 nya föreningar under kommande året. De boendes första kommentarer är att området blivit tryggare, trevligare och att man har lärt känna fler.
- ★ Hallunda/Norsborg genomförde en trygghetsvecka (kallad helt-rent-tryggt- och snyggt) med en mängd aktiviteter som även innehåller städning i området.
- ☆ Ett utvecklingsarbete om hållbar utveckling i Alby har påbörjats under året. Det är ett samarbete mellan många aktörer inom såväl kommun, Botkyrkabyggen, föreningar och invånare. Folkhälsofrågorna finns inom de sociala aspekterna i hållbar utveckling.
- ★ Några få remissyttranden har innehållit synpunkter med hänsyn till folkhälsomålen.

## Barn/unga

- ★ För att förbättra det förebyggande arbetet för barnolycksfall har rutiner för barnskyddsronnd utvecklats och provats i Tullinge. I och med att arbetslagstiftningen inte gäller för förskolebarn är detta en viktig frivillig uppgift – den arbetsmiljöronnd som utförs för personalen tar inte hänsyn till barnperspektivet. Såväl personal som föräldrar deltar i barnskyddsronnden som görs med hjälp av en checklista. System för dokumentering, åtgärd och uppföljning ingår i rutinerna.
- ★ Transportcentralen, som bland annat har hand om skolskjutsar, har i flera år arbetat för att öka trafiksäkerheten genom utbildning av förarna och bilbälten och alkohols i fordonen. Samma krav ställs även på upphandlade transporter. Botkyrka är ledande bland Sveriges kommuner i trafiksäkerhetsarbetet och fick under våren NTF:s trafiksäkerhetsutmärkelse "Guldtriangeln".



# Sunda och säkra miljöer och produkter

- ☆ Samtliga enheter inom förskola/skola/gymnasium har reviderat sina handlingsplaner mot mobbing och kränkande behandling samt handlingsplanerna för likabehandlingslagen enligt skolverkets allmänna råd. Man har aktivt arbetat med att förebygga mobbing och kränkande behandling. Skolorna genomför olika former av utbildningsinsatser i dessa frågor.

---

  - ☆ Samtliga skolformer (grund-, gymnasium- samt vuxenutbildning) har arbetat fram handlingsprogram mot diskriminering och kränkande särbehandling. Arbetet har genomförts i enlighet med aktuell lagstiftning och ska följas upp varje år.

---

  - ★ Några skolklasser har fått arbeta i särskilda projekt för att öka tryggheten. Exit handlar om utanförskap och gruppträck. Hemligheter handlar om olikheter och mångfald.

---

  - ★ Ett unikt projekt mellan gymnasieungdomar och polisen på Södertörn har startats. Syftet med samarbetet är att skapa ett naturligt forum där poliser och ungdomar kan prata och diskutera och få förståelse för varandra. Projektet är unikt i sitt slag i Sverige. I ett år kommer poliserna och ungdomarna att träffas regelbundet. Medverkar gör gymnasieelever från Botkyrka, Huddinge, Haninge och Nynäshamn

---

  - ☆ Extra öppet på fritidsgårdar, extra arrangemang sena kvällar/nätter samt under skollov bidrar också till tryggheten i området. Även biblioteken (alla kommundelar) har generösa öppettider och vill erbjuda attraktiva bibliotek som också används som mötesplatser.

---

  - ★ Gratis biokvällar har erbjudits ungdomar i Fittja. Det är ett samarbete tillsammans med Lugna gatan och Fittjaskolan. En ledare med en grupp "Lugna Gatan Juniorer" ansvarade för ordningen i Fittjaskolan medan den andra gruppen patrullerade runt om i Fittja och eventuellt upplyste om biokvällen. Cirka 70-100 ungdomar deltog per kväll.

---

  - ★ Nattvandring sker i de flesta kommundelar men på olika sätt och genom olika organisationer eller föreningar. Till exempel Wayside i Alby, Lugna gatan i Fittja, Norsborgs änglar, nattvandrarföreningen i Tullinge. Nattvandring finns även i övriga kommundelar.

---

  - ★ Södertörns nya stödcentrum för unga brottsoffer planerades under året och öppnade 1 januari 2007. Unga brottsoffer får stöd i allt från att ha någon att prata med, hjälp i kontakterna med polis, åklagare och försäkringsbolag mm. Verksamheten är ett samarbete mellan Södertörnspoliserna och kommunerna Botkyrka, Haninge, Huddinge och Nynäshamn.
- Vuxna/familjer - stöd**
- ★ All verksamhet inom socialförvaltningen har under året börjat arbeta efter samma rutiner och handlingsplaner när det gäller våld i nära relationer och barn som bevittnar våld. Rutinerna fokuserar på såväl kvinnan som mannen. Det har resulterat i fler upptäckter av behov av stöd till såväl kvinnor som män och barn.

---

  - ☆ Kvinnorådsgivningen har gett stöd till 172 våldsutsatta kvinnor som tillsammans har 150 barn. Kvinnorådsgivningen samarbetar med pappaverksamheten (se trygga uppväxtvillkor) genom den så kallade partnerkontakten (säkerhet för kvinnan)
- ★ Kommunen har fått projektmedel för metodutveckling av hedersrelaterat våld och förtryck. Syftet är att unga som är utsatta för hedersrelaterat våld får ett bra bemötande samt skydd och stöd från såväl myndigheter som frivilliga så att våldet upphör. Kompetensutveckling och handlingsplan med rutiner är klart. Anpassning pågår och en informationsbroschyr till ungdomar utarbetas.

---

  - ★ Samtliga mödravårds- och barnavårdscentraler har handlingsplan för omhändertagande av våldsutsatta kvinnor och barn. Landstinget har följt upp i vilken utsträckning mödravårdscentralerna ställer frågor om våld. Uppföljningen visar att det finns en skillnad mellan centralernas organisation. På de mödravårdscentraler som ingår i familjecentraler (alla i Botkyrka) så frågar man 50 % om de varit utsatta för våld. Vid mödravårdscentraler som finns utanför familjecentraler frågar man endast 30 % om de varit utsatta för våld.

---

  - ☆ Samtliga handläggare som arbetar med socialbidrag har fått grundutbildning i kognitiv beteendeterapi (KBT) för att kunna arbeta med metodutveckling kring personer med kriminell bakgrund.

---

  - ☆ Kommunen har jourlägenheter för misshandlade kvinnor. Det har varit många in- och utflyttningar under året.

---

  - ★ Kommunen har också en jourlägenhet för misshandlande män. Det är låg efterfrågan och endast två boende har tillhört rätt målgrupp.
- Äldre**
- ☆ Inom äldreomsorgen bidrar kompetent personal och kontinuitet i personalgruppen till en trygg vård. Man har delegerad personal för medicinhantering och personbundna medicinskåp och avtal med vårdhygiensektionen inom landstinget. Alla boende erbjuds influensavaccin.

---

  - ☆ Att arbeta på ett miljömedvetet sätt bidrar till trygg vård. Alla enheter har sopsortering och inköp av miljövänliga varor

---

  - ★ Inom äldreomsorgen arbetar man på olika sätt för ökad säkerhet och fallförebyggande aktiviteter. Till exempel brandsäkerhet, nyckelrutiner, trygghetslarm och låsta skåp för rengöringsmedel. Några boenden (bland annat Alby Äng och Allégården) arbetar med avvikelshantering och fallrapporter för att analysera behov av förebyggande åtgärder, till exempel med halkmattor, nattlampor och halkfria golv.

---

  - ☆ Handikappomsorgen har såväl gemensamma som individuella rutiner med grundlig dokumentation för att säkra tryggheten.



# Begrepp som används i folkhälsobokslutet

Det kan vara bra att känna till de begrepp som används i dokumentet.

- **Hälsa:** en persons egen hälsa
- **Folkhälsa:** invånarnas samlade hälsa (eller ohälsa).
- **Folkhälsoarbete:** systematiska och målinriktade insatser för att åstadkomma en god och jämlik hälsa för alla invånare
- **Indikator:** Ett förhållande eller ämne som används som markör för ett visst annat förhållande – till exempel utbildning som indikator på socioekonomisk situation. Indikatorer visas ibland i statistik för att beskriva folkhälsoläget.
- **Hälsans bestämningsfaktorer:** faktorer i samhället men också människors levnadsvanor som bidrar till hälsa och ohälsa. Exempel på faktorer i samhället är, till exempel ekonomi, delaktighet och uppväxtmiljö, respektive levnadsvanor är fysisk aktivitet och tobaks- och alkoholvanor.

## Kort beskrivning av kommunens förvaltningar

- **Barn- och ungdomsförvaltningen** ansvarar för all verksamhet vid förskolor, grundskolor och särskolor
- **Kommunledningsförvaltningen** är kommunstyrelsens ledningsorgan och samordnar, styr, utvecklar och följer upp övrig verksamhet.
- **Kultur- och fritidsförvaltningen** ansvarar för fritids- och sporthallar/anläggningar och utomhusbad, bibliotek, musik och kultur och föreningsbidrag
- **Medborgarkontoren** ansvarar för konsument Botkyrka, medborgarkontoret, områdesenheten samt växeln/receptionen. Förvaltningen har 2007 bytt namn till dialog och service
- **Områdesgruppernas** viktigaste uppdrag är att skapa samarbete mellan alla som är verksamma i kommundelen i dialog med invånarna. Arbete inriktas i första hand mot folkhälsa, trygghet, brottsförebyggande samt boende, miljö och närservice. Det finns fem områdesgrupper, en i varje kommundel.
- **Serviceförvaltningen** är Botkyrka kommuns utförarförvaltning och utför arbete på uppdrag av kommunens övriga förvaltningar. Verksamhetsområdena inom sf är ekonomi, IT/telefoni, städ, teknisk produktion, personal och tolk.

- **Socialförvaltningen** skapar förutsättningar för att kommuninnevånarna har en acceptabel social situation enligt gällande lagstiftning. Socialförvaltningen samarbetar för att vara det yttersta skydds nätet för kommuninnevånarna och prioriterar barnens livssituation.
- **Samhällsbyggnadsförvaltningen** ansvarar för att vårda och värna vår natur, bygga nya lokaler för kommunal verksamhet och reparera och underhålla kommunens vägar, parker och idrottsanläggningar. Förvaltningen arbetar för att nå en ekologisk hållbar utveckling i kommunen. De kontrollerar att lagarna på miljöområdet följs, mäter och utreder hur miljön påverkas av vad som sker i vårt samhälle samt förmedlar kunskap till invånarna om hållbara beteenden i vardagen. Samhällsbyggnadsförvaltningen var före 2007 uppdelad i två förvaltningar; tekniska förvaltningen respektive miljöförvaltningen.
- **Utbildning och arbetsmarknad** består av gymnasieutbildning, utbildning och kompetenscenter, daglig verksamhet-LSS samt vuxenutbildning och introduktionsprogram
- **Vård- och omsorgsförvaltningen** ansvarar för olika servicetjänster för äldre såsom hemtjänst, särskilt boende och personlig assistans. Man ansvarar även för handikappomsorgen och överförmyndarverksamhet

## Kort beskrivning av Landstingets primärvård

För att kunna leverera tjänster och service på ett effektivt sätt driver landstinget sina olika verksamheter i egen regi eller via privata leverantörer/entreprenörer. Detta arbetssätt innebär att landstinget agerar beställare och träffar avtal med olika utförare som sedan ansvarar – helt eller delvis – för vården

- **Vårdcentral** I Botkyrka finns det sex vårdcentraler.
- **Mödravårdscentral (MVC)** I Botkyrka finns det fem MVC på familjecentralerna.
- **Barnavårdscentral (BVC)** I Botkyrka finns det fem BVC på familjecentralerna.
- **Hälsoteam** Primärvårdens Hälsoteam sedan 2003 med uppdrag att förbättra folkhälsan i Norra Botkyrka.
- **Psykatri** för såväl barn/unga som vuxna.

## Referenser

Den fakta som finns beskrivet direkt under respektive målområde är generellt hämtat från Statens folkhälsoinstitut, URL [http://www.fhi.se/templates/Page\\_\\_\\_111.aspx](http://www.fhi.se/templates/Page___111.aspx)

Dessutom används följande specifika källor:

- Plan för folkhälsoarbetet i Botkyrka 2005-2009: URL <http://www.botkyrka.se/folkhalsa/malomraden/>
- Exempel på indikatorer respektive lokala välfärdsbokslut: URL [http://www.fhi.se/templates/Page\\_\\_\\_709.aspx](http://www.fhi.se/templates/Page___709.aspx)
- Välfärd, ofärd och ojämlikhet, SOU 2000:3: Se regeringens hemsida: URL <http://www.sweden.gov.se/sb/d/185/a/2857;jsessionid=ane98K8B9ei4>
- Statistikunderlag som togs fram inför arbetet med folkhälsobokslutet, kommer finnas på hemsidan: [www.botkyrka.se/folkhalsa](http://www.botkyrka.se/folkhalsa)
- Blakely T, Kennedy B, Kawachi I. Socioeconomic inequality in voting participation and self-rated health. Am J Health 2001;91(1)99-104
- Lindström M, Merlo J, Östergren P-O. Social capital and sense of insecurity in neighbourhood: a population multilevel analysis in Malmö, Sweden. Soc Sci Med 2003;56(5):1111-20
- Forskningen från skolan förebygger (lärarens förhållningssätt och bekräfta...) URL [http://www.fhi.se/templates/fhischoolstart\\_\\_\\_8300.aspx](http://www.fhi.se/templates/fhischoolstart___8300.aspx)
- Danielsson M. Svenska skolbarns hälsovanor 2001/02. Stockholm: Statens folkhälsoinstitut; 2003. Rapport 2003:50.





BOTKYRKA

BOTKYRKA

**Ansvarig för folkhälsobokslut**  
Socialförvaltningen i Botkyrka kommun.

Post Botkyrka kommun, 147 85 Tumba · **Besök** Munkhättevägen 45  
**Telefon** vxl 08-530 610 00 · [www.botkyrka.se](http://www.botkyrka.se)