



2012-02-13

Tid 2012-02-23, kl 17:30

Plats Hallunda Folkets Hus, Bragesalen

Observera att handlingar i ärende 15 – 20 tidigare är utsända till kommunstyrelsens sammanträde 6 februari 2012. Till denna kungörelse bifogas kommunstyrelsens förslag till beslut i ärende 15 – 20 med bilagor från sammanträdet. Ordförandeförslag och handlingar i ärende 14 samt 21 – 24 bifogas denna kungörelse.

Ärenden

Justering

- 14 Svar på interpellation - Gångtrafikanterns säkerhet kring Tullinge centrum (M)
- 15 Beräkning av tillsynsavgiften avseende stadigvarande serveringstillstånd
- 16 Hallunda 4:39 - Omreglering av tomträttsavgälden
- 17 Revidering av folkhälsopolicy och utvecklingsplan
- 18 Svar på medborgarförslag - Arbetslösa som snöröjare
- 19 Svar på motion - Utlys tävling för att få fram illustrationer att använda till informationstavlor vid Tullingesjön (TUP)
- 20 Svar på motion - Säkra Bornsjökilens unika värden (MP)
- 21 Anmälningsärenden

22 Valärenden

23 Nya motioner

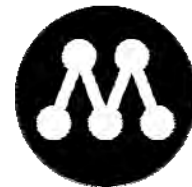
24 Nytt medborgarförslag

Kommunfullmäktiges sammanträde sänds på webben via [www.botkyrka.se](http://www.botkyrka.se).

Välkommen!

Birgitta Mörk  
Kommunfullmäktiges ordförande

Erik Sahlin  
Sekreterare  
08-53062308



## INTERPELLATION

**Kommunfullmäktige**

**2012-01-26**

**Till ordföranden i samhällsbyggnadsnämnden Peter Nyberg (S)**

### **Gångtrafikanterns säkerhet kring Tullinge C**

Speciellt på mornarna är gångtrafiken tät över 226an vid korsningen med Nyängsvägen och infarten till bensinstationen. Att biltrafiken samtidigt är mycket tät kan väl ingen sväva i tvivelsmål om.

Många, speciellt barn och ungdomar som kommer gående från Östra Tullingeberg på Nyängsvägen anser att de "tjänar" ca 5 minuter genom att gå över 226an i stället för att gå genom torget och ner under viadukten för att komma till järnvägsstationens ingång. När människor har bråttom till tåg eller bussar är det alltid den kortaste vägen som gäller.

Innan någon allvarlig olycka inträffar är det angeläget att gångtrafikanternas passeringsmöjligheter säkras. Det kan ske genom dels en gångbana utefter Nyängsvägens västra del fram till 226an samt att ett övergångsställe anläggs vid infarten till parkeringen vid torget/centrum och ett övergångsställe för att passera 226an. En trafikkamera är ju redan i bruk strax före korsningen på den norra sidan av vägen så bilisterna saktar ju redan idag in på farten.

Jag undrar därför:

Avser du verka för att gångtrafikanternas säkerhet tillvaratas på ett bättre sätt mot bakgrund av ovanstående påståenden?

Anna-Marie Carlsson



## **Beräkning av tillsynsavgiften avseende stadigvarande serveringstillstånd (KS/2011:490)**

### **Beslut**

Kommunstyrelsens förslag till kommunfullmäktige:

Kommunfullmäktige fastslår att den rörliga delen i tillsynsavgiften avseende stadigvarande serveringstillstånd ska baseras på tillståndshavarens omsättning av starköl, vin, spritdrycker och andra jästa alkoholdrycker.

### **Sammanfattning**

I samband med att den nya alkohollagen (SFS 2010:1622) trädde i kraft 2011-01-01 tillkom en ny kategori alkoholdrycker som benämns andra jästa alkoholdrycker. Med andra jästa alkoholdrycker avses t.ex. cider och fruktviner. Cider och fruktviner räknades i den gamla alkohollagen som vin. Tillsynsavgiften för de stadigvarande serveringstillstånden består av en fast del som är 2000 kronor per år samt en rörlig del som baseras på omsättningen av starköl, vin och spritdrycker enligt tabell beslutad i kommunfullmäktige 2003-09-25. Kommunfullmäktige beslutar om grunden för kommunens möjlighet att ta ut avgifter. I och med att andra jästa alkoholdrycker har tillkommit som en ny kategori alkoholdrycker behöver kommunfullmäktige besluta att även omsättningen av andra jästa alkoholdrycker ska ingå i underlaget när den rörliga delen i tillsynsavgiften beräknas.

I ärendet redovisas avgiften i sin helhet för att man ska kunna se ovanstående förändring i sitt sammanhang.

Kommunfullmäktige beslutade 2011-04-28 § 62 om kompletterande avgifter för ansökan om serveringstillstånd av alkohol samt tillämpningsföreskrifter för kunskapsprov.

Socialförvaltningen redogör för ärendet i en tjänsteskrivelse 2011-11-25.

Socialnämnden har behandlat ärendet 2011-12-13.

**§ 176****Utökning av underlag för beräkning av tillsynsavgiften avseende stadigvarande serveringstillstånd (SN 2011:225)****Beslut**

Socialnämnden beslutar föreslå kommunfullmäktige besluta att den rörliga delen i tillsynsavgiften avseende stadigvarande serveringstillstånd baseras på tillståndshavarens omsättning av starköl, vin, spritdrycker och andra jästa alkoholdrycker.

**Sammanfattning**

I samband med att den nya alkohollagen (SFS 2010:1622) trädde i kraft 2011-01-01 tillkom en ny kategori alkoholdrycker som benämns andra jästa alkoholdrycker. Med andra jästa alkoholdrycker avses t.ex. cider och fruktviner. Cider och fruktviner räknades i den gamla alkohollagen som vin. Tillsynsavgiften för de stadigvarande serveringstillstånden består av en fast del som är 2000 kr per år samt en rörlig del som baseras på omsättningen av starköl, vin och spritdrycker enligt tabell beslutad i kommunfullmäktige 2003-09-25. Kommunfullmäktige beslutar om de grunder kommunen får ta ut avgifter. I och med att andra jästa alkoholdrycker har tillkommit som en ny kategori alkoholdrycker behöver kommunfullmäktige besluta att även omsättningen av andra jästa alkoholdrycker ska ingå i underlaget när den rörliga delen i tillsynsavgiften beräknas.

I ärendet redovisas avgiften i sin helhet för att man ska kunna se ovanstående förändring i sitt sammanhang.

---



Ref. Göran Öhman

Mottagare  
Socialnämnden

## **Utökning av underlag för beräkning av tillsynsavgiften avseende stadigvarande serveringstillstånd**

### **Förslag till beslut**

Socialnämnden beslutar föreslå kommunfullmäktige besluta att den rörliga delen i tillsynsavgiften avseende stadigvarande serveringstillstånd baseras på tillståndshavarens omsättning av starköl, vin, spritdrycker och andra jästa alkoholdrycker.

### **Sammanfattning**

I samband med att den nya alkohollagen (SFS 2010:1622) trädde i kraft 2011-01-01 tillkom en ny kategori alkoholdrycker som benämns andra jästa alkoholdrycker. Med andra jästa alkoholdrycker avses t.ex. cider och fruktviner. Cider och fruktviner räknades i den gamla alkohollagen som vin. Tillsynsavgiften för de stadigvarande serveringstillstånden består av en fast del som är 2000 kr per år samt en rörlig del som baseras på omsättningen av starköl, vin och spritdrycker enligt tabell beslutad i kommunfullmäktige 2003-09-25. Kommunfullmäktige beslutar om de grunder kommunen får ta ut avgifter. I och med att andra jästa alkoholdrycker har tillkommit som en ny kategori alkoholdrycker behöver kommunfullmäktige besluta att även omsättningen av andra jästa alkoholdrycker ska ingå i underlaget när den rörliga delen i tillsynsavgiften beräknas.

I ärendet redovisas avgiften i sin helhet för att man ska kunna se ovanstående förändring i sitt sammanhang.

Lotta Persson  
socialchef

## **Tillsynsavgifter avseende stadigvarande tillstånd**

### Motiv för beslut

Tillsynsavgiften för den rörliga delen i tillsynsavgiften baseras för närvarande på omsättningen av starköl, vin och spritdrycker. Kommunfullmäktige beslutar om de grunder kommunen får ta ut avgifter. För att det inte ska bli ett visst intäktsbortfall bör det beslutas att även omsättningen av andra jästa alkohol- drycker ska ingå i underlaget när den rörliga delen i tillsynsavgiften beräknas.

### Tillsynsavgifter

I Botkyrka kommun finns för närvarande 47 stycken stadigvarande serveringstillstånd. Hanteringen av serveringstillstånden i kommunen är avgiftsfinansierad. Kommunen får enligt 8 kap 10§ alkohollagen (SFS 2010:1622) ta ut avgift för tillståndsprövningen och tillsynen enligt de grunder som kommunfullmäktige beslutar.

Ett serveringstillstånd avser enligt alkohollagen (SFS 2010:1622) alkoholdryckerna sprit, vin, starköl och andra jästa alkoholdrycker. Den som innehar serveringstillstånd har tillstånd att servera en eller flera av dessa drycker. Andra jästa alkoholdrycker är en ny kategori av alkoholdrycker som har tillkommit i och med att den nya alkohollagen trädde i kraft den 1 januari 2011. Med andra jästa alkoholdrycker avses t.ex. cider och fruktviner. Tidigare ingick cider och fruktviner i kategorin vin.

Tillsynsavgiften för de stadigvarande serveringstillstånden består av en fast del som är 2 000 kr per år samt en rörlig del som baseras på omsättningen av starköl, vin och spritdrycker. I och med beslut om förändrade avgifter enligt förslaget kommer även andra jästa alkoholdrycker (t.ex. cider och fruktviner) att ingå i beräkningsunderlaget.

Den rörliga avgiften beräknas enligt nedanstående tabell

Omsättningen/år	Rörlig avgift per år , kronor
0-50 tusen kronor	0
51-100 tusen kronor	1 000
101-200 tusen kronor	3 000
201-400 tusen kronor	4 000
401-600 tusen kronor	5 000
601-1 000 tusen kronor	6 000
1 001-1 400 tusen kronor	8 500
1 401-2 000 tusen kronor	10 500
2 001-3 000 tusen kronor	11 000
3 001-4 000 tusen kronor	11 500
4 001-5 000 tusen kronor	12 000
5 001-6 000 tusen kronor	12 500
6 001 tusen kronor och däröver	13 000

Uppgifterna om omsättningen hämtas från den restaurangrapport som alla tillståndshavare med stadigvarande serveringstillstånd lämnar en gång per år.





## **Hallunda 4:39 - Omreglering av tomträttsavgälden (KS/2012:14)**

### **Beslut**

Kommunstyrelsens förslag till kommunfullmäktige:

Tomträttsavgälden för Hallunda 4:39 sätts till 18 608 kronor per år från och med 2013-04-01.

### **Sammanfattning**

Den 1 april 1993 uppläts fastigheten Hallunda 4:39 med tomträtt till Slagsta Marina AB. Tomträttsavgälden kan omregleras vart tionde år. Nuvarande avgäld från 1993 är 10 000 kr/år. Föreslagen avgäld är 18 608 kr/år.

Markvärdet har tagits fram dels via värderingar av mark för annat ändamål än bostäder och en jämförelse av satt marktaxeringsvärde. Då tomträttsavgälden höjs med mer än 75 procent ska beslutet tas i kommunfullmäktige.

Samhällsbyggnadsförvaltningen redogör för ärendet i en tjänsteskrivelse 2011-11-14.

Samhällsbyggnadsnämnden har behandlat ärendet 2011-12-13.

**§ 284****Hallunda 4:39 - Omreglering av tomträttsavgälden  
(sbf/2011:548)****Beslut**

Samhällsbyggnadsnämnden föreslår att kommunfullmäktige beslutar att tomträttsavgälden från och med 1 april 2013 sätts till 18 608 kr/år för Hallunda 4:39.

**Sammanfattning**

Den 1 april 1993 uppläts fastigheten Hallunda 4:39 med tomträtt till Slagsta Marina AB. Tomträttsavgälden kan omregleras vart tionde år. Nuvarande avgäld från 1993 är 10 000 kr/år. Markvärdet i det här fallet på 250 kr/m<sup>2</sup> ger en avgäld på 18 608 kr/år.

Markvärdet har tagits fram dels via värderingar av mark för annat ändamål än bostäder och en jämförelse av satt marktaxeringsvärde. Då tomträttsavgälden höjs med mer än 75% ska beslutet tas i kommunfullmäktige.

**Ärendet**

Samhällsbyggnadsförvaltningen redogör för ärendet och lämnar förslag till beslut i tjänsteskrivelse daterad 2011-11-14.

---

Expedieras till  
Kommunfullmäktige



2011-11-14

Dnr sbf/2011:548

Referens  
Agneta Engver Lindquist

Mottagare  
Samhällsbyggnadsnämnden

## Hallunda 4:39 - Omreglering av tomträttsavgälden

### Förslag till beslut

Samhällsbyggnadsnämnden föreslår att kommunfullmäktige beslutar att tomträttsavgälden från och med 1 april 2013 sätts till 18 608 kr/år för Hallunda 4:39.

### Sammanfattning

Den 1 april 1993 uppläts fastigheten Hallunda 4:39 med tomträtt till Slagsta Marina AB. Tomträttsavgälden kan omregleras vart tionde år. Nuvarande avgäld från 1993 är 10 000 kr/år. Föreslagen avgäld är 18 608 kr/år.

### Bakgrund

Tomträttsavgälden kan omregleras vart 10:e år. Hallunda 4:39 uppläts med tomträtt till Slagsta Marina AB den 1 april 1993. Avgälden ändrades inte den 1 april 2001 då bedömningen gjordes att markvärdet inte hade förändrats nämnvärt. Det innebär dock att en ny bedömning kan göras nu inför att en ny tioårsperiod startar 1 april 2013. Avgäldsnivån räknas fram på följande sätt. Markvärdet multipliceras med en avgäldsränta. Enligt en Hddom är avgäldsräntan 3,75 %. Markvärdet i det här fallet på 250 kr/m<sup>2</sup> ger en avgäld på 18 608 kr/år.

Markvärdet har tagits fram dels via värderingar av mark för annat ändamål än bostäder och en jämförelse av åsatt marktaxeringsvärde. Då tomträttsavgälden höjs med mer än 75% ska beslutet tas i kommunfullmäktige.

## SAMHÄLLSBYGGNADSFÖRVALTNINGEN

Mikael Nyberg  
Tf Samhällsbyggnadschef

Christina Lood  
Tf chef stadsbyggnadsenheten

Expedieras till  
Text



## **Revidering av folkhälsopolicy och utvecklingsplan (KS/2011:333)**

### **Beslut**

Kommunstyrelsens förslag till kommunfullmäktige:

Kommunfullmäktige antar folkhälsopolicyn.

Kommunstyrelsen beslutar för egen del:

Kommunstyrelsen antar utvecklingsplan för folkhälsa 2012-2016 under förutsättning att kommunfullmäktige antar folkhälsopolicyn.

### **Sammanfattning**

De nya förslagen till folkhälsopolicy och utvecklingsplan för folkhälsa har under hösten varit på remiss. 21 remissvar har inkommit. En sammanställning har gjorts med redovisning av de viktigaste synpunkterna i de 21 remissvaren samt tillhörande reflektioner och förslag till förändringar i policy och utvecklingsplan.

Socialförvaltningen redogör för ärendet i en tjänsteskrivelse 2012-01-25.

Folkhälsokommittén har behandlat ärendet, 2012-01-19.



2012-01-25

Dnr KS/2011:333

Referens  
Elisabeth Skoog Garås

Mottagare  
Kommunstyrelsen

## Folkhälsopolicy och utvecklingsplaner folkhälsa - revidering av tidigare folkhälsoplan

### Förslag till beslut

Kommunstyrelsen beslutar att överlämna folkhälsopolicyn till kommunfullmäktige för antagande.

Kommunstyrelsen beslutar att anta utvecklingsplan för folkhälsa 2012-2016 under förutsättning att kommunfullmäktige antar folkhälsopolicyn.

### Sammanfattning

De nya förslagen till folkhälsopolicy och utvecklingsplan folkhälsa har under hösten varit på remiss. 21 remissvar har inkommit och behandlats i folkhälsokommittén. Det finns en sammanställning med redovisning av de viktigaste synpunkterna i remissvaren samt tillhörande reflektioner och förslag till förändringar i policy och utvecklingsplan.

### Styrdokument för folkhälsa

Den tidigare folkhälsoplanen har reviderats och gjorts om till två dokument:

- en folkhälsopolicy som anger *vad* som behöver göras. Den ej är tidsatt och ska antas av kommunfullmäktige
- en utvecklingsplan för folkhälsa som anger *hur* intentionerna i policyn kan som är periodiserad till 2012-2016 och ska antas av kommunstyrelsen. Utvecklingsplanen ska medfölja som en bilaga till folkhälsopolicyn inför antagande i kommunfullmäktige.

I slutet av 2011 var dessa dokument ute på bred remiss inom kommunen samt till andra myndigheter, föreningar, organisationer och studieförbund.

### Sammanställning av remissvar

Dessa har varit på remiss och totalt 21 remissvar har mottagits från:

- sju nämnder och en förvaltning inom kommunen,

2012-01-25

Dnr KS/2011:333

- tre beredningar samt muntliga dialoger med övriga beredningar och fackliga organisationer
- tre svar från andra myndigheter; polisen, landstinget samt samordningsförbundet
- sju svar från föreningar och studieförbund samt muntlig föreningsdialog

I sammanställningen redovisas svaren i korthet med tillhörande reflektioner och eventuella förslag till förändringar i dokumenten. Överlag är remissvaren positiva och flera remittenter anger att dokumenten ger en bra överblick och att de kommer ge en vägledning inför planering. Samtliga utvecklingsområden har pekats ut som viktiga för någon nämnd. Det fanns några synpunkter från framförallt externa aktörer om otydlighet gällande styrsystemet. Några synpunkter handlar om målgruppen för alkoholpolicyn för barn och ungdomsverksamheter som ingår i folkhälsopolicyn.

#### **Förändringar efter synpunkter i remissvaren**

Utifrån synpunkter i remissvaren har vi gjort en del förändringar i dokumenten exempelvis förtydligat rubriksättning samt avsnitten inledning och arbetsätt. Dessutom har texten förkortats något. Vi har förtydligat texten i alkoholpolicyn angående vem policyn gäller. Inga utvecklingsområden är borttagna i och med att alla är prioriterade av någon nämnd. Däremot har vi utifrån remissvaren lagt till några utvecklingsområden som handlar om:

- ökad samverkan mellan myndigheter för personer som riskerar hamna mellan stolarna
- ökad samverkan mellan kommunen och landstinget
- särskilt fokus på personer med funktionsnedsättning gällande utbildning, praktik eller arbete
- förebyggande arbete mot spel om pengar och värdesaker

#### **Remissvaren är behandlade i folkhälsokommittén**

Folkhälsokommittén har behandlat remissvaren samt förslag till förändringar i remissversionerna. Utöver remissammanställningen hade de tillgång till samtliga remissvar i sin helhet.

Lotta Persson  
Socialchef och processägare för folkhälsoarbetet

---

Expedieras till  
Text



2012-01-25

Referens

Elisabeth Skoog Garås

## Folkhälsokommitté

<b>Dag</b>	<b>2012-01-19</b>
<b>Närvarande</b>	<i>Ordinarie:</i> Inger Ros (S), Christina Tibblin (M), Klas-Göran Nordberg (V), Christina Lindahl-Nilsson (M), Sthlms läns landsting <i>Ersättare:</i> Tuva Lund (S), Robert Rasmussen (S), Marie Spennare (M), Andreas Froby (FP),
<b>Övriga</b>	Lotta Persson, Hanna Lind, Elisabeth Skoog
<b>Ej närvarande</b>	Ulrika Persson (MP), Hamza Benmakhlouf (S), Camilla Frejman A (KD), Alfonso Morales (S) Sthlms läns landsting

Ärenden

### Tema - revidering av folkhälsoplan

Inför mötet fick folkhälsokommittén en

- sammanställning av remissvar inklusive reflektioner och förslag till ändringar,
- folkhälsopolicy respektive utvecklingsplan för folkhälsa 2012-2016 med synliga ändringar
- samtliga remissvar i sin helhet

Folkhälsokommittén gick igenom och diskuterade samtliga ändringar sida för sida. Folkhälsokommittén gjorde några mindre justeringar samt la till ytterligare utvecklingsområde som handlar om att utveckla samarbetet med Stockholms läns landsting.

Folkhälsokommittén beslutar att överlämna folkhälsopolicy och utvecklingsplan till kommunstyrelsen.

/Elisabeth



Elisabeth Skoog Garås  
Hanna Lind

Folkhälsokommittén/kommunstyrelsen

## Sammanställning remissvar folkhälsopolicy samt utvecklingsplan folkhälsa

### Innehållsförteckning

<b>Sammanfattning</b> .....	<b>1</b>
<b>Sammanställning remitter</b> .....	<b>2</b>
<b>Övergripande synpunkter</b> .....	<b>2</b>
Synpunkter från nämnderna .....	2
Synpunkter från beredningar .....	5
Synpunkter från externa intressenter - samarbetspartner .....	6
Synpunkter från andra aktörer, organisationer och föreningar ....	6
<b>Prioriteringar av utvecklingsområden från remittenterna</b> .....	<b>8</b>
Från nämnderna .....	8
Synpunkter på prioriteringar från beredningar .....	9
Synpunkter på prioriteringar från externa intressenter - samarbetspartner .....	11
<b>Uppföljning av folkhälsoarbetet från olika nämnder</b> .....	<b>12</b>
Uppföljning från nämnderna .....	12
Synpunkter angående uppföljning från beredningar.....	13
<b>Prioriterade områden</b> .....	<b>14</b>

### Sammanfattning

Totalt 21 remissvar har mottagits angående folkhälsopolicy och utvecklingsplan. I denna sammanställning redovisas svaren i korthet med tillhörande reflektioner och eventuella förslag till förändringar i dokumenten. Folkhälsokommittén får dessutom samtliga remissvar i sin helhet. Överlag är svaren positiva. De förändringar som föreslagits handlar till största del om förtydligande, framförallt i inledningen samt förtydligande i alkoholpolicyn angående vem den gäller för.



### **Sammanställning remittenter**

Remisser skickades till nämnder, externa intressenter, samt utvalda föreningar, organisationer och studieförbund (197 av cirka 400). Remissvar har inkommit från:

- Samtliga nämnder. tekniska-, miljö- och hälsoskydd- samt samhällsbyggnadsnämnden har lämnat gemensamt svar. Dessutom har serviceförvaltningen lämnat sina synpunkter.
- Skriftligt svar från tre beredningar; Brottsförebyggande rådet, BRÅ, Kommunala rådet för funktionshinderfrågor, kommunala pensionärsrådet
- Sju föreningar/organisationer/studieförbund samt föreningsdialog
- Tre externa intressenter – polisen, landstinget, samordningsförbundet

Dessutom har muntliga dialoger förts med följande beredningar:

- Ungdomsfullmäktige, klimat- och planeringsberedningen, arbetsberedningen, demokratiberedningen, rådet för funktionsnedsättningar, pensionärsrådet samt fackliga organisationer

Under arbetets gång med revidering av styrdokumenterna besöktes kommunens ledningsgrupp samt samtliga förvaltningsledningsgrupper samt fyra av de fem områdesgrupperna.

### **Övergripande synpunkter**

Övergripande synpunkter från nämnderna

#### *Utbildningsnämnden*

Förvaltningen lägger särskild vikt vid deras möjligheter att påverka förhållanden under barn- och ungdomsåren för att förbättra psykisk och fysisk hälsa. De är väl förtrogna med sambandet mellan skolprestationer och levnadsvanor samt ser omgivande miljöns betydelse för trivsel. De lyfter även fram vissa hälsorisker i förskola och skola. Risker direkt förknippade med verksamheter eller risker i barnens livssituation som påverkar utbildningsresultatet såsom: stress vid lunch och toalettbesök, mobbning och våld mellan barn, övervikt och fysisk inaktivitet, rökning och andra droger, risker förknippade med sexuellt beteende, fattigdom samt tidiga trauman. Dessutom lyfts särskilt risker för barn med en funktionsnedsättning ifall omgivningen inte är tillgänglig och inkluderande. Förvaltningen har under senare år lagt allt större vikt vid det pedagogiska mötet.

#### *Arbetsmarknad och vuxenutbildningen*

Förvaltningen visar att ett bra arbetsliv med väl fungerande arbetsvillkor starkt bidrar till en allmänt förbättrad folkhälsa men även ger ökad tillväxt. Förvaltningen vill granska ytterligare angående generella respektive riktade

insatser – vad som har bäst effekt. De anser vidare att dokumenten är onödigt omfattande men framhåller ambitionsnivån.

*Reflektioner och förslag till ändringar i policy respektive utvecklingsplan*

- Att erbjuda generella insatser motsätter inte att vi även behöver rikta insatserna. I detalj vad som behöver göras kommer utkristallisera sig under planeringsperioden. – inga förändringar i dokumentet
- Ett sätt att korta dokumenten är att ta bort texterna till de nationella målen, men det skulle kunna innebära minskad förståelse av hälsans bestämningsfaktorer vilket i förlängningen kan innebära minskat fokus på redan pågående arbete som inte finns med som utvecklingsområden. I stället har vi i båda dokumenten gett förslag till att ta bort alternativt förkorta texterna

*Samhällsbyggnad (miljö- och hälsoskydds-, tekniska-, samhällsbyggnadsnämnden)*

Nämnden anser att dokumenten ger en bra överblick över utvecklingsbehov inom folkhälsa samt kopplingar till andra styrdokument samt tror att policyn kommer att bli en bra vägledning för förvaltningars och nämnders folkhälsoarbete.

*Socialnämnden*

Förvaltningen är positiv till de förändringar av styrdokumentet för folkhälsa som folkhälsokommittén föreslår. Utvecklingsområdena ligger väl i linje med förvaltningens utvecklingsområden. Dokumenten ger den vägledning och stöd som behövs för att förvaltningen ska beakta och förtydliga sitt arbete för att främja hälsa. Uppdelningen i en policy respektive utvecklingsplan samt uppdelningen på målgrupper utifrån ålder är även bra för såväl planering samt i det ordinarie arbetet. Förvaltningen menar vidare att det är bra och viktigt med samverkan med övriga aktörer och de kommer att utveckla samarbetet med framförallt landstinget. Nämnden bedömer att alkohol och drogpolicyn för barn och ungdomsverksamheter ska förtydliga kravet på drogfrihet i föreningslivet och i verksamheter som kommunen köper tjänster av.

*Reflektioner och förslag till ändringar i policy respektive utvecklingsplan*

- Alkohol och drogpolicyn för barn och ungdomsverksamheter tydliggörs

*Serviceförvaltningen*

Förvaltningen kommer att föra ut beslutad policy och utvecklingsplaner och på så sätt lyfta och medvetandegöra frågan.

*Kultur och fritidsnämnden*

Verksamheterna inom kultur- och fritidsnämndens ansvarsområde är nära relaterade till folkhälsoarbete, de uppfattar folkhälsa som naturlig del i verk-

samheterna och att folkhälsouppdraget är svårt att särskilja från kärnuppdraget.

Nämnden anser att det är positivt att även tobak-, alkohol- och narkotikapolicy för barn- och ungdomsverksamheterna nu ingår i folkhälsopolicyn samt att den är reviderad då den tidigare var mycket detaljerad. Nämnden efterfrågar ändå vissa förtydliganden som de anser ha fallit bort.

- den tidigare policyn var indelad utifrån grundskola, gymnasieskola, fritidsgårdar samt barn- och ungdomsföreningar och förtydligar de olika åtaganden som varje aktör har. Detta görs inte i det nya förslaget.
- I det nya förslaget används även genomgående termen ”personal”. Betyder det att ideella ledare inte, som i den tidigare policyn, omfattas?
- Nämnden anser att man inte kan ställa samma krav på ideella ledare som anställda i våra skolor samt att förvaltningen inte har möjlighet att följa upp och kontrollera att föreningar som beviljas bidragsstöd följer policyn. Men vi anser att det är viktigt att det finns riktlinjer att hänvisa till för föreningslivet att förhålla sig till.
- Vidare i det nya förslaget anges bland annat att man ska använda ”kunskapsbaserad metodik” och kunna ”motivera och erbjuda, eller hänvisa till, stöd för att sluta”. För att kunna leva upp till detta krävs att personalen/ledarna har en grundläggande kunskap kring dessa frågor. Vi skulle gärna se att det fanns stödinsatser för att ge kompetensutveckling kring dessa metoder.

Det omnämnda fritidspolitiska handlingsprogrammet kommer inte att ersättas av det idrottspolitiska, utan att det senare är att betrakta som ett komplement till det första.

#### *Reflektioner och förslag till ändringar i policy respektive utvecklingsplan*

- Alkohol och drogpolicyn för barn och ungdomsverksamheter tydliggörs angående personal/ledarnas ansvar. Varje enhet/verksamhet ska sedan utifrån sina förutsättningar ta fram en plan/rutiner för att policyn ska följas. Det tydliggörs i utvecklingsplanen för barn och tonår.
- Missförståndet kring idrottspolitiska programmet rättas till i texten
- Vi stödjer redan idag, framförallt fritidsledarna kring kunskapsbaserade metoder, det kan vi gärna utveckla mer.

#### *Vård och omsorgsnämnden*

Ett av nämndens åtaganden i ettårsplan för 2012 är att samtliga verksamheter ska präglas av ett hälsofrämjande arbetssätt inriktat på det friska. Därefter ger nämnden exempel på tolv andra åtaganden under 2012 som kommer att påverka folkhälsan.

### Övergripande synpunkter från beredningar

#### *Brottsförebyggande rådet – BRÅ*

BRÅ lyfter fram vikten av god samordning inom folkhälsa och trygghet för att de även påverkar varandra och ger ökat genomslag.

#### *Reflektioner och förslag till ändringar i policy respektive utvecklingsplan*

- Kompletterat texten till nationella ANDT-strategier angående koppling till kriminalitet

#### *Kommunala rådet för funktionshinderfrågor*

Rådet tycker att det är mycket bra att en Folkhälsopolicy och utvecklingsplaner för 2012-16 tas fram. De anser att det är bra med en generell ansats som sätter tydligt fokus på att behandla strukturella hinder. Otillgänglighet för personer med funktionsnedsättning, hanteras ofta som individuella problem kopplade till enstaka personer/besökare/medarbetare/elever etc.

#### *Kommunala pensionärsrådet*

Rådet ser mycket positivt på att bli involverade i arbetet. De anser att det nämns väldigt litet om analyser. De menar att detta arbete måste utvecklas i dokumenten så man ser att man utgått ifrån Botkyrkas specifika problem.

#### *Reflektioner och förslag till ändringar i policy respektive utvecklingsplan*

- Samtliga punkter i policyn samt utvecklingsplanen kommer utifrån analys av Botkyrkas hälsoläge, redan pågående arbete med mera vilket beskrivs i inledningen. Detta tydliggörs i texten

#### *Dessutom har muntliga dialoger genomförts med*

- ungdomsfullmäktige,
- demokratiberedningen,
- klimat- och planeringsberedningen,
- arbets- och näringslivsberedningen samt
- samråd med fackliga organisationer.

Två nya förslag gavs:

- lägg till målområdet sexuell och reproduktiv hälsa
- Inkludera personalens hälsa

#### *Reflektioner och förslag till ändringar i policy respektive utvecklingsplan*

- Argumentet för att lägga till målområdet kring sexuell hälsa var bland annat ur diskrimineringssynpunkt. Dessa delar ingår inte i målområdet enligt folkhälsoinstitutets definition utan hanteras istället i målområdet för delaktighet och inflytande. Med anledning av att folkhälsopolicyn inte ska dubblera sådant som finns i andra styrdokument (interkulturella strategin samt antidiskriminering) i kommunen föreslår vi inga ändringar.

- Även personalens hälsa ingår i andra styrdokument. Däremot inkluderas personalens hälsa som motivation och ett arbetssätt för att arbeta med brukarnas hälsa.

#### Övergripande synpunkter från externa intressenter - samarbetspartner

##### *Polisen – Södertörns polismästardistrikt:*

Ser positivt på förslagen i sin helhet

##### *Stockholms läns landsting*

Landstinget lyfter fram att förslaget är i samklang med landstingets folkhälso-policy samt uppmärksammar samverkan mellan kommunen och landstinget samt välkomnar engagemanget i folkhälsoarbetet med tydliga mål och strategier. Landstinget ser fram emot fortsatt samarbete och utveckling tillsammans med Botkyrka kommun (samt övriga kommuner)

##### *Samordningsförbundet*

Ser positivt på kommunens folkhälsoarbete men föreslår att behovet av samverkan mellan kommun, landsting och stat på ett tydligare sätt framgår i såväl folkhälso-policyn som utvecklingsplan. Detta kan göras genom att förtydliga behov och vinster av att samverka kring de Botkyrkabor som behöver samordnade insatser för att nå bättre hälsa.

##### *Reflektioner och förslag till ändringar i policy respektive utvecklingsplan*

- Kompletterat med ett extra utvecklingsområde under målgruppen unga vuxna-mitt i livet

#### Övergripande synpunkter från andra aktörer, organisationer och föreningar

##### *Botkyrka ridsällskap*

Föreningen beskriver förtydligande kring mål, strategier, mätbarhet mm i policy och utvecklingsplan. De efterfrågar även tydligare fokus på yttre effektivitet.

##### *Reflektioner och förslag till ändringar i policy respektive utvecklingsplan*

- Målen i flerårsplanen är ej mätbara, istället anges indikatorer för att följa dem. På motsvarande sätt görs även för folkhälso-policy och utvecklingsplan där en resultatpalett ska utvecklas för att följa utvecklingen för samma indikatorer under lång tid. Det interna fokuset i policy och utvecklingsplan beror på att effekter i hälsa uppnås efter lång tid samt att policyn är ett styrdokument i första hand för kommunorganisationen. Kompletterat texten om uppföljning
- Förtydligat texten till folkhälsomålet

##### *Pensionärernas riksorganisation – PRO*

PRO anser att det redan idag görs mycket för seniorernas hälsa och välbefinnande och anser att vården håller en hög kvalitet. De lyfter särskilt upp fixaren, anhörigsamordnaren samt syn- och hörselinstruktören. PRO kompletterar kommunens utbud med sina verksamheter såsom musik, café samt motionsaktiviteter.

#### *Friluftsförbundet*

Organisationen ser positivt på folkhälsoarbetet i kommunen och ger exempel på deras roll i folkhälsoarbetet som mycket bygger på tillgänglig och bostadsnära friluftsmiljö. Vikten av att deltagaravgifter eller resekostnader inte får utgöra ett hinder för utövande av aktiviteter.

#### *Sensus studieförbund*

Studieförbundet ser positivt på folkhälsoarbetet och visar hur det kommer in i deras arbete, t.ex genom deras samhällsuppdrag genom *lära, växa, förändra* som innehåller sju uppdrag varav folkhälsa är ett av uppdragen.

#### *Norsborgs AIK*

Föreningen arbetar med personer med funktionsnedsättning och har sedan länge ett gott samarbete med kommunen och det görs mycket för att främja fritidsaktiviteter i Botkyrka.

#### *Tumba skidor och orientering*

För att kunna utöva motionen inom föreningens kärnverksamhet är det viktigt med bra kommunalt stöd, t ex föreningslokal eller stöd för att hålla föreningens "arena" (skogen) aktuell genom stöd till kartproduktionen. Men föreningen vill även växa gärna med ytterligare fördjupat samarbete med skolorna angående idrottslyftet och prova-på verksamhet. Naturpasset är en annan aktivitet som behöver bestå genom att föreningen får tillgång till skogen. En del skog har omvandlats till naturreservat.

#### *Reflektioner och förslag till ändringar i policy respektive utvecklingsplan*

Föreningens verksamhet bör inte påverka när det blivit naturreservat. Liksom tidigare är det ändå viktigt med en kontakt med kommunen om det anordnas tävlingar eller fasta kontroller. Arrangemang i större skala vid ett tillfälle kräver normalt en kontakt med kommunen.

#### *Föreningsdialog*

Dessutom bjöd vi in till en föreningsdialog i samband med inbjudan till remissvar från studieförbund, organisationer och föreningar. Tre föreningar kom och de var nöjda med dokumenten.

#### *Allmänna synpunkter som kan läsas mellan raderna*

Det ser ut som om man efterfrågar mer tydlighet i dokumentet

*Reflektioner och förslag till ändringar i policy respektive utvecklingsplan*

- Vi har sett över rubrikerna
- Förtydligat under samordning och stöd

**Remittenternas prioriteringar av utvecklingsområden samt andra förslag till förändringar i utvecklingsplanen**

Från nämnderna

*Utbildningsnämnden*

Nämnden har prioriterat samtliga utvecklingsförslag till målgruppen barn och tonår. Högst prioritet har utvecklingsområdet som handlar om att stärka självkänslan, självförtroendet och den psykiska hälsan. Lägst prioritet handlar om strukturerat fritidsutbud som inte ligger inom nämndens ansvarsområde.

*Samhällsbyggnad, tekniska samt miljö- och hälsoskydd*

Nämnderna pekar inte ut ett prioriterat område, eftersom den samlade verksamheten omfattar stora delar av det som definieras ligga inom begreppet folkhälsa. Men de har ändå använt sig av två utvecklingsområden till barn och tonår samt ett vardera under unga vuxna – mitt i livet samt för seniorer för att exemplifiera med tio åtagande till de prioriterade utvecklingsarbetena i ettårsplan för 2012.

*Socialnämnden*

Nämnden har exemplifierat utvecklingsområdena i folkhälsopolicy och utvecklingsplan (barn-tonår, unga vuxna-mitt i livet) under nämndens huvudsakliga utvecklingsfokus:

- Barn och ungdomar behöver mer stöd när konjunkturen sviker
- Tryggt boende för personer som behöver socialnämndens insatser
- Verksamheterna ska ha stöd i forskning och beprövad erfarenhet.

Utifrån exemplen har vi omtolkat dessa områden till fyra utvecklingsområden för barn-tonår samt sex utvecklingsområden för unga-vuxna-mitt i livet.

*Arbetsmarknad och vuxenutbildningsnämnden*

Förvaltningen anser att genom att fokusering på huvuduppdrag inom förvaltningen nås bäst resultat i att förbättra folkhälsan. Ett framgångsrikt arbete vid förvaltningen utmynnar i att större andelar av Botkyrkaborna erhåller arbete eller meningsfull sysselsättning och är den mest verkningsfulla insats som kan göras för att varaktigt bättra folkhälsoläget. Förvaltningen anser att det behövs en kraftsamling för sådana insatser samt hälsofrämjande kompenserande aktiviteter för deras målgrupper. Förvaltningens strategiska fokusområdena har formulerats i termer av *anställningsbarhet* och *meningsfulla jobb och sysselsättning* och de har en direkt koppling till folkhälsa enligt folkhäl-

sopolicyn. Utifrån exemplen har vi omtolkat dessa områden till fyra utvecklingsområden för unga-vuxna-mitt i livet.

#### *Kultur och fritidsnämnden*

Förvaltningen kommer i det framtida arbetet med ettårsplaner och handlingsplaner använda de nya utvecklingsplanerna som ett stöd, precis som det är tänkt. Nämnden har prioriterat fem utvecklingsområden för barn och tonår, ett utvecklingsområde vardera för unga vuxna-mitt i livet samt seniorer.

För en fortsatt utveckling vill förvaltningen framhålla möjligheten som finns i den egna organisationen att vara en arena för och förebild vad gäller hälsofrämjande insatser. De skulle gärna se en separat policy/utvecklingsplan för åtgärder, stöd och uppmuntran till kommunens egna medarbetare om att t.ex. sluta röka.

#### *Vård och omsorgsnämnden*

Nämnden har prioriterat tre utvecklingsområden för barn och tonår samt fyra utvecklingsområden för seniorer.

#### *Serviceförvaltningen*

Prioritering är klimat samt miljökrav i upphandling samt tobak-, alkohol- och drogfria miljöer.

*Samtliga nämnders prioriteringar redovisas i bilaga 1.*

Synpunkter på prioriteringar från beredningar

#### *BRÅ – brottsförebyggande rådet*

Allmänt om arbete som påverkar såväl trygghet som folkhälsa och vikten av samarbete. Rådet ger exempel på pågående arbete inom trygghetsfrämjande arbetet som även påverkar folkhälsan; områdesbevakning med väktare, lov & helgverksamhet, grannsamverkan och grannstöd, nattvandring, fritidsfältning, klotter samt samverkan inom kollektivtrafiken nattetid. Rådet ger följande förslag till utvecklingsbehov inom de olika målgrupperna:

- barn-tonår: vidareutveckla en trygg och säker skola tillsammans med folkhälsa samt skolorna. I det arbetet inbegrips mobbning, diskriminering, skadegörelse, droger samt våld/brott.
- unga vuxna – mitt i livet: utveckla mötesplatser, boendemöten mellan generationsgränser, samt öka tryggheten i kollektivtrafiken
- seniorer: utveckla fallskadeförebyggande arbetet tillsammans med räddningstjänsten.



*Reflektioner och förslag till ändringar i policy respektive utvecklingsplan*

- Förslagen ovan medför inga förändringar i dokumenten, däremot finns det med i det fortsatta samarbetet och lämnas vidare till berörda förvaltningar.
- Vissa förslag finns redan med i andra styrdokument och folkhälsopolicy och utvecklingsplan har som avsikt att innehålla nya utvecklingsarbeten.

*Kommunala rådet för funktionshinderfrågor*

Planerna utgår ifrån ett generellt synsätt – vilket är en bra utgångspunkt. Gruppen personer med funktionsnedsättning består av medborgare med mycket olika förutsättningar. Många inkluderas i ett generellt synsätt medan för andra krävs särskilda insatser för att man ska kunna fungera på ett optimalt sätt i samhället. Rådet saknar en liknande plan sett ur ett funktionshinderperspektiv - eller inkluderande åtgärder i de generella planerna.

*Reflektioner och förslag till ändringar i policy respektive utvecklingsplan*

- personer med en funktionsnedsättning har på gruppnivå en sämre hälsa än de utan funktionsnedsättning. Det finns även skillnader i hälsa mellan många andra grupper. Därför är det mycket viktigt att alltid analysera hälsodata på gruppnivå men även ta hänsyn till olika grupper när man planerar åtgärder. För att inte utesluta någon har vi valt att alltid utgå ifrån: \*kvinnor och män med olika livsvillkor (socioekonomi) , levnadsförhållanden (boendemiljö, arbetsmiljö etc), olika ursprung, med eller utan funktionsnedsättning, olika faser i livet mm
- när det gäller planering av åtgärder finns den övergripande utvecklingsområdet ”integrera aktuell kunskap kring hur vi kan skapa åtgärderna som är generella men anpassade i omfattning och utformning till de med störst behov” som ska finnas med vid all planering
- Vi föreslår ändå att komplettera första utvecklingsområdet för målgruppen unga vuxna mitt i livet, med att särskilt utveckla arbetet för personer med en funktionsnedsättning eftersom utbildning, praktik och arbete är en så grundläggande fråga

*Kommunala pensionärsrådet (kpr)*

Rådet lyfter fram vikten av ”fyra hörnpelare” men menar att också ordet trygghet borde ha nämnts samt att få hjälp i vardagens situationer utifrån behov. Kpr tror att det med ett ändrat huvudmannskap för hemsjukvården skulle bli lättare att fånga upp äldre människor med problem. Många är idag kända på vårdcentralerna men inte i kommunens vård och omsorg. Förslag till förändringar är;

- lokaler för träning och social samvaro (mötesplatser) i alla kommundelar med större ansvar från pensionärerna
- utåtriktad information från kostkonsulenterna
- utökat serveringsställen – kanske kan skolorna ta emot pensionärer

*Reflektioner och förslag till ändringar i policy respektive utvecklingsplan*

- Kompletterat texten angående stöd och insatser för målgruppen seniorer

- Förslagen lämnas vidare till berörda förvaltningar

#### Synpunkter på prioriteringar från externa intressenter - samarbetspartner *Stockholms läns landsting*

Landstinget noterar med tillfredsställelse att fokusområdet som handlar om den ojämlika hälsan.

Förslag till utveckling:

- peka ut ansvariga nämnder för de olika utvecklingsområdena
- koncentrera och konkretisera budskap och prioriteringar för olika aktörer

#### *Reflektioner och förslag till ändringar i policy respektive utvecklingsplan*

- Istället för att peka ut ansvariga har vi valt att efterfråga nämndernas egna prioriteringar, vilket redovisas i denna sammanställning. Detta följs upp på en övergripande nivå i såväl planering som årsredovisningar.

#### *Samordningsförbundet*

Förbundet ser behov av en förbättrad samverkan och samarbete i stödet för att möjliggöra fler Botkyrkabor har god hälsa och kan arbeta eller studera.

#### *Reflektioner och förslag till ändringar i policy respektive utvecklingsplan*

- Utvecklingsområdet kompletterat

#### Synpunkter angående prioriteringarna från föreningar och organisationer

- *Norsborgs AIK* föreslår att skolan utöver nationella lagar och kursplaner bör lokalt besluta om daglig motion för alla elever i alla åldrar under ledning av våra experter i skolorna - idrottslärarna. Samt verka för detta på nationell nivå.
- *Studieförbundet* vill fokusera dans för de yngre barnen samt förändra mellanmål och caféverksamheten inom deras fritidsgårdar. Ett förslag är att ha mer öppna föreläsningar för föräldrar med inbjudan utifrån uppvisningar från barnen. T.ex dansuppvisning med föreläsning, eller föreläsning om mat till bättre betyg... De skulle gärna även se att seniorverksamheten som nu finns i Tullinge – Lill-lördag sprids till övriga områden. Överlag anser de att utvecklingsområdena för seniorer skulle kunna tydliggöras att de bör vara befolkningsinriktade, inte bara inom omsorgen.
- *PRO* anser att det bör finnas en träffpunkt i alla kommundelar. Samt att uppsökande verksamhet återinsattes. De ser att det skulle kunna underlättas om kommunen hade ansvar för hemsjukvården.
- *Sensus* anser att vi behöver förtydliga samarbetet med organisationer/föreningar och studieförbund samt även utveckla det arbetet. Idag

2011-12-19

finns riktlinjer angående drogfri miljö, det är bra men det finns ytterligare utvecklingsområden.

- *Friluftsförmedlingen*.
  - barn-tonår: vikten av aktiviteter utan tävlingsinriktning.
  - unga vuxna-mitt i livet: vikten av FaR
  - seniorer: extraviktigt med bostadsnära natur (utan asfalt)
- *Botkyrka ridsällskap ger exempel på egen verksamhet*
  - fyra utvecklingsområden under målgruppen barn och tonår; självkänsla, ANDT, aktiviteter under eftermiddagar, helg & lov samt fysisk aktivitet
  - tre utvecklingsområden under målgruppen unga vuxna-mitt i livet; praktik och arbete, föräldrastöd, samt fysisk aktivitet. Föreningen framför även synpunkter kring den kommande familjeparkens inverkan på föreningens möjligheter till aktiviteter.

*Reflektioner och förslag till ändringar i policy respektive utvecklingsplan*

- Ovanstående förslag medför inga förändringar i dokumenten men samtliga förslag vidareförmedlas till berörda förvaltningar.
- Kostpolicyn gäller kommunens organisation men kan med fördel även användas som riktlinje för andra verksamheter, t. ex studieförbund och föreningar.

## **Uppföljning av folkhälsoarbetet från olika nämnder**

Uppföljning från nämnderna

### *Utbildningsnämnden*

Prioriteringarna kommer att synas i nämndens ettårsplaner. Förvaltningen exemplifierar från planen för 2012 med nio åtaganden. Enheternas arbetsplaner innehåller dessa åtaganden nedbrutna utifrån lokala behov. Uppföljning sker genom delårsrapporter, årsredovisning sam kvalitetsarbetet.

### *Arbetsmarknad och vuxenutbildningen*

Uppföljning av verksamheternas arbete (nämndens ettårsplan) beskrivna i verksamheternas handlingsplaner kommer minst att ske vid delårsboksluten, årsbokslut men även vid de fyra redan fastställda uppföljningstillfällena.

### *Samhällsbyggnad (miljö- och hälsoskydds-, tekniska-, samhällsbyggnadsnämnden)*

Åtaganden kommer att följas upp i delårsuppföljningar.

#### *Socialnämnden*

Förvaltningen kommer att följa upp sin verksamhet på såväl individuell som aggregerad nivå. En resultatpalett för folkhälsa kommer även att vara användbar för förvaltningens arbete.

#### *Serviceförvaltningen*

Förvaltningens mål och aktiviteter följs upp i det ordinarie styrsystemet. Vidare följer förvaltningen upp vad kunderna anser om tjänsterna i den årliga kundundersökning och där fångas såväl synpunkter och klagomål som förbättringsförslag och önskemål.

#### *Kultur och fritidsnämnden*

Uppföljningen kommer då att ske i samband med de årliga sammanställningar och redovisningar som görs.

#### *Vård och omsorgsnämnden*

Åtaganden följs upp genom förvaltningens brukarundersökning, kommunens attitydundersökning, årliga nationella mätningar, kontinuerlig uppföljning av att inkomna synpunkter och klagomål, kontinuerlig uppföljning av genomförandeplaner, och genom rapportering av fel och brister i verksamheten i form av Lex Maria och Lex Sarah. All statistik är uppdelad för kvinnor och män.

#### Synpunkter angående uppföljning från beredningar

##### *Kommunala rådet för funktionshinderfrågor*

FN:s konvention om mänskliga rättigheter för personer med funktionsnedsättning ställer tydliga krav men intentionerna blir verkningslösa om de inte avspeglas i beslut, åtgärder och genomförande. Rådet menar att rätten till ett fullvärdigt medborgarskap för personer med funktionsnedsättningar stannar ofta vid tjugiga paroller manifesterade i policys och handlingsplaner. De önskar därför att efterlevnaden av innehållet i konventionen i beslutsprocesserna följs upp och visas i den årliga redovisningen.

##### *Reflektioner och förslag till ändringar i policy respektive utvecklingsplan*

- Ovanstående förslag medför inga förändringar i dokumenten men samtliga förslag vidareförmedlas till berörd förvaltning.

**Prioriterade områden från utvecklingsplan barn-tonår**

	<i>avux</i>	<i>Uf</i>	<i>Kof</i>	<i>Sbf</i>	<i>soc</i>	<i>vof</i>
Integrera aktuell kunskap kring hur vi kan skapa åtgärderna som är generella men anpassade i omfattning och utformning till de med störst behov						
Stärk självkänslan, självförtroendet och den psykiska hälsan hos alla flickor och pojkar genom ett hälsofrämjande arbetssätt i såväl förskola, skola, skolbarnsomsorg, samt fritidsgårdar, exempelvis genom <ul style="list-style-type: none"> <li>- T.ex positiv uppmärksamhet, utmaningar utifrån sina egna förutsättningar, en lugn och trygg miljö fri från kränkande behandling, föräldrastöd</li> <li>- Engagera flickorna och pojkarna, utifrån barnens utveckling, hur man kan påverka och vad som händer med deras synpunkter</li> </ul>		X	X		X	
Erbjud föräldrar främjande föräldrastöd under barnets hela uppväxt 0-17 år. Exempelvis genom <ul style="list-style-type: none"> <li>- Ökad samverkan mellan aktörer vars verksamhet riktar sig till barn / föräldrar</li> <li>- Ökat antal hälsofrämjande arenor/ mötesplatser för föräldrar</li> <li>- Ökat antal föräldrastödsaktörer med utbildning i hälsofrämjande metoder och kunskapsbaserade främjande föräldrastödsprogram</li> </ul>		X			X	X
Stärk det förebyggande arbetet i ordinarie verksamhet kring tobak, alkohol och narkotika samt spel genom att minska riskfaktorerna och öka skyddsfaktorerna <ul style="list-style-type: none"> <li>- Det kan handla om allt från arbete kring barns sociala och emotionella kompetenser, bra skolprestationer, trygga och goda miljöer, gott ledarskap och förhållningssätt, värdegrund, attityder/normer till begränsning av tillgängligheten av alkohol, tobak &amp; narkotika, spel</li> </ul>		X	X	X	X	
Systematisera utbudet av aktiviteter på eftermiddagar, kvällar, helger och skollov för flickor/pojkar i alla åldrar utifrån behov och intresseområden <ul style="list-style-type: none"> <li>- Stöd särskilt inaktiva flickor och pojkar. Uppmärksamma särskilt fritiden för åldersgruppen 10-12 åriga flickor och pojkar</li> </ul>		X	X			X
Stärk det hälsofrämjande perspektivet i arbetet kring flickor och pojkar i utsatta livssituationer exempelvis genom <ul style="list-style-type: none"> <li>- flickor och pojkar som riskerar fara illa oavsett om det gäller dem själva, eller om det i deras närhet finns psykisk ohälsa, missbruk eller våld</li> <li>- Erbjud elever som "faller" ur skolan aktivt stöd till fortsatta studier eller arbete/praktik i olika former utifrån individens behov och förutsättningar</li> </ul>		X			X	
Integrera fysisk aktivitet i den dagliga verksamheten i förskola, skola, fritidshem och fritidsgårdar, samt i den offentliga miljön exempelvis genom <ul style="list-style-type: none"> <li>- integrera rörelse i skolans olika ämnen, skapa goda förutsättningar för utomhus-pedagogik på förskole- och skolgårdar, skapa trygga lekplatser som inbjuder till rörelse och säkra skolvägar, ge</li> </ul>		X	X	X		

stöd i beteendeförändring samt involvera föräldrar och andra aktörer, - Öka utbudet av fritidsaktiviteter och möjlighet till fysisk aktivitet framförallt de områden i Botkyrka där statistiken visar hög fysisk och psykisk ohälsa hos barn och ungdomar."						
Vidareutveckla det främjande arbetet kring goda matvanor och "utrymmesmat", exempelvis genom - motivera och underlätta hälsosamma matval, genom motiverande samtal, integrerad undervisning samt ökat utbud av hälsosam mat på alla arenor där barn och unga befinner sig		X	X			X

### Prioriterade områden från utvecklingsplan unga vuxna – mitt i livet

	<i>Avux</i>	<i>Uf</i>	<i>Kof</i>	<i>Sbf</i>	<i>soc</i>	<i>vof</i>
Integrera aktuell kunskap kring hur vi kan skapa åtgärderna som är generella men anpassade i omfattning och utformning till de med störst behov						
Vid stöd kring utbildning, praktik och arbete – integrera "hälsa" som en naturlig del vid kartläggning av personens behov, resurser och förmåga – Med hälsa menas såväl fysiskt, psykiskt, socialt som emotionellt	X				X	
Involvera och stöd föräldrar mer i arbetet för barn och ungas uppväxtvillkor, exempelvis genom – olika föräldrastödsprogram och mötesplatser samt aktiviteter som – stärker föräldrarollen, – främjar relationen mellan föräldrar och barn – främjar barns fysiska och psykiska hälsa och/eller emotionella, kognitiva och sociala utveckling					X	
Vidareutveckla metodiken för möjlighet till inflytande och återkoppling på vilket sätt detta har påverkat verksamheterna eller området exempelvis genom – att utnyttja olika arenor för att nå ut och återkoppla till så många olika grupper som möjligt	X				X	
Öka användning av kunskapsbaserad metodik samt samlad information kring fysisk aktivitet – Fokusera på närhet, tillgänglighet, säkerhet och trygghet, användbarhet och attraktivitet i den fysiska miljön. exempelvis mötesplatser, grönområden, kommunikationer – Stärk samordningen av information och kommunikation med Botkyrka-Invånarna om möjligheterna till fysisk aktivitet	X		X	X		
Stärk samarbete kring fysisk aktivitet på recept (FaR) till exempel med – med förskrivare – primärvård, och mottagare – egna verksamheter, föreningar					X	
Stärk det kunskapsbaserade arbetet för de som är beroende (alkohol, narkotika, spel) med särskilt fokus att även uppmärksamma barn i familjen för att tidigt kunna ge stöd					X	
Underlätta för kommunens personal att lotsa invånarna till kommunens utbud av service och stöd. – möjligheter till rörelse i vardagen, utbildning och arbete, stöd vid missbruk, våld mm	X				X	

### Prioriterade områden från utvecklingsplan seniorer

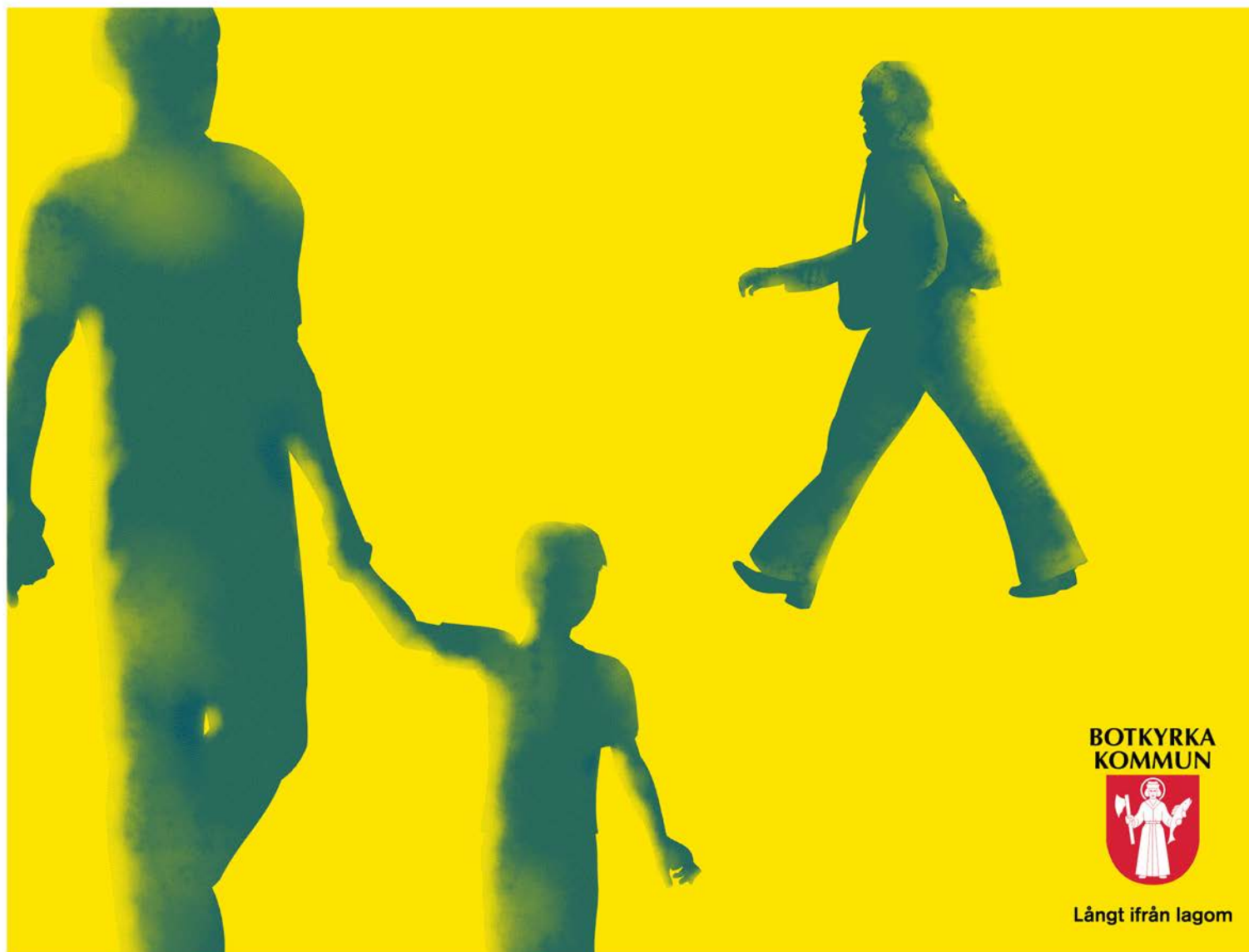
	<i>avux</i>	<i>Uf</i>	<i>Kof</i>	<i>Sbf</i>	<i>soc</i>	<i>vof</i>
Integrera aktuell kunskap kring hur vi kan skapa åtgärderna som är generella men anpassade i omfattning och utformning till de med störst behov						
Stärk den kunskapsbaserade metodiken med fokus på de fyra hörnena för ett gott åldrande; social gemenskap och stöd, meningsfullhet, fysisk aktivitet och goda matvanor						X
Säkra att kvinnor och män som brukare och anhöriga får stöd och insatser utifrån behov och förutsättningar - att göra jämlikt är att göra olika						X
Vidareutveckla möjligheter till inflytande över sin vardag på alla nivåer; vid individuella kontakter, samarbete med organisationer, utformning av närsamhället			X	X		
Vidareutveckla det främjande arbetet kring goda levnadsvanor i det dagliga arbetet till exempel genom <ul style="list-style-type: none"> <li>- motivera och underlätta hälsosamma val, genom motiverande samtal, ökat utbud av hälsosam mat och möjligheter till rörelser</li> <li>- Kompetensutveckling av personal för ett hälsofrämjande och sjukdomsförebyggande arbetssätt i verksamheterna med de äldre</li> </ul>						X
Metodutveckling och vägledning för uppsökande verksamhet och förebyggande hembesök						
Stärka det skadeförebyggande arbetet bland alla seniorer genom ett brett angreppssätt och inbegripa flera risk- och skyddsfaktorer <ul style="list-style-type: none"> <li>- Det kan handla om olycksfallsförebyggande arbete i olika typer av miljöer som till exempel kring. utemiljö, fritid och egen bostad eller särskilt boende</li> <li>- Det är viktigt att anpassa åtgärderna utifrån individuella behov</li> </ul>						X



# LÅNGT IFRÅN LAGOM

Förslag till

## FOLKHÄLSOPOLICY



## JÄMLIK HÄLSA – FRÅN ORD TILL HANDLING

Folkhälsoarbetet gagnar oss alla och angår oss alla. Vi kan se att hälsan förbättras men inte för alla, men det går att påverka. Därför är huvudfokus i denna folkhälsopolicy att förbättra hälsan och minska skillnader i hälsa inom kommunen och i jämförelse med länet och landet.

Det finns stora skillnader i hälsa mellan olika grupper. Vi ser skillnaderna i medellivslängd, livsvillkor och tillgång till vård. Det är ovärdigt ett välfärdsland som Sverige att acceptera ojämlik hälsa. Vi behöver se att människor har olika livsvillkor och levnadsförhållanden som vi med rätt insatser, reformer och åtgärder kan förbättra. Folkhälsoarbetet ska vara riktat till hela befolkningen och samtidigt anpassat i omfattning och utformning så att det når de med störst behov. Alla barn ska växa upp med goda förutsättningar till ett gott liv med god livskvalitet. Vi vill arbeta gemensamt med staten och Stockholms län landsting för att samordna våra insatser för bästa möjliga resultat för våra medborgare. Ett framgångsrikt folkhälsoarbete bidrar till att förbättra medborgarnas levnadsförhållanden och hälsa som i sin tur bidrar till den ekonomiska tillväxten i samhället. Men även omvänt kan ett hälsofrämjande och förebyggande arbete bidra till den kommunala verksamhetens kvalitet och måluppfyllelse.

Policyn lägger en grund för planering, genomförande och uppföljning av kommunens folkhälsoarbete. Det finns redan mycket kunskap om vad som påverkar folkhälsan och även kunskap om allt som redan görs i Botkyrka. Det är mycket i kommunens ordinarie arbete som påverkar hälsan i befolkningen; hur våra bostadsområden och vägar planeras och sköts, hur våra grönytor och utbud av aktiviteter utnyttjas, hur våra förskolor och skolor fungerar, vilket stöd man kan få i vardagen oavsett om man är barn/tonåring, vuxen/förälder eller senior.

Därför tar policyn fasta på *vad* som behöver utvecklas mer, och därmed ett stöd för nämnder, förvaltningar och verksamheter. Det handlar om både strukturella och kompensatoriska åtgärder för att minska skillnader i hälsa. Men det behövs även mer kunskap om vad som är verkningsfullt – därför behöver vi hålla oss uppdaterade med vad forskningen och lokala, nationella och internationella utvecklingsarbeten kommer fram till och anpassa detta till Botkyrkas arbeten och behov.

Vi hoppas att denna policy bidrar till ökad kunskap och ger en vägledning om hur du inom din nämnd och förvaltning kan bidra till en förbättrad hälsa i Botkyrka. Till din hjälp finns en utvecklingsplan som visar *hur* vi kan gå från ord till handling och arbeta för att uppnå policyns intentioner.

Tveka inte att kontakta oss eller våra folkhälsostrateger som har till uppgift att utveckla, följa, samordna och stödja förvaltningarnas folkhälsoarbete. Eller ta hjälp av de fördjupningar och stödmaterial som regelbundet tas fram och finns på intranätet.

Inger Ros  
Ordförande Folkhälsokommittén (s)

Katarina Berggren  
Kommunstyrelsens ordförande (s)

## INNEHÅLL

<b>JÄMLIK HÄLSA – FRÅN ORD TILL HANDLING .....</b>	<b>2</b>
<b>INLEDNING .....</b>	<b>4</b>
Dokumentet är styrande för kommunen.....	4
Varför just dessa utvecklingsområden?.....	4
<b>MÅL INOM FOLKHÄLSOARBETET .....</b>	<b>4</b>
<b>NULÄGE .....</b>	<b>5</b>
<b>VAD BEHÖVER VI GÖRA .....</b>	<b>5</b>
Folkhälsopolicyn visar utvecklingsbehov .....	5
<b>HUR KAN VI GÖRA.....</b>	<b>5</b>
Utvecklingsplan folkhälsa visar utvecklingsområden .....	5
Botkyrka kommuns flerårsplan mål 3.....	6
Botkyrkaborna är friskare och mår bättre .....	6
<b>FOLKHÄLSOPOLICY .....</b>	<b>6</b>
<b>TOBAK, ALKOHOL- OCH NARKOTIKAPOLICY FÖR BARN- OCH UNGDOMSVERKSAMHETERNA I BOTKYRKA.....</b>	<b>7</b>
<b>VARFÖR SKA VI ARBETA MED FOLKHÄLSAN .....</b>	<b>8</b>
Hälsa ger tillväxt – tillväxt ger hälsa.....	8
Folkhälsoarbete ett medel att uppnå kärnverksamheternas mål .....	8
Hälsan är ojämnt fördelad – skillnader i hälsa.....	8
Faktorer som påverkar hälsan .....	9
<b>STATLIGA AMBITIONER .....</b>	<b>10</b>
Nationella folkhälsomål.....	10
Nationella strategier viktiga för policyn .....	12
<b>LANDSTINGETS AMBITIONER .....</b>	<b>12</b>
<b>KOMMUNENS AMBITIONER .....</b>	<b>13</b>
Samband med Ett Hållbart Botkyrka.....	13
Salutogent perspektiv .....	13
Hållbar utveckling ur perspektivet mänskiga rättigheter.....	13
Övriga styrdokument i kommunen extra viktiga för folkhälsa.....	15
Framgångsfaktorer för folkhälsoarbete.....	15
<b>HUR VET VI OM DET SKER NÅGON FÖRBÄTTRING.....</b>	<b>15</b>
<b>ORDFÖRKLARINGAR .....</b>	<b>16</b>

## INLEDNING

### Dokumentet är styrande för kommunen

Folkhälsopolicyn är ett styrande dokument för vad som behöver göras inom kommunen för att förbättra folkhälsan och minska skillnader i hälsa. Den lägger även grund för planering, genomförande och uppföljning av kommunens folkhälsoarbete. Till policyn är en utvecklingsplan kopplad med aktiviteter som anger hur vi kan arbeta för att uppnå policyns intentioner. Kommunen kan göra mycket för att förbättra folkhälsan men kan inte påverka allt. Även staten och landstinget har ansvar för folkhälsan och arbetet behöver ske i samverkan med också andra aktörer där dessa dokument kan vara vägledande.



### Varför just dessa utvecklingsområden?

Policy och utvecklingsplanen innehåller de utvecklingsbehov som finns inom kommunen för att förbättra folkhälsan. Dessa är valda utifrån nuläge, det vill säga analys av livsvillkoren, levnadsförhållanden och hälsoläget bland Botkyrkas befolkning, samt forskning kring faktorer som påverkar folkhälsan. Dessutom har vi utgått från statens, landstingets respektive kommunens redan pågående arbete, ambitioner och övriga styrdokument. Det innebär att styrdokumenterna för folkhälsa har utvecklingsfokus och inte upprepar det som redan pågår eller finns i andra styrdokument även om dessa påverkar folkhälsan. En mängd dialoger med olika intressenter har genomförts i förarbetet.

## MÅL INOM FOLKHÄLSOARBETET

Många av flerårsplanemålen påverkar folkhälsan direkt eller indirekt. Det särskilda målet för folkhälsoarbetet finns formulerat som mål 3 i kommunens flerårsplan - nedanstående är en fördjupning av målet.

### Flerårsplanemål 3: Botkyrkaborna är friskare och mår bättre

#### Innebär följande fokus

Folkhälsoarbetet ska leda till att hälsoläget förbättras för alla och att skillnader i hälsa minskar mellan olika grupper\* inom Botkyrka och i jämförelse med länet och landet.

\*kvinnor och män med olika livsvillkor (socioekonomi), levnadsförhållanden (boendemiljö, arbetsmiljö etc.), olika ursprung, med eller utan funktionsnedsättning, olika faser i livet mm

Att uppfylla detta mål kan kräva förändrade arbetssätt, eventuella omprioriteringar och nya insatser även inom andra flerårsplanemål – framförallt utifrån synsättet att åtgärderna ska vara generella men bör anpassas i omfattning och utformning till de med störst behov. Uppföljning sker med hjälp av indikatorer, se vidare i utvecklingsplanen.

## NULÄGE

Hälsoklyftorna i landets städer är liksom i Botkyrka stora. Inom länet skiljer det exempelvis fem år i medellivslängd mellan olika grupper. Det finns även skillnader mellan olika grupper livsvillkor, levnadsförhållanden samt hälsoutfall. Hälsoklyftorna visar sig också i den ojämlika fördelningen av ohälsa, levnadsvanor, vårdkonsumtion och dessutom finns det skillnader i konsekvenser av sjukdom. Några av ohälsoreultatet i Botkyrka är självs kattad ohälsa, övervikt och fetma hos såväl barn, unga och vuxna, tobaksrökning och fysisk inaktivitet. Dessa har också samband med de bakomliggande orsakerna ej fullständig utbildning, arbetslöshet samt låg inkomst.

För att förbättra ohälsa samt bibehålla och förbättra hälsan i befolkningen finns det behov av en mängd olika åtgärder. Forskningen visar att det är verkningsfullt att förbättra de bakomliggande bestämningsfaktorerna för hälsa med främjande och förebyggande arbete. För att minska skillnader i hälsa bör åtgärderna vara generella men bör anpassas i omfattning och utformning till de med störst behov. Det innebär att åtgärderna ska nå alla men vara utformade på olika sätt utifrån behov – att göra jämlikt är alltså att göra skillnad. Samtidigt behöver man förstås utveckla arbetssätt för att direkt kunna påverka ett specifikt problem i en särskild målgrupp

## VAD BEHÖVER VI GÖRA

### Folkhälsopolicyn visar utvecklingsbehov

Folkhälsopolicyn innehåller punkter över vad som behöver göras för att uppnå det övergripande fokuset och riktar sig till alla nämnder och förvaltningar i kommunen.

Dokumentet består av en folkhälsopolicy samt en specifik policy för barn och ungdomsverksamhet kring tobak, alkohol och narkotika.



## HUR KAN VI GÖRA

### Utvecklingsplan folkhälsa visar utvecklingsområden

Utöver dessa policys finns särskilda utvecklingsplaner för folkhälsa som syftar till att vara ett stöd inför planering vid ettårsplaner och verksamhetsplaner och som beskriver hur intentionerna i folkhälsopolicyn kan uppnås för olika målgrupper. Dessa utvecklingsplaner finns i ett särskilt dokument.

Det finns en mängd arbete i kommunens ordinarie arbete som förbättrar folkhälsan, samt många styrdokument som innehåller intentioner som kommer att förbättra folkhälsan om de infrias.

Denna folkhälsopolicy innehåller endast punkter utifrån utvecklingsbehov. Alla kan inte göra allt, men nämnder kan prioritera olika åtgärder utifrån deras möjligheter att påverka folkhälsan. Punkterna syftar till att vara ett stöd i utvecklingsarbete som skulle kunna integreras i det ordinarie arbetet.



### Botkyrka kommuns flerårsplan mål 3 Botkyrkaborna är friskare och mår bättre

## FOLKHÄLSOPOLICY

Folkhälsoarbetet ska leda till att hälsoläget förbättras för alla och att socioekonomiska skillnader i hälsa minskar mellan olika grupper inom Botkyrka och i jämförelse med länet och landet

### Generellt

- De satsningar i kommunen som är generella, det vill säga riktar sig till hela befolkningen eller en specifik målgrupp (t.ex. alla äldre), ska på ett systematiskt sätt utformas så att vi också når dem som har störst behov.
- Arbeta med såväl strukturella, t.ex. utbildning och arbete som kompenserande åtgärder, t.ex. subventionerade avgifter för att minska negativa hälsoeffekter av sociala skillnader
- Fånga upp olika gruppers behov i syfte att målgruppsanpassa utbud av service och stöd

### Medborgarnas Botkyrka

- Skapa miljöer som främjar lärande, utveckling och hälsa
- Skapa bättre förutsättningar för fysisk aktivitet och goda matvanor och underlätta hälsosamma val
- Arbeta för ett Botkyrka med tobaks- och narkotikafria miljöer samt med minskade medicinska och sociala skador orsakade av alkohol
- Öka tillgängligheten till kunskapsbaserat stöd, samt kommunicera tydligare vilket stöd finns inom kommunen så invånarna upplever att de får ett bra stöd (exempelvis kring föräldrastöd, våld, mobbing, missbruk)

### Framtidens jobb samt Välfärd med kvalitet för alla

- Vidareutveckla hälsofrämjande arbetssätt med syfte att undanröja ohälsa som hinder för studier, praktik och arbete (utöver alla andra insatser är att öka möjligheterna till att få ett arbete)
- Utöka det hälsofrämjande arbetssättet så att människor kan ha ett självständigt och friskt liv med god livskvalitet långt upp i åldrarna

### Grön stad i rörelse samt Kultur och kreativitet ger kraft

- Förstärk det hälsofrämjande perspektivet i fysisk planering i syfte att skapa stödjande miljöer för fysisk aktivitet, bra hälsa och livskvalitet i livets alla faser

### En effektiv och kreativ kommunal organisation

- Öka förutsättningarna för hälsofrämjande strukturer och systematisk användning av effektiv kunskapsbaserad metodik i våra verksamheter.



## TOBAK, ALKOHOL- OCH NARKOTIKAPOLICY FÖR BARN- OCH UNGDOMSVERKSAMHETERNA I BOTKYRKA

**Syftet** med policyn är att tydliggöra personalens och andra vuxnas exempelvis ledares förhållningssätt inom kommunens och samarbetsaktörers barn- och ungdomsverksamheter när det gäller alkohol, tobak\*, narkotika bland barn och ungdomar.

Policyn är styrande för kommunens barn och ungdomsverksamheter. För övriga verksamheter bör policyn ses som ett vägledande dokument

**Målet** är att erbjuda tobaks-, alkohol- och narkotikafria miljöer för alla barn och unga. vilket i sin tur ska leda till en minskning av de barn/unga som prövar och använder dessa beroendeframkallande preparat.

- Verksamheterna arbetar aktivt för att skapa tobaks-, alkohol- och narkotikafria miljöer för barn/unga.
- Verksamheterna använder kunskapsbaserad metodik för att minska barns/ungdomars vilja att börja använda tobak, alkohol, narkotika
- Varken barn/unga, personal eller besökare använder tobak, alkohol och narkotika under verksamhetstid tillsammans med barn och unga (det vill säga inte heller utanför enheternas område, resor, studiebesök, etc.)
- Personal/ledare agerar aktivt vid barns/ungas tobaks-, alkohol- eller narkotikaanvändning under verksamhetstid och för en dialog med barnet/ungdomen samt kontaktar vårdnadshavare
- Personal/ledare motiverar och erbjuder, eller hänvisar till, stöd för att sluta
- Om någon är berusad ombeds föräldrar hämta sitt barn. Om det är narkotika involverat kontaktas även polis.
- Vid oro för att barnet far illa eller riskerar fara illa på grund av alkohol-, tobaks- eller narkotikaanvändning se riktlinjer framtagna i kommunen kring rutiner för anmälan till socialförvaltningen
- Alla enheter ska ha en handlingsplan/rutiner för hur denna policy ska användas.
  - Den ytterst ansvarige på respektive enhet ansvarar för att ta fram en handlingsplan som följs av personalen samt att handlingsplanen följs upp årligen.

\* Här menas: **Tobak**: cigaretter, snus, vattenpipa

## VARFÖR SKA VI ARBETA MED FOLKHÄLSAN

### Hälsa ger tillväxt – tillväxt ger hälsa

Ett framgångsrikt folkhälsoarbete bidrar till individernas levnadsförhållanden och hälsa som i sin tur bidrar till den ekonomiska tillväxten i samhället. Utbildning, arbete och sociala relationer är exempel på viktiga faktorer för såväl hälsa som ekonomisk tillväxt i samhället. Under senare år har det kommit mycket forskning som visar ett ömsesidigt samband mellan tillväxt och hälsa. Exempelvis visar en rapport från WHO att förbättringar i hälsa är en viktig strategi för minskning av fattigdom i låg- och medelinkomstländer. Därefter visade en översikt inom EU att det även för medel- och höginkomstländer finns starka ekonomiska skäl att inverstera i hälsa för att upprätthålla Europas globala konkurrensförmåga. Rapporten visar fler aspekter på varför hälsa medför högre tillväxt; genom bland annat högre produktivitet i arbetet, fler produktiva år, mer omfattande arbetsdeltagande, bättre inlärningsförmåga, fler utbildningsår samt till följd av fler år i god hälsa även ett ökat sparande. Sämre hälsa får också ekonomiska effekter genom kostnader för socialförsäkringssystemen och inom hälso- och sjukvården. Statens folkhälsoinstitut har tillsammans med Institutet för framtidsstudier visat att insatser för bättre folkhälsa är viktiga för att stärka Sverige och svenska regioners konkurrenskraft, sysselsättning och tillväxt. Folkhälsoinstitutet menar att hälsa bör diskuteras som en drivkraft till utveckling på samma sätt som utbildning och infrastruktur.

### Folkhälsoarbete ett medel att uppnå kärnverksamheternas mål

Ett hälsofrämjande och förebyggande arbete kan även bidra till att uppfylla kärnverksamheternas mål. Forskningen visar till exempel att det finns starkt samband mellan skolprestationer, respektive levnadsvanor och barnens relationer med sina föräldrar. Genom att arbeta med dessa frågor så kan detta bidra till förbättrade skolprestationer. Ett annat exempel är den fysiska miljön – genom att arbeta ur ett främjande perspektiv för att skapa miljöer som är lättillgängliga (fysiskt och nära), trygga, inbjuder till utevistelse och rörelse så bidrar det till att människor trivs och känner sig hemma i sitt område.

### Hälsan är ojämnt fördelad – skillnader i hälsa

Många rapporter visar på att skillnaderna i hälsa är stora och växer mellan olika grupper i samhället. Bakom skillnader i fysisk och psykisk hälsa finns flera orsaker, så kallade bestämningsfaktorer. Några av de viktigaste är uppväxtförhållande, skolgång, arbete, arbetsmiljö och arbetsförhållande, inkomst, utbildning, boendemiljö och social delaktighet. När det gäller skillnader i hälsa utifrån kön och ursprung är det i första hand när dessa grupper kombineras med en låg socioekonomisk position som det påverkar hälsan i gruppen mest.

Skillnaderna i hälsa framträder tydligt vid analys av olika gruppers hälsa i kombination med ovanstående bestämningsfaktorer;

- skillnader i medellivslängd
- förekomsten av olika sjukdomar men även levnadsvanor
- även skillnader i när man söker vård
- skillnader vilka konsekvenserna blir vid sjukdom



Men det är inte bara hälsoskillnad mellan till exempel lågutbildad och högutbildad utan det är en gradvis skillnad hela vägen längs utbildningsstegen. Grupper av kvinnor och män som har högskoleutbildning har som grupp bättre hälsa än de som har gymnasieutbildning, och så vidare. Även om man tar hänsyn till att gruppen högutbildade har ökat över tid, har ändå hälsoskillnaderna ökat.

Ojämlighet i hälsa går dock att undvika, då den har sin grund i de förhållanden under vilka människor växer upp, lever, arbetar och åldras samt de system som tillämpas för att hantera sjukdomar. Vi behöver därför stärka den sociala hållbarheten och minska skillnaderna i hälsa mellan olika grupper. Utöver strukturella åtgärder såsom förbättra livsvillkor och levnadsförhållanden (exempelvis utbildning, arbete och inkomst) behöver man även kompensera så att bakomliggande faktorer inte ger utslag i sämre hälsa. Det viktiga är då att arbeta med generella insatser, det vill säga rikta sig till hela befolkningen eller en specifik målgrupp (exempelvis, alla äldre), och samtidigt anpassa dessa i omfattning och utformning så att det når dem med störst behov. Statens folkhälsoinstitut lyfter i sin folkhälsopolitiska rapport upp de grupper som har störst risk för ohälsa:

- kvinnor med arbetaryrken eller hög arbetslöshet
- grupper av personer från andra länder med arbetaryrken eller hög arbetslöshet
- ungdomar med låg eller ofullständig utbildning
- personer med funktionsnedsättning.

### Faktorer som påverkar hälsan

Folkhälsoarbetet i Botkyrka bygger på hälsans bestämningsfaktorer, vilket är faktorer som påverkar hälsan på olika nivåer i samhället och på individnivå. Bilden visar vilka faktorer som påverkar vår hälsa, i vår närhet, bland våra levnads-vanor och samhällsfunktioner. I de yttre delarna ligger många av de faktorer som påverkas av strukturer i samhället, arbete, boende, mm. De faktorer som ligger i de inre delarna kan påverkas av både oss själva och människor runt omkring oss. Dessutom kan olika aktörer i kommunen och samhället bidra till dessa hälsofaktorer. Forskningen har visat att det är verkningsfullt att förbättra dessa bestämningsfaktorer för hälsan med främjande och förebyggande arbete för att förbättra folkhälsan, och det är dessa bestämningsfaktorer som kommunen också mest kan påverka med sitt utbud av verksamheter. Samtidigt behöver man förstås arbeta med särskilda inriktningar exempelvis direkt utifrån ett problemområde (sjukdom) eller generella insatser som påverkar livsvillkoren (exempelvis socialförsäkringssystem).



## STATLIGA AMBITIONER

### Nationella folkhälsomål

Utgångspunkten för folkhälsoarbetet i Sverige är de elva övergripande målområdena för folkhälsa. De är de mest centrala bestämningsfaktorerna för hälsan. Målen som är markerade med en stjärna (\*) är sådana som vi särskilt tagit hänsyn till i denna policy och utvecklingsplaner.

#### \* Delaktighet och inflytande i samhället

Delaktighet och inflytande i samhället är en av de mest grundläggande förutsättningarna för folkhälsan. Det är många faktorer som kan påverka hur delaktig man är, till exempel tillgången till arbete, föreningsliv, och sociala nätverk. Avgörande för delaktighet är att kommunen har goda kontakter med sina brukare till exempel elever, boende på äldreboende, men även invånare i våra olika kommundelar. Särskild viktigt är att underlätta möjligheter till social och kulturell delaktighet för alla, särskilt ur ekonomiskt och socialt perspektiv.



#### \* Ekonomiska och sociala förutsättningar

Ett bra arbetsliv med väl fungerande arbetsvillkor minskar den arbetsrelaterade ohälsan, de sociala skillnaderna i ohälsa och bidrar till en allmänt förbättrad folkhälsa. Utbildning och arbetets grund för hälsa... Utbildningsnivån och nyckelkompetenser avgör ofta personens position på arbetsmarknaden. Några av nyckelkompetenser som EU lyfter fram; kommunikation på modersmålet, matematiskt kunnande, interpersonell och social kompetens, "lära att lära", mm. Det finns ett samband mellan en god folkhälsa och ett samhälle präglad av ekonomisk och social trygghet, jämlikhet i levnadsvillkor, jämställdhet och rättvisa. Ekonomisk stress och social otrygghet orsakar ohälsa, framför allt psykisk ohälsa, och leder till ökad ojämlikhet i hälsa.



#### \* Barns och ungas uppväxtvillkor

Trygga och goda uppväxtvillkor är avgörande för barns och ungdomars hälsa. Det finns starka samband mellan barns psykiska hälsa och en familjesituation där barnen uppper att de kommer överens med föräldrarna. Indirekt påverkas miljön i hemmet även av familjens ekonomiska villkor. Samhället kan göra mycket för att stödja trygga och goda uppväxtvillkor. Förhållanden under barn- och ungdomsåren har stor betydelse för både den psykiska och fysiska hälsan under hela livet. Psykiska besvär är en av de största orsakerna till ohälsa i befolkningen som helhet, och det finns goda möjligheter att förebygga psykisk ohälsa genom tidiga insatser under uppväxten.



### Hälsa i arbetslivet

Ett bra arbetsliv med väl fungerande arbetsvillkor minskar inte bara den arbetsrelaterade ohälsan, de sociala skillnaderna i ohälsa och bidrar till en allmänt förbättrad folkhälsa utan är även en nödvändig förutsättning för en hållbar tillväxt. För hälsan är det viktigt att kraven i arbetslivet balanseras mot människors möjligheter att fungera och må bra under hela sitt arbetsliv och kunna förenas med fritid och familjeliv. Ett hälsofrämjande arbetsliv handlar om att känna delaktighet över sitt arbete och hur det ska utföras samtidigt kunna påverka arbetstakt, att bli sedd samt sist men inte minst en säker och trygg miljö såväl fysiskt, psykiskt och socialt.



#### \* Miljöer och produkter

Målområdet omfattar de grundläggande för hälsan inom olika typer av miljöer, till exempel fysisk omgivning – luft, vatten och byggd miljö, men även hela boendet samt transporter och konsumtion. Att arbeta för en trygg och säker miljö kan innebära allt från brottsförebyggande arbete, minska fallolyckor till att öka hälsoperspektivet i till exempel planeringen av bostadsområden, skolor, fritid och lekplatser. Det finns stora socioekonomiska skillnader inom olika skadetyper för såväl barn och unga. Känner man sig otrygg i ett område kan det påverka exempelvis rörelsefriheten och därmed också fysisk aktiviteten.



## Hälsofrämjande hälso- och sjukvård

Hälso- och sjukvården spelar en viktig roll i utvecklingen av en god folkhälsa. Inte bara genom att behandla sjukdom och skada, utan också genom sin möjlighet att förebygga dessa samt att främja hälsa. Grupper som har det största hälsobehovet bör fokuseras i fördelningen av resurser för att bidra till en jämlik hälsa och ökade hälsovinster på befolkningsnivå. Hälso- och sjukvård finns även inom kommunens verksamheter där det hälsofrämjande och förebyggande arbetet har stort fokus.



## Skydd mot smittspridning

Insatser för att förebygga smittspridning är en del av folkhälsoarbetet och därmed viktigt för att nå det övergripande folkhälsomålet. Inom kommunernas ansvarsområden handlar det mest om sjukvårdshygien och vaccinationer.



## Sexualitet och reproduktiv hälsa

Möjligheten till trygg och säker sexualitet är grundläggande för individens upplevelse av hälsa och välbefinnande och samhället måste värna om områden som sex- och samlevnadsundervisning, familjeplanering och mödrahälsovård. Att förebygga hälsorisker förknippade med sexuellt beteende handlar förutom att stärka individens egen identitet och självkänsla också om saklig sexualkunskap och ökad förmåga att hantera relationer till andra människor. Det preventiva arbetet bör ta fasta på det friska och det positiva utan att för den skull negligera hälsoriskerna.



## \* Fysisk aktivitet

Vår samhällsstruktur idag ”uppmuntrar” stillasittande, vilket i sin tur kan leda till olika hälsoproblem. Matvanor och fysisk inaktivitet en av riskfaktorerna för en mängd sjukdomar, till exempel hjärtkärlsjukdom, högt blodtryck, åldersdiabetes, benskörhet, fallolyckor hos äldre, men fysisk aktivitet kan även vara en ”behandling” för en mängd sjukdomar, bl.a. psykisk ohälsa. Levnadsvanorna har starkt samband med strukturella socioekonomiska faktorer, därför handlar kommuners ansvar om att skapa förutsättningar för att utöva fysisk aktivitet i sin vardag, aktiva transporter, i skola/arbete och fritid. Det finns starka samband mellan ungdomars levnadsvanor och skolprestationer när hänsyn tagits till föräldrars bakgrundsfaktorer.



## \* Matvanor och livsmedel

Goda matvanor och trivsamma måltider är bra för hälsan och välbefinnandet och är en förutsättning för en positiv hälsoutveckling. Goda matvanor i kombination med framförallt fysisk aktivitet, kan förebygga en rad hälsoproblem. Sverige har generellt bra matvanor men det finns skillnader i matvanor avseende ålder, kön, social och ekonomisk situation. För barn och unga har man sett starka samband mellan goda frukostvanor, och nyttig mat med bättre skolprestationer.



## \* Tobak, alkohol, narkotika, dopning & spel

Tobak är den enskilt största hälsoriskerna i Sverige som bidrar till skillnad i hälsa mellan olika grupper bland invånarna. Hög alkoholkonsumtion är vanligast bland högutbildade unga och män, men skadeverkningarna är större för grupper med låg utbildning och låg inkomst. De viktigaste förebyggande åtgärderna är att begränsa tillgängligheten till tobak, alkohol, narkotika och spel för unga och påverka attityder och normer i samhället. Den långa traditionen om undervisning om alkohol, narkotika och tobak (ANT) i skolan har visat sig att de inte minskar risken för att de unga använder alkohol och droger. De mer verkningsfulla metoderna handlar om att skapa en tryggt och gott skolklimat som främjar inläring. Levnadsvanor till exempel rökning, alkoholbruk har starkt samband med skolprestationer. Inte sällan är det samma personer som utgör riskgrupp för alkohol, narkotika och spel. Det förebyggande och hälsofrämjande arbetet måste därför, för att bli effektivt, behandlas i ett sammanhang.



### **Nationella strategier viktiga för policyn**

Det finns många nationella strategier och riktlinjer som berör folkhälsoarbetet. För att förverkliga folkhälsoarbetet i kommunen har vi särskilt valt ut två strategier som integrerats i denna policy och utvecklingsplan inom folkhälsa:

- *Nationell strategi för ett utvecklat föräldrastöd - En vinst för alla*  
Strategins syfte är att inspirera kommuner och landsting att främja hälsa och förebygga ohälsa bland barn och ungdomar genom att stödja deras föräldrar.
  
- *En samlad strategi för alkohol-, narkotika-, dopnings- och tobakspolitiken*  
Strategin innehåller såväl främjande, förebyggande och behandlingsinsatser för att nå dess övergripande mål som är Ett samhälle fritt från narkotika och dopning, med minskade medicinska och sociala skador orsakade av alkohol och med ett minskat tobaksbruk. Strategin lyfter även upp kopplingen mellan dessa områden och kriminalitet.

## **LANDSTINGETS AMBITIONER**

Stockholms läns landsting har antagit en folkhälsopolicy med utgångspunkt i de nationella folkhälsomålen och trender gällande hälsa och ohälsa i Stockholms län. Det övergripande målet är *En god hälsa och jämlik hälsa för alla i länet*. Dessutom finns delmål som handlar om goda livsvillkor, god miljö, goda arbetsförhållanden, hälsosamma levnadsvanor samt god psykisk hälsa.

## KOMMUNENS AMBITIONER

### Samband med Ett Hållbart Botkyrka

Botkyrka kommun har undertecknat Ålborgdeklarationen som är en europeisk deklaration om hållbar utveckling. Det innebär att kommunen åtagit sig att arbeta för att uppnå deklarationens 50 åtaganden vilka flera av dem även kommer att förbättra folkhälsan. En omfattande kartläggning och analys mynnade ut i sex områden där samhällsutvecklingen inte går åt rätt håll för en hållbar utveckling. Dessa formulerades som utmaningar i ett 30-årsperspektiv – varav hälsa är en av de sex utmaningarna. Nedan ses utmaningarna ur ett folkhälsoperspektiv vilket visar att hälsans bestämningsfaktorer ryms inom flera utmaningar än utmaningen kring hälsa:

- *Botkyrkaborna har arbete:*  
Ett bra arbetsliv med väl fungerande arbetsvillkor minskar den arbetsrelaterade ohälsan, de sociala skillnaderna i ohälsa och bidrar till en allmänt förbättrad folkhälsa
- *Botkyrkaborna känner sig hemma:*  
Det finns samband mellan känsla av trygghet i närmiljön och upplevd fysisk och psykisk hälsa.
- *Botkyrkaborna är friska och mår bra*
- *Botkyrka har de bästa skolorna:*  
Utbildningsnivån avgör ofta personens position på arbetsmarknaden.
- *Botkyrka bidrar inte till klimatförändringarna:*  
förändringar gällande t.ex. transporter går hand i hand med folkhälsa (rörelse istället för köra bil)
- *Botkyrkaborna har förtroende för varandra och demokratin:*  
Delaktighet och inflytande i samhället är en av de mest grundläggande förutsättningarna för folkhälsan.

### Hållbar utveckling ur perspektivet mänskliga rättigheter

Botkyrkas invånare har olika livsvillkor och levnadsförhållanden. Därför kan man se mänskliga rättigheter som en kärna för att uppnå utmaningar inom Ett hållbart Botkyrka. Dessa är även viktiga perspektiv i folkhälsoarbetet särskilt när det gäller att minska skillnaderna i hälsa mellan olika grupper av flickor och pojkar, kvinnor och män. Därför är det viktigt att följa folkhälsoläget, analysera, fokusera arbetet med olika utgångspunkter samtidigt som man ser till helheten.

### Vad menas med olika ”grupper” av människor

Vi människor vill sällan att vi identifieras utifrån en grupptillhörighet, vi är alla unika men samtidigt är vi lika. I folkhälsoarbetet arbetar vi dock på befolkningsnivå istället för individnivå vilket innebär att vi analyserar och tar hänsyn till olika gruppers behov och att hälsan är olika fördelad. Med det menar vi kvinnor och män med olika livsvillkor och levnadsförhållanden, som har olika ursprung, religion etc., personer som har någon form av funktionsnedsättning eller befinner sig i olika faser av livet med mera.

För att underlätta läsningen skriver vi i fortsättningen ”olika grupper” när vi inbegriper samtliga ovanstående grupper samt kombinationer av dessa.

Folkhälsoarbetet i Botkyrka kommun riktar sig till alla kommuninvånare. Det ska bidra till ökad hälsa bland flickor och pojkar, kvinnor och män, med olika bakgrunder, ursprung och situationer i alla våra kommundelar. Nedan visas olika perspektiv som är viktiga för folkhälsoarbetet som också har särskilda styrdokument.

### **Utgångspunkter i folkhälsoarbetet**

#### **Hälsofrämjande (salutogent) perspektiv**

Det salutogena perspektivet innebär att vi stärker de faktorer som främjar hälsa. Åtgärder som görs utifrån det här perspektivet får ofta bredare effekt, t.ex. motion minskar fetma, men har även effekt på en mängd olika sjukdomar såsom hjärt-kärlsjukdomar, benskörhet, psykisk ohälsa mm. Det salutogena perspektivet genomsyrar även denna policy och handlingsplanernas innehåll då vi lyfter upp utvecklingsområden för att främja hälsa istället för att utgå från att minska sjukdomar/ohälsa.

#### **Livsloppsperspektiv**

Hälsan påverkas inte bara utifrån faktorer i nutid. Särskilt påverkbara är vi under barn- och ungdomsåren. Detta betyder att insatser och stöd under uppväxtåren har stor betydelse för individens hälsa senare i livet. Viktigt att också inhämta och beakta barnens perspektiv. Detta betyder dock inte att åtgärder riktade till vuxna och äldre är utan betydelse.

#### **Jämställdhet**

Levnadsförhållandena och livsvillkor skiljer sig ofta mellan könen sett till hela befolkningen så i olika grupper. Det bidrar till skillnader i hälsa. På befolkningsnivå har kvinnor för det mesta sämre hälsa än män, samtidigt som män har en högre överlevnad än kvinnor. I arbetet för en förbättrad folkhälsa är det därför viktigt att utgå från ett jämställdhetsperspektiv, vilket bland annat innebär att genomgående synliggöra och beakta villkoren för båda könen.

#### **Interkulturellt förhållningssätt**

Det finns stora skillnader i hälsa som i vissa fall växer mellan olika grupper i samhället (kön, socioekonomi, ursprung etc.). Därför är dessa bakgrundsfaktorer särskilt viktiga i folkhälsoarbetet – såväl att följa indikatorer och statistik som vid planering av åtgärder, t.ex. utifrån grupper som identifierats som särskilt utsatta för diskriminering och kränkningar. Det är viktigt att åtgärderna anpassas i omfattning och utformning till de med störst behov, men också verkligen nå dem samtidigt som de erbjuds alla.

#### **FN:s konvention om rättigheter för personer med funktionsnedsättning**

Var femte invånare har någon form av funktionsnedsättning. Att allt fler blir riktigt gamla och att fler överlever olyckor och svåra sjukdomar innebär att antalet personer med funktionsnedsättning ständigt ökar. Undersökningar visar dessutom att det ofta är högre ohälsa bland de här personerna jämfört med den övriga befolkningen. Men en stor del av ohälsan är möjlig att påverka med hjälp av ökad tillgänglighet och delaktighet samt minskat utanförskap på arbetsmarknaden

#### **Demokrati**

Demokrati och känslan av inflytande och delaktighet är en av de viktiga utgångspunkterna i folkhälsoarbetet. Det handlar inte bara om att invånarna och brukarna erbjuds möjlighet till dialog eller ge synpunkter, utan även att de får återkoppling på hur synpunkterna tas om hand

#### **Trygghet**

Områdena i utvecklingsplanen för de olika målgrupperna bidrar även till intentionerna i trygghetsstrategin, framförallt genom det alkohol och drogförebyggande arbetet samt skadeförebyggande arbetet.

### Övriga styrdokument i kommunen extra viktiga för folkhälsa

Utöver ovanstående utgångspunkter finns i Botkyrka många strategier, policys, planer som är relevanta för folkhälsoläget. Innehållet i dessa upprepas inte i policy och utvecklingsplan för folkhälsa utan hänvisar till:

#### Förvaltnings specifika styrdokument

- |   |   |
|---|---|
| - Riktlinjer för områdesarbetet   | - Bidragsregler för föreningslivet              |
| - Gröna värden:   | - Cykelplanen:                                  |
| - Skogsvårdsplanen:   | - Regler idrottslyftet:                         |
| - Skolplan – integrerad i uf ettårsplan   | - Kostpolicyn:                                  |
| - Metodhandboken inom skolhälsovården:  | - Policy mot hedersrelaterat våld och förtryck: |
| - Fritidspolitiskt handlingsprogram (kommer kompletteras med idrottspolitiskt program)                                  |   |
| - Riktlinjer för ekonomiskt bistånd   |   |
| - Riktlinjer för arbete med barn- och ungdomsärenden:   |   |
| - Styrdokument för samverkan mellan skola och socialtjänst till stöd för barn som far illa eller riskerar att fara illa |   |
| - Riktlinjer för hemtjänstinsatser eller äldreboende  |   |
| - Plan för samverkan till stöd för män, barn och unga som utsätts för hot, våld och övergrepp:                          |   |
| - Plan för samverkan i arbetet med våldsutsatta kvinnor och barn som bevittnar våld:                                    |   |

### Framgångsfaktorer för folkhälsoarbete

Ett effektivt folkhälsoarbete kräver insatser på olika nivåer i vårt samhälle och en bred samverkan över sektorsgränserna. Botkyrkas folkhälsoarbete bygger på framgångsfaktorer för folkhälsoarbetet.

*Framgångsfaktorerna är* (Sveriges Kommuner och Landsting samt Statens Folkhälsoinstitut)

- en tydlig politisk riktning med förankring i alla nämnder
- folkhälsoarbetet integrerad i ordinarie arbete
- ett långsiktigt och systematiskt arbete, såväl främjande som förebyggande
- tvärsektorieellt arbete såväl över förvaltningsgränser inom kommunorganisationen som mellan kommunen och andra aktörer
- arbeta med såväl strukturella faktorer, såsom utbildning och arbete, som kompensatoriska faktorer för att minska de sociala skillnaderna i hälsa
- skapa förutsättningar – det vill säga underlätta goda val
- arbeta utifrån behov av utveckling
- använda kunskapsbaserad metodik då sådana finns samtidigt med metodutveckling och kompetensutveckling
- systematisk uppföljning och utvärdering av arbetet

## HUR VET VI OM DET SKER NÅGON FÖRBÄTTRING

För att veta om arbetet går i rätt riktning behöver vi mäta och följa hälsoläget. Men det tar lång tid att förbättra hälsan och när förändringar sker kan det vara svårt att härleda dessa till direkta satsningar. Därför behöver vi även mäta och följa hälsans bestämningsfaktorer samt använda oss av kunskapsbaserad metodik i vårt arbetssätt och göra uppföljningar som visar resultat av arbetet – steg på vägen. Vilka indikatorer som ska följas och frekvens kommer att beskrivas i en resultatpalett med nyckeltal för folkhälsa. Följs upp genom kommunens ordinarie styrsystem med bland annat i delårs- och årsredovisningar.

## ORDFÖRKLARINGAR

### *Folkhälsa*

Folkhälsa är ett uttryck för befolkningens hälsotillstånd, som tar hänsyn till såväl nivå som fördelning av hälsan. En ”god” folkhälsa handlar alltså inte bara om att hälsan är så bra som möjligt i befolkningen utan att den även bör vara så jämnt fördelad som möjligt.

### *Folkhälsoarbete*

Systematiska och målinriktade hälsofrämjande och förebyggande insatser för att åstadkomma en god och jämlik hälsa för hela befolkningen.

### *Förebyggande:*

Åtgärd för att förhindra uppkomst av eller påverka förlopp av sjukdomar, skador, fysiska, psykiska eller sociala problem. Förebyggande åtgärder delas in i primär- och sekundärprevention. Man brukade tidigare även tala om tertiärprevention, men det är nu ersatt av termerna behandling och rehabilitering.

- *Primärprevention:* förebyggande åtgärd för att förhindra uppkomst av sjukdomar, skador, fysiska, psykiska eller sociala problem. Primärprevention kan vara individriktad, gruppinriktad (gentemot grupper i befolkningen) eller strukturinriktad (gentemot samhällsstrukturer). Exempel på gruppinriktad primärprevention är föräldrastöd kring unga och alkohol. Exempel på strukturinriktad primärprevention är lagstiftat förbud mot rökning på allmänna platser, eller att skapa säkra lekplatser

*Sekundärprevention:* förebyggande åtgärd för att

- i tidigt skede förhindra en negativ utveckling av fysiska, psykiska eller sociala problem,
- förhindra återinsjuknande i tidigare genomliden sjukdom eller

### *Hälsa*

Världshälsoorganisationen (WHO) har definierat hälsa som ”ett tillstånd av fullständig fysiskt, psykiskt och socialt välbefinnande”. Definitionen visar att hälsa är något mer än frånvaron av sjukdom. Hälsa omfattar något positivt, en känsla av god livskvalitet och välbefinnande. Inom folkhälsoområdet definierar man ofta hälsa som individens handlingsförmåga, det vill säga i vilken mån han eller hon kan handla så att hon uppfyller sina mål och de krav livssituationen ställer. Hälsa innebär då att ha förmågan att göra hälsosamma val.

### *Hälsofrämjande*

Åtgärd för att stärka eller bibehålla människors fysiska, psykiska och sociala välbefinnande. Hälsofrämjande åtgärder fokuserar på människors självskattade bedömning av fysiskt, psykiskt och socialt välbefinnande. Avsikten är att stärka människors möjlighet till delaktighet och tilltro till egen förmåga. Hälsofrämjande åtgärder kan vara individinriktade, gruppinriktade (gentemot grupper i befolkningen) eller strukturinriktade (gentemot samhällsstrukturer). Exempel på gruppinriktade hälsofrämjande åtgärder är föräldrastöd för alla föräldrar eller samtalsgrupper för ungdomar som syftar till att stärka deras självkänsla. Exempel på strukturinriktade hälsofrämjande åtgärder är att öka andelen som klarar utbildning, underlätta möjligheter till arbete men även att skapa trygga promenadstråk och parker.

### *Kunskapsbaserade/vidensbaserade metoder*

Metod vilken anses ha vetenskapligt stöd. Evidens är inte ett absolut tillstånd utan det handlar om graden av tillförlitlighet – den bästa tillgängliga vetenskapliga kunskapen.

### *Levnadsvanor*

Specifikt beteende i vardagliga aktiviteter och som man själv kan påverka. Tidigare sa man ofta ”livsstil” vilket nu är ersatt av levnadsvana. Vid förebyggande åtgärder fokuserar man vanligen på levnadsvanor associerade med mat, fysisk aktivitet, tobak, alkohol, sömn och sexualitet. Levnadsvanorna påverkas av livsvillkoren och levnadsförhållandena.



*Livsvillkor - Levnadsförhållanden*

Förutsättningar för människors levnadsförhållanden och som ofta ligger utanför den enskilda individens omedelbara kontroll. Livsvillkor avser exempelvis socioekonomisk bakgrund och det samhällssystem individen lever i. Medan levnadsförhållanden avser människors vardagliga livsmiljö som man lever i, exempelvis boendemiljö, arbetsmiljö eller psykosocialmiljö.

*Socioekonomi*

Bakomliggande sociala eller ekonomiska faktorer där de viktigaste är utbildningsbakgrund, arbete, inkomst, civilstånd, familjesituation

# LÅNGT IFRÅN LAGOM

Förslag till

## UTVECKLINGSPLANER FOLKHÄLSA 2012-2016



## JÄMLIK HÄLSA – FRÅN ORD TILL HANDLING

Folkhälsoarbetet gagnar oss alla och angår oss alla. Vi kan se att hälsan förbättras men inte för alla, men det går att påverka. Därför är huvudfokus i denna folkhälsopolicy att förbättra hälsan och minska skillnader i hälsa inom kommunen och i jämförelse med länet och landet.

Det finns stora skillnader i hälsa mellan olika grupper. Vi ser skillnaderna i medellivslängd, livsvillkor och tillgång till vård. Det är ovärdigt ett välfärdsland som Sverige att acceptera ojämlik hälsa. Vi behöver se att människor har olika livsvillkor och levnadsförhållanden som vi med rätt insatser, reformer och åtgärder kan förbättra. Folkhälsoarbetet ska vara riktat till hela befolkningen och samtidigt anpassat i omfattning och utformning så att det når de med störst behov. Alla barn ska växa upp med goda förutsättningar till ett gott liv med god livskvalitet. Vi vill arbeta gemensamt med staten och Stockholms län landsting för att samordna våra insatser för bästa möjliga resultat för våra medborgare. Ett framgångsrikt folkhälsoarbete bidrar till att förbättra medborgarnas levnadsförhållanden och hälsa som i sin tur bidrar till den ekonomiska tillväxten i samhället. Men även omvänt kan ett hälsofrämjande och förebyggande arbete bidra till den kommunala verksamhetens kvalitet och måluppfyllelse.

Policyn lägger en grund för planering, genomförande och uppföljning av kommunens folkhälsoarbete. Det finns redan mycket kunskap om vad som påverkar folkhälsan och även kunskap om allt som redan görs i Botkyrka. Det är mycket i kommunens ordinarie arbete som påverkar hälsan i befolkningen; hur våra bostadsområden och vägar planeras och sköts, hur våra grönytor och utbud av aktiviteter utnyttjas, hur våra förskolor och skolor fungerar, vilket stöd man kan få i vardagen oavsett om man är barn/tonåring, vuxen/förälder eller senior.

Därför tar policyn fasta på *vad* som behöver utvecklas mer, och därmed ett stöd för nämnder, förvaltningar och verksamheter. Det handlar om både strukturella och kompensatoriska åtgärder för att minska skillnader i hälsa. Men det behövs även mer kunskap om vad som är verkningsfullt – därför behöver vi hålla oss uppdaterade med vad forskningen och lokala, nationella och internationella utvecklingsarbeten kommer fram till och anpassa detta till Botkyrkas arbeten och behov.

Vi hoppas att denna policy bidrar till ökad kunskap och ger en vägledning om hur du inom din nämnd och förvaltning kan bidra till en förbättrad hälsa i Botkyrka. Till din hjälp finns en utvecklingsplan som visar *hur* vi kan gå från ord till handling och arbeta för att uppnå policyns intentioner.

Tveka inte att kontakta oss eller våra folkhälsostrateger som har till uppgift att utveckla, följa, samordna och stödja förvaltningarnas folkhälsoarbete. Eller ta hjälp av de fördjupningar och stödmaterial som regelbundet tas fram och finns på intranätet.

Inger Ros  
Ordförande Folkhälsokommittén (s)

Katarina Berggren  
Kommunstyrelsens ordförande (s)

## INNEHÅLL

<b>INLEDNING .....</b>	<b>4</b>
<b>MÅL INOM FOLKHÄLSOARBETET .....</b>	<b>4</b>
<b>NULÄGE .....</b>	<b>5</b>
<b>VAD BEHÖVER VI GÖRA .....</b>	<b>6</b>
<b>HUR KAN VI GÖRA.....</b>	<b>6</b>
<b>UTVECKLINGSPLAN FOLKHÄLSA – BARN – TONÅR 2012-16.....</b>	<b>7</b>
<b>UTVECKLINGSPLAN FOLKHÄLSA – UNGA VUXNA, MITT I LIVET 2012-16.....</b>	<b>8</b>
<b>UTVECKLINGSPLAN FOLKHÄLSA – SENIORER 2012-16 .....</b>	<b>9</b>
<b>ARBETSSÄTT .....</b>	<b>10</b>
<b>Ansvar och organisation av folkhälsoarbetet.....</b>	<b>10</b>
<b>Hur kommer folkhälsoarbetet in i styrsystemet i Botkyrka.....</b>	<b>12</b>
<b>HUR VET VI OM DET SKER NÅGON FÖRBÄTTRING .....</b>	<b>13</b>
<b>Uppföljning.....</b>	<b>13</b>

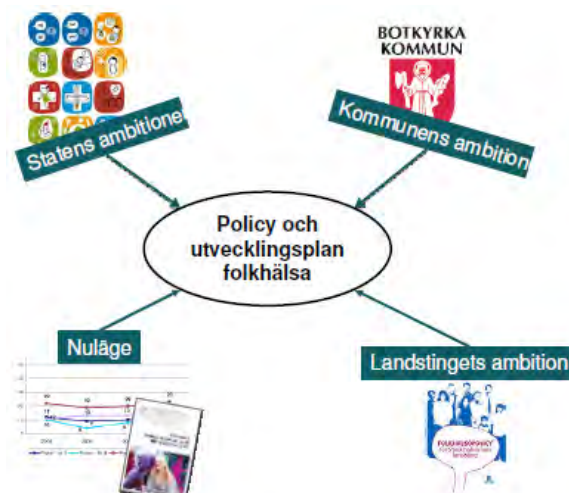
## INLEDNING

### Utvecklingsplan kopplad till folkhälsopolicyn

Utvecklingsplan för folkhälsoarbetet anger aktiviteter hur vi ska arbeta för att uppnå folkhälsopolicyns intentioner.

Utvecklingsplanen är ett stöd för till nämnder och förvaltningars planering, arbetssätt och uppföljning av hur folkhälsopolicyns intentioner kan uppfyllas.

Utvecklingsplanerna för folkhälsa utgår från livsvillkoren, levnadsförhållanden och hälsoläget bland Botkyrkas befolkning – där skillnader i hälsa behöver minskas. I ”nuläge” ingår även forskning kring faktorer som påverkar folkhälsan samt analys av redan pågående arbete, övriga styrdokument i kommunen samt kommunens, landstinget respektive statens ambitioner. Det vill säga att sådant som påverkar folkhälsan och redan finns med i andra styrdokument eller redan genomförs återfinns inte i utvecklingsplanen.



Folkhälsoarbete som medel att uppnå kärnverksamheternas mål

Ett hälsofrämjande och förebyggande arbete kan även bidra till att uppfylla kärnverksamheternas mål. Forskningen visar till exempel att det finns starkt samband mellan skolprestationer, respektive levnadsvanor och barnens relationer med sina föräldrar. Genom att arbeta med dessa frågor så kan detta bidra till förbättrade skolprestationer.

Ett annat exempel är den fysiska miljön – genom att arbeta ur ett främjande perspektiv för att skapa miljöer som är lättillgängliga (fysiskt och nära), trygga, inbjuder till utevistelse och rörelse så bidrar det till att människor trivs och känner sig hemma i sitt område.

## MÅL INOM FOLKHÄLSOARBETET

Många av flerårsplanemålen påverkar folkhälsan direkt eller indirekt. Det särskilda målet för folkhälsoarbetet finns formulerat som mål 3 i kommunens flerårsplan .

### Flerårsplanemål 3: Botkyrkaborna är friskare och mår bättre

Innebär följande fokus:

Folkhälsoarbetet ska leda till att hälsoläget förbättras för alla och att skillnader i hälsa minskar mellan olika grupper\* inom Botkyrka och i jämförelse med länet och landet.

\*kvinnor och män med olika livsvillkor (socioekonomi), levnadsförhållanden (boendemiljö, arbetsmiljö etc.), olika ursprung, med eller utan funktionsnedsättning, olika faser i livet mm

Att uppfylla detta mål kan kräva förändrade arbetssätt, eventuella omprioriteringar och nya insatser även inom andra flerårsplanemål – framförallt utifrån synsättet att åtgärderna ska vara generella men bör anpassas i omfattning och utformning till de med störst behov

Inom folkhälsoarbetet har vi ett salutogent perspektiv vilket innebär att vi stärker de faktorer som främjar hälsa. Åtgärder som görs utifrån det här perspektivet får ofta bredare effekt, till exempel motion minskar fetma, men har även effekt på en mängd olika sjukdomar såsom hjärt-kärlsjukdomar, benskörhet, psykisk ohälsa mm. Det salutogena perspektivet genomsyrar även denna policy och handlingsplanernas innehåll då vi lyfter upp utvecklingsområden för att främja hälsa istället för att utgå från att minska sjukdomar/ohälsa.

## NULÄGE

Hälsoklyftorna i landets städer är liksom i Botkyrka stora. Inom länet skiljer det exempelvis fem år i medellivslängd mellan olika grupper. Det finns även skillnader mellan olika gruppers livsvillkor, levnadsförhållanden samt hälsoutfall. Hälsoklyftorna visar sig också i den ojämlika fördelningen av ohälsa, levnadsvanor, vårdkonsumtion och dessutom finns det skillnader i konsekvenser av sjukdom. Några av ohälsoreultatet i Botkyrka är självs kattad ohälsa, övervikt och fetma hos såväl barn, unga och vuxna, tobaksrökning och fysisk inaktivitet. Dessa har också samband med de bakomliggande orsakerna ej fullständig utbildning, arbetslöshet samt låg inkomst.

För att förbättra ohälsa samt bibehålla och förbättra hälsan i befolkningen finns det behov av en mängd olika åtgärder. Forskningen visar att det är verkningsfullt att förbättra de bakomliggande bestämningsfaktorerna för hälsa med främjande och förebyggande arbete. För att minska skillnader i hälsa bör åtgärderna vara generella men bör anpassas i omfattning och utformning till de med störst behov. Det innebär att åtgärderna ska nå alla – att göra jämlikt är alltså att göra skillnad. Samtidigt behöver man förstås utveckla arbetssätt för att direkt kunna påverka ett specifikt problem i en särskild målgrupp

## VAD BEHÖVER VI GÖRA

### Folkhälsopolicy visar utvecklingsbehov

Folkhälsopolicyn som finns i särskilt dokument innehåller punkter över vad som behöver göras för att uppnå målet och riktar sig till alla nämnder och förvaltningar i kommunen.



## HUR KAN VI GÖRA

### Utvecklingsplanfolkhälsa visar utvecklingsområden

Utöver dessa två policys finns särskilda utvecklingsplaner för folkhälsa som syftar till att vara ett stöd inför nämndernas och förvaltningars planering vid ettårsplaner och verksamhetsplaner och som beskriver hur intentionerna i folkhälsopolicyn kan uppnås för olika målgrupper. Utvecklingsplanerna riktar sig till samtliga förvaltningar och verksamheter som är berörda, dvs för de som arbetar med:

- barn och tonåringar; dvs alla flickor och pojkar 0-18 år
- unga vuxna och mitt-i-livet: dvs för kvinnor och män 16-24 samt 25-64 år
- seniorer: dvs samtliga kvinnor och män över 65 år oavsett om man är i behov av stöd från kommunen eller inte

Anledningen till att åldersgruppen 16-18 sammanfaller i två utvecklingsplaner är för att fånga upp de som faller ur skolan tidigt.

De flesta punkterna handlar om att skapa stödjande miljöer runt målgrupperna, men även konkret folkhälsoarbete. Alla kan inte göra allt, men nämnder kan prioritera olika åtgärder utifrån deras möjligheter att påverka folkhälsan. Punkterna syftar till att vara ett stöd i vilket behov som finns av utveckling av arbetet som skulle kunna integreras i det ordinarie arbetet vartefter.

Det finns en mängd arbete i kommunens ordinarie arbete som förbättrar folkhälsan. Det finns även många styrdokument som innehåller intentioner som kommer att förbättra folkhälsan om de infrias.

Denna utvecklingsplan för folkhälsa innehåller endast punkter utifrån utvecklingsbehov.

Alla kan inte göra allt, men nämnder kan prioritera olika åtgärder utifrån deras möjligheter att påverka folkhälsan. Punkterna syftar till att vara ett stöd i vilket behov som finns av utveckling av arbetet som skulle kunna integreras i det ordinarie arbetet vartefter.



## UTVECKLINGSPLAN FOLKHÄLSA – BARN – TONÅR 2012-16

**Samtliga nedanstående punkter ska integrera aktuell kunskap kring hur vi kan skapa åtgärderna som är generella men anpassade i omfattning och utformning till de med störst behov**

- Stärk självkänslan, självförtroendet och den psykiska hälsan hos alla flickor och pojkar genom ett hälsofrämjande arbetssätt i såväl förskola, skola, skolbarnsomsorg, samt fritidsgårdar, exempelvis genom
  - T.ex positiv uppmärksamhet, utmaningar utifrån sina egna förutsättningar, en lugn och trygg miljö fri från kränkande behandling, föräldrastöd
  - Engagera flickorna och pojkarna, utifrån barnens utveckling, hur man kan påverka och vad som händer med deras synpunkter
- Erbjud föräldrar främjande föräldrastöd under barnets hela uppväxt 0-17 år. Exempelvis genom
  - Ökad samverkan mellan aktörer vars verksamhet riktar sig till barn/föräldrar
  - Ökat antal hälsofrämjande arenor/ mötesplatser för föräldrar
  - Ökat antal föräldrastödsaktörer med utbildning i hälsofrämjande metoder och kunskapsbaserade främjande föräldrastödsprogram
- Stärk det förebyggande arbetet i ordinarie verksamhet kring tobak, alkohol och narkotika samt spel genom att minska riskfaktorerna och öka skyddsfaktorerna
  - Det kan handla om allt från arbete kring barns sociala och emotionella kompetenser, bra skolprestationer, trygga och goda miljöer, gott ledarskap och förhållningssätt, värdegrund, attityder/normer till begränsning av tillgängligheten av alkohol, tobak & narkotika, spel
  - Utveckla det förebyggande arbetet mot spel om pengar och värdesaker
- Systematisera utbudet av aktiviteter på eftermiddagar, kvällar, helger och skollov för flickor/pojkar i alla åldrar utifrån behov och intresseområden
  - Stöd särskilt inaktiva flickor och pojkar. Uppmärksamma särskilt fritiden för åldersgruppen 10-12 åriga flickor och pojkar
- Stärk det hälsofrämjande perspektivet i arbetet kring flickor och pojkar i utsatta livssituationer exempelvis genom
  - flickor och pojkar som riskerar fara illa oavsett om det gäller dem själva, eller om det i deras närhet finns psykisk ohälsa, missbruk eller våld
  - Erbjud elever som ”faller” ur skolan aktivt stöd till fortsatta studier eller arbete/praktik i olika former utifrån individens behov och förutsättningar
- Integrera fysisk aktivitet i den dagliga verksamheten i förskola, skola, fritidshem och fritidsgårdar, samt i den offentliga miljön exempelvis genom
  - integrera daglig rörelse i skolans olika ämnen, skapa goda förutsättningar för utomhuspedagogik på förskole- och skolgårdar, skapa trygga lekplatser som inbjuder till rörelse och säkra skolvägar, ge stöd i beteendeförändring samt involvera föräldrar och andra aktörer,
  - Öka utbudet av fritidsaktiviteter och möjlighet till fysisk aktivitet i framförallt de områden i Botkyrka där statistiken visar hög fysisk och psykisk ohälsa hos barn och ungdomar.”
- Vidareutveckla det främjande arbetet kring goda matvanor och ”utrymmesmat”, exempelvis genom
  - motivera och underlätta hälsosamma matval, genom motiverande samtal, integrerad undervisning samt ökat utbud av hälsosam mat på alla arenor där barn och unga befinner sig
- Utveckla samverkan mellan kommunens och landstingets aktörer





## UTVECKLINGSPLAN FOLKHÄLSA – UNGA VUXNA, MITT I LIVET 2012-16

Integrera aktuell kunskap kring hur vi kan skapa åtgärderna som är generella men anpassade i omfattning och utformning till de med störst behov

- Vid stöd kring utbildning, praktik och arbete – integrera "hälsa" som en naturlig del vid kartläggning av personens behov, resurser och förmåga
  - Med hälsa menas såväl fysiskt, psykiskt, socialt som emotionellt
  - Utveckla samarbetet inom kommunen samt mellan kommunens, statens och landstingets aktörer
  - Utveckla arbetet för utbildning, praktik och arbete för personer med funktionsnedsättning
- Involvera och stöd föräldrar mer i arbetet för barn och ungas uppväxtvillkor, exempelvis genom samarbete inom kommunen samt med andra aktörers olika föräldrastödsprogram och mötesplatser samt aktiviteter som
  - stärker föräldrarollen,
  - främjar relationen mellan föräldrar och barn
  - främjar barns fysiska och psykiska hälsa och/eller emotionella, kognitiva och sociala utveckling
- Vidareutveckla metodiken för möjlighet till inflytande och återkoppling på vilket sätt detta har påverkat verksamheterna eller området exempelvis genom
  - att utnyttja olika arenor för att nå ut och återkoppla till så många olika grupper som möjligt
- Öka användning av kunskapsbaserad metodik samt samlad information kring fysisk aktivitet
  - Fokusera på närhet, tillgänglighet, säkerhet och trygghet, användbarhet och attraktivitet i den fysiska miljön. exempelvis mötesplatser, grönområden, kommunikationer
  - Stärk samordningen av information och kommunikation med Botkyrka-invånarna om möjligheterna till fysisk aktivitet
- Stärk samarbete kring fysisk aktivitet på recept (FaR) till exempel med
  - med förskrivare – primärvård, och mottagare – egna verksamheter, föreningar
- Stärk det kunskapsbaserade arbetet för dem som är beroende (alkohol, narkotika, spel) med särskilt fokus att även uppmärksamma barn i familjen för att tidigt kunna ge stöd
- Underlätta för kommunens personal att lotsa invånarna till kommunens utbud av service och stöd.

## UTVECKLINGSPLAN FOLKHÄLSA – SENIORER 2012-16



**Integrera aktuell kunskap kring hur vi kan skapa åtgärderna som är generella men anpassade i omfattning och utformning till de med störst behov**

- Stärk den kunskapsbaserade metodiken med fokus på de fyra hörnplarna för ett gott åldrande; social gemenskap och stöd, meningsfullhet, fysisk aktivitet och goda matvanor
- Säkra att kvinnor och män som brukare och anhöriga får stöd och insatser utifrån behov och förutsättningar - att göra jämlikt är att göra olika, genom att
  - De äldre får hjälp och stöd i vardagen och i sin fortsatta livssituation
  - Samverkan mellan kommunens och landstingets aktörer
- Vidareutveckla möjligheter till inflytande över sin vardag på alla nivåer; vid individuella kontakter, samarbete med organisationer, utformning av närsamhället
- Vidareutveckla det främjande arbetet kring goda levnadsvanor i det dagliga arbetet till exempel genom
  - motivera och underlätta hälsosamma val, genom motiverande samtal, ökat utbud av hälsosam mat och möjligheter till rörelser
  - Kompetensutveckling av personal för ett hälsofrämjande och sjukdomsförebyggande arbetssätt i verksamheterna med de äldre i samverkan med landstingets aktörer
- Metodutveckling och vägledning för uppsökande och förebyggande hembesök
- Stärka det skadeförebyggande arbetet bland alla seniorer genom ett brett angreppssätt och inbegripa flera risk- och skyddsfaktorer
  - Det kan handla om olyckfallsförebyggande arbete i olika typer av miljöer som till exempel kring. utemiljö, fritid och egen bostad eller särskilt boende
  - Det är viktigt att anpassa åtgärderna utifrån individuella behov.

## ARBETSSÄTT

### Ansvar och organisation av folkhälsoarbetet

Kommunstyrelsen är ansvarig för kommunens folkhälsoarbete och har en beredning för samordning och analys – folkhälsokommittén. Socialchefen är processansvarig vilket innebär att socialförvaltningen följer upp, samordnar och stödjer förvaltningarnas folkhälsoarbete. Detta genomförs med stöd av två tjänster för folkhälsoarbetet med ansvar att samordna det övergripande folkhälsoarbetet samt fördjupa vissa målområden.

#### Genomförande i ordinarie verksamhet

Det egentliga folkhälsoarbetet sker i verksamheternas ordinarie arbete eftersom de flesta verksamheter i kommun och landsting påverkar människors hälsa och därmed folkhälsan. I vissa fall pågår även särskilda projekt i syfte att förbättra folkhälsan. Vid genomförande används i första hand kunskapsbaserad metodik då detta finns.

#### Samordning och stöd

- *Politisk samordning*  
Det finns en Folkhälsokommitté som består av politiska företrädare för kommunen och landstinget med uppdrag från kommunstyrelsen att inom folkhälsoarbetet
  - ge överblick och möjlighet till politisk samordning,
  - politisk utvärdering samt skapa underlag för politiska initiativ samt
  - stödja erfarenhets- och kunskapsutbyte inom och mellan partigrupper
- *Samordning inom organisationen*  
Socialförvaltningen, med sitt processansvar, ska utveckla, följa, samordna och stödja förvaltningarnas folkhälsoarbete. Detta görs genom att samordna och delta i förvaltningsövergripande arbetsgrupper som även kan involvera andra aktörer. Det kan vara befintliga grupper inom ordinarie organisation eller verksamhet alternativt skapas utifrån utvecklingsbehov utifrån ett folkhälsoperspektiv. Eftersom folkhälsoområdet har beröring med många frågor och perspektiv\* inom kommunen, sker samordning på flera olika nivåer; nämnder, kommunledning, förvaltningsledning m. fl.

\* t.ex samhällsplanering, tillväxt, jämställdhet, antidiskriminering, interkulturellt förhållningssätt, demokrati, barnrättsperspektiv, tillgänglighet, trygghet

- *Samordning ur områdesperspektiv:*  
*I de fem kommundelarna finns områdesgrupper* på lokal nivå som består av representanter från Botkyrka kommuns förvaltningar och andra verksamheter med uppdrag att samordna arbete utifrån områdets behov.

### Andra aktörer viktiga i folkhälsoarbetet

Kommunen kan göra mycket för att förbättra folkhälsan men kan inte påverka allt. Även staten och landstinget har ansvar för folkhälsan och arbetet behöver ske i samverkan. Faktorer som påverkar folkhälsan finns på såväl individ, som grupp och samhällsnivå – därför behöver många aktörer arbeta tillsammans för att folkhälsan ska förbättras. Vi ser också att många organisationer och föreningar gör ett viktigt främjande och förebyggande arbete. Viktiga aktörer i folkhälsoarbetet förutom kommunen är; staten till exempel genom länsstyrelse, arbetsförmedling, polis och försäkringskassan, landsting, regionförbund, intresseorganisationer, studieförbund och föreningar, med flera

### Planering av det övergripande folkhälsoarbetet

För ett effektivt folkhälsoarbete är det viktigt att det utgår från kunskapsbaserad metodik. Det kan handla om olika sätt att integrera folkhälsoekonomi i förstudier, olika verktyg för konsekvensbedömningar vid politiska beslut eller att ta stöd av de forskningsbaserade planeringsmodellerna inom folkhälsoarbetet.

### Framgångsfaktorer för folkhälsoarbete

Ett effektivt folkhälsoarbete kräver insatser på olika nivåer i vårt samhälle och en bred samverkan över sektorsgränserna. Botkyrkas folkhälsoarbete bygger på framgångsfaktorer för folkhälsoarbetet.

*Framgångsfaktorerna är (enligt Sveriges Kommuner och Landsting samt Statens Folkhälsoinstitut)*

- en tydlig politisk riktning med förankring i alla nämnder
- integrerad i ordinarie arbete
- ett långsiktigt och systematiskt arbete, såväl främjande som förebyggande– se ovan
- tvärsektorielt arbete såväl inom kommunorganisationen över förvaltningsgränser som mellan kommunen och andra myndigheter och externa aktörer
- arbeta med såväl strukturella faktorer såsom utbildning och arbete som kompensatoriska faktorer för att minska den socioekonomiska gradienten i hälsa
- skapa förutsättningar – dvs underlätta goda val
- arbeta utifrån behov av utveckling
- använda kunskapsbaserad metodik då sådana finns samtidigt med metodutveckling.
- kompetensutveckling
- systematisk uppföljning

## Hur kommer folkhälsoarbetet in i styrsystemet i Botkyrka

I Botkyrka kommuns styrsystem finns folkhälsofrågorna integrerat vilket illustreras i nedanstående schematiska bild av kommunens styrsystem – planering, genomförande och uppföljning över året. För att ytterligare stödja förvaltningar och verksamheter görs några fördjupningar vid vissa tillfällen ur folkhälsoperspektiv – se kursiverat nedan.

### Systematik i årscykeln – fördjupningar, planering, uppföljning



- En flerårsplan för de kommande fyra åren tas fram var varje år (rullande fyraårsplan) i Botkyrka kommun utifrån utmaningarna i *Ett Hållbart Botkyrka*. Ett av de 12 målen i flerårsplanen är *Botkyrkaborna är friskare och mår bättre*. En förbättrad folkhälsa kan även bidra till att uppfylla de andra målen samtidigt som de även omvänt bidrar till att förbättra folkhälsoläget i Botkyrka
- Som underlag används en kommunövergripande omvärldsanalys, som bygger på kommunens sex utmaningar inom *Ett Hållbart Botkyrka* varav hälsa är en utmaning.
- För att ytterligare stödja förvaltningarna om det skett något nytt inom folkhälsoforskningen, olika myndigheters ansvar, nya metoder mm, görs en *Fördjupad omvärldsbevakning folkhälsa*.
- Nämnderna tar fram en ettårsplan utifrån flerårsplanen. Som återkoppling till förvaltningarna görs en *granskning* av åtaganden ur folkhälsoperspektiv. Samtidigt görs en *sammanställning* av samtliga förvaltningars åtaganden ur folkhälsoperspektiv till folkhälsokommittén.
- Varje nämnd gör en årsredovisning. En *sammanställning görs årligen av samtliga årsredovisningar ur ett folkhälsoperspektiv* detta redovisas tillsammans med en uppföljning av indikatorer och statistik inom folkhälsa tillsammans med övriga perspektiv inom mänskliga rättigheter. Vart fjärde år görs en *fördjupad analys av indikatorer och statistik* som redovisas i en rapport – som kan liknas med ett välfärdsbokslut.

## HUR VET VI OM DET SKER NÅGON FÖRBÄTTRING

### Uppföljning

För att veta om arbetet går i rätt riktning behöver vi mäta och följa hälsoläget. Men det tar lång tid att förbättra hälsan och när förändringar sker kan det vara svårt att härleda dessa till direkta satsningar. Därför behöver vi även mäta och följa hälsans bestämningsfaktorer samt använda oss av kunskapsbaserad metodik i vårt arbetssätt och göra uppföljningar som visar resultat av arbetet – steg på vägen. Vilka indikatorer som ska följas över tid och frekvens kommer att beskrivas i en resultatpalett med nyckeltal för folkhälsa.

Folkhälsoarbetet utgår från en metodik att mäta – analysera – genomföra – följa upp – vilket är en normal cykel för förbättringar. Uppföljningen sker på flera olika sätt och skilda nivåer. All statistik analyseras utifrån kön, samt socioekonomi, gruppering av utländsk bakgrund, funktionsnedsättning, ålder, bostadsområde där så är möjligt oavsett om det redovisas eller inte. Vilken statistik vi följer, källa och frekvens finns i resultatpaletten med nyckeltal för folkhälsa. Uppföljning sker i kommunens ordinarie styrsystem med bland annat delårs- och årsredovisningar.

Statistik hälsans bestämningsfaktorer – indikatorer nationella mål

På nationell nivå finns vissa indikatorer till folkhälsomålen vilka vi följer varje år. Det kan vara till exempel olika levnadsvanor såsom fysisk aktivitet, rökning, eller känsla av inflytande, trygghet men även statistik utifrån utbildningsnivåer, arbete och inkomst.

Hälsoeffekter

Ur ett förebyggande perspektiv – såväl primär- som sekundärprevention – behöver vi utöver hälsans bestämningsfaktorer även följa riskfaktorer för ohälsa samt hälsoeffekterna i befolkningen i sig. Det kan vara olika sjukdomar som är påverkbara till exempel hjärt- kärlsjukdomar, fallskador mm.

Uppföljning aktiviteter

Ur ett folkhälsoperspektiv behöver vi följa upp aktiviteter (även om huvudsyftet inte är att förbättra folkhälsan) och planera för uppföljningen och utvärderingen redan vid planeringsskedet för själva aktiviteten. Det kan handla om process eller effekter för att se om man når alla grupper, hur hälsans bestämningsfaktorer påverkas på kort/lång sikt, folkhälsoekonomi, eller hur kompetensutveckling vidmakthålls.



## **Svar på medborgarförslag - Arbetslösa som snöröjare (KS/2010:104)**

### **Beslut**

Kommunstyrelsens förslag till kommunfullmäktige:

Medborgarförslaget avslås.

### **Ärendet**

Kommunfullmäktige mottog 2010-03-25 § 69 ett medborgarförslag – arbetslösa som snöröjare. Förslagsställaren föreslår att arbetslösa engageras för att röja snö där maskiner inte kommer åt, t ex refuger, trappor m.m. Arbetet ska fungera som motprestation för att få ersättning från a-kassan.

### **Sammanfattning**

Samhällsbyggnadsnämnden avstyrker förslaget och anser att kommunen inte kan införa ett motprestationskrav för människor som har a-kassa. Kommunen har ansvar för planering och underhåll av kommunens vägar. Detta innebär bl.a. ett ansvar för att vägarna på vintern plogas från snö och att isiga vägar sandas och saltas. Hela denna verksamhet upphandlas, eftersom förvaltningen inte har några egna snöröjare. Detta måste vi göra enligt lagen om offentlig upphandling (LOU).

Enligt beslut i kommunfullmäktige kan kommunen ställa sociala krav på att de entreprenörer som vi anlitar ska anställa arbetslösa för de tjänster som ska utföras. Detta har också gjorts vid nyligen genomförda markskötselupphandlingar, där förvaltningen avtalat om krav på att det vinnande företaget ska anställa en arbetslös ungdom mellan 18-24 år.

Reglerna för arbetslöshetsförsäkringen är en statlig angelägenhet. Arbetslöshetsförsäkringen ställer som krav på arbetslösa att stå till arbetsmarknadens förfogande för att kunna få ersättning. Att ställa upp ytterligare villkor i ett redan existerande försäkringssystem vore i sak fel och det är heller inte förenligt med gällande bestämmelser.

2012-02-06

Dnr KS/2010:104

Kommunledningsförvaltningen redogör för ärendet i en tjänsteskrivelse 2012-01-19, samhällsbyggnadsförvaltningen redogör för ärendet i en tjänsteskrivelse 2011-10-26, serviceförvaltningen redogör för ärendet i en tjänsteskrivelse 2010-08-13 och dåvarande utbildnings- och arbetsmarknadsförvaltningen redogör för ärendet i en tjänsteskrivelse 2010-08-04.

Dåvarande utbildnings- och arbetsmarknadsnämnden har behandlat ärendet 2010-09-28 § 50. Dåvarande servicenämnden har behandlat ärendet 2010-09-27 § 26 och slutligen har samhällsbyggnadsnämnden behandlat ärendet 2011-12-13 § 280.





2012-01-19

Dnr KS/2010:104

Referens  
Håkan Hultgren

Mottagare  
Kommunfullmäktige

## Medborgarförslag - Arbetslösa som snöröjare

### Förslag till beslut

Kommunstyrelsens förslag till kommunfullmäktige:

Medborgarförslaget avslås.

### Ärendet

Kommunfullmäktige mottog 2010-03-25 § 69 ett medborgarförslag – arbetslösa som snöröjare. Förslagsställaren föreslår att arbetslösa engageras för att röja snö där maskiner inte kommer åt, t ex refuger, trappor m.m. Arbetet ska fungera som motprestation för att få ersättning från a-kassan.

Dåvarande utbildnings- och arbetsmarknadsnämnden har yttrat sig över förslaget 2010-09-28 § 50. Vidare har dåvarande servicenämnd yttrat sig över förslaget 2010-09-27 § 26 och slutligen har samhällsbyggnadsnämnden yttrat sig 2011-12-13 § 280.

### Sammanfattning

Utbildnings- och arbetsmarknadsnämnden anför att snöröjningen skulle kunna vara en praktikinsats för arbetssökande och att arbets- och kompetenscenter kan samverka med den kommunala förvaltning som ansvarar för snöröjning.

Servicenämnden är tveksamma till förslaget och anser att manuell snöröjning inte är lösningen samt att arbetslösa automatiskt inte kan utföra detta tunga fysiska arbete.

Samhällsbyggnadsnämnden avstyrker förslaget och anser att kommunen varken kan eller vill införa ett motprestationskrav för människor som har a-kassa.



## § 280

### **Medborgarförslag - Arbetslösa som snöröjare (sbf/2010:300)**

#### **Beslut**

Samhällsbyggnadsnämnden föreslår att kommunfullmäktige avslår medborgarförslaget.

#### **Sammanfattning**

I medborgarförslaget föreslås att kommunen ska kräva motprestationer av människor som har a-kassa. Det är något som kommunen varken kan eller vill göra.

Botkyrka kommun gör stora insatser för att sätta fler människor i arbete. Inom samhällsbyggnadsnämndens verksamhetsområde handlar det bland annat om att ställa sociala krav vid upphandlingar av markskötsel med mera eller att erbjuda sommarjobb till ungdomar och tillhandahålla praktikplatser inom förvaltningens olika områden.

#### **Ärendet**

Samhällsbyggnadsnämnden har fått i uppdrag att yttra sig över ett medborgarförslag om att anlita arbetslösa som snöröjare.

Samhällsbyggnadsförvaltningen redogör för ärendet och lämnar förslag till beslut i tjänsteskrivelse daterad 2011-10-26.

---

Expedieras till  
Kommunfullmäktige  
Förslagsställaren  
Ulrika Persson  
Anneth Högberg  
Olov Lindquist



2011-10-26

Dnr sbf/2010:300

Referens  
Olov Lindquist

Mottagare  
Samhällsbyggnadsnämnden

## Yttrande över medborgarförslag - Arbetslösa som snöröjare

### Förslag till beslut

Samhällsbyggnadsnämnden föreslår att kommunfullmäktige avslår medborgarförslaget.

### Ärendet

Samhällsbyggnadsnämnden har fått i uppdrag att yttra sig över ett medborgarförslag om att anlita arbetslösa som snöröjare.

### Yttrande

Samhällsbyggnadsförvaltningen vill först påpeka att det måste till en lagändring för att förslagsställarens förslag ska kunna bifallas.

Förvaltningen har ansvar för planering och underhåll av kommunens vägar. Detta innebär bl a ett ansvar för att vägarna på vintern plogas från snö och att isiga vägar sandas och saltas. Hela denna verksamhet upphandlas, eftersom förvaltningen inte har några egna snöröjare. Detta måste vi göra enligt Lagen om offentlig upphandling, (LOU).

Enligt beslut i kommunfullmäktige kan kommunen ställa sociala krav på att de entreprenörer som vi anlitar ska anställa arbetslösa för de tjänster som ska utföras. Detta har också gjorts vid nyligen genomförda marksköteselupphandlingar, där förvaltningen avtalat om krav på att det vinnande företaget ska anställa en arbetslös ungdom mellan 18-24 år.

Mikael Nyberg  
t f Samhällsbyggnadschef

Ulrika Persson  
Gata/Parkchef

**§ 26****Remissvar på medborgarförslag (SEN/2010:100)****Beslut**

Servicenämnden godkänner serviceförvaltningens tjänsteskrivelse och antar den som servicenämnden remissvar samt expedierar den till kommunstyrelsen.

**Sammanfattning**

Förslagsställaren har lämnat in ett förslag till hur arbetslösa som är friska kan hoppa in i snöröjningen och förstärka kommunens bristande kapacitet samt genom detta ” stå till arbetsmarkandens förfogande”.

Förvaltningen är tveksam till initiativet / förslaget till hur arbetslösa som är friska kan hoppa in i snöröjningen och förstärka kommunens bristande kapacitet samt genom detta ” stå till arbetsmarkandens förfogande”.  
Manuell snöröjning är ingen lösning på detta samtidigt som arbetslösa inte automatiskt kan utföra detta tunga fysiska arbete.



2010-08-13

Dnr SEN/2010:100

Referens

Ulf Thörngren  
Caroline Kåhre

Mottagare

Servicenämnden

## Begäran om yttrande över medborgarförslag - Arbetslösa som snöröjare

### Förslag till beslut

Servicenämnden godkänner serviceförvaltningens tjänsteskrivelse och antar den som servicenämnden remissvar samt expedierar den till kommunstyrelsen.

### Sammanfattning

Förslagsställaren har lämnat in ett förslag till hur arbetslösa som är friska kan hoppa in i snöröjningen och förstärka kommunens bristande kapacitet samt genom detta ” stå till arbetsmarkandens förfogande”.

Förvaltningen är tveksam till initiativet / förslaget till hur arbetslösa som är friska kan hoppa in i snöröjningen och förstärka kommunens bristande kapacitet samt genom detta ” stå till arbetsmarkandens förfogande”.  
Manuell snöröjning är ingen lösning på detta samtidigt som arbetslösa inte automatiskt kan utföra detta tunga fysiska arbete.

2010-08-13

Dnr SEN/2010:100

### **Serviceförvaltningens remissvar**

Serviceförvaltningen har genom utsedd kontaktperson Ulf Thörngren varit i kontakt med förslagsställaren för att ge denne en möjlighet till eventuella förtydliganden samt att återkoppla hur handläggningen kommer att vara , tider mm.

Förvaltningen är tveksam till initiativet / förslaget till hur arbetslösa som är friska kan hoppa in i snöröjningen och förstärka kommunens bristande kapacitet samt genom detta ” stå till arbetsmarkandens förfogande”.

Vad gäller drift och underhåll med vinterväghållningen i kommunen är serviceförvaltningen en utförarorganisation och har inga synpunkter på prioriteringar som görs utan utför uppdraget enligt beställarens riktlinjer.

En kort återblick till ”på gatukontors tiden i varje kommun” i början av 80-talet som förslagsställaren refererar till så låg anslagsnivåerna överlag på en nivå som var mer än dubbelt så hög jämfört med dagens nivå. På 80-talet förekom även stora inslag av manuellt arbete.

Snöröjning är att fysiskt mycket tungt arbete och av detta skäl så är modern snöröjning idag nästan uteslutande helt maskinell. Av den insatsstyrka som Serviceförvaltningen har för sin del av kommunens snöröjning ( ca 35 % av all snöröjning ) är 1 trappskottare den enda manuella resursen utöver ca 14 plogbilar och traktorer / hjullastare.

Anslagen för vinterväghållningen har i kommunerna generellt minskat med ca 5 % årligen både under 80- som 90-talet dels p g av milda vintrar men även beroende av att andra viktiga behov i kommunen prioriterats högre. Dagens nivå / standard kan grovt sägas vara på ca 45-50 % i anslagna medel jämfört med 1985. För att o viss mån motverka detta så har andra organisationsformer som tex beställare & utförare modellen införts men även teknikutvecklingen främst inom olika utrustningar och maskiner vilka inneburit effektiviseringar som motverkat de lägre anslagsnivåerna något.

Exempel på teknikutveckling är vickplogen ( 1985 ) , 4-hjuldrivna industri-traktorer och självlastande sandningsaggregat ( 1987 ) samt ändrade sandningsmetoder utöver mer moderna och större maskiner. Antalet maskiner och plogbilar i hela Botkyrka är idag ca 20 st jämfört med för 10 år sedan då antalet var runt 30 st.

De åtgärder / områden som förslagsställaren tar upp , refuger , trappor och buss-hpl mm har nästan inga klagomål alls trots den mycket kraftiga och kalla vintern , utan endast enstaka klagomål har inkommit från SL eller kollektivresenärer om dålig snöröjning.

2010-08-13

Dnr SEN/2010:100

De omfattande klagomålen denna vinter gäller framför allt bostads gator och i synnerhet villaområden där vägnätet håller en låg teknisk standard , mycket smala gator , backigt , dålig eller ingen belysning etc , exempel på detta är delar av Uttran och Tullinge. I dessa f d sommarstugeområden kan moderna snöröjningsmaskiner inte tillräckligt bra få undan snön vid stora snömängder. Manuell snöröjning är ingen lösning på detta samtidigt som arbetslösa inte automatiskt kan utföra detta tunga fysiska arbete.

Frågor kring det arbetsrättsliga området om arbetslösa kan eller får hoppa in i snöröjningen med a-kasseersättning eller arbetsgivar- & arbetsmiljö ansvar mm hänskjuts till Utbildning och arbetsmarknadsförvaltningen som sakkunniga på området.

Utifrån angivna förutsättningar och synpunkter vill serviceförvaltningen avslå lämnat medborgarförslag till hur arbetslösa som är friska kan hoppa in i snöröjningen och förstärka kommunens bristande kapacitet samt genom detta ” stå till arbetsmarkandens förfogande”.

---

Expedieras till

Kommunstyrelsen

**§ 50****Yttrande över medborgarförslag - Arbetslösa som snöröjare (UA/2010:36)****Beslut**

Nämnden tackar för medborgarförslaget och överlämnar förvaltningens skrivelse som sitt yttrande till kommunfullmäktige.

**Sammanfattning**

Kommunledningsförvaltningen har gett i uppdrag åt utbildnings- och arbetsmarknadsnämnden att yttra sig över medborgarförslaget: "Arbetslösa som snöröjare."

Nämnden tackar för förslaget om arbetslösa som snöröjare och vi delar uppfattningen att det kan vara en praktikinsats för en arbetssökande.

Vår erfarenhet är att samverka med arbetsgivare som bedömer att de har ett framtida rekryteringsbehov är det mest fördelaktiga för den arbetssökande. Med utgångspunkt från medborgarförslaget så kommer Arbets- och kompetenscenter att ta kontakt med såväl företag som verkar i kommunen som den kommunala förvaltning som ansvarar för snöröjning och undersöka möjligheten att samverka kring de nämnda områdena.

---





## Yttrande över medborgarförslag - Arbetslösa som snöröjare

Kommunledningsförvaltningen har gett i uppdrag åt utbildnings- och arbetsmarknadsnämnden att yttra sig över medborgarförslaget: "Arbetslösa som snöröjare."

Vi tackar för förslaget snöröjning och vi delar uppfattningen att det kan vara en praktikinsats för en arbetssökande.

Vår ambition för samtliga arbetssökande som kommer till Arbets- och kompetenscenter är att våra insatser och aktiviteter ska leda till egen försörjning genom kompetensutveckling, praktik inom yrkesområden som efterfrågas på arbetsmarknaden eller genom praktik få visa upp sin yrkeskompetens och få den värderad. Vi vill också medverka till ökad service till näringslivet, bland annat genom att sammanföra de som söker arbetskraft med de som söker arbete.

Uttrycket "att stå till arbetsmarknadens förfogande" innebär att den arbetssökande ska kunna ta ett arbete omgående. Är man deltagare inom en arbetsmarknadspolitisk åtgärd så ska man omgående kunna avsluta sin praktik och påbörja ett arbete. Därför kan vi inte starta projekt där vi utlovar en medborgarservice som vi inte kan utföra på grund av att vi inte har deltagare.

Vår erfarenhet är att samverka med arbetsgivare som bedömer att de har ett framtida rekryteringsbehov är det mest fördelaktiga för den arbetssökande. Med utgångspunkt från ditt förslag så kommer vi att ta kontakt med såväl företag som verkar i kommunen som den kommunala förvaltning som ansvarar för snöröjning och undersöka möjligheten att samverka kring de nämnda områdena. Vår ambition är att samtliga parter ska uppleva att det blir en vinna vinn situation.

Arne Stade  
Förvaltningschef

Verksamhetschef  
Anette Berggren

## Medborgarförslag.

Snöröjning.

I min ungdom rekryterades friska men arbetslösa personer som snöröjare där maskinerna inte kom åt, till exempel refuger, övergångsställen, trappor och andra smala passager samt även busshållplatser.

Om man inte infann sig vid dåvarande Gatukontorets lokaler och hämtade verktyg för att skotta snö, fick man ingen a-kassa. Så enkelt var det.

Med tanke på vår kommuns taskiga kapacitet i snöröjning tycker jag (och många med mig) att detta projekt bör tas upp igen.

Det är ju också redan finansierat i form av a-kassa.

Förslaget kanske kan anpassas till andra områden av er verksamhet.

Det heter ju också att de arbetslösa ”ska stå till arbetsmarknadens förfogande”.

Men det betyder väl inte att de ska hänga på a-kassekontoret varje timme av dygnet, söka jobb funkar via nätet, egna nätverk, e-post med mera från egen dator – om man är intresserad.

Stig Sandström.  
Entorpsvägen 9  
147 63 Uttran



**Svar på motion - Utlys tävling för att få fram illustrationer att använda till informationstavlor vid Tullingesjön (TUP) (KS/2010:422)**

**Beslut**

Kommunstyrelsens förslag till kommunfullmäktige:

Motionen är besvarad.

**Ärendet**

Anders Thorén (TUP) väckte vid kommunfullmäktiges sammanträde 2010-11-25 § 215 en motion – utlys tävling för att få fram illustrationer att använda till informationstavlor vid Tullingesjön. Motionären föreslår att kultur- och fritidsnämnden i samråd med projektansvarig för Tullinge strandpromenad utlyser en öppen tävling enligt motionens rubrik.

**Sammanfattning**

Miljö- och hälsoskyddsnämnden avstyrker motionen och anför att frågan om illustrationer till informationstavlor redan är löst, men anser att idén om att få tillgång till illustrationer genom att utlysa teckningstävling kan komma till nytta i andra sammanhang.

Miljö- och hälsoskyddsnämnden har yttrat sig över motionen 2011-12-05 § 64.

Kommunledningsförvaltningen redogör för ärendet i en tjänsteskrivelse 2012-01-19.



2012-01-19

Dnr KS/2010:422

Referens  
Håkan Hultgren

Mottagare  
Kommunfullmäktige

## **Motion - utlys tävling för att få fram illustrationer att använda till informationstavlor vid Tullingesjön (TUP)**

### **Förslag till beslut**

Kommunstyrelsens förslag till kommunfullmäktige:

Motionen är besvarad.

### **Ärendet**

Anders Thorén (TUP) väckte vid kommunfullmäktiges sammanträde 2010-11-25 § 215 en motion – utlys tävling för att få fram illustrationer att använda till informationstavlor vid Tullingesjön. Motionären föreslår att kultur- och fritidsnämnden i samråd med projektansvarig för Tullinge strandpromenad utlyser en öppen tävling enligt motionens rubrik.

Miljö- och hälsoskyddsnämnden har yttrat sig över motionen 2011-12-05 § 64.

### **Sammanfattning**

Miljö- och hälsoskyddsnämnden avstyrker motionen och anför att frågan om illustrationer till informationstavlor redan är löst, men anser att idén om att få tillgång till illustrationer genom att utlysa teckningstävling kan komma till nytta i andra sammanhang.



2011-11-07

Dnr sbf/2011:125

Referens  
Britta Ahlgren

Mottagare  
Miljö- och hälsoskyddsnämnden

## **Remiss till miljö- och hälsoskyddsnämnden om motion - Utlys tävling för att få fram illustrationer att använda till in- formationstavlur vid Tullingesjön**

### **Förslag till beslut**

Miljö- och hälsoskyddsnämnden avstyrker motionen eftersom frågan om illustrationer till informationstavlorna redan är löst.

### **Sammanfattning**

Tanken att anordna en teckningstävling för att illustrera lokala växter och djur till Tullinge strandpromenad är lovvärd. Projektgruppen för Tullinge strandpromenad beslutade dock att illustrera strandpromenadens informationsskyltar med fotografier. Foton ger mer realistiska bilder och gör det lättare att känna igen de verkliga djuren och växterna.

Det finns dock möjlighet att idén att få tillgång till illustrationer genom att utlysa teckningstävling skulle kunna komma till nytta i annat sammanhang.

### **Ärendet**

Anders Thorén, Tullingepartiet, har lämnat in en motion om att utlysa en öppen illustrationstävling, kanske riktad till kommunens skolor eller till verksamma konstnärer i kommunen, för att få tillgång till verklighetstroga illustrationer av växt- och djurarter. Förslaget är att Kultur- och fritidsnämnden i samråd med projektansvarig för Tullinge strandpromenad skulle utlysa tävlingen. Motionen kompletterar tidigare inlämnat medborgarförslag om information om "Flora och fauna i ord och bild" vid Tullingesjön.

Syftet med informationstavlorna skulle vara att öka kunskap och intresse hos Botkyrkaborna, bland annat skolbarnen, för djur och natur.

Ingrid Molander  
Tf Miljöchef

---

Expedieras till  
Kommunstyrelsen

**§ 64****Remiss till miljö- och hälsoskyddsnämnden om motion - Utlys tävling för att få fram illustrationer att använda till informationstavlor vid Tullingesjön****Beslut**

Miljö- och hälsoskyddsnämnden avstyrker motionen eftersom frågan om illustrationer till informationstavlorna redan är löst.

**Sammanfattning**

Tanken att anordna en teckningstävling för att illustrera lokala växter och djur till Tullinge strandpromenad är lovvärd. Projektgruppen för Tullinge strandpromenad beslutade dock att illustrera strandpromenadens informationsskyltar med fotografier. Foton ger mer realistiska bilder och gör det lättare att känna igen de verkliga djuren och växterna.

Det finns dock möjlighet att idén att få tillgång till illustrationer genom att utlysa teckningstävling skulle kunna komma till nytta i annat sammanhang.

**Ärendet**

Anders Thorén, Tullingepartiet, har lämnat in en motion om att utlysa en öppen illustrationstävling, kanske riktad till kommunens skolor eller till verk samma konstnärer i kommunen, för att få tillgång till verklighetstroga illustrationer av växt- och djurarter. Förslaget är att Kultur- och fritidsnämnden i samråd med projektansvarig för Tullinge strandpromenad skulle utlysa tävlingen. Motionen kompletterar tidigare inlämnat medborgarförslag om information om "Flora och fauna i ord och bild" vid Tullingesjön.

Syftet med informationstavlorna skulle vara att öka kunskap och intresse hos Botkyrkaborna, bland annat skolbarnen, för djur och natur.

Sign

Beslutsexpediering

# Utlys tävling för att få fram illustrationer att använda till informationstavlor vid Tullingesjön

## Bakgrund:

Ett medborgarförslag som syftar till att sätta upp informationstavlor som beskriver "Flora och fauna i ord och bild" vid och i Tullingesjön inlämnades av undertecknad någon gång 2009.

## Motivering

Det finns många Botkyrkabor som inte är så väl förtrogna med flora och faunan i Sverige, Genom att göra denna information lättillgänglig kan man öka intresset för djur och natur hos personer som normalt inte är så intresserade av detta. Kan dessutom bli ett bra komplement till "naturpromenader" för skolbarn.

Jag tänker mig tavlor liknande den som finns vid kornsiongen Sunnavägen - Tullinge strand

Bilder och teckningar för allmänt bruk faller inom upphovsrätten. Detta innebär att det kan vara svårt att hitta lämpliga illustrationer som fyller behovet för informationstavlorna.

## Bedömning

Genom att beskriva vilka växter och djur som skall illustreras på informationstavlorna, och därefter utlysa en öppen tävling (kanske riktad till samtliga skolor inom kommunen) borde det vara möjligt att få in bidrag av bra kvalitet. Som pris kan man t.ex. ha en betald klassresa eller stipendium för enskild elev. Alternativt kan man inbjuda konstnärer verksamma inom kommunen.

Illustrationerna bör vara verklighetstroga så att betraktaren känner igen vad han/hon ser.

## Förslag till beslut

Att Kultur- och fritidsnämnden i samråd med projektansvarig för Tullinge strandpromenaden utlyser en öppen tävling enligt ovanstående rubrik.

Anders Thorén Tullingepartiet

**TULLINGE | PARTIET**



## **Svar på motion - Säkra Bornsjökilens unika värden (MP) (KS/2009:203)**

### **Beslut**

Kommunstyrelsens förslag till kommunfullmäktige:

Motionen bifalls.

### **Sammanfattning**

Niklas Gladh m.fl. (MP) väckte vid kommunfullmäktiges sammanträde 2009-04-23 § 70 en motion – säkra Bornsjökilens unika värden. I motionen föreslås att kommunen tar initiativ till att starta ett programarbete tillsammans med Salem och Huddinge för att säkerställa Bornsjökilens naturvärden och funktion.

Kultur- och fritidsnämnden ser positivt på att utveckla ett programarbete tillsammans med Salems och Huddinge kommuner och anför att kommunen under 2010 har färdigställt ett naturvårdsprogram där bl.a. Bornsjökilen lyfts fram.

Miljö- och hälsoskyddsnämnden tillstyrker motionen och avser att inom åtgärdsprogrammet - Botkyrkas gröna värden – ta med förslaget om samarbete med berörda aktörer.

Samhällsbyggnadsförvaltningen redogör för ärendet i en tjänsteskrivelse 2011-11-04.

Miljö- och hälsoskyddsnämnden har behandlat ärendet 2011-12-05, § 65.  
Kultur- och fritidsnämnden har behandlat ärendet 2011-02-07, § 8.





2012-01-19

Dnr KS/2009:203

Referens  
Håkan Hultgren

Mottagare  
Kommunfullmäktige

## **Motion - Säkra Bornsjökilens unika värden (MP)**

### **Förslag till beslut**

Kommunstyrelsens förslag till kommunfullmäktige:

Motionen bifalls.

### **Ärendet**

Niklas Gladh m.fl. (MP) väckte vid kommunfullmäktiges sammanträde 2009-04-23 § 70 en motion – säkra Bornsjökilens unika värden. I motionen föreslås att kommunen tar initiativ till att starta ett programarbete tillsammans med Salem och Huddinge för att säkerställa Bornsjökilens naturvärden och funktion.

Kultur- och fritidsnämnden har yttrat sig över motionen 2011-02-07 § 8 och Miljö- och hälsoskyddsnämnden 2011-12-05 § 65.

### **Sammanfattning**

Kultur- och fritidsnämnden ser positivt på att utveckla ett programarbete tillsammans med Salems och Huddinge kommuner och anför att kommunen under 2010 har färdigställt ett naturvårdsprogram där bl.a. Bornsjökilen lyfts fram.

Miljö- och hälsoskyddsnämnden tillstyrker motionen och avser att inom åtgärdsprogrammet - Botkyrkas gröna värden – ta med förslaget om samarbete med berörda aktörer.



2011-11-04

Dnr sbf/2009:165

Referens  
Britta Ahlgren

Mottagare  
Miljö- och hälsoskyddsnämnden

## **Remiss till Miljö- och hälsoskyddsnämnden: Motion - Säkra Bornsjökilens unika värden**

### **Förslag till beslut**

Miljö- och hälsoskyddsnämnden tillstyrker motionen och kommer att ta med förslaget om ett kommunövergripande samarbete i frågan inom ramen för åtgärdsprogrammet för naturvårdsprogrammet Botkyrkas Gröna Värden. Ett sådant samarbete kan komma att kräva en utökad ram.

### **Sammanfattning**

Miljö- och hälsoskyddsnämnden ser positivt på att ett kommunövergripande samarbete startas upp tillsammans med Salem och Huddinge kommun för att samordning av kommunens arbete att säkra Bornsjökilens gröna stråk och naturvärden.

Botkyrka kommun färdigställde 2010 ett naturvårdsprogram, Botkyrkas gröna värden, som lyfter fram bland annat Bornsjökilen. Det pekar också på behovet av kartläggning, bevarande och utveckling av gröna stråk inom kommunen och till rekreations- och naturområden utanför kommunen. Detta innebär att det finns goda förutsättningar för, och behov av, att starta samarbete med de närliggande kommunerna angående Bornsjöns naturvärden och till dem knutna upplevelsevärden.

### **Ärendet**

Miljöpartiet de gröna har lämnat in en motion om att säkra Bornsjökilens unika värden, där partiet vill att Botkyrka kommun tar initiativet till att starta ett programarbete tillsammans med Salem och Huddinge för att säkerställa Bornsjökilens naturvärden och funktion.

Kommunstyrelsen har skickat och remiss till Kultur- och fritidsnämnden och Miljö- och hälsoskyddsnämnden för yttrande till kommunstyrelsen om motionen.

Ingrid Molander  
Tf Miljöchef

**§ 65****Remiss till Miljö- och hälsoskyddsnämnden: Motion - Säkra Bornsjökilens unika värden****Beslut**

Miljö- och hälsoskyddsnämnden tillstyrker motionen och kommer att ta med förslaget om ett samarbete med berörda aktörer i frågan inom ramen för åtgärdsprogrammet för naturvårdsprogrammet Botkyrkas Gröna Värden. Ett sådant samarbete kan komma att kräva en utökad ram.

**Sammanfattning**

Miljö- och hälsoskyddsnämnden ser positivt på ett samarbete med berörda kommuner, byggherrar, organisationer och andra aktörer för att säkra Bornsjökilens unika värden samt öka kunskapen om och viljan att skydda och bevara dess gröna stråk och naturvärden.

Botkyrka kommun färdigställde 2010 ett naturvårdsprogram, Botkyrkas gröna värden, som lyfter fram bland annat Bornsjökilen. Det pekar också på behovet av kartläggning, bevarande och utveckling av gröna stråk inom kommunen och till rekreations- och naturområden utanför kommunen. Detta innebär att det finns goda förutsättningar för, och behov av, att starta samarbete med de närliggande kommunerna angående Bornsjöns naturvärden och till dem knutna upplevelsevärden.

**Ärendet**

Miljöpartiet de gröna har lämnat in en motion om att säkra Bornsjökilens unika värden, där partiet vill att Botkyrka kommun tar initiativet till att starta ett programarbete tillsammans med Salem och Huddinge för att säkerställa Bornsjökilens naturvärden och funktion.

Sign

Beslutsexpediering



2011-01-19

Dnr KF/2010:355

Referens

Åsa Anderljung

Mottagare

Kultur- och fritidsnämnden

## Yttrande över motion - säkra Bornsjökilens unika värden (KF/2010:355)

### Förslag till beslut

Kultur- och fritidsnämnden tillstyrker motionen.

### Sammanfattning

Kultur- och fritidsnämnden ser positivt på att utveckla ett programarbete tillsammans med Salems och Huddinge kommuner för att säkra Bornsjökilens naturvärden.

Botkyrka kommun har under 2010 färdigställt ett naturvårdsprogram för den egna kommunen, där bl.a. Bornsjökilen lyfts fram. Naturvårdsprogrammet ger kommunen en bra grund för att starta samarbete med de närliggande kommunerna angående Bornsjöns naturvärden.

### Ärendet

Miljöpartiet de gröna har lämnat in en motion om att säkra Bornsjökilens unika värden, där partiet vill att Botkyrka kommun tar initiativet till att starta ett programarbete tillsammans med Salem och Huddinge för att säkerställa Bornsjökilens naturvärden och funktion.

Kommunfullmäktige har beslutat att kultur- och fritidsnämnden och miljö- och hälsoskyddsnämnden ska lämna yttrande till kommunstyrelsen om motionen.

Eva Jansson  
Kultur- och fritidschef

---

Expedieras till

Kommunstyrelsen



## **§ 8**

### **Yttrande över motion - säkra Bornsjökilens unika värden (KF/2010:355)**

#### **Beslut**

Kultur- och fritidsnämnden tillstyrker motionen.

#### **Sammanfattning**

Kultur- och fritidsnämnden ser positivt på att utveckla ett programarbete tillsammans med Salems och Huddinge kommuner för att säkra Bornsjökilens naturvärden.

Botkyrka kommun har under 2010 färdigställt ett naturvårdsprogram för den egna kommunen, där bl.a. Bornsjökilen lyfts fram. Naturvårdsprogrammet ger kommunen en bra grund för att starta samarbete med de närliggande kommunerna angående Bornsjöns naturvärden.

---

Expedieras till

Kommunfullmäktige

## **Säkra Bornsjökilens unika värden**

Det är avgörande för dagens invånare och kommande generationer att stockholmsområdets unika gröna kilar bevaras för friluftsliv och till skydd för naturens artrikedom. Vidare måste värden för turism och upplevelsenäringen säkras för framtiden. Det finns ännu tid och möjligheter att stärka de gröna kilarna där det idag finns svaga samband, och där svagheter uppstår i samband med de olika bebyggelseprojekt som nu planeras. Enligt miljökonsekvensbeskrivningen i anslutning till RUFSS är det tveksamt om den förväntade samhällsutvecklingen är förenlig med de miljö kvalitets- och folkhälsomål som rör grönstruktur och biologisk mångfald. Det är därför av vikt att redan nu planera för att ta tillvara de gröna kilarnas värden genom att utföra programarbete för varje kil, i likhet med de diskussioner som förs i RUFSS. I ett sådant arbete ska kilarnas värde ligga till grund för en analys som visar vilket skydd kilarna ska ha i framtiden.

Bornsjökilen är på flera ställen en avbruten kil, med svaga länkar. De mer centrala delar har svaga samband med den övriga kilen. Vid Sätra och Vårby gård finns ett mycket svagt samband mellan grönområdena. Förbindelsen över Tullingesjön är svag och utgörs endast av en smal landtunga över sjön. E4, järnvägen, Hågelbyleden och Glömstavägen medför bullerstörningar i grönområden och fungerar som barriärer för det fria strövandet i kilen.

### Botkyrkas del av Bornsjökilen

I kilen finns det gott om sjöar, vattendrag och bäckraviner. De större sjöarna Mälaren, Albysjön, Tullingesjön, Uttran, Malmsjön, Tullan, Bornsjön och Aspen gör att man nästan alltid har nära till vattnet. Mälaren, Albysjön, Tullingesjön och Uttran är alla sociala samlingspunkter året om med bad, fiske och vattenaktiviteter under sommarhalvåret samt skridsko- och längdskidåkning under vinterhalvåret. Utmed flertalet av dessa

sjöar finns ett brett serviceutbud med serveringar, sportanläggningar och omklädningsrum m.m. Bornsjön och Aspen är sjöar med ett rikt fågelliv. Bornsjön är, som reservvattentäkt till Stockholm, skyddad och har därför bevarat sin orörda karaktär. Sjön är en populär häckningsplats för många av traktens fåglar; här kan man bl.a. höra storlommens ödsliga rop ekandes över sjön.

I anslutning till de större sjöarna väster om Tullingesjön, breder ett rikt kultur- och odlingslandskap ut sig. De öppna landskapen är i huvudsak koncentrerade till de tydliga dalgångarna och till omgivningarna vid Bornsjöns och Mälarens stränder. Här finns ett flertal herrgårdar omgivna av ett öppet herrgårdslandskap. Hamradalen, Hågelby och Sturehov är alla exempel på värdefulla kulturhistoriska miljöer. Hamradalen-Hågelby är av riksintresse för kulturmiljövården. Här ges en skymt av det gamla bondesamhället med betande boskap, plöjda åkrar och spirande ängs- och hagmarker. Dessa miljöer står i intressant kontrast till omgivande höghus och urbana miljöer.

### Samverkan mellan berörda kommuner

Stockholms gröna kilar är hotade på olika sätt men varje kil måste få förutsättningar att utvecklas på ett positivt sätt. En hållbar samhällsplanering i ett tätbefolkat storstadsområde måste både säkerställa Bornsjökilens naturvärden och funktion som grön lunga och skapa möjligheter för ny bebyggelse, infrastruktur etc. Ett programarbete över kommungränserna behöver därför sättas igång där berörda kommuner tar ett gemensamt ansvar. Vi vill att Botkyrka tar initiativ till att sätta igång detta arbete, som berör konflikter mellan olika användare, skötsel av skog och kulturlandskap, tillgänglighet och information, säkerställande och utveckling av värden som tystnad, skogskänsla, biologisk mångfald m m.

Vi vill

att kommunen tar initiativ till att starta ett programarbete tillsammans med Salem och Huddinge för att säkerställa Bornsjökilens naturvärden och funktion.

*Niklas Gladh*

*Ardavast Reshdouni*



### **Anmälningsärenden (KS/2012:8)**

Följande ärenden anmäls till kommunfullmäktige:

- § 10 Socialnämnden – rapportering av ej verkställda beslut enligt socialtjänstlagen och lagen om stöd och service till vissa funktionshindrade kvartal 4, 2011.





Referens  
Anneli Sjöberg

Mottagare

## **§ 10 Protokollsutdrag Rapportering av ej verkställda beslut (SN 2010:27)**

### **Beslut**

Socialnämnden antar rapporterna som sina egna och vidarebefordrar dem till berörda mottagare.

### **Sammanfattning**

Kommunerna har en skyldighet att rapportera gynnande beslut som ej verkställts inom tre månader. Rapportering ska ske till Socialstyrelsen, kommunens revisorer och kommunfullmäktige. Rapporteringsskyldigheten gäller beslut i alla verksamheter enligt socialtjänstlagen (SoL), omsorg om äldre, funktionshindrade samt individ- och familjeomsorg. Numera ska även beslut enligt lagen om stöd och service till vissa funktionshindrade (LSS) inrapporteras. Som en yttersta konsekvens av lagändringen kan Socialstyrelsen gå till förvaltningsrätten och ansöka om att den dömer ut en särskild avgift.

Rapporteringen ska ske en gång per kvartal. Identifierbara uppgifter skickas till Socialstyrelsen. Dessa uppgifter finns även att tillgå för nämndens ledamöter under sammanträdet samt hos nämndsekreteraren.



2012-01-10

Dnr SN/2010:27

Referens  
Joachim Heimersson

Mottagare  
Socialnämnden

## **Rapportering av ej verkställda beslut enligt socialtjänstlagen och lagen om stöd och service till vissa funktionshindrade kvartal 4 2011.**

### **Förslag till beslut**

Socialnämnden antar rapporterna som sina egna och vidarebefordrar dem till berörda mottagare.

### **Sammanfattning**

Kommunerna har en skyldighet att rapportera gynnande beslut som ej verkställts inom tre månader. Rapportering ska ske till Socialstyrelsen, kommunens revisorer och kommunfullmäktige. Rapporteringsskyldigheten gäller beslut i alla verksamheter enligt socialtjänstlagen (SoL), omsorg om äldre, funktionshindrade samt individ- och familjeomsorg. Numera ska även beslut enligt lagen om stöd och service till vissa funktionshindrade (LSS) inrapporteras. Som en yttersta konsekvens av lagändringen kan Socialstyrelsen gå till förvaltningsrätten och ansöka om att den dömer ut en särskild avgift.

Rapporteringen ska ske en gång per kvartal. Identifierbara uppgifter skickas till Socialstyrelsen. Dessa uppgifter finns även att tillgå för nämndens ledamöter under sammanträdet samt hos nämndsekreteraren.

2012-01-10

Dnr SN/2010:27

### Rapport av ej verkställda beslut kvartal 4 2011

<b>090908</b> Kontaktfamilj	Pojke Är åter i hemmet, 2011-12-15, efter jourhemsplacering. Ny rekrytering av kontaktfamilj påbörjad.
<b>090908</b> Kontaktfamilj	Flicka Är åter i hemmet, 2011-12-15, efter jourhemsplacering. Ny rekrytering av kontaktfamilj påbörjad.
<b>090908</b> Kontaktfamilj	Flicka Är åter i hemmet, 2011-12-15, efter jourhemsplacering. Ny rekrytering av kontaktfamilj påbörjad.
<b>110504</b> Öppenvårdsverksamhet	Pojke ART-träning. Föräldrarna har valt att avvakta med insatsen.
<b>110629</b> Kontaktfamilj	Flicka Resursbrist, saknar lämplig uppdragstagare.
<b>110629</b> Kontaktfamilj	Pojke Pojken är jourhemsplacerad sedan 2011-10-07.
<b>110825</b> Kontaktfamilj	Flicka Kontaktfamilj rekryterad, familjen befinner sig utomlands och har ej gått att nå.
<b>110825</b> Kontaktperson	Flicka Resursbrist. Förslag på kontaktperson finns, uppstartsmöte inplanerat till 2012-01-17.
<b>110906</b> Kontaktfamilj	Pojke Resursbrist, saknar lämplig uppdragstagare.

### Beslut enligt lagen om stöd och service till vissa funktionshindrade (LSS)

Inga beslut enligt LSS finns att rapportera

Lotta Persson  
socialchef



### **Valärenden (KS/2012:10)**

Följande avsägelser har inkommit:

Rose-Marie Söderberg (S), ledamot i socialnämnden

Rose-Marie Söderberg (S), ersättare i vuxen- och ungdomsutskottet

Sofia Johansson (FP), ersättare i miljö- och hälsoskyddsnämnden

Moa Rasmusson (FP), ledamot i utbildningsnämnden

Moa Rasmusson (FP), ersättare i kommunfullmäktiges valberedning

Moa Rasmusson (FP), suppleant i Upplev Botkyrka AB

Moa Rasmusson (FP), suppleant i Hågelbyparken AB

### **Beslut**

Kommunfullmäktige godkänner avsägelserna och beslutar om följande fyllnadsval:

UTBILDNINGSNÄMNDEN t o m 2014-12-31

Ledamot efter Moa Rasmusson (FP)

Bo H Samuelsson (FP)

Solvägen 3

146 54 TULLINGE

UTBILDNINGSNÄMNDEN t o m 2014-12-31

Ersättare efter Bo H Samuelsson (FP)

Sofia Johansson (FP)

Lövholmenvägen 23 H

147 34 TUMBA

2012-02-23

Dnr KS/2012:10

MILJÖ- OCH HÄLSOSKYDDSNÄMNDEN t o m 2014-12-31  
Ersättare efter Sofia Johansson (FP)

Andreas Froby (FP)  
Hamringevägen 42  
146 41 TULLINGE

KOMMUNFULLMÄKTIGES VALBEREDNING t o m 2014-10-31  
Ersättare efter Moa Rasmusson (FP)

Bo H Samuelsson (FP)  
Solvägen 3  
146 54 TULLINGE

### **Övriga val bordläggs**

ARBETSMARKNADS- OCH VUXENUTBILDNINGSNÄMNDEN  
t o m 2014-12-31  
Ersättare efter Nathalie Andersson (S)

DIALOGFORUM FITTJA t o m 2014-12-31  
Ledamot vakant (M)

DIALOGFORUM HALLUNDA – NORSBORG t o m 2014-12-31  
Ledamot vakant (TUP)

SAMORDNINGSFÖRBUNDET BOTKYRKA t o m 2014-12-31  
Revisorssuppleant vakant

AB BOTKYRKABYGGEN t o m 2015-06-30  
Ledamot efter Annika Nyberg Titiali (M)

AB ALFÅGELN t o m 2015-06-30  
Ledamot efter Annika Nyberg Titiali (M)

BOTKYRKA STADSNÄT AB t o m 2015-06-30  
Ledamot och vice ordförande efter Annika Nyberg Titiali (M)

KOMMUNALA PENSIONÄRSRÅDET t o m 2014-12-31  
Ersättare efter Cecilia Öberg (S)

SÖDERTÖRNS TINGSRÄTT t o m 2014-12-31  
Nämndeman efter Ahmed Nuru Hussen (MP)

2012-02-23

Dnr KS/2012:10

KOMMUNENS REVISORER t o m 2014-12-31  
Ledamot efter Margareta Midér (S)

SÖDERTÖRNS FJÄRRVÄRME AB t o m 2015-06-30  
Revisorssuppleant efter Margareta Midér (S)

SÖDERTÖRNS ENERGI AB t o m 2015-06-30  
Revisorssuppleant efter Margareta Midér (S)

VÅRD- OCH OMSORGSNÄMNDEN t o m 2014-12-31  
Ersättare efter Ahmed Nuru Hussen (MP)

UPPLEV BOTKYRKA AB t o m 2015-06-30  
Suppleant efter Moa Rasmusson (FP)

HÅGELBYPARKEN AB t o m 2015-06-30  
Suppleant efter Moa Rasmusson (FP)



2012-02-23

## **Nya motioner**

### **Beslut**

Motionerna överlämnas till kommunstyrelsen för beredning.

### **Sammanfattning**

Följande motioner väcks:

- inför trygghetsboenden i kommunen (M), dnr KS/2012:60
- begär utdrag ur belastningsregistret (M), dnr KS/2012:61
- gör det möjligt för alla barn att idrotta (M), dnr KS/2012:62
- förutsättningar för tennis i Botkyrka (M), dnr KS/2012:63



**MOTION**

**2012-02-23**

**Kommunfullmäktige**

**Begär utdrag ur belastningsregistret**

Många äldre och s.k. ”äldre äldre” är oroliga för att möta okända människor. De är rädda för olika saker, men deras rädsla och deras känsla av otrygghet bör man naturligtvis ta på största allvar.

Vi har i media vid flera tillfällen också läst om hur personer försökt lura åldringar, även hur exempelvis hemtjänstpersonal inte uppträtt ärligt. Vi har även, tyvärr, läst om stölder och ett mindre bra bemötande bland personal på vård- och omsorgsboende.

För att öka tryggheten hos våra äldre och deras anhöriga skulle det vara bra att kontrollera mot belastningsregistret innan man anställer nya medarbetare. En lagändring har gjort det möjligt för kommunerna att själva kunna införa en sådan bestämmelse.

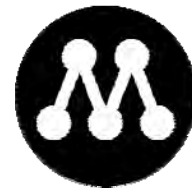
Vi anser det självklart att Botkyrka kommun ska införa en sådan rutin.

Vi föreslår kommunfullmäktige besluta

**att** införa obligatorisk kontroll mot belastningsregistret vid anställning av medarbetare inom Vård - och omsorgsförvaltningen. Vi avser fast personal såväl som vikarier.

Kia Hjelte





**MOTION**

**2012-02-23**

**Kommunfullmäktige**

### **Förutsättningar för tennis i Botkyrka**

Vi Moderater uppmuntrar hälsofrämjande verksamheter och tycker att det är viktigt att kommunen, i en större skala än idag, hjälper till med att ge bra grundförutsättningar för våra idrottsföreningar. Vi ska verka för att våra invånare erbjuds många olika former av idrottsaktiviteter, för att på så sätt kunna ge alla en värdefull och hälsofrämjande fritid.

En av kommunens många idrottsföreningar är Tumba tennis, en sedan länge Uttran-baserad förening. Tumba tennis är en förening som genom åren fostrat många tennisspelare. De arrangerar både nationella och internationella tävlingar och bidrar därigenom att sprida kommunens varumärke.

För att föreningen ska kunna fortsätta sin stora verksamhet som inte bara inrymmer tennis, utan även spontanaktiviteter i form av olika ”prova på”-verksamheter i samarbete med kommunens skolor, finns det enligt dem själva, ett behov av att göra klubbens lokaler mer lättillgängliga. Detta vill man uppnå genom att flytta verksamheten mer centralt. Tennisklubbens lokaler är, enligt föreningen, i behov av en omfattande renovering.

Vi Moderater är måna om att tennisen som idrott fortsatt har möjlighet att kunna utövas organiserat i kommunen. Vi har tidigare pekat på att vi vill se en multihallslösning som kan tillgodose flertalet idrotters behov av ytor för såväl utövande som åskådare.

Vi föreslår kommunfullmäktige att besluta

att ge Samhällsbyggnadsförvaltningen i uppdrag att utreda hur tennisen som idrott ska kunna ges förutsättningar för att fortsatt kunna utövas inom kommunen.

Petja Svensson



**MOTION**

**2012-02-23**

**Kommunfullmäktige**

**Gör det möjligt för alla barn att idrotta.**

Både kultur och idrott är viktiga inslag i våra liv, båda har hälsofrämjande effekter och bidrar till att ge oss en värdefull fritid.

I Botkyrka kommun har kultur- och fritidsförvaltningen fastställt tre prioriterade områden, vilka inbegriper personer med funktionsnedsättning, barn- och ungdomar samt äldre. Vi tycker att detta är en bra målsättning och vi vill gärna att våra föreningsbidrag i större utsträckning än idag, kommer dessa målgrupper till del.

Vi vill främja verksamhet som har till syfte att öka barns förmåga att interagera med andra barn och som får dem att känna gemenskap med andra.

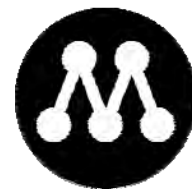
Enligt SLLs barnhälsovårdsrapport 2010 lider 12 % av Botkyrka kommuns 4-åringar av övervikt och ytterligare 4% av fetma. Det är därför viktigt att vi uppmuntrar barn till att, redan tidigt i livet, aktivera sig i idrottslivet eftersom att det främjar en sund livsstil.

Många av våra idrottsföreningar som har verksamhet för barn under befintlig åldersgräns (f.n. 6 år) drabbas i nuläget negativt. Om vi vill att idrottsföreningarna fortsatt ska kunna erbjuda verksamhet för yngre barn behöver vi göra en förändring i bidragsreglementet genom ta bort den nedre åldersgränsen.

Vi föreslår kommunfullmäktige besluta:

att                    ta bort den undre åldersgränsen för föreningsbidrag till idrottsföreningar.

Petja Svensson (M)



## MOTION

2012-02-23

### Kommunfullmäktige

#### Inför trygghetsboenden i kommunen

Botkyrka kommun planerar ett nytt äldreboende i Norra Botkyrka; Tornberg. Detta ska enligt planeringen vara klart för inflyttning under 2013.

Vi har svårt att tro att det kan gå så fort om man ser till hur långt man har kommit idag. Alla vet att det saknas platser inom vård- och omsorgsboendena i Botkyrka. Vi Moderater har haft frågan uppe i snart sagt alla sammanhang där vi kan göra vår röst hörd.

Det är det ju enda vi kan göra, d.v.s. göra vår röst hörd genom enkla frågor, interpellationer, motioner eller pressutspel, då majoriteten inte lyssnar på oss – vilket på intet sätt gör situationen enklare eller bättre i Botkyrka.

Kommunen har i genomsnitt 80 st. externa boendeplatser för personer som beviljats bistånd för att bo på ett äldreboende. Vi har en stor ökning av s.k. korttidsplatser, många gånger är det personer som egentligen skulle bo inom äldreomsorgen. Vi har därutöver hemtjänstkostnader som vida överstiger den budgeterade kostnaden.

Allt detta genererar oro och ångest hos de av våra kommuninvånare som borde få kunna åldras i trygghet. Vi förstår att det tar tid att planera för nya äldreboenden och serviceboenden. Kommunen och majoriteten borde därför ha haft en mycket bättre framförhållning.

Detta är också något som revisorerna pekat på med skärpa. Kommunen har även fått betala viten eftersom vi inte kunnat fullgöra de beslut som fattats av biståndshandläggaren inom LSS.

Ett intressant alternativ till servicelägenheter är s.k. trygghetsboenden. Det är vanliga lägenheter med en viss anpassning för äldre personer med viss funktionsnedsättning. Det är trygghetsboende utan biståndsbedömning, hyresgästen måste ha fyllt 75 år.

Såväl det allmännyttiga bostadsbolaget som olika byggföretag på marknaden skulle kunna vara aktuella samarbetspartners i att få denna typ boende till stånd i kommunen.

Lägenheterna i ett trygghetsboende är maximalt anpassade och präglas av breda inredningslösningar och tillgänglighet. Kök, toaletter och badrum ska vara stora och anpassade på olika sätt. Belysningen i lägenheten ska vara genomtänkt liksom färgvalet och kontrastverkan. Det ska finnas trygghetslarm och möjligheter till olika tillval för hyresgästen. Det ska naturligtvis ordnas olika sociala aktiviteter för de boende.

Många kommuner har redan byggt efter detta koncept. Vi är övertygade att denna boendeform skulle ge den äldre individen många fler möjligheter att göra positiva val, hålla sig skadefri och friskare.

Utöver detta bidrar etableringen av boendeformen till att villor, radhus och lägenheter runt om i kommunen blir lediga och sätter igång de flyttkedjor som behövs för att få in t.ex. fler ungdomar på bostadsmarknaden.

Vi föreslår kommunfullmäktige besluta

**att** ge Vård- och omsorgsförvaltningen i uppdrag att, tillsammans med olika aktörer, se över möjligheterna att kunna införa flera trygghetsboenden i kommunen

Kia Hjelte

Jimmy Baker



2012-02-23

## **Nytt medborgarförslag**

Enligt kommunallagen får fullmäktige överlåta till styrelsen eller en annan nämnd att besluta i ett ärende som har väckts genom medborgarförslag.

### **Beslut**

Följande medborgarförslag tas emot för besvarande:

- inför en fil för inlämnade medborgarförslag, dnr KS/2012:57  
Besvaras av kommunfullmäktige.

## Sjöström Ulla-Britt, sf

---

**Från:** Challis Ted, sf  
**Skickat:** den 2 februari 2012 11:06  
**Till:** Sjöström Ulla-Britt, sf  
**Ämne:** VB: BKMedborgarforslagList - Objekt ID113

---

**Från:** Hem [mailto:botkyrkaweb@botkyrka.se]  
**Skickat:** den 1 februari 2012 23:40  
**Till:** Challis Ted, sf  
**Ämne:** BKMedborgarforslagList - Objekt ID113

---

Hem

## **Objekt ID113** har lagts till

[Ändra mina aviseringsinställningar](#) | [Visa Objekt ID113](#) | [Visa BKMedborgarforslagList](#) | [Mobilvy](#)

**Förnamn:** Bo  
**Efternamn:** Eriksson  
**Namn:** Bo Eriksson  
**Gatuadress:**  
**Postadress:**  
**Telefonnummer:**  
**E-postadress:**

**Förslag:** Inför en fil för inlämnade medborgarförslg. Det skall framgå inlämnings datum, under vilken förvaltning den ligger för utredning, ansvarig utredare. Det bör även framgå om förslaget har blivit godkänt eller avslaget samt när det skall vara genomfört. Lägg filen under "Lämna medborgarförslag" = Inkomna förslag.

**Motivering:** När man idag går till medborgarkontoret och frågar efter ett medborgarförslags status, kan personalen inte få fram fakta om var i behandlingen förslaget ligger eller vem man skall fråga.

Senast ändrad 2012-02-01 23:39 av Systemkonto

---