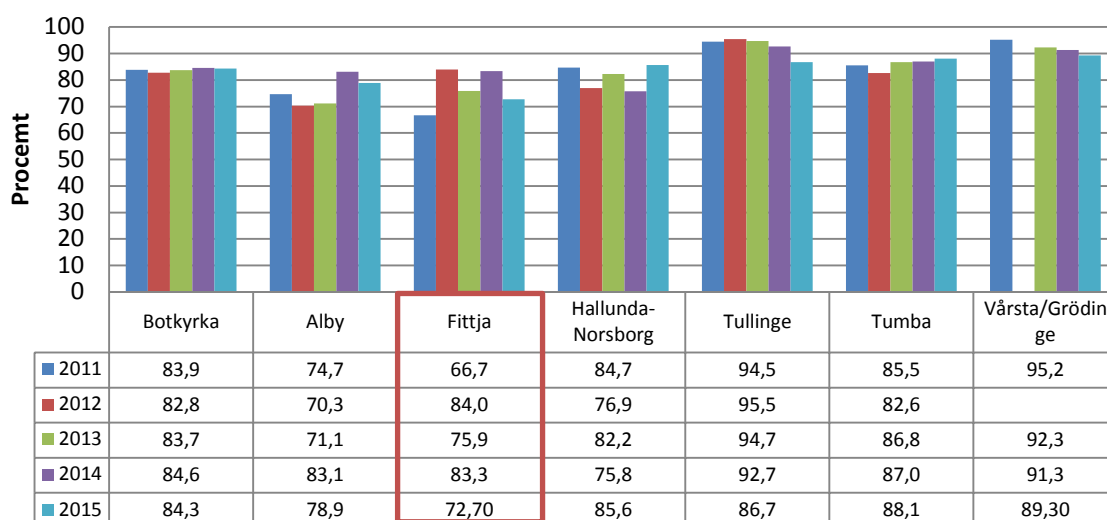


Uppgifter om Fittja

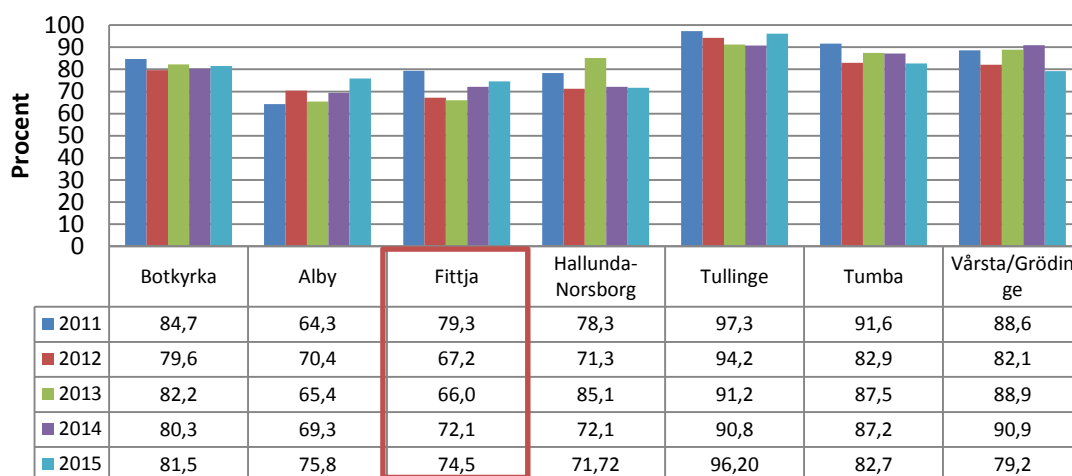
1. Andel Fittjabor/elever som gick/går ut med godkända betyg i 9:an och gymnasiet.

Andelen behöriga till gymnasiet yrkesprogram bland flickor som avslutade årskurs 9 läsåret 2014/15 var för hela Sverige 87,5 %. Bland Botkyrkas flickor var andelen 84,5 %. Fittja hade den lägsta andelen bland stadsdelarna, med 72,5 %. För pojkarnas del var andelen behöriga 84 % i riket. Bland Botkyrkas pojkar var andelen 81,5 %. Fittja hade den nästlägsta andelen, med 74,5 %.

Andel flickor i åk 9 behöriga till gymnasiet yrkesprogram folkbokförda i Botkyrka och stadsdelar 2011-2015



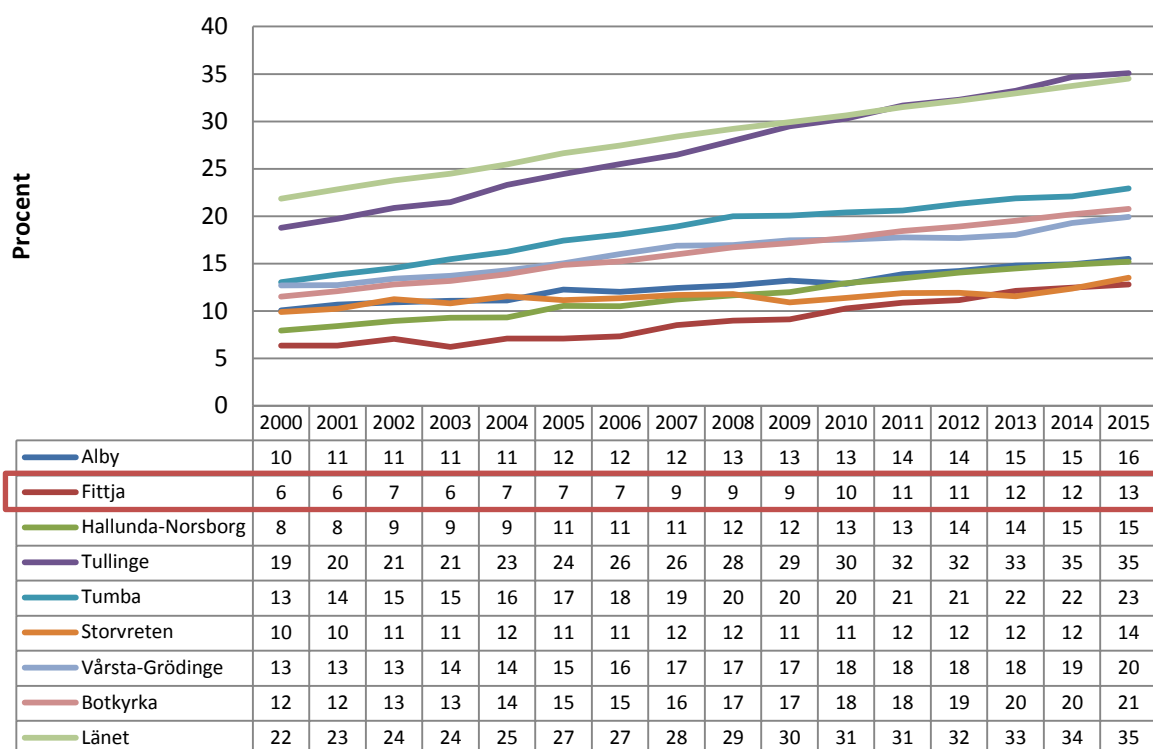
Andel pojkar i åk 9 behöriga till gymnasiet yrkesprogram folkbokförda i Botkyrka och stadsdelar 2011-2015



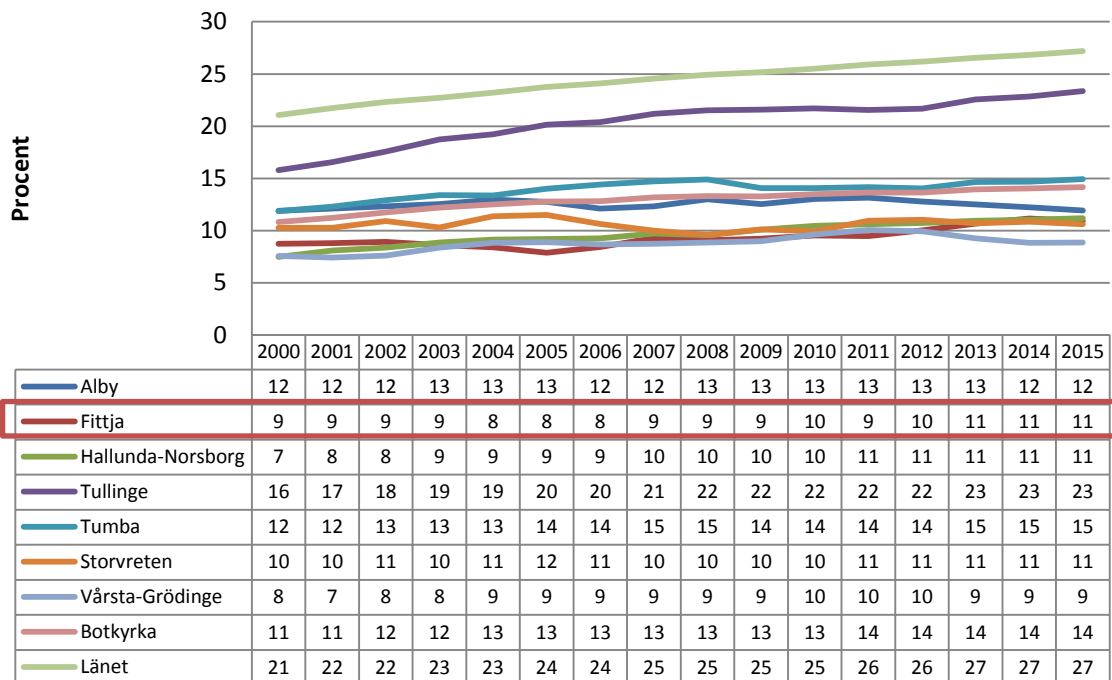
2. Andel med högskoleutbildning

Andelen kvinnor 20-64 år med 3-årig eller längre högskoleutbildning i Fittja är 13 %. Jämfört med länet och Botkyrka har Fittja lägre andel kvinnor med 3-årig eller längre högskoleutbildning, men andelen har ökat med 7 % sedan år 2000. Andelen män 20-64 år med 3-årig eller längre högskoleutbildning i Fittja är 11 %. Jämfört med länet och Botkyrka har Fittja lägre andel män med 3-årig eller längre högskoleutbildning, men andelen är högre eller lika hög som i andra kommundelar. Andelen har ökat med 2 % sedan år 2000.

Utbildning, andel kvinnor 20-64 år med 3-årig eller längre högskoleutbildning i Stockholms län, Botkyrka och stadsdelar 2000-2015



**Andel män 20-64 år med 3-årig eller längre högskoleutbildning i
Stockholms län, Botkyrka och stadsdelar 2000-2015**



3. Förvärvsfrekvens då och nu.

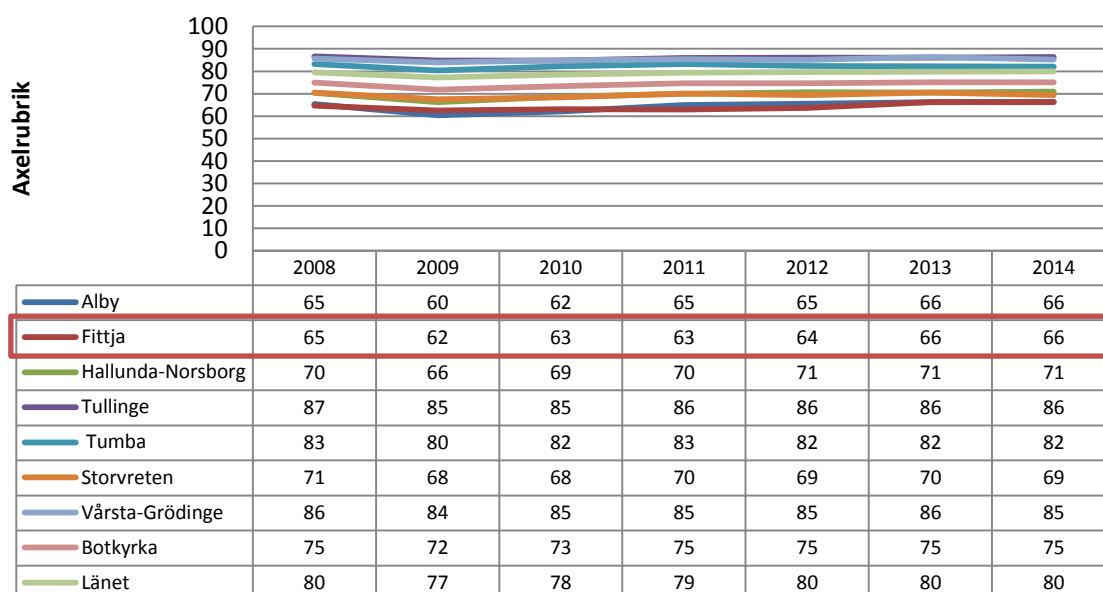
Könskillnaderna i andel förvärvsarbetande har minskat sedan 2008, men är fortfarande stora. För kvinnorna är andelen förvärvsarbetande 55 %. Andelen har ökat med 8 % sedan år 2008, vilket är den största förändringen som skett för något område eller någon grupp i Botkyrka. För männen har andelen förvärvsarbetande legat på ungefär samma nivå sedan 2008 (då 65% nu 66%).

I jämförelse med länet så ligger lägre i andel förvärvsarbetande. Detta gäller både kvinnor och män.

Andel förvärvsarbetande kvinnor 20-64 år i Stockholms län, Botkyrka och stadsdelar 2008-2014



Andel förvärvsarbetande män 20-64 år i Stockholms län, Botkyrka och stadsdelar 2008-2014



4. Andel som går på förskolan

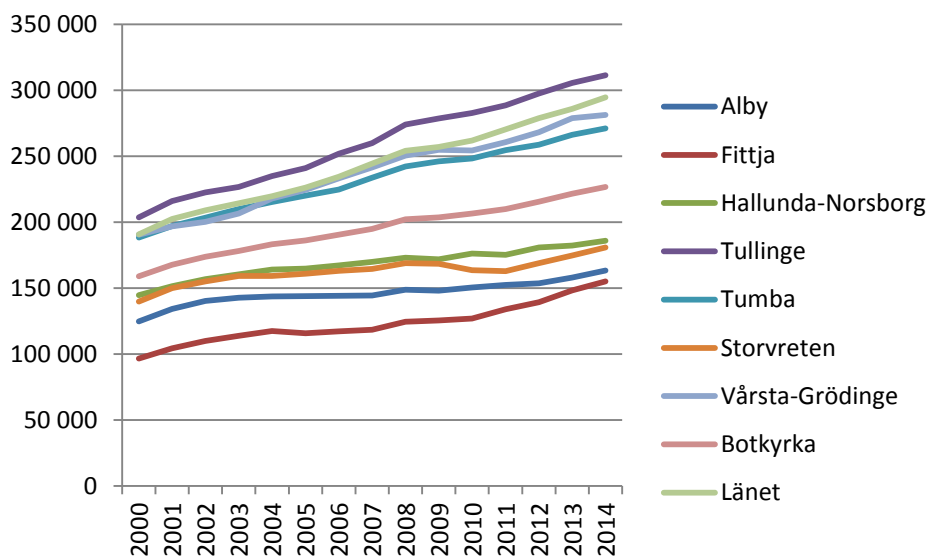
5. Inkomst då och nu

År 2014 var den genomsnittliga inkomsten i Botkyrka 227 000 för kvinnor 20-64 år och 282 000 för männen. I Fittja var den genomsnittliga inkomsten 155 000 för kvinnorna och 197 000 för männen. I beloppen ingår inkomst av förvärvsarbete och av näringsverksamhet. Inkomsterna har ökat med omkring 60 000 för kvinnor och 70 000 för män i Fittja sedan år 2000. Ett sätt att rensa bort inflationen är att redovisa alla inkomster i ett visst års penningvärde. Med en sådan metod och med

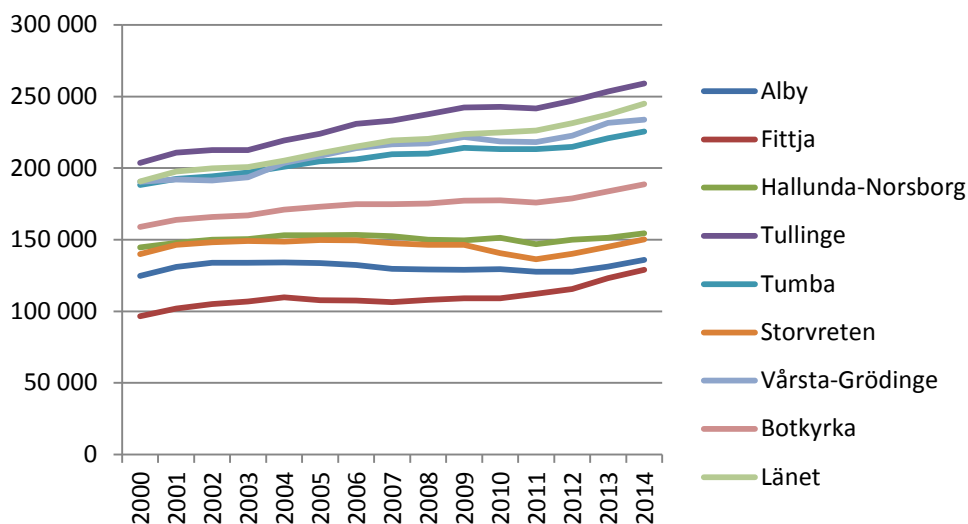
användning av 2000 års penningvärde så har inkomsterna ökat med i genomsnitt 33 000 för kvinnorna och 39 000 för männen i Fittja.

Inkomsterna ökat mest för både män och kvinnor i Fittja jämfört med Botkyrkas genomsnitt. Jämfört med andra kommunalder är Fittja är en av de kommunalder där inkomsterna för männen har ökat mest.

Genomsnittlig inkomst för kvinnor 20-64 år i Stockholms län, Botkyrka och stadsdelar 2000-2014



Genomsnittlig inkomst för kvinnor 20-64 år i Stockholms län, Botkyrka och stadsdelar 2000-2014 - i 2000 års penningvärde



6. Valdeltagande i Fittja

Valdeltagandet har ökat sedan 2002, men har sjunkit sedan 2010.

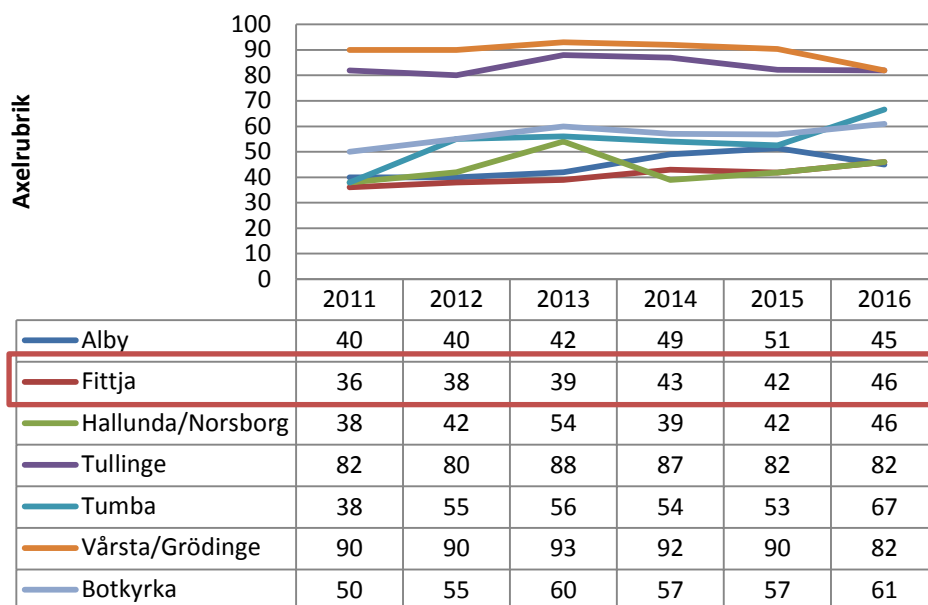
Fittja				
Val	2002	2006	2010	2014
Valdeltagande Riksdagsval	58,4%	62,7%	66,5%	62,7%
Valdeltagande Kommunval	52,9%	58%	58%	54,3%

7. *Politiskt engagemang bland Fittjabor då och nu* – Statistik saknas

8. *Trivsel*

När det gäller trivsel är det nog frågan om rekommendera vän att flytta till kommunen som är tydligast relaterad till trivseln. Men tryggheten har också stor betydelse för trivseln. På frågan om det är tryggt att leva och bo i stadsdelen har Fittja den mest positiva utvecklingen i resultatet. Andelen som känner sig tryggt är 2016 som i Alby och Hallunda-Norsborg och lägre än i övriga stadsdelar.

Andelar som instämmer i påståendet "Det är tryggt att bo och leva i min kommun!" - Medborgarundersökningen 2011-2016



Vården är det sammanhang där det är vanligast att uppleva diskriminering.

I vilket sammanhang har du upplevt dig diskriminerad? Andel (%) efter kön och stadsdel

	Total	Kvinna	Man	Alby	Fittja	Hallunda-Norsborg	Stor-vreten	Tullinge	Tumba	Vårsta-Grödinge
Arbetslivet	26	29	24	20	11	35	18	33	25	26
Skolan	9	7	8	10		13	15	10	3	12
Vården	20	25	14	22	22	20	10	24	24	10
I kontakt med kommunen	11	10	9	13	8	9	5	21	13	15
I annat sammanhang, vilket:	14	10	18	11	14	16	10	18	14	9
Vill ej svara	43	41	43	46	59	37	60	38	35	41
Ej svar (antal)	1352									

I Fittja är det vanligast att uppleva sig diskriminerad på grund av språket.

På vilka grunder har du upplevt dig diskriminerad? Andel (%) efter kön och stadsdel

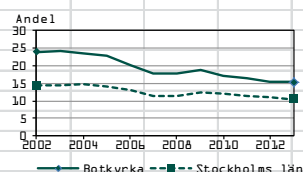
	Total	Kvinna	Man	Alby	Fittja	Hallunda-Norsborg	Stor-vreten	Tullinge	Tumba	Vårsta-Grödinge
Kön	13	17	9	7	8	16	2	20	13	29
Ålder	15	20	10	15	8	17	5	18	21	22
Språk	16	11	21	20	23	18	23	11	3	9
Hudfärg	16	11	22	11	17	20	16	14	18	13
Religion	13	15	12	10	22	17	18	7	5	
Sexuell läggning	4	2	4		6	7	2	3	3	3
Funktionsnedsättning	7	11	2	7	6	9	8	7	8	8
Könsöverskridande identitet eller uttryck	3	3	1	3	3	2	3	3	2	
Vill ej svara	50	42	55	60	55	41	55	48	49	49
Ej svar (antal)	1352									

11. Annan fakta om Fittja

Barnfattigdom i Botkyrka

Uppgifter om barnfattigdom saknas på kommundelnivå. Uppgifter om Botkyrka totalt visar att barnfattigdomen minskade med 9 procent mellan år 2002 och 2013. Skillnaden mellan Botkyrka och Stockholms län har halverats.

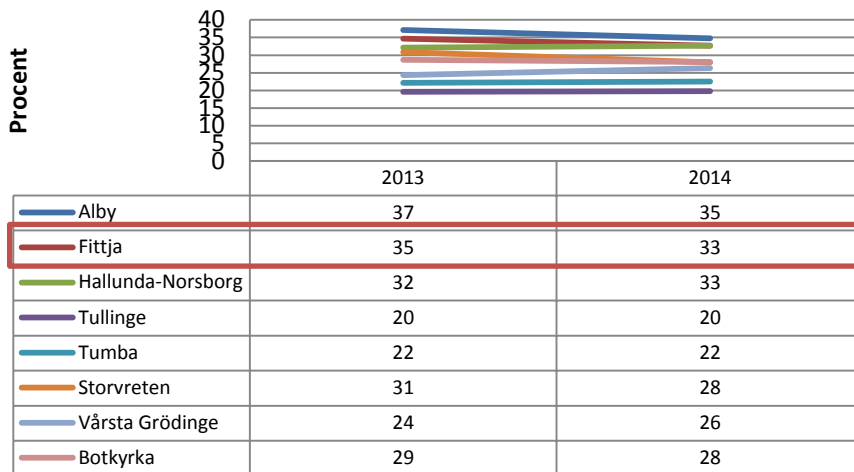
Andel (%) barn totalt som finns i ekonomiskt utsatta hushåll												
	2002	2003	2004	2005	2006	2007	2008	2009	2010	2011	2012	2013
Botkyrka	24	24,1	23,4	22,8	20	17,8	17,7	18,8	17,2	16,5	15,5	15,3
Stockholms län	14,3	14,3	14,6	14	12,9	11,5	11,3	12,4	12	11,3	11	10,4
Skillnad mellan Botkyrka och länet	9,7	9,8	8,8	8,8	7,1	6,3	6,4	6,4	5,2	5,2	4,5	4,9



Andel som varken arbetar eller studerar

En dryg fjärdedel av Botkyrkaborna i åldern 20-24 år varken arbetar eller studerar. I Fittja rör det sig om en tredjedel. Bland kvinnorna gick andelen som varken arbetar eller studerar ned mellan 2013 och 2014 i Fittja. Bland männen gick andelen upp.

Andel kvinnor 20-24 år som varken arbetar eller studerar i Botkyrka samt stadsdelar 2013-2014



Andel män 20-24 år som varken arbetar eller studerar i Botkyrka samt stadsdelar 2013-2014

