



Bilaga statistikunderlag till årsrapport med fokus på mänskliga rättigheter 2010

I årsrapporten om hållbar utveckling med fokus på mänskliga rättigheter finns en del statistik på befolkningsnivå och uppföljning av verksamheter. Denna bilaga finns endast digitalt, tillgänglig för egen utskrift. Statistiken är indelad utifrån de sex hållbarhetsutmaningarna med följande underrubriker:

- Indikatorer
- Övrig statistik av betydelse ur ett MR-perspektiv

Det är viktigt att läsaren är medveten om att statistiken som presenteras är ett urval. Det finns naturligtvis mängder av annan statistik som vore intressant ur ett MR-perspektiv, men att göra en analys av all denna är en omöjlig uppgift. Förhoppningen är att den årliga analysen ska vara en första utgångspunkt och ett levande dokument som förändras allteftersom kommunen får mer kunskap om frågorna som tas upp och om vilka indikatorer som bäst mäter utvecklingen inom kommunen när det gäller mänskliga rättigheter. Det material som finns samlat under "övrig statistik av betydelse ur ett MR-perspektiv" är statistik som kan ge en breddad och mer nyanserad bild av utvecklingen i Botkyrka ur ett MR-perspektiv.

För varje statistikuppgift/resultat av uppföljning finns symboler i form av pilar som visar om utvecklingen går åt rätt eller fel håll. Pilarna och pilarnas färg visar riktningen.



En helgrön pil som pekar uppåt symboliserar att utvecklingen långsiktigt går åt rätt håll.



En röd pil som pekar nedåt att utvecklingen går åt fel håll.



En gul pil betyder att utvecklingen varken är positiv eller negativ.



Även pilens kantlinje har ett symbolvärde, till exempel en gul pil med röd kant innebär att utvecklingen riskerar att ändra riktning åt det röda hållet



1. Botkyrkaborna har arbete

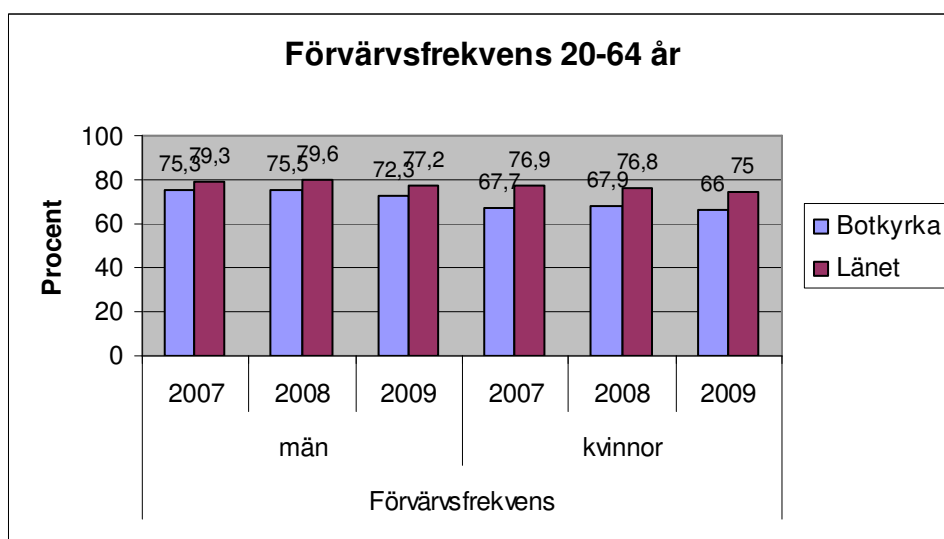
Att ha ett arbete är för det mesta förutsättningen för att få tillgång till en mängd andra viktiga dimensioner av livet: att ha ekonomisk trygghet, att ingå i ett socialt sammanhang som känns meningsfullt, att kunna bidra med sina kunskaper och ha möjlighet att påverka sin situation. En analys av den sociala utvecklingen i Botkyrka måste därför innehålla en analys av invånarnas på arbetsmarknaden.

Indikatorer

Indikator 1: Förvärvsfrekvens i åldern 20-64 år

Kvinnor: 

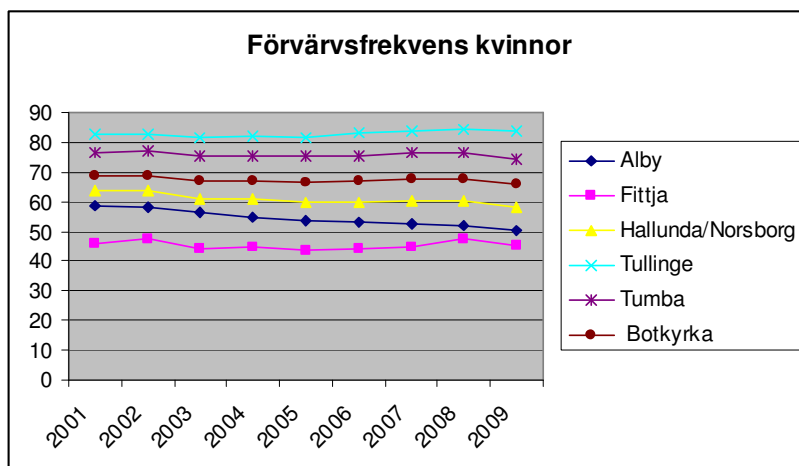
Män: 



Källa: Områdesgruppernas statistik

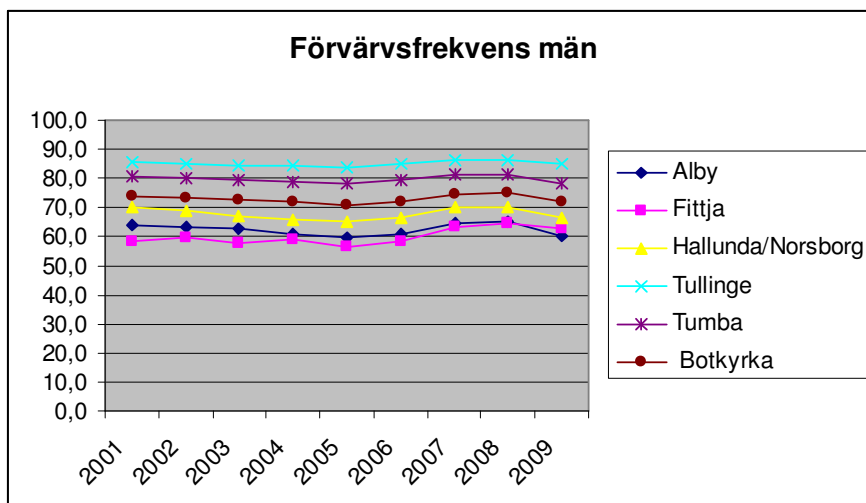
Statistiken visar att förvärvsfrekvensen bland både kvinnor och män låg lägre i Botkyrka än i länet 2009 (hos kvinnorna på 66 % respektive 75 %, hos männen 72,3 % respektive 77,2%). Vi kan också se att skillnaden mellan Botkyrka och länet är större bland kvinnor än bland män.

Förvärvsfrekvens kvinnor



Källa: Områdesgruppernas statistik

Förvärvsfrekvens män

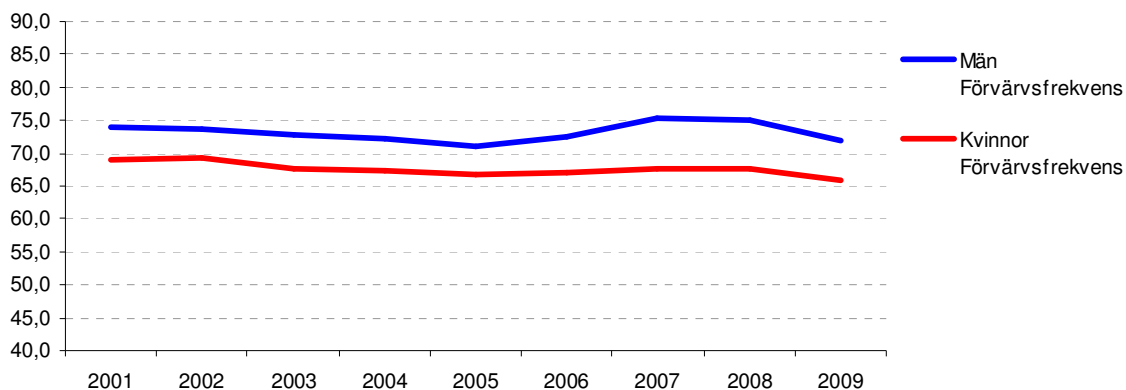


Källa: Områdesgruppernas statistik, SCB

Kvinnornas förvärvsfrekvens låg 2009 lägre än männens i hela Botkyrka (strax under respektive strax över 70 %), även om skillnaden varierar mellan områden. I Hallunda/Norsborg och Fittja är gapet mellan kvinnor och män störst, medan det är minst i Tullinge. Skillnaden mellan områden är också större bland kvinnorna.

Vi behöver analysera närmare varför skillnaden i förvärvsfrekvensen mellan områden är så stor. Bland kvinnor skiljer sig förvärvsfrekvensen över 30 procentenheter mellan Fittja och Tullinge, och bland män över 20 procentenheter. Att ta reda på hur stor del av skillnaden som beror på direkt eller indirekt diskriminering bör vara en central del av vårt arbete med de mänskliga rättigheterna, då rätten att inte bli diskriminerad ingår i FN-konventionerna på området. Att statistiken inte är uppdelad på till exempel etnicitet gör den svårare att analysera.

Botkyrka 20-64 år



Källa: områdesgruppernas statistik

Att ha ett könsperspektiv i analysen är avgörande för att vi ska kunna säga något om hur kön påverkar rätten till arbete. Att männens förvärvsfrekvens genomgående är högre än kvinnornas visar att mäns rätt till arbete tillgodoses i högre utsträckning. Som figuren ovan visar har gapet mellan mäns och kvinnors förvärvsfrekvens ökat mellan 2005 och 2009, vilket tyder på att vi behöver utveckla våra åtgärder för att få in fler kvinnor på arbetsmarknaden. Förklaringen till skillnaderna är troligtvis komplex. En del av förklaringen kan ligga i traditionella könsroller. Om det finns en föreställning om att mannen har ett större ansvar för försörjningen medan kvinnan ansvarar för barn och hem kan detta

leda till att kvinnor inte deltar på arbetsmarknaden i samma utsträckning som männen, till exempel för att omsorgen om barnen binder kvinnan till hemmet i högre grad än mannen. Möjligtvis skulle dessa könsmonster ge större effekt på förvärvsfrekvensen i vissa områden än i andra. Vi får dock inte glömma att könsrollerna finns i alla grupper oavsett etnisk eller socioekonomisk bakgrund, och att det krävs en nyanserad analys för att ge en rättvisande bild av hur detta faktiskt tar sig uttryck på arbetsmarknaden.

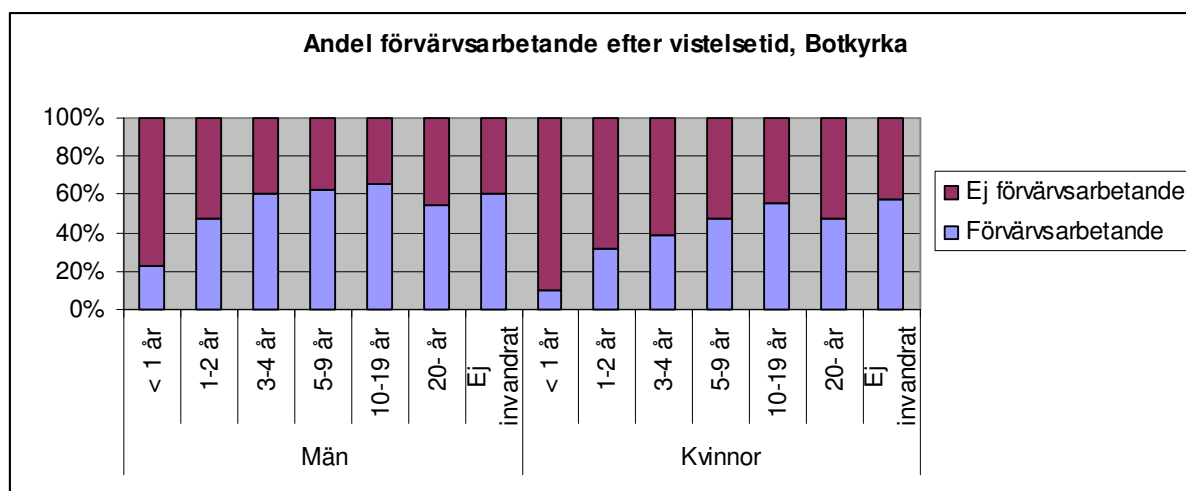
Konjunkturutvecklingen återspeglas tydligt i utvecklingen av förvärvsfrekvensen både i länet och i Botkyrka. Botkyrka har under hela mätperioden en lägre förvärvsfrekvens och skillnaden till länet har ökat. Botkyrka har djupare dalar än länet vilket tyder på Botkyrka har en större andel invånare som saknar fast förankring på arbetsmarknaden. Detta syns också tydligt om vi ser på förvärvsfrekvensen ur ett åldersperspektiv. Åldersgruppen 60 – 64 år har en stadig uppgång i förvärvsfrekvens oavsett hur jobbkonjunkturen ser ut, medan ungdomars arbetskraftsdeltagande visar tydliga svängningar bland både kvinnor och män. I ett längre perspektiv har dock Botkyrka en fördel i att ha en relativt ung befolkning.

Årsredovisning Botkyrka kommun – utmaningar i Ett Hållbart Botkyrka

Indikator 2: Andel förvärvsarbetande som bott i Sverige i viss tid (olika antal år) år 2009

Kvinnor: 

Män: 



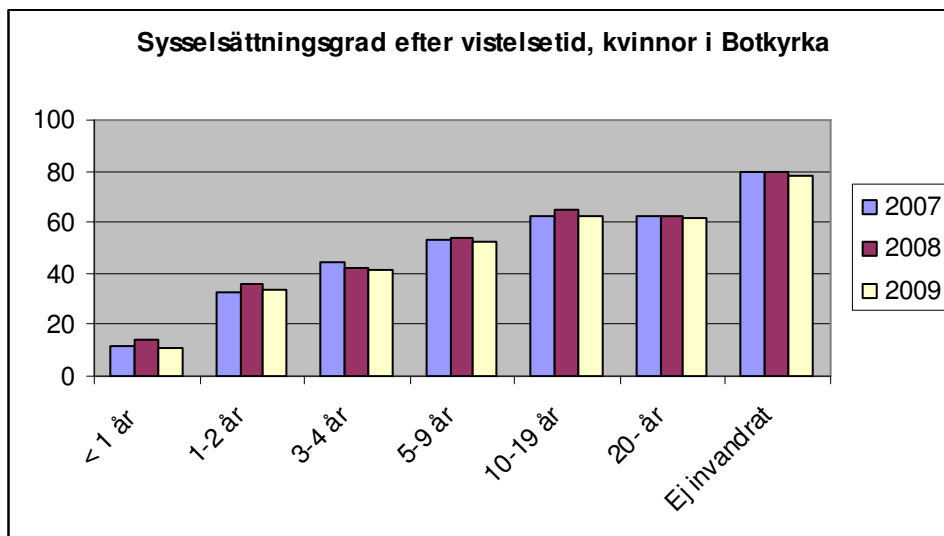
Källa: OSDB

På den senaste mätningen 2009 kan man se att bland dem som har bott i Sverige i mer än 20 år har ungefär hälften förvärvsarbete. Statistiken kan dock vara svår att tolka av flera anledningar. Exempelvis kan åldersfördelningen i de olika grupperna vara ojämn. Om det är fler äldre i gruppen som invandrat och bott i Sverige i över 20 år kan detta ha effekt på förvärvsfrekvensen. Och vad betyder det att förvärvsfrekvensen är högre bland personer som invandrat och bott i Sverige i 10-19 år än bland befolkningen som inte invandrat? Även här skulle åldersfördelningen kunna vara en del i förklaringen. Utbildningsbakgrund är en annan faktor som kan påverka förvärvsfrekvensen.

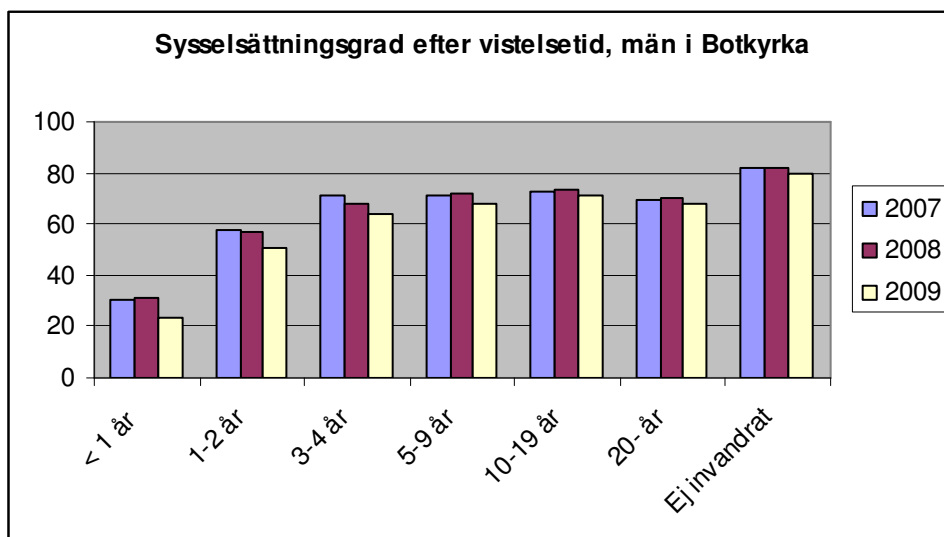
Vi kan se att hos befolkningen i Botkyrka ligger förvärvsfrekvensen generellt högre bland män som invandrat än bland kvinnor som invandrat, medan förvärvsfrekvensen mellan män och kvinnor som inte invandrat är relativt jämn. Det finns tyvärr ingen statistik på riket eller länet som är uppdelad på både vistelsetid och kön.

Att vara nykomling i Sverige är ofta en socialt utsatt situation. Man är oftare arbetslös än den övriga befolkningen eller har arbete med dålig fysisk och psykosocial arbetsmiljö. Ofta bor man även trångt i socialt utsatta områden. Att hjälpa nyanlända invånare in på arbetsmarknaden är därför en central del i arbetet med de mänskliga rättigheterna. Enligt forskning på hälsoenkätens resultat genom åren kan

man dock se att personer med utländsk bakgrund förbättrar sina livsvillkor snabbare än andra i motsvarande sociala situation.



Källa: Områdesgruppernas statistik



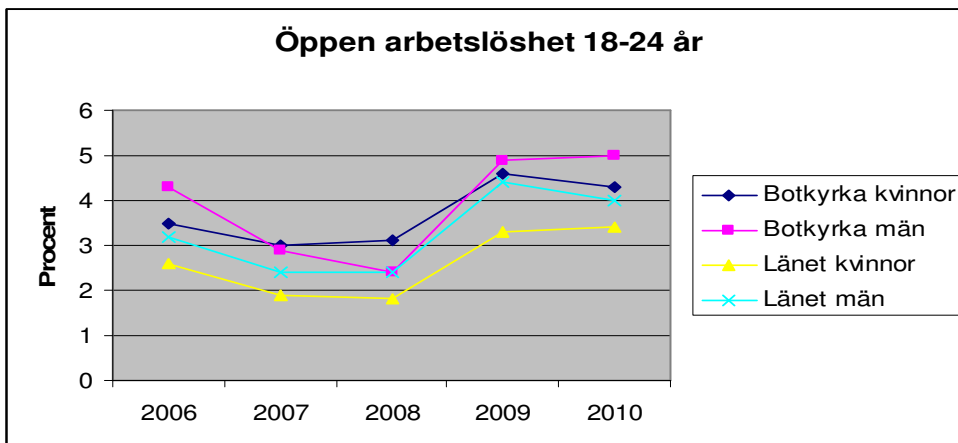
Källa: Områdesgruppernas statistik

I diagrammen ovan ser vi utvecklingen 2007-2009. Sysselsättningsgraden har minskat sedan 2008 bland både kvinnor och män. Detta gäller dock både bland personer som invandrat och bland personer som inte gjort det, och kan ha ett samband med den ekonomiska krisen.

Indikator 3: Arbetslöshet bland unga

Kvinnor:

Män:



Källa: områdesgruppernas statistik

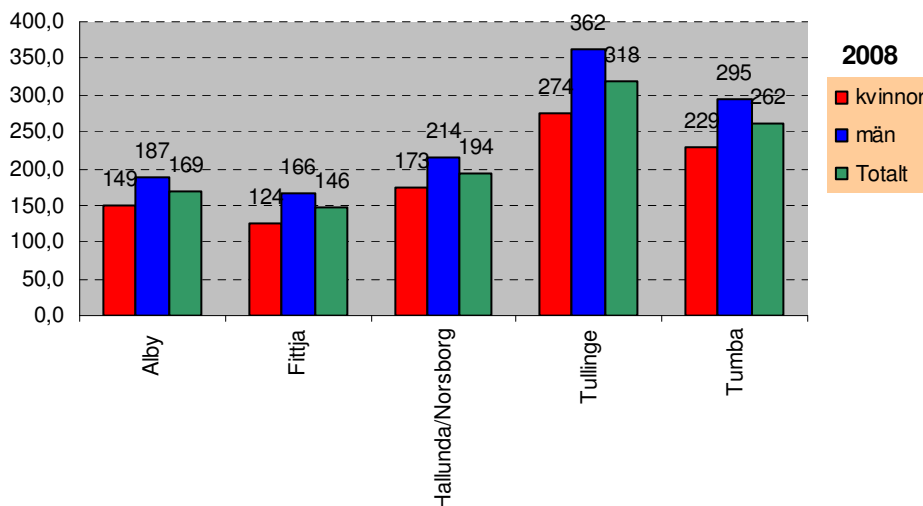
När det gäller öppen arbetslöshet bland unga (18-24 år) kan vi se att den är större bland unga i Botkyrka än i Stockholms län, även om trenden i övrigt i stort sett följer länets. Arbetslösheten är störst bland unga män i Botkyrka, och där kan vi dessutom se en svag ökning mellan 2009 och 2010. Bland de unga kvinnorna i Botkyrka tycks arbetslösheten minska, om än långsamt. Med tanke på den låga förvärvsfrekvensen bland kvinnor i norra Botkyrka är detta oväntat. Att arbetslösheten ändå minskar bland unga kvinnor kan peka på att det främst är kvinnor över 24 år i norra Botkyrka som har svårt att ta sig /tillbaka/ in på arbetsmarknaden, alternativt att arbetslösheten minskar mer än diagrammet visar i övriga delar av Botkyrka vilket ger en utjämningsseffekt.

Indikator 4: Förvärvsinkomst

Kvinnor:

Män:

Medelinkomst (sammanräknad förvärvsinkomst) för befolkningen 20-64 år inkl 0-inkomsttagare



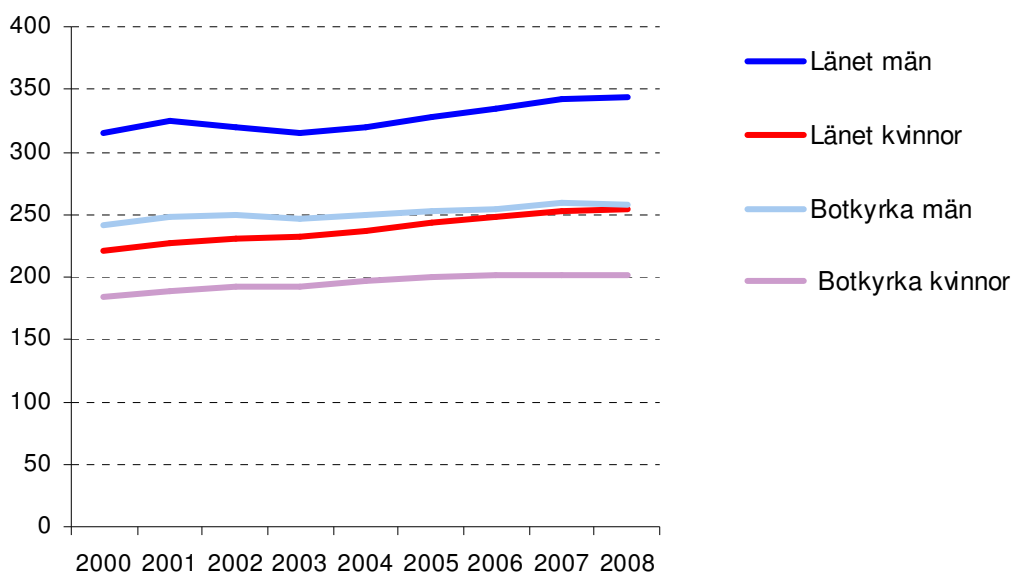
Källa: Områdesgruppernas statistik

Män har högre medelinkomst än kvinnor i alla områden i Botkyrka. Procentuellt sett är skillnaden mellan mäns och kvinnors inkomst minst i norra Botkyrka där kvinnorna har cirka 80 % av männens löner. Fittja är dock undantaget där kvinnor har cirka 75 % av männens löner, vilket är i nivå med Tullinge och Tumba. En förklaring till att skillnaderna är större i södra Botkyrka skulle kunna vara att inkomstnivåerna är högre i de södra delarna, vilket innebär en större lönespridning. I Tullinge som har de högsta lönenivåerna ligger medelinkomsten för kvinnor och män på cirka 274 000 respektive 362 000/år medan medelinkomsten i Fittja är cirka 124 000 respektive 166 000/år.

Ur ett MR-perspektiv är det ett allvarligt problem att inkomstskillnaderna mellan olika grupper är så stora. Inkomsten är avgörande för försörjningen både på kort och lång sikt, och har påverkan på rättigheten till en tillfredsställande levnadsstandard och rätten till hälsa. Inkomsten är också pensionsgrundande, vilket innebär att den som har låg inkomst under sina arbetsverksamma år löper större risk att få ekonomiska svårigheter efter pensionen.

Medelinkomstutveckling

Medelinkomstutveckling 2008-års priser befolkning 20-64 år

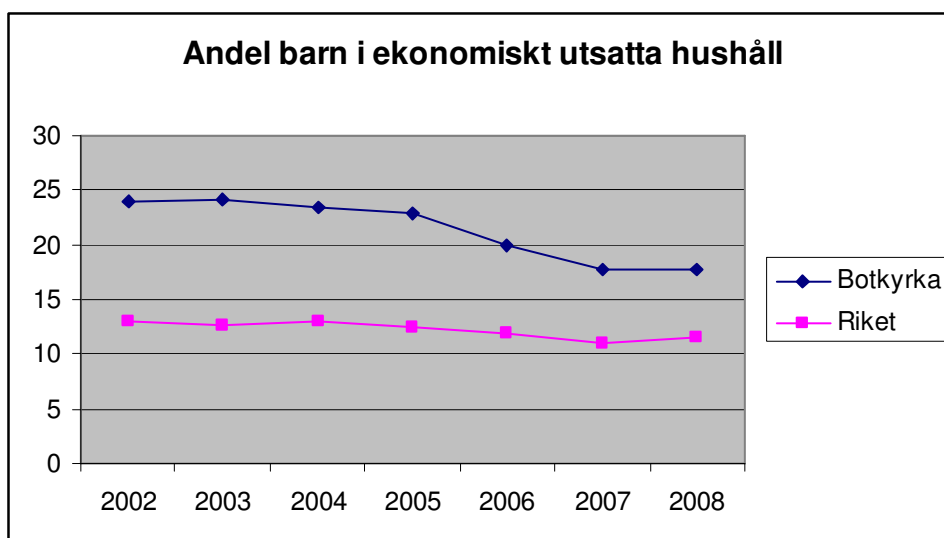


Källa: Områdesgruppernas statistik

Som vi förstår av medelinkomstutvecklingen har gapet mellan både kvinnor och män och mellan Botkyrka och länet varit i stort sett konstant sedan 2000. Ännu syns ingen utveckling mot minskade skillnader. Vi saknar dock mätningar från åren 2009-2010.

Indikator 5: Andel barn i ekonomiskt utsatta familjer

Båda könen: ➡



Källa: Rädda Barnen

Fattigdomen bland barn ökar. Under 2008 levde drygt 11 procent av barnen i Sverige i fattigdom. Det är de invandrantäta områdena kring storstäderna Stockholm, Malmö och Göteborg som, inte oväntat, är de fattigaste. Botkyrka kommun går dock mot strömmen. Här minskade barnfattigdomen under flera år i följd. År 2000 låg den på nästan 30 procent. Under 2008 hade siffran minskat till 17,7 procent.

Tabellen visar andelen barn som lever under fattiga förhållanden, det vill säga under fattigdomsgränsen som beskrivs nedan.

Familjer med låga inkomster 2007			
Andel (%) familjer med låga inkomster	Andel (%) familjer med låga inkomster		
	Kommunen	Länet	Riket
Ensamstående			
utan hemmav. barn *	19	14	14
med hemmav. barn *	41	30	34
Övriga fam. med hemmav. barn *	25	11	10
Pensionärsfamiljer	11	6	9
Familjer med sjuk- och aktivitetsersättning	20	13	11
Avser disponibel inkomst		* Barn under 18 år	
Se mer i Definitioner, kommentarer och källor			
Källa: SCB, Inkomst- och taxeringsregistret			

Familjer med låga inkomster 2008			
Andel (%) familjer med låga inkomster	Andel (%) familjer med låga inkomster		
	Kommunen	Länet	Riket
Ensamstående			
utan hemmav. barn *	21	15	16
med hemmav. barn *	44	31	36
Övriga fam. med hemmav. barn *	25	11	11
Pensionärsfamiljer	12	7	9
Familjer med sjuk- och aktivitetsersättning	21	14	13
Avser disponibel inkomst		* Barn under 18 år	
Se mer i Definitioner, kommentarer och källor			
Källa: SCB, Inkomst- och taxeringsregistret			

Andel (%) av respektive familj med en disponibel inkomst (per konsumtionsenhet) under 60 procent av medianinkomsten. Under 60 % av medianinkomsten (disponibel inkomst) för 2008 är 87 661 kr.

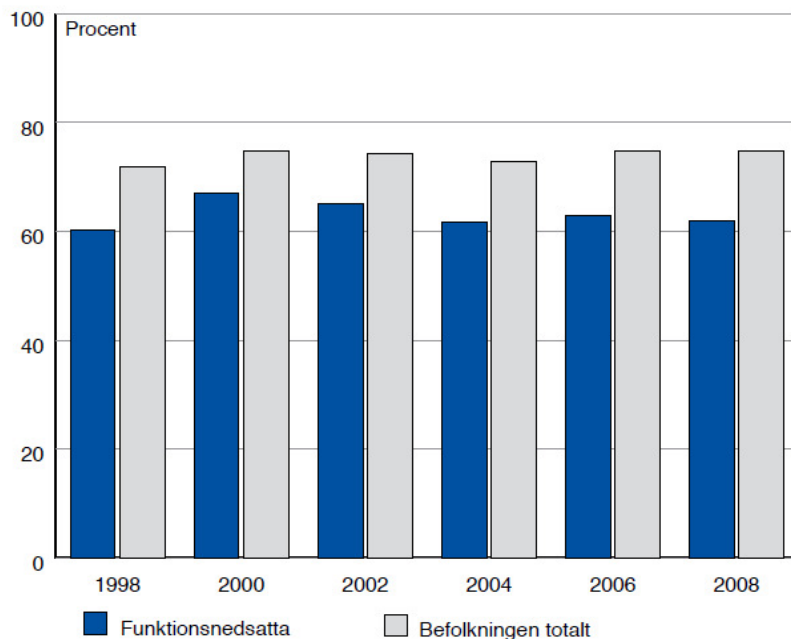
Andelen barn som lever i ekonomiskt svaga familjer har minskat, men Botkyrka har fortfarande en av de högsta andelarna i landet. Detta trots att Botkyrkas andel har minskat snabbare än länets andel av barn i fattiga förhållanden. Om man ser till utländsk bakgrund så skiljer det 20 procentenheter. Det innebär att andelen barn med utländsk bakgrund som finns i ekonomiskt utsatt hushåll var 26 % medan andelen barn med svensk bakgrund endast var 6 %. Skillnaderna var lika stora i Botkyrka som i länet och riket, men nivåerna var högre i Botkyrka.

Enligt Barnkonventionen artikel 27 har varje barn rätt till den levnadsstandard som krävs för barnets fysiska, psykiska, andliga, moraliska och sociala utveckling. Det faktum att en så stor andel barn fortfarande lever under fattigdomsgränsen, och att faktorn utländsk bakgrund har sådan avgörande betydelse för barnets ekonomiska situation, visar att barnfattigdomen är ett utvecklingsområde av högsta prioritet. Grunden till barnfattigdom ligger i föräldrarnas låga inkomster, vilket visar att en arbetslöshet i allra högsta grad påverkar barnens sociala förhållanden.

Övrig statistik av betydelse ur ett MR-perspektiv

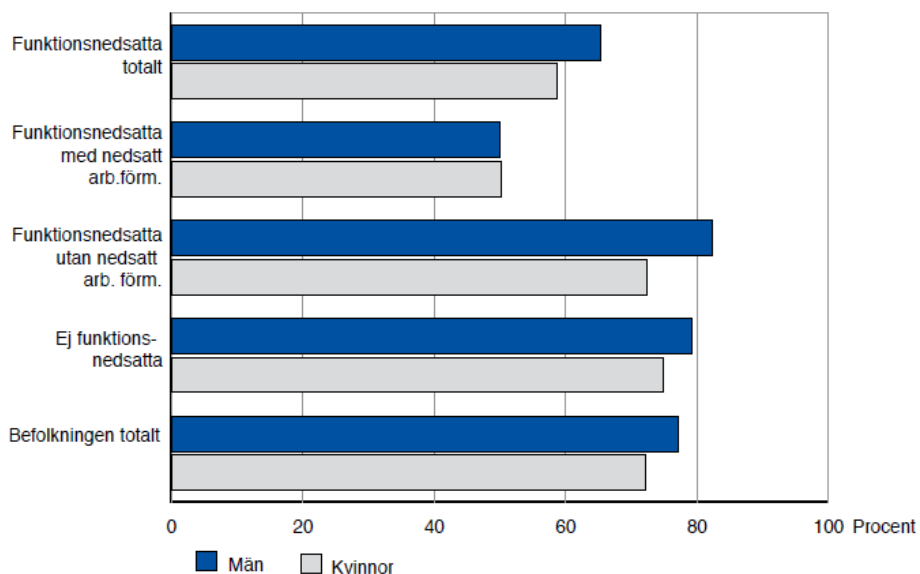
Andel sysselsatta bland funktionsnedsatta och befolkningen totalt år 1998-2008

Andel sysselsatta bland funktionsnedsatta och i befolkningen totalt
Procent. År 1998-2008.



Sysselsatta

Funktionsnedsatta totalt, med och utan nedsatt arbetsförmåga, ej funktionsnedsatta och befolkningen totalt. Män och kvinnor. Procent. År 2008



Enligt FN-konventionen om rättigheter för personer med funktionsnedsättning ska en person med funktionsnedsättning ha rätt till arbete på lika villkor som andra. Det innebär bland annat att arbetsmarknaden måste vara tillgänglig så att alla har lika möjligheter att söka, få och utföra ett arbete. Förvärvsfrekvensen bland personer med funktionsnedsättning ska egentligen vara en indikator, men hamnar bland den övriga statistiken eftersom det ännu inte finns någon statistik på hur situationen ser ut i just Botkyrka.

Nationell statistik visar ett stort glapp i sysselsättningsgrad mellan personer med funktionsnedsättning och personer utan funktionsnedsättning. Den avgörande skillnaden i sysselsättningsgrad hittar man i de fall där funktionsnedsättning medför en nedsatt arbetsförmåga. Inget talar för att situationen för personer med funktionsnedsättning ser nämnvärt annorlunda ut i Botkyrka. Arbetsmarknaden behöver därför bli tillgängligare för personer med funktionsnedsättning, både inom näringslivet men också inom kommunen som arbetsplats. Arbetsplatser behöver inte bara bli fysiskt tillgängligare utan chefer inom kommunen och näringslivet behöver också få ökad medvetenhet om vilket stöd som arbetsförmedlingen och försäkringskassan kan ge vid anställning av personer med funktionsnedsättning.

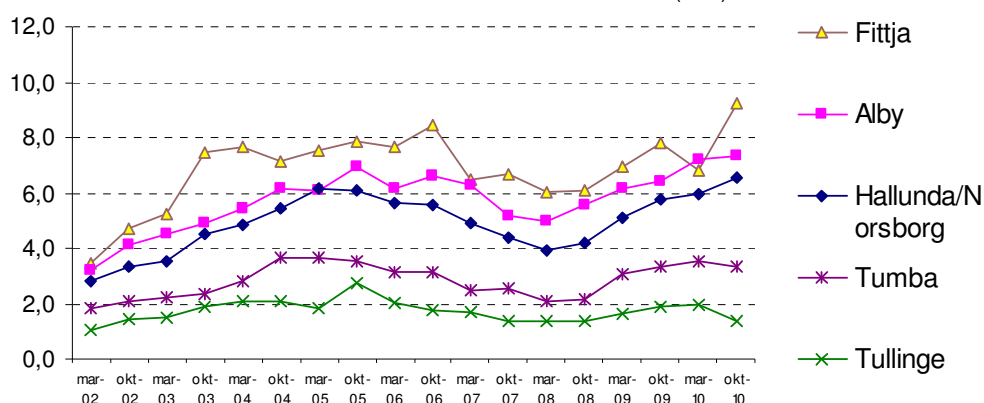
En annan slutsats man kan dra utifrån statistiken slutsatsen att en funktionsnedsättning utan nedsatt arbetsförmåga innebär en större nackdel på arbetsmarknaden för kvinnor än för män, eftersom klyftan mellan mäns och kvinnors förvärvsfrekvens är större i den gruppen än i personer utan funktionsnedsättning och personer med nedsatt arbetsförmåga. För att hitta förklaringar till detta behövs fler undersökningar på området.

SCB: Funktionsnedsattas situation på arbetsmarknaden 2008

Öppen arbetslöshet kvinnor

Öppen arbetslöshet kvinnor

(Alla)

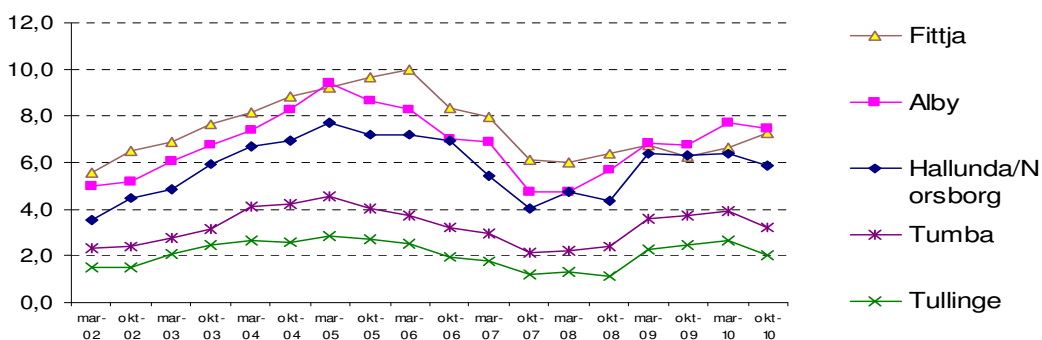


Källa: områdesgruppernas statistik

Öppen arbetslöshet män

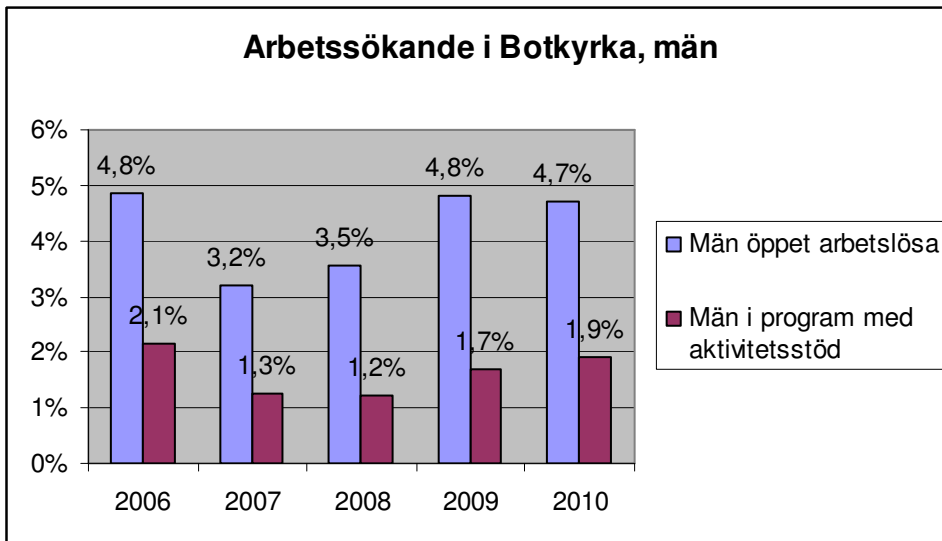
Öppen arbetslöshet män

(Alla)

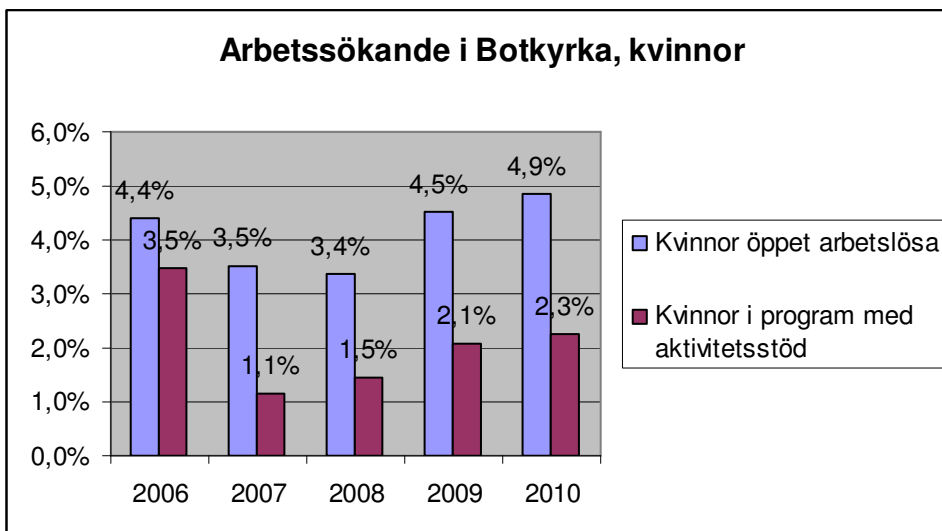


Källa: områdesgruppernas statistik

Arbetslösheten minskar just nu i de södra delarna av Botkyrka samt bland männen i norra Botkyrka, medan utvecklingen bland kvinnorna i norra Botkyrka inte är lika positiv. Kvinnorna i Fittja sticker ut som grupp med en hög arbetslöshet på ca 9 % och med en kraftig förväntad ökning mars – oktober 2010.



Källa: ODB

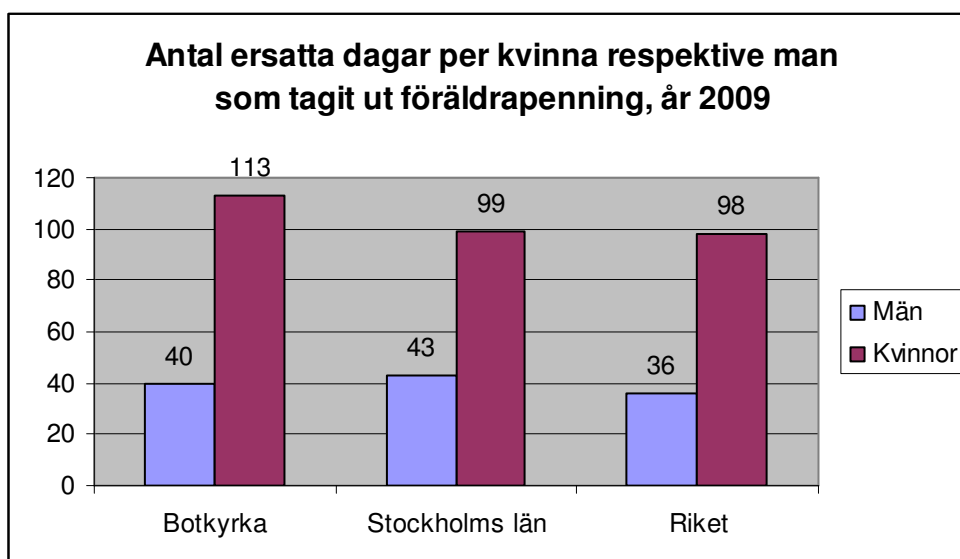


Källa: ODB

Bland de arbets sökande i Botkyrka är det en minoritet som är involverade i någon form av program med aktivitetsstöd. I nuläget är det cirka 30 % av de arbetslösa i Botkyrka som är inskrivna i program, både bland kvinnor och bland män. Andelen inskrivna i program minskade från 3,5 % (kvinnor) respektive 2,1 % (män) till 1,3 % respektive 1,1 % mellan 2006 och 2007. Efter 2008 har siffrorna ökat igen men är fortfarande inte uppe i 2006 års nivå.

Med utgångspunkt i att arbete är en rättighet bör kommunen stödja arbets sökande med åtgärder som ökar deras chanser att få jobb. I ljuset av detta är minskningen av andelen arbets sökande som är involverade i program med aktivitetsstöd en negativ utveckling (förutsatt att programmen leder till jobb). Vi kan se att andelen kvinnor i program har minskat mest sedan 2006, men att andelen män i program ändå genomgående är lägre. Det är svårt att säga om detta innebär att det satsas mer på arbets sökande kvinnor än på männen, eftersom skillnaderna mellan könen är små. Man kan ändå säga att andelen kvinnor i program tycks variera mer i takt med konjunkturutvecklingen än männens som ligger relativt fast. Ur rättighetssynpunkt är det allvarligt att stödet till arbetslösa kvinnor är beroende av den ekonomiska utvecklingen i högre grad än stödet till männen.

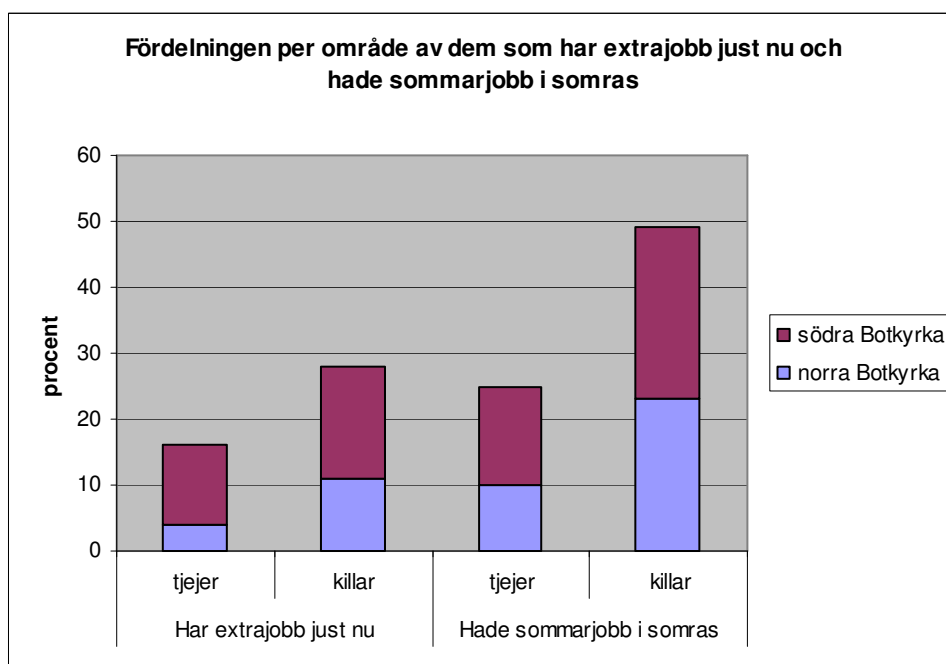
Antal ersatta dagar per kvinna respektive man som har tagit ut föräldrapenning 2009



Källa: Försäkringskassan

Som väntat dominerar kvinnorna stort när det gäller uttag av föräldrapenning i både Botkyrka, länet och riket. Skillnaden mellan män och kvinnor är störst i Botkyrka och minst i Stockholms län. Kvinnor i Botkyrka tog ut föräldrapenning för i genomsnitt 14 dagar mer än kvinnor i länet. Att ta ut föräldrapenning innebär ofrånkomligen minskad arbetsinkomst, vilket kan påverka möjligheten att försörja sig själv, både nu och i framtiden. En jämnare fördelning mellan kvinnor och män vore därför önskvärd ur rättighetssynpunkt, då rätten till arbete och möjlighet att försörja sig själv ska gälla män och kvinnor i lika hög grad. Uttaget av föräldrapenning påverkar dessutom en individs förankring på arbetsmarknaden; den som är föräldraledig får ofta en svagare förankring till följd av sin frånvaro från arbetet. Eftersom kvinnor tar ut betydligt mer föräldrapenning än män kan man dra slutsatsen att kvinnor också har en svagare arbetsmarknadsförankring än män.

Fördelning per område av dem som har extrajobb just nu och hade sommarjobb i somras

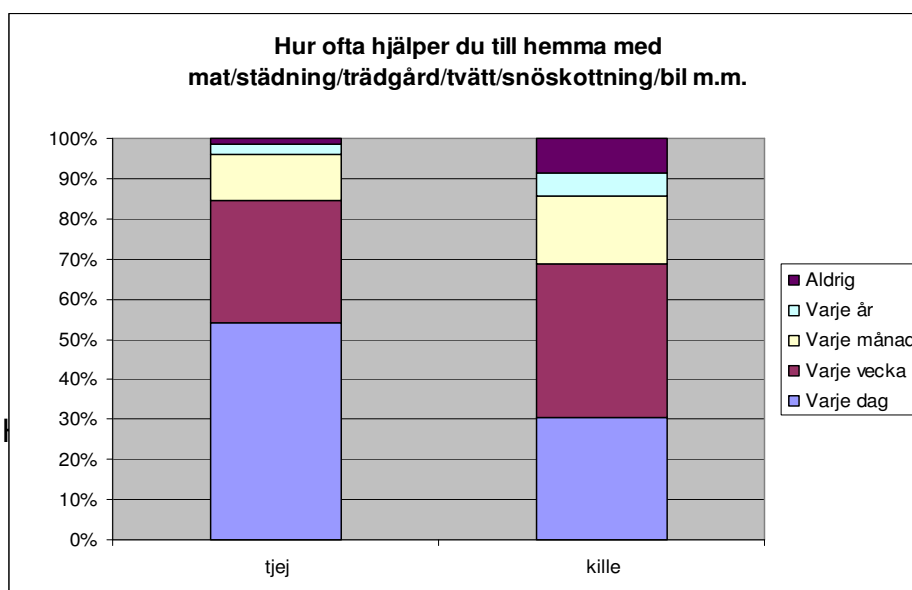


Källa: LUPP

Att ha ett extrajobb eller ett sommarjobb innebär förutom förbättrade ekonomiska förutsättningar för ungdomar även en väg in på arbetsmarknaden. Diagrammet ovan visar fördelningen av extrajobb och sommarjobb mellan södra och norra Botkyrka samt mellan könen. Här kan vi se att det råder stora skillnader även mellan kommundelar. Killar i södra Botkyrka var den grupp som i störst utsträckning hade sommarjobb, följt av killarna i norra Botkyrka. Därefter kommer tjejerna i södra Botkyrka och längst ligger tjejerna i norra Botkyrka.

Mot bakgrunden av den ojämna fördelningen av sommar- och extrajobb mellan könen och mellan norra och södra Botkyrka är det intressant att titta på hur även det obetalda hemarbetet är fördelat mellan killar och tjejer. Dygnet har endast 24 timmar, och om man lägger en stor del av den tiden på att hjälpa till hemma blir konsekvensen naturligtvis att det blir mindre tid över till annat, till exempel förvärvsarbete och fritid. Ett mönster i fördelningen av fritid mellan könen skulle kunna vara en del i förklaringen av skillnaden i andelen som arbetar vid sidan av skolan.

Hur ofta hjälper du till hemma med mat/städning/trädgård/tvätt/snöskottning/bil m.m.?



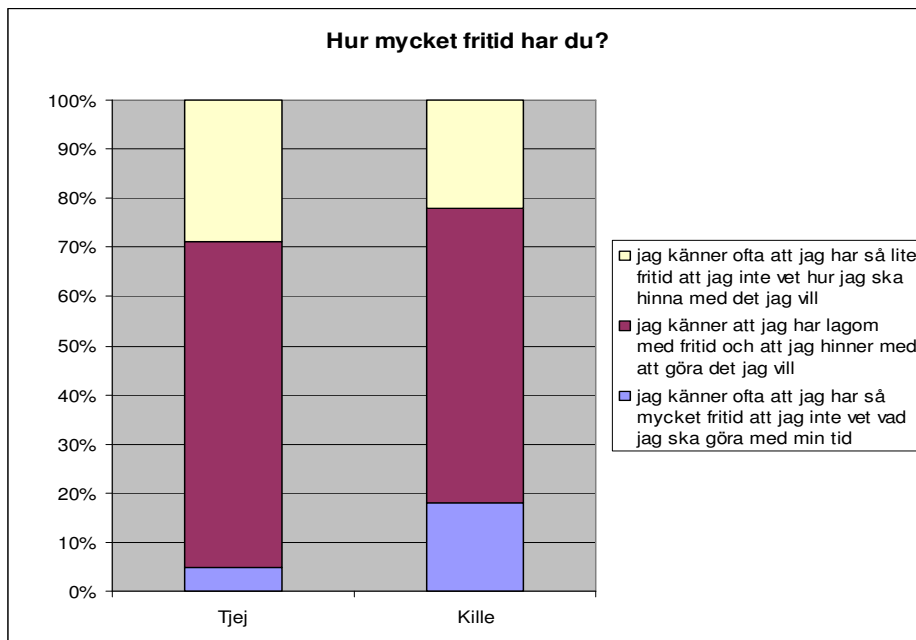
Källa: LUPP

Som vi ser ovan är det mer än 50 % av tjejerna som hjälper till hemma varje dag medan endast 30 % av killarna gör det. 9 % av killarna hjälper aldrig till hemma medan motsvarande siffra för tjejerna är 1 %. Mönstret är alltså mycket tydligt.

Ur ett MR-perspektiv är det oacceptabelt att tjejer har sämre förutsättningar att utföra betalt arbete till följd av en större börda av obetalt arbete jämfört med killarna, särskilt som detta troligtvis ger effekter på förvärvsfrekvensen även på lång sikt. Slutsatsen är att killar får rätten till arbete uppfyllt i högre grad än tjejer, vilket kan leda till att de har olika förutsättningar på arbetsmarknaden även som vuxna kvinnor och män.

För oss som kommun innebär detta att vi behöver sätta fokus på hur vi i kommunens olika verksamheter kan motverka mönstret. Detta kan vi bland annat göra genom ett bemötande där vi har samma förväntningar på pojkar som på flickor, på män som på kvinnor.

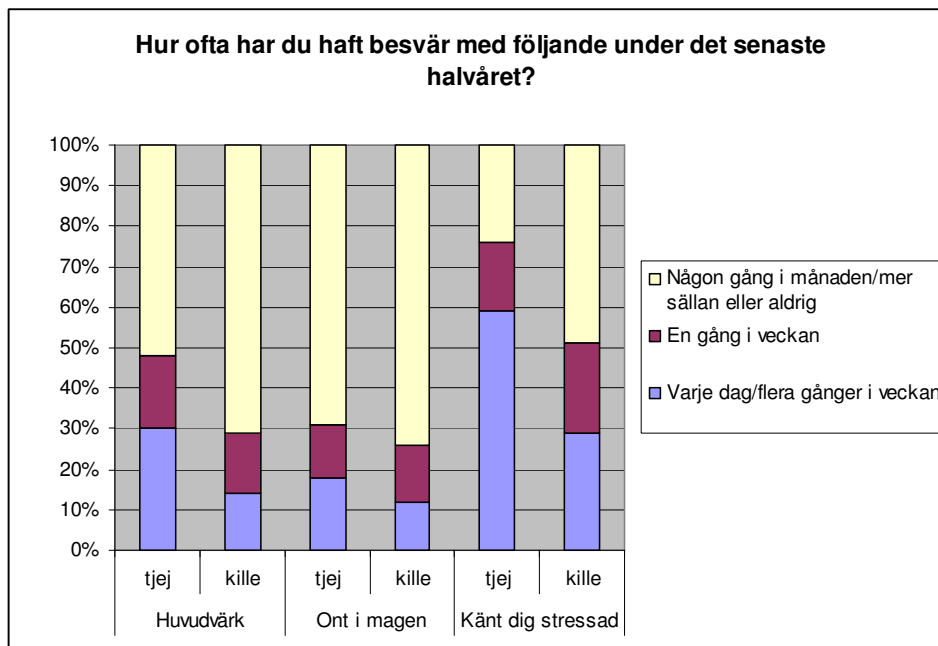
Hur mycket fritid har du? (Årskurs 9)



Källa: LUPP

Mönstret går igen även när det gäller omfattningen av fritid. Som vi ser ovan har killarna i Botkyrka generellt sett mer fritid än tjejerna. Nästan 30 % av tjejerna upplever de har så litet fritid att de inte vet hur de ska hinna med det de vill, medan motsvarande siffra för killarna är 22 %.

Hur ofta har du haft besvär med följande under det senaste halvåret? Huvudvärk, ont i magen, känt dig stressad.



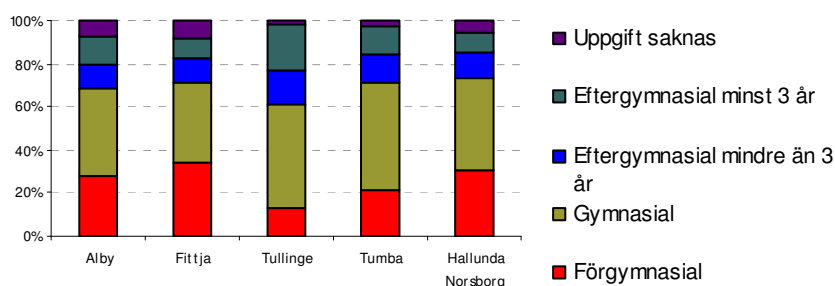
Detta diagram hänger ihop med förra diagrammet på så vis att det troligtvis finns ett samband mellan hur mycket fritid man upplever sig ha och hur ofta man har stressrelaterade besvär. Vi kan se att en större andel tjejer har huvudvärk, ont i magen och känner sig stressade jämfört med killarna. Stressnivån är relevant i relation till rätten till arbete eftersom den blir ytterligare ett tecken på att

flickornas arbetsbörda är större än pojkarnas, och att detta ger effekter på deras möjligheter att yrkesarbeta.

Utbildningsnivåer per kommunedel

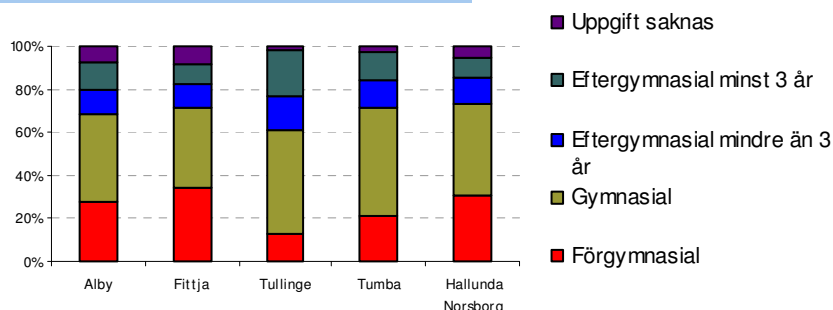
Även om högre utbildning inte automatiskt leder till högre lön och bättre arbetsmarknad, så ökar ofta både förvärvsinkomsten och förankringen på arbetsmarknaden med utbildningsnivå. Samhället blir dessutom alltmer specialiserat, och de okvalificerade jobben försvinner mer och mer. Det kan därför vara intressant att titta på utbildningsnivåerna i Botkyrka, för att se om utbildningsnivån kan kopplas till den lägre förvärvsfrekvensen i kommunen.

Utbildningsnivåer per kommunedel 20-64 år 2008 Kvinnor



Källa: områdesgruppernas statistik

Utbildningsnivåer per kommunedel 20-64 år 2008 Män



Källa: områdesgruppernas statistik

Diagrammen ovan visar att utbildningsnivåerna är högre i södra Botkyrka än i norra. Högst utbildningsnivå har Tullinge, medan Fittja har lägst. Detta gäller bland både män och kvinnor. De lägre utbildningsnivåerna skulle kunna vara en del i förklaringen till den låga förvärvsfrekvensen bland kvinnor i norra Botkyrka. Dock förklarar inte det varför skillnaden är så stor mellan män och kvinnor, då utbildningsnivån bland män i norra Botkyrka i stort sett ligger i nivå med kvinnornas.

Försörjningsstöd

Antalet biståndsmånader för alla hushåll har ökat totalt från 2008 till 2009 med 1 347 månader (14 %) medan antalet hushåll som förekommit minst en gång under 2009 har ökat med 12 % hushåll i jämförelse med 2008. Detta har ett klart samband med rådande lågkonjunktur.

Socialförvaltningens verksamhetsstatistik

Ekonomiskt utsatt situation, till exempel lånat till mat eller hyra

Varit tvungen att låna pengar till mat eller hyra senaste 12 mån.				
	Kvinnor		Män	
	200€	200€	200€	200€
Botkyrka	19,2 %	20,4 %	23,7 %	23,4 %
Sthlms län	19,0 %	19,2 %	16,7 %	15,8 %

Det är inga större förändringar mellan åren bland kvinnor eller män. Dock är det några få procentenheter fler män i Botkyrka än män i länet som varit tvungna låna pengar till mat eller hyra. Ur ett åldersperspektiv ser man att det är i åldern 25-44 år som det skiljer mest mellan könen då 10 procentenheter fler män än kvinnor har behövt låna pengar. Betydligt fler andelar som är födda utanför Norden behöver låna pengar i såväl Botkyrka som länet.

Sthlms läns landstings folkhälsoenkät 2002-2006

Att en större andel av både kvinnor och män i Botkyrka lånar pengar än motsvarande grupper i länet kan kopplas till Botkyrkas lägre förvärvsfrekvens. Här ser vi tydligt hur rätten till arbete påverkar andra rättigheter, till exempel rätten till tillfredsställande levnadsstandard och rätten till hälsa. Att ha dålig ekonomi innebär stor osäkerhet för individen, vilket påverkar både den psykiska och den fysiska hälsan.

2. Botkyrkaborna känner sig hemma

Flickor och pojkar, kvinnor och män i alla våra kommundelar ska oavsett social, etnisk eller religiös bakgrund känna sig hemma och trygga i Botkyrka. För att uppnå detta behövs ett interkulturellt Botkyrka som präglas av möten och rörelser mellan individer och grupper. Utmaningen är att komma dit från ett nuläge där olika etniska och socioekonomiska grupper lever nära varandra men är främmande och okunniga om varandra. Som vi ser det hänger denna utmaning nära ihop med ett antal olika rättigheter, framför allt rätten att inte bli diskriminerad, rätten till tanke- och religionsfrihet, minoritetsrättigheterna och rättigheter för hbt-personer. Alla dessa rättigheter kretsar kring frågan om tillhörighet – vem får tillhöra samhället och känna delaktighet, och vem får det inte? Tillhörighetskänslan är i sin tur kopplad till hemkänslan – hemma känner man sig om man har en självklar plats i kommunen, och inte upplever att ens närvaro ifrågasätts. Utmaningen att Botkyrkaborna ska känna sig hemma är därför högst relevant ur ett MR-perspektiv.

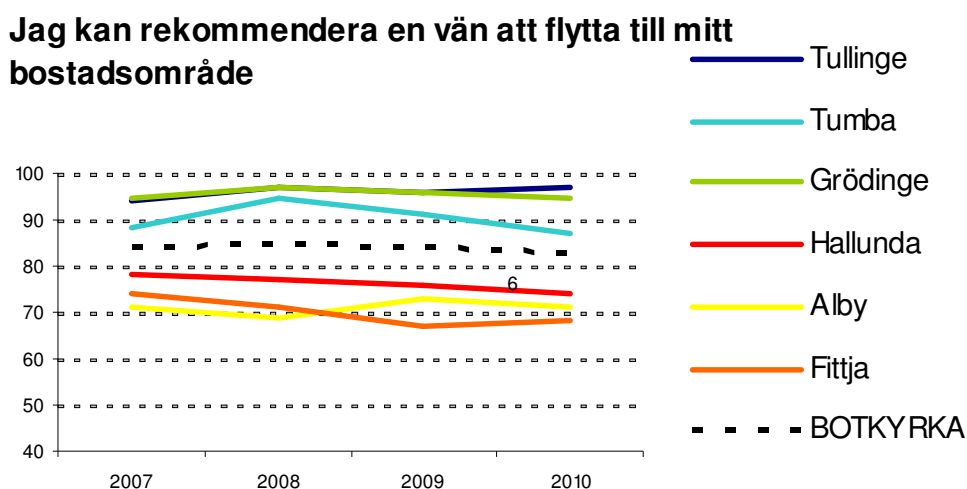
Indikatorer

Indikator 1: Skulle du rekommendera en vän att flytta till ditt bostadsområde?

Kvinnor: 

Män: 

Andelen som instämmer helt eller delvis:

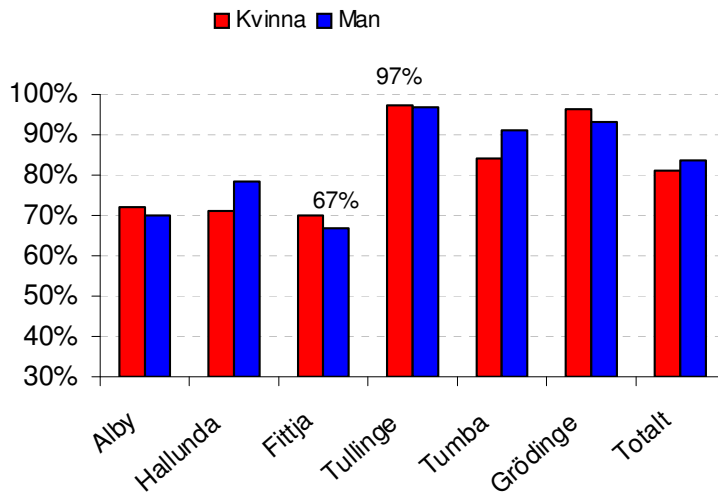


Källa: SKOP

Störst andel som instämmer i påståendet finns i Tullinge och Grödinge. Fittja, Alby och Hallunda har den lägsta andelen som instämmer, med små skillnader sinsemellan. Skillnaden mellan områdena är stor, med ett gap på cirka 30 procentenheter mellan Fittja och Tullinge 2010. Värt att notera är att frågeställningen handlar om bostadsområdet och inte om kommunen som helhet.

I diagrammet ovan ser vi också utvecklingen över tid sedan 2007. Skillnaderna mellan åren är inte stora, men en viss minskning i andelen som instämmer har skett de senaste två - tre åren i de flesta områden, framför allt i Tumba, Fittja och Hallunda. I Tullinge har andelen som instämmer ökat det senaste året, dock endast marginellt.

Andel som instämmer helt eller delvis:

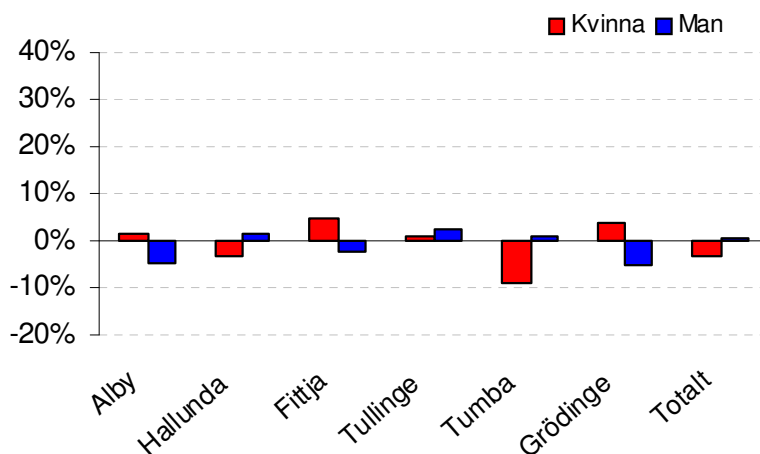


Källa: SKOP

83 % av invånarna kan rekommendera en vän att flytta till sitt bostadsområde. Det är 1 procentenhet lägre än förra året. Målet var 86 %. Tullinge och Grödinge har höga siffror där kommunen med råge uppnått målet för 2014 på 92 %. Lägst siffra har Fittja. Invånarna i norra Botkyrka instämmer i avsevärt lägre grad i påståendet än invånarna i de södra delarna. Detta kan ha flera förklaringar. En förklaring kan vara att stadsmiljön skiljer sig mellan de olika delarna – miljonprojekten finns till stor del i norra Botkyrka, medan de södra delarna har en större andel bostadsrätter och småhus. Standarden på bostaden kan naturligtvis påverka ens syn på bostadsområdet. Även sådana saker som ett områdes rykte (oavsett sanningshalt) kan ha betydelse, liksom ordningsproblem eller liknande.

Som diagrammet nedan visar har Tumba den största avvikelsen från förra året, särskilt bland kvinnorna, där andelen som instämmer i påståendet har minskat med nästan 10 %. Det är dock svårt att dra några slutsatser om vad minskningen beror på i nuläget. Vi ser heller inte något tydligt könsmonter – i vissa kommundelar är det fler män som instämmer i påståendet, i andra fler kvinnor. Skiljelinjen mellan könen tycks inte vara kopplad till någon skillnad mellan norra och södra Botkyrka.

Förändring sedan 2009




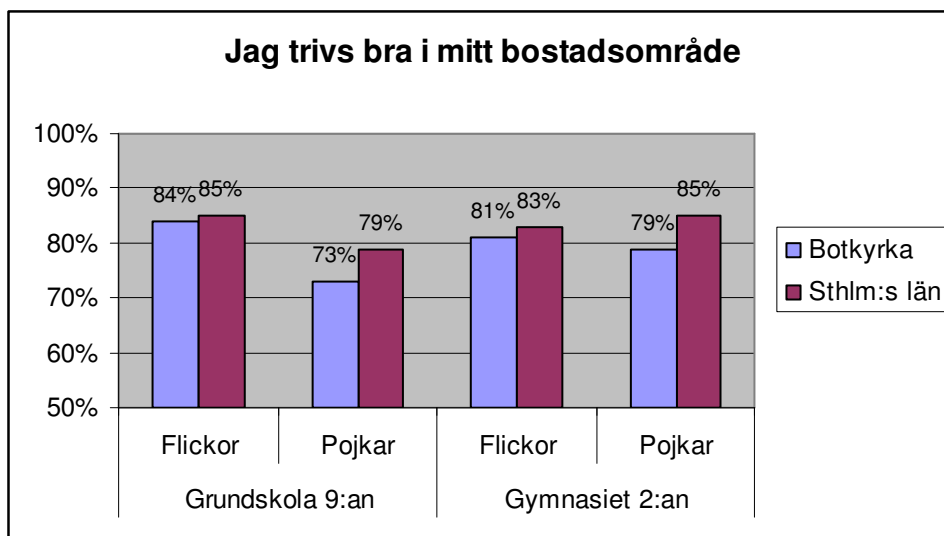
Källa: SKOP

I

Indikator 2: Jag trivs bra i mitt bostadsområde (ungdomar)

Flickor: 

Pojkar: 



Källa: Ungdomsenkäten

Ovanstående diagram visar en jämförelse av hur stor andel av ungdomarna i Botkyrka och Stockholms län som instämmer helt eller delvis i påståendet "Jag trivs bra i mitt bostadsområde". Urvalsgrupperna är flickor och pojkar i 9:an i grundskolan och 2:an på gymnasiet. Som vi kan se är skillnaderna relativt stora mellan Botkyrka och länet, där länet ligger mellan 1 och 6 procentenheter högre än Botkyrka. I grundskolan trivs flickorna bättre än pojkarna (84 % och 85 % jämfört med 73 % och 79 %). I tvåan på gymnasiet har pojkarna kommit ikapp, då trivselen bland flickorna har minskat medan den ökat hos pojkarna. Det är större skillnad mellan Botkyrka och länet bland pojkarna än bland flickorna.

Denna indikator kan inte bara kopplas till utmaningen om hemkänsla, utan även till barnens rättigheter. Som sagt slås det fast i barnkonventionen att inte bara barnets överlevnad utan också hans eller hennes utveckling ska säkerställas till det yttersta av samhällets förmåga. Att trivas i sitt bostadsområde tyder på hemkänsla, identifikation och att man känner sig trygg med det sociala nätverk som finns i området (kompisar, grannar, etc.). Alla dessa komponenter påverkar ungdomars möjligheter att utvecklas till trygga och harmoniska vuxna. Därför bör vi utforska närmare hur vi kan öka trivselen bland ungdomar i Botkyrka, särskilt bland pojkarna.

Indikator 3: Upplevd trygghet

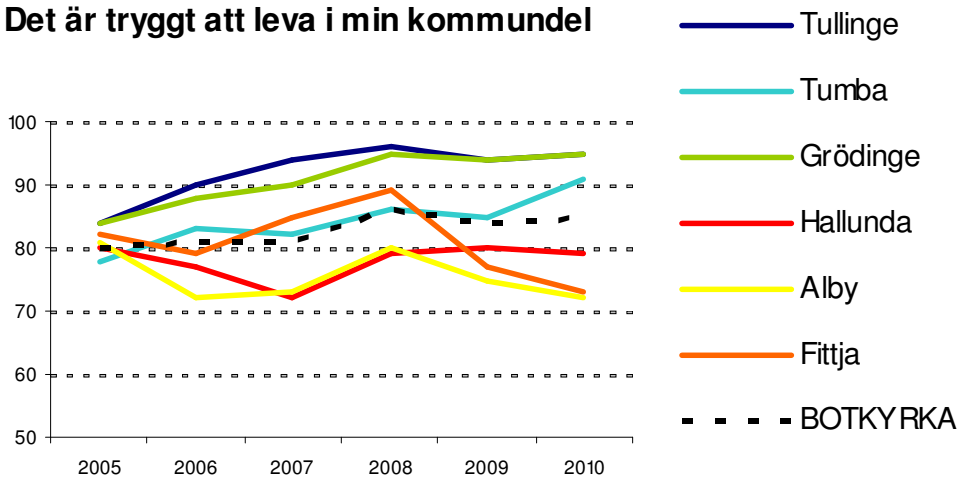
Kvinnor: 

Män: 

Den upplevda tryggheten är en indikator för hemkänslan eftersom den säger något om vem som har tillträde till det offentliga rummet. Att känna sig hemma är bland annat att kunna röra sig i sin kommundel utan att känna sig hotad, skrämmd eller kränkt.

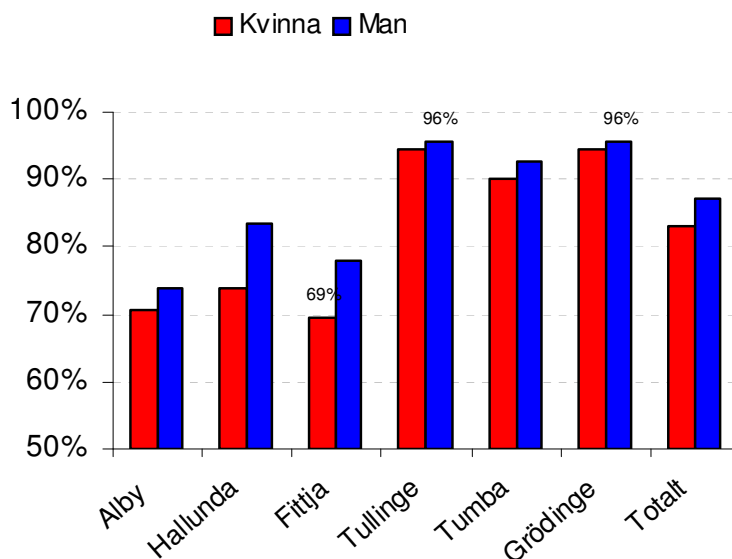
Det är tryggt att leva i min kommundel, andel som instämmer helt eller delvis:

Det är tryggt att leva i min kommundel



Källa: SKOP

Invånarna i Tullinge och Grödinge känner sig mest trygga i sin kommundel, cirka 95 % av de tillfrågade instämmer i påståendet. Den upplevda tryggheten ökar i dessa områden liksom i Tumba. Minst trygg känner man sig i Alby och Fittja där cirka 73 % instämmer. I de norra kommundelarna kan vi se en minskning av den upplevda tryggheten sedan 2008, framför allt i just Alby och Fittja.

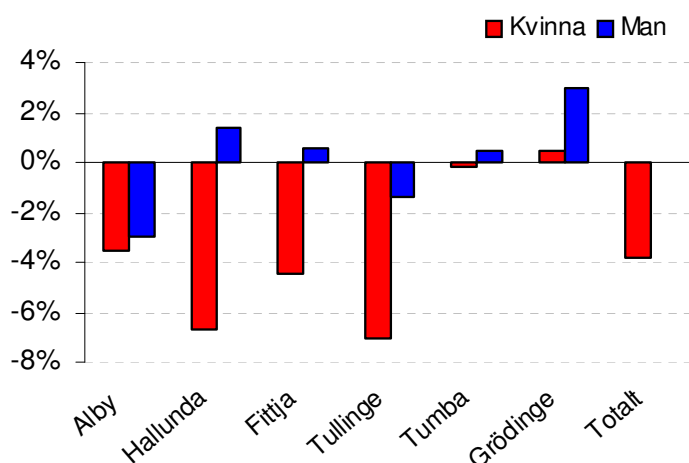


Källa: SKOP

Männen känner sig mer trygga än kvinnorna i alla kommundelar. Störst skillnad mellan män och kvinnor är det i de norra kommundelarna, framför allt i Hallunda och Fittja där skillnaden är (ungefär) 10 procentenheter respektive 8 procentenheter. Endast 69 % av kvinnorna i Fittja instämmer i påståendet, och cirka 95 % av kvinnorna i Tullinge. Motsvarande siffra för männen är cirka 77 % respektive 96 %.

Att upplevd trygghet i så hög grad är kopplat till kön och bostadsområde är inte acceptabelt utifrån ett MR-perspektiv. Vårt mål måste vara att alla invånare ska känna sig trygga. Vad bristen på trygghet beror på är något som behöver analyseras närmare. En fråga man kan ställa är om den upplevda tryggheten motsvarar den reella tryggheten. Förekommer det till exempel mer våldsbrott och överfall i de områden där den upplevda tryggheten är som minst? En möjlighet kan också vara att föreställningen om ett områdes otrygghet, vare sig den stämmer överens med verkligheten eller inte, till viss del formar upplevelsen av trygghet. Något annat som påverkar skulle naturligtvis kunna vara miljön, till exempel kvaliteten på utomhusbelysning och gångvägar.

Förändring sedan 2009



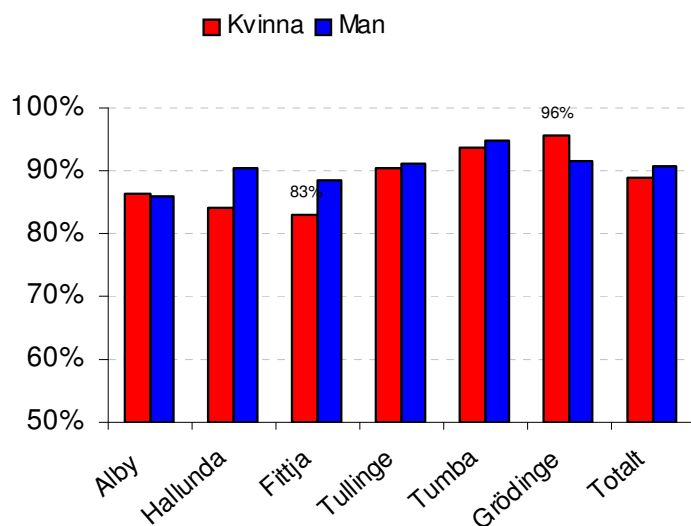
Källa: SKOP

Förändringen till det sämre dominerar bland kvinnor i de norra delarna, medan den största positiva förändringen finns hos män i södra Botkyrka samt hos kvinnor i Tumba. Värt att notera är att männen i Alby visar en större minskning av den upplevda tryggheten sedan 2009 än kvinnorna i samma område.

Indikator 4: Botkyrka är en bra kommun att leva i

Kvinnor: : Män

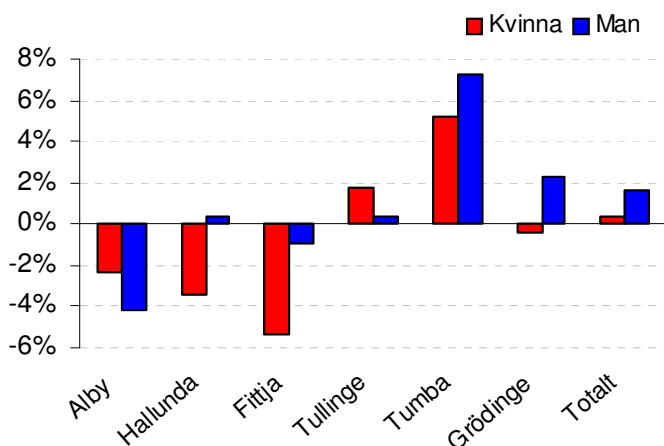
Botkyrka är en bra kommun att bo och leva i, andel som instämmer helt eller delvis:



Källa: SKOP

90 procent av medborgarna instämmer i att påståendet att Botkyrka är en bra kommun att leva och bo i. Målet för 2010 var 94 %. Jämfört med förra årets mätning är det en förbättring med ett par procentenheter för Botkyrka totalt, och som diagrammet nedan visar en större förbättring bland män än bland kvinnor. Det har dock skett en försämring i de norra kommundelarna, främst bland kvinnorna, där andelen som instämmer i påståendet har minskat med mellan 2 och 5 procentenheter.

Förändring sedan 2009



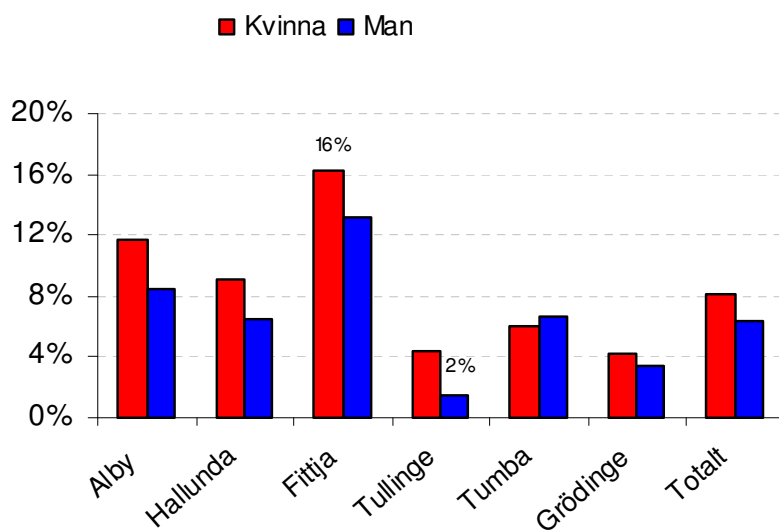
Källa: SKOP

Generellt är det fler män än kvinnor som anser att Botkyrka är en bra kommun att bo och leva i, med undantag för i Alby och Grödinge. Invånarna i Grödinge och Tumba instämmer i högst grad i påståendet. Minst andel som instämmer finns i Alby, Fittja och Hallunda som alla ligger under medel för kommunen. Andelen av Tullingeborna som instämmer är mindre än man kanske skulle kunna vänta relativt sätt (männen ligger i nivå med Hallunda, kvinnorna i nivå med kommunens medelvärde). I relation till påståendet att man skulle rekommendera en vän att flytta till sitt bostadsområde kan detta tyckas litet underligt, med tanke på den höga andelen instämmande i Tullinge. En tolkning kan dock vara att man i högre grad identifierar sig med sitt bostadsområde än med kommunen i helhet. Segregeringen som råder mellan de norra och de södra kommundelarna gör det lätt att forma sig en bild av "de andra" på båda sidor. Att det finns motsättningar mellan kommundelarna märks även i oenigheterna kring en eventuell kommunindelning.

Indikator 5: Har du under det senaste året utsatts för diskriminering?

Kvinnor:

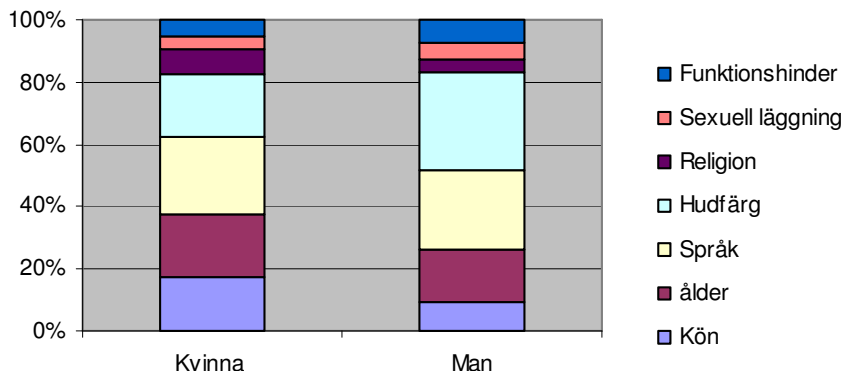
Män:



Källa: SKOP

Det område där flest invånare upplever diskriminering är Fittja, medan Tullingeborna upplever minst. Kvinnorna upplever mer diskriminering än männen, utom i Tumba. Det innebär att det i Fittja är 4-6 gånger fler invånare som upplever diskriminering än i Tullinge.

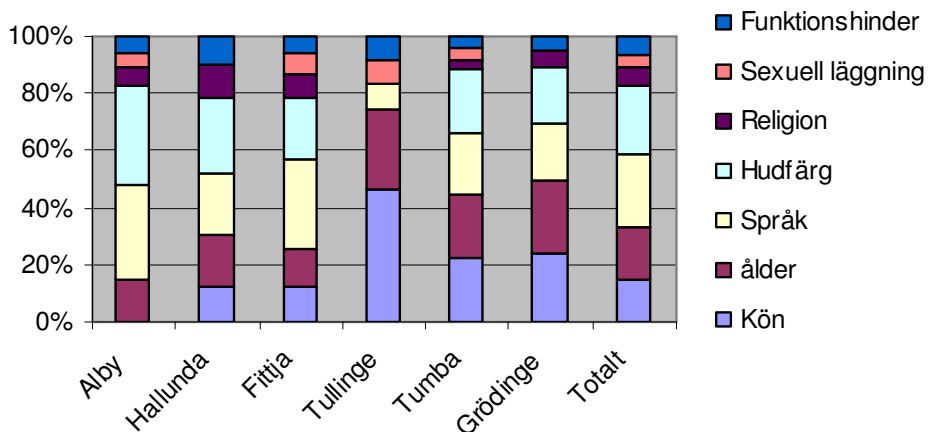
På vilken grund?



Källa: SKOP

Hudfärg, språk och ålder är de vanligaste diskrimineringsgrunderna bland män, medan hudfärg, språk, ålder och kön dominerar bland kvinnorna. Att fler kvinnor än män upplever könsdiskriminering är knappast oväntat, och inte heller att hudfärg och språk är vanliga diskrimineringsgrunder då både språk och hudfärg är sådant som är svårt att dölja. Att ålder är en så vanlig diskrimineringsgrund är något som vi bör ta till oss då åldersdiskriminering är en relativt nyttillkommen diskrimineringsgrund i lagen och lätt glöms bort i diskussionen kring diskriminering och lika rättigheter.

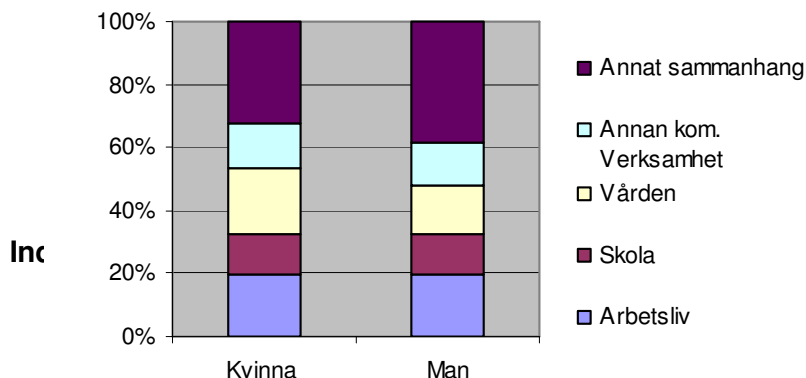
Att diskriminering på grund av funktionshinder och sexuell läggning rapporteras i så liten skala beror troligtvis på små urvalsgrupper snarare än att sådan diskriminering inte förekommer för dessa personer.



Källa: SKOP

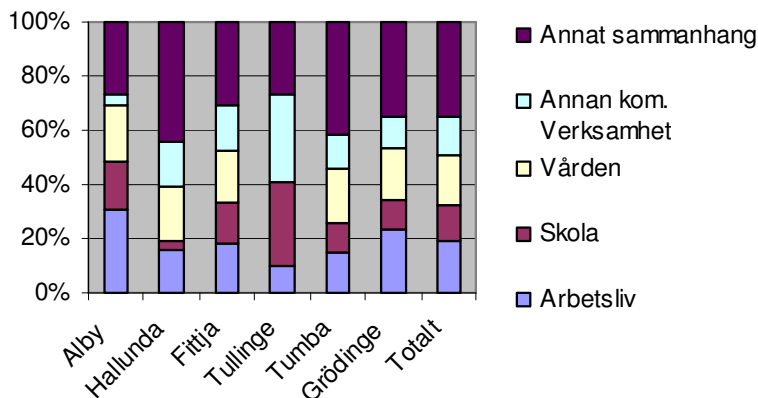
Upplevelse av ålders- och könsdiskriminering är vanligast i de södra delarna av Botkyrka, medan diskriminering på grund av språk och hudfärg är störst i de norra delarna. Det sistnämnda var väntat med tanke på att andelen invånare med utländsk bakgrund är större i de norra än i de södra delarna. Att könsdiskriminering rapporteras i så hög grad i Tullinge (ca 45 % av de tillfrågade kvinnorna har upplevt diskriminering på grund av kön) kan möjligtvis bero på en större medvetenhet om maktstrukturer baserade på kön, men att siffran är så stor är ändå anmärkningsvärt.

I vilket sammanhang?



Källa: SKOP

Som synes är det främst i andra sammanhang än de som angivits i enkäten som man känner sig diskriminerad. Vilka sammanhang det handlar om är naturligtvis viktigt att undersöka närmare. Diskriminering inom vården och arbetslivet är också vanligt. Här samspelar flera rättigheter med varandra: diskriminering leder inte bara till att rätten att inte bli diskriminerad kränks, utan har även betydelse för rätten till vård och rätten till arbete. Kvinnor upplever mer diskriminering inom vården än män, medan män rapporterar mer diskriminering i annat sammanhang. Att bli utsatt för diskriminering inom vården är ett problem på många sätt, bland annat för att det kan avhålla människor från att söka vård när det behövs. Att detta drabbar kvinnor oftare än män är naturligtvis i längden ett hot mot kvinnors rätt till hälsa på samma villkor som män.



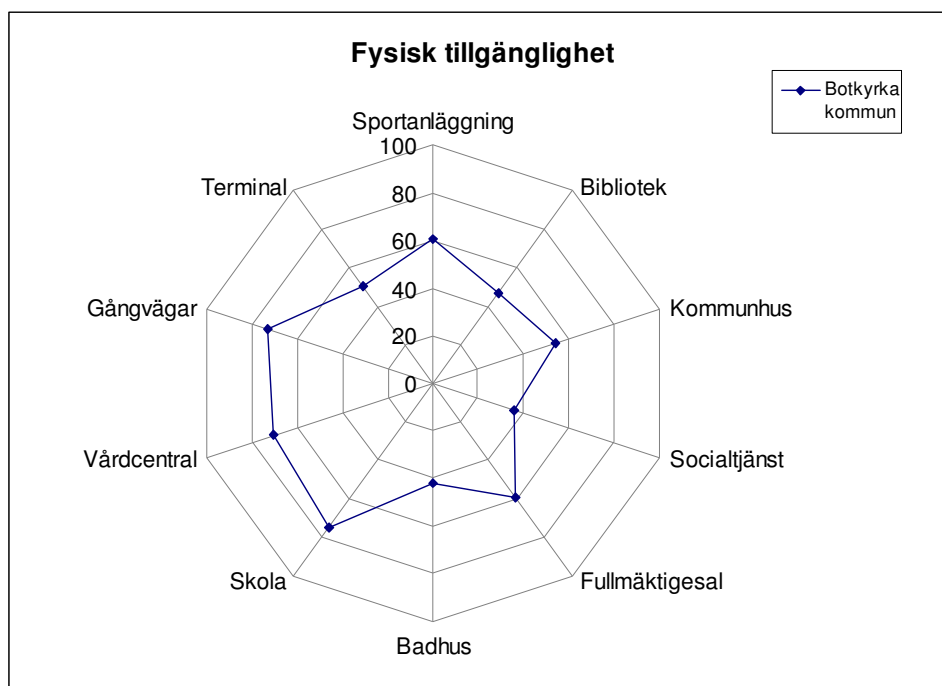
Källa: SKOP

Det är tyvärr svårt att jämföra resultaten med tidigare år eftersom frågan i medborgarenkäten har omformulerats. Tidigare var frågan om man upplever att man inte utsätts för diskriminering, vilket var en oprecis formulering som gjorde svaret svårtolkat.

Indikator 6: Uppmätt tillgänglighet i Botkyrka kommuns offentliga fastigheter

Båda könen:

Fysisk tillgänglighet:



FN-konventionen om rättigheter för personer med funktionsnedsättning stadgar bland annat att rätten till jämlikhet och icke-diskriminering både för barn och vuxna, kvinnor och män. Sveriges Kommuner och landsting (SKL) har tagit fram ett verktyg för att mäta kommunernas arbete med enkelt avhjälpna hinder. Undersökningen genomfördes för första gången 2010 vilket innebär att det inte finns några resultat från tidigare år. För Botkyrka kommuns spindeldiagram har ett representativt objekt per verksamhets valts ut från bland annat Vårsta bibliotek, Botkyrka kommunhus, Storvretsbadet och Tumba bussterminal. Resultatet kan tolkas som en första indikator för hur tillgängligheten i den fysiska miljön ser ut i Botkyrka. Kommande år kommer inventeringen att omfatta ett större antal objekt.

Hittills har 89 objekt inventerats och ett 50-tal kvarstår. Att spindeldiagrammet ovan endast innehåller ett fåtal objekt beror på att verktyget hos SKL ännu inte är färdigutvecklat. Inventeringen har gjorts av delar i lokaler dit allmänheten har tillträde, samt på allmän plats. Inventeringarna visar att det i Botkyrka fortfarande finns många enkelt avhjälpna hinder för att en person med funktionsnedsättning ska kunna välja var han eller hon vill bo, ta sig obehindrat mellan arbetsplats och bostad, uträtta ärenden och att ta del av allmän service och fritidsaktiviteter – på samma villkor som någon annan.

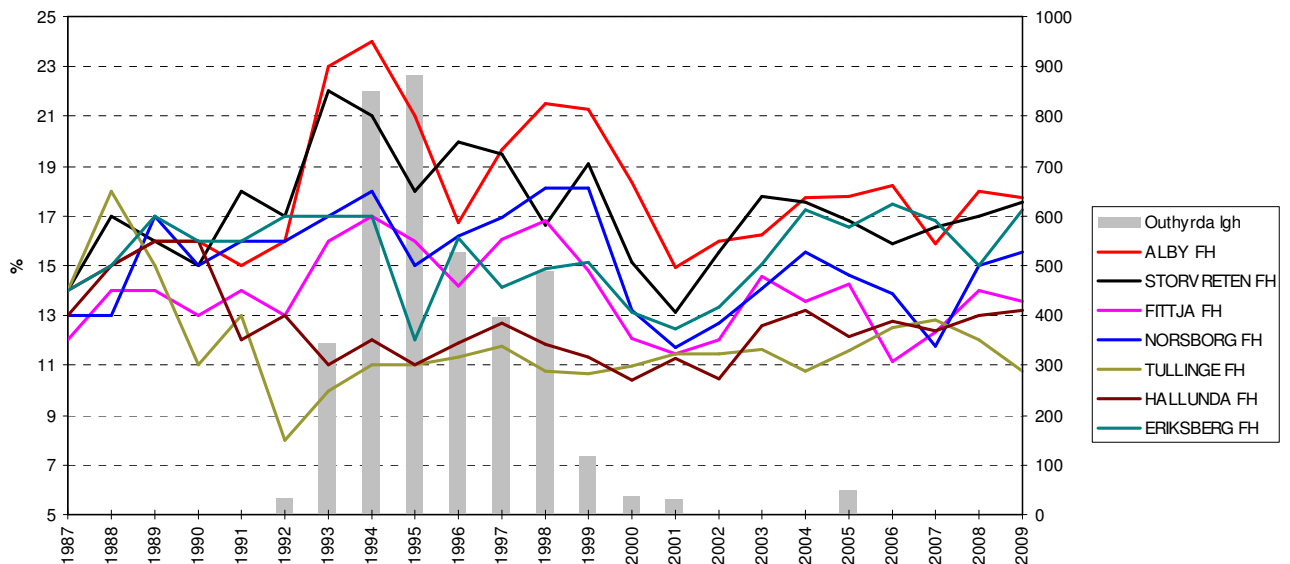
Resultaten stämmer överens med SKL:s generella slutsatser om bristande tillgänglighet i landets skolor. På ett flertal av Botkyrka kommuns skolor hålls handikapptoletter låsta eller används som förråd. Bristande skyltning är också ett återkommande hinder.

Kartläggningen visar att kommunen har lång väg kvar att gå innan personer med funktionsnedsättning får sina rättigheter tillgodosedda i samma utsträckning som personer utan funktionsnedsättning.

Övrig statistik av betydelse ur ett MR-perspektiv

Utflyttning/antal outhyrda lägenheter

UTFLYTTNING I % BEFOLKNINGEN VID ÅRETS BÖRJJAN 1987-2009 /antal outhyrda lägenheter-



Tidsserien sträcker sig från 1987 till 2009. Det finns tyvärr ingen liknande kurva för länet, men om vi utgår från att Tullinges kurva i stort sett följer länets kan vi se att utflyttningen är större i Botkyrka. Skillnaden är dock inte så stor som man hade kunnat tro. Flest människor flyttade 2009 från Alby, Storvreten och Eriksberg, medan minst antal flyttade från Tullinge, Hallunda och Fittja.

Flyttningsnettot är olika i olika områden och för olika kön och åldrar. De senaste årens flyttmönster väntas bestå under den kommande planeringsperioden och kan sammanfattas i följande punkter:

- I åldersgrupperna upp till 45 år är det fler som flyttar till Botkyrka än därifrån. Över 45 år är det fler som flyttar från kommunen än till.
- Fler män än kvinnor flyttar till kommunen.
- Fler flyttar från Botkyrka till andra kommuner i länet än tvärtom, med undantag för barn 0–5 år.
- Fler flyttar från Botkyrka till resten av landet, med undantag för ungdomar.
- Fler flyttar till Botkyrka från utlandet med undantag av pensionärsgrupperna.
- Flyttningsmönstret ser olika ut för de olika kommundelarna. Norra delen av kommunen vinner kraftigt i flyttningsutbytet med utlandet och förlorar mot andra kommuner i länet. Södra delen vinner i flyttningsutbytet med andra kommuner i länet och utlandet, men förlorar till övriga riket. Flyttrörelserna bidrar till den etniska och socioekonomiska segregationen och skapar en socialt sårbar situation.

3. Botkyrka har de bästa skolorna


Rätten till utbildning tillhör de ekonomiska, sociala och kulturella rättigheterna i FN-deklarationen om de mänskliga rättigheterna. Rätten till utbildning ingår även i barnkonventionen och i artiklar som gäller kvinnors rättigheter (bland annat Millenniedeklarationen). Undervisningen ska vara kostnadsfri och obligatorisk på de grundläggande stadierna. Högre utbildning vid gymnasium, universitet eller liknande ska vara tillgänglig för alla. Skolan ska främja förståelse, tolerans och vänskap mellan och inom nationer, stater och grupper av personer och leda till förståelse

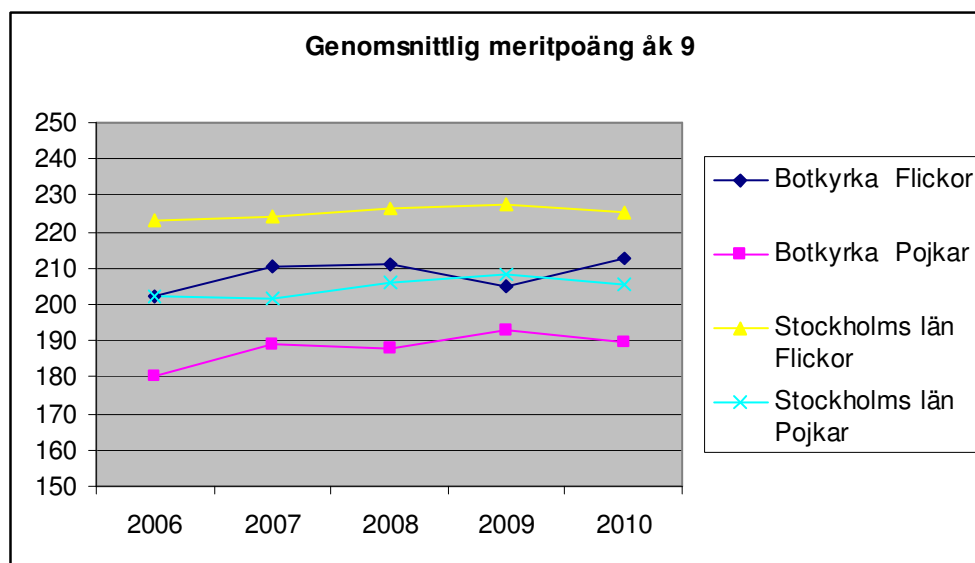
Utifrån detta synsätt är det avgörande att alla kommunala och privata skolor i Botkyrka håller hög kvalitet, både när det gäller undervisning, lokaler och psykosocial miljö. Vi får inte glömma att rätten att inte bli diskriminerad även gäller barn, så att vi utöver barnrättsperspektivet har med oss jämställdhets- tillgänglighets- och interkulturellt perspektiv när vi utvärderar situationen i skolorna.

Indikatorer

Indikator 1: Genomsnittligt meritvärde årskurs 9

Kvinnor: 

Män: 



Källa: Skolverket

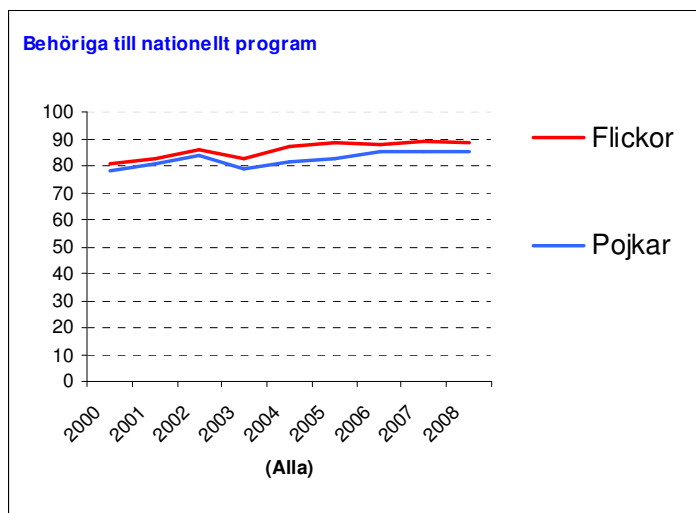
I Botkyrka ligger flickornas genomsnittliga meritvärde cirka 20 poäng över pojkarnas (ca 213 respektive 190 poäng 2010). Skillnaden mellan flickor och pojkar i länet är ungefär lika stor, men kurvorna ligger högre än i Botkyrka (cirka 225 respektive 205 poäng). I analysen av läget i Botkyrka bör vi dock tänka på att det finns många nyanlända barn i skolorna i Botkyrka, samt att den socioekonomiska situationen för invånarna kan se annorlunda ut i Botkyrka och i länet. Sådana saker som utbildningsnivå eller kunskaper i svenska hos föräldrarna spelar naturligtvis också in.

Indikator 2: Andel behöriga till nationella gymnasieprogram

Kvinnor:



Män:

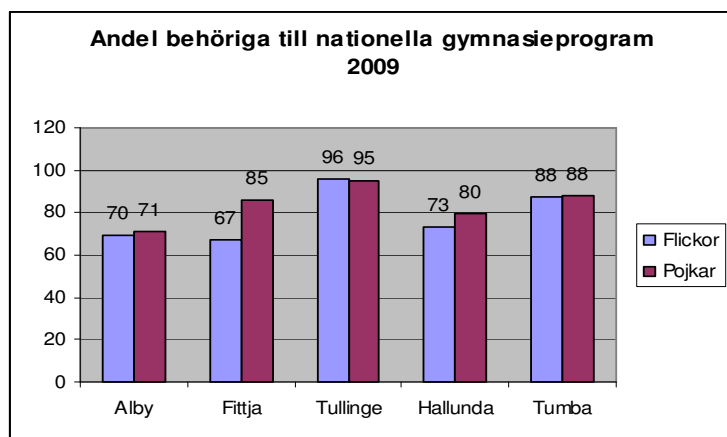


Källa: Områdesgruppernas statistik

Cirka 90 % av flickorna i Botkyrka var behöriga till nationellt gymnasieprogram år 2008. För pojkarna var motsvarande siffra cirka 85 %. Siffrorna har legat relativt fast sedan 2006.

Att pojkar presterar sämre i skolan är ett växande problem. En tänkbar orsak är att pluggande och att vara duktig i skolan inte ingår i den maskulina självbilden. Skolan upplevs som en feminin arena och utgör därför ett hot mot pojkarnas maskulinitet.¹ Eftergymnasial utbildning blir allt viktigare i samhället för att man ska kunna delta på arbetsmarknaden eftersom antalet okvalificerade jobb blir allt färre. Flickor och pojkar som inte uppnår gymnasiebehörighet löper därför stor risk att hamna i en ekonomiskt och socialt utsatt position. Här ser vi återigen hur flera av rättigheterna samspekar – att rätten till utbildning stärks är avgörande för att rätten till arbete ska kunna uppfyllas.

En annan reflektion är att flickorna är mer positiva till skolan och presterar bättre (enligt andra källor) samtidigt som de mår sämre än pojkarna. Detta gäller inte bara i Botkyrka utan i hela riket. En fråga att ställa sig är om de vuxna i skolan förhåller sig olika till flickor och pojkar - upplever flickorna större krav på att prestera bra? Upplever pojkarna att deras plats i skolan är mindre självklar, att de "förväntas" vara ointresserade eller bråkiga?



Källa: Områdesgruppernas statistik

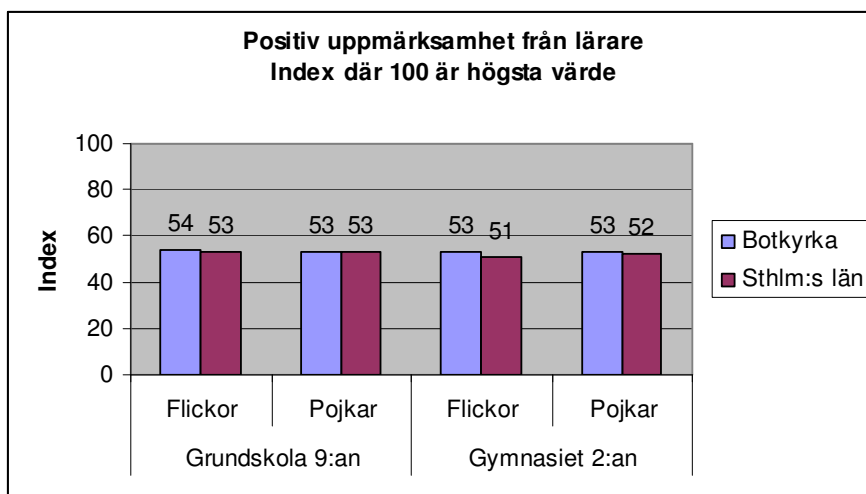
¹Rapport, Botkyrka kommun 2010, *Jämställt bemötande och jämställda förutsättningar – grunden för en framtid på lika villkor*.

I den senaste mätningen såg vi ett trendbrott i Alby, Fittja, Hallunda och Tumba där en större andel av pojkarna var behöriga till nationella gymnasieprogram jämfört med flickorna. Förhållandet brukar vara det motsatta, vilket gör förändringen väldigt intressant. Utvecklingen skulle kunna antyda att pojkarnas inställning till skolan börjat förändras, vilket naturligtvis vore väldigt positivt. En mer negativ utveckling är dock att andelen flickor med behörighet till gymnasiet har minskat sedan den tidigare mätningen i alla områden inom Botkyrka. Det är svårt att säga om detta har något samband med pojkarnas ökade behörighet – ökar pojkarnas behörighet på bekostnad av flickornas? Och om detta stämmer, varför?

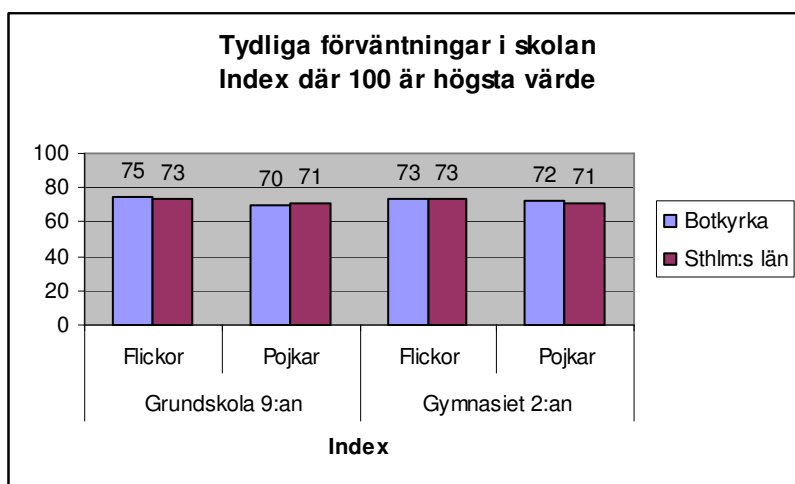
Indikator 3: Positiv uppmärksamhet och tydliga förväntningar i skolan.

Kvinnor: 

Män: 



Källa: Ungdomsenkäten




Källa: Ungdomsenkäten

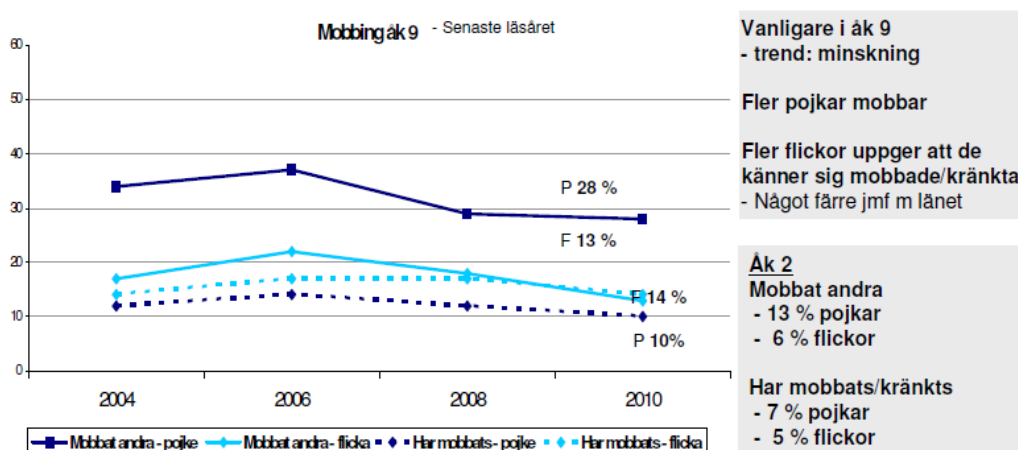
I ungdomsenkäten finns tre frågor som bildar ett index för positiv uppmärksamhet. Frågorna handlar om ifall läraren berömmar en för vad man gjort eller för att man har arbetat hårt, samt om huruvida läraren berättar om positiva saker för föräldrarna. Indexet i grundskolan (årskurs 9) har ökat från 37 % till 42 % mellan åren 2006 och 2008. Jämförbart index för länet är 35. Flickorna anger något mer

positivt på frågorna än pojkarna. Detta skulle kunna ha ett samband med att flickorna i allmänhet presterar bättre. Frågan är om det finns ett kausalt samband och hur det i så fall ser ut – får flickorna mer positiv uppmärksamhet för att de presterar bättre, eller sporrar den positiva uppmärksamheten flickorna att göra bra ifrån sig? Index är lite lägre på gymnasiet (årskurs 2). Vi räknar med att när fler pedagoger går kursen "Ledarskap och förhållningssätt i klassrummet" så kommer detta index att öka.

Ungdomsenkäten (f.d. drogvaneundersökning) 2004-2008

Indikator 4: Mobbning

Kvinnor:  Män: 
Mobbning – större problem i åk 9



Källa: Ungdomsenkäten

Kring området mobbing kunde eleverna kryssa i flera olika svarsalternativ, till exempel "Jag har blivit hånad, förlöjligad, kallad öknamn eller blivit retad på ett obehagligt eller sårande sätt", "Jag har blivit utfrusen av andra elever" eller "Någon elev har spritt lögnen eller falska rykten om mig och försökt få andra att tycka illa om mig".

Mobbning är vanligare i årskurs 9 jämfört med i årskurs 2 på gymnasiet. Det är mer än dubbelt så stor andel pojkar i årskurs 9 (28 %) som mobbat eller trakasserat andra det senaste läsåret jämfört med flickorna (13 %). Flickorna blir i högre grad själva utsatta för mobbing eller trakasserier (14 %) jämfört med pojkarna (10 %). Mobbingen ser dock ut att minska över tiden. I årskurs 2 har 13 % av pojkarna och 6 % av flickorna mobbat andra. 7 % av pojkarna och 5 % av flickorna har själva blivit utsatta för mobbing eller kränkning. Mobbing förekommer även via Internet eller SMS/MMS. 8 % av pojkarna och 9 % flickorna i årskurs 9 har blivit mobbade via dessa kanaler. Motsvarande siffror på gymnasiet är 6 % av pojkarna och 3 % av flickorna.

Att utsättas för kränkningar kan skada självkänslan allvarligt. Både mobbade och de som mobbare far illa och skolk är vanligare i båda grupperna. Mobbare är dessutom en riskgrupp för både missbruk och kriminalitet. Skolornas värdegrundsarbete och andra insatser för att tidigt fånga upp dessa barn leder förhoppningsvis till att tendensen till mindre kränkningar stärks framöver.

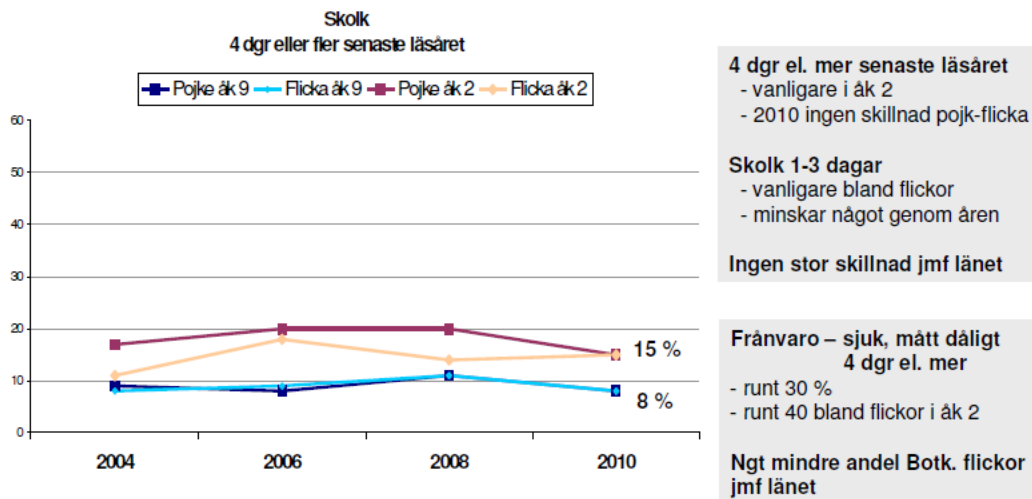
Inblick i våra ungas vardag - Ungdomsenkäten i Botkyrka 2010

Indikator 5: Skolk enligt egen rapportering

Kvinnor: 

Män: 

Skolk – vanligare i åk 2



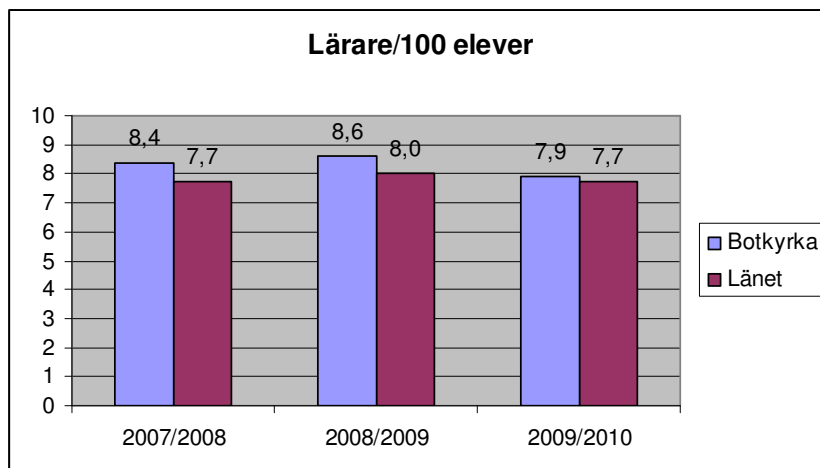
Källa: Ungdomsenkäten

Det är vanligare att elever i årskurs 2 (15 %) uppger att de skolkat fler än fyra dagar det senaste läsåret jämfört med i årskurs 9 (8 %). År 2010 är det ingen skillnad mellan pojkar och flickor. Tidigare år har andelen pojkar legat på en något högre nivå. I jämförelse med länet finns det inga större skillnader.

Skolk kan vara ett tecken på hur den enskilda eleven mår men också på skolans "hälsa". När elever uteblir är det ofta ett uttryck för att de inte trivs i skolan, men det kan också vara tecken på andra problem med ökad risk för andra riskbeteenden som att röka eller dricka för mycket. En bra skolgång bidrar till att stärka elevernas självkänsla och tillit till den egna förmågan. Skolk är en allvarlig varningssignal på att något inte står rätt till. Orsakerna är ofta komplexa och kan bottna i olika slags problem i både skolan och hemmet. Elever som skolkar ofta är dessutom överrepresenterade när det gäller riskbeteenden, t ex drogbruk. Att arbeta främjande så att frånvaro inte uppstår och att tidigt fånga upp elever med skolfrånvaro är därför viktigt.

Inblick i våra ungas vardag - Ungdomsenkäten i Botkyrka 2010

Indikator 6: Antal lärare per 100 elever

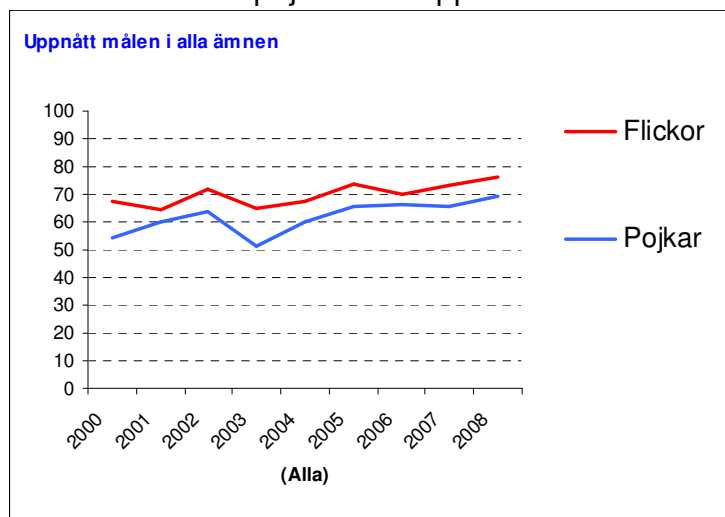


Källa: Skolverket

Diagrammet ovan visar att Botkyrka har haft en högre lärartäthet än länet de senaste tre åren, men också att lärartätheten har minskat sedan 2009 från 8,6 lärare/100 elever till 7,9 lärare/100 elever (att jämföra med länets 8,0 respektive 7,7 lärare/100 elever). Att det finns tillräckligt många lärare i skolan för att kunna fylla elevernas behov och ta tillvara deras möjligheter är naturligtvis en förutsättning för en fungerande utbildning. Här behövs dock en närmare analys av hur våra skolor faktiskt fungerar. Vad innebär antalet lärare per 100 elever i praktiken på de enskilda skolorna? Hur stora är klasserna? Hur nöjda är eleverna? Detta skulle kunna vara ett utvecklingsområde till nästa års analys.

Övrig statistik av betydelse ur ett MR-perspektiv

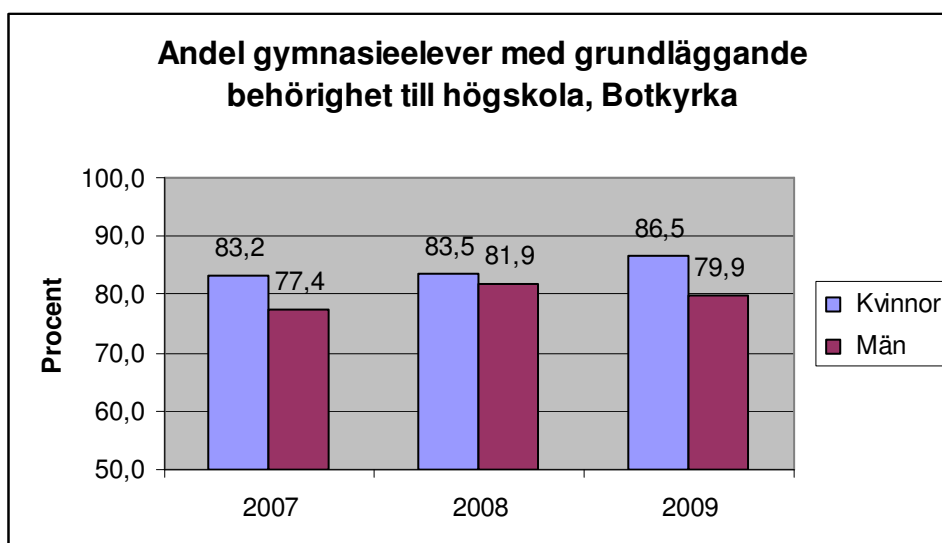
Andel flickor och pojkar som uppnått målen i alla ämnen (gymnasiet)



Källa: Områdesgruppernas statistik

Mätningarna går endast fram till 2008, där vi kan se att andelen flickor som uppnått målen i alla ämnen låg på cirka 76 %, medan siffran var cirka 70 % för pojkarna. Detta stämmer väl överens med övrig statistik över flickors och pojkars resultat i skolan. Värt att notera är dock att andelen som uppnått målen stigit sedan 2006 hos både pojkar och flickor. Vi behöver mer aktuella uppgifter för att kunna säga om den positiva utvecklingen har fortsatt.

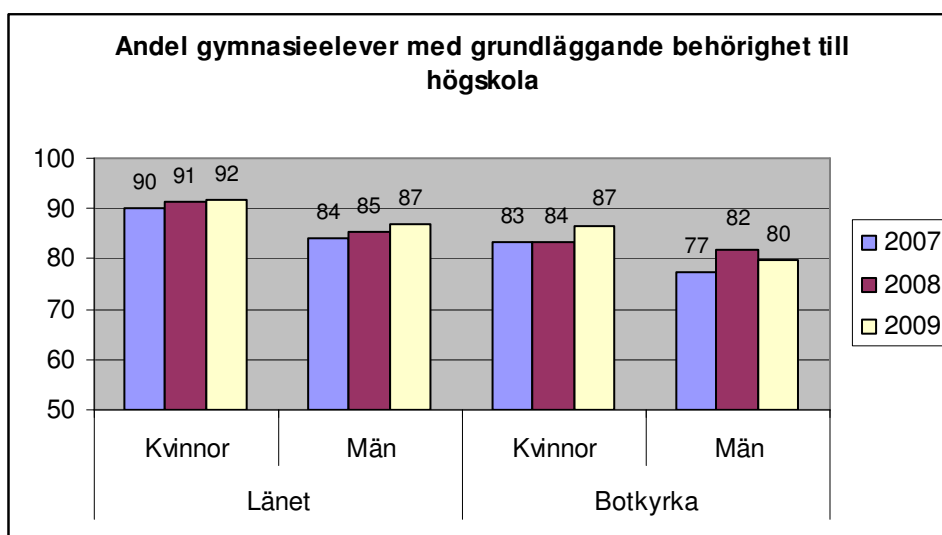
Andel gymnasieelever med grundläggande behörighet till högskola, Botkyrka



Källa: Kolada

Som diagrammet ovan visar är det en större andel kvinnor som har grundläggande behörighet till högskola i Botkyrka jämfört med pojkarna. Mönstret är genomgående 2007-2009. Klyftan mellan kvinnor och män har dock ökat från 1,6 procentenheter till 6,6 procentenheter mellan 2008 och 2009. Eftersom grundläggande behörighet till högskolan ger inträde till både högre utbildning och (inom en del områden) bättre löneutveckling är det ett problem att män har mindre tillgång till denna utveckling än kvinnor. Orsaken till detta är dock som vi sagt tidigare komplex.

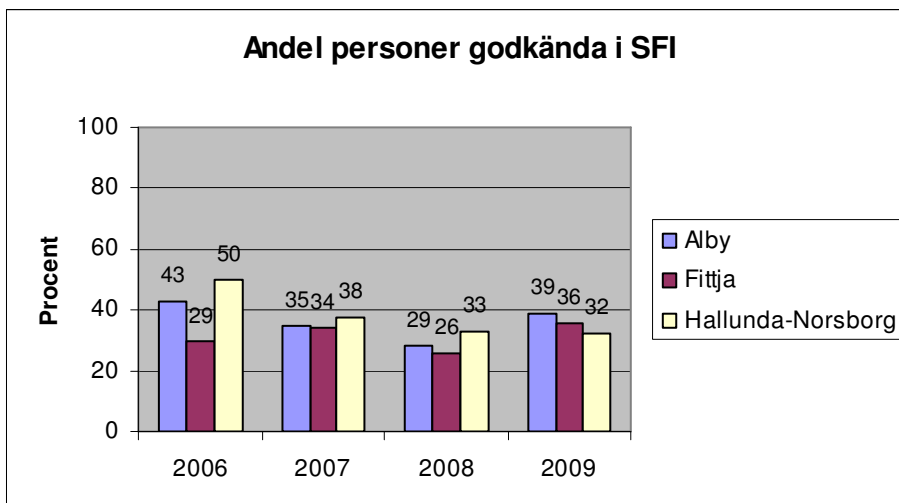
Andel gymnasieelever med grundläggande behörighet till universitet och högskola, jämförelse med länet



Källa: Kolada

I en jämförelse med länet ser vi att Botkyrka har en lägre andel gymnasieelever med grundläggande behörighet. Detta gäller både pojkar och flickor. Könsmönstren finns i länet också, men nivåerna är högre än i Botkyrka.

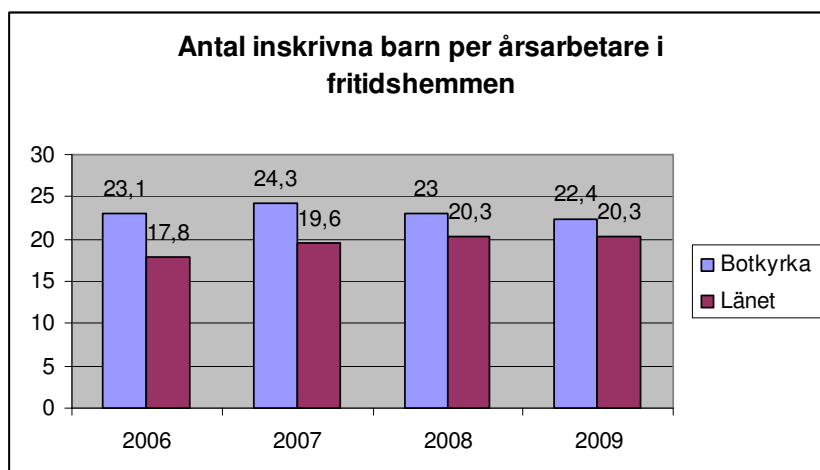
Andel personer godkända i SFI



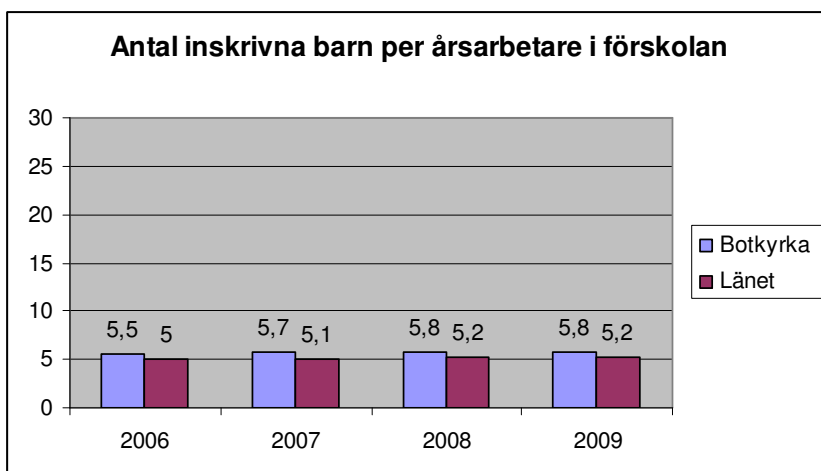
Källa: SCB

Som diagrammet ovan visar har andelen personer som blivit godkända i SFI minskat sedan 2006, men ökat mellan 2008 och 2009. Tidigare år har Hallunda/Norsborg haft den högsta andelen godkända SFI-studenter jämfört med Fittja och Alby, men 2009 ligger Hallunda/Norsborg sist med 32 % godkända. Fittja har 36 % godkända och Alby ligger högst med 39 % godkända. Inte ens hälften av de deltagande i SFI blir alltså godkända. Eftersom språket är en nyckel till både arbete och högre studier är det ett allvarligt problem att så få går igenom SFI med godkänt betyg. Rätten till arbete och utbildning ska gälla alla, oavsett etnisk bakgrund.

Antal inskrivna barn per årsarbetare i fritidshemmen



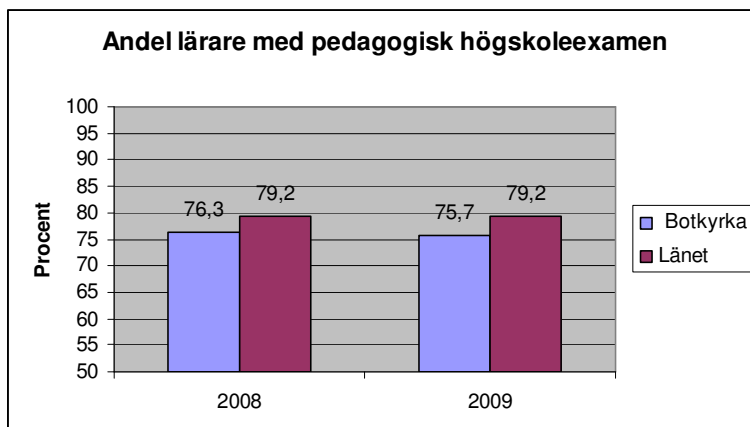
Källa: Skolverket



Källa: Skolverket

Antalet inskrivna barn per årsarbetare i fritidshemmen och på förskolan är ett mått på personaltätheten i verksamheterna. Precis som med lärartätheten ligger Botkyrka högre än länet, även om skillnaderna är små. 2009 hade Botkyrka 22,4 inskrivna barn/årsarbetare i fritidshemmen respektive 5,8 barn/årsarbetare i förskolan. Motsvarande siffror för länet var 20,3 och 5,2. Precis som i skolan är personaltätheten viktig för kvaliteten på barnomsorgen, men siffrorna säger inte så mycket om hur verksamheterna är organiserade. Stora barngrupper kan till exempel vara ett problem även om personaltätheten är hög.

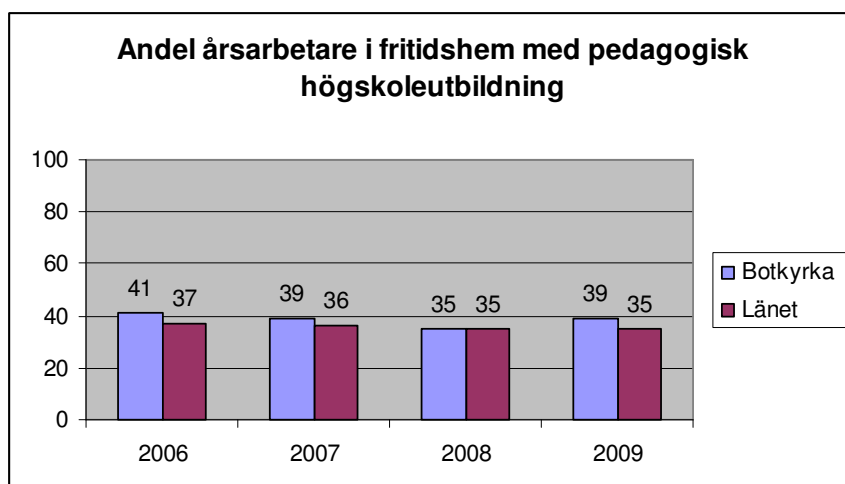
Andel lärare med pedagogisk högskoleexamen



Källa: Kolada

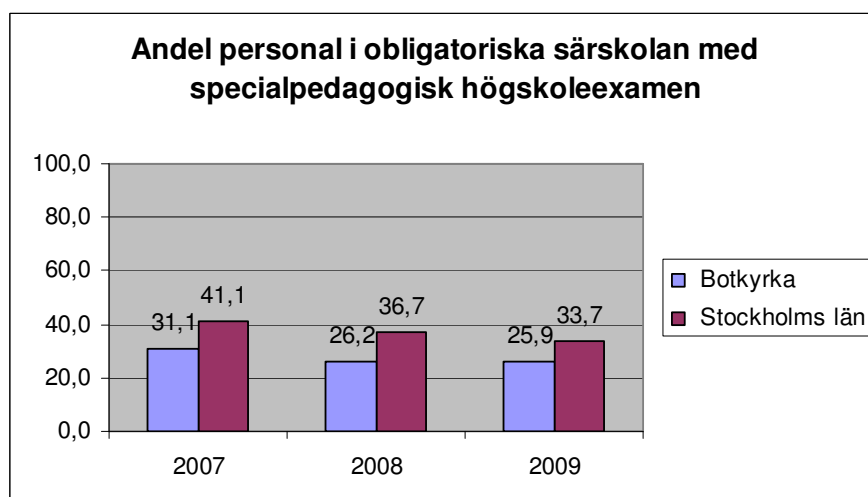
Att ha en stor andel lärare med pedagogisk högskoleexamen är naturligtvis också viktigt för att hålla en hög kvalitet på undervisningen. Andelen behöriga lärare i grundskolan i Botkyrka ligger relativt fast de senaste åren. I diagrammet ovan kan vi se att Botkyrka ligger lägre än länet (75,7 % respektive 79,2 % 2009). Botkyrka har alltså högre lärartäthet men lägre andel lärare med pedagogisk högskoleexamen än länet.

Andel årsarbetare i fritidshem med pedagogisk högskoleutbildning



Källa: Skolverket

Andel personal i obligatoriska särskolan med specialpedagogisk högskoleexamen



Källa: Skolverket

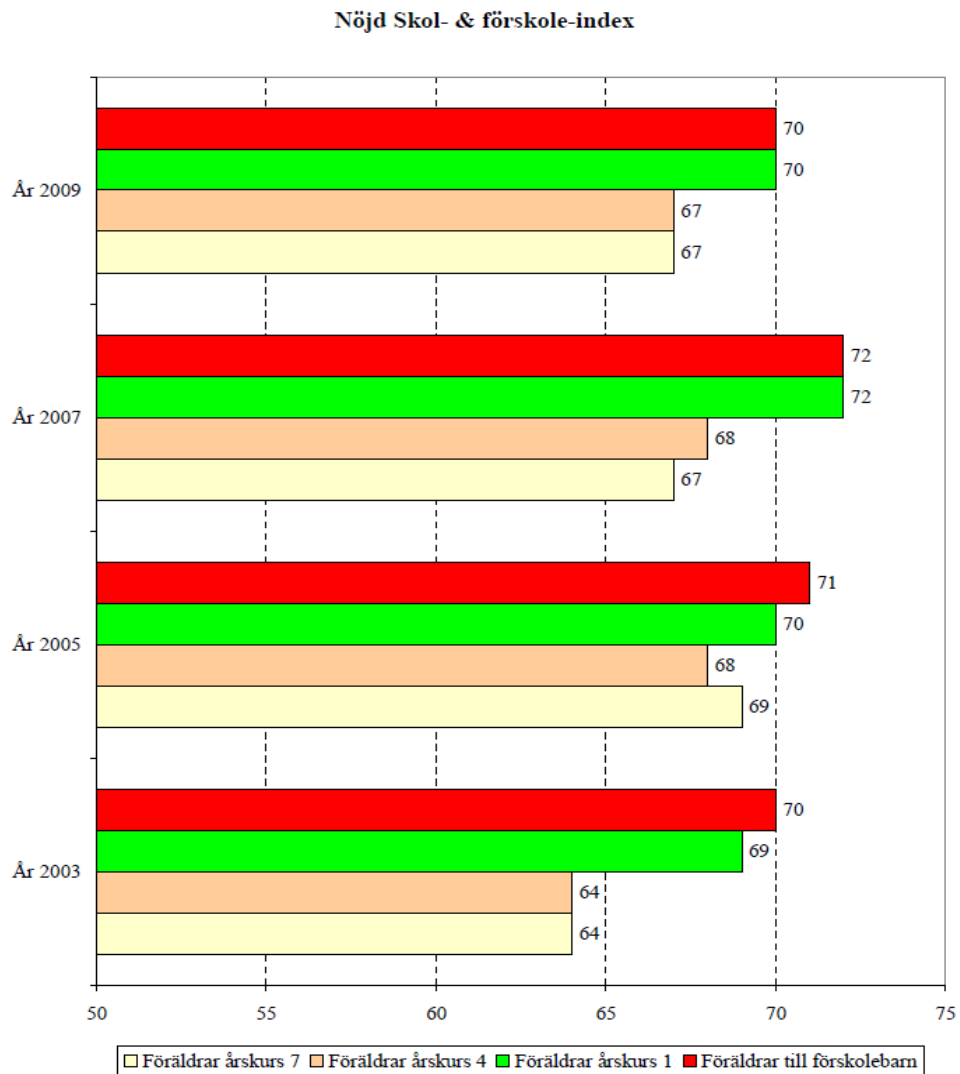
Även när det gäller andel personal i obligatoriska särskolan så har länet en större andel med specialpedagogisk högskoleexamen jämfört med Botkyrka (33,7 % respektive 25,9 % 2009). I särskolan är skillnaderna mellan länet och Botkyrka relativt stora. Botkyrka kommun har däremot en större andel årsarbetare på fritidshemmen med pedagogisk utbildning. För att kunna göra en verklig analys behöver vi dock undersöka situationen i skolan, särskolan och fritidshemmen närmare på ett sätt som inte är möjligt att göra i den här rapporten.

Index god anknytning till skolan

Att beskriva känslor, upplevelser och attityder med siffror är svårt. Därför presenteras en del av frågorna som index vilka är sammansatta av svaren från flera olika frågor. De bildar ett gemensamt mått som tar hänsyn till flera aspekter av det man vill beskriva.

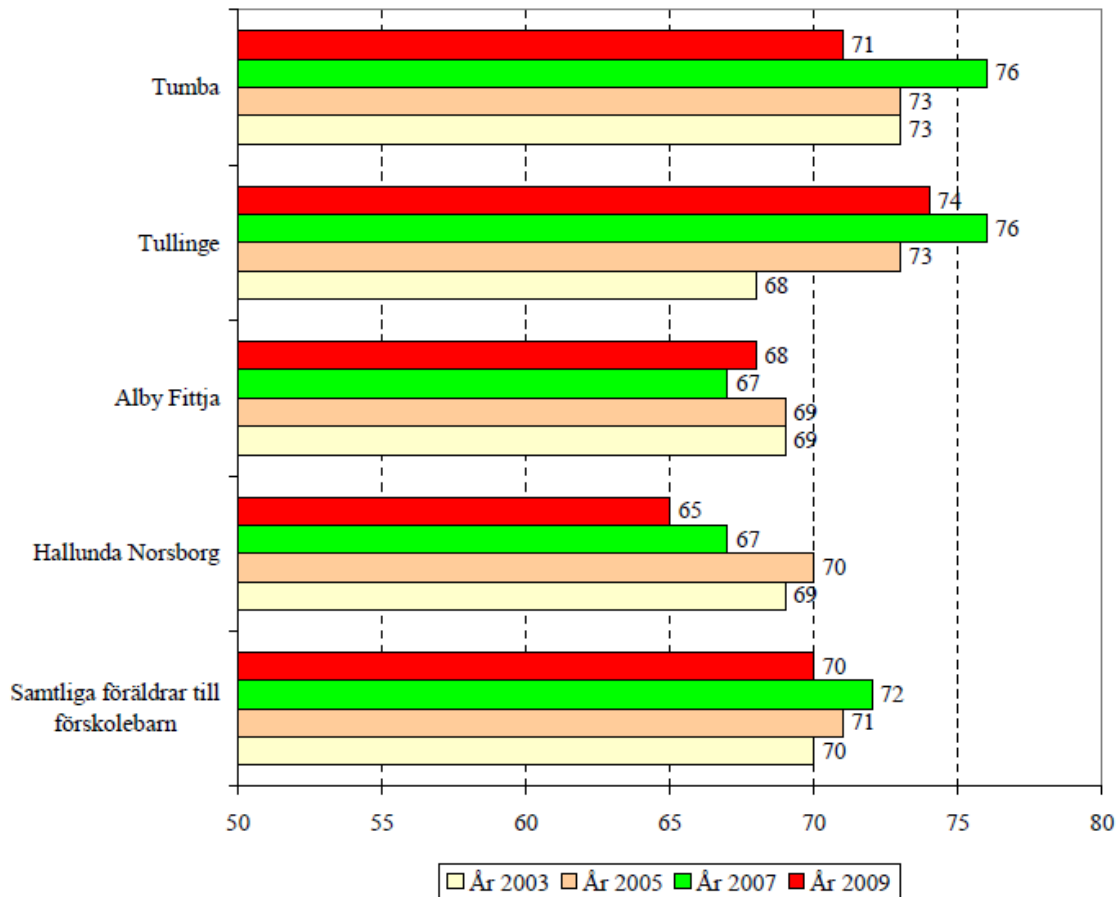
I ungdomsenkäten beräknas ett index av tre frågor som handlar om skolarbetets meningsfullhet, hur man ser fram mot att gå till lektioner samt om själva skolarbetet. Detta index kallas "god anknytning till skolan". Mellan åren 2006 till 2008 förbättrades detta index från 41 % till 45 % vilket kan jämföras med länets genomsnitt 43 %. Det är inga stora skillnader mellan pojkar och flickors samtliga svar kring skolarbetet.

Ungdomsenkäten (f.d. drogvaneundersökning) 2004-2008



Källa: SKOP Skolundersökning

Nöjd Förskole-index - Föräldrar till förskolebarn

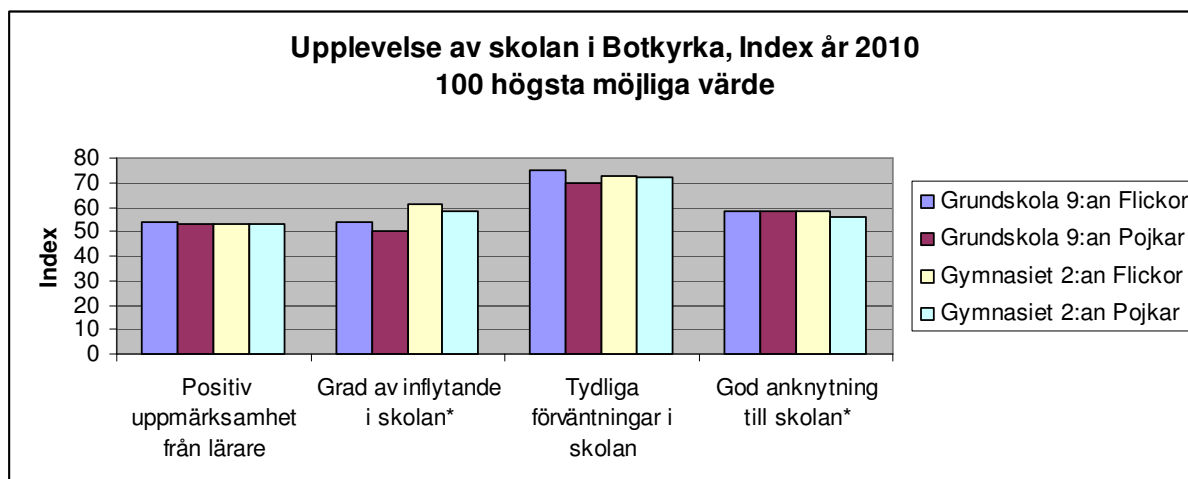


Källa: SKOP skolundersökning

Kontakt med föräldrarna

I ungdomsenkäten finns flera frågor som handlar om hur flickan eller pojken upplever kontakten med sina föräldrar. Några frågor bildar ett index för "liten uppmärksamhet av föräldrarna". De frågorna handlar om i vilken omfattning föräldrarna berömmar eller uppmuntrar barnen samt om de märker när barnen gör något bra. Detta index har en svag tendens till nedgång från 20 % till 18 % för 14-15-åringarna mellan åren 2006/2008. Det är framförallt flickorna i som står för denna nedgång (från 21 till 16 %). Jämförbart index för länet är 18 %. För 17-åringarna är det omvända förhållandet att flickornas index har stigit lika mycket som nedgången bland de yngre. Vi tror att detta index kommer att öka något då det är mycket fokus på föräldrastöd just nu. Resultaten i Botkyrka är något bättre än i länet och det skiljer också något mindre mellan könen i Botkyrka.

Ungdomsenkäten (f.d. drogvaneeundersökning) 2004-2008



Källa: Ungdomsenkäten

Ovan ser vi ett diagram som sammanfattar de index som finns för frågor kring förväntningar och regler, positiv uppmärksamhet, inflytande och anknytningen till skolan. 100 är här det högsta möjliga värdet och 0 det lägsta. *Inflytande* får här de högsta värdena medan *positiv uppmärksamhet* får det lägsta värdet. Ovan presenteras respektive index och de påståenden som ingår samt andelen som svarat *stämmer ganska bra* eller *mycket bra*. Flickorna svarar genomgående något mer positivt på alla dessa frågor i jämförelse med pojkarna.

4. Botkyrka bidrar inte till klimatförändringarna

Indikatorer

Det finns ännu inga indikatorer under denna utmaning.

Resvaneundersökningar kan ge en bild av kommuninvånarnas val av färdmedel vid resor inom länet, vilket kan säga något om tillgången till exempelvis kollektivtrafik. Vid jämförelse mellan åren 1997-1999 och 2005-2006 kan vi konstatera att resandet med bil minskat och att gång/cykel/moped ökat sin andel kraftigt. Kollektivt resande har andelsmässigt minskat. Resor till Stockholms innerstad sker dock till 65 procent med kollektiva färdmedel.


Att det kollektiva resandet andelsmässigt har minskat visar även statistik från Stockholms lokaltrafik. SL beräknar antalet påstigningar med SL-trafiken (buss, tunnelbana, lokaltåg och pendeltåg) per invånare, år och kommun. 2006 och 2007 låg antalet påstigningar per invånare på 209 påstigningar per år i Botkyrka. 2008 minskade det till 203 för att 2009 minska ytterligare till 196 år 2009.

5. Botkyrkaborna är friska och mår bra

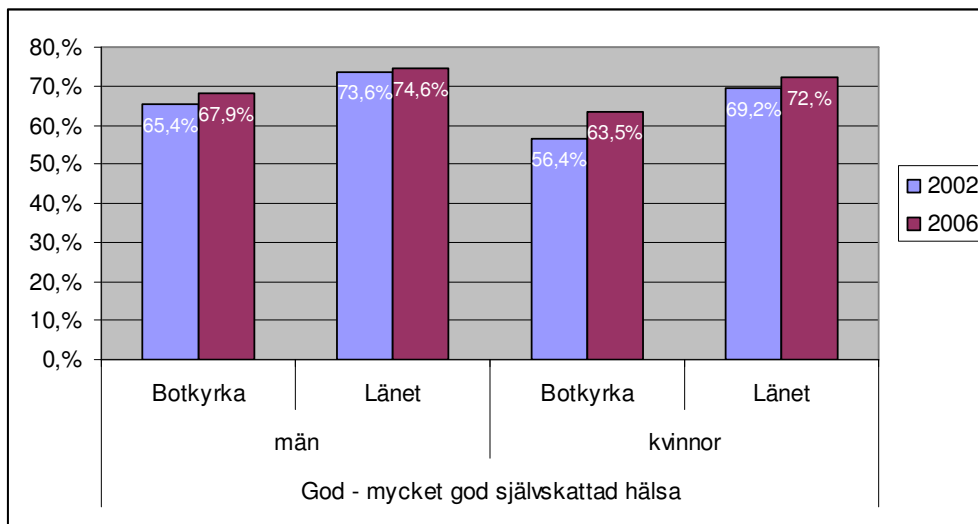
FN har stadgat rätten till hälsa i flera olika dokument, bland annat i FN:s allmänna förklaring om de mänskliga rättigheterna, FN:s konvention om de ekonomiska, sociala och kulturella rättigheterna och barnkonventionen. Rätten till hälsa innebär inte bara att staten ska erbjuda sjukvård och bistå med fundamentala insatser för att till exempel förhindra epidemier, utan även att staterna har en skyldighet att bedriva en politik som förebygger sjukdomar och som därmed leder till bästa uppnåeliga hälsa för alla människor. Vad som får oss människor att må bra påverkas av många olika faktorer, till exempel arbete, utbildning och delaktighet. Här ser vi återigen hur flera olika rättigheter samspelar och är beroende av varandra.

Indikatorer

Indikator 1: Självsattad hälsa

Kvinnor: 

Män: 



Källa: Hälsoenkäten

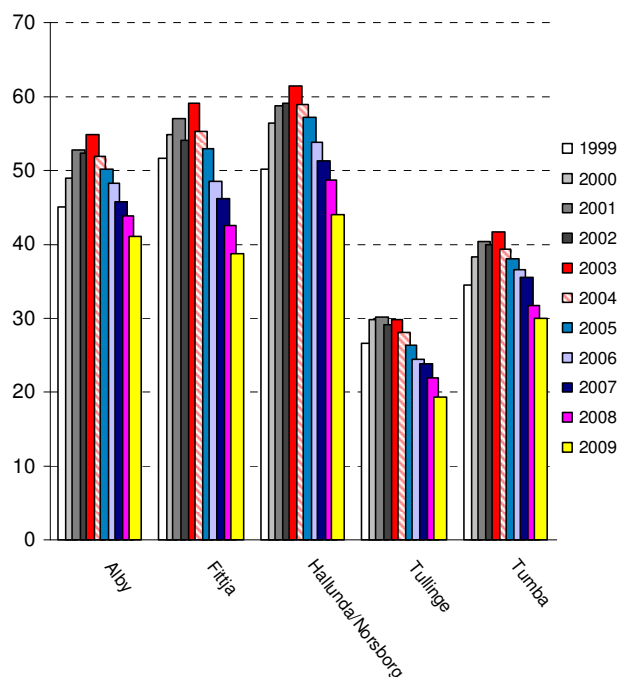
Den senaste mätningen av den självskattade hälsan gjordes i Landstingets hälsoenkät 2006. En ny hälsoenkät har kommit under 2010 och vi väntar fortfarande på resultaten. I förra mätningen såg det ut som om andelen som skattade sin hälsa som god eller mycket god hade ökat både bland kvinnor och män och i Botkyrka och länet. Kvinnorna i Botkyrka hade gått från att 56,4 % skattade sin hälsa som god eller mycket god till att 63,5 % gjorde det. Motsvarande utveckling bland männen var 65,4 % respektive 67,9. Kvinnornas självskattade hälsa hade alltså ökat mer än männens, men männens skattade genomgående sin hälsa högre än kvinnorna. Siffrorna antyder att män och kvinnor har olika förutsättningar för god hälsa. Skillnaden syns också mellan Botkyrka och länet.

Indikator 2: Ohälsotal

Kvinnor: →

Män: →

Ohälsotal



Enkelt uttryckt kan man säga att ohälsotalet visar "ohälsan hos den del av befolkningen som arbetar". Det innebär att ohälsotalet visar antal dagar på ett år som genomsnittet av befolkningen (som har sjukpenningförsäkring) haft sjukpenning, förtidspension/ sjukbidrag, rehabiliteringsersättning, förebyggande sjukpenning eller arbetsskadeersättning.

Ohälsotalet varierar starkt mellan kommundelarna och mellan könen. Bland kvinnorna varierar det från 26,4 dagar (Tullinge) till 56,9 dagar (Hallunda/Norsborg). Bland männen varierar det från 17,6 till 40,8 dagar (samma områden). Dock har ohälsotalet förbättrats i alla kommundelar mellan 1-4 dagar för män respektive 1-5 dagar för kvinnor.

Indikator 3: Fysisk aktivitet: andel som regelbundet motionerar, andel stillasittande (socioekonomi, ålder, utlandsfödd)

Kvinnor:

Män:

Kommer i slutet av mars.

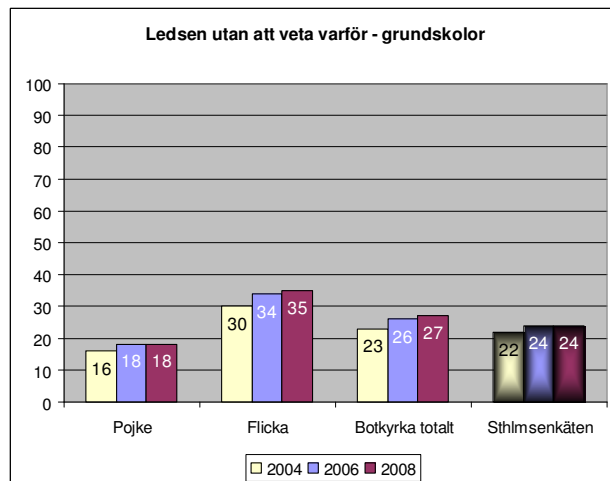
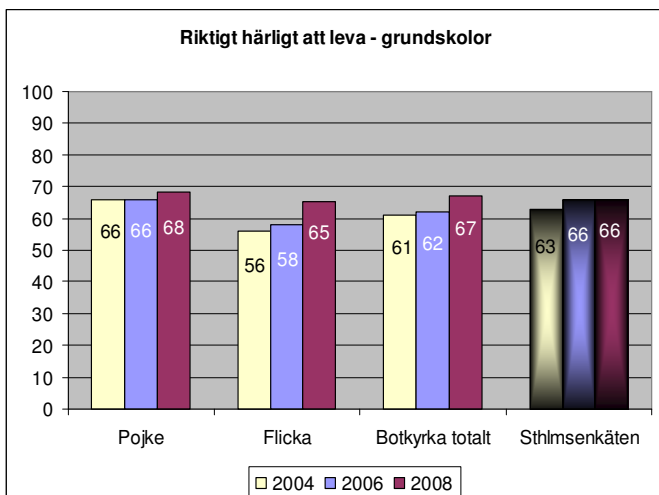
Indikator 4: Psykisk hälsa

Flickor:



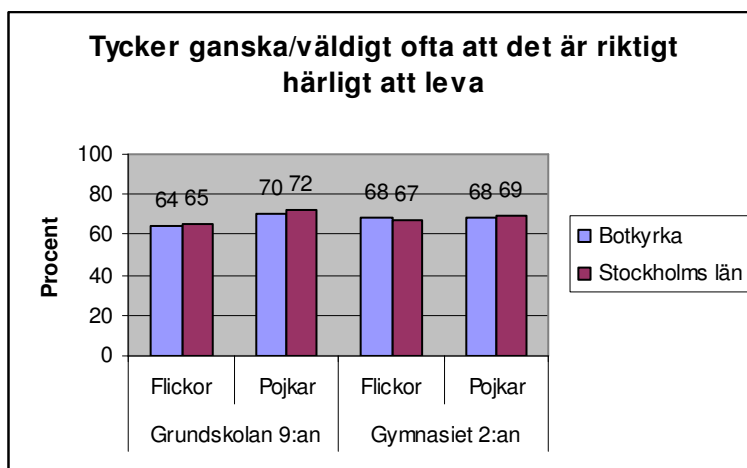
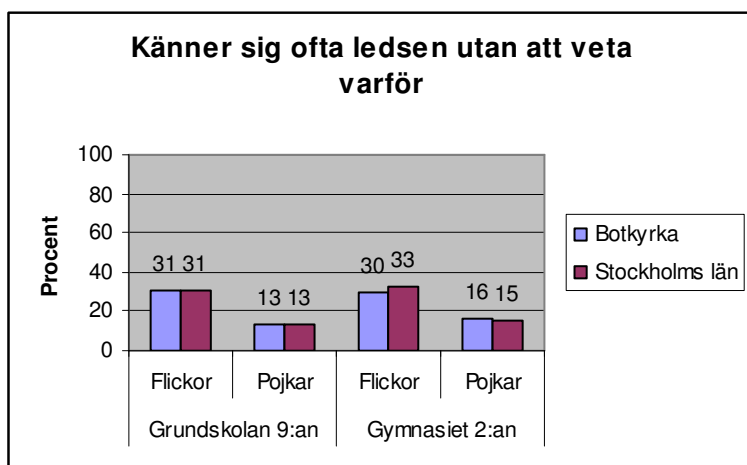
Pojkar:





Källa: Ungdomsenkäten

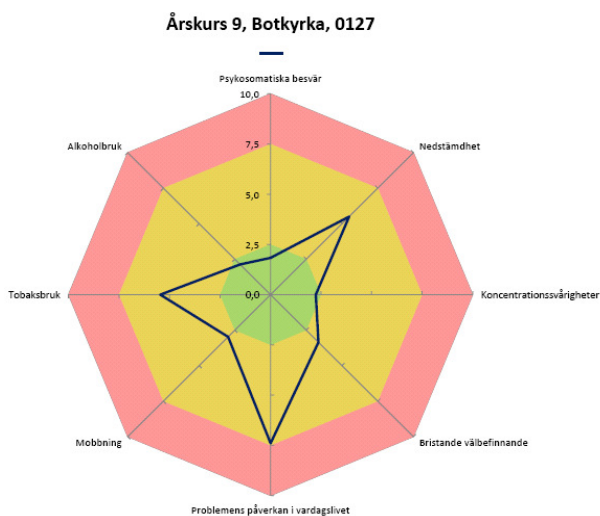
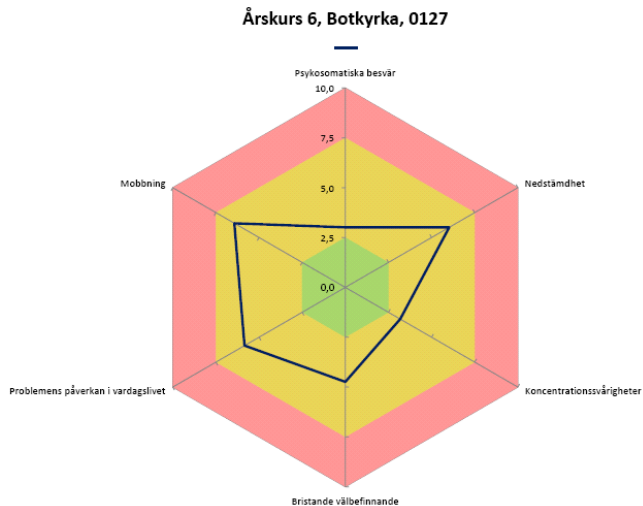
I Ungdomsenkäten uppgav 65 % av flickorna i Botkyrka att de ganska eller väldigt ofta tycker att det är riktigt härligt att leva. Motsvarande siffra för pojkarna var 68 %. Andelen som instämmer i påståendet har ökat sedan 2006, vilket kan antyda att den psykiska hälsan hos pojkar och flickor har förbättrats



Källa: Ungdomsenkäten

I de två diagrammen ovan kan vi se de senaste mätningarna från 2010. Botkyrka ligger i stort sett på samma nivå som länet. 31 % av flickorna i 9:an känner sig ofta ledsna utan att veta varför, medan 64 % ganska/väldigt ofta tycker att det är riktigt härligt att leva. Motsvarande siffror hos pojkarna är 13 % respektive 70 %. Siffrorna skiljer sig inte mycket åt mellan grundskolan och gymnasiet. Den stora skillnaden mellan könen bekräftar att flickorna mår sämre än pojkarna. Framför allt känner sig flickorna oftare ledsna utan att veta varför.

Indikator 6: Psykosomatiska besvär



Det ställs många frågor om problem som kan vara tecken på psykisk ohälsa. Det handlar om både psykosomatisk ohälsa (kroppsliga symtom och självbild) och utåtagerande symtom (sårbarhetsfaktorer).

Psykisk hälsa är ett stort och komplext område och det är därför svårt att ge en entydig bild. Resultat i Ungdomsenkäten visar att:

- Flickorna har mer psykosomatiska problem
- Pojkarna är mer utåtagerande och har bättre självbild.

Resultatet inom detta område stämmer väl överens med många nationella studier. Exempelvis har fler flickor kroppsliga symtom och fler pojkar har utåtagerande symtom. Resultatet tyder inte på några stora skillnader jämfört med kommunsnittet i länet. I den nationella kartläggningen kring skolelevs psykiska hälsa i åk 6 och 9 återfinns dock Botkyrka bland de 25 % sämsta kommunerna i riket avseende nedstämdhet och problemens påverkan på vardagslivet. Däremot ligger Botkyrka bland de 25 % bästa vad det gäller unga som inte dricker alkohol och psykiska problem i form av koncentrationssvårigheter. I båda dessa undersökningar varierar resultatet mellan skolor. Det kan vara intressant för skolorna att jämför "sina" resultat som underlag för dialoger och insatser.

Inblick i våra ungas vardag - Ungdomsenkäten i Botkyrka 2010

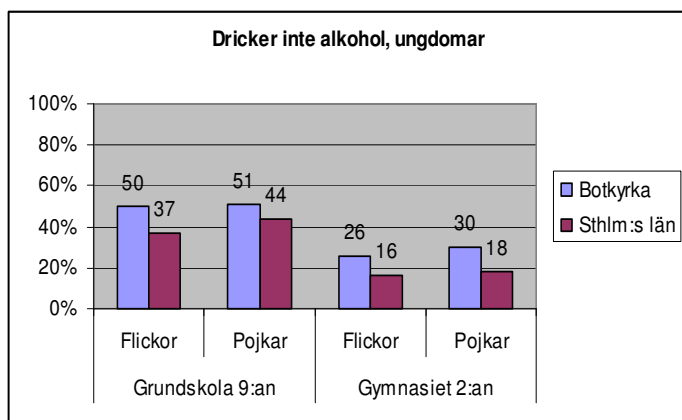
Indikator 5: GHQ12 vuxna

Resultatet kommer i slutet av mars.

Indikator 6: Dricker inte alkohol (2010)

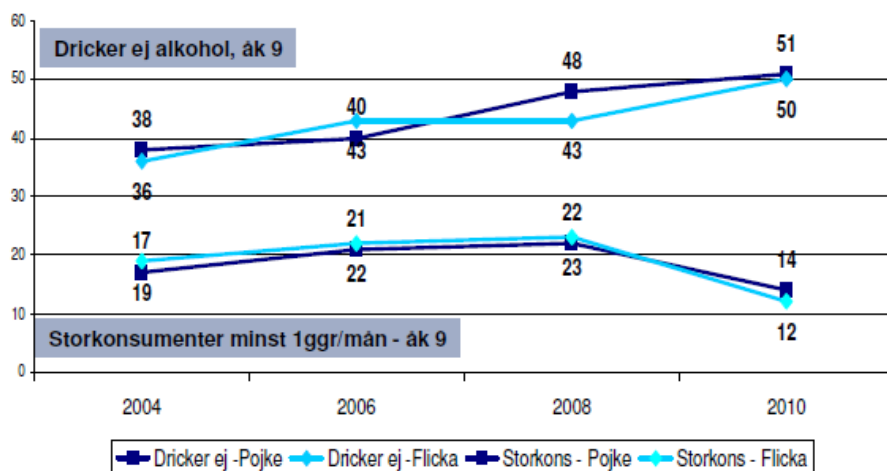
Flickor: 

Pojkar: 



Källa: Ungdomsenkäten

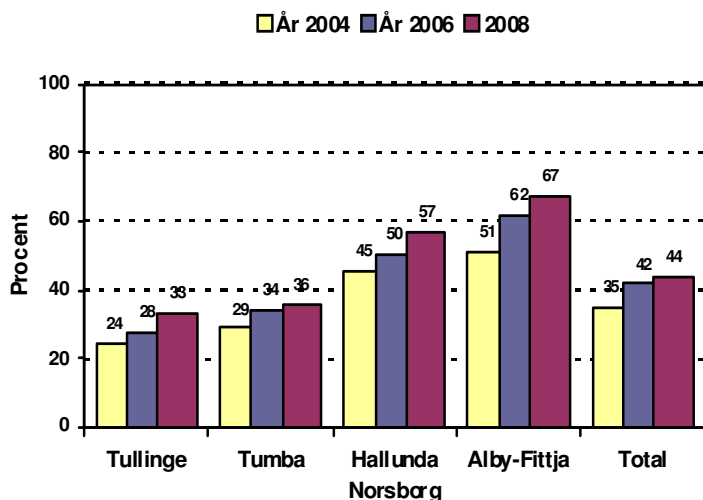
Positiv trend - allt färre dricker alkohol



Källa: Ungdomsenkäten

Allt fler pojkar och flickor i åk 9 väljer att avstå från alkohol. Varannan pojke och flicka i Botkyrka (det vill säga 50 %) tackar nej till alkohol. Denna trend syns tydligt sedan det första mättilfället år 2004. Andelen som inte dricker alkohol är betydligt större i Botkyrka jämfört med snittet bland övriga kommuner i Stockholms län (40 %). Men det finns skillnader mellan kommundelar i Botkyrka. Andelen som inte dricker är större i de norra delarna av Botkyrka kommun. Även storkonsumtionen och berusningsdrickande har minskat över tid bland de pojkar och flickor som dricker i åk 9.

Andelen ungdomar i 9:an som inte dricker alkohol, tidsserie



Den positiva trenden syns inte bara i Botkyrka och i länet utan i hela riket. Den nationella kartläggningen kring elevers psykiska hälsa visar som sagt att Botkyrka ligger bland de 25 % bästa kommunerna i riket vad gäller unga som inte dricker alkohol.

Den positiva utvecklingen är väldigt glädjande eftersom risken att råka ut för olyckor, våld, övergrepp, brott och alkoholskador minskar. Att färre dricker alkohol kan även få positiv effekt på elevers skolprestationer samt leda till en mindre andel som behöver hjälp, stöd och vård. Även om de flesta ungdomar som dricker alkohol inte utvecklar någon form av alkoholrelaterade problem så innebär en tidig debut ökade risker. Forskning visar att det är fyra gånger vanligare att bli alkoholberoende om man börjar dricka alkohol vid 14 års ålder, jämfört med personer som börjar dricka vid 20 års ålder.

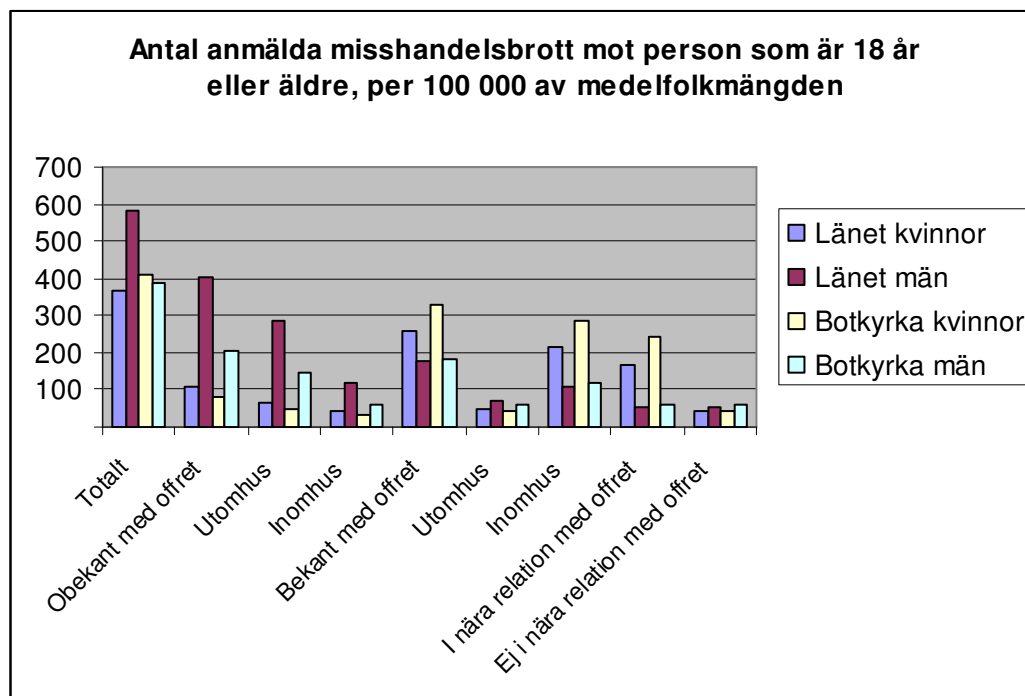
Inblick i våra ungas vardag – Ungdomsenkäten i Botkyrka 2010

Indikator 7: Andel utsatta för fysiskt våld eller hot om våld

Resultat kommer senare

Indikator 8: Våld mot kvinnor

Antal anmälda misshandelsbrott mot person som är 18 år eller äldre, per 100 000 av medelfolkmängden år 2010:



Enligt den senaste mätningen från 2010 är det fler anmälda misshandelsbrott mot kvinnor per 100 000 invånare i Botkyrka än i Stockholms län, även om skillnaden inte är stor. Anmälningarna av misshandel mot kvinnor är störst i Botkyrka när de gäller situationer där förövaren var bekant med offret, där misshandeln skedde inomhus och där förövaren var i nära relation med offret. Det handlar alltså troligtvis främst om partnermisshandel eller misshandel inom familjen, och anmälningarna av detta är fler i Botkyrka än i länet. I övriga kategorier av misshandel ligger Botkyrka i nivå med eller lägre än länet.

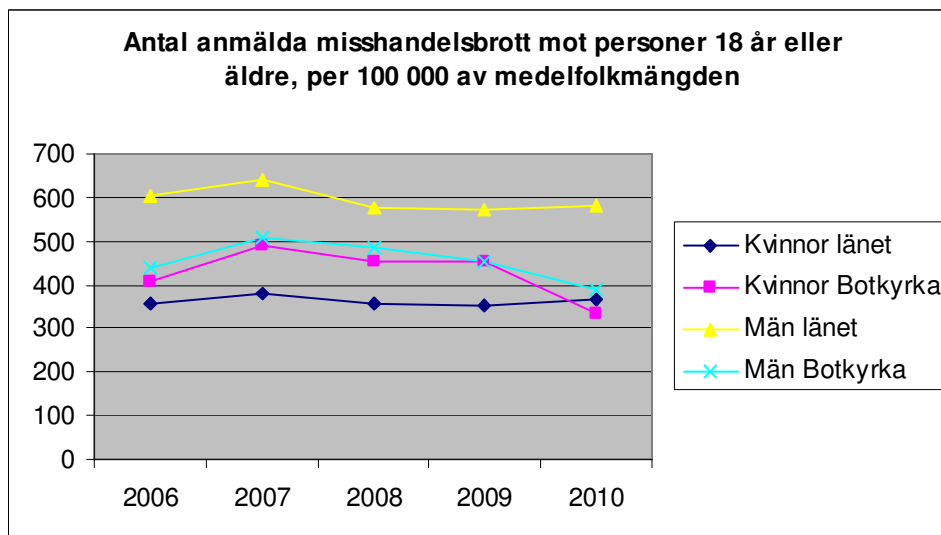
Vad gäller jämförelsen mellan kvinnor och män kan vi se att anmälningarna av misshandel är flest bland männen i länet (582 anmälningar per 100 000 av medelfolkmängden). Antalet anmälningar av misshandel mot kvinnor i länet och i Botkyrka samt mot män i Botkyrka ligger i ungefärlig nivå med varandra (runt 390 anmälningar per 100 000 av medelfolkmängden). En stor skillnad mellan kvinnor och män är att män dominerar bland anmälningarna mot misshandel som äger rum utomhus och där förövaren är obekant med offret, medan kvinnor dominerar bland anmälningarna där misshandeln sker inomhus och där förövaren är i nära relation med offret.

Något man bör hålla i minnet i analysen av ovanstående diagram är att brott som begås men aldrig anmäls inte syns i statistiken. Det är troligt att det finns ett stort mörkertal när det gäller anmälda fall av mäns våld mot kvinnor. På samma sätt finns det även mörkertal bland misshandelsfall där män är offer. Att det är fler anmälningar av partnervåld mot kvinnor i Botkyrka än i länet kan betyda att den typen av våld är vanligare där, men det skulle också kunna tyda på att benägenheten att anmäla är större i Botkyrka än i länet.

Om det är så att fler kvinnor utsätts för partnervåld i Botkyrka än i länet är det viktigt att finna orsakerna till detta för att på så sätt kunna vidta åtgärder för att stoppa våldet. Om det handlar om

sådana saker som att arbetslösheten är större i Botkyrka (det förmodade sambandet är att arbetslöshet föder ekonomisk och social stress, vilket i sin tur kan leda till ökad våldsbenägenhet) kan åtgärder för att minska arbetslöshet vara en väg att gå. Dock räcker naturligtvis inte detta. För att minska mäns våld mot kvinnor krävs insatser på många olika nivåer, och en närmare analys behövs för att ta reda på vilka insatser som är verksamma.

Antal anmälda misshandelsbrott mot personer 18 år eller äldre per 100 000 av medelfolkmängden:



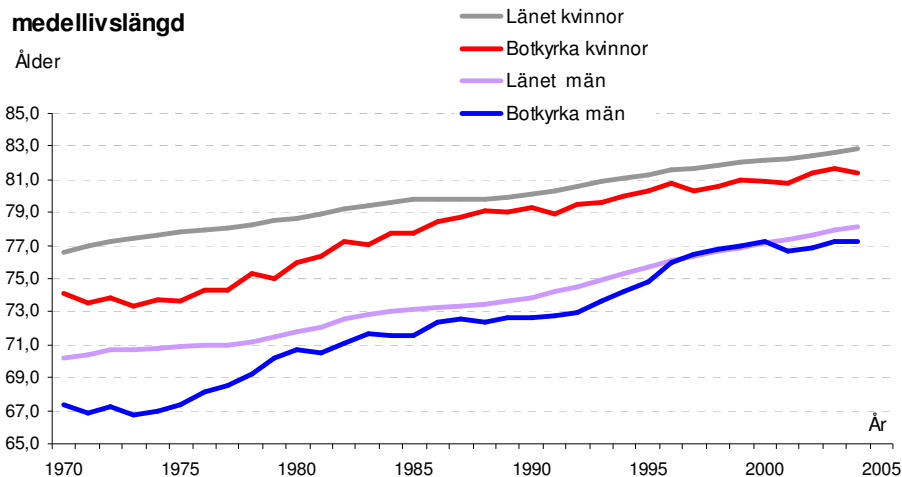
Som vi ser i diagrammet ovan har antalet anmälda misshandelsbrott mot kvinnor minskat sedan år 2009 i Botkyrka från 453/100 000 av medelfolkmängden till 334. Det är en positiv utveckling, men det är osäkert vad förändringen beror på. Att antalet anmälningar gått ner betyder inte nödvändigtvis att misshandeln har minskat, men kan vara en indikator på detta. I länet ligger antalet anmälningar kvar på samma nivå som året innan, vilket har gjort att Botkyrka har sjunkit strax under länets nivå. Detta är ett trendbrott eftersom Anmälningarna av misshandel mot kvinnor varit konstant högre i Botkyrka än i länet sedan 2006.

Övrig statistik av betydelse ur ett MR-perspektiv

Medellivslängd

Medellivslängd 2003–2007			
	Förväntat antal år vid födelsen		
	Kommunen	Länet	Riket
Kvinnor	82,0	83,0	82,8
Män	78,0	78,6	78,5
Medelvärde för perioden			
Källa: SCB, Befolkningsstatistik			

Medellivslängd 2004–2008			
	Förväntat antal år vid födelsen		
	Kommunen	Länet	Riket
Kvinnor	82,3	83,2	82,9
Män	78,7	78,8	78,7
Medelvärde för perioden			
Källa: SCB, Befolkningsstatistik			



Källa: Statens Folkhälsoinstitutet, kommunala basfakta

Medellivslängden är lägre bland män än bland kvinnor både i Botkyrka och i länet. Vi kan också se att både kvinnor och män har lägre medellivslängd i Botkyrka än i länet. Diagrammet ovan sträcker sig bara till och med år 2005, så det går inte att säga om medellivslängden har ökat eller minskat de senaste åren.

Fysisk aktivitet;

Den senaste undersökningen var 2006, en ny mätning genomförs hösten 2010.

BMI – viktutveckling

BMI under 25

	Kvinnor		Män	
	2006	2002	2006	2002
Botkyrka	62 %	57,3 %	42,6 %	45,2 %
Sthlms län	66,9 %	66,8 %	50,5 %	50,4 %

BMI 30 och över

	Kvinnor		Män	
	2006	2002	2006	2002
Botkyrka	10,6 %	12,8 %	10,5 %	14,8 %
Sthlms län	9,3 %	8,4 %	10 %	9,5 %

	Botkyrka		Länet	
	kvinnor	män	kvinnor	män
Andel som äter frukt och bär (så gott som varje dag – minst 3 ggr/dag)	68,6	49	75,1	52,9
Andel som äter grönsaker och rotfrukter (så gott som varje dag – minst 3 ggr/dag)	71,9		77,3	57,3

Stöd vid praktiska problem (hälsoenkäten)

Kan för det mesta få hjälp vid sjukdom eller med praktiska problem

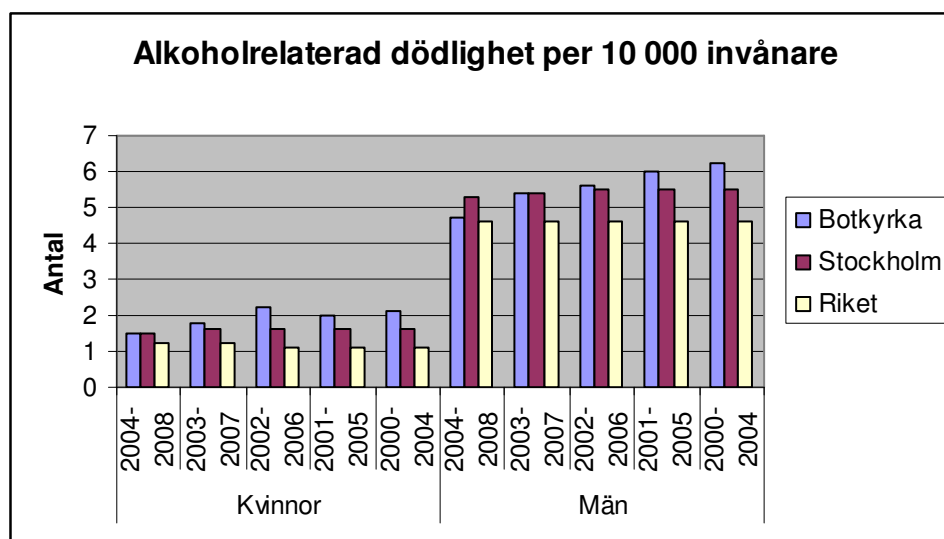
	Kvinnor		Män	
	2006	2002	2006	2002
Botkyrka	93 %	92 %	87 %	86 %
Sthlms län	93 %	92 %	91 %	92 %

Andelen som anser att de kan få hjälp med praktiska problem skiljer sig inte nämnvärt mellan åren, däremot är den något högre bland kvinnor än bland män. Det är det något fler män i Stockholms län än i Botkyrka som för det mesta kan få hjälp vid sjukdom eller med praktiska problem. Det syns inga skillnader ur socioekonomiskt perspektiv eller åldersperspektiv och det finns endast marginella skillnader mellan de som är födda i Sverige eller utanför Norden. Däremot kan man se en liten försämring mellan åren bland dem som är födda utanför Europa.

Psykisk hälsa

Psykisk ohälsa (GHQ12 – cutoff 3)	kvinnor	män
Botkyrka	19,4 %	26,3 %
18-24 år	33,3 %	29,6 %
Genomsnitt i Stockholms län	17,2 %	24,8 %
18-24 år	35,8 %	22,2 %

Alkoholrelaterad dödlighet

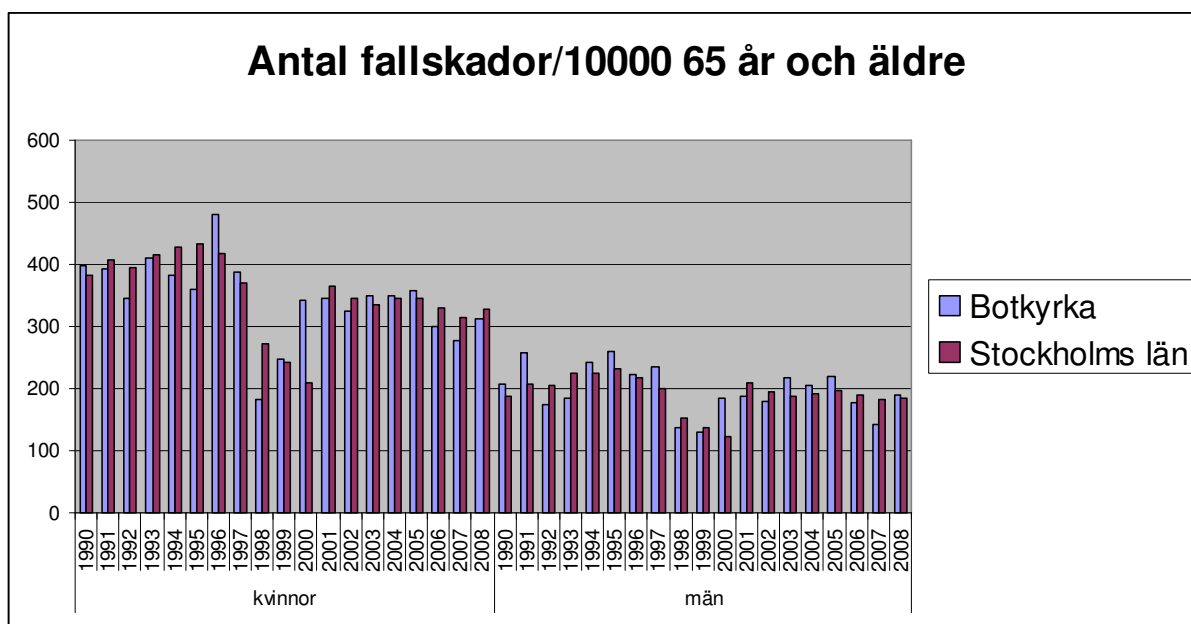


Den alkoholrelaterade dödligheten tycks ha minskat bland män i Botkyrka de senaste åren. Under perioden 2000-2004 var medelvärdet för alkoholrelaterad dödlighet per 10 000 invånare litet över 6 personer, medan medelvärdet har sjunkit till litet under 5 personer under perioden 2004-2008. Vi kan dessutom se att den alkoholrelaterade dödligheten har minskat mer bland män i Botkyrka än bland männen i både riket och länet. Dödligheten är dock fortfarande större bland män i

Botkyrka jämfört med riket, men ligger för första gången under mätperioden lägre än länets värde.

Vi ser en tydlig skillnad mellan kvinnor och män när det gäller alkoholrelaterad dödlighet. Bland kvinnorna i Botkyrka var medelvärdet för antalet döda per 10 000 invånare under senaste mätperioden cirka 1,5 personer. Att män i så mycket högre grad dör till följd av alkoholkonsumtion visar att män konsumerar mer alkohol än kvinnor, men skulle också kunna vara ett tecken på att mäns beteenden förändras på ett annat sätt än kvinnors när man dricker. Om det till exempel förväntas – och är tillåtet – att en berusad man uppträder aggressivt och utåtagerande, medan det inte finns samma förväntningar eller fritt spelrum för en kvinna, skulle detta kunna leda till att män är inblandade i fler alkoholrelaterade olyckor och våldsamma situationer. För att kunna få vidare kunskap om detta måste vi dock ha data som visar på vilket sätt dödligheten var alkoholrelaterad.

Antal fallskador/ 10 000 invånare 65 år och äldre



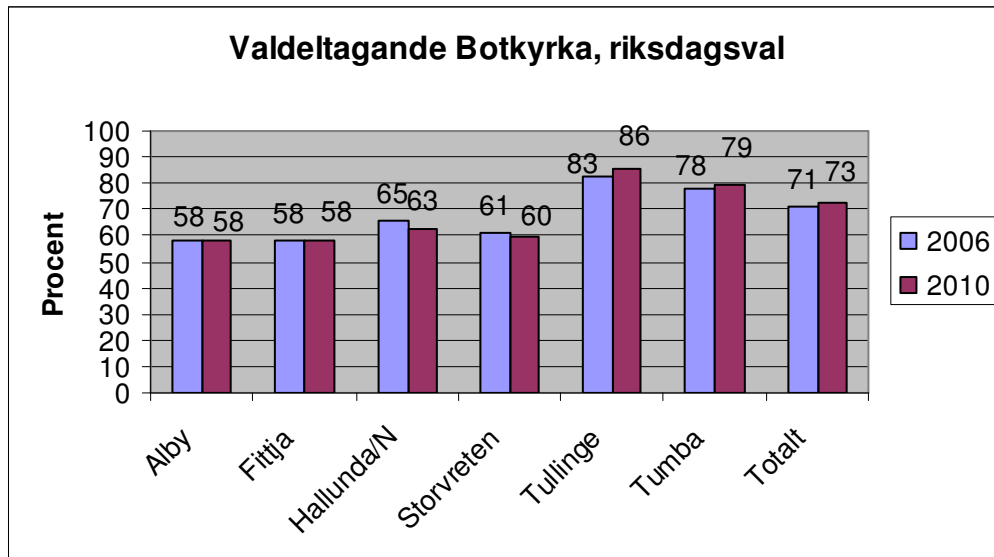
Antalet fallskador har minskat bland kvinnor och män både i Botkyrka och i Stockholms län. Inga större skillnader märks mellan Botkyrka och länet.

6. Botkyrkaborna har förtroende för varandra och för demokratin

Indikatorer

Indikator 1: Valdeltagande i Botkyrka, riksdagsval

Båda könen: 



Källa: Områdesgruppernas statistik

Valresultatet visar att deltagandet i valet till riksdagen ökade med 2,7 procentenheter i Botkyrka jämfört med valet 2006. I södra valkretsen har valdeltagandet ökat med 2,79 procentenheter. Motsvarande siffra i norra valkretsen är 2,30 procentenheter. Ökningen är högre än genomsnitt för riket och även genomsnittet för Stockholms län. Valdeltagandet var högst i Tullinge och lägst i Alby och Fittja. De könsuppdelade siffrorna hade tyvärr inte kommit vid publicerandet av denna rapport.

Det är troligt att kommunens insatser bidragit till det ökade valdeltagandet. Samtidigt finns sannolikt också andra förklaringar till att fler väljare deltog i valet 2010 jämfört med valet 2006. Valdeltagandet ökade som sagt i riket som helhet och i många andra kommuner. En förklaring kan vara den allmänna tendensen i landet inför valet 2010. Flera missnöjda väljare röstade sannolikt den här gången. Stämningen mellan de politiska blocken och mediernas större bevakning i valet i år jämfört med 2006 kan också vara en faktor bakom ökningen. De politiska partiernas mer intensiva valkampanjer i Botkyrka i valet i år 2010 jämfört med valet 2006 har sannolikt också bidragit till att valdeltagandet i just Botkyrka har ökat mer jämfört med genomsnittet för riket. En annan förklaring kan vara ökad tillgänglighet till följd av ett större antal förtidsröstningslokaler och enkelheten att rösta i valet. Förtidsröstningen i Botkyrka har nästan fördubblats jämfört med valet 2006.

Oavsett orsaken till det ökade valdeltagandet är det en positiv utveckling. Ett ökat valdeltagande visar på ett större samhällsengagemang hos människor. Detta behöver dock inte betyda att invånarna fått ökat förtroende för demokratin i betydelsen de demokratiskt valda representanterna. Som nämns ovan kan ett ökat politiskt engagemang ha sin grund i missnöje med hur kommunen styrs, vilket kan leda till att någon som tidigare inte tidigare brukat rösta röstar på till exempel ett missnöjesparti. Dock visar det ökade valdeltagandet att människor i högre grad litat på det demokratiska *systemet* tillräckligt mycket för att åtminstone använda sin röst i valet.

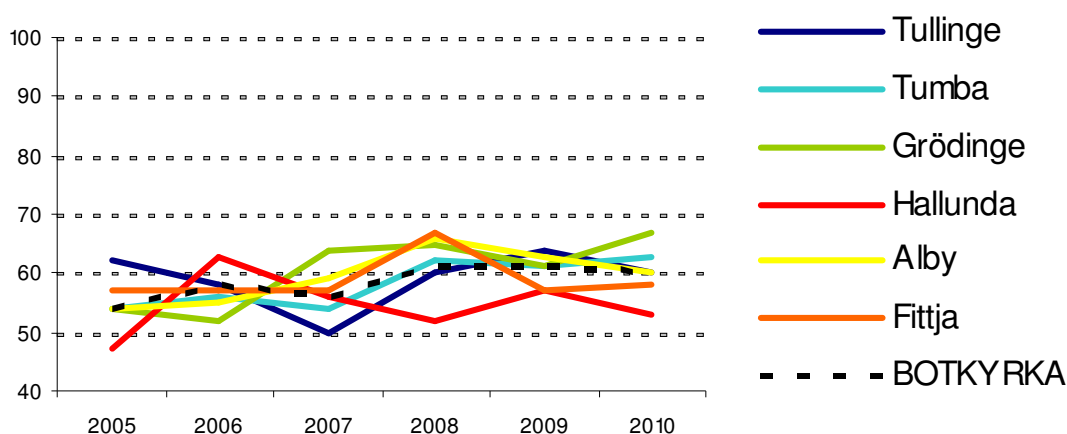
Indikator 2: Jag kan vara med och påverka i kommunala frågor som intresserar mig

Kvinnor: 

Män: 

Andelen personer som tycker att de kan vara med och påverka har ökat något under senare år. Trenden är alltså svagt uppåtgående, men nivån är låg i förhållande till kommunens mål och insatser för att öka dialogen med medborgarna.

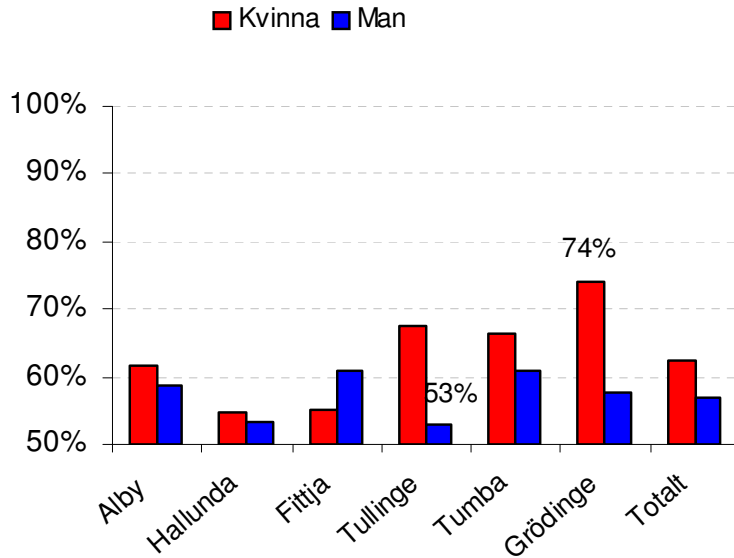
Jag kan vara med och påverka...



Källa: SKOP Medborgarundersökning

60 procent av medborgarna instämmer i att påståendet att de kan vara med och påverka i kommunala frågor som intresserar mig. Målet var 67 %. Minst andel som instämmer i påståendet finns i Hallunda (cirka 53 %), medan Grödinge ligger högst (cirka 67 %). Siffrorna skiljer sig inte mycket mellan Alby, Fittja, Tumba och Tullinge. Över huvud taget är spridningen mellan områden ganska liten. Känslan av att kunna vara med och påverka i kommunala frågor tycks alltså inte bestämmas av i vilket bostadsområde man bor i lika hög grad som till exempel den upplevda tryggheten.

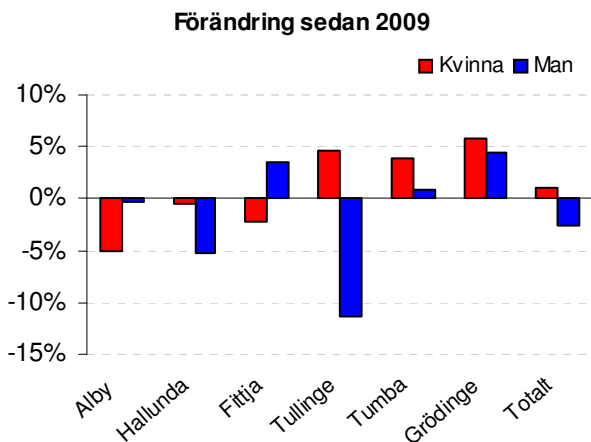
Andel som instämmer helt eller delvis:



Källa: SKOP Medborgarundersökning

Kvinnor instämmer i högre grad i påståendet i alla bostadsområden utom i Fittja. Skillnaden mellan män och kvinnor är störst i Tullinge och Grödinge (mer än 10 procentenheter) och minst i Alby och Hallunda. En del i förklaringen skulle kunna vara att kvinnorna i södra Botkyrka till följd av stark socioekonomi har större möjlighet att delta i de aktiviteter och processer där man har chans att påverka på kommunal nivå. Detta förklarar dock inte varför männens känsla av att kunna påverka ligger i höjd med eller lägre i Tullinge och Grödinge än i övriga delar av Botkyrka. Ur ett genusperspektiv är detta intressant; den politiska sfären var länge vikt åt männen, och ser man till politisk representation på riksnivå är männen fortfarande i majoritet. Att undersöka vad det är som gör att männens känsla av att kunna påverka är mindre än kvinnornas trots männens ofta starkare socioekonomi skulle kunna vara ett utvecklingsområde för kommande årsrapporter.

Andel som instämmer helt eller delvis:



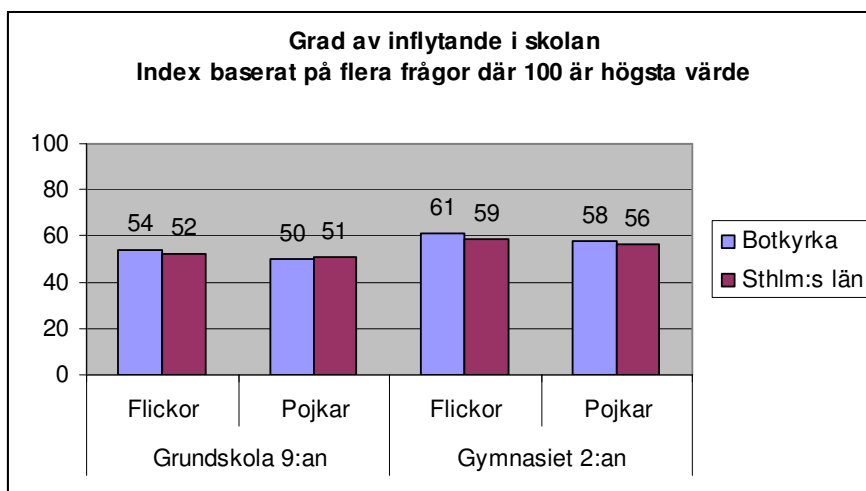
Källa: SKOP Medborgarundersökning

Jämfört med förra årets mätning har det skett en försämring med 1 procentenhet. Männen står för den mer negativa hållningen, som sagt främst i Tullinge. Kvinnorna i Tullinge har ett högre instämmande 2010 än 2009. Bland kvinnorna i Grödinge instämde 74 %, bland männen i Tullinge var siffran 53 %. Jämfört med förra året är skillnaden signifikant för män i Tullinge.

Indikator 3: Andel barn som upplever att de har inflytande och delaktighet i skolan

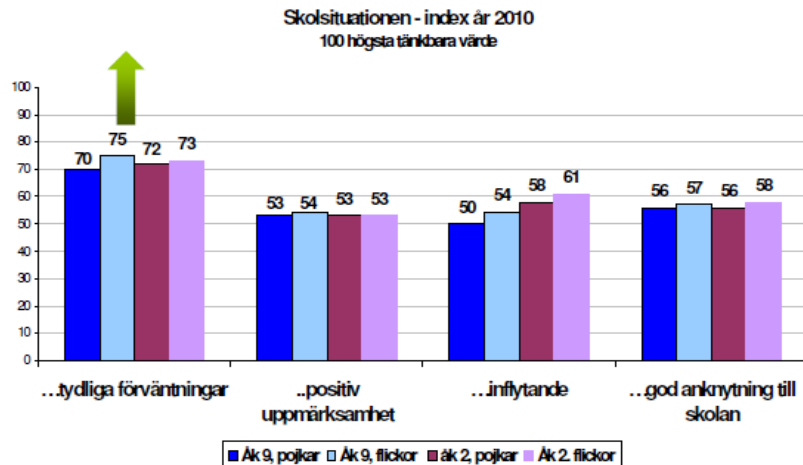
Flickor: 

Pojkar: 



Källa: Ungdomsenkäten

Upplevelse av skolan
– minst 9 av 10 trivs bra



Trivseln hög i skolan

- Ökar ngt under mätperioden
- Marginellt bättre i Botkyrka

Skolsituationen – index

- Tydliga förväntningar ökar
- Mer inflytande i åk 2
- Positiv uppmärksamhet?
- Inga större skillnader Botkyrka & länet

OBS! Flera frågor sammanställda i Index.

Indexet går från 0-100 där 100 är högsta möjliga resultat. Ju högre siffra indexet visar, desto mer inflytande upplever eleverna. Diagrammen ovan visar att upplevelsen av inflytande är något högre i åk 2 och att flickorna överlag uppger något högre inflytande jämfört med pojkarna. Det är inte så konstigt att inflytande är högre i årskurs 2 eftersom skolarbetet ofta är mer självständigt utformat på gymnasiet. Över tid syns inga tydliga skillnader mellan åren totalt i Botkyrka, även om detta varierar mellan skolor där några skolor visar positiva tendenser. Andra enkäter i kommunen, till exempel elevenkäterna i årskurs 6 och 9 samt gymnasiet, visar dock en positiv trend kring inflytande de senaste åren. Att detta inte syns i Ungdomsenkätens totala resultat kan bland annat bero på att frågorna är utformade på olika sätt.

Inblick i våra ungas vardag - Ungdomsenkäten i Botkyrka 2010

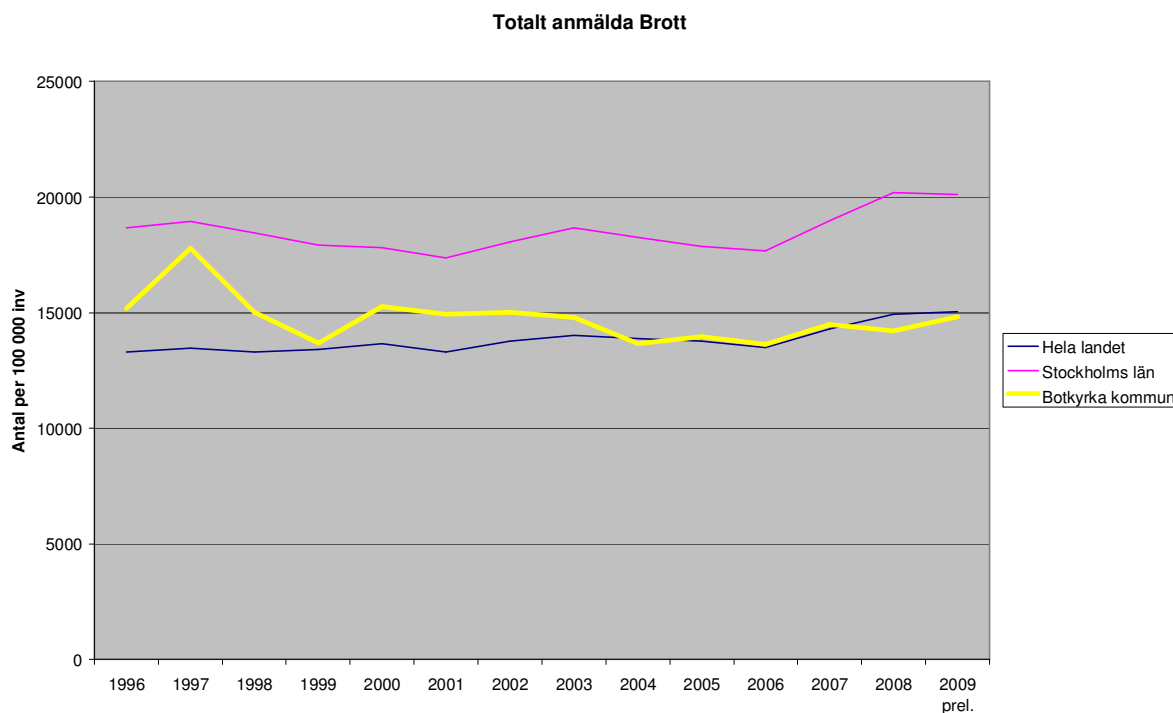
Övrig statistik av betydelse ur ett MR-perspektiv

Anmälda brott

Antalet anmälda brott är intressant eftersom det kan ge oss en fingervisning om hur förtroendet ser ut ut Botkyrkaborna emellan och mellan invånarna och de politiska representanterna. Ett stort antal anmälda brott kan i sig påverka människors syn på kommunen och på varandra, men en hög brottsstatistik kan också vara ett tecken på att människor inte har förtroende för samhällets lagar och regler, och i förlängningen inte för demokratin. Å andra sidan får man inte glömma att antalet anmälda brott oftast inte motsvarar antalet brott som blivit begångna – ofta finns ett mörkertal av brott som begås men aldrig anmäls. I ljuset av detta är det möjligt att ett stort antal anmälda brott är ett tecken på att människor har tillit till rättssystemet och i hög grad anmäler de brott man råkat ut för. Resultatet kan med andra ord vara svårtolkat.

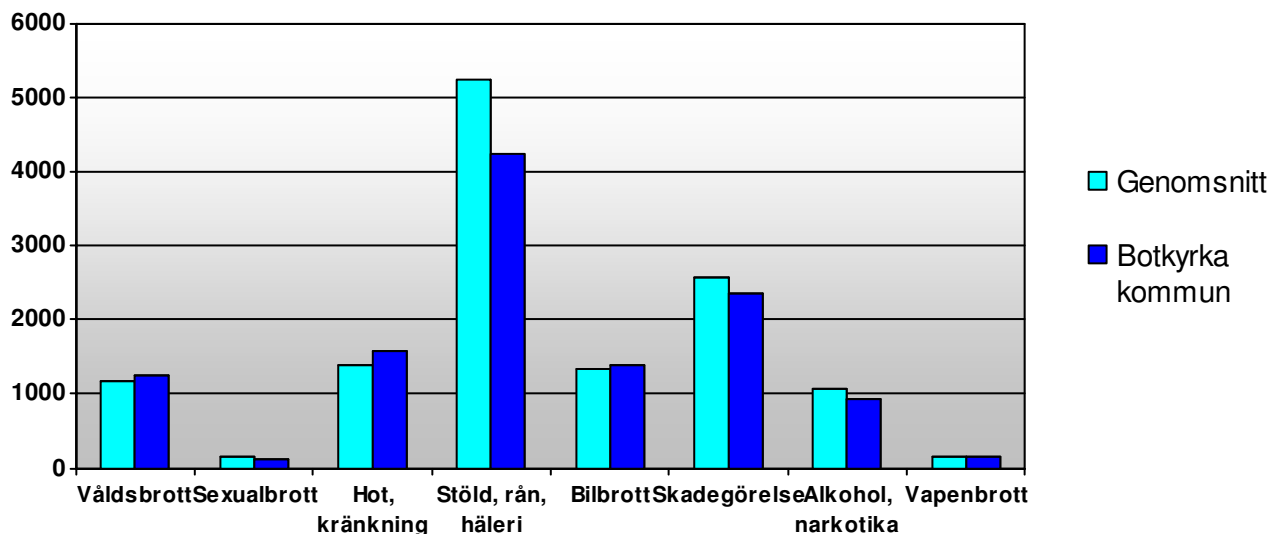
Statistiken över totalt anmälda brott har legat ungefär lika de senaste åren. Fortfarande är antalet anmälda brott i Botkyrka ungefär som i landet men betydligt lägre än genomsnittet i Stockholms län.

BRÅ – brottsförebyggande rådet (nationellt)



Den polisstatistik som förs lokalt är "antal" – det gör att det blir svårt att jämföra olika brottstyper mellan kommunen/länet och riket.

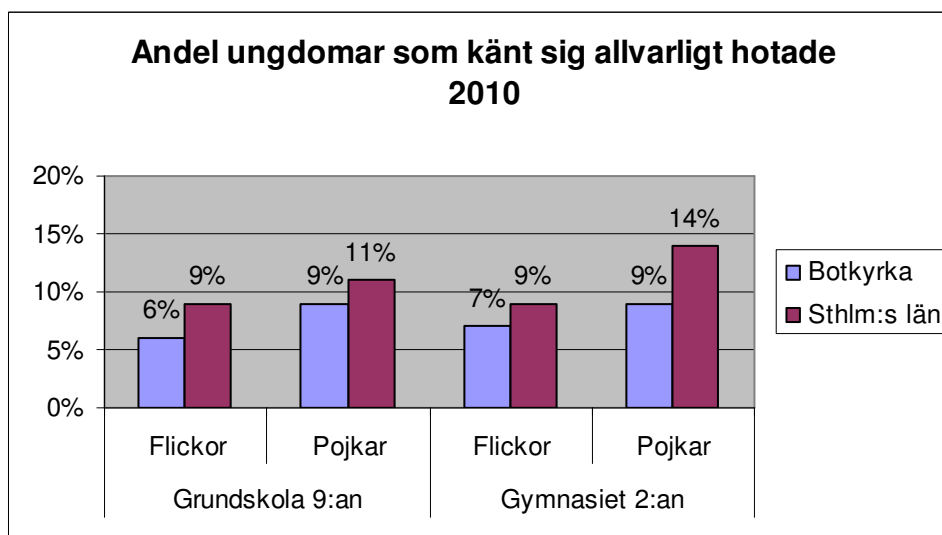
Nedan visas en bild över brotten i Botkyrka jämfört med genomsnitt i länet 2009.



Om vi tittar närmare på de olika brottstyperna i länet och i Botkyrka ser man att de största skillnaderna är stöld/rån/häleri som är betydligt lägre i kommunen än i länet. Även skadegörelse är något lägre i kommunen. Däremot är det fler anmälningar kring hot/kränkning i Botkyrka än i länet, och även något fler våldsbrott.

Hot om våld och utsatt för våld

Andel ungdomar som känt sig allvarligt hotade 2010:



Källa: Ungdomsenkäten

Som vi ser i diagrammet ovan är det en större andel av ungdomarna i Stockholms län som känt sig allvarligt hotade jämfört med ungdomarna i Botkyrka kommun. Fler pojkar än flickor uppger att de känt sig allvarligt hotade. I grundskolan har 9 % av pojkarna känt sig allvarligt hotade mot 11 % i länet. På gymnasiet är motsvarande siffror 9 % respektive 14 %. Bland flickorna är det 6 % av flickorna i Botkyrka som känt sig hotade och 9 % i länet. På gymnasiet är siffran 7 % respektive 9 %.

Det är svårt att säga varför andelen ungdomar som känner sig hotade är mindre i Botkyrka än i länet eftersom frågan inte säger något om orsaken till upplevelsen av hot. Resultatet är också paradoxalt om man tittar på antalet anmälningar av hot/kränkning, där Botkyrka som sagt låg högre än länet. Dock innefattar det resultatet även de vuxna.