



# Boplatslämningar vid Näs by

Kompletterande arkeologisk utredning, objekt 8, Näs 2:81,  
Grödinge socken, Botkyrka kommun, Stockholms län.

*Kjell Andersson*



*Omslagsbild: Vy över Hallsfjärden från boplatsläget objekt 8. Foto från maj 2016.  
Foto: Arkeologistik AB.*

© Arkeologistik AB  
Förenklad rapport

© Lantmäteriet Medgivande R50303228\_160001

---

Stockholm 2016



Fig 1. Utredningsobjektets läge markerad på Terrängkartan, skala 1:25 000.

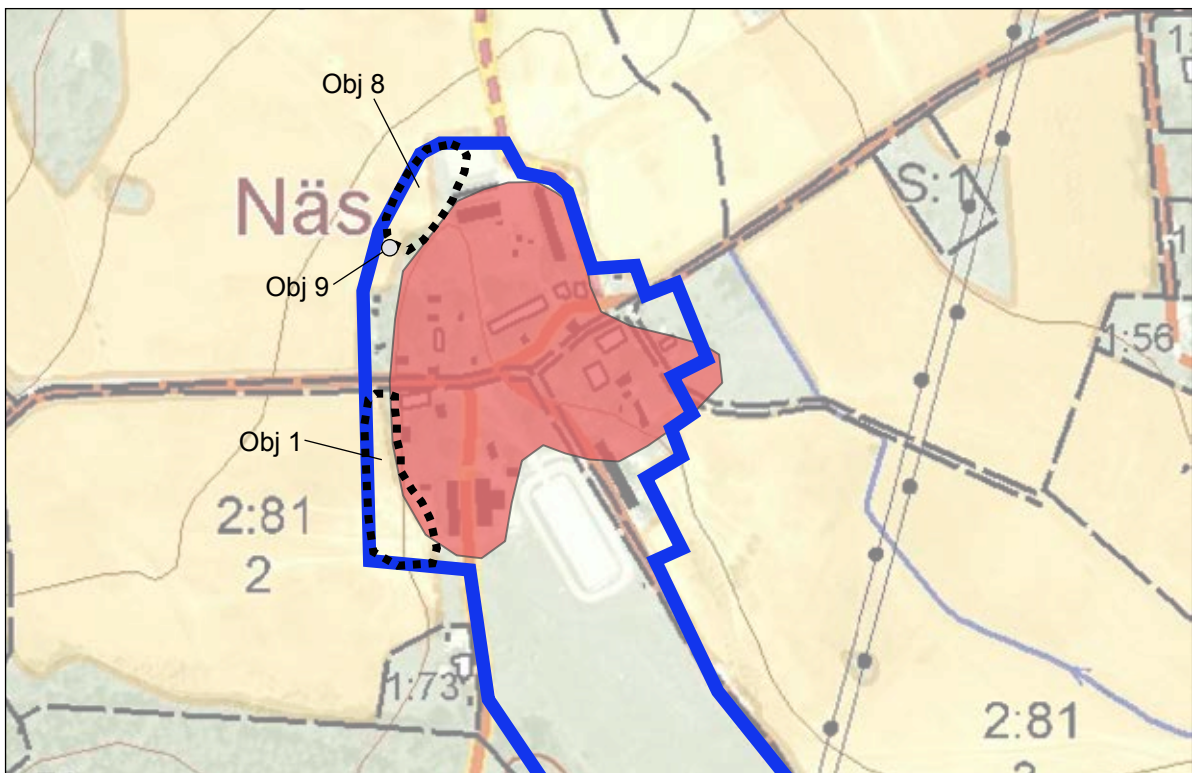


Fig 2. Utredningsobjektets läge och fornlämningar i FMIS markerade på Fastighetskartan, skala 1:4 000.

## Bakgrund

På uppdrag av Aqua AB har Arkeologistik den 29 september 2016 genomfört en kompletterande arkeologisk utredning av ett boplatsläge (objekt 8) i anslutning till Näs by i Grödinge socken, Botkyrka. Objektet påträffades i samband med en arkeologisk utredning som genomfördes under våren 2016, men objektet var vid detta tillfälle endast delvis tillgängligt för utredningsgrävning. I de få schakt som då grävdes inom objektets sydvästra del påträffades inga anläggningar eller kulturlager, men däremot två fynd av förhistorisk karaktär, varav en vikingatida glaspärla. Fynden antydde tillsammans med ett närliggande gravfält att en förhistorisk boplatz fanns i närområdet (Andersson 2016:10).

## Fornlämningsmiljö

Det aktuella objektet är beläget inom tidigare åkermark intill Näs bys nordvästra kant och inom ett område som idag nyttjas till hästhagar. Objektet är beläget ca 15 meter över havet och på krönet till en svag västsluttning ned mot Hallsfjärden. Markslaget utgörs huvudsakligen av sand. För en mer omfattande översikt av kulturmiljön kring Näs by hänvisas till den tidigare utredningsrapporten (Andersson 2016).

## Syfte och metod

Syftet med den kompletterande utredningen var att klargöra det utpekade boplatslägets fornlämningsstatus. Vid arbetet har sökschakt grävts med maskin inom den forna åkermarken. Schakten grävdes ned till anläggningsnivå eller till av jordbruksarbete opåverkade marklager. Schakten och påträffade anläggningar mättes in med RTK-gps och beskrevs i text. Samtliga anläggningar och valda schakt fotograferades. Alla schakt återfylldes i samband med utredningen. Inga fynd tillvaratogs.

## Resultat

Vid utredningen grävdes 13 schakt om totalt ca 113 m<sup>2</sup> inom objektets centrala och norra delar varvid lämningar av boplatzkaraktär framkom i tre av schakten. Anläggningarna utgjordes av en härd (A2), två stolphål (A3 och A5) och en nedgrävning (A4). Ett av stolphålen (A5) låg i vad som tycktes utgöra ett delvis bevarat kulturlager med bränd lera och kolstänk. I samma schakt påträffades också en eldslagningsflinta (ej tillvaratagen). Lämningarna bedöms som en fornlämning. Lämningarna anses genom utredningsschakten ha avgränsats mot sydväst. I väster och nordväst har lämningarna sannolikt en naturlig begränsning i den sluttning som där tar vid. Lämningarnas utbredning mot söder och öster har inte klarlagts inom ramen för utredningen.

Utöver boplatzlämningarna framkom även rester efter en sentida byggnad med stensatt golv i ett schakt (A1, S1). Byggnaden har identifierats som en ekonomibygnad som finns markerad på den Häradsekonomiska kartan från början av 1900-talet (RAK J112-67-8). Byggnaden fanns ännu kvar i början av 1950-talet (RAK J133-10i0b53). Byggnadsresterna bedöms som en övrig kulturhistorisk lämning.

## Diskussion

Trots de relativt få anläggningar och fynd som framkom vid den kompletterande utredningen så visar de tydligt att en förhistorisk boplats finns i området. De fåtaliga lämningarna kan möjligen förklaras av att delar av boplatsen har odlats bort pga. av den djupplöjning som kunnat beläggas i schakten och som varit möjlig tack vara den lösa sandjorden i området. Det som dock talar emot ett sådant förhållande (med reservation för att inga provrutar har grävts) är den närmast totala avsaknaden av förhistoriska fynd och andra boplatsindikerande material såsom skärvig och skörbränd sten och bränd lera i ploglagren. Möjligen rör det sig istället om en relativt extensivt utnyttjad yta i utkanten av en boplats belägen längre åt sydöst.

## Referenser

**Andersson, K. 2016.** *Näs by*. Arkeologisk utredning inför detaljplan Näs by, Näs 2:81, Grödinge socken, Botkyrka kommun, Stockholms län. Arkeologistik, Rapport 2016:18.

### Arkiv

Rikets allmänna kartarkiv (RAK), Lantmäteriet

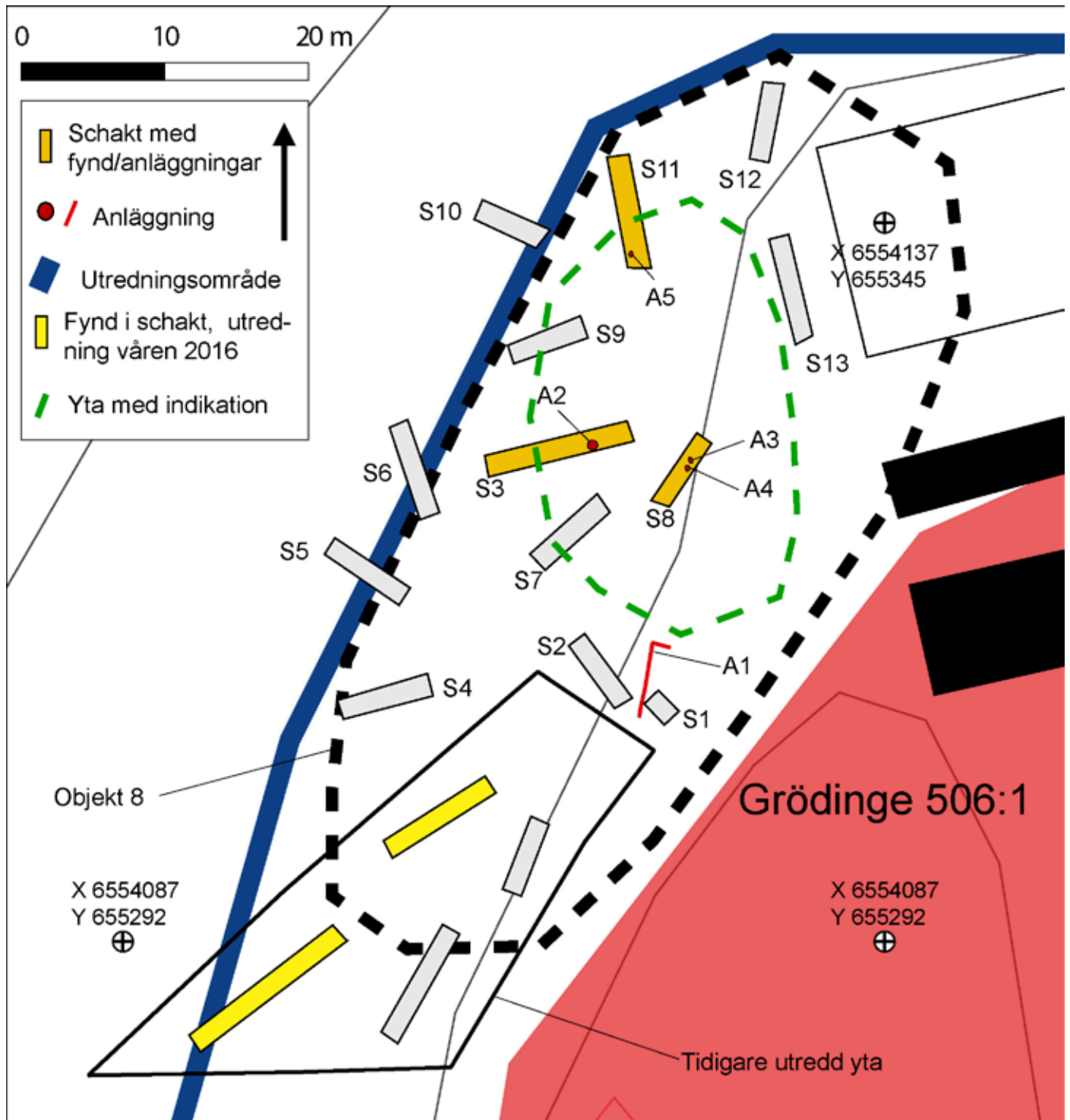
*Akt J112-67-8 Häradsekonomiska kartan, blad Fituna, u.å.*

*Akt J133-10i0b53 Ekonomiska kartan, blad Ängsholm, 1951*

## Administrativa uppgifter

Länsstyrelsens beslut, dnr	43112-2444-2016
Beslutsdatum	2016-03-24
Arkeologistik AB, projektnr	AL 2016.17
Landskap	Södermanland
Kommun	Botkyrka
Socken	Grödinge
Fastighet	Näs 2:81
Fornlämning	Objekt 8
Uppdragsgivare	Aquab AB
Typ av undersökning	Arkeologisk utredning, etapp 2 (komplettering)
Fältarbete	29 september 2016
Personal	Kjell Andersson (projektledare), Göran Wertwein
Arkivmaterial	Inget arkivmaterial föreligger utöver denna rapport
Fynd	Inga fynd tillvaratogs

# Bilaga 1. Schaktplan och tabell, skala 1:400



Schakt	Storlek (m)	Beskrivning
S1	2 x 1,4 x 0,3	Schaktet togs upp inom en förhöjning med enstaka uppstickande stenar längs västra sidan och som misstänktes kunna utgöra en <b>husgrund (A1)</b> . Fyllning av ljusbrun sand 0,2 m (påfört) ovan ett raseringslager med rikligt med taktegel, ca 0,2 m ovan ettstensatt golvlager. Golvet genombröts inte. I raseringslagret framkom utöver taktegel även en stor järnbult samt plast.
S2	6 x 1,4 x 0,25 - 0,35	Fyllning av beige - ljusbrun mo med enstaka tegel, ca 0,15 m (påfört) ovan ett ljusbrunt lager av myllig mo med enstaka tegel och kolstänk (ploglager?). Botten av ljusbrun mo övergående i lera mot SSV.
S3	10 x 1,4 x 0,4 - 0,45	Fyllning av ljusbrun myllig mo med inslag av tegel, ca 0,4 m (ploglager). Botten av siltig mo. I schaktet framkom en <b>hård (A2)</b>
S4	7 x 1,4 x 0,3 - 0,4	Fyllning av ljusbrun något myllig sand med inslag av tegel, ca 0,3 m (ploglager). Botten av beige - brunflammig sandig mo.
S5	6 x 1,4 x 0,25 - 0,3	Fyllning av ljusbrun något myllig sand med inslag av tegel, ca 0,25 m (ploglager). Botten av beige - brunflammig sandig mo.
S6	6,5 x 1,4 x 0,3	Fyllning av gråbrun något myllig silt med inslag av tegel och småsten, ca 0,25 m (ploglager). Botten av beige-brunflammig silt.
S7	6 x 1,4 x 0,5 - 0,65	Fyllning av grusig brun jord, ca 0,2 m (påfört) ovan en fiberduk. Troligen äldre hästvolt. Under detta vidtog ljusbrun något myllig mo med tegelfragment, en skaftdel till en kritpipa, ett järnfragment och kolstänk, ca 0,4 - 0,45 m (ploglager). Botten av beige-brunflammig silt.
S8	5 x 1,4 x 0,3 - 0,55	Fyllning och botten som S/. I schaktet framkom två anläggningar i form av ett <b>stolphål (A3)</b> och en <b>nedgrävning (A4)</b> .
S9	5,5 x 1,4 x 0,3 - 0,35	Fyllning av brun myllig sand med inslag av tegel och en bit järnslag, ca 0,3 m (ploglager). Botten av brun siltig sand.
S10	5,5 x 1,4 x 0,3 - 0,4	Fyllning och botten som S9. i ploglagret förekom enstaka tegelfragment och en bit järnslag.
S11	8 x 1,4 x 0,3 - 0,4	Fyllning av mörkbrun myllig sand med tegelfragment, buteljglas, flintgods, porslin (med undantag från teglet förekom fynden endast som enstaka skärvor) samt en eldslagningsflinta. I schaktets södra del framkom ett <b>stolphål (A5)</b> . Detta tycktes ligga i rester av ett kulturlager av grå sotig sand med inslag av kolstänk och bränd lera. Botten i schaktets norra del utgjordes av gulbrun sand. Eldslagningsflintan av sydvästskandinavisk flinta med kross utmed två sidor, ca 36 x 16 x 14 mm stor. Eldslagningsflintan deponerades i stolphålets A5 yta.
S12	5,5 x 1,4 x 0,5	Torv 0,05 m ovan beige-brun mo, ca 0,15 m (påfört) ovan gråbrun mo med inslag av tegel, ca 0,3 m (ploglager). Botten av beige mo.
S13	8 x 1,4 x 0,4	Torv 0,05 m ovan grå grovsand/grus, ca 0,1 m vilket låg på en fiberduk (troligen äldre hästvolt). Under fiberduken vidtog brun myllig sand med tegelfragment, ca 0,3 m (ploglager). Botten av gul-beige sand.



## Bilaga 2. Anläggningstabell

Schakt	Anl-nr	Typ	Beskrivning
S1	A1	Husgrund	Husgrund, oklar storlek, Utifrån en förhöjning i markytan samt enstaka synliga stenar, möjligen syllstenar, minst 6 m lång (NNÖ-SSV). I ett provschakt som togs upp på lämningen framkom ett raseringslager med rikligt med taktegel, en stor järnbult och plast, ca 0,1 m tjockt ovan ett stensatt golvlager. Enligt äldre kartmaterial troligen rester efter en större ekonomibyggnaad (RAK J112-67-8, J133-10i0b53).
S3	A2	Härd	Härd, ca 0,7 m i diam. Framträdde som en sotfärgning mot den omgivande ljusa schaktbotten. Vid rensning sotig fyllning med kolstänk och spridda skärviga och skörbrända stenar i ytan.
S8	A3	Stolphål	Stolphål, ca 0,35 x 0,3 m (VNV-ÖSÖ). Synlig som en ansamling av 0,05 - 0,1 m stora stenar mot den i övrigt stenfria schaktbotten. Anläggningens Ö del provgrävdes för att fastställa anläggningens status. Undersökningen avbröts då det stod klart att det rörde sig om ett stolphål. Anläggningen är således inte grävd i botten. Stolphålet är minst 0,1 m djupt och har en skoning av 0,05 - 0,1 m stora stenar och fyllning av brun myllig mo med kolstänk.
S8	A4	Nedgrävning	Nedgrävning, ca 0,4 x 0,3 m (VNV-ÖSÖ). Framträdde som en mörkfärgning med kolstänk och en skärvig sten mot den omgivande ljusa schaktbotten.
S11	A5	Stolphål	Stolphål, ca 0,3 m i diam. Skoning av ett flertal 0,05 - 0,13 m stora stenar och en fyllning av mörkbrunmyllig sand.

## Bilaga 3. Fotografier



Härd A2.



Stolphål A3 till höger i bild och nedgrävning A4 till vänster.



Stolphål A5.



Flinta med kross/nagg på kanterna. Den bedöms kunna vara en eldslagningsflinta.