

# Granskning av arbetsmarknadsåtgärder och svenska för invandrare (SFI)

**Botkyrka kommun**

Februari 2021

*Charlotte Erdtman*

*Elif Can*

*Henrik Fagerlind*

# Innehållsförteckning

<b>Sammanfattning</b>	<b>2</b>
<b>Inledning</b>	<b>4</b>
Bakgrund	4
Syfte och revisionsfrågor	4
Revisionskriterier	5
Avgränsning	5
Metod	5
<b>Iakttagelser och bedömningar</b>	<b>6</b>
Arbetsmarknads- och vuxenutbildningsförvaltningens organisation	6
Hur ser deltagandet och resultaten ut?	6
Mål och uppnådda resultat för verksamheterna	9
Riktlinjer och rutiner för verksamheternas arbete	14
Roll- och ansvarsfördelning inom verksamheternas arbete	16
Intern samverkan mellan de kommunala arbetsmarknadsåtgärderna och sfi	17
Uppföljning, utvärdering och återsrapportering av verksamheternas resultat	18
<b>Avslutning</b>	<b>21</b>
Sammanfattande revisionell bedömning	21
<b>Rekommendationer</b>	<b>22</b>
<b>Bilaga</b>	<b>23</b>

# Sammanfattning

PwC har på uppdrag av de förtroendevalda revisorerna i Botkyrka kommun genomfört en granskning av arbetsmarknads- och vuxenutbildningsnämnden. Granskningen syftar till att bedöma huruvida nämnden säkerställer en ändamålsenlig styrning av arbetsmarknadsåtgärder och sfi-undervisning.

Vår samlade bedömning är att arbetsmarknads- och vuxenutbildningsnämnden *delvis* säkerställer en ändamålsenlig styrning och ledning av arbetsmarknadsåtgärder och sfi-undervisning.

Vi konstaterar att målkedjan och styrningen är tydlig i de styrande dokumenten från fullmäktigemål till nämndmål och målsatta mått. Medarbetare betonar dock att målen inte är fullt ut förankrade i verksamheterna och att det är svårt att hitta aktiviteter som kan styra mot måluppfyllelse på ett tillfredsställande sätt. Under mer normala omständigheter genomför verksamheterna årligen personaldagar för att bl.a. diskutera målen. Dessa, och liknande samtal, är enligt intervjuerna uppskattade och viktiga för förankringsarbetet. Analyserna för respektive bedömning av nämndmål är tydliga och bygger på bland annat omvärldsfaktorer samt trender som påverkat utfallet av nämndmålen.

Vi konstaterar vidare att det i viss utsträckning finns aktuella och adekvata riktlinjer och rutiner för verksamheternas arbete. Arbetsprocesser finns dokumenterade för stora delar av Jobbcenters och SFI:s verksamheter. Vi ser positivt på att förvaltningen har en verksamhetsöverskridande rutin/riktlinje för Jobbcenter och Utbildning för vuxna (SFI) vilken är kopplad till SFI-praktiken.

Enhetens och verksamhetens arbete sker med tydlig roll- och ansvarsfördelning, samt att verksamheterna i de sammanhang där samverkan ger det utifrån sina respektive roller.

Samverkan beskrivs av intervjupersonerna som fungerande. Det finns etablerad samverkan på en övergripande nivå men det framhålls av medarbetare att det saknas forum för samverkan kring individärenden.

Under 2020 har förvaltningen fått i uppdrag av nämnden att fördjupa samverkan och tydliggöra verksamheternas roll och funktion i processen att kombinera praktik och studier. Det framkommer att förvaltningen redan sedan 2012 har arbetssätt för att kombinera SFI-studier och praktik och förvaltningen har fokuserat på att kartlägga denna samverkan för att utveckla och fördjupa den.

Vi konstaterar att arbetsmarknads- och vuxenutbildningsnämnden löpande tar del av muntliga informationsärenden som berör verksamheternas resultat samt fullmäktigeuppdrag samt skriftlig återrapporteringen enligt årshjul med delårsrapportering och årsredovisning.

Bedömningen grundar sig på iakttagelser och bedömningar för respektive revisionsfråga, vilka framkommer i sin helhet av rapporten.

<b>Revisionsfråga</b>	<b>Bedömning</b>
Revisionsfråga 1: Har nämnden formulerat tydliga mål samt uppnår nämnden en tillräcklig måluppfyllelse för verksamheterna?	Delvis uppfyllt
Revisionsfråga 2: Finns aktuella och adekvata riktlinjer och rutiner för verksamheternas arbete?	Delvis uppfyllt
Revisionsfråga 3: Finns det en tydlig roll- och ansvarsfördelning inom verksamheternas arbete?	Uppfylld
Revisionsfråga 4: Finns det en fungerande intern samverkan mellan de kommunala arbetsmarknadsåtgärderna och sfi?	Delvis uppfyllt
Revisionsfråga 5: Säkerställer nämnden en dokumenterad och fungerande uppföljning, utvärdering och återrapportering av verksamheternas resultat?	Uppfylld

### **Rekommendationer**

Mot bakgrund av genomförd granskning rekommenderar vi arbetsmarknads- och vuxenutbildningsnämnden följande:

- Säkerställ att det finns uppdaterade och aktuella riktlinjer och rutinbeskrivningar, i syfte att minska sårbarhet och underlätta kompetensöverföring kring väsentliga arbetsprocesser och flöden, för Jobbcenters verksamhet
- Säkerställ att ett arbete fortsätter för att fördjupa och utveckla samverkan mellan verksamheterna

# Inledning

## Bakgrund

Sverige har en lång historik av arbetskraftsinvandring och under många år har Sveriges arbetsmarknad till delar försörjts via arbetskraft från andra länder. De senaste åren har invandringen allt mer bestått av personer från andra länder som har flyttat från sina hemländer av andra orsaker än enbart arbete, framför allt för att ansöka om asyl.

Nu när vi har ett stort antal nyanlända människor i landet finns en stor gemensam utmaning att säkerställa att dessa personer på ett positivt och effektivt sätt integreras i det svenska samhället och klarar sin försörjning genom arbete eller studier.

Trots att arbetsmarknadspolitiken är ett statligt ansvar ser vi att kommunerna gör allt fler insatser för att få människor i meningsfull sysselsättning. Socialtjänstlagen (2001:453) gör gällande att socialnämnder i sin verksamhet ska främja den enskildes rätt till bland annat arbete och utbildning. I detta sammanhang blir också samverkan mellan kommunerna, staten, näringslivet och civilsamhället en viktig aspekt av att få till en stabil grund för en etablering på arbetsmarknaden.

Utifrån de regelverk och resurser som finns, kan kommunerna utveckla sin samverkan med Arbetsförmedlingen i planeringen av etableringsinsatserna. Kommunerna kan också själva och i samverkan med andra kommuner verka för att anpassa studie- och yrkesvägledning samt utbud i vuxenutbildningen efter nyanländas olika behov och möjligheterna på den lokala och regionala arbetsmarknaden.

Förutom att många nyanlända har svårigheter att etablera sig på arbetsmarknaden står Sverige inför utmaningen att hantera en ökad arbetslöshet pga den pågående covid-19-pandemin. Allt fler svenskar hamnar i utsatthet på grund av arbetslöshet. Hur arbetsmarknaden utvecklar sig framöver beror till stor del på hur ekonomin i Sverige och omvärlden utvecklar sig under 2020 och de efterföljande åren med hänsyn till effekterna av pandemin.

Utifrån denna bakgrund har revisorerna i sin riskbedömning funnit det angeläget att genomföra en granskning av kommunens arbetsmarknadsåtgärder och Svenska för invandrare (SFI).

## Syfte och revisionsfrågor

Granskningen syftar till att övergripande bedöma huruvida arbetsmarknads- och vuxenutbildningsnämnden säkerställer en ändamålsenlig styrning av arbetsmarknadsåtgärder och sfi-undervisning.

Granskningens revisionsfrågor:

1. Har nämnden formulerat tydliga mål samt uppnår nämnden en tillräcklig måluppfyllelse för verksamheterna?
2. Finns aktuella och adekvata riktlinjer och rutiner för verksamheternas arbete?
3. Finns det en tydlig roll- och ansvarsfördelning inom verksamheternas arbete?

4. Finns det en fungerande intern samverkan mellan de kommunala arbetsmarknadsåtgärderna och sfi?
5. Säkerställer nämnden en dokumenterad och fungerande uppföljning, utvärdering och åiterrapportering av verksamheternas resultat?

### Revisionskriterier

Följande revisionskriterier (bedömningsgrunder) utgör i huvudsak grunden för revisionens analyser, slutsatser och bedömningar:

- Kommunallagen (2017:725)
- Socialtjänstlagen (2001:453)
- Skollagen (2010:800)
- Kommunens styrdokument och kommunfullmäktiges beslut inom området

### Avgränsning

Granskningen avgränsas till arbetsmarknads- och vuxenutbildningsnämndens ansvarsområde vad gäller kommunala arbetsmarknadsåtgärder samt sfi avseende åren 2019 och 2020.

### Metod

Intervjuer har genomförts. På Utbildning för vuxna har verksamhetschef, rektor SFI, en lärare och en SFI-koordinator intervjuats. På Jobbcenter intervjuades verksamhetschef, enhetschefer vuxna respektive unga och tre medarbetare. Därutöver har en genomgång av relevanta och centrala styrande dokument gjorts (se bilaga). Analys av offentlig statistik har även ingått i granskningsarbetet.

De intervjuade har fått sakgranska ett utkast av rapporten innan färdigställande.

# Iakttagelser och bedömningar

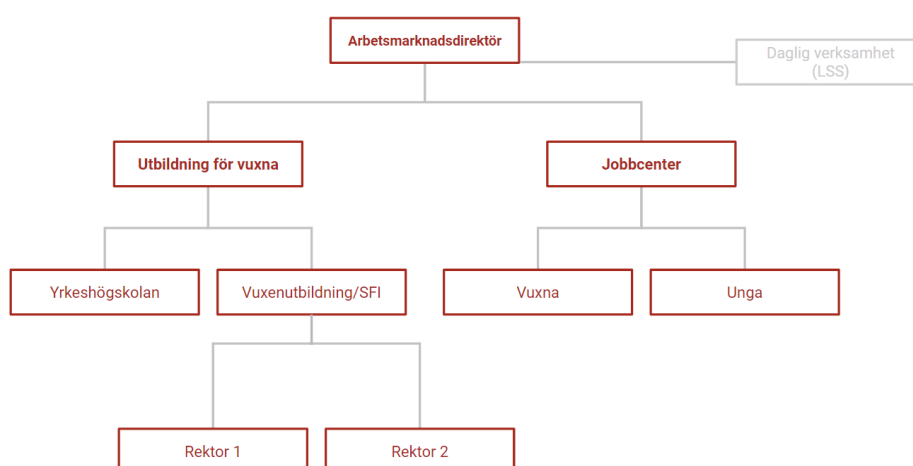
## Arbetsmarknads- och vuxenutbildningsförvaltningens organisation

Arbetsmarknads- och vuxenutbildningsnämnden ansvarar för kommunens arbetsmarknadsåtgärder, vuxenutbildning (inklusive svenska för invandrare) samt frågor som rör högre utbildning, exempelvis yrkeshögskoleutbildningar och andra eftergymnasiala utbildningar.

Nämnden ansvarar också för samhällsorientering enligt lagen om etableringsinsatser för vissa nyanlända invandrare, samt utförandet av daglig verksamhet enligt lagen om stöd och service till vissa funktionshindrade (LSS) i Botkyrka kommun.

Arbetsmarknads- och vuxenutbildningsförvaltningen leds av en arbetsmarknadsdirektör och inom förvaltningen finns tre verksamheter: Daglig verksamhet (LSS), Utbildning för vuxna samt Jobbcenter. Utbildning för vuxna är uppdelad inom de två enheterna Yrkeshögskolan och Vuxenutbildning/SFI. Jobbcenter är uppdelade inom de två enheterna Vuxna samt Unga. På enheten Unga är målgruppen individer mellan 16-29 år och på enheten Vuxna är målgruppen 30-64 år. Föremål för denna granskning är således verksamheten Jobbcenter samt enheten Vuxenutbildning/SFI.

Figur 1: Organisationsskiss över de enheter som har varit en del av granskningen



## Hur ser deltagandet och resultaten ut?

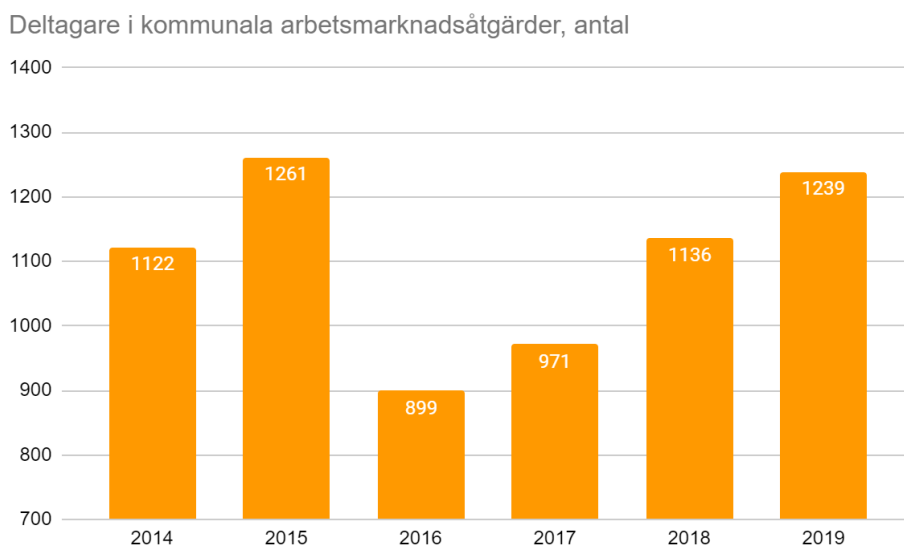
Nedan statistik har inkluderats i rapporten för att ge en kort bakgrund till SFI och arbetsmarknadsåtgärderna i Botkyrka kommun. Statistiken är hämtad från kommun- och regiondatabasen Kolada. Kommunens siffror jämförs i figur 4 med två jämförelsegrupper: strukturellt liknande kommuner (socioekonomi)<sup>1</sup> och alla kommuner (ett ovägt

<sup>1</sup> Liknande kommuner socioekonomi är avsedd för jämförelser med kommuner med liknande socioekonomisk struktur. Bygger på nyckeltalen: Ohälsotal (dagar), Utrikes födda exklusive EU/EFTA, Arbetslöshet 18-64 år, Invånare 0-19 respektive 65+, Invånare 25-64 med eftergymnasial utbildning, Förvärvsarbetande invånare 20-64 samt Mediannettoinkomst. Alla nyckeltal har getts samma vikt.

medelvärde för alla kommuner). De liknande kommunerna som används är: Borlänge, Burlöv, Eskilstuna, Haninge, Helsingborg, Sigtuna samt Södertälje.

I figuren nedan illustreras antal deltagare i kommunala arbetsmarknadsåtgärder i Botkyrka kommun mellan år 2014 och 2019. Högst antalet deltagare syns under år 2015 då sammanlagt 1261 individer deltog i kommunala arbetsmarknadsåtgärder. År 2016 sjönk antalet för att sedan öka varje år fram till år 2019.

Figur 2: *Deltagare i kommunala arbetsmarknadsåtgärder (antal) - Botkyrka kommun*

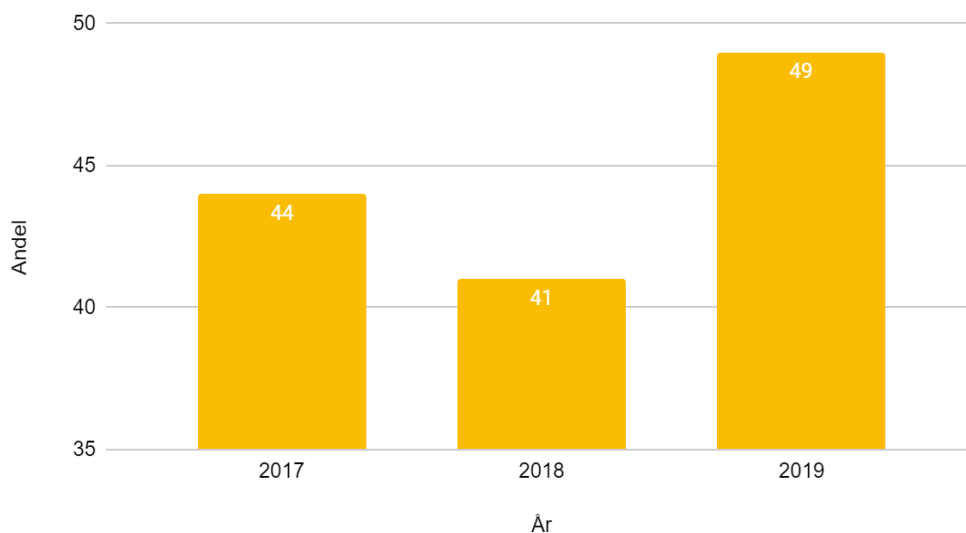


I figur 3 presenteras deltagare som börjat arbeta eller studera mellan år 2017-2019. Den högsta andelen under perioden uppmättes år 2019 då andelen var 49%. Det har skett en ökning från år 2017 i andelen deltagare som antingen börjat arbeta eller studera.



Figur 3, Resultat vid avslut i kommunens arbetsmarknadsverksamhet, deltagare som börjat arbeta eller studera 2017-2019, andel (%)

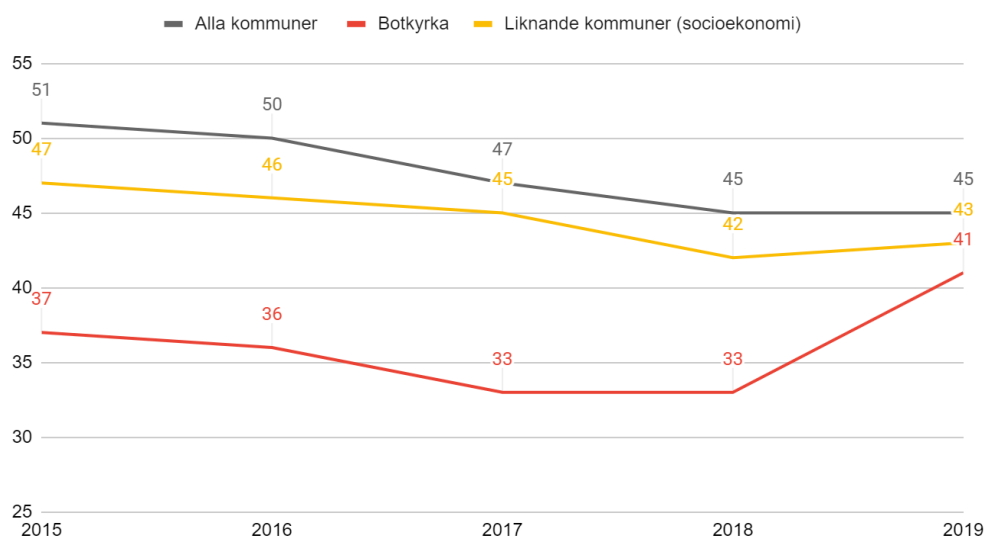
Resultat vid avslut i kommunens arbetsmarknadsverksamhet, deltagare som börjat arbeta eller studera, andel (%)



I figur 4 presenteras andelen elever på SFI som har klarat minst två kurser, av nybörjare två år tidigare. I figuren illustreras statistik för både Botkyrka kommun men även liknande kommuner (sett till socioekonomi) samt alla kommuner. Andelen elever som klarat minst två kurser i Botkyrka kommun minskade mellan år 2015-2018 för att sedan öka igen till 2019. År 2019 var andelen i Botkyrka 41 procent vilket är i nivå med liknande kommuner som har en andel på 43 procent.

Figur 4: Elever på SFI som klarat minst två kurser (andel)

Elever på SFI som klarat minst två kurser, av nybörjare två år tidigare, andel (%)



## Mål och uppnådda resultat för verksamheterna

Revisionsfråga 1: Har nämnden formulerat tydliga mål samt uppnår nämnden en tillräcklig måluppfyllelse för verksamheterna?

### *lakttagelser*

#### **Målkedjan**

Kommunfullmäktige har under 2019 beslutat om sju kommunövergripande mål som gäller i hela kommunkoncernen. De sju målen är:

1. Möjliggöra Botkyrkabornas medskapande av samhället
2. Möjliggöra Botkyrkabornas livslånga lärande
3. Möjliggöra arbete och företagande för Botkyrkaborna
4. Möta Botkyrkabornas behov av stöd för att leva ett självständigt liv
5. Möta Botkyrkabornas behov av gemenskap, rörelse och ett rikt kulturliv
6. Skapa en god och trygg livsmiljö för Botkyrkaborna
7. Effektiv organisation

Av relevans för granskningen kommer följande målområde följas:

2. Möjliggöra Botkyrkabornas livslånga lärande
3. Möjliggöra arbete och företagande för Botkyrkaborna

I Kommunfullmäktiges dokument *Mål och budget 2019* anges i beskrivningen av **målområde 2** att kommunen har ett tydligt uppsökande och uppföljande uppdrag. Botkyrka kommun ska erbjuda alla barn och elever i alla åldrar de bästa förutsättningarna för goda kunskapsresultat.

I beskrivningen av **målområde 3** anges det att kommunen måste rusta Botkyrkabor som står utanför arbetsmarknaden och saknar relevant utbildning samt erfarenhet. För att lyckas behöver kommunen söka upp dem som är i behov av stöd. Botkyrkaborna ska ha tillgång till effektiva och individanpassade insatser. Botkyrka kommun ska enligt *Mål och budget 2019* bidra till en arbetsmarknad där individens kunskap, kompetens och förutsättningar tas tillvara.

Utifrån kommunfullmäktiges målområden, som framgår i dokumentet *Mål och budget 2019*, har nämnden formulerat egna mål.

För **målområde 2** har nämnden formulerat två mål:

1. Nämnden bidrar till Botkyrkabornas tillgång till utbildning med hög kvalitet
2. Nämnden bidrar till Botkyrkabornas goda förutsättningar för ett livslångt lärande

För **målområde 3** har nämnden också formulerat två mål:

1. Nämnden bidrar till att Botkyrkabor försörjer sig på eget arbete eller företagande
2. Nämnden bidrar till att Botkyrka präglas av entreprenörskap, växande företag och ett rikt näringsliv

För varje nämndmål har nämnden även formulerat målsatta mått. De målsatta mått utifrån målområdena som används för uppföljning och återrapportering till kommunfullmäktige är, exempelvis:

#### Exempel på målsatta mått för målområde 2

- Andel elever som får godkänt i Svenska som andraspråk ökar
- Andelen elever på Sfi som klarat högsta kurs på sin studieväg inom två år ökar

#### Exempel på målsatta mått för målområde 3

- Andel elever som går från yrkesinriktad vuxenutbildning till arbete ökar
- Andel deltagare 25 - 64 år i arbetsmarknadsinsats som går vidare till arbete ökar

Fullmäktige har givit nämnden följande uppdrag för år 2019:

1. *Effektiviseringar, se fullmäktiges förutsättningar för nämndernas effektiviseringsuppdrag.* - I nämndernas budgetramar ingår krav på effektiviseringsåtgärder motsvarande 2,2 procent 2019 och 2 procent per år 2020 - 2022. Nämnden har därför fått i uppdrag att ta fram och genomföra effektiviseringsåtgärder så att given budgetram hålls.
2. *Effektiviseringar, enligt förslag från Strategisk grupp för organisation SGO.* - Kommunstyrelsen får tillsammans med nämnderna i uppdrag att med start under 2019 genomföra de kommungemensamma effektiviseringsförslag som har beslutats av Strategisk grupp för organisation (SGO).

Vi har tagit del av de aktuella verksamhetsplanerna för enheter och verksamheter för år 2020. Dessa är framtagna och används på enhets- och verksamhetsnivå och behandlas inte politiskt. På förvaltningen används systemet Stratsys för att visualisera hur verksamheternas och enheternas mål bryts ned till aktiviteter i en verksamhetsplan. I Stratsys finns det riktlinjer för hur verksamhetsplanerna ska fyllas i.

Tidigare år har det inte funnits verksamhetsplaner på enhetsnivå. Vi har tagit del av Jobbcenters verksamhetsplan för 2019. Verksamhetsplanerna för 2020 innehåller kommunens vision samt nämndens övergripande mål om att fler Botkyrkabor ska till studier, arbete och sysselsättning. I respektive verksamhetsplan finns målsatta mått med tillhörande aktiviteter för verksamhet samt enhet utifrån fullmäktiges och nämndens mål.

I SFI:s verksamhetsplan för 2020 fanns det sammanlagt 12 aktiviteter formulerade kopplat till alla målsatta mått. Nedan presenteras ett urval av aktiviteter.

Målsatta mått, år 2020	Exempel på aktiviteter
Sfi distans: Förbättra elevernas muntliga färdighet i svenska språket	<b>Träning muntlig färdighet</b> 1-2 obligatoriska språkhallstillfällen i veckan för specifika elever med behov av att träna på den muntliga färdigheten.
Sfi Yrke: Antalet elever på Sfi Yrke som får jobb eller läser vidare efter avslutad utbildning ökar	<b>Arbetsmarknadskunskap</b> I undervisningen bättre säkerställa att eleverna får arbetsmarknadskunskaper.

Andelen elever som studerar svenska för invandrare och som klarat minst två kurser på sin studieväg inom två år ökar.	<b>Översyn av Sfi-processen</b> Regelbunden analys och översyn av Sfi-processen.
---	---

I Jobbcenters verksamhetsplan för 2020 fanns det endast en aktivitet formulerad för ett av de målsatta måtten. Den aktivitet som har formulerats presenteras i tabellen nedan. För resterande 13 målsatta mått fanns ingen aktivitet formulerad.

Målsatt mått, år 2020	Aktivitet
Genomföra minst två aktiviteter per verksamhet där deltagarna kan föra en direkt dialog med förtroendevalda politiker	<b>Medborgare möter politiken</b> <ul style="list-style-type: none"> <li>• En nämnd under året i våra lokaler</li> <li>• Bjuda in nämndledamöter till</li> <li>• Feriepraktik inom IOP</li> <li>• Bjuda in politiker till workshop angående arbetsmarknadspolitik</li> </ul>

I verksamhetsplanerna framgår även det uppdrag som kommunfullmäktige har givit alla förvaltningar, att *pröva överenskommelse om Idéburet offentligt partnerskap (IOP)*. Utöver detta fullmäktigeuppdrag finns ett uppdrag från Arbetsmarknads- och vuxenutbildningsnämnden. Nämnden har gett förvaltningen i uppdrag att under 2020 ta fram ett arbetssätt för att skapa möjlighet för deltagare på SFI att kombinera studier och praktik (mer om detta under revisionsfråga 4).

I intervjuer med representanter från verksamheterna framkommer det att nämndens mål inte är fullt ut förankrade i verksamheten och att det är utmanande att formulera adekvata aktiviteter för att matcha målen. Granskningen visar att det finns angivna aktiviteter för samtliga målsatta mått för SFI samt en aktivitet för ett av Jobbcenters målsatta mått. Av intervjuerna framkommer att styrningen genom målen är mest tydlig för och förankrad hos medarbetare närmare nämnden men att medarbetare ute i verksamheterna inte har helhetsbilden av målkedjan. Önskemål om att lyfta målen för diskussion exempelvis under arbetsplatsträffar betonas i samtal med representanter från verksamheterna.

Vid två tillfällen per år anordnas personaldagar där all personal inom verksamheterna träffas och diskuterar de målsatta mått och aktiviteterna kopplade till måtten som förvaltningen har arbetat med under året. Samtidig personal uppges vara delaktiga under personaldagarna. På grund av covid-19 har inte personaldagarna kunnat genomföras i vanlig ordning. Detta forum framhålls som viktigt för förankringen av målen och det uttrycks vara en brist att det inte har kunnat genomföras på grund av covid-19. År 2020 har liknande övningar genomförts med de enskilda grupperna, men inte som helhet.

## Måluppfyllelse 2019

I verksamhetsberättelsen från 2019 illustreras måluppfyllelsen för respektive nämndmål genom färgskalan grönt, gult och rött som används inom hela kommunen.<sup>2</sup> Se måluppfyllelsen i tabellen nedan för de två målområdena som anses vara relevanta för granskningen. Varje nämndmål under respektive målområde är gula, dvs godtagbar måluppfyllelse. Under varje nämndmål har vi lyft ett av de målsatta måtten som exempel där måttet inte uppnåtts.

Målområde 2 - Möjliggöra Botkyrkabornas livslånga lärande	Utfall 2019
Nämndmål 1. Nämnden bidrar till Botkyrkabornas tillgång till utbildning med hög kvalitet	
Nämndmål 2. Nämnden bidrar till Botkyrkabornas goda förutsättningar för ett livslångt lärande	

I verksamhetsberättelsen för 2019 framgår det att det finns sex målsatta mått under nämndmål 1 där hälften av måtten har uppfyllts under året. För de måtten som inte har uppnåtts finns en kortare analys till varför måttet inte uppnåtts.

Under nämndmål 2 finns fyra målsatta mått. Ett av fyra målsatta mått uppnåddes enligt verksamhetsberättelsen under år 2019.

Målområde 3 - Möjliggöra arbete och företagande för Botkyrkaborna	Utfall 2019
Nämndmål 1. Nämnden bidrar till att Botkyrkabor försörjer sig på eget arbete eller företagande	
Nämndmål 2. Nämnden bidrar till att Botkyrka präglas av entreprenörskap, växande företag och ett rikt näringsliv	

För nämndmål 1 under målområde 3 finns sex målsatta mått där fyra av måtten uppnåddes under år 2019. För nämndmål 2 finns fyra målsatta mått där ett av måtten uppnåtts. För de måtten som inte har uppnåtts finns en kortare analys till varför måttet inte uppnåtts.

För varje bedömning redovisas i verksamhetsberättelsen: positiva iakttagelser, förbättringsområden samt en analys av nämndmålen. I verksamhetsberättelsen framgår även måluppfyllelse kopplat till de målsatta måtten för varje nämndmål.

För varje nämndmål finns ett visst antal målsatta mått där målvärdet är "ökar". Exempelvis "Andelen elever på sfi som klarat högsta kurs på sin studieväg inom två år ökar". Det framgår däremot inte hur mycket det målsatta måttet ska öka under året. I intervjuer framhålls att målen för 2019 bygger på utfallet för 2017. Nämnden väljer att inte

<sup>2</sup> Grön innebär en god måluppfyllelse, gult innebär en godtagbar måluppfyllelse och röd innebär att måluppfyllelsen inte är godtagbar.

specificera det satta målet utan väljer att det ska "öka" pga att 2018 års utfall inte är känt när målen fastställs.

I verksamhetsberättelsen för 2019 görs en samlad bedömning för respektive nämndmål som baseras på resultaten från de målsatta måtten. Analyserna för respektive bedömning av nämndmål är tydliga. Analyserna bygger på omvärldsfaktorer och trender som påverkat utfallet av nämndmålen. Exempel på omvärldsfaktorer som benämns i analyserna är nya eller förändrade bestämmelser från svenska myndigheter.

### Delårsrapportering 2020

Eftersom verksamhetsberättelsen för 2020 vid tiden för granskningen ännu inte är publicerad, baseras bedömningen av måluppfyllelsen på delårsprognosen per augusti 2020. Se prognosen för måluppfyllelsen i tabellen nedan för de två målområdena som anses vara relevanta för granskningen. Nämndmål under målområde 2 är gröna, dvs god måluppfyllelse. Medan nämndmålet under målområde 3 anses vara godtagbart uppfyllt.

Målområde 2 - Möjliggöra Botkyrkabornas livslånga lärande	Utfall 2020 (prognos)
Nämndmål 1. Nämnden bidrar till Botkyrkabornas tillgång till utbildning med hög kvalitet	
Nämndmål 2. Nämnden bidrar till Botkyrkabornas goda förutsättningar för ett livslångt lärande	

Till skillnad från föregående år innehåller nämndmål 1 endast två målsatta mått, dvs fyra färre mått än 2019. Ett av de målsatta måtten prognostiseras enligt delårsrapporten att uppfyllas under år 2020. Det andra målsatta måttet har ingen prognos eftersom att den bygger på en undersökning som är nationell vilket gör det svårt att bedöma hurvida utfallet kommer att öka. Trots att det målsatta måttet inte går att bedöma än, bedöms nämndmål 1 uppfyllas. Bedömningen är att målet kommer vara godtagbart vid årets slut. Dock finns ingen förklaring till den samlade bedömningen.

Nämndmål 2 innehåller, likt år 2019, fyra målsatta mått. Två av måtten har dock förändrats från föregående års mått. Ett av de målsatta måtten för 2020, har ingen prognos men de resterande tre måtten som har prognoser vid delårsresultaten 2020, visar att två av måtten förväntas uppfyllas.

Vi noterar att följande målsatt mått formulerats under nämndmål 2: "Andelen beviljade ansökningar till gymnasial vuxenutbildning ökar". Utfallet år 2019 var 100 procent vilket gör det svårt att ha ett mått där målvärdet är att öka.

Målområde 3 - Möjliggöra arbete och företagande för Botkyrkaborna	Utfall 2020 (prognos)
Nämndmål 1. Nämnden bidrar till att Botkyrkabor försörjer sig på eget arbete eller företagande	

Målområde 3 skiljer sig från föregående år då det är ett nämndmål mindre. År 2020 hade nämndmålet fyra målsatta mått kopplat till sig vilket är två färre mått än 2019. Enligt delårsrapporten för 2020 är det inget av de målsatta måtten för 2020 som beräknas uppnås. Trots det bedöms nämndmålet vara godtagbart uppfyllt. Att nämndmålet för målområde 3 är "godtagbart" anges i delårsrapporten vara till stor del på grund av covid-19. Arbetsmarknaden har försämrats under coronapandemin med en ökande arbetslöshet som följd. Även inom bristyrken är det svårt att hitta arbete eftersom många aktörer söker samtidigt.

### *Bedömning*

Vi bedömer revisionsfrågan som delvis uppfyllt.

Vi bedömer att målkedjan och styrningen är tydlig i de styrande dokumenten från fullmäktigemål till nämndmål och målsatta mått. I verksamhetsplanerna anges aktiviteter för att nå måluppfyllelse. I intervjuerna framhåller medarbetare att målen dock inte är fullt ut förankrade och att det är svårt att hitta aktiviteter som kan styra mot måluppfyllelse på ett tillfredsställande sätt. Under mer normala omständigheter genomför verksamheterna årligen personaldagar för att bl.a. diskutera målen. Dessa, och liknande samtal, är enligt intervjuerna uppskattade och viktiga för förankringsarbetet. Vi noterar exempelvis att det finns en stor skillnad i hur Jobbcenters och SFIs verksamhetsplaner innehåller konkretiserade aktiviteter med koppling till målen och bedömer att en större enhetlighet i hanteringen av mål och aktiviteter bör eftersträvas.

Måluppfyllelsen för år 2019 är delvis uppfyllt men vi noterar att det görs en tydlig uppföljning och analys av måluppfyllelsen för de olika nämndmålen, vilken framgår i verksamhetsberättelsen för 2019. Prognosen för måluppfyllelsen för år 2020 visar att målområde 2 uppfylls och att målområde 3 delvis uppfylls.

### **Riktlinjer och rutiner för verksamheternas arbete**

Revisionsfråga 2: Finns aktuella och adekvata riktlinjer och rutiner för verksamheternas arbete?

#### *lakttagelser*

##### **Rutiner och riktlinjer för Jobbcenter**

På Jobbcenters enhet *Vuxna* ligger bland annat "BAS" till grund för arbetet. Botkyrka kommun har tillsammans med ESF samarbetet "BAS" som riktas till individer mellan 30 och 64 år, som är långtidsarbetslösa och behöver hjälp med att komma ut i arbete eller studier. Individer uppsöker Jobbcenter genom att prata med sin handläggare på Arbetsförmedlingen eller med sin socialsekreterare på ekonomiskt bistånd. Individen får därefter en personlig jobbcoach som tillsammans lägger upp en handlingsplan för hur den sökande ska komma ut i arbete eller studier.

Mellan år 2016-2019, pågick ett ESF-projektet vid namn BASUN som hade som mål att halvera ungdomsarbetslösheten. BASUN var ett program inom Jobbcenters enhet för unga och var till för individer mellan 15 och 29 år som varken jobbade eller studerade. Målet uppnåddes och BASUN implementerades i ordinarie verksamhet hösten 2019.

Eftersom erfarenheterna av BASUN var bra, ansökte verksamheten om ESF-projektet BAS, vilket beviljades och är pågående fram till 2022.

Vi har tagit del av en arbetsbeskrivning för de olika rollerna som är involverade i BAS. Detta är: projektledare, projektadministratörer, projektkonom, jobbcoach samt språkcoach. För varje roll finns en tydlig arbetsbeskrivning. Vi har även tagit del av en rutin över verksamhetsförlagda insatser inom BAS. I rutinen beskrivs bland annat hur inskrivningen av en individ samt kartläggningen av en individ går till. Dessutom framgår hur matchningen av individen samt hur beslut fattas. Aktualiteten i dess dokument framgår inte, då datum för beslut/antagande saknas.

Jobbcenter arbetar även med tillsättning av praktikplatser. Av granskningen framkommer att det inte finns några upprättad rutin/riktlinje för hur anskaffningen av praktikplatserna ska gå till hos Jobbcenter.

### **Rutiner och riktlinjer för kartläggning av klienter**

Inom Jobbcenter används systemet Accorda vilket är ett system där kartläggningen av individer som ska ut i arbete eller studier sker. I Accorda upprättas dessutom handlingsplan för individen. Alla inom Jobbcenter har tillgång till detta system. I systemet uppges det finnas en användarmanual. Accorda har vid ett flertal gånger och utbildat medarbetare i hur systemet ska användas. Vi har inte tagit del av skriftliga rutiner eller riktlinjer för hur systemet ska användas av medarbetarna. Under intervjuerna framkommer det att medarbetarna på Jobbcenter dokumenterar i Accorda på olika sätt och behovet av gemensamma riktlinjer för dokumentationen påtalas.

### **Rutiner och riktlinjer för SFI praktik**

Vi har tagit del av rutinen för hur processen ser ut för SFI-praktik mellan Jobbcenter och Vuxenutbildning/SFI. I den framgår det att Utbildning för vuxna (Vux) kontaktar Jobbcenter via remiss om praktikförfrågan. Därefter registreras eleven i Accorda och fördelas mellan arbetsmarknadssamordnare (Jobbcenter). Under praktikperioden sköter Jobbcenter kontakten med handledare/ansvarig hos praktikplatsen och kommunicerar vid behov med eleven. Praktik följs upp och avslutas i Accorda. Vux följer upp med eleven hur praktiken har gått. I rutinen framgår det också att Vux och Jobbcenter följer upp arbetet tillsammans, för att få en samlad bild. Gemensamma möten mellan enheterna ska enligt rutinen ske kontinuerligt under terminen. I rutinen finns det en tydlig ansvarsfördelning mellan enheterna. Intervjupersonerna bekräftar att möten mellan enheterna sker kontinuerligt, framförallt mellan arbetshandledaren på SFI och Jobbcenters praktiksamordnare. Aktualiteten i dokumentet framgår inte, då datum för beslut/antagande saknas.

På grund av covid-19 har rutinen för ansökan om SFI reviderats. När Botkyrka vuxenutbildning har fått in en ansökan, skickas numera sms till sökande med tid för kartläggning via telefonintervju med en av vuxenutbildningens språkpedagoger. Det är främst den sökandes utbildningsbakgrund som avgör vilken studieväg och kurs den sökande placeras på. Efter kartläggningssamtalet placeras sökande i kö till en nybörjarkurs eller fortsättningskurs.

### **Bedömning**

Vår bedömning är att revisionsfrågan är delvis uppfylld.



Vi konstaterar att det i viss utsträckning finns aktuella och adekvata riktlinjer och rutiner för verksamheternas arbete. Arbetsprocesser finns dokumenterade för stora delar av Jobbcentrums och SFI:s verksamheter. Vi ser positivt på att förvaltningen har en verksamhetsöverskridande rutin/riktlinje för Jobbcenter och Utbildning för vuxna (SFI) vilken är kopplad till SFI-praktiken. I vår bedömning har vi tagit hänsyn till att det dock finns oklarheter kring vissa rutinbeskrivningars aktualitet, samt att skriftliga rutiner/riktlinjer för hur anskaffning av praktikplatser på Jobbcenter ska ske saknas. Vi har heller inte tagit del av skriftliga rutiner för hur användare ska dokumentera individens kartläggning i Accorda, vilket enligt intervjuer resulterar i att dokumentationen inte sker på ett enhetligt sätt.

### **Roll- och ansvarsfördelning inom verksamheternas arbete**

Revisionsfråga 3: Finns det en tydlig roll- och ansvarsfördelning inom verksamheternas arbete?

#### *lakttagelser*

##### **Jobbcenter**

På Jobbcenter arbetar arbetsmarknadsamordnare och jobbcoacher. Det finns en person som arbetar på 50 procent med anskaffning av praktikplatser. Företrädare för verksamheterna beskriver att Vuxenutbildning/SFI ansvarar för matchning mot eleverna. Därefter skickas remisser från Vuxenutbildning/SFI till Jobbcenter. Praktikplatserna är inom områdena: förskola vård och omsorg, servicearbete och storhushåll.

Möjligheten för SFI-elever att kombinera SFI-studier med praktik har funnits sedan år 2012. En del av SFI har haft sin undervisning i Jobbcenters lokaler och också deltagit i olika aktiviteter som exempelvis CV skrivning och intervjuträning. Inom projektet BAS finns även SFI-elever som kombinerar SFI med olika projektaktiviteter såväl individuellt som i grupp. Inom Jobbcenter finns möjlighet för SFI-studerande att kombinera arbetsträning med studier.

Covid-19 har försvårat möjligheten att anskaffa praktikplatser eftersom många verksamheter (framför allt inom barnomsorg och vård) fattat beslut om att inte ta emot praktikanter under pandemin.

##### **Utbildning för vuxna (SFI)**

Utbildning för vuxna delas in i två enheter: Yrkehögskolan och Vuxenutbildning/SFI. Botkyrka kommun har tidigare haft samtliga studienivåer 1-3 av SFI i den egna regionen. Studieväg 1 är riktad till personer med lägst utbildning, studieväg 2 är riktad till de med utbildning och studieväg 3 för akademiker. Under 2020 beslutade nämnden att lägga ut nivå 3 på entreprenad. Det lyftes redan 2019-08-29 §47 som en av nämndens effektiviseringsåtgärder. 2020-01-23 togs det slutgiltiga beslutet i samband med att nämnden godkände intern budgeten. Se §3.

Inom Vuxenutbildningen bedrivs SFI/SVA yrke, vilket är kurser som är särskilt inriktade på olika branscher. SFI/SVA yrke består av kurserna Vård och omsorg, Barn och fritid samt Service med inriktning storkök/handel. Inom ramen för dessa kurser erbjuds språkpraktik där Vuxenutbildningen beställer språkpraktikplatser av Jobbcenter som ansvarar för anskaffningen och samordningen av praktikplatserna.

I rutinen för praktikprocessen framgår det att Vuxenutbildning/SFI och Jobbcenter följer upp arbetet tillsammans. Gemensamma möten mellan enheterna ska enligt rutinen ske kontinuerligt under elevens praktiktermin. I rutinen finns det en tydlig ansvarsfördelning mellan enheterna.

### *Bedömning*

Vår bedömning är att revisionsfrågan är uppfylld.

Vi bedömer att enhetens och verksamhetens arbetet sker med tydlig roll- och ansvarsfördelning, samt att verksamheterna i de sammanhang där samverkan krävs deltar utifrån sina respektive roller.

### **Intern samverkan mellan de kommunala arbetsmarknadsåtgärderna och sfi**

Revisionsfråga 4: Finns det en fungerande intern samverkan mellan de kommunala arbetsmarknadsåtgärderna och sfi?

### *lakttagelser*

Av intervjuerna framhålls att roll- och ansvarsfördelningen mellan SFI och Jobbcenter är tydlig. Det finns dock representanter som lyfter att de har en lägre kännedom om varandras verksamheter och uppdrag. Önskemål om en ökad förståelse för varandras verksamheter uttrycks, bl.a. för att finna ytterligare synergier i arbetet och gemensamt arbetssätt mot måloppfyllelse.

Jobbcenter och utbildning för vuxna (SFI) uppges av intervjupersonerna endast ha en etablerad samverkan vid anskaffning av praktikplatser, vilken har funnits i ungefär 10-12 år. I intervjuer beskrivs samverkan kring praktikplatser som fungerande på en övergripande nivå. Intervjupersoner uppges att samverkan kring enskilda individer och deras utveckling är ett område för förbättring. Intervjupersonerna uppges även att det finns områden där samverkan kan utvecklas, exempelvis yrkes-SFI. Möjligheterna till att anskaffa praktikplatser uppges ha varit begränsande för Jobbcenter under pandemin. Detta har upplevts som problematiskt av SFI då elever redan innan pandemin utlovats praktikplatser som inte blivit realitet.

Covid-19 har bidragit till att Jobbcenter inte har kunnat skaffa tillräckligt många praktikplatser i förhållande till antalet elever. Enligt vissa intervjuade fungerade inte praktikanskaffningen, redan innan covid-19, på bästa sätt. En ökad kommunikation avseende praktikplatserna är något som är önskvärt enligt företrädare från verksamheterna.

Representanter från verksamheterna lyfter att det saknas etablerade forum mellan Jobbcenter och Vuxenutbildning/SFI där det kan ske ett utbyte av information kring individer och deras behov. Det finns en önskan om att lära mer av varandras uppdrag och arbetssätt. Vikten av att känna till förutsättningarna för eleverna/klienterna betonas. Detta eftersom det blir enklare att ställa rätt och rimliga krav på individerna.

År 2020 gav nämnden förvaltningen i uppdrag att ta fram ett arbetssätt för att skapa möjlighet för deltagare på SFI att kombinera studier och praktik. Vid tiden för granskningen har uppdraget inte återrapporterats till nämnden men kommer att avrapporteras till nämnden i årsredovisningen. Det framhålls i intervjuerna med

verksamheterna att det redan sedan tidigare har funnits arbetssätt för samarbete men att dessa kan utvecklas. I delårsrapporten per augusti år 2020 framgår det att nämnduppdraget har varit ett samarbete mellan Utbildning för vuxna och Jobbcenter. Arbetet inleddes under år 2020 med att se över vad som kunde förbättras i samarbetet. Fokus har enligt delårsrapporten legat på att kartlägga nuvarande arbetssättets styrkor och svagheter. Syftet har varit att identifiera rutiner som kan förbättras så att den enskilda SFI-deltagaren ges ökade och bättre förutsättningar att kombinera studierna med praktik. För att göra insatsen mer effektiv för deltagare uppges arbetsgruppen under hösten ha tydliggjort respektive verksamhets roll och funktion i processen. Insatsen ska omfatta samtliga studievägar på SFI till skillnad från tidigare då det bara gällde SFI-yrkesspår. Jobbcenter har avsatt en halvtidstjänst för arbetet. Pandemin har försvårat för möjligheterna till praktikplatser.

Som en del av för fördjupad samverkan om nyanlända, har Botkyrka kommun och Arbetsförmedlingens utvecklat så kallade lokala jobbspår, inom ramen för satsning från DUA (Delegation för unga och nyanlända till arbete).<sup>3</sup>

### **Bedömning**

Vår bedömning är att revisionsfrågan är delvis uppfylld.

Det finns en skriftlig samverkansrutin avseende SFI-praktiken. Samverkan beskrivs av intervjupersonerna som fungerande. Det finns etablerad samverkan på en övergripande nivå men det framhålls att det saknas forum för samverkan kring individärenden.

Vi ser positivt på att nämnden har lyft frågan kring intern samverkan. Under 2020 har förvaltningen fått i uppdrag av nämnden att fördjupa samverkan och tydliggöra verksamheternas roll och funktion i processen över att kombinera praktik och studier. Det framkommer att förvaltningen redan sedan 2012 har arbetssätt för att kombinera SFI-studier och praktik och förvaltningen har fokuserat på att kartlägga denna samverkan för att utveckla och fördjupa den.

### **Uppföljning, utvärdering och återrapportering av verksamheternas resultat**

Revisionsfråga 5: Säkerställer nämnden en dokumenterad och fungerande uppföljning, utvärdering och återrapportering av verksamheternas resultat?

#### **lakttagelser**

I intervjuer framkommer att arbetsmarknads- och vuxenutbildningsnämnden löpande tar del av muntlig information gällande verksamheterna och hur arbetet fortlöper. Återrapporteringen till nämnden sker enligt årshjul med två delårsrapporter, årsredovisning, verksamhetsberättelse, fullmäktigeuppdrag samt av specifika dragningar om olika delar av verksamheten. Enligt intervjupersonerna redovisar verksamheter och enheter prognosrapporter/månadsrapporter varje månad till arbetsmarknadsdirektören. Till nämnden redovisas dessa prognosrapporter fem gånger per år. Vi har tagit del av månadsrapporten för SFI mars 2020 vilken innehåller status över mål och målsatta mått. Exempelvis har SFI som målsatt mått att öka elevernas digitala kompetens under 2020. I

---

<sup>3</sup> DUA är regeringens uppdrag att främja statlig och kommunal samverkan och utvecklandet av nya samverkansformer i syfte att effektivisera unga och nyanländas etablering i arbetslivet. Eftersom extern samverkan inte ligger inom ramen för denna granskning kommer inte samverkan med Arbetsförmedlingen närmare att belysas i granskningen.

månadsrapporten för mars 2020 framgår det att lärarna har jobbat med att höja elevernas digitala kompetens inom de områden där de kan studera svenska. Lärarna har jobbat mer med Chromebooks och tjänster i Google Classroom. Då verksamheten har övergått till distansundervisning pga corona, har eleverna snabbt tvingats lära sig att hantera internetverktyg, på dator eller mobil.

Vid nämndens sammanträden deltar arbetsmarknadsdirektören och även berörda verksamhets- och enhetschefer.

Vid protokollgenomgång framkommer att nämnden har behandlat mål och resultat regelbundet. Vid sju nämndsammanträden under år 2019 och vid åtta nämndsammanträden år 2020.

### **Förändringar mellan år 2019 och 2020**

Vi noterar att det för budgetåret 2020, har skett förändringar kopplade till somliga nämndmål och målsatta mått. Nämndmålen under målområde 3 har förändrats då mål 2 "Nämnden bidrar till att Botkyrka präglas av entreprenörskap, växande företag och ett rikt näringsliv" har tagits bort. Anledningen till att mål 2 har tagits bort uppges vara på grund av att nämnden tidigare hade ansvar för näringslivsenheten men enheten har flyttats till KLF och därmed har ansvaret för näringslivsfrågorna också flyttats till KLF.

Nämndmålen under målområde 2 kvarstår men antal målsatta mått har minskat.

Arbetet med att se över målsatta mått för nämnden påbörjas i april/maj året innan planerat budgetår. De utfall som ligger till grund för bedömningen huruvida ett målsatt mått ska vara kvar eller inte, är utifrån de resultat som redovisats för senaste budgetår. Detta innebär att planeringen av målsatta mått för år 2020 påbörjades i april/maj 2019 men hade sin utgångspunkt i resultaten från år 2018. Intervjupersonerna uppges att när målsatta mått tas bort på nämndsnivå, mäts de fortsatt under minst ett år på verksamhetsnivå, för att säkerställa att resultaten bibehåller samma eller till och med en bättre nivå.

De mål som Arbetsmarknads- och vuxenutbildningsnämnden fastställer varje år utifrån kommunfullmäktiges mål är numera inte lika styrda. Innan år 2020 behövde nämnden svara upp mot alla kommunfullmäktiges mål. I dagsläget är vissa av fullmäktigemålen frivilliga att svara upp mot och andra målområden ska nämnden besvara. Från och med år 2021 kommer målsatta mått döpas om till "mått".

### **Bedömning**

Vår bedömning är att revisionsfrågan är uppfylld.

Vi konstaterar att arbetsmarknads- och vuxenutbildningsnämnden löpande tar del av muntliga informationsärenden som berör verksamheternas resultat samt fullmäktigeuppdrag samt skriftlig återrapporteringen enligt årshjul med delårsrapportering och årsredovisning.



# Avslutning

## Sammanfattande revisionell bedömning

Vår sammanfattande revisionella bedömning efter genomförd granskning är att nämnden delvis säkerställer en ändamålsenlig styrning och ledning av arbetsmarknadsåtgärder och sfi-undervisning

Bedömningen bygger på de bedömningar vi gjort av nedanstående revisionsfrågor.

Granskningsområde	Bedömning	
Revisionsfråga 1: Har nämnden formulerat tydliga mål samt uppnår nämnden en tillräcklig måluppfyllelse för verksamheterna?	<p><b>Delvis uppfyllt</b></p> <p>Målkedjan och styrningen är tydlig i de styrande dokumenten från fullmäktigemål till nämndmål och målsatta mått.</p> <p>Måluppfyllelsen för år 2019 är delvis uppfyllt men vi noterar att det görs en uppföljning och analys av måluppfyllelsen för de olika nämndmålen.</p> <p>Vi noterar att det finns en stor skillnad i hur Jobbcenters och SFIs verksamhetsplaner innehåller konkretiserade aktiviteter med koppling till målen.</p> <p>I intervjuerna framhåller medarbetare att målen inte är fullt ut förankrade och att det är svårt att hitta aktiviteter som kan styra mot måluppfyllelse på ett tillfredsställande sätt.</p>	
Revisionsfråga 2: Finns aktuella och adekvata riktlinjer och rutiner för verksamheternas arbete?	<p><b>Delvis uppfyllt</b></p> <p>Vi konstaterar att det i viss utsträckning finns aktuella och adekvata riktlinjer och rutiner för verksamheternas arbete. Arbetsprocesser finns dokumenterade för stora delar av Jobbcentrums och sfi:s verksamheter.</p> <p>I vår bedömning har vi tagit hänsyn till att det dock finns oklarheter kring vissa rutinbeskrivningars aktualitet, samt att skriftliga rutiner/riktlinjer för hur anskaffning av praktikplatser på Jobbcenter ska ske saknas.</p>	

<p>Revisionsfråga 3: Finns det en tydlig roll- och ansvarsfördelning inom verksamheternas arbete?</p>	<p><b>Uppfyllt</b></p> <p>Vi bedömer att enhetens och verksamhetens arbetet sker med tydlig roll- och ansvarsfördelning, samt att verksamheterna i de sammanhang där samverkan krävs deltar utifrån sina respektive roller.</p>	
<p>Revisionsfråga 4: Finns det en fungerande intern samverkan mellan de kommunala arbetsmarknadsåtgärderna och sfi?</p>	<p><b>Delvis uppfyllt</b></p> <p>Det finns etablerad samverkan på en övergripande nivå men det framhålls att det saknas forum för samverkan kring individärenden.</p>	
<p>Revisionsfråga 5: Säkerställer nämnden en dokumenterad och fungerande uppföljning, utvärdering och återrapportering av verksamheternas resultat?</p>	<p><b>Uppfylld</b></p> <p>Vi konstaterar att arbetsmarknads- och vuxenutbildningsnämnden löpande tar del av muntliga informationsärenden som berör verksamheternas resultat samt fullmäktigeuppdrag samt skriftlig återrapporteringen enligt årshjul med delårsrapportering och årsredovisning.</p>	

Under granskningen har det framkommit att vissa förändringar i relationen mellan kommunen och Arbetsförmedlingen skett. Det handlar enligt uppgift om att Arbetsförmedlingen dragit sig ur Botkyrka kommuns avtal och överenskommelser eftersom deras tolkning av gällande lagstiftning är att kommunens verksamhet konkurrerar med privata arbetsmarknadsaktörer. Då detta kan få stora konsekvenser för nämndens verksamhet är det viktigt att revisionen bevakar utvecklingen i frågan.

### Rekommendationer

Mot bakgrund av genomförd granskning rekommenderar vi arbetsmarknads- och vuxenutbildningsnämnden följande:

- Säkerställ att det finns uppdaterade och aktuella riktlinjer och rutinbeskrivningar, i syfte att minska sårbarhet och underlätta kompetensöverföring kring väsentliga arbetsprocesser och flöden, för Jobbcenters verksamhet.
- Säkerställ att ett arbete fortsätter för att fördjupa och utveckla samverkan mellan verksamheterna.

# Bilaga

Nedan redovisas de dokument som har använts i granskningen.

<b>Mål och budget, delårsrapporter och årsredovisningar</b>
Mål och budget 2019
Mål och budget 2020
Mål och internbudget 2019
Mål och internbudget 2020
Årsredovisning 2019
Delårsrapport 1 2019
Delårsrapport 2 2019
Delårsrapport 1 2020
Delårsrapport 2 2020
Månadsrapport SFI
Verksamhetsberättelse 2019
<b>Rutiner/Riktlinjer</b>
Praktikprocess över SFI
Ansökan till SFI under covid-19
<b>Verksamhetsplaner</b>
Verksamhetsplan Jobbcenter (2020)
Verksamhetsplan Unga vuxna (2020)
Verksamhetsplan (Vuxenenheten)
Verksamhetsplan SFI (2020)
Verksamhetsplan Utbildning för vuxna (2020)
<b>Övrigt</b>
Operativ projektplan BAS genomförande fas
Organisationskarta BAS genomförandefas
Coacha stödja och vägleda individen



2021-03-08

---

*Charlotte Erdtman*  
*Projektledare*

---

*Anders Hägg*  
*Uppdragsledare*

---

Denna rapport har upprättats av Öhrlings PricewaterhouseCoopers AB (org nr 556029-6740) (PwC) på uppdrag av revisionen i Botkyrka kommun enligt de villkor och under de förutsättningar som framgår av projektplan från oktober 2020. PwC ansvarar inte utan särskilt åtagande, gentemot annan som tar del av och förlitar sig på hela eller delar av denna rapport.