

**PM AVFALL  
KASSMYRAÅSEN, BOTKYRKA**



2020-10-29

**UPPDRAG** 262219, Stöd i framtagande av detaljplan för Tumba 8:349 m.fl

Titel på rapport: PM  
Status: Granskad handling  
Datum: 2020-10-29

### **MEDVERKANDE**

Beställare: Scandinavian Property Group AB

Konsult: Lovisa Wassbäck, Tyréns AB  
Uppdragsansvarig: Hillevie Jernberg, Tyréns AB  
Kvalitetsgranskare: Jan Furumo, Tyréns AB

### **REVIDERINGAR**

2019-10-07: Ursprunglig version

2020-05-22: Revidering 1.1, avseende insamlingen av grovavfall från flerbostadshuset, samt smärre redaktionella ändringar. /LW

2020-09-24: Revidering 1.2, avseende insamlingslösningar för samtliga fraktioner från radhusen. /LW

2020-10-29: Revidering 1.3 /LW

- Uppdatering avseende ikraftträdande för ny lagstiftning (avsn. 2.2).
- Uppdatering avseende insamlingslösningar för rest- och matavfall från förskolehuset.
- Komplettering illustrationer.

## INNEHÅLLSFÖRTECKNING

UPPDRAG .....	2
MEDVERKANDE .....	2
REVIDERINGAR .....	2
<b>INNEHÅLLSFÖRTECKNING .....</b>	<b>3</b>
<b>1 BAKGRUND .....</b>	<b>4</b>
<b>2 FÖRUTSÄTTNINGAR OCH AVVÄGANDEN.....</b>	<b>4</b>
2.1 PLATSSPECIFIKA FÖRUTSÄTTNINGAR .....	4
2.2 SORTERING OCH AVLÄMNING .....	5
RESTAVFALL OCH MATAVFALL .....	5
FÖRPACKNINGAR OCH RETURPAPPER .....	5
GROVAVFALL.....	5
2.3 HÄMTSYSTEM.....	5
<b>3 PLANERADE AVFALLSLÖSNINGAR.....</b>	<b>5</b>
3.1 SAMMANFATTNING.....	5
3.2 PARKERINGSHUS .....	6
3.3 LAMELLHUS 1, 2, 3.....	6
BOSTÄDER.....	6
VERKSAMHETSLOKAL LAMELLHUS 1 .....	7
3.4 PUNKTHUS 1, 2, 3.....	7
3.5 U-HUS 1 OCH 2.....	7
3.6 FÖRSKOLEHUS.....	8
BOSTÄDER.....	8
FÖRSKOLA.....	8
3.7 RADHUS .....	8
3.8 PUBLIK ÅTERVINNINGSTATION.....	8
<b>4 REKOMMENDATIONER FÖR FORTSATT PROJEKTERING .....</b>	<b>9</b>
<b>5 KÄLLOR/REFERENSER .....</b>	<b>9</b>

## 1 BAKGRUND

Scandinavian Property Group AB avser att bygga bostäder inom fastigheterna Tumba 8:349, 8:350, 8:351 samt del av 8:356. På kommunens initiativ har Tyréns tagit fram detta avfalls-PM som kan infogas i planbeskrivningen. Beställare av uppdraget har varit exploatören Scandinavian Property Group. Arbetet har skett i dialog med beställarens arkitekter och landskapsarkitekter m.fl. och har lett till att justeringar och anpassningar av lösningarna för avfallshanteringen har gjorts under arbetets gång. Det resultat som presenteras i PM:et ska ses som en grund för den fortsatta projekteringen.

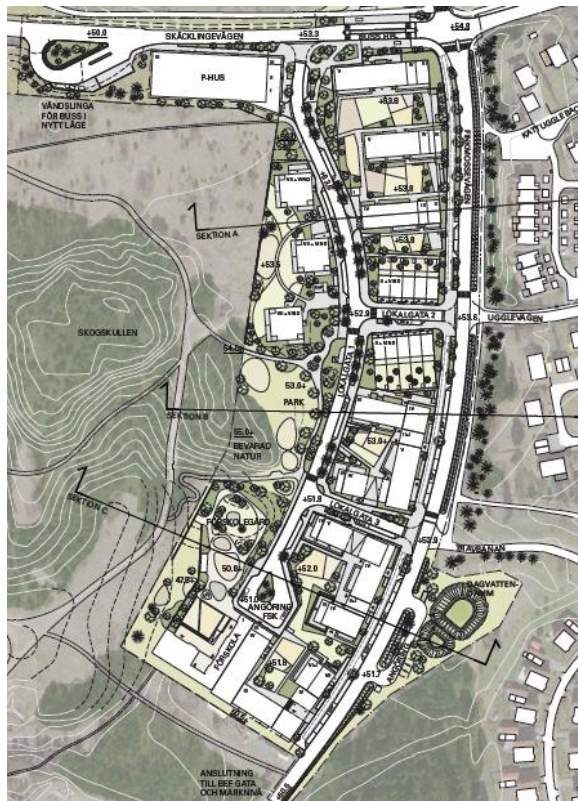
I planeringen av avfallshanteringen har följande aspekter varit vägledande:

- tillgänglighet, enkelhet och trygghet för avfallslämnarna
- goda möjligheter till sortering av avfallet
- god arbetsmiljö för dem som hämtar avfallet
- körvägar och angöringsplatser som är säkra och rätt dimensionerade för hämtfordonen
- estetiska värden
- minimering av risk för t.ex. buller och lukt
- ekonomisk rimlighet i val av lösningar

## 2 FÖRUTSÄTTNINGAR OCH AVVÄGANDEN

### 2.1 PLATSSPECIFIKA FÖRUTSÄTTNINGAR

- Bostäder:
  - Knappt 400 lägenheter, fördelade på 3 lamellhus, 3 punkthus, 2 U-hus och förskolehuset
  - 10 radhus
- Förskola, ca 120 platser
- Verksamhetslokaler i entréplan i norra delen
- P-hus med verksamhetslokal i entréplan



*Illustrationsplan, gestaltungsprogram  
2020-10-23*

## 2.2 SORTERING OCH AVLÄMNING

### RESTAVFALL OCH MATAVFALL

Enligt Boverkets allmänna råd bör avståndet från byggnaders entréer till avfallsutrymmen och avfallsanordningar i flerbostadshus uppgå till maximalt 50 meter.

I Botkyrka kommuns avfallsföreskrifter finns inget formellt krav att sortera matavfall från flerbostadshus. Däremot anges att förskolor (som drivs kommunalt) ska sortera ut matavfall från år 2020. Enligt nationell lagstiftning ska samtliga kommuner i Sverige tillhandahålla system för separat insamling av matavfall från hushållen senast vid utgången av år 2023.

Separat insamling av matavfall förutsätts således i hela området.

### FÖRPACKNINGAR OCH RETURPAPPER

Enligt nationell lagstiftning ska system för bostadsnära (alternativt kvartersnära) insamling av returpapper och förpackningsavfall införas för samtliga hushåll. Tidpunkten för ikraftträdandet har skjutits upp och en översyn av reglernas utformning pågår.

Kvartersnära insamling av förpackningar och returpapper planeras för hela området.

### GROVAVFALL

Enligt kommunens renhållningsföreskrifter ska "den som äger ett flerbostadshus ordna sortering och hämtning av grovavfall". För grovavfall av mindre storlek (enligt SRV exempelvis porslin, keramik, glasprydnader, mindre speglar, trasiga dricksglas, stekpannor, kastruller, bestick och uttjänta verktyg etc) planeras insamling i kärl i miljörummen. Grovavfall av större storlek, till exempel möbler, får hänvisas till återvinningscentral. Avståndet (bilvägen) till närmaste återvinningscentral (Skyttbrinks industriområde) är 5-6 km.

## 2.3 HÄMTSYSTEM

Hämtning av hushållsavfall i Botkyrka utförs av det kommunala bolaget SRV återvinning. SRV återvinning förordar maskinella hämtsystem som exempelvis krantömning (markbehållare), sidlastarhämtning eller sopsug.

Antagna förutsättningar:

- De boende ska ha möjlighet att lämna restavfall, matavfall samt förpackningar (fem fraktioner) och tidningar fastighetsnära.
- Framkomlighet dimensioneras för 10 meters hämtfordon. Ingen backning ska förekomma.
- Uppställning av avfallsbehållare endast på kvartersmark.

## 3 PLANERADE AVFALLSLÖSNINGAR

### 3.1 SAMMANFATTNING

Insamling av **lägenheternas** restavfall och utsorterade matavfall sker i bottentömda, nedgrävda behållare, vilka töms med kranbil. Undantag är rest- och matavfall

från bostäderna i förskolehuset, vilket samlas in i kärlskåp. Varje kvarter har också ett miljörum med förpackningssortering som är placerat

invändigt i byggnaderna i strategiskt läge för boende och sophämningspersonal. I miljörummen planeras för sortering av följande fraktioner:

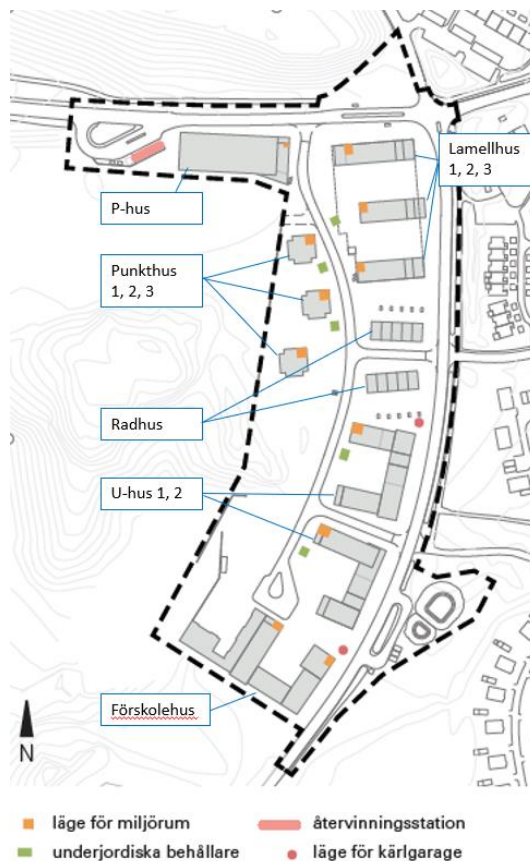
- pappersförpackningar
- plastförpackningar
- metallförpackningar
- färgat respektive ofärgat glas
- tidningar/returpapper
- icke skrymmande grovavfall
- småelektronik, ljuskällor och batterier

Behovet av utrymme i miljörummen är grovt beräknat utifrån preliminära uppgifter om antal lägenheter. Vilken storlek miljörummen behöver ha bör beräknas mer exakt för samtliga ställen när antal lägenheter är slutligt bestämt.

För **radhusen** planeras en gemensam lösning med kärllhämtning av rest- och matavfall. Övriga fraktioner får de boende i radhusen lämna i miljörummet i U-hus 1.

Placering av bottentömda behållare, kärlskåp, miljörum och återvinningsstation, samt sopbilens tänkta angöring till dessa framgår av koncept- och situationsplan som återfinns i underlag från arkitekt och landskapsarkitekt. Samtliga bottentömda behållare har förlagts till lokalgatorna på

grund av att det utefter Finkmossvägen löper en cykelbana, över vilken behållare ej bör lyftas.



Ur gestaltningsprogram 2020-10-23

### 3.2 PARKERINGSHUS

I bottenplan planeras en verksamhetslokal, vilken typ av verksamhet som kommer att inrymmas i den är ej bestämt. Angöring sker på gatan utanför för hämtning av avfall från lokalens miljörum, ingen lastficka planeras. Om lokalen kan komma att användas som café eller liknande ska fettavskiljare anläggas.

### 3.3 LAMELLHUS 1, 2, 3

#### BOSTÄDER

Fyra bottentömda behållare för restavfall och matavfall förläggs utefter lokalgatan väster om hus 2. Avståndet till entré på respektive byggnad underskrider 50 meter. Lastficka för angöring med kranbil planeras vid behållarna.



Exempel på bottentömda behållare, bild från [www.sansac.se](http://www.sansac.se)

Ett gemensamt miljörum för insamling av förpackningar, tidningar, grovavfall och småelektronik planeras i lamellhus 3. I nuläget är inte någon lastficka planerad i direkt anslutning till miljörummet, angöring för sopbilen sker på lokalgatan intill garageinfarten. Alternativt blir det en dragsträcka på ca 20 meter till närmaste lastficka på samma sida av gatan. **Möjligheterna att förbättra angöringen bör ses över i den fortsatta projekteringen.**

#### VERKSAMHETSLOKAL LAMELLHUS 1

I västra hörnet av bottenplanet på lamellhus 1 planeras verksamhetslokal. Ett separat soprum planeras för verksamhetens avfall. Angöring för sopbilen sker i lastficka på gatan. Avståndet mellan angöring och soprum uppmäts till cirka 14 meter. Ytan är plan och hårdgjord och trottoarkant fasas av.

Om lokalen kan komma att användas som café/restaurang ska fettavskiljare anläggas. Slamsugningsbilen kan angöra vid lastfickan genom att sugledning grävs ned från byggnaden till angöringspunkten, och på så sätt undviks slangdragning.

#### 3.4 PUNKTHUS 1, 2, 3

Två stycken bottentömda behållare (restavfall och matavfall) placeras utefter lokalgatan mellan hus 1 och 2, respektive mellan hus 2 och 3. Lastficka för angöring med kranbil anläggs vid respektive plats. Avståndet mellan behållarna och entré på respektive byggnad är kortare än 50 meter.

Ett gemensamt miljörum för insamling av förpackningar, tidningar, grovavfall och småelektronik planeras i punkthus 2, med angöring för sopbilen på den intilliggande lastfickan.

#### 3.5 U-HUS 1 OCH 2

Utanför varje hus placeras två stycken bottentömda behållare (restavfall och matavfall) utefter lokalgatan. Behållarna töms med kranbil från intilliggande lastfickor. Avståndet mellan behållarna och entré på respektive byggnad är kortare än 50 meter.

Ett miljörum för insamling av förpackningar, tidningar, grovavfall och småelektronik planeras i varje U-hus, med angöring för sopbilen på den intilliggande lastfickan på lokalgatan.

### 3.6 FÖRSKOLEHUS

#### BOSTÄDER

Då det inte varit möjligt att få till en lösning med bottentömda behållare för restavfall och matavfall, planeras i stället insamling i kärl placerade i sopskåp/kärlgarage vid förskolehusets nordöstra hörn mot Finkmossvägen. Längsta avstånd från entré är cirka 50 meter. Angöringsplats för sopbilen är planerad i direkt anslutning till kärnen, på Finkmossvägen. Dragavståndet understiger 10 meter.



Exempel på sopskåp/kärlgarage, bild från [www.pwsab.se](http://www.pwsab.se)

Miljörummet för insamling av förpackningar, tidningar, grovavfall och småelektronik angörs från lastficka på Finkmossvägen.

#### FÖRSKOLA

För förskolan planeras insamling av samtliga fraktioner, inklusive restavfall och matavfall, i ett separat miljörum. Ett alternativ som bör utredas närmare i fortsatt projektering är att hantera matavfallet i matavfallsquarn kopplad till separat tank eller till tank kombinerad med fettavskiljare.

Förskolan måste även ha en fettavskiljare. Både sopbil och slamsugningsbil angör från vändslingan.

### 3.7 RADHUS

Gemensamma kärl för restavfall och matavfall från radhusen placeras i sopskåp/kärlgarage på kvartersmark vid sydöstra hörnet av radhusområdet. Gångavstånd för det radhus som ligger längst ifrån insamlingsstället uppgår till ca 80 meter. Angöringsplats för sopbilen är planerad i direkt anslutning till kärnen, på Finkmossvägen. Dragavståndet understiger 10 meter.

Insamling av förpackningar, tidningar, grovavfall och småelektronik från radhusen kommer att vara i miljörummet i U-hus 1.

### 3.8 PUBLIK ÅTERVINNINGSTATION

Närmaste ÅVS, återvinningsstation, för förpackningar och tidningar finns idag på bussvändplan Skäcklingevägen /Korpvägen. I samband med flytt av bussvändslingan anordnas ny ÅVS i bussvändslingans nya läge. Det ska finnas god belysning samt plats för bilar att stanna utan att busstrafiken hindras. Utrymme ska finnas för minst samma antal behållare som idag. Behållarna ska placeras på en hårdgjord yta så att det är



lättstädad, gärna med ett plank bakom för att hindra skräp att blåsa iväg. Detaljerad utformning behöver stämmas av med den aktör som svarar för hämtningen från ÅVS:en, för att säkerställa att behållarna går att tömma.

#### 4 REKOMMENDATIONER FÖR FORTSATT PROJEKTERING

- Exakt beräkning av utrymmesbehov i miljörummen baserat på fastställt antal lägenheter.
- Säkerställa att angöring för sopbil fungerar bra sett till arbetsmiljö och trafiksäkerhet, både vid bottenömda behållare, miljörum och kärlskåp.
- Avstämning med SRV återvinning vid val av bottenömda behållare för val av modell med rätt typ av lyftanordning.
- Avfasning av trottoarkant (bredd 2 meter enligt SRV:s önskemål) där sopkärl ska dras.
- Bevaka att eventuellt behov av fettavskiljare för verksamhetslokalerna tillgodoses.
- Utredning av möjlighet till matavfallskvärv kopplad till tank för förskolan.
- Tillgång till vatten samt golvutlopp i miljörummen samt i utrymme för fettavskiljare, för möjlighet till spolning.
- Skapa plats för källsortering av avfall inne i bostadslägenheterna.

För ytterligare krav och rekommendationer hänvisas till Avfall Sveriges handbok för avfallsutrymmen (länk i avsnitt Källor). Där beskrivs bland annat:

- krav på körvägar
- mått på hämtfordon
- krav på angöringsplats
- krav på hämtvägar
- utformning av miljörum (dörrbredder, trösklar m.m.)

Detaljprojekteringen av avfallsutrymmen, fettavskiljare, hämtvägar och angöringsplatser stäms med fördel av med SRV återvinning.

#### 5 KÄLLOR/REFERENSER

- Handbok för avfallsutrymmen, Riktlinjer för utformning av avfallsutrymmen vid ny- och ombyggnation, Avfall Sverige 2018.  
[https://www.avfallsverige.se/fileadmin/user\\_upload/4\\_kunskapsbank/Handbok\\_avfallsutrymmen2018.pdf](https://www.avfallsverige.se/fileadmin/user_upload/4_kunskapsbank/Handbok_avfallsutrymmen2018.pdf)
- [Dimensioneringsmodell för avfallsutrymmen, Avfall Sverige rapport 2019:15](#)
- Kommunal avfallsplan och renhållningsföreskrifter Botkyrka
- SRV:s information om fettavskiljare:  
[https://www.srvatervinning.se/Global/Dokument/f%c3%b6retag/om\\_fettavskiljare.pdf](https://www.srvatervinning.se/Global/Dokument/f%c3%b6retag/om_fettavskiljare.pdf)
- Boverkets föreskrifter och allmänna råd
- SRV återvinning, Urban Andersson, arbetsmiljötekniker