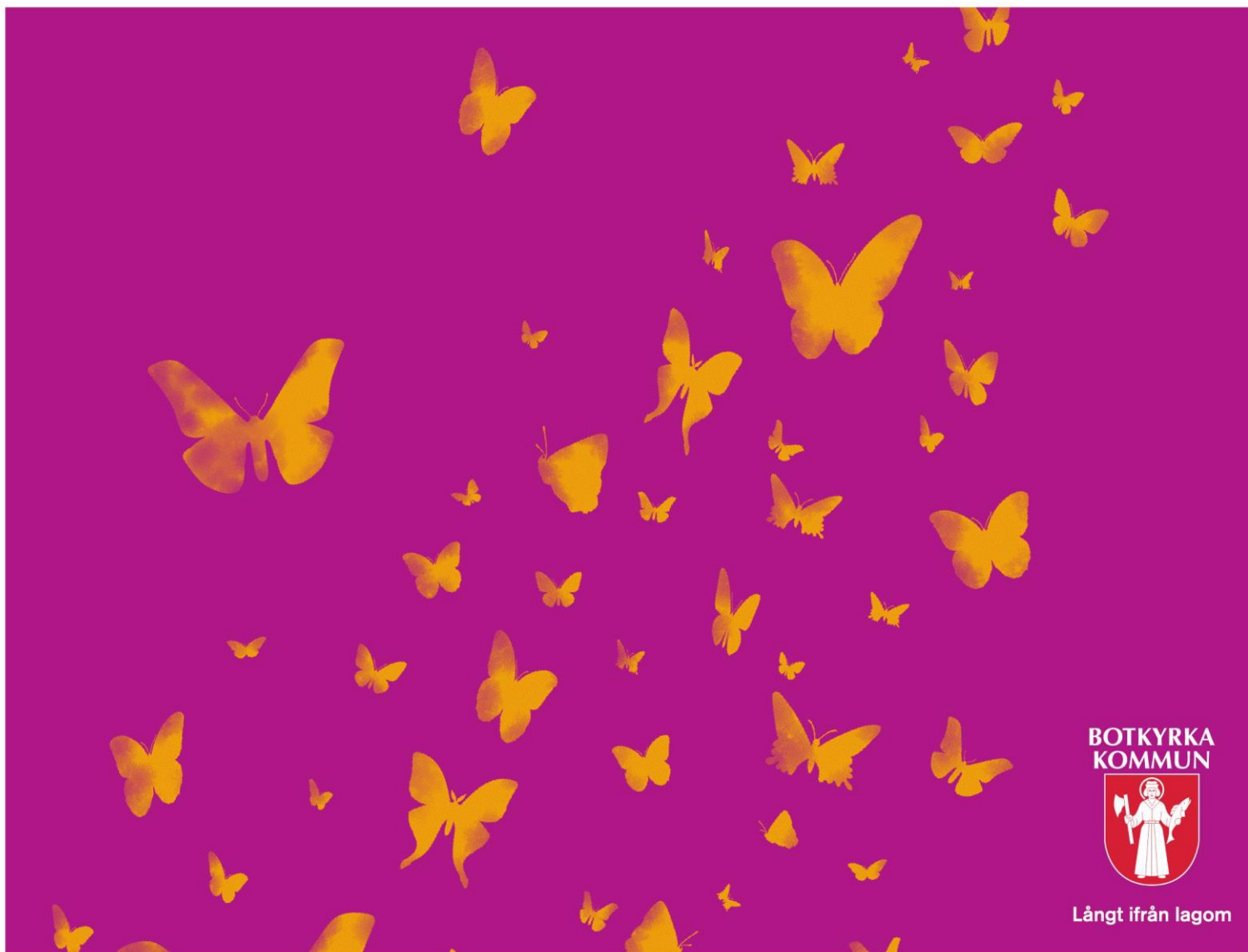


**LÅNGT  
IFRÅN LAGOM**

# Bidragsregler för ideella föreningar i Botkyrka kommun



## **Bidragsregler för ideella föreningar i Botkyrka kommun**

Kultur- och fritidsnämnden i Botkyrka kommun ger föreningsbidrag till

- Föreningar med verksamhet för: barn- och ungdomar, personer med behov av särskilt stöd och seniorer 65+
- Konstnärliga föreningar

Föreningar med social verksamhet och stödgrupper söker sina bidrag från socialförvaltningen.

### **Allmänna villkor för att en förening ska kunna få föreningsbidrag**

Föreningen ska vara registrerad i och genomföra sin verksamhet i Botkyrka kommun. Vid registrering ska föreningen lämna in en kopia av intyg om organisationsnummer från Skatteverket till kommunen.

Minst 51 procent av föreningens medlemmar ska vara bosatta i Botkyrka kommun. Undantag kan beviljas av kultur- och fritidsnämnden.

Idrottsföreningar ska vara anslutna till Riksidrottsförbundet, undantag kan beviljas av kultur- och fritidsnämnden.

Föreningen ska ha en vald styrelse och demokratiskt antagna stadgar. Föreningen ska vara uppbyggd och fungera enligt demokratiska principer och vara öppen för alla samt arbeta för att motverka kränkningar och diskriminering. De sju diskrimineringsgrunderna är: kön, könsidentitet eller könsuttryck, etnisk tillhörighet, religion eller annan trosuppfattning, funktionsnedsättning, sexuell läggning och ålder.

Föreningen ska sträva efter en jämn fördelning av makt och inflytande i organisationen och över dess verksamhet, oavsett kön.

Endast alkohol- och drogfri föreningsverksamhet kan få bidrag.

För att få bidrag från kommunen ska föreningar med barn- och ungdomsverksamhet: erbjuda drogfria barn- och ungdomsaktiviteter och tydligt ta avstånd från droger. Drogfria barn- och ungdomsaktiviteter är fria från tobak, alkohol, narkotika och doping.

Föreningar med verksamhet för barn och ungdomar under 18 år ska vägledas av FN:s barnkonvention och samtliga föreningar ska vägledas av FN:s konvention om rättigheter för personer med funktionsnedsättning.

Föreningen ska ha en egen ekonomi som innefattar medlemsavgifter.

Föreningen ska ha minst tio medlemmar men ungdomsföreningar behöver bara ha sju medlemmar. Som medlem räknas den som har betalat föreningens fastställda medlemsavgift för senast avslutat verksamhetsår.

Bidrag betalas bara ut till föreningens bank- eller plusgiro.

## **Ansökan**

Ansökan om föreningsbidrag ska göras av föreningens ordinarie styrelse. Ansökan ska göras på det sätt och vid den tidpunkt som anges för respektive bidragskategori.

Bidragsansökan ska skickas in till kultur- och fritidsförvaltningen av någon i föreningens styrelse. Till ansökan ska följande handlingar bifogas och de ska vara godkända av föreningens årsmöte.

- Verksamhetsberättelse från föregående år (ska innehålla redovisning av hur tidigare bidrag har använts)
- Ekonomisk berättelse från föregående år
- Årsmötesprotokoll
- Revisionsberättelse

Senast i samband med ansökan om föreningsbidrag ska föreningarna uppdatera uppgifter om medlemmarnas ålder, kön och hemkommun i Botkyrka kommuns föreningsregister.

Föreningarna är skyldiga att kunna visa upp undertecknade original av årsmötesprotokoll och revisionsberättelse om kommunen ber om detta.

Det ska klart framgå av den ekonomiska berättelsen hur mycket som är bidrag från Botkyrka kommuns förvaltning/ar, bidrag från landstinget, statligt bidrag (till exempel statligt lokalt aktivitetsstöd eller särskilt projektstöd), liksom antalet betalande medlemmar och medlemsavgiftens storlek.

Bidrag för en och samma verksamhet kan av kommunen endast beviljas en gång och kan bara sökas av den förening som genomfört verksamheten. Vid samarrangemang kan endast en av arrangörerna söka bidrag.

## **Redovisning**

Föreningar som får kommunalt bidrag är skyldiga att visa upp sina räkenskaper, protokoll, medlemsregister, redovisning av deltagarbesök, och övriga handlingar för kommunens utsedda granskare om kommunen efterfrågar detta.

Om föreningen inte följer bidragsbestämmelserna kan kultur- och fritidsnämnden kräva tillbaka redan utbetalt bidrag, alternativt avvakta med utbetalning av beviljat bidrag. Eventuella kontroller sker med hänsyn till medlemmarnas personliga integritet.

En förening som avsiktligt uppgger felaktiga uppgifter kan nekas bidrag.

### **Förening med verksamhet i flera kommuner**

Föreningar med verksamhet i flera kommuner ska informera om detta i sin ansökan och kan efter särskild prövning av kultur- och fritidsnämnden beviljas bidrag i Botkyrka kommun.

### **Studiecirkelverksamhet**

Bidrag ges inte till studiecirkelsammanskomster. Stöd för studiecirkelverksamhet kan föreningen söka hos de studieförbund som är verksamma i Botkyrka kommun.

### **Religiös verksamhet**

Religiösa föreningar kan söka stöd för den verksamhet som inte är religiös. Religiös verksamhet som inte är bidragsberättigad är till exempel mässor, gudstjänster, ceremonier och högtidsfirande. Religiös undervisning som till exempel söndagsskola, konfirmationsundervisning och högläsning ur religiösa skrifter är inte heller bidragsberättigade.

### **Personer med behov av särskilt stöd**

Med personer med behov av särskilt stöd menas personer med en diagnosticerad funktionsnedsättning. Funktionsnedsättning är en nedsättning av en fysisk, psykisk eller intellektuell funktionsförmåga.

## **Bidragsformer**

Föreningens typ av verksamhet avgör vilka föreningsbidrag som föreningen kan söka.

### **Idrottsföreningar** kan söka:

- Aktivitetsbidrag för idrottsföreningar och scoutkårer sid 7
- Anläggningsbidrag sid 9
- Aktivitetsbidrag för föreningar med verksamhet för seniorer 65+sid 10

### **Scoutkårer** kan söka:

- Aktivitetsbidrag för idrottsföreningar och scoutkårer sid 7

### **Seniorföreningar** kan söka:

- Aktivitetsbidrag för föreningar med verksamhet för seniorer 65+sid 10
- Lokalbidrag för seniorföreningar sid 13

### **Ungdomsföreningar** kan söka:

- Startbidrag sid 14
- Medlemsbidrag sid 14

### **Intresseorganisationer för personer med funktionsnedsättning** kan söka

- Administrationsbidrag sid 15
- Medlemsbidrag sid 15

### **Konstnärliga föreningar** kan söka:

- Bidrag till konstnärliga föreningar sid 16

**Övriga föreningar** med verksamhet för barn och unga, personer med funktionsnedsättning samt seniorer 65+ kan söka:

- Aktivitetsbidrag för föreningar med verksamhet för seniorer 65+sid 10
- Aktivitetsbidrag för övriga föreningar sid 11
- Lokalbidrag för övriga föreningar sid 12

### **Alla föreningar** kan söka:

- Bidrag till organiserad spontanidrott sid 18
- Startbidrag verksamhet för personer med behov av särskilt stöd sid 17

## Ansökningstider

<b>Bidrag</b>	<b>Sista ansökningsdag</b>
Startbidrag ungdomsföreningar	Löpande under året
Aktivitetsbidrag för föreningar med verksamhet för seniorer 65+	15 februari
Lokalbidrag för seniorföreningar	15 februari
Medlemsbidrag ungdomsföreningar	15 februari
Aktivitetsbidrag för övriga föreningar	15 februari
Lokalbidrag för övriga föreningar	15 februari
Aktivitetsbidrag för idrottsföreningar	25 februari och 25 augusti
Aktivitetsbidrag för scoutkårer	25 februari och 25 augusti
Anläggningsbidrag	1 oktober
Bidrag till konstnärliga föreningar	1 oktober
Intresseorganisationer för personer med funktionsnedsättning	1 oktober
Bidrag till organiserad spontanidrott	1 oktober
Startbidrag verksamhet för personer med behov av särskilt stöd	1 oktober

## Aktivitetsbidrag för idrottsföreningar och scoutkårer

Aktivitetsbidraget baseras på hur många aktiviteter idrottsföreningen eller scoutkåren ordnar med barn och ungdomar eller personer med behov av särskilt stöd. Föreningar kan få ett bidrag baserat på föreningens aktiviteter i form av:

- sammankomster (enskilda tillfällen när medlemmar träffas och genomför idrotts- eller scoutkårverksamhet)
- deltagartillfällen (enskilda medlemmars närvaro).

Storleken för bidrag per deltagare och antal bidragsberättigade sammankomster per redovisningsperiod ökar ju äldre ungdomarna blir. Kultur- och fritidsnämnden vill på så sätt stimulera föreningarna att behålla ungdomarna i verksamheten längre upp i tonåren.

Föreningar kan få aktivitetsbidrag för bidragsberättigade deltagare:

- för deltagare som fyller minst 4 år under året och högst 20 år under året
- för personer med behov av särskilt stöd som fyller minst 4 år under året (ingen åldersgräns uppåt)

En deltagare får endast räknas en gång per dag i samma idrott.

<b>Ålder</b>	<b>Max antal sammankomster per redovisningsperiod</b>
4-5	20
6-12	40
13-16	60
17-20	80

Storleken på bidraget per sammankomst och deltagartillfälle beslutas årligen av kultur- och fritidsnämnden.

### Åldersbaserad ersättning

Bidraget multipliceras med 1,5 i åldersgruppen 13-16 år och multipliceras med 2 i åldersgruppen 17-20 år.

<b>Ålder</b>	<b>Multiplitera bidraget per deltagartillfälle med</b>
4-12	1
13-16	1,5
17-20	2

För flickor multipliceras bidraget med ytterligare 1,5 i varje ålderskategori 4-20 år.

## **Sammankomster**

En sammankomst ska pågå i minst 60 minuter och innehålla gemensam samling och avslutning. För åldersgruppen 4-5 år ska sammankomsten pågå i minst 40 minuter.

En sammankomst ska vara en ledarledd aktivitet. Ett lag, en nybörjargrupp, en juniortrupp etcetera, kan endast redovisas som en sammankomst oavsett om träningen genomförs i mindre grupper och med flera ledare.

En sammankomst ska omfatta minst tre (3) bidragsberättigade deltagare utöver ledare.

## **Ledare**

Ansvarig ledare ska vara närvarande under sammankomsten och får inte ur bidragssynpunkt vara ledare för flera grupper samtidigt. Ansvarig ledare ska vara lägst 13 år och vara utsedd av föreningen.

Vid varje sammankomst ska närvaro på deltagare och ledare redovisas. Redovisningen ska vara en sammanställning som inkluderar föreningens namn, typ av aktivitet, plats, datum, tider, deltagares och ledares namn, födelsedata, kön och närvaro. Redovisningen ska undertecknas av ansvarig ledare.

Vid varje tävling redovisas varje lag eller deltagare som en grupp av respektive förening, under förutsättning att övriga villkor uppfylls. Arrangör av tävling får endast redovisa den egna föreningens deltagare.

## **Skolidrottsföreningar**

Skolidrottsföreningars verksamhet efter klockan 17.00 är bidragsberättigad.

## **Begränsningar**

- Den som deltar i mer än en sammankomst per dag i samma förening får endast räknas vid ett tillfälle.
- Följande aktiviteter får man inte aktivitetsbidrag för: religiös verksamhet, fester, årsmöten, styrelsemöten, planeringsmöten eller studiecirkel.

## **Ansökan**

Ansökan om aktivitetstöd ska för idrottsföreningar och scoutkårer göras till kultur- och fritidsförvaltningen enligt Riksidrottsförbundets ansökningstillfällen. För närvarande ska

-ansökan för perioden 1/1 – 30/6 lämnas in senast den 25 augusti

-ansökan för perioden 1/7 – 31/12 lämnas in senast den 25 februari.

.



## **Anläggningsbidrag**

Föreningar som äger/hyr eller sköter drift och underhåll av egna idrottsanläggningar i Botkyrka kommun kan ansöka om anläggningsbidrag.

Kultur- och fritidsnämnden prövar vilka föreningar som ska erhålla anläggningsbidrag med hänsyn till sin aktuella budget och den verksamhet som bedrivs i anläggningen. Idrottsverksamhet med inriktning på barn och ungdomar 4-20 år kommer att prioriteras.

### **Kriterier**

Anläggningen skall ligga i Botkyrka kommun.

- Förening som ansöker om anläggningsbidrag ska uppfylla de allmänna villkoren för att kunna söka föreningsbidrag i Botkyrka kommun.
- Anläggningsbidrag kan sökas av föreningar som äger idrottsanläggningar eller hyr av andra aktörer än kommunen. Bidrag utgår inte för redan subventionerade lokaler i kommunens anläggningsbestånd.
- Föreningen ska kunna styrka kontrakt och förväntade driftskostnader för den aktuella anläggningen.

Idrottsverksamhet med inriktning på barn och ungdomar 4-20 år kommer att prioriteras.

- Bidrag kan ges för driftskostnader exklusive amorteringar och personalkostnader. Med driftskostnader menas exempelvis el, uppvärmning, vatten och hyra.
- Bidrag kan inte sökas för anläggningskostnader vid enstaka evenemang.

### **Ansökan**

Ansökan ska göras senast den 1 oktober inför nästa år.

## **Aktivitetsbidrag för föreningar med verksamhet för seniorer 65+**

Aktivitetsbidraget baseras på hur många aktiviteter föreningen ordnar med seniorer 65+. Föreningar kan få ett bidrag baserat på föreningens aktiviteter i form av:

- sammankomster (enskilda tillfällen när medlemmar träffas och genomför föreningsverksamhet)
- deltagartillfällen (enskilda medlemmars närvaro)

Föreningar kan få aktivitetsbidrag för bidragsberättigade deltagare:

- för deltagare som är minst 65 år

### **Sammankomster**

En sammankomst ska pågå i minst 60 minuter och innehålla gemensam samling och avslutning. En sammankomst ska vara en ledarledd aktivitet. En sammankomst kan endast redovisas som en sammankomst oavsett om den genomförs i mindre grupper och med flera ledare. En sammankomst ska omfatta minst tre (3) bidragsberättigade deltagare utöver ledare.

### **Ledare**

Ansvarig ledare ska vara närvarande under sammankomsten och får inte ur bidragssynpunkt vara ledare för flera grupper samtidigt. Ansvarig ledare ska vara utsedd av föreningen. Vid varje sammankomst ska ledares namn och närvaro samt antalet deltagare redovisas. Vidare ska redovisningen inkludera föreningens namn, typ av aktivitet samt plats, datum och tid för sammankomsten. Redovisningen ska undertecknas av ansvarig ledare.

### **Begränsningar**

- Den som deltar i mer än en sammankomst per dag i samma förening får endast räknas vid ett tillfälle.
- Följande aktiviteter får man inte aktivitetsbidrag för: religiös verksamhet, fester, årsmöten, styrelsemöten, planeringsmöten eller studiecirkel.

### **Ansökan**

Ansökan ska göras senast den 15 februari för innevarande år. Föreningen ska redovisa antalet deltagartillfällen och sammankomster för perioden 1 januari -31 december från föregående år.

## **Aktivitetsbidrag för övriga föreningar**

Aktivitetsbidraget baseras på hur många aktiviteter föreningen ordnar med barn och ungdomar eller personer med behov av särskilt stöd. Föreningar kan få ett bidrag baserat på föreningens aktiviteter i form av:

- sammankomster (enskilda tillfällen när medlemmar träffas och genomför föreningsverksamhet)
- deltagartillfällen (enskilda medlemmars närvaro)

Föreningar kan få aktivitetsbidrag för bidragsberättigade deltagare:

- för deltagare som fyller minst 4 år under året och högst 25 år under året
- för personer med behov av särskilt stöd som fyller minst 4 år under året (ingen åldersgräns uppåt)

## **Sammankomster**

En sammankomst ska pågå i minst 60 minuter och innehålla gemensam samling och avslutning. För åldersgruppen 4-5 år ska sammankomsten pågå minst 40 minuter.

En sammankomst ska vara en ledarledd aktivitet. En sammankomst kan endast redovisas som *en* sammankomst oavsett om den genomförs i mindre grupper och med flera ledare.

En sammankomst ska omfatta minst tre (3) bidragsberättigade deltagare utöver ledare.

## **Ledare**

Ansvarig ledare ska vara närvarande under sammankomsten och får inte ur bidragssynpunkt vara ledare för flera grupper samtidigt. Ansvarig ledare ska vara lägst 13 år och vara utsedd av föreningen.

Vid varje sammankomst ska närvaro på deltagare och ledare redovisas. Redovisningen ska vara en sammanställning som inkluderar föreningens namn, typ av aktivitet, plats, datum, tider, deltagares och ledares namn, födelsedata, kön och närvaro. Redovisningen ska undertecknas av ansvarig ledare.

## **Begränsningar**

- Den som deltar i mer än en sammankomst per dag i samma förening får endast räknas vid ett tillfälle.
- Följande aktiviteter får man inte aktivitetsbidrag för: religiös verksamhet, fester, årsmöten, styrelsemöten, planeringsmöten eller studiecirklar.

## **Ansökan**

Ansökan ska göras senast den 15 februari för innevarande år. Föreningen ska redovisa antalet deltagartillfällen och sammankomster för perioden 1 januari - 31 december från föregående år.

## **Lokalbidrag för övriga föreningar**

Bidraget ska ge föreningarna en grundersättning för lokalkostnader i sina verksamheter för barn- och unga, personer med behov av särskilt stöd och seniorer 65+ i egna och/eller hyrda lokaler. Lokalbidraget förutsätter att föreningen är berättigad till aktivitetsbidrag och redovisar minst 20 sammankomster per år.

Bidraget betalas ut med en procentsats som grundar sig på antalet sammankomster och föreningens godkända lokalkostnader. I ansökan om lokalbidrag får även studiecirkelar räknas som sammankomst. Detta gäller enbart studiecirkelar för barn och unga 4-25 år, personer med behov av särskilt stöd och seniorer 65+. Bidragsstorleken kan också variera beroende på den årliga budgeten för föreningsbidrag som fastställs av kultur- och fritidsnämnden.

20-100 sammankomster/år max 40 % i lokalbidrag av godkända lokalkostnader.

101-150 sammankomster/år max 50 % i lokalbidrag av godkända lokalkostnader.

151- eller fler sammankomster/år max 60 % i lokalbidrag av godkända lokalkostnader.

Lokalkostnader godkända för bidrag

- Kallhyra
- Värme och el
- Försäkringar
- Vatten och avlopp
- Larm
- Sophämtning
- Sotning

### **Begränsningar**

Stöd ges endast till lokaler ägda/hyrda inom Botkyrka kommuns geografiska område. Stöd ges inte för hyra av lokaler/anläggningar där kultur- och fritidsnämnden fördelar tider med redan subventionerade hyror.

### **Ansökan**

Ansökan ska göras senast den 15 februari för innevarande år. Föreningen ska redovisa antalet sammankomster för perioden 1 januari – 31 december från föregående år.

Kopia av hyreskontrakt ska bifogas ansökan första gången föreningen söker lokalbidrag och vid ändrade förhållanden.

Varje år görs uppföljning och kontroll av ett antal av de inkomna ansökningarna som då ska styrkas med kvitton och fakturor.

## **Lokalbidrag för seniorföreningar**

Bidraget ska ge seniorföreningarna en grundersättning för sina lokalkostnader i egna och/eller hyrda lokaler. Bidraget baserar sig på antalet bidragsberättigade medlemmar och föreningens godkända lokalkostnader.

### **Grundkrav**

Bidragsberättigade seniorföreningar ska vara anslutna till godkänd riks- och/eller distriktsorganisation för seniorer.

Bidragsberättigade medlemmar ska vara 65+ och skrivna i Botkyrka.

### **Bidragets storlek**

Bidraget är maximalt 60 % av godkända lokalkostnader, dock högst 325 kronor per medlem. Bidragsstorleken kan också variera beroende på den årliga budgeten för föreningsbidrag som fastställs av kultur- och fritidsnämnden.

Lokalkostnader godkända för bidrag

- Kallhyra
- Värme och el
- Försäkringar
- Vatten och avlopp
- Larm
- Sophämtning
- Sotning

### **Begränsningar**

Stöd ges endast till lokaler ägda/hyrda inom Botkyrka kommuns geografiska område. Stöd ges inte för hyra av lokaler/anläggningar där kultur- och fritidsnämnden fördelar tider med redan subventionerade hyror.

### **Ansökan**

Ansökan ska göras senast den 15 februari för innevarande år.

Kopia av hyreskontrakt ska bifogas ansökan första gången föreningen söker lokalbidrag och vid ändrade förhållanden.

Varje år görs uppföljning och kontroll ett antal av de inkomna ansökningarna som då ska styrkas med kvitton och fakturor.

## **Bidrag till ungdomsföreningar (unga leder unga)**

Syftet med bidraget är skapa möjligheter för unga att organisera sig i föreningsform utifrån sina egna idéer, intressen och förutsättningar. Bidraget är till för de ungdomsföreningar som inte passar in i det regelverk som gäller för aktivitetsstöd. En ungdomsförening kan välja att istället få bidrag enligt aktivitetsbidragsreglerna.

Bidraget till ungdomsföreningar består av två delar, startbidrag och medlemsbidrag.

### **Grundkrav:**

Minst 80 % av medlemmarna ska vara mellan 13-25 år och en majoritet av föreningens styrelse ska vara mellan 13-25 år.

### **Startbidrag**

Nystartade ungdomsföreningar kan få ett startbidrag om föreningen uppfyller de allmänna villkoren (se sid 2), grundkraven för ungdomsförening och om föreningen har varit verksam i minst två månader. Föreningen kan få startbidrag tills att den kan få medlemsbidrag.

Storleken på startbidraget beslutas årligen av kultur- och fritidsnämnden.

### **Medlemsbidrag**

Medlemsbidraget beräknas utifrån antalet medlemmar 13-25 år som är bosatta i Botkyrka kommun. Storleken på medlemsbidraget beslutas varje år av kultur- och fritidsnämnden.

### **Ansökan**

Startbidrag går att söka under hela året.

Medlemsbidrag ska sökas senast den 15 februari för innevarande år.

## **Bidrag till intresseorganisationer för personer med funktionsnedsättning**

Med intresseorganisationer för personer med funktionsnedsättning avses en organisation som har till syfte att tillvarata intressen för personer med funktionsnedsättning

### **Administrationsbidrag**

Administrationsbidraget är ett grundstöd och ska täcka en del av föreningens administration. Storleken på administrationsbidraget beslutas varje år av kultur- och fritidsnämnden.

### **Medlemsbidrag**

Medlemsbidraget beräknas utifrån antalet medlemmar som är bosatta i Botkyrka kommun. Storleken på medlemsbidraget beslutas varje år av kultur- och fritidsnämnden.

### **Ansökan**

Ansökan ska göras senast den 1 oktober inför nästa år.

## **Bidrag till konstnärliga föreningar**

Grundbidraget ska stödja föreningarna att upprätthålla och sprida kulturella uttrycksformer. Grundbidraget till konstnärliga föreningar bygger på föreningens särskilda konstnärliga åtaganden, behov av sakkunskap och behov av lokal.

### **Konstnärligt åtagande**

Exempel på konstnärligt åtagande kan vara konserter, utställningar, bevarande av kulturarv, workshops, prova på -verksamhet och liknande typer av utåtriktade arrangemang. Arrangemanget ska rikta sig till allmänheten.

### **Specialkompetens**

Behov av kompetens innebär en förenings speciella behov av konstnärliga ledare eller annan sakkunskap. Denna specialkompetens ska vara en förutsättning för att föreningen ska kunna bedriva och utveckla sin verksamhet. Exempel på sådan specialkompetens kan vara dirigent, regissör, fackman, tekniker eller annan sakkunnig inom föreningens konstnärliga område.

### **Lokal**

En bedömning görs av föreningens behov av lokal för att kunna bedriva sin verksamhet. Föreningen ska beskriva sitt lokalbehov i samband med ansökan och bifoga underlag för kostnaderna.

### **Ansökan**

Ansökan ska göras senast den 1 oktober inför nästa år.



## **Startbidrag verksamhet för personer med behov av särskilt stöd**

Startbidraget finns för att ge stöd till föreningar som vill starta upp ny verksamhet för personer med behov av särskilt stöd. Detta kan kräva extra resurser i form av ledare, särskild utrustning, fortbildning och marknadsföring. Stödet är ett uppstartstöd som kan sökas flera gånger om föreningen startar upp nya verksamheter, dock endast en gång per nystartad verksamhet.

Verksamheter med blandade grupper som inkluderar både personer med och utan behov av särskilt stöd prioriteras.

Föreningar kan söka stöd för

- Särskild utrustning
- Fortbildning
- Extra ledarresurser
- Marknadsförings- och informationsinsatser särskilt riktade till målgruppen

### **Ansökan**

Ansökan ska göras senast den 1 oktober inför nästa år.

## **Bidrag till organiserad spontanidrott**

Genom att stödja föreningarnas arbete med organiserad spontanidrott ska barn, ungdomar och äldre 65+ som inte deltar i föreningslivets ordinarie verksamhet ges möjlighet att delta i fysiska aktiviteter.

### **Kriterier**

- Verksamheten ska bestå av fysiska aktiviteter av drop-in karaktär och vara gratis. Det betyder att inga krav på föransökan eller regelbunden medverkan får ställas på deltagarna.
- Aktiviteterna ska ledas av utbildade ledare.
- Exempel på aktiviteter kan vara dans, fotboll, innebandy mm.
- Föreningarna ska delta i kultur- och fritidsförvaltningens samordning av organiserade spontanaktiviteter.
- Föreningar som har ett jämställdhets- och jämlikhetsperspektiv i verksamheten kommer att prioriteras vid bedömningen.
- Ordinarie föreningsverksamhet stöds inte.
- Föreningen kan söka för ledarkostnader, utrustning, plan- och lokalhyror med mera.

Ansökningarna bedöms individuellt och beviljas inte om de bygger på att verksamheten helt finansieras av kommunen.

### **Ansökan**

Ansökan ska göras senast den 1 oktober inför nästa år.