

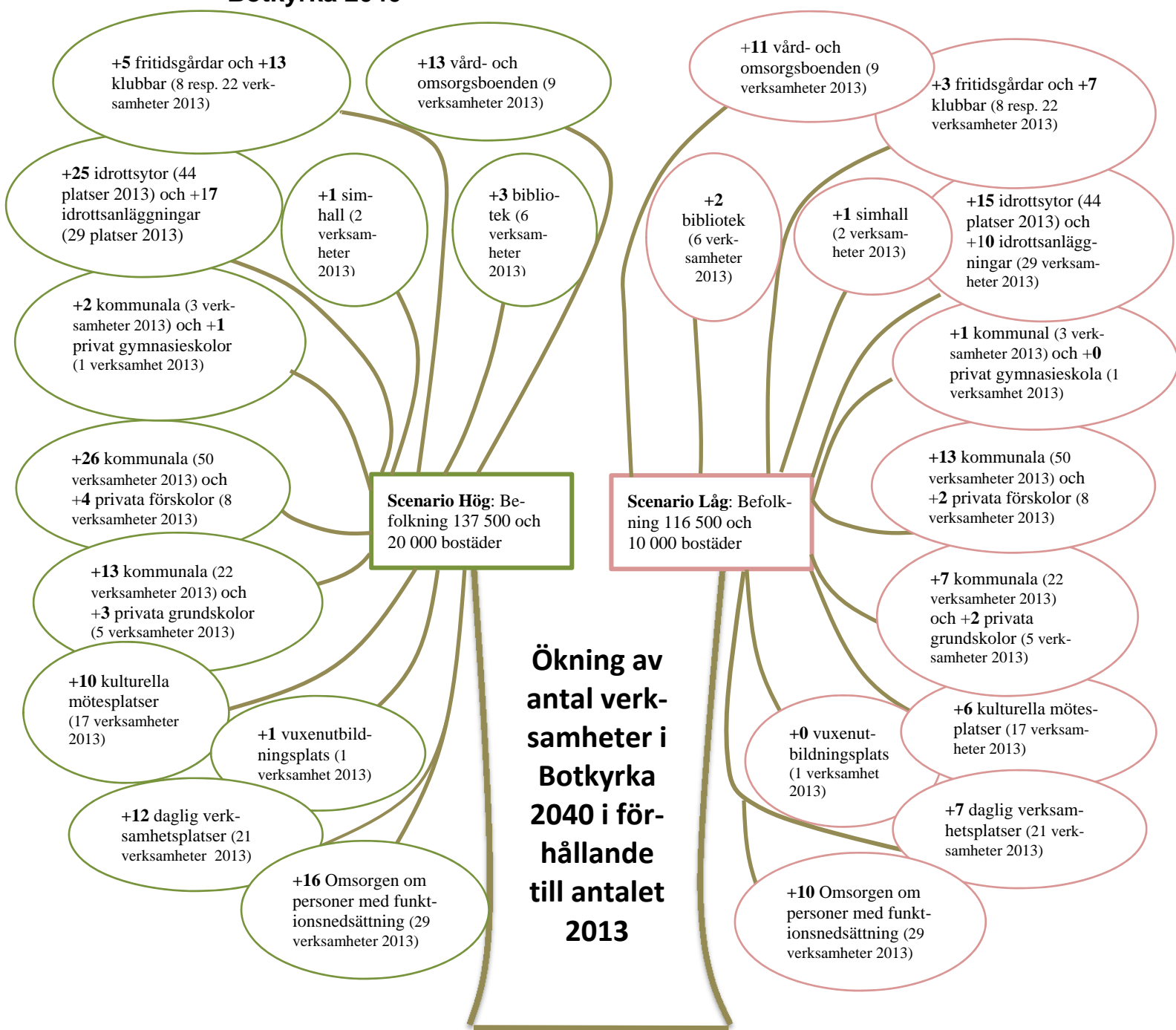


2015-11-24

Referens
Mohammed Alkamil

Mottagare

Översiktsplanens intentioner utifrån verksamhetsbehov i Botkyrka 2040



Innehåll

Översiktsplanens intentioner utifrån verksamhetsbehov i Botkyrka 2040	1
Inledning	3
Upplägg	3
Bakgrund	3
Botkyrka – en del av en växande Stockholmsregion	3
En ökad befolkning skapar behov.....	3
Genomförande	4
Avgränsning.....	5
Resultat.....	6
Botkyrka kommun växer	6
Vuxenutbildning och vård- och omsorgs/äldreboenden.....	7
Daglig verksamhet och omsorgen om personer med funktionsnedsättning	8
Skolor i Botkyrka kommun	9
Kultur och fritid.....	12
Verksamheterna per stadsdel.....	16
Sammanfattning och slutsatser	24
Ett ökat behov för kommunen som helhet.....	24
Verksamheter för unga och äldre	24
Bygga ut eller bygga nytt?	24
Hur påverkas verksamheterna av omvärlds- och invärldsfaktorer?	25

Inledning

Syftet rapporten är att utifrån prognos av befolkningsökningen och bostadsbyggandet som översiktsplanen ger utrymme för i Botkyrka kommun till och med år 2040, göra en enkel beräkning av behovet av antalet verksamheter. Ambitionen är att rapporten ska lyfta fram en grov bild av hur inflyttning och byggande i kommunen påverkar verksamhetsbehovet. Denna grova översikt kan ligga till grund för noggrannare prognostisering och planering inom de olika förvaltningarna i Botkyrka kommun.

Upplägg

Rapporten börjar med att presentera en bakgrund kring ämnet följt av en metodbeskrivning. Därefter presenteras resultaten på hur verksamhetsbehoven ser ut för kommunen som helhet och resultaten per kommundel. Kommunala och privata verksamheter presenteras separat. Rapporten avslutas med en kort sammanfattning med betoning på vilka slutsatser som kan dras.

Bakgrund

Botkyrka – en del av en växande Stockholmsregion

I både Stockholmsregionen och Botkyrka ökar befolkningen som ett resultat av att allt fler väljer att flytta till regionen och Botkyrka, att fler barn föds och att människor lever längre. Dessutom bidrar infrastruktursatsningar både inom och utanför Botkyrka till att kommunen blir en allt tydligare del av den växande Stockholmsregionen. Några av dessa satsningar är Södra porten (en tydlig och attraktiv entré till Storstockholm med ett nytt trafiksystem), Citybanan, Förbifart Stockholm och Förbifart Tullinge.

En ökad befolkning skapar behov

Befolkningsökningen som Botkyrka står inför och vill ska ske skapar behov som behöver tillgodoses. En av dem är att tillgodose efterfrågan på bostäder. Prognosen av befolkningsökningen i kommunen lyfter fram två scenarier som kallas för scenario låg respektive scenario hög. Idag är befolkning 87580, vid scenario låg innebär det att befolkningen kommer att nå upp till 116 500 vid år 2040. Scenario hög innebär att befolkningen kommer att nå upp till 137 500 vid år 2040. För att möta efterfrågan på bostäder vid bägge scenarier behöver möjligheter skapas för att bygga mellan 10 000 (scenario låg) och 20 000 bostäder (scenario hög).

Ett ytterligare behov som behöver uppmärksammas är verksamhetsbehovet. Med en större befolkning ökar även behoven av olika verksamheter och service såsom bibliotek, idrottsanläggningar, skolor samt äldre- och vårdomsorg för att nämna några exempel. Av denna anledning är det viktigt att identifiera

2015-11-24

vilka och hur många verksamheter som finns idag och lyfta fram hur dessa kommer att påverkas utifrån befolkningsprognosen och bostadsbyggandet. Denna kunskap ger kommunen mer långsiktig beredskap för att planera för det verksamhetsbehov som uppstår utifrån befolkningsutvecklingen.

Genomförande

Verksamheterna, kommunala och privata, och deras lokalisering i Botkyrka kommun kartlades via www.botkyrka.se och med hjälp av berörda tjänstemän på de olika förvaltningarna. Verksamheterna är de följande:

- Bibliotek
- Dagliga verksamheter
- Omsorgen om personer med funktionsnedsättning
- Fritidsgårdar (är för unga mellan 12-16 år)
- Fritidsklubb (är för barn mellan 7-12 år, klubbarna tillhandahålls av alla kommunala grundskolor)
- Förskolor
- Grundskolor
- Gymnasieskolor
- Idrottsanläggningar och idrottsplatser
- Simhallar
- Vuxenutbildning
- Vård- och omsorgs/äldreboenden
- Kulturella mötesplatser

Med hjälp av en enklare beräkning var det möjligt att kalkylera fram hur behoven av de ovanstående verksamheterna kommer att påverkas av befolkningsökningen. Exempelvis, för att få fram hur många grundskolor kommunen behöver bygga vid scenario låg ser beräkningen ut som följande: Befolkningen inom en viss ålderskategori år 2040 (scenario låg eller hög utifrån befolkningsprognos för 2040 framtagen i samband med Översiktplan 2014) divideras med befolkningen 2013. Svaret multipliceras därefter med antalet grundskolor 2013. Samma princip gäller vid beräkningen av antalet grundskolor vid ett högscenario med skillnaden att befolkningen 2040 (scenario hög) väljs istället. Anledningen till varför år 2013 valdes istället för 2014 beror på brist på tillräcklig data. Vid behovsbedömningen har det antagits att behovet av olika verksamheter vid 2040 är detsamma som 2013. Med andra ord, förutsättningen för beräkningen är att antalet verksamheter och beläggningsgraden ska fort-

2015-11-24

sätta vara exakt det samma i förhållande till befolkningen som idag. Den enda faktorn som inte är statisk är att hänsyn har tagits till demografiskt utveckling. Det vill säga att befolkningsprognosen för 2040 som ligger till grund för beräkningarna är anpassad till en andelsmässig ökning/minskning av olika åldersgrupper.

Avgränsning

Alla verksamheter beräknades för kommunen som helhet, vissa av dem även per stadsdelar. På detta sätt blir det möjligt att få en uppfattning om några behov är större i specifika stadsdelar. Den geografiska avgränsningen som rapporten utgår ifrån är:

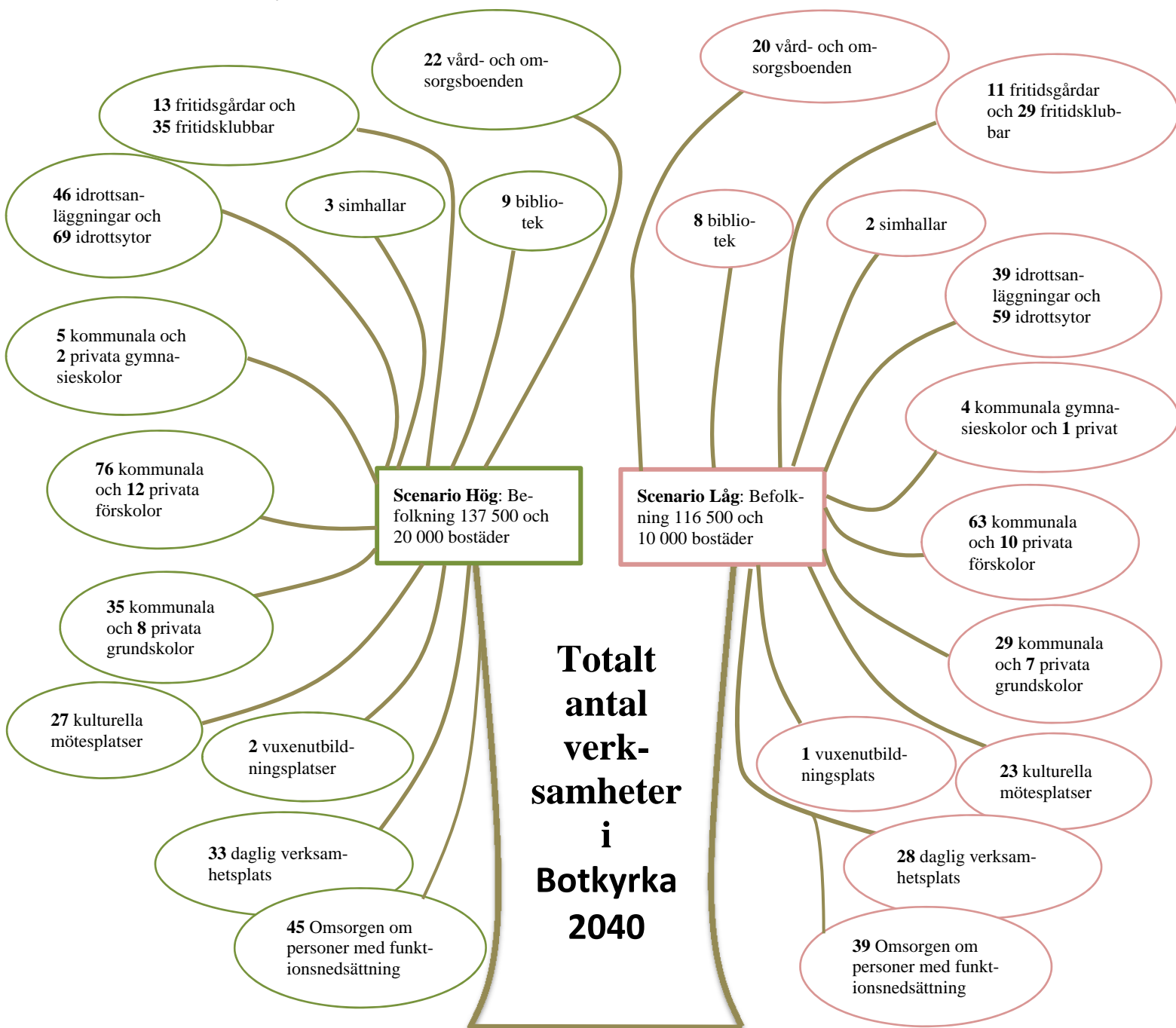
- Norsborg, Hallunda, Fittja, Alby och Eriksberg (räknas här som en kommundel)
- Tullinge
- Tumba, Vårsta (räknas här som en kommundel)

Grödinge ingår inte då verksamheter av det slag som analyserats i rapporten inte finns där.

Ytterligare en avgränsning rör beräkningssättet för kategorin skolor. I denna beräkning har vi inte tagit hänsyn till antalet elever per avdelning/kvadratmeter vilket brukar vara beräkningssättet som Utbildningsförvaltningen utför. Detta eftersom ambitionen med denna rapport är att skapa en grov bild över hur läget kommer att se ut 2040.

Resultat

Botkyrka kommun växer



Figur 1: Totalt antal verksamheter i Botkyrka 2040 inom respektive scenario

Figuren på omslaget visar hur mycket varje verksamhet måste växa med för att möta behoven inom respektive scenario. Några av behoven utgår från specifika delar av befolkningen inom vissa åldersgrupper, exempelvis skolor, vård- omsorgs/äldreboenden, fritidsgårdar/klubbar och vuxenutbildningsplatser. I Figur 1 ovan visas det totala antalet verksamheter inom respektive scenario som kommunen behöver skapa utrymme för.

Nedan presenteras en detaljerad beskrivning av respektive verksamhet med koppling till befolkningsutvecklingen för kommunen som helhet.

Vuxenutbildning och vård- och omsorgs/äldreboenden

När det kommer till vuxenutbildningsplatser visar Tabell 1 att det idag finns 1 plats för vuxenutbildning och att antalet 19-64 åringar är 53 579. Vid en befolkningsökning av denna åldersgrupp behöver kommunen ge utrymme för ytterligare 1 verksamhet (totalt 2 verksamheter) vid ett högt scenario medan scenario låg förblir oförändrat.

Tabell 1: Antalet vuxenutbildningsplatser.

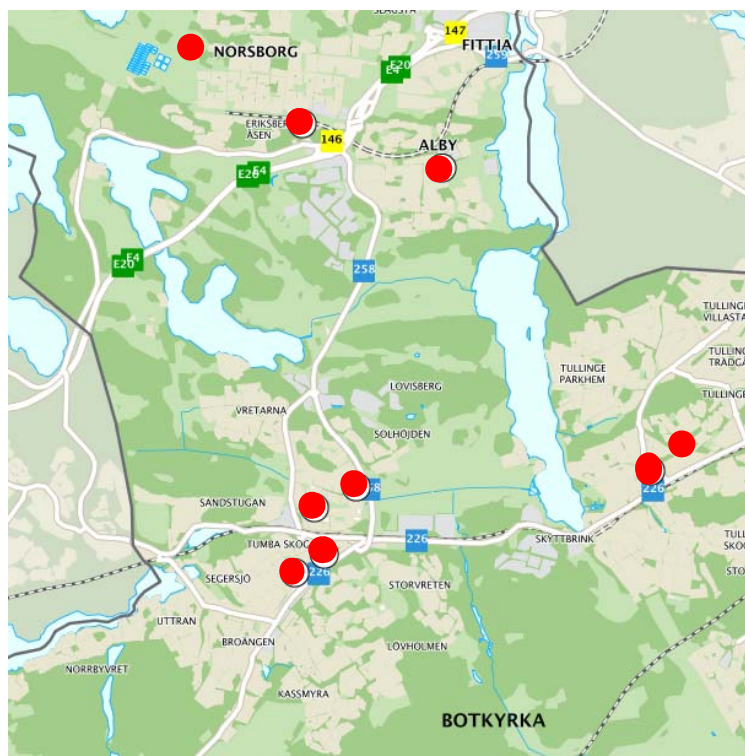
Vuxenutbildning	2013	Lågt scenario 2040	Högt scenario 2040
Antalet 19-64 åringar	53579	69142	82734
Vuxenutbildning	1	1	2

Tabell 2 visar antalet vård- och omsorgsboenden för äldre. Det finns idag 9 boenden fördelat på en befolkning på 2334 som är mellan 80-90+ år gamla, se Figur 2 på nästa sida för lokalisering av boenden i kommunen. Vid scenario låg och scenario hög kommer denna åldersgrupp att mer än fördubblas till 5284 och 5586. Denna ökning innebär att Botkyrka måste erbjuda ytterligare 11 och 13 boenden (totalt 20 eller 22 boenden) för att täcka behovet. Enligt befolkningsprognosen ökar dessutom andelen äldre i förhållande till befolkningen.

2015-11-24

Tabell 2: Antalet vård- och omsorgsboenden.

Vård- och omsorgsboenden	2013	Lågt scenario 2040	Högt scenario 2040
Antalet 80-90+	2334	5284	5586
Vård- och omsorgsboenden	9	20	22



Figur 2: Lokalisering av boenden i Botkyrka.

Daglig verksamhet och omsorgen om personer med funktionsnedsättning

Daglig verksamhet erbjuder arbetsuppgifter inom olika verksamheter för människor med funktionsnedsättning. Ambitionen är att dessa individer ska få en möjlighet till att delta i arbetslivet. Tabell 3 nedan visat att det finns 21 verksamheter i Botkyrka kommun som erbjuder arbetsuppgifter. Kommunen behöver ge utrymme för ytterligare 7 verksamheter vid scenario låg och 12 verksamheter vid scenario hög (totalt 28 och 33 verksamheter).

2015-11-24

Tabell 3: Antalet daglig verksamhet.

Daglig verksamhet	2013	Lågt scenario 2040	Högt scenario 2040
Befolkning	87580	116500	137500
Daglig verksamhet	21	28	33

Tabell 4 nedan visar att det finns 29 boenden för människor med funktionsnedsättning. Kommunen behöver ge utrymme för ytterligare 10 verksamheter vid scenario låg och 16 verksamheter vid scenario hög (totalt 39 och 45 verksamheter).

Tabell 4: Antalet boenden för personer med funktionsnedsättning

Omsorgen om personer med funktionsnedsättning	2013	Lågt scenario 2040	Högt scenario 2040
Befolkning	87580	116500	137500
Omsorgen om personer med funktionsnedsättning	29	39	45

Skolor i Botkyrka kommun

När det kommer till förskolor visar Tabell 5 att det idag finns 50 kommunala och 8 privata förskolor för åldersgruppen 1-6 åringar. Antalet i denna åldersgrupp är 7508 och kommer att öka till antingen 9452 (scenario låg) eller 11430 (scenario hög). För att bemöta behovet behöver kommunen skapa utrymme för ytterligare 13 skolor vid scenario låg och 26 skolor vid scenario hög (totalt 63 och 76). För de privata förskolorna behöver kommunen ge utrymme för ytterligare 2 förskolor vid scenario låg och 4 skolor vid scenario hög (totalt 10 och 12).

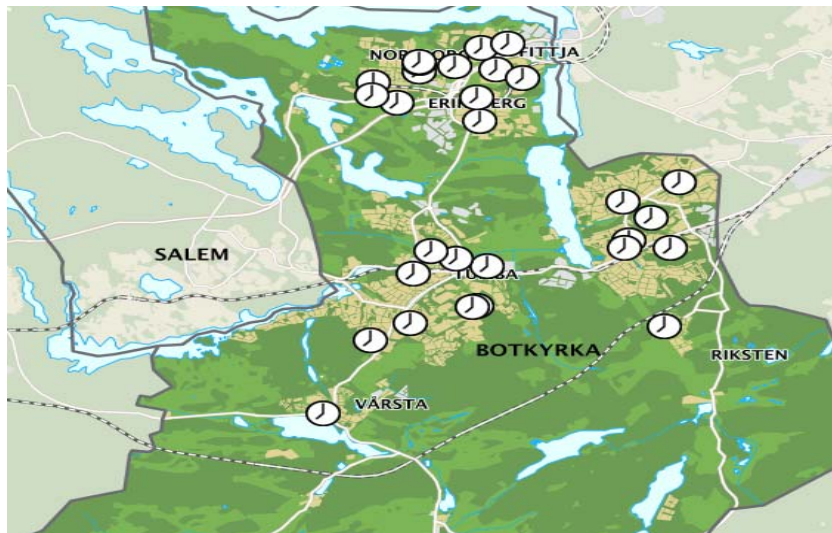
Tabell 5: Antalet privata och kommunala förskolor.

Förskolor (privata och kommunala)	2013	Lågt scenario 2040	Högt scenario 2040
Antalet 1-6 åringar	7508	9452	11430
Förskolor (kommunala)	50	63	76
Förskolor (privata)	8	10	12

Tabell 6 nedan visar att Botkyrka har totalt 22 kommunala och 5 privata grundskolor, se Figur 3 för lokalisering av grundskolorna. Antalet barn mellan 7-15 år är 10037 och kommer att öka till antingen 13585 vid ett lågt scenario och 16214 vid ett högt scenario. Om Botkyrka ska bemöta efterfrågan måste kommunen ge utrymme för ytterligare 7 kommunala grundskolor vid scenario låg och 13 skolor vid scenario hög (totalt 29 och 35 skolor). För de privata grundskolorna behöver kommunen ge utrymme för ytterligare 2 skolor vid scenario låg och 3 skolor vid scenario hög (totalt 7 och 8 skolor).

Tabell 6: Antalet privata och kommunala grundskolor.

Grundskolor (privata och kommunala)	2013	Lågsce- nario 2040	Högsce- nario 2040
Antalet 7-15 åringar	10037	13585	16214
Grundskolor (kommunala)	22	29	35
Grundskolor (privata)	5	7	8



Figur 3: Lokalisering av grundskolor i Botkyrka.

I Tabell 7 nedan visas att det finns 22 fritidsklubbar för barn mellan 7-12 år. Denna grupp kommer att öka till antingen 9057 vid ett lågt scenario och 10840 vid ett högt scenario. Om Botkyrka ska bemöta efterfrågan måste kommunen

ge utrymme för ytterligare 7 klubbar vid scenario låg och 13 klubbar vid scenario hög.

Tabell 7: Antalet fritidsklubbar i Botkyrka kommun

Fritidsklubbar	2013	Lågsce- nario 2040	Högscena- rio 2040
Antalet 7-12 åringar	6853	9057	10840
Fritidsklubbar	22	29	35

I Tabell 8 nedan visas att Botkyrka kommun har 3 kommunala gymnasieskolor och 1 privat gymnasieskola, se Figur 4 för lokalisering av gymnasieskolorna. Befolkningen inom åldergruppen 16-18 åringar är 3390 och ökar till 4539 vid ett lågt scenario och 5364 vid ett högt scenario. Vid scenario låg behöver kommunen ge utrymme för ytterligare 1 kommunal gymnasieskola (totalt 4 gymnasieskolor), medan det privata alternativet förblir oförändrat. Vid scenario hög behöver kommunen ge utrymme för ytterligare 2 kommunala gymnasieskolor och 1 privat (totalt 5 och 2 skolor) för att bemöta behovet.

Tabell 8: Antalet privata och kommunala gymnasieskolor.

Gymnasieskolor (privata och kommunala)	2013	Lågt sce- nario 2040	Högt sce- nario 2040
Antalet 16-18 åringar	3390	4539	5364
Gymnasieskolor (kommunala)	3	4	5
Gymnasieskolor (privata)	1	1	2



Figur 4: Lokalisering av gymnasieskolor i Botkyrka.

Kultur och fritid

Verksamheterna inom kultur och fritid är variationsrika. Tabell 9 visar antalet idrottsytor och idrottsanläggningar i kommunen i förhållande till befolkningsutvecklingen. Det finns totalt 44 idrottsytor och 29 anläggningar. Om befolkningen blir 116500 (lågt scenario) behöver kommunen skapa utrymme för ytterligare 15 idrottsytor och 10 anläggningar för att bemöta behovet (totalt 59 och 39). Om befolkningen däremot blir 137500 (scenario hög) behöver kommunen ge utrymme för ytterligare 25 ytor och 17 anläggningar (totalt 69 och 46) för att bemöta behovet.

Tabell 9: Antalet idrottsanläggningar och idrottsytor.

Idrottsanläggningar och idrottsytor	2013	Lågt scenario 2040	Högt scenario 2040
Befolkning	87580	116500	137500
Idrottsytor*	44	59	69
Idrottsanläggningar**	29	39	46

*Idrottsytor – ytor utomhus såsom fotbollsplaner, fröidrottsytor osv.

**Idrottsanläggningar – inomhushallar för olika aktiviteter

Tabell 10 visar att Botkyrka har totalt 8 fritidsgårdar. Om antalet 12-16 åringar ökar till 7554 (scenario låg) behöver kommunen ge utrymme för ytterligare 3 fritidsgårdar (totalt 11). Om 12-16 åringarna blir 8968 behöver kommunen utöka verksamheten med ytterligare 5 fritidsgårdar (totalt 13) för att bemöta behovet.

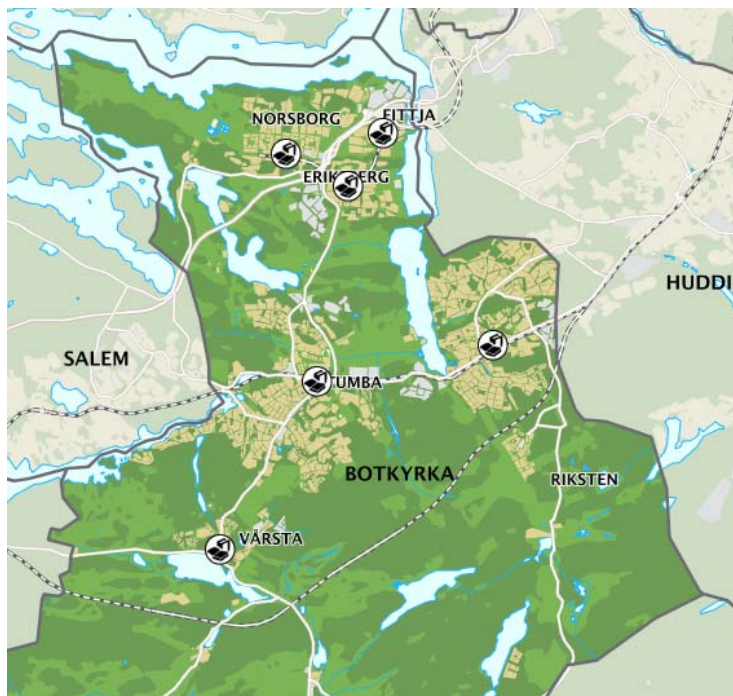
Tabell 10: Antalet Fritidsgårdar.

Fritidsgårdar	2013	Lågt scenario 2040	Högt scenario 2040
Antalet 12-16 åringar	5308	7554	8968
Fritidsgårdar	8	11	13

Tabell 11 nedan visar att det finns totalt 6 bibliotek i Botkyrka, se lokalisering i Figur 5. Om befolkningen i helhet ökar till 116500 och 137500 behöver kommunen utöka biblioteken med ytterligare 2 (totalt 8 vid scenario låg) och 3 (totalt 9 vid scenario hög).

Tabell 11: Antalet bibliotek.

Bibliotek	2013	Lågt scenario 2040	Högt scenario 2040
Befolkning	87580	116500	137500
Bibliotek	6	8	9



Figur 5: Lokalisering av bibliotek i Botkyrka.

Även simhallarna i Botkyrka behöver utökas för att bemöta en befolkningsökning, se simhallarnas lokalisering i Figur 6 nedan. Tabell 12 visar att dagens 2 simhallar behöver utökas med ytterligare 1 simhall (totalt 3) när det kommer både scenario hög och låg.

Tabell 12: Antalet simhallar.

Simhallar	2013	Lågt scenario 2040	Högt scenario 2040
Befolkning	87580	116500	137500
Simhallar	2	3	3

2015-11-24



Figur 6: Lokalisering av simhallar i Botkyrka.

Slutligen, Tabell 13 visar att antalet kulturella mötesplatser idag är 17 och behöver utökas med ytterligare 6 (totalt 23 vid ett lågt scenario) och 10 (totalt 27 vid ett högt scenario).

Tabell 13: Antalet kulturella mötesplatser

Kulturella mötesplatser*	2013	Lågt scenario 2040	Högt scenario 2040
Befolkning	87580	116500	137500
Kulturella mötesplatser	17	23	27

*Kulturella mötesplatser – verksamheter för konst, media, museum, dans, musik

Verksamheterna per stadsdel

Norsborg, Hallunda, Alby, Fittja, Eriksberg (NHAFE)

I NHAFE finns totalt 18 kommunala och 4 privata förskolor för åldersgruppen 1-6 åringar, se Tabell 14 nedan. För att bemöta behovet vid ett lågt scenario behöver kommunen ge utrymme för ytterligare 4 kommunala förskolor och 1 privat (totalt 22 kommunala och 5). Vid scenario hög behöver kommunen ge utrymme för ytterligare 7 kommunala och 2 privata förskolor (totalt 25 och 6).

Tabell 14: Antalet förskolor i Norsborg, Hallunda, Alby, Fittja, Eriksberg

Förskolor NHAFE (privata och kommunala)	2013	Lågt scenario 2040	Högt scenario 2040
Antalet 1-6 åringar	3627	4460	5190
Förskolor (kommunala)	18	22	25
Förskolor (privata)	4	5	6

Tabell 15 nedan visar att antalet kommunala grundskolor är 8 och privata är 3 i NHAFE. Om Botkyrka ska bemöta efterfrågan behöver kommunen. För att bemöta behovet vid ett lågt scenario behöver kommunen ge utrymme för ytterligare 3 kommunala grundskolor och 1 privat (totalt 11 och 4). Vid scenario hög behöver kommunen ge utrymme för ytterligare 5 kommunala och 2 privata grundskolor (totalt 13 och 5)

Tabell 15: Antalet grundskolor i Norsborg, Hallunda, Alby, Fittja och Eriksberg

Grundskolor NHAFE (privata och kommunala)	2013	Lågt scenario 2040	Högt scenario 2040
Antalet 7-15 åringar	4650	6410	7470
Grundskolor (kommunala)	8	11	13
Grundskolor (privata)	3	4	5

I Tabell 16 nedan visas att det finns 8 fritidsklubbar för barn mellan 7-12 år. Denna grupp kommer att öka till antingen 4270 vid ett lågt scenario och 5000 vid ett högt scenario. Om Botkyrka ska bemöta efterfrågan måste kommunen ge utrymme för ytterligare 3 klubbar vid scenario låg och 5 klubbar vid scenario hög.

2015-11-24

Tabell 16: Antalet fritidsklubbar i NHAFE.

Fritidsklubbar NHAFE	2013	Lågt scenario 2040	Högt scenario 2040
Antalet 7-12 åringar	3114	4270	5000
Fritidsklubbar	8	11	13

Tabell 17 på nästa sida visar att antalet fritidsgårdar är x stycken. Om antalet 12-16 åringar ökar till 2632 (scenario låg) behöver kommunen inte ge utrymme för ytterligare fritidsgårdar. Om antalet 12-16 åringarna däremot blir x behöver kommunen utöka verksamheten med ytterligare 1 (totalt 4 fritidsgårdar) för att bemöta behovet.

Tabell 17: Antalet fritidsgårdar i Norsborg, Hallunda, Alby, Fittja och Eriksberg

Fritidsgårdar, NHAFE	2013	Lågt scenario 2040	Högt scenario 2040
Antalet 12-16 åringar	2546	2632	3537
Fritidsgårdar	3	3	4

Tabell 18 nedan visar att det finns totalt 38 idrottsytor och 29 anläggningar fördelat på en befolkning på 41275 i NHAFE. Om befolkningen blir 54900 (scenario låg) kommer det behövas ytterligare 7 ytor och 4 anläggningar (totalt 28 idrottsytor och 15 anläggningar) för att bemöta behovet. Om befolkningen däremot blir 62500 kommer det behövas ytterligare 11 ytor och 6 anläggningar (totalt 32 ytor och 17 anläggningar) för att bemöta behovet.

2015-11-24

Tabell 18: Antalet idrottsanläggningar/idrottsytor i Norsborg, Hallunda, Alby, Fittja och Eriksberg

Idrottsanläggningar och idrottsytor NHAFE	2013	Lågt scenario 2040	Högt scenario 2040
Befolkning	41275	54900	62500
Idrottsytor*	21	28	32
Idrottsanläggningar**	11	15	17

*Idrottsytor – ytor utomhus så som fotbollsplaner, friidrottsytor osv.

**Idrottsanläggningar – inomhushallar för olika aktiviteter

Tabell 19 nedan visar att det finns totalt 3 bibliotek. Om befolkningen i NHAFE ökar till 54900 och 62500 kommer det behövas 4 respektive 5 bibliotek totalt för att bemöta behovet.

Tabell 19: Antalet bibliotek i Norsborg, Hallunda, Alby, Fittja och Eriksberg

Bibliotek NHAFE	2013	Lågt scenario 2040	Högt scenario 2040
Befolkning	41275	54900	62500
Bibliotek	3	4	5

Tumba/Vårsta

I Tumba/Vårsta finns totalt 18 kommunala och 3 privata förskolor för åldersgruppen 1-6 åringar, se Tabell 20 nedan. För att bemöta behovet vid ett lågt scenario behöver kommunen ge utrymme för ytterligare 6 kommunala förskolor och 1 privat (totalt 24 och 4). Vid ett högt scenario kommer det behövas ytterligare 12 kommunala och 2 privata förskolor (totalt 30 och 5) för att möta behovet.

Tabell 20: Antalet förskolor i Tumba/Vårsta

Förskolor Tumba/Vårsta	2013	Lågt scenario 2040	Högt scenario 2040
Antalet 1-6 åringar	2109	2800	3450
Förskolor (kommunala)	18	24	30
Förskolor (privata)	3	4	5

Tabell 21 nedan visar att Tumba/Vårsta har 6 kommunala och 2 privata grundskolor. Om Botkyrka ska bemöta efterfrågan behöver kommunen ge utrymme för ytterligare 2 kommunala grundskolor (totalt 8) medan privata alternativet förblir oförändrat. Vid ett högt scenario behöver kommunen skapa utrymme för ytterligare 4 kommunala grundskolor och 1 privat (totalt 10 och 3).

Tabell 21: Antalet grundskolor i Tumba/Vårsta

Grundskolor Tumba/Vårsta	2013	Lågt scenario 2040	Högt scenario 2040
Antalet 7-15 åringar	3005	4010	4850
Grundskolor (kommunala)	6	8	10
Grundskolor (privata)	2	2	3

I Tabell 22 nedan visas att det finns 7 fritidsklubbar för barn mellan 7-12 år. Denna grupp kommer att öka till antingen 2670 vid ett lågt scenario och 3240 vid ett högt scenario. Om Botkyrka ska bemöta efterfrågan måste kommunen ge utrymme för ytterligare 2 klubbar vid scenario låg och 4 klubbar vid scenario hög.

Tabell 22: Fritidsklubbar Tumba/Vårsta

Fritidsklubbar Tumba/Vårsta	2013	Lågt scenario 2040	Högt scenario 2040
Antalet 7-12 åringar	2086	2670	3240
Fritidsklubbar	6	8	10

Tabell 23 nedan visar att det finns 3 fritidsgårdar i Tumba/Vårsta. Om antalet 12-16 åringar ökar till 2235 (scenario låg) behöver kommunen skapa utrymme för ytterligare 1 fritidsgård (totalt 4). Om antalet 12-16 åringarna istället blir 2693 (scenario hög) behöver kommunen utöka verksamheten med ytterligare 2 fritidsgårdar för att bemöta behovet.

Tabell 23: Antalet fritidsgårdar i Tumba/Vårsta

Fritidsgårdar, Tumba/Vårsta	2013	Lågt scenario 2040	Högt scenario 2040
Antalet 12-16 åringar	1657	2240	2696
Fritidsgårdar	3	4	5

Tabell 24 nedan visar att det finns totalt 16 idrottsytor och 9 anläggningar i Tumba/Vårsta. Om befolkningen blir 34900 (långt scenario) behöver kommunen ge utrymme för ytterligare 5 idrottsytor (totalt 21) och 3 anläggningar (totalt 12) för att bemöta behovet. Om befolkningen däremot blir 42000 behöver kommunen skapa utrymme för ytterligare 9 ytor (totalt 25) och 5 anläggningar (totalt 14) för att bemöta behovet.

Tabell 24: Antalet idrottsytor/idrottsanläggningar i Tumba/Vårsta

Idrottsanläggningar och idrottsytor Tumba/Vårsta	2013	Långt scenario 2040	Högt scenario 2040
Befolkning	26563	34900	42000
Idrottsytor*	16	21	25
Idrottsanläggningar**	9	12	14

*Idrottsytor – ytor utomhus så som fotbollsplaner, friidrottsytor osv.

**Idrottsanläggningar – inomhushallar för olika aktiviteter

Tabell 25 nedan visar att det finns totalt 2 bibliotek. Om befolkningen i Tumba/Vårsta ökar till 34900 eller 42000 behöver kommunen skapa utrymme för ytterligare 1 bibliotek (totalt 2) oavsett scenario.

Tabell 25: Antalet bibliotek i Tumba/Vårsta

Bibliotek Tumba/Vårsta	2013	Långt scenario 2040	Högt scenario 2040
Befolkning	26563	34900	42000
Bibliotek	2	3	3

Tullinge

I Tullinge finns totalt 14 kommunala förskolor och 1 privat förskola för åldersgruppen 1-6 åringar, se Tabell 26 nedan. För att bemöta behovet vid scenario låg behöver kommunen skapa utrymme för ytterligare 3 kommunala förskolor (totalt 17) medan det privata alternativet förblir oförändrat. Vid ett högt scenario behöver kommunen skapa utrymme för ytterligare 7 kommunala förskolor och 1 privat (totalt 21 och 1).

2015-11-24

Tabell 26: Antalet förskolor i Tullinge

Förskolor Tullinge	2013	Lågt scenario 2040	Högt scenario 2040
Antalet 1-6 åringar	1648	1950	2510
Förskolor (kommunala)	14	17	21
Förskolor (privata)	1	1	2

Tabell 27 nedan visar att antalet kommunala grundskolor är 7, värt att notera är att det inte finns några privata grundskolor i Tullinge. Om Botkyrka ska bemöta efterfrågan behöver kommunen ge utrymme för ytterligare 2 kommunala grundskolor (totalt 9) vid ett lågt scenario och 4 grundskolor vid scenario hög (totalt 11).

Tabell 27: Antalet grundskolor i Tullinge

Grundskolor Tullinge	2013	Lågscenario 2040	Högscenario 2040
Antalet 7-15 åringar	2212	2790	3520
Grundskolor (kommunala)	7	9	11
Grundskolor (privata)	-	-	-

I Tabell 28 nedan visas att det finns 7 fritidsklubbar för barn mellan 7-12 år. Denna grupp kommer att öka till antingen 1860 vid ett lågt scenario och 2360 vid ett högt scenario. Om Botkyrka ska bemöta efterfrågan måste kommunen ge utrymme för ytterligare 2 klubbar vid scenario låg och 4 klubbar vid scenario hög.

Tabell 28: Antalet fritidsklubbar i Tullinge

Fritidsklubbar Tullinge	2013	Lågt scenario 2040	Högt scenario 2040
Antalet 7-12 åringar	1545	1860	2360
Fritidsklubbar	7	8	11

2015-11-24

Tabell 29 visar att det finns totalt 2 fritidsgårdar. Om antalet 12-16 åringar ökar till 1115 behöver kommunen inte skapa utrymme för ytterligare fler fritidsgårdar (lågt scenario). Om antalet 12-16 åringarna däremot blir 1648 behöver kommunen utöka verksamheten med ytterligare 1 fritidsgård (høgt scenario) för att bemöta behovet.

Tabell 29: Antalet fritidsgårdar/klubbar i Tullinge

Fritidsgårdar Tullinge	2013	Lågt scenario 2040	Høgt scenario 2040
Antalet 12-16 åringar	1097	1115	1648
Fritidsgårdar	2	2	3

Tabell 30 nedan visar att det finns totalt 7 idrottsytor och 9 anläggningar i Tullinge. Om befolkningen blir 24000 (lågt scenario) behöver kommunen ge utrymme för ytterligare 2 idrottsytor (totalt 10) och 3 anläggningar (totalt 12) för att bemöta behovet. Om befolkningen däremot blir 30000 behöver kommunen ge utrymme för ytterligare 5 ytor (totalt 12) och 6 anläggningar (totalt 15) för att bemöta behovet.

2015-11-24

Tabell 30: Antalet idrottsanläggningar/idrottsytor i Tullinge

Idrottsanläggningar och idrottsytor Tullinge	2013	Lågt scenario 2040	Högt scenario 2040
Befolkning	17649	24000	30000
Idrottsytor*	7	10	12
Idrottsanläggningar**	9	12	15

**Idrottsytor – ytor utomhus så som fotbollsplaner, friidrottsytor osv.*

***Idrottsanläggningar – inomhushallar för olika aktiviteter*

Tabell 31 nedan visar att det finns totalt 1 bibliotek i Tullinge. Om befolkningen ökar till 24000 (scenario låg) behöver kommunen inte skapa utrymme för ytterligare ett bibliotek. Om befolkningen däremot ökar till 30000 behöver kommunen skapa utrymme för ytterligare 1 bibliotek (totalt 2) för att bemöta behovet.

Tabell 31: Antalet bibliotek i Tullinge.

Bibliotek Tullinge	2013	Lågt scenario 2040	Högt scenario 2040
Befolkning	17649	24000	30000
Bibliotek	1	1	2

2015-11-24

Sammanfattning och slutsatser

Ett ökat behov för kommunen som helhet

Resultaten i rapporten visar att verksamhetsbehovet kommer att öka oavsett om scenario låg eller scenario hög uppfylls. Vissa verksamheter är dock mer utmärkande än andra och behovet kan vara större i vissa stadsdelar.

Verksamheter för unga och äldre

Med utgångspunkt i den befolkningsökning som kommunen står inför visar resultaten att det största verksamhetsbehovet kommer att handla om verksamheter för unga och äldre. Mer ingående rör det sig om kommuninvånare mellan 1-15 år samt 80-90+. Botkyrka kommun kommer vid 2040 att möta en stor efterfrågan på förskolor, grundskolor och fritidsgårdar/fritidsklubbar för de unga.

När det kommer till den äldre befolkningen (80-90+) ligger den stora utmaningen i att möta behovet i form av fler vård- och omsorgs/äldreboenden. En ökning från 9 boenden till 20 respektive 22 indikerar att kommunen behöver skapa utrymme för fler boenden. Ytterligare en utmaning är att tillgänglighetsanpassa offentliga miljöer såsom busshållplatser och gångvägar. Detta då människor i denna åldersgrupp kan ha begränsad rörlighet.

Bygga ut eller bygga nytt?

Trots att resultaten visar på att kommunen exempelvis behöver skapa utrymme för ett specifikt antal bibliotek eller idrottsanläggningar/idrottsytor, är det intressant att fråga om det är nödvändigt att bygga ut en verksamhet eller bygga nytt. Detta kan appliceras på alla verksamheter som har nämnts i rapporten. Kommunen behöver ta ställning till huruvida det ska vara aktuellt att utveckla befintliga verksamheter istället för att exempelvis ge utrymme för helt nya bibliotek, anläggningar eller skolor. När det kommer till skolor kan det också vara nödvändigt bygga på höjden för att effektivisera markanvändningen. Då kan det befintliga antalet skolor möta efterfrågan som uppstår på grund av ökningen av gruppen unga utan att för den delen ta nya ytor i anspråk.

Enligt Botkyrka kommuns översiktsplan är ambitionen att förtäta och bygga i redan bebyggda områden. När det kommer till bibliotek eller idrottsanläggningar kan det vara möjligt att bygga ut verksamheterna istället för att bygga helt nya. Det är däremot stora ytor som tas i anspråk när det kommer till idrottsytor vilket är viktigt att ta med i beräkningen i vidare planering. Å andra sidan kan befintliga ytor som finns i kommunen effektiviseras och göras bättre för ökad nyttjandegrad utan att för den delen ta helt nya ytor i anspråk.

Det är vidare en fråga om kommunen ska bygga ut eller bygga nytt när det kommer till kulturella mötesplatser. Samma princip gäller här, nämligen att de befintliga verksamheterna kan byggas ut för att bemöta ett ökat behov fram till 2040. Däremot kan det vara intressant att reflektera över en potentiell spridning av de kulturella mötesplatserna jämnt över hela kommunen istället för att lokalisera majoriteten vid någon/några specifika stadsdelar. I och med att de kulturella mötesplatserna behöver öka från 17 till 23 respektive 27 kan det vara fördelaktigt att sprida ut dessa. Kommunen kan skapa olika verksamheter i olika stadsdelar. På det sättet kan man få kommuninvånarna att röra sig mellan de olika stadsdelarna beroende på vilken kulturell aktivitet/mötesplats som invånarna vill ta del av.

Hur påverkas verksamheterna av omvärlds- och invärldsfaktorer?

Det finns faktorer, både inom och utanför Botkyrka, som kan komma att påverka verksamhetsutvecklingen på olika sätt. Faktorer av det slaget har inte tagits hänsyn till i denna enkla verksamhetsbehovsberäkning. Exempel på faktorer som påverkar verksamhetsbehovet:

- Befolkningens hälsoutveckling i olika åldersgrupper, kan exempelvis leda till att fler blir funktionsnedsatta.
- Förändrat beteende, t.ex. kommer den äldre befolkningen komma att efterfråga fler verksamheter för fritidsaktiviteter? Kommer det fria skolvalet fortsätta vara strukturerat på samma sätt i framtiden? Kommer elever/föräldrar fortsätta agera likadant?
- Konjunkturen, påverkar både kommunens möjligheter att göra satsningar i verksamheter samt invånarens efterfrågan och behov.
- Fördelning privat/offentligt ägande. I framtiden kan dagens förhållande mellan privat/offentligt ägda verksamheter komma att förändras.
- Bostadspriserna påverkar var befolkningen bosätter sig.
- Ändrad utbildningsnivå och inkomst påverkar efterfrågan/behov.
- Antalet mottagare av försörjningsstöd.
- Ökande elevkullar kan förvärra en eventuell lärarbrist vilket kan påverka kvalitén på utbildningen som ges.
- Redan de närmaste åren kommer Förbifarten och andra trafikinfrastruktursatsningar underlätta resandet till och från Botkyrka, rörelse över hela Stockholmsregionen underlättas.
- Framtida flyktingströmmar som kan påverka kommunen och kräver specialpedagogik i form av hemspråk, SFI etc. Ska flyktingströmmar hanteras i speciella boenden?
- Antalet hemlösa förutspås fortsätta öka och därmed även kostnader för hotell och vandrarhemsplaceringar. När det kommer till kom-

2015-11-24

munens hemlösa är det en heterogen grupp där majoriteten inte är i några behov av specialanpassat boende. En del individer har tyngre problematik och behöver placeras på boenden med personal.

- Bilden av Botkyrka kan påverka in- och utflyttningen till kommunen och viljan att nyttja verksamheter i kommunen.