

**PM AVFALL
KASSMYRÅSEN, BOTKYRKA**



SLUTRAPPORT

2019-10-07

UPPDRAG 262219, Stöd i framtagande av detaljplan för Tumba 8:349 m.fl

Titel på rapport: PM avfall Kassmyråsen, Botkyrka

Status: Slutrapport

Datum: 2019-10-07

MEDVERKANDE

Beställare: Scandinavian Property Group AB

Konsult: Tyréns AB

Uppdragsansvarig: Emma Byström, Jacob Andersson

Handläggare: Lovisa Wassbäck

INNEHÅLLSFÖRTECKNING

1	BAKGRUND	4
2	FÖRUTSÄTTNINGAR OCH AVVÄGANDEN	4
2.1	PLATSSPECIFIKA FÖRUTSÄTTNINGAR	4
2.2	SORTERING OCH AVLÄMNING	4
2.3	HÄMTSYSTEM	5
3	PLANERADE AVFALLSLÖSNINGAR	5
3.1	SAMMANFATTNING	5
3.2	PARKERINGSHUS	5
3.3	LAMELLHUS 1, 2, 3	6
3.4	PUNKTHUS 1, 2, 3	6
3.5	U-HUS 1 OCH 2	6
3.6	FÖRSKOLEHUS	6
3.7	RADHUS	7
4	PUBLIK ÅTERVINNINGSTATION	7
5	REKOMMENDATIONER FÖR FORTSATT PROJEKTERING	7
6	KÄLLOR/REFERENSER	8
7	BILAGOR	8
7.1	KONCEPTPLAN AVFALL	8
7.2	SITUATIONSPLAN	8

1 BAKGRUND

Scandinavian Property Group AB avser att bygga bostäder inom fastigheterna Tumba 8:349, 8:350, 8:351 samt del av 8:356. På kommunens initiativ har Tyréns tagit fram detta avfalls-PM som kan infogas i planbeskrivningen. Beställare av uppdraget har varit exploatören Scandinavian Property Group. Arbetet har skett i dialog med beställarens arkitekter och landskapsarkitekter m.fl. och har lett till att anpassningar i utformningen av byggnader och gator har gjorts under arbetets gång. Det resultat som presenteras i PM:et ska ses som en grund för den fortsatta projekteringen.

I planeringen av avfallshanteringen har följande aspekter varit vägledande:

- tillgänglighet, enkelhet och trygghet för avfallslämnarna
- goda möjligheter till sortering av avfallet
- god arbetsmiljö för dem som hämtar avfallet
- körvägar och angöringsplatser som är säkra och rätt dimensionerade för hämtfordonen
- estetiska värden
- minimering av risk för t.ex. buller och lukt
- ekonomisk rimlighet i val av lösningar

2 FÖRUTSÄTTNINGAR OCH AVVÄGANDEN

2.1 PLATSSPECIFIKA FÖRUTSÄTTNINGAR

- Antal bostäder: knappt 400 lägenheter och ca 14 radhus
- Förskola, ca 120 platser
- Verksamhetslokaler i entréplan i norra delen

2.2 SORTERING OCH AVLÄMNING

RESTAVFALL OCH MATAVFALL

Boverkets rekommendation är ett avstånd på max 50 meter mellan entré och där mat- och restavfall lämnas.

Enligt kommunens renhållningsordning finns inget formellt krav att sortera matavfall från flerbostadshus. Dock har nationell lagstiftning trätt i kraft nyligen som anger att kommunerna senast från 2021 ska tillhandahålla system för separat insamling av matavfall från hushållen. Enligt kommunens renhållningsordning ska förskolor (som drivs kommunalt) sortera ut matavfall från år 2020.

Separat insamling av matavfall förutsätts således i hela området.

FÖRPACKNINGAR OCH RETURPAPPER

Enligt nationell lagstiftning som trädde i kraft 2019, ska returpapper och förpackningsavfall samlas in bostadsnära (fastighetsnära) alternativt kvarternära från minst 60 % av alla bostadsfastigheter från år 2021, och från samtliga från år 2025. Större delen av planeringen av området har gjorts innan lagstiftningen och tillhörande vägledning publicerats, men kravet på kvarternära insamling av förpackningar och returpapper får ändå anses vara uppfyllt.

GROVAVFALL

Enligt kommunens renhållningsföreskrifter ska "den som äger ett flerbostadshus ordna sortering och hämtning av grovavfall". Bedömningen har gjorts att fastighetsägaren får tillgodose kravet på hämtning av denna typ av "sällansopor" genom att regelbundet hyra in en container.

Avstånd (bilväg) till närmaste återvinningscentral för grovavfall (Skyttbrinks industriområde) är 5-6 km.

2.3 HÄMTSYSTEM

Hämtning av hushållsavfall i Botkyrka utförs av det kommunala bolaget SRV återvinning. SRV återvinning förordar maskinella hämtsystem som exempelvis markbehållare, sidlastarhämtning eller sopsug.

För detta område har bästa lösningen bedömts vara **bottentömda behållare för mat- och restavfall**, i kombination med **miljörum för förpackningar**. För radhusen planeras egna kärl vid varje bostad.

Antagna förutsättningar:

- De boende ska ha möjlighet att lämna restavfall, matavfall samt förpackningar (fem fraktioner) och tidningar fastighetsnära.
- Framkomlighet dimensioneras för 10 meters hämtfordon. Ingen backning ska förekomma.
- Uppställning av avfallsbehållare endast på kvartersmark.

3 PLANERADE AVFALLSLÖSNINGAR

3.1 SAMMANFATTNING

Insamling av lägenheternas restavfall och utsorterade matavfall sker i bottentömda, nedgrävda behållare, vilka töms med kranbil. Varje kvarter har också ett miljörum med förpackningssortering som är placerat invändigt i byggnaderna i strategiskt läge för boende och sophämningspersonal. I miljörummen planeras för sortering av fraktionerna pappers-, plast- och metallförpackningar, färgat och ofärgat glas samt tidningar/returpapper. Insamling även av småelektronik, ljuskällor och batterier bör finnas i miljörummen.

Behovet av utrymme i miljörummen är grovt beräknat utifrån preliminära uppgifter om antal lägenheter. Vilken storlek miljörummen behöver ha bör beräknas mer exakt för samtliga ställen när antal lägenheter är slutligt bestämt.

Placering av bottentömda behållare, miljörum och återvinningsstation framgår av bilagd konceptplan. På den bilagda situationsplanen framgår även lastfickornas placering. Samtliga bottentömda behållare har förlagts till lokalgatorna på grund av att det utefter Finkmossvägen löper en cykelbana, över vilken behållare ej bör lyftas.

3.2 PARKERINGSHUS

Verksamhetslokal i bottenplan, oklart vilken typ av verksamhet om kommer att inrymmas i den. Angöring på gatan utanför för hämtning av avfall från lokalens soprum, ingen lastficka planeras. Om lokalen kan komma att användas som café eller liknande ska fettavskiljare anläggas.

3.3 LAMELLHUS 1, 2, 3

BOSTÄDER

Fyra bottentömda behållare för restavfall och matavfall förläggs utefter lokalgatan väster om hus 2. Avståndet till entré på respektive byggnad underskrider 50 meter. Lastficka för angöring med kranbil planeras vid behållarna.

Ett gemensamt miljörum för insamling av förpackningar och returpapper planeras i lamellhus 3. I nuläget är inte någon lastficka planerad i direkt anslutning till miljörummet, angöring för sopbilen sker på lokalgatan intill garageinfarten. Alternativt blir det en dragsträcka på ca 20 meter till närmaste lastficka på samma sida av gatan.

Möjligheterna att förbättra angöringen bör ses över i den fortsatta projekteringen.

VERKSAMHETSLOKAL LAMELLHUS 1

I västra hörnet av bottenplanet på lamellhus 1 planeras verksamhetslokal. Ett separat soprum planeras för verksamhetens avfall. Angöring för sopbilen sker i lastficka på gatan. Avståndet mellan angöring och soprum uppmäts till cirka 14 meter. Ytan är plan och hårdgjord och trottoarkant fasas av.

Om lokalen kan komma att användas som café/restaurang ska fettavskiljare anläggas. Slamsugningsbilen kan angöra vid lastfickan genom att sugledning grävs ned från byggnaden till angöringspunkten, och på så sätt undviks slangdragning.

3.4 PUNKTHUS 1, 2, 3

Två stycken bottentömda behållare (restavfall och matavfall) placeras utefter lokalgatan mellan hus 1 och 2, respektive mellan hus 2 och 3. Lastficka för angöring med kranbil anläggs vid respektive plats. Avståndet mellan behållarna och entré på respektive byggnad är kortare än 50 meter.

Ett gemensamt miljörum för insamling av förpackningar och returpapper planeras i punkthus 2, med angöring för sopbilen på den intilliggande lastfickan.

3.5 U-HUS 1 OCH 2

Utanför varje hus placeras två stycken bottentömda behållare (restavfall och matavfall) utefter lokalgatan. Behållarna töms med kranbil från lastficka/breddning i vändslingan. Avståndet mellan behållarna och entré på respektive byggnad är kortare än 50 meter.

Ett miljörum för insamling av förpackningar och returpapper planeras i varje U-hus, med angöring för sopbilen på den intilliggande lastfickan på lokalgatan.

3.6 FÖRSKOLEHUS

BOSTÄDER

Utanför huset placeras två stycken bottentömda behållare (restavfall och matavfall). Behållarna töms med kranbil från lastficka/breddning i vändslingan. Avståndet mellan behållarna och entré på byggnad är kortare än 50 meter.

Miljörummet för insamling av förpackningar och returpapper angörs från lastficka på Finkmossevägen.

FÖRSKOLA

För förskolan planeras insamling av samtliga fraktioner, inklusive restavfall och matavfall, i ett separat miljörum. Ett alternativ som bör utredas närmare i fortsatt projektering är att hantera matavfallet i matavfallskvarn kopplad till tank.

Förskolan måste även ha en fettavskiljare. Både sopbil och slamsugningsbil angör från vändslingan.

3.7 RADHUS

Det har inte funnits någon tillgänglig markyta för gemensam lösning för radhusen, utan varje fastighet kommer att ha eget abonnemang. Möjlighet finns att välja tjänst med sortering av samtliga förpackningsfraktioner eller att använda den närliggande återvinningsstationen. Hämtning utförs med sidlastare där kärnen ställs fram vid tomtgräns inför hämtning. **För södra sidan av gatan är avståndet mellan tomtgräns och gata så långt att kärnen behöver ställas ut på gatumark inför tömning. Placering av eventuella träd behöver anpassas.**

4 PUBLIK ÅTERVINNINGSTATION

Närmaste ÅVS, återvinningsstation, för förpackningar och tidningar finns idag på bussvändplan Skäcklingevägen /Korpvägen. I samband med flytt av bussvändslingan anordnas ny ÅVS i bussvändslingans nya läge. Det ska finnas god belysning samt plats för bilar att stanna utan att busstrafiken hindras. Utrymme ska finnas för minst samma antal behållare som idag. Behållarna ska placeras på en hårdgjord yta så att det är lättstädat, gärna med ett plank bakom för att hindra skräp att blåsa iväg.

5 REKOMMENDATIONER FÖR FORTSATT PROJEKTERING

- Exaktare beräkning av utrymmesbehov i miljörummen baserat på fastställt antal lägenheter.
- Avfasning av trottoarkant (bredd 2 meter enligt SRVs önskemål) där sopkärl ska dras.
- Tillgång till vatten samt golvutlopp i miljörummen samt i utrymme för fettavskiljare, för möjlighet till spolning.
- Bevaka att eventuellt behov av fettavskiljare för verksamhetslokalerna tillgodoses.
- Utredning av möjlighet till matavfallskvarn kopplad till tank för förskolan.
- Skapa plats för källsortering av avfall inne i bostadslägenheterna.

För ytterligare krav och rekommendationer hänvisas till Avfall Sveriges handbok för avfallsutrymmen (länk i avsnitt Källor). Där beskrivs bland annat:

- krav på körvägar
- mått på hämtfordon
- krav på angöringsplats
- krav på hämtvägar
- utformning av miljörum (dörrbredder, trösklar m.m.)

Detaljprojekteringen av avfallsutrymmen, fettavskiljare, hämtvägar och angöringsplatser stäms med fördel av med SRV återvinning.

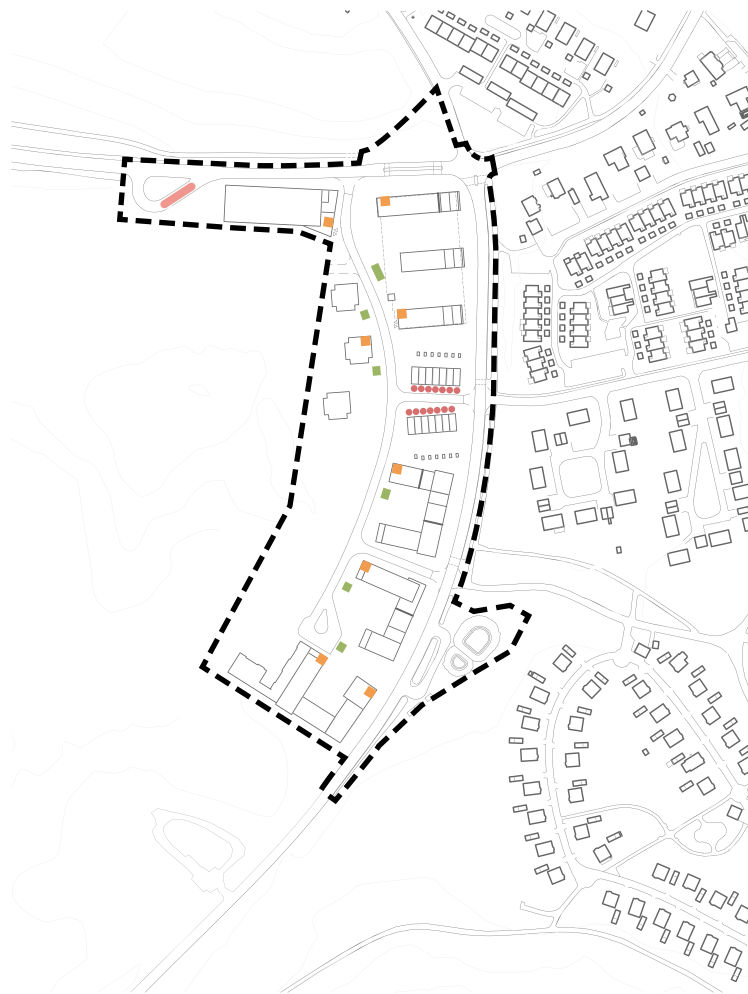
6 KÄLLOR/REFERENSER

- Handbok för avfallsutrymmen, Riktlinjer för utformning av avfallsutrymmen vid ny- och ombyggnation, Avfall Sverige 2018.
https://www.avfallsverige.se/fileadmin/user_upload/4_kunskapsbank/Handbok_avfallsutrymmen2018.pdf
- Dimensioneringsmodell för avfallsutrymmen, Avfall Sverige rapport 2019:15
- Kommunal avfallsplan och renhållningsföreskrifter Botkyrka:
<https://www.botkyrka.se/klimat--miljo/avfall-och-atervinning/avfallsplan-och-renhallningsforeskrifter.html>
- SRV:s information om fettavskiljare:
https://www.srvatervinning.se/Global/Dokument/f%c3%b6retag/om_fettavskiljare.pdf
- Boverkets föreskrifter och allmänna råd
- SRV återvinning, Urban Andersson, arbetsmiljötekniker

7 BILAGOR

7.1 KONCEPTPLAN AVFALL

7.2 SITUATIONSPLAN



- läge för miljörum
- moloker
- återvinningsstation
- sopkärl



0 250

