

AD 13/71

I DOMSTOLEN

vattenrättsdomaren Åke Lundgren, vattenrättsingenjörerna Ernst Öfverholm och Otto von Unge samt vattenrättsnämndemännen Sten Olsson, Bredängen, Ösmo, och Eror Svärd, Salt-sjö-Boo

SÖKANDE

Sydvästra stockholmsregionens va-verksaktiebolag (SYVAB), Jakobsgatan 14^I, 111 52 Stockholm

Företrädare: stadsadvokaten Olov Spångberg, Stockholms industriverksstyrelse, Fack, 104 32 Stockholm 19

SAKEN

tillstånd att anlägga grundvattentäkt på fastigheten Näs 1:8 inom Botkyrka kommun, Stockholms län, m m

AD 13/71

Vattentäktens skydd

SYVAB åberopar angående skydd för vattentäkten en av VBB i tekniska beskrivningen intagen redogörelse innehållande förslag till skyddsområde och skyddsbestämmelser (aktsid 21 ff), i vilken redogörelse bl a anföres. Med hänsyn till föroreningsriskerna bör skyddsområden anordnas för vattentäkten, omfattande brunnsområde, inre skyddsområde och yttre skyddsområde. Områdenas belägenhet i plan framgår av översiktskarta, aktsid 28, och ritning nr 261563, aktsid 46.

Brunnsområdet är beläget inom fastigheten Näs 1:8 och omfattar ett 75 x 170 m stort område närmast de båda grusfilterbrunnarna. Området begränsas i söder av gränsen mellan Näs 1:8 och 1:9, i norr av en linje parallell med nämnda gräns och belägen på ett avstånd av 75 m norr därom samt i öster och väster av linjer vinkelräta mot gränsen mellan Näs 1:8 och 1:9.

Det inre skyddsområdet är beläget inom fastigheterna Näs 1:8 och 1:9. Området begränsas i norr av en linje parallell med gränsen mellan Näs 1:8 och 1:9 på ett avstånd av 150 m norr därom, i öster av Storbosundet, i söder av gränsen mellan Näs 1:9 och 1:39 samt i väster av en linje från hörnet mellan Näs 1:9, 1:39 och 1:31 dragen vinkelrätt mot gränsen mellan Näs 1:8 och 1:9.

Det yttre skyddsområdet är beläget inom Näs 1:8, 1:9, 1:31 och 1:39. Området begränsas i norr av gränsen mellan Näs 1:8 och 1:18, i öster av Storbosundet, i söder av gränsen mellan Näs 1:39 och 1:31 samt en linje parallell med gränsen mellan Näs 1:9 och 1:31 på ett avstånd av 80 m söder därom samt i

AD 13/71

väster av en linje belägen 10 m öster om mittlinjen för väg nr 569.

SYVAB yrkar att för vattentäkten fastställs följande skyddsbestämmelser.

1. Brunnsområde

Inom brunnsområdet får ej utföras anläggningar eller vidtas åtgärder, som kan utgöra hot mot grundvattentillgången eller medföra risk för att grundvattnet förorenas.

2. Inre skyddsområde

a) Sand-, grus- eller leruttag får ej ske med mindre SYVAB för särskild del lämnar medgivande därtill.

b) Industriell inrättning eller nya bostäder må ej anordnas.

c) Avloppsvatten får ej utsläppas på eller i marken.

d) Avloppsledningar med tillhörande brunnar skall utföras av trycktäta rör med fogar med motsvarande täthet.

e) Avloppsreningsverk och soptipp får ej anordnas.

f) Allmän väg får icke anordnas, med mindre markytan är täckt av ett minst 1 m tjockt lerlager eller särskilda försiktighetsåtgärder vidtages, som kan godkännas av SYVAB. Exempel på sådana åtgärder är tät vägbana, täta vägdiken, skyddsvallar av lera eller katastrofräcken.

g) Gödselstad och ensilageanläggning skall vara försedda med betryggande anordningar till skydd mot grundvattenförorening.

h) Upplag (lager), transport eller hantering av petroleumprodukter, vägsalt, fenolhaltiga preparat, giftiga kemikalier eller annat för grundvattnet skadligt ämne eller av avfall, som innehåller dylikt ämne, får icke förekomma med mindre sådana särskilda åtgärder vidtagits, att ämnet vid läckage eller dylikt hindras nedtränga i grunden; ej heller får dylikt ämne spridas eller utsläppas inom området.

i) Sopor, köksavfall, slakteriavfall och annan dylik orenlighet, latrin och spillning från svin får ej uppläggas i kompost, användas vid gödsling eller nedgrävas.

AD 13/71

3. Yttre skyddsområde

- a) Sand-, grus- eller leruttag får ej ske under en nivå som ligger 1,0 m över högsta förekommande grundvattenyta med mindre SYVAB för särskild del lämnar medgivande därtill. Därest i sand- eller grustag begagnas med flytande bränsle driven stationär arbetsmaskin, skall ett tätt plåttråg, vilket rymmer hela den förekommande bränslemängden, vara anbragt under maskinen för att hindra att bränsle läcker ut på marken. Skulle vatten eller bränsle fylla tråget, skall detta tömmas och innehållet borttransporteras, innan maskinen åter får nyttjas.
- b) Industriell inrättning med för grundvattnet skadligt avfall såsom syror, lutar eller metallsalter, får icke anordnas med mindre avfallet på ett betryggande sätt förvaras och avlägsnas.
- c) Förorenat avloppsvatten får icke utsläppas för infiltration i grunden; dock att utsläpp från enstaka hushåll och därmed jämförlig enhet tillåtes, om avloppsvattnet dessförinnan undergått minst slamavskiljning i en helt tät reningsbrunn.
- d) Avloppsreningsverk för annat än enstaka hushåll får ej anordnas.
- e) Allmän väg får icke anordnas, med mindre markytan är täckt av ett minst 1 m tjockt lerlager eller särskilda försiktighetsåtgärder vidtages, som kan godkännas av SYVAB. Exempel på sådana åtgärder är tät vägbana, täta vägdiken, skyddsvallar av lera eller katastrofräcken.
- f) Upplag (lager), transport eller hantering av petroleumprodukter, vägsalt, fenolhaltiga preparat, giftiga kemikalier eller annat för grundvattnet skadligt ämne eller av avfall, som innehåller dylikt ämne, får icke förekomma med mindre sådana särskilda åtgärder vidtagits, att ämnet vid läckage eller dylikt hindras nedtränga i grunden; ej heller får dylikt ämne spridas eller utsläppas inom området på sådant sätt att förorening av grundvattnet uppkommer.
- g) Sopor, köksavfall, slakteriavfall och annan dylik orenlighet, latrin och spillning från svin får ej uppläggas i kompost, användas vid gödsling eller nedgrävas.

AD 13/71

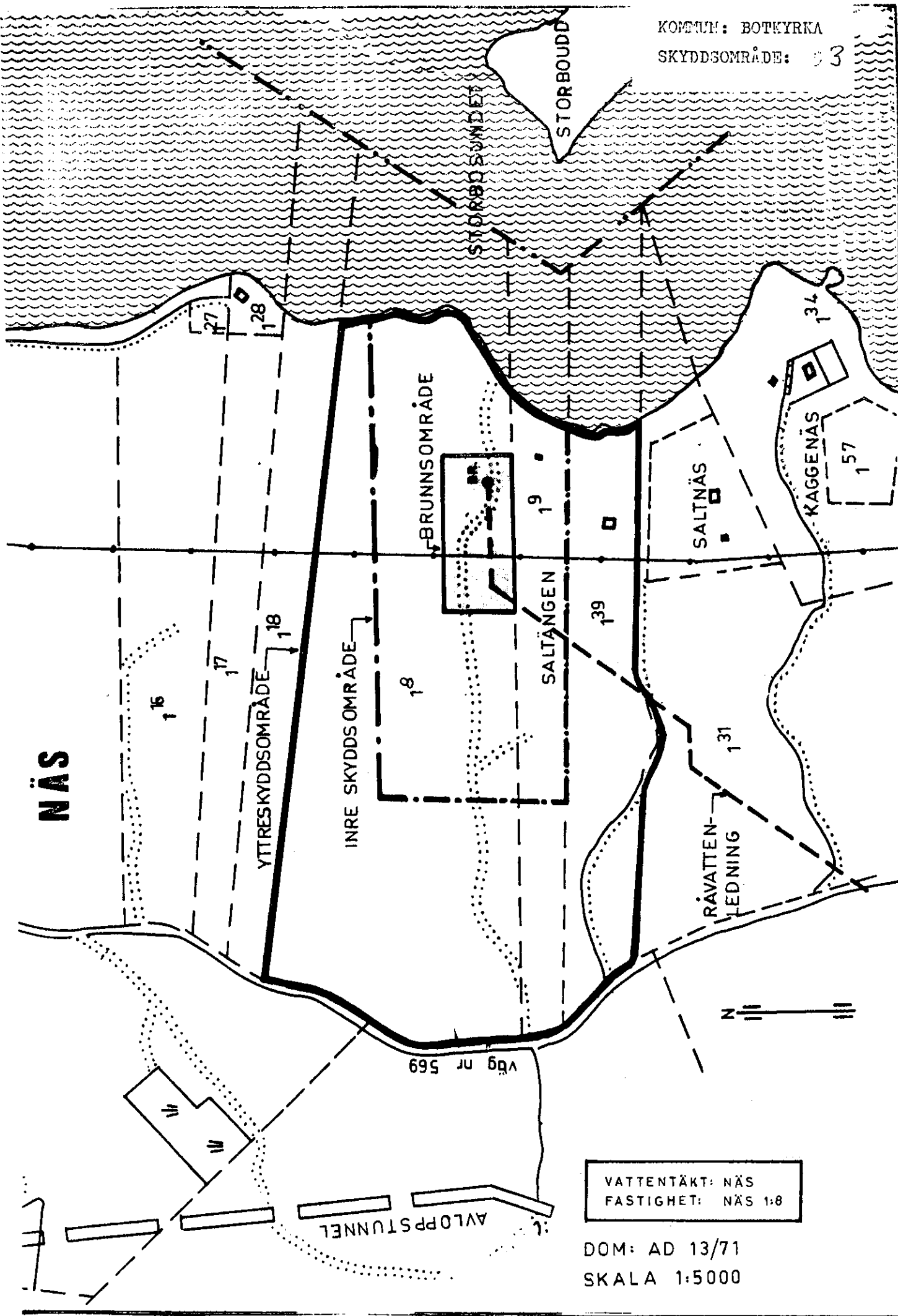
4. För skyddsområdena gemensamma bestämmelser

SYVAB är skyldig att vid förfrågan av ägare eller brukare av mark inom yttre eller inre skyddsområde skyndsamt lämna besked om de åtgärder, som enligt SYVAEs mening i det särskilda fallet skall jämlikt 2h) och 3f) vidtagas vid anordnande av upplag (lager) eller vid transport eller hantering, som där sägs. Lämnas ej besked eller åtnöjes ägaren eller brukaren icke med det besked SYVAB lämnat må han draga frågan inför vattendomstolens prövning. I annat fall skall vad SYVAB fordrat lända till efterrättelse. Bestämmelserna i detta stycke skall äga motsvarande tillämpning vid förfrågan i anledning av föreskrifterna under 2a), 2f), 2g), 3a), 3b) och 3e).

Utan särskild förfrågan hos SYVAB må dock upplag (lager) som nu sagts anordnas under tak på underlag av betong (utan golvbrunn) med kanter, som är tillräckligt höga och täta, för att hindra det upplagda (lagrade) ämnet att komma utanför upplagsplatsen. Anläggningen skall anordnas så att den icke skadas av tjälskjutning eller på annat sätt samt fortlöpande underhållas och inspekteras av ägaren. Innan anläggningen påbörjas skall -- för beredande av möjlighet till kontroll-- anmälan göras till SYVAB.

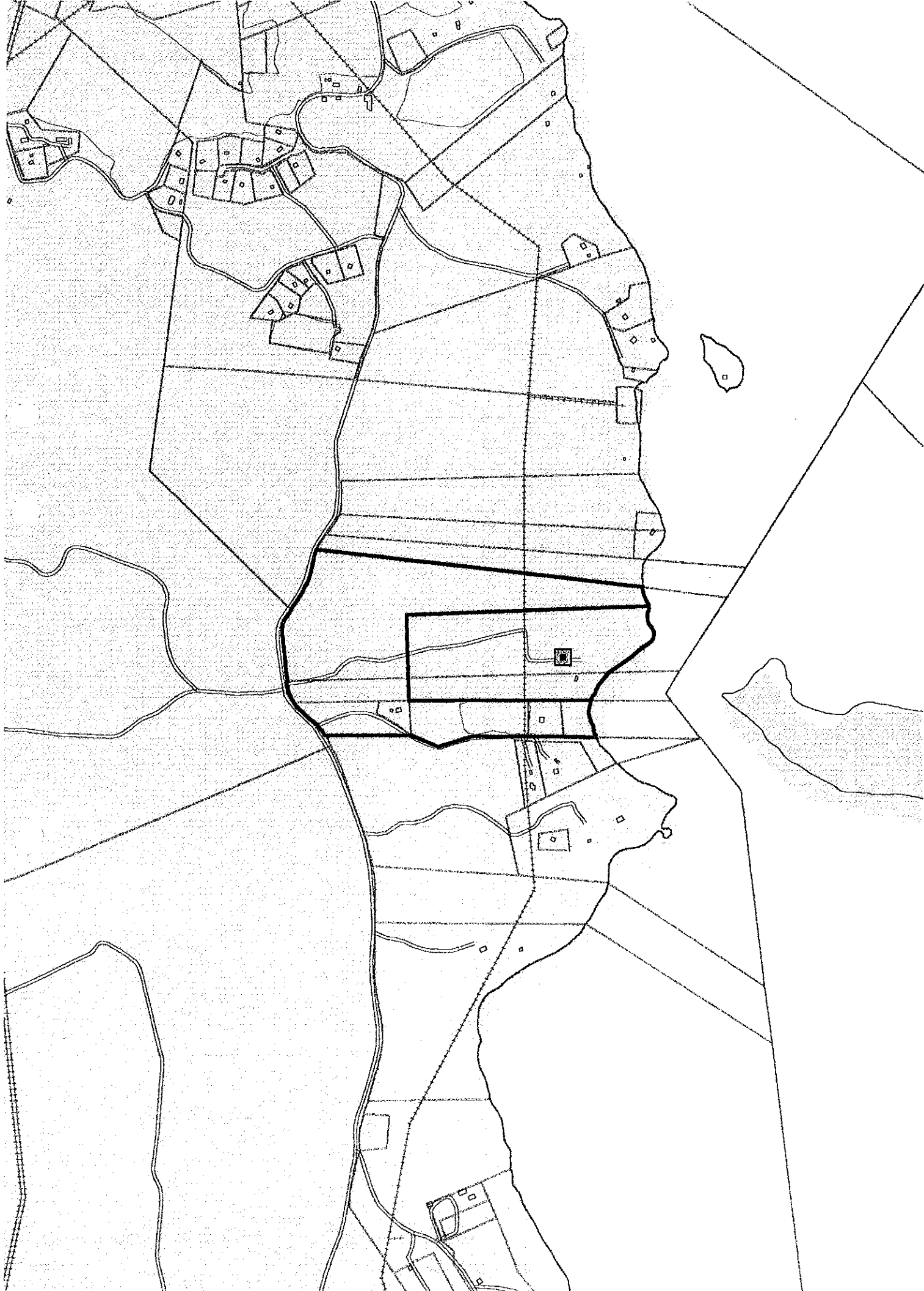
Under enahanda villkor må vätska som här avses, lagras i tank, om denna omslutes av ett mot vattentillflöde skyddat betongkar (utan avlopp), som rymmer hela den i tanken inneslutna vätskemängden. När vatten eller vätska från tanken samlats i betongkaret, skall detta ofördröjligen tömmas och innehållet borttransporteras och felet avhjälpas innan tanken vidare får nyttjas.

Vid varje cistern för vätska, som avses med bestämmelserna under 2h) och 3f) skall i anslutning till påfyllningsröret finnas en varningsskylt med upplysning om att cisternen är belägen inom skyddsområde för vattentäkt.



VATTENTÄKT: NÄS
FASTIGHET: NÄS 1:8

DOM: AD 13/71
SKALA 1:5000



3. Näs