

Föreskrifter för Tullinge vattenskyddsområde



BOTKYRKA
KOMMUN



Föreskrifter för vattenskyddsområde med grundvattenbrunnar i Tullinge på fastigheterna Tullinge 20:1, 20:4 och 20:5 m. fl. i Botkyrka kommun, Stockholms län.

Botkyrka kommun föreskriver med stöd av 7 kap 22 § miljöbalken (SFS 1998:808) följande:

Nedan angivna föreskrifter ska gälla inom det vattenskyddsområde som framgår av bifogad karta, bilaga 1. Skyddsområdet är indelat i brunnsområde samt en inre och yttre skyddszon.

Allmänna upplysningar redovisas i bilaga 2.

Definitioner:

Med *hantering* menas i dessa föreskrifter tillverkning, bearbetning, behandling, förpackning, förvaring, användning, omhändertagande, destruktion, konvertering, saluförande, överlåtelse och därmed jämförliga förfaranden.

Med *industriell verksamhet* avses all slags yrkesmässig produktion, lagring och annan hantering av varor, laboratorier, partihandel, lager och tekniska anläggningar. Vidare inräknas de kontor, vaktmästarbostäder, personalutrymmen etc. som behövs för industriverksamheten.

Med *avloppsvatten* avses i dessa föreskrifter detsamma som anges i 9 kap 2§ miljöbalken dvs.:

1. spillvatten eller annan flytande orenlighet
2. vatten som använts för kylning
3. vatten som avleds för sådan avvattning av mark inom detaljplan som inte görs för en viss eller vissa fastigheters räkning
4. vatten som avleds för avvattning av begravningsplats

Allmänna bestämmelser: Skyltning

Huvudmannen för vattentäkten skall sätta upp informationsskyltar på väl synlig plats invid vägar som leder in i eller genom skyddsområdet samt vid infarten till områden där det bedrivs täkt- eller schaktningsverksamhet. Skyltningen skall utföras enligt rekommendationer utgivna av Naturvårdsverket m. fl. ”Utmärkning av vattenskyddsområde” (januari 1999).

INNEHÅLL

1.	BRUNNSOMRÅDE	4
1.1	Brunnsområde	4
2.	INRE SKYDDSZON	4
2.1	Hantering av petroleumprodukter, kemikalier m.m.	4
2.2	Bebyggelse	4
2.3	Täktverksamhet	4
2.4	Schaktnings- och fyllningsarbeten	4
2.5	Industriell verksamhet	4
2.6	Avfallshantering	4
2.7	Avloppsvatten och dagvatten	5
2.8	Jordbruksanläggningar, trädgårdar – hantering av gödsel och kemiska bekämpningsmedel	5
2.9	Skogsbruk	5
2.10	Väghållning	5
2.11	Ändring av avrinningsförhållanden	5
2.12	Markvärmearläggningar	5
2.13	Fjärrvärme	6
3.	YTTRE SKYDDSZON	6
3.1	Hantering av petroleumprodukter, kemikalier m. m.	6
3.2	Bebyggelse	6
3.3	Täktverksamhet	6
3.4	Schaktnings- och fyllningsarbeten	6
3.5	Industriell verksamhet	6
3.6	Avfallshantering	7
3.7	Avloppsvatten och dagvatten	7
3.8	Jordbruksanläggningar, trädgårdar – hantering av gödsel och kemiska bekämpningsmedel	7
3.9	Skogsbruk	7
3.10	Väghållning	8
3.11	Ändring av avrinningsförhållanden	8
3.12	Markvärmearläggningar	8
3.13	Fjärrvärme	8
	Bilaga 1: Karta över vattenskyddsområde för Tullinge vattentäkt	9
	Bilaga 2: Allmänna upplysningar	10

1. BRUNNSOMRÅDE

1.1 Brunnsområde

Inom brunnsområde får endast vattentäktsverksamhet bedrivas. Området skall vara inhägnat eller skyddat genom överbyggnad som skall hållas låst.

2. INRE SKYDDSZON

2.1 Hantering av petroleumprodukter, kemikalier m.m.

Hantering av för grundvattnet giftiga eller skadliga ämnen, till exempel petroleumprodukter, fenolhaltiga preparat, tjärprodukter och kemiska bekämpningsmedel, får inte förekomma. Oljetankar/cisterner får inte anläggas i mark.

Hantering av petroleumprodukter för byggnaders befintliga oljeförsörjning, normal fordonsdrift eller annan drift av verksamhet som är tillåten enligt dessa föreskrifter, får förekomma under förutsättning att denna hantering och drift av verksamhet inte kan orsaka förorening av mark och grundvatten.

Beträffande hantering av brandfarliga vätskor och transporter av farligt gods hänvisas till föreskrifter i gällande författningar enligt bilaga 2, Allmänna upplysningar.

2.2 Bebyggelse

Ny bebyggelse för bostadsändamål får inte uppföras utan tillstånd från kommunens nämnd för miljö- och hälsoskyddsfrågor. Befintliga byggnader får inte ändras, byggas om eller tas i anspråk helt eller delvis för väsentligen annat ändamål utan tillstånd från kommunens nämnd för miljö- och hälsoskyddsfrågor.

2.3 Täktverksamhet

Ny täktverksamhet får inte etableras. Pågående täktverksamhet får bedrivas i den omfattning och till de djup och nivåer som regleras i gällande täkttillstånd.

2.4 Schaktnings- och fyllningsarbeten

Schaktnings- och fyllningsarbeten exempelvis i samband med vägbyggen får inte ske utan tillstånd från kommunens nämnd för miljö- och hälsoskyddsfrågor. Mindre grävningsarbeten inom tomter och dylikt får dock utföras.

2.5 Industriell verksamhet

Industriell verksamhet får inte etableras. Befintlig industriell verksamhet får bedrivas i den omfattning och med den utrustning den har då dessa föreskrifter träder i kraft, under förutsättning att verksamheten inte kan orsaka förorening av mark- och grundvatten och inte strider mot bestämmelserna i gällande miljölagstiftning.

2.6 Avfallshantering

Deponering eller mellanlagring av avfall, förorenade massor eller snö från trafikerade ytor, som kan påverka grundvattenkvaliteten eller den naturliga grundvattenbildningen får inte förekomma.

2.7 Avloppsvatten och dagvatten

Avloppsvatten får inte infiltreras.

Sådant dagvatten, enligt pkt 3 i definitionen av avloppsvatten, som inte härrör från förorenade ytor, t ex vägar och parkeringsplatser, får infiltreras om kommunens nämnd för miljö- och hälsoskyddsfrågor lämnar tillstånd.

Utsläpp från befintliga anläggningar/anordningar får ske i den omfattning de har då dessa föreskrifter träder i kraft, under förutsättning att dessa inte strider mot bestämmelserna i gällande miljölagstiftning.

Nya avloppsledningar eller avloppsanordningar får inte anläggas utan tillstånd av kommunens nämnd för miljö- och hälsoskyddsfrågor. Befintliga och nya avloppsledningar och anordningar skall vara täta.

2.8 Jordbruksanläggningar, trädgårdar – hantering av gödsel och kemiska bekämpningsmedel

Nya gödselstäder, urinbrunnar och ensilageanläggningar får inte anordnas.

Befintliga anläggningar får användas i nuvarande omfattning under förutsättning att dessa anläggningar inte strider mot bestämmelserna i gällande miljölagstiftning.

Hantering av växtnäringsämnen får inte förekomma annat än för normal skötsel av jordbruksmark och trädgårdar, men att mängden alltid måste anpassas så att grundvattenkvaliteten inte påverkas.

Hantering av kemiska bekämpningsmedel får inte förekomma.

2.9 Skogsbruk

Upplag av timmer och bark får inte förekomma. Tillfälliga upplag under en avverkningsäsong får dock förekomma.

2.10 Väghållning

Upplag eller tillverkning av asfalt, oljegrus eller vägsalt får inte förekomma.

Vägsaltning får inte förekomma utan tillstånd från kommunens nämnd för miljö- och hälsoskyddsfrågor. Stor restriktivitet skall tillämpas i detta avseende.

2.11 Ändring av avrinningsförhållanden

Ingrepp i jord och berggrund såsom grävning, sprängning, bortpumpning av vatten m.m. som kan medföra försämring av grundvattnets till- eller avrinning eller kvalitet får inte företas.

2.12 Markvärmeanläggningar

Jord- och bergvärmeanläggningar får inte anläggas.

Befintliga anläggningar får användas i den omfattning de har då dessa föreskrifter träder i kraft under förutsättning att dessa anläggningar inte strider mot bestämmelserna i gällande miljölagstiftning.

2.13 Fjärrvärme

Fjärrvärmeledningar får ej anläggas utan tillstånd från kommunens nämnd för miljö- och hälsoskyddsfrågor. Befintliga anläggningar får användas i den omfattning de har då dessa föreskrifter träder i kraft under förutsättning att dessa anläggningar inte strider mot bestämmelserna i gällande miljölagstiftning.

3. YTTRE SKYDDSZON

3.1 Hantering av petroleumprodukter, kemikalier m. m.

Hantering av för grundvattnet giftiga eller skadliga ämnen, till exempel petroleumprodukter, fenolhaltiga preparat, tjärprodukter och kemiska bekämpningsmedel får inte ske utan tillstånd från kommunens nämnd för miljö- och hälsoskyddsfrågor. Oljetankar/cisterner får inte anläggas i mark utan tillstånd från kommunens nämnd för miljö- och hälsoskyddsfrågor.

Hantering av petroleumprodukter får förekomma för byggnaders befintliga oljeförsörjning, normal fordonsdrift och för vad som erfordras för drift av verksamhet som är tillåten enligt dessa föreskrifter, under förutsättning att denna hantering och drift av verksamhet inte kan orsaka förorening av mark och vatten.

Beträffande hantering av brandfarliga vätskor och transport av farligt gods hänvisas till föreskrifter i gällande författningar enligt bilaga 2, Allmänna upplysningar.

3.2 Bebyggelse

Ny bebyggelse för bostadsändamål får inte uppföras utan tillstånd från kommunens nämnd för miljö- och hälsoskyddsfrågor. Befintliga byggnader får inte ändras, byggas om eller tas i anspråk helt eller delvis för väsentligen annat ändamål utan tillstånd från kommunens nämnd för miljö- och hälsoskyddsfrågor.

3.3 Tåktverksamhet

Ny tåktverksamhet får inte etableras. Pågående tåktverksamhet får bedrivas i den omfattning och till de djup och nivåer som regleras i gällande tåkttillstånd.

3.4 Schaktnings- och fyllningsarbeten

Schaktnings- och fyllningsarbeten, till exempel i samband med vägbyggen, får inte ske utan tillstånd från kommunens nämnd för miljö- och hälsoskyddsfrågor. Mindre grävningsarbeten inom tomter och dylikt får dock utföras.

3.5 Industriell verksamhet

Industriell verksamhet får inte etableras utan tillstånd från kommunen. Befintlig industriell verksamhet får bedrivas i den omfattning och med den utrustning den har då dessa föreskrifter träder i kraft under förutsättning att denna verksamhet inte kan

orsaka förorening av mark och vatten och inte strider mot bestämmelserna i gällande miljölagstiftning.

3.6 Avfallshantering

Deponering eller mellanlagring av avfall, förorenade massor eller snö från trafikerade ytor, som kan påverka grundvattenkvaliteten eller den naturliga grundvattenbildningen får inte förekomma.

3.7 Avloppsvatten och dagvatten

Avloppsvatten får inte släppas ut på eller i marken utan tillstånd från kommunens nämnd för miljö- och hälsoskyddsfrågor.

Dagvatten från förorenade ytor, till exempel vägar, parkeringsplatser och dylikt får inte infiltreras utan tillstånd från kommunens nämnd för miljö- och hälsoskyddsfrågor.

Utsläpp från befintliga anläggningar/anordningar får ske i den omfattning de har då dessa föreskrifter träder i kraft, under förutsättning att dessa inte strider mot bestämmelserna i gällande miljölagstiftning.

Nya avloppsledningar eller avloppsanordningar får inte anläggas utan tillstånd av kommunens nämnd för miljö- och hälsoskyddsfrågor. Befintliga och nya avloppsledningar och anordningar skall vara täta.

3.8 Jordbruksanläggningar, trädgårdar – hantering av gödsel och kemiska bekämpningsmedel

Nya gödselstäder, urinbrunnar och ensilageanläggningar får inte anordnas utan tillstånd från kommunens nämnd för miljö- och hälsoskyddsfrågor.

Befintliga anläggningar får användas i den omfattning de har då dessa föreskrifter träder i kraft under förutsättning att dessa anläggningar inte strider mot bestämmelserna i gällande miljölagstiftning.

Hantering av växtnäringsämnen får inte förekomma annat än för normal skötsel av jordbruksmark och trädgårdar, men mängden alltid måste anpassas så att grundvattenkvaliteten inte påverkas. Beträffande spridning av kemiska bekämpningsmedel hänvisas till bilaga 2, Allmänna upplysningar.

Hantering av kemiska bekämpningsmedel får inte ske utan tillstånd från kommunens nämnd för miljö- och hälsoskyddsfrågor.

3.9 Skogsbruk

Upplag av timmer och bark får inte förekomma utan tillstånd från kommunens nämnd för miljö- och hälsoskyddsfrågor. Tillfälliga upplag under en avverknings-säsong får dock förekomma.

3.10 Väghållning

Upplag eller tillverkning av asfalt, oljegrus eller vägsalt liksom vägsaltning får inte förekomma utan tillstånd från kommunens nämnd för miljö- och hälsoskyddsfrågor.

3.11 Ändring av avrinningsförhållanden

Ingrepp i jord och berggrund såsom grävning, sprängning, bortpumpning av vatten etc. som kan medföra försämring av grundvatten till- eller avrinning eller kvalitet får inte företas.

3.12 Markvärmeanläggningar

Jord- och bergvärmeanläggningar får inte anläggas utan tillstånd från kommunens nämnd för miljö- och hälsoskyddsfrågor.

Befintliga anläggningar får användas i den omfattning de har då dessa föreskrifter träder i kraft under förutsättning att dessa anläggningar inte strider mot bestämmelserna i gällande miljölagstiftning.

3.13 Fjärrvärme

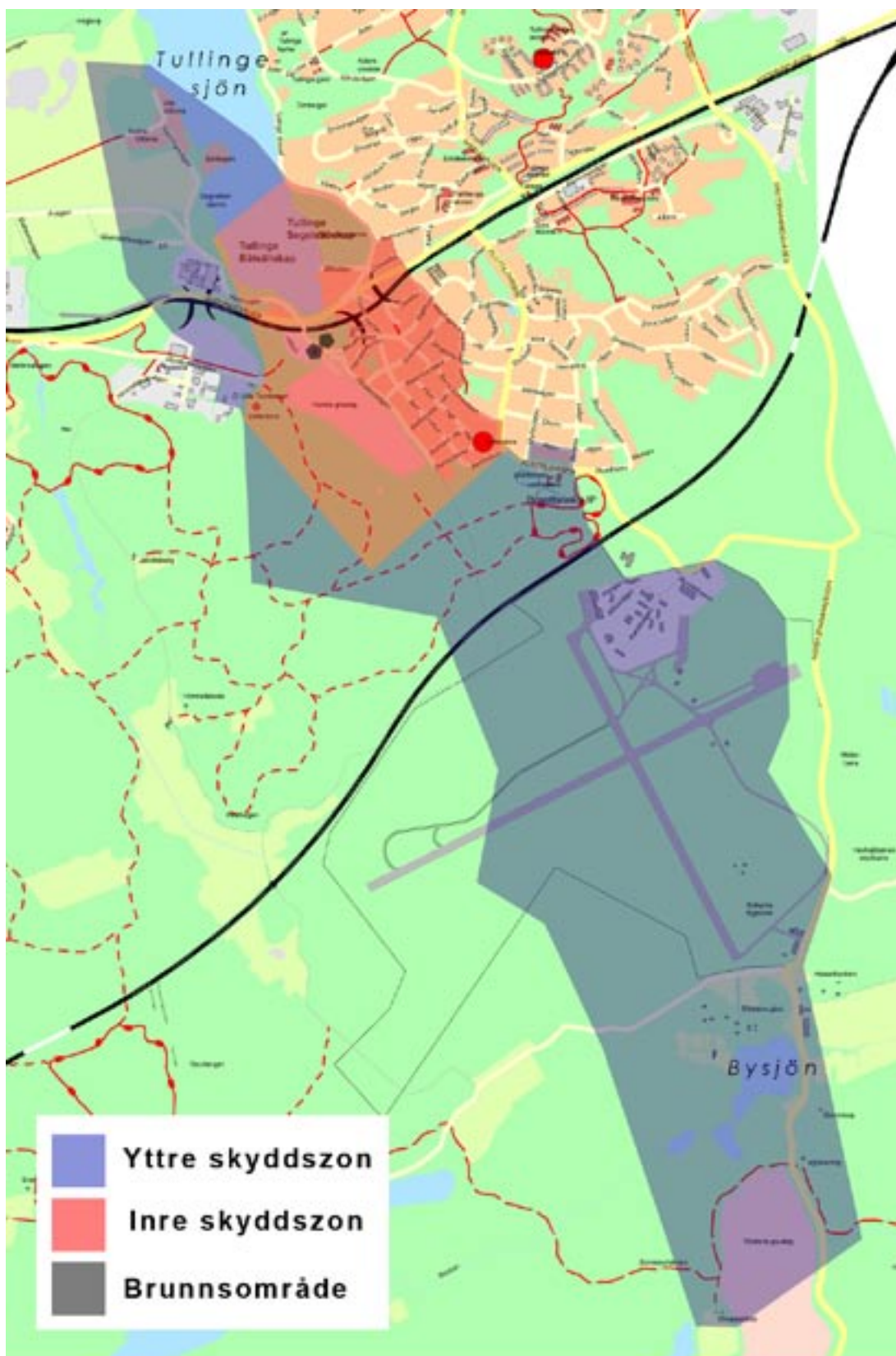
Fjärrvärmeledningar får ej anläggas utan tillstånd från kommunen. Befintliga anläggningar får användas i den omfattning de har då dessa föreskrifter träder i kraft under förutsättning att dessa anläggningar inte strider mot bestämmelserna i gällande miljölagstiftning.

Dessa föreskrifter ska träda i kraft 2003-03-19

Bilaga 1: Karta över vattenskyddsområde för Tullinge vattentäkt

Bilaga 2: Allmänna upplysningar

Bilaga 1: Karta över vattenskyddsområde för Tullinge vattentäkt



Bilaga 2: Allmänna upplysningar

PÅFÖLJD

Överträdelser av skyddsbestämmelserna kan medföra ansvar enligt 29 kap 8 miljöbalken (SFS 1998:808).

HÄNSYNSREGLER

I miljöbalkens 2 kap 3 § finns allmänna hänsynsregler som innebär att alla som bedriver eller avser att bedriva en verksamhet eller vidtar en åtgärd skall utföra de skyddsåtgärder, iaktta de begränsningar och vidta de försiktighetsmått i övrigt som behövs för att förebygga, hindra eller motverka att verksamheten eller åtgärden medför skada eller olägenhet för människors hälsa eller miljön. Detta innebär att om en yt- eller grundvattentillgång utnyttjas för vattentäkt, är alla som vill bedriva sådan verksamhet eller vidtaga sådana åtgärder i vatten eller på land som kan skada vattentillgången skyldiga att vidta de skyddsåtgärder, tåla de begränsningar av verksamheten och iaktta de försiktighetsmått i övrigt som skäligen kan fordras för att förebygga eller avhjälpa skadan.

BEREDSKAP

Beredskapsplan för sanering vid akut föroreningsrisk bör upprättas av vattenverksamhetens huvudman senast två år efter det att dessa föreskrifter fastställts. Planen bör godkännas av miljö- och hälsoskyddsnämnden.

ANMÄLAN OM OLYCKSHÄNDELSE

Olyckshändelser, spill eller läckage, som utgör risk för vattenförorening, skall omedelbart anmälas av den som orsakat tillbudet eller fått kännedom om tillbudet. Anmälan skall göras till den kommunala räddningstjänsten tel. 112, miljöförvaltningen samt vattentäktens huvudman.

SPRIDNING AV KEMISKA BEKÄMPNINGSMEDEL

I Naturvårdsverkets författningssamling, NFS 1997:2, finns föreskrifter om användningen av bekämpningsmedel inom vattenskyddsområde.

Kommentarer och anvisningar till hur föreskrifterna ska tillämpas finns i Naturvårdsverkets ”Allmänna råd 97:3” med kompletteringar den 5 juni 2000, NFS 2000:7.

Bestämmelsen innebär att den som yrkesmässigt vill använda bekämpningsmedel inom vattenskyddsområdet måste ansöka om tillstånd för detta hos kommunens miljönämnd. Nämndens skall sedan utifrån erforderligt beslutsunderlag avgöra om tillstånd kan medges eller inte och om tillstånd ges också meddela under vilka förutsättningar detta gäller. Syftet med bestämmelsen är att kunna skydda vattenförsörjningen såväl genom att förebygga föroreningar av vattentäkter som att vidta åtgärder vid förorenande täkter.

HANTERING AV BRANDFARLIGA VÄTSKOR

Vattentäkter måste skyddas från föroreningar som kan fördärva dricksvattnet. Brandfarliga vätskor (petroleumprodukter) är mycket besvärliga föroreningar i detta sammanhang. Det räcker exempelvis med en liter dieselolja för att göra en miljon liter vatten odrickbart. Det medför dock ingen hälsorisk att dricka vattnet vid låga halter,

även om det luktar och smakar illa. Oljeföroreningar kan bli kvar under mycket lång tid (flera år) i mark och grundvatten.

I Naturvårdsverkets ”föreskrifter och allmänna råd”, NFS 2000:4, om skydd mot mark- och vattenföroreningar vid lagring av brandfarliga vätskor, ställs särskilda krav inom vattenskyddsområde. Det innebär bl.a. att ytor på vilka brandfarliga vätskor hanteras, skall utformas på ett sådan sätt att spill och läckage kan insamlas och omhändertas. Vidare skall informationsskylt om ”vattenskyddsområde” vara uppsatt vid påfyllningsrör för tank inom vattenskyddsområde. Cistern eller lösa behållare för en sammanlagd lagrad volym som är större än 250 liter skall ha sekundärt skydd. Detta gäller dock inte cistern som är belägen i pannrum eller motsvarande i bostadshus och som är under regelbunden uppsikt.

TRANSPORT AV FARLIGT GODS

Länsstyrelsen har i särskilt beslut rekommenderat vissa vägar för transport av farligt gods i länet, 01FS 1991:62.

ERSÄTTNING

Eventuell ersättning för intrång i pågående markanvändning m.m regleras i 31 kap 4 § miljöbalken. Fastighetsägare och innehavare av särskild rätt till fastighet har rätt till ersättning om föreskrift för vattenskyddsområde innebär att pågående markanvändning avsevärt försvåras. Detsamma gäller om mark tas i anspråk. Ersättning utgår dock inte den ”förlust” som beror på att förväntningar om ändring i markens användningssätt inte kan infrias på grund av vattentäkt.

TILLSYN

Miljö- och hälsoskyddsnämnden är tillsynsmyndighet för vattenskyddsområden enligt miljöbalken och förordningen (1998:900) om tillsyn enligt miljöbalken.

ÖVRIG LAGSTIFTNING

Tillstånd eller dispens enligt föreskrifterna i detta beslut fritar inte från prövning enligt annan lagstiftning. Utöver ovanstående föreskrifter gäller bland annat vad som sägs i gällande författningar.

NY LAGSTIFTNING

Ny lagstiftning eller bestämmelser enligt förordningar, som fastställts efter beslutsdatum och som utökar skyldigheterna inom här aktuellt skyddsområde, gäller utöver här meddelade föreskrifter.

UPPSÄTTNING AV SKYLTAR, STÄNGSEL

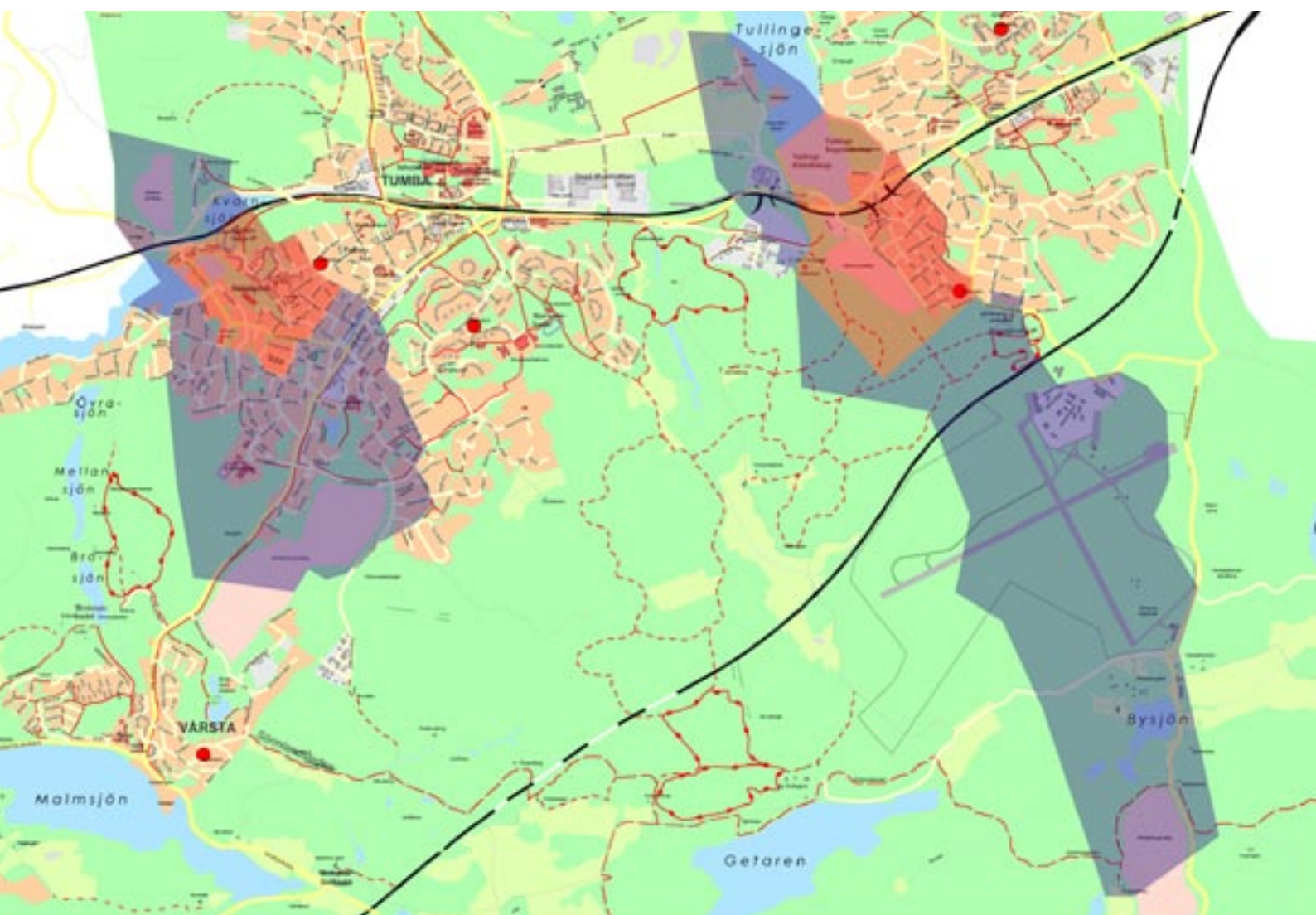
Om skyltar eller stängsel behöver sättas upp enligt dessa föreskrifter får annans mark tas i anspråk för detta. Om överenskommelse inte kan träffas på frivillig väg kan Botkyrka kommun ålägga en markägare att upplåta sin mark för ovan nämnda ändamål.

INFORMATION

Det är lämpligt att huvudmannen regelbundet informerar samtliga fastighetsägare och brukare inom skyddsområdet om här meddelade föreskrifter.

Botkyrka kommuns vattenskyddsområden

På kartan kan du se var Botkyrka kommuns vattenskyddsområden finns och om du bor i ett sådant. Om du bor nära gränsen kan det vara svårt att se exakt var gränsen går. Om du är osäker är det bäst att kontakta oss för att ta reda på om du bor i ett vattenskyddsområde eller inte.



VID OLYCKA RING 112

**BOTKYRKA
KOMMUN**



Post Botkyrka kommun, 147 85 TUMBA
Besök Munkhättevägen 45
Telefon vxl 08-530 610 00
Webb www.botkyrka.se