



2012-03-21

Plats och tid	Tumba, Kommunhuset, plan 2, Alytus, klockan 17:00	
Beslutande	Ebba Östlin (S), ordförande §1-§11 Adnan Issa (S) Karin Ekeståhl (M) Maria Mendoza (S), tjänstgörande ersättare Anita Nilsson (FP), tjänstgörande ersättare	Pelle Kölhed (DHR) Eva-Britt Olsson (Astma och allergi) Eva Lorenz (Hjärt- och lungsjukas förening) Urban Eriksson (SRF) Lizzy Fredriksson (HRF) Anna-Maria Kölhed (DHR), tjänstgörande ersättare
Ersättare	Christina Tibblin (M), George Ghaly (MP), Sylvia Sundevall (FHDBF), Kerstin Wennberg (FEB)	
Övriga deltagande	Ewa Hollén (barnombudsman, kommunledningsförvaltningen), Ann Bjellert (handläggare), Sofia Karlsson (sekreterare)	
Utses att justera	Eva Lorenz (Hjärt- och lungsjukas förening), Karin Ekeståhl (M)	
Plats och tid för justering	Kommunalhusets reception, måndag den 2 april klockan 10.00 – 18.30	
Sekreterare	<hr/> <b>Birgitta El Idrissi</b>	Paragrafer 1 - 11
Ordförande	<hr/> <b>Ebba Östlin (S) §1-§11</b>	<hr/>
Justerare	<hr/> <b>Eva Lorenz (Hjärt- och lungsjukas förening)</b>	<hr/> <b>Karin Ekeståhl (M)</b>

**ANSLAG/BEVIS**

Protokollet är justerat. Justeringen har tillkännagivits genom anslag.

Nämnd

Kommunala rådet för funktionshinderfrågor

Anslaget den

2012-04-03

Förvaringsplats för protokollet

Vård- och omsorgsförvaltningen

Underskrift

Sammanträdesdatum

2012-03-21

Nedtas den

2012-04-24

---

**Birgitta El Idrissi**

2012-03-21

## **§ 1**

### **Godkännande av dagordningen**

Dagordningen godkänns.

2012-03-21

## **§ 2**

### **Val av justerare**

Eva Lorenz (Hjärt- och lungsjukas förening) och Karin Ekeståhl (M) väljs att justera protokollet.

2012-03-21

### **§ 3**

#### **Information - papperslös nämndhantering**

##### **Beslut**

Kommunala rådet för funktionshinderfrågor noterar till protokollet att man har tagit del av informationen enligt bifogat dokument.

Kerstin Wennberg (FEB) framför att ipads är svåra för elöverkänsliga att använda. Det är dock väldigt individuellt vad man tål och inte. Det går att jämföra med allergier.

Urban Eriksson (SRF) framför att ipad kan vara ett mycket bra hjälpmedel för synskadade.

2012-03-21

## **§ 4**

### **Information - ökad medvetenhet/kunskap om olika funktionsnedsättningar**

#### **Beslut**

Kommunala rådet för funktionshinderfrågor noterar att man tagit del av informationen och kommer att följa det föreslagna schemat.

2012-03-21

## § 5

### **Workshop - Aktivitetsplan/Verksamhetsplan Kommunala rådet för funktionshinderfrågor 2012 - 2014**

#### **Beslut**

Kommunala rådet för funktionshinderfrågor noterar till protokollet att anteckningarna från dagens Workshop sammanställs till en Aktivitetsplan/Verksamhetsplan 2012 – 2014.

Ann Bjellert introducerar dagens Workshop som ska resultera i en Aktivitetsplan/Verksamhetsplan för Kommunala rådet för funktionshinderfrågor 2012 - 2014. Rådets medlemmar har blivit indelade i fyra grupper. Alla grupper ska besvara fyra frågor som utgår från Reglementet för kommunala rådet för funktionshinderfrågor. Dessa frågor kan belysas utifrån ärendelistan.

De frågor som ska diskuteras är:

1. Hur ska rådet tillföra kommunal verksamhet och planering det kunnande och den erfarenhet som personer med funktionsnedsättning har?
2. Hur kan rådet ge personer med funktionsnedsättning möjlighet att påverka samhällsplaneringen och den kommunala verksamhetens utformning och innehåll?
3. Hur kan rådet bli ett forum för opinionsbildning och kunskaps-spridning?
4. Hur kan rådet bidra till att stimulera personer med funktionsnedsättning till aktivitet i egna föreningar och i samhällslivet i övrigt?

Grupperna skriver ned sina tankar och idéer för sammanställande.

2012-03-21

## **§ 6**

### **Remissärenden**

#### **Beslut**

Kommunala rådet för funktionshinderfrågor noterar följande remiss till protokollet och ger samrådsgruppen i uppdrag att bereda den. Remissen bifogas protokollet.

Flerårsplan 2013 – 2016

2012-03-21

## § 7

### **Ann Bjellert informerar**

#### **Beslut**

Kommunala rådet för funktionshinderfrågor noterar till protokollet att man tagit del av informationen.

En glädjande nyhet är att i årets Earth Hour har tillgänglighetsperspektivet fångats in. Bland annat kommer det att finnas teckenspråkstolkar på scenen. Hågelbyparken har inventerats till tillgänglighetsdatabasen.

Ytterligare en glädjande nyhet är att allmänna arvsfonden har beviljat medel för att starta ett Ungdomsråd för barn och ungdomar med funktionsnedsättning. ABF bedriver projektet tillsammans med Botkyrka kommun. Ewa Hollén och Ann Bjellert deltar i arbetet.

SKL:s rapport gällande hinder för arbetet med enkelt avhjälpta hinder är nu klar. Referensgruppen valde att fokusera på vilka framgångsfaktorer som finns för ett effektivt tillgänglighetsarbete. Rapporten visar tyvärr på många brister i Botkyrka kommun. Rapporten kommer att behandlas mer under nästa sammanträde.

Länsstyrelserna har ett regeringsuppdrag att orientera sig om hur långt tillgänglighetsarbetet har kommit runt om i landets kommuner. Botkyrka är en av utvalda kommuner och Länsstyrelsen har besökt samhällsbyggnadsförvaltningen. Ann medverkade på mötet som tyvärr saknade representanter från plan- och bygglov.

Flera kommuner vill komma på studiebesök till Botkyrka för att se hur vi arbetar med tillgänglighetsfrågorna. Det måste betyda att kommunen ändå är på rätt väg.

En referensgrupp för ett nytt skyltprogram har tagits fram. Ann Bjellert ingår i gruppen.

På uppdrag av kommunstyrelsen genomför Ewa Hollén och Ann Bjellert tillsammans med Rofina Paco, student, en kartläggning av nämndernas insatser för barn och unga med funktionsnedsättning. Samtliga nämndordföranden och förvaltningschefer ska intervjuas. Resultatet kommer att sammanställas i en rapport till kommunstyrelsen.

Arbete pågår med att ta fram en årsrapport med fokus på mänskliga rättigheter. Denna kommer att behandlas som ett remissärende vid nästa sammanträde.

Ann Bjellert har inlett ett samarbete med demokratiutvecklaren Ahmed Azizi för att öka representationen av personer med funktionsnedsättning i den lokala demokratin.

Funka Nu AB kommer att genomföra en utbildningsdag med kommunens kommunikatörer. Fokus för utbildningen är tillgänglig webbpublicering samt information om olika alternativa format.



2012-03-21

## **§ 8**

### **Anmälningssärenden**

#### **Beslut**

Kommunala rådet för funktionshinderfrågor ställer sig bakom samrådsgruppens yttranden över remisser angående Synpunkter på detaljplan för Tornet 4 samt noterar dem och övriga nedanstående anmälda ärenden till protokollet.

#### **Anmälda handlingar**

Framåtsikt kommunledningsförvaltningen 2013 - 2016

Folkhälsopolicy

Utvecklingsplan folkhälsa

Revidering av folkhälsopolicy och utvecklingsplan (KS/2011:333)

#### **På bordet:**

Information från BOSSE angående vårens cirklar och tematräffar

Broschyr "Från rättighet till handling" – Handikappförbunden

Forskning om funktionshinder pågår – Uppsala Universitet

2012-03-21

## § 9

### Ärendeuppföljning

#### Beslut

Kommunala rådet för funktionshinderfrågor noterar till protokollet att man har tagit del av ärendeuppföljning angående snöröjning.

#### Sammanfattning

Vid tidigare sammanträde diskuterade kommunala rådet för funktionshinderfrågor snöröjningen i kommunen. Ann Bjellert har på rådets uppdrag vidarebefordrat följande synpunkter till samtliga entreprenörer:

- Snöröj i tid, innan snön packas och ger ett halt och knöligt underlag.
- Lämna inte snövallar vid övergångsställen.
- Lägg inte snövallar på handikapparkeringar.
- Ploga inte upp snövallar mot de räcken som utgör ledstänger.
- Använd maskiner som kan ploga och sanda samtidigt. Det räcker inte att ta bort snön. Det är lika viktigt att underlaget inte är halt.

Synpunkterna har vidarebefordrats till entreprenörerna via Tommy Hall på samhällsbyggnadsförvaltningen.

2012-03-21

## § 10

### Ärendelista

#### Beslut

Kommunala rådet för funktionshinderfrågor noterar följande ärenden till protokollet:

- Acceptansen av ledarhundar i allmänna lokaler/taxi/färdtjänst. Tillgång till pälsfria centrum, äldreboenden, servicehus och LSS-boenden.
- Kontinuerlig utbildning av skolsköterskor, rektorer, hemkunskapslärare, skolmatspersonal, lokalvårdare och barnomsorgspersonal kring allergifrågor.
- Vid skyddsronder på skolor och förskolor ska allergifrågor ingå.
- Upphandlingar ska innehålla krav på doftfria rengöringsmedel och hygienprodukter.
- Förbud mot alla slags nötter ska gälla på samtliga förskolor och grundskolor.
- Rökfria Zoner vid entréer, på perronger och busshållplatser.
- Grundutbildning för samtliga lärare att lära sig förstå problematiken kring neuropsykiatriska funktionsnedsättningar.
- Tillgänglighetsdatabasens framtid, utöka med publika lokaler och köpcentrum.
- Kommunens förhållningssätt gällande parkeringstillstånd.
- Arbeta fram en policy för att undvika särlösningar.
- Mer genomtänkta handikapparkeringar, för att exempelvis undvika problem med stolpar, blomkrukor, kant- och kullerstenar som är i vägen.
- All nyproduktion av offentliga lokaler ska vara förberedd så att lokalerna är användbara för personer med hörselnedsättning Teleslinga ska vara installerad och tillhörande mikrofonutrustning bör vara sladdlös. Belysningen är också viktig så att man kan se den som talar.
- Samtliga lokaler där kommunen bedriver verksamhet ska vara användbara för alla oavsett funktionsförmåga. Exempelvis har personer med nedsatt hörsel mycket svårt att uppfatta vad som sägs i det offentliga rummet. Därför är det viktigt att skapa en god ljudmiljö genom exempelvis akustikplattor i taket och kraftiga textilier.
- Kommunens arbete med enkelt avhjälpna hinder. Vad räknas som ett enkelt avhjälpn hinder? Vad får det kosta att åtgärda ett sådant hinder? Hur mycket resurser får det max kosta? På vilka platser kan enkelt avhjälpna hinder åtgärdas?
- Säkerheten i trafikmiljön för personer med funktionsnedsättning.
- Utökad SFI-utbildning för personer med funktionsnedsättning.
- Personlig service i butiker och köpcentrum.
- Felanmälan av enkelt avhjälpna hinder och åiterrapportering från förvaltningen.

2012-03-21

## § 11

### Övriga frågor

Olika tillgänglighetsproblem i kommunen lyftes upp.

- Tunaparken. De plattor som har lagts är väldigt smala. Det är svårt att gå på dem och gör det svårt för exempelvis rullstolar och barnvagnar. En skrivelse lämnas till Ebba Östlin.
- Vägarna runt om i Tumba villastad är dåligt asfalterade. Trottoarerna är bitvis väldigt smala och det finns gropar på flera ställen. När man ska asfaltera Sveavägen borde hela området asfalteras. Ebba Östlin tar med sig frågan
- Postens utlämningsställe för paket i Alby. Tillgängligheten är dålig då utlämningsstället ligger högt upp i en backe. Är det möjligt att gå till Alby centrum för att hämta paket? Ebba Östlin tar med sig frågan då hon träffar posten i andra ärenden.
- Nisellsalen på Xenter är inte tillgänglig för alla. Det borde finnas plats för rullstolar. Det konstateras även att det saknas T-slinga och tillgängliga parkeringsplatser. Ebba Östlin tar med sig frågan.



2012-03-14

Dnr KS/2012:11

Referens

Rolf Gustafsson

Mottagare

Utbildningsnämnden

Kultur- och fritidsnämnden

Miljö- och hälsoskyddsnämnden

Samhällsbyggnadsnämnden

Socialnämnden

Tekniska nämnden

Arbetsmarknads- och vuxenutbildnings-  
nämnden

Vård- och omsorgsnämnden

AB Botkyrkabyggen

Upplev Botkyrka AB

Mångkulturellt centrum

Kommunala rådet för funktionshinderfrågor

Kommunala pensionärsrådet

Folkhälsokommittén

## Yttrande över förslag till flerårsplan 2013 - 2016

Bifogar budgetberedningens förslag till flerårsplan 2013 – 2016 för yttrande. Vi önskar att nämnden i första hand har fokus på hur flerårsplanen påverkar nämndens möjligheter att bidra till de mål som nämnden ska arbeta med enligt flerårsplaneförslaget.

Nämndens synpunkter ska vara budgetberedningen tillhanda senast den 27 april 2012.

Med vänliga hälsningar

Åsa Ratcovich

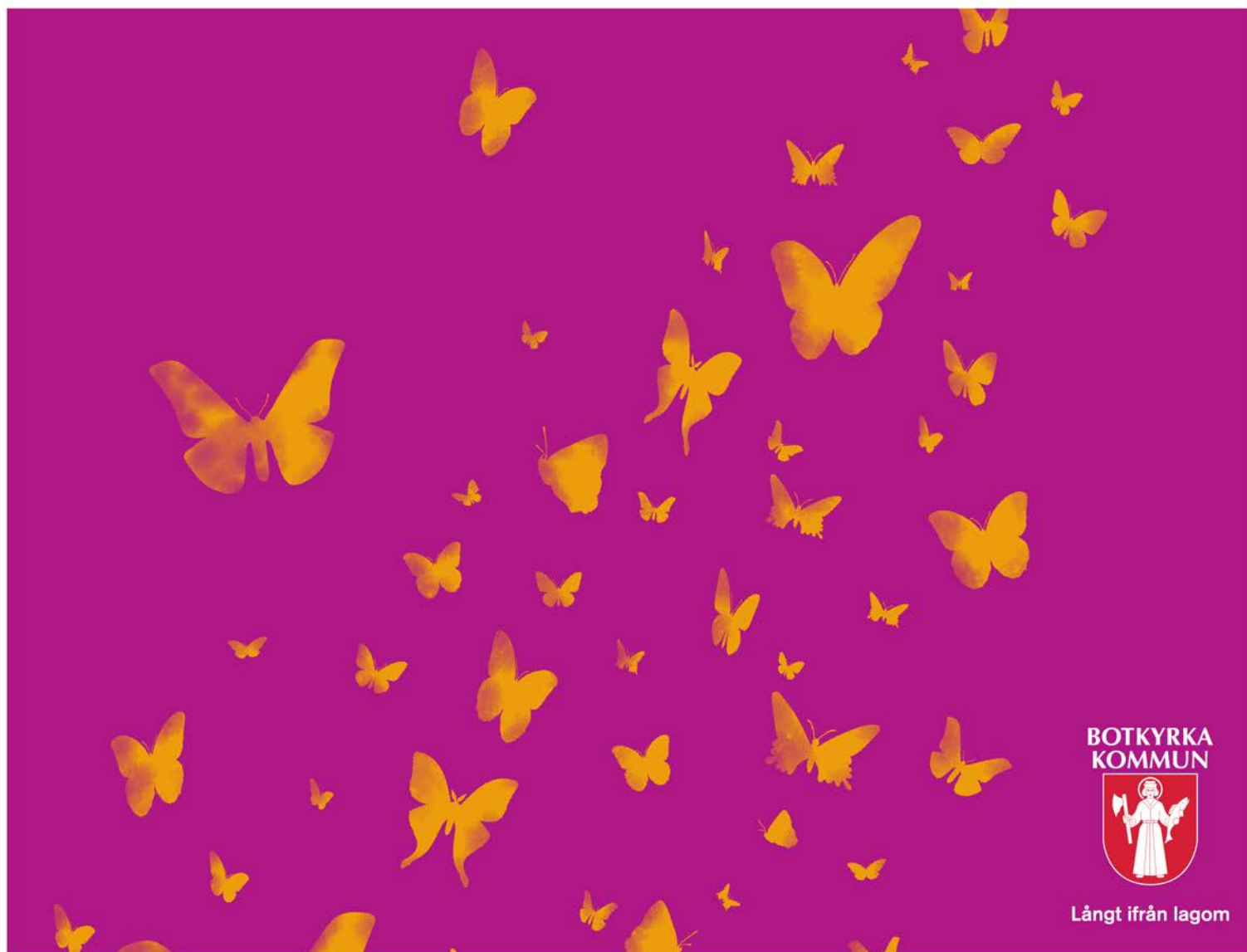
Kommundirektör

# LÅNGT IFRÅN LAGOM

Förslag till

## Flerårsplan 2013-2016

- en plan för hållbar utveckling



BOTKYRKA  
KOMMUN



Långt ifrån lagom

Botkyrka.....	Fel! Bokmärket är inte definierat.
Flerårsplanens delar .....	4
Ett hållbart Botkyrka - utvecklingen i ett 30- årsperspektiv .....	5
Planeringsförutsättningar .....	8
Mod och nyfikenhet en förutsättning för framgång.....	10
Våra mål för Botkyrka under flerårsplaneperioden .....	11
Ekonomisk plan 2012–2015 .....	18
Nämndernas ekonomi.....	30
Kommunstyrelsen.....	33
Samhällsbyggnadsnämnden .....	34
Tekniska nämnden.....	35
Miljö- och hälsoskyddsnämnden .....	37
Kultur- och fritidsnämnden .....	38
Arbetsmarknad och vuxenutbildningsnämnden .....	39
Utbildningsnämnden .....	40
Socialnämnden.....	40
Vård- och omsorgsnämnden .....	43

*Den politiska majoriteten i Botkyrka, Socialdemokraterna, Vänsterpartiet och Miljöpartiet de gröna, vill i denna inledning redogöra för vår övergripande inriktning för flerårsplanepreioden 2013–2016.*

*Denna text lyfts in i den slutliga versionen till kommunfullmäktige*



## **Flerårsplanens delar**

**Majoritetens text** beskriver den politiska majoritetens inriktning i flerårsplanen.

**Ett hållbart Botkyrka - utvecklingen i ett 30-årsperspektiv**, tanken med avsnittet är att lyfta blicken inför framtiden i ett längre perspektiv. För att på så sätt se vad som är kommunens långsiktiga frågor.

**Planeringsförutsättningarna** bygger på två fristående delar. Den första är den årliga omvärldsanalysen som presenterades i november och som behandlar den påverkan från omvärlden som kommunen inte kan styra över. Den andra delen är den så kallade invärldsanalysen som presenterades i mars och som behandlar förutsättningarna för kommunens verksamheter att klara ambitionerna för flerårsplaneperioden. Den bygger i hög utsträckning på nämndernas framåtsikter. Dessa två delar har utgjort underlagsmaterial för flerårsplanearbetet.

**Mod och nyfikenhet en förutsättning för framgång** beskriver kommunens vision, uppdrag m m.

**Våra mål för Botkyrka under flerårsperioden** redovisar förslag till ambitioner och mål för den kommande perioden.

**Ekonomisk plan 2012-2015** innehåller förslag till driftramar för nämnderna de närmaste två åren och en beskrivning av inriktning för de därpå följande två åren. Avsnittet innehåller också en investeringsplan med ramar och objekt för hela flerårsplaneperioden. Avsikten är att fortsätta utvecklingen med bättre långsiktighet i förutsättningarna för nämndernas verksamheter, där viktiga vägvalsfrågor kan lyftas fram både när det gäller investeringar och inriktningar i den löpande verksamheten.

Sammantaget sett är avsikten med flerårsplaneringen att nå en metodik för bättre framförhållning och beredskap för verksamhetsförändringar som kommer att bli nödvändiga, samtidigt som mål och ambitioner på ett tydligare sätt samspelar med de resurser som kommunen kan förfoga över.

## **Ett hållbart Botkyrka - utvecklingen i ett 30-årsperspektiv**

I Botkyrka har vi bestämt oss för att vrida samhällsutvecklingen i en hållbar riktning. För att klara det gäller det att lyfta blicken inför framtiden och se vad som är önskvärt i ett mycket långt perspektiv. I flerårsplanen omvandlas sedan det långa generationsperspektivet så att målen för de närmaste fem åren ger en tydlig signal till var fokus ligger i närtid. Uppföljningen av målen ska visa på resultat – att utvecklingen faktiskt går åt rätt håll.

Att styra starka drivkrafter och bryta trender tar tid. Det är viktigt att vi i vårt arbete fokuserar på rätt saker, är konsekventa och har tålamod. För att underlätta arbetet har vi i Botkyrka pekat ut sex utmaningar som är absolut avgörande för kommunens hållbara utveckling. För att göra rätt saker på rätt plats har vi också inlett arbetet med att översätta kommunens sex hållbarhetsutmaningar till ett områdesperspektiv.

### **Sex avgörande utmaningar**

Ett hållbart Botkyrka innebär samhällsutveckling i ett helhetsperspektiv. Kommunen anslöt sig 2004 till deklARATIONEN Ålborg+10, som innehåller åtaganden utformade för hur städer och kommuner i Europa ska utvecklas på ett hållbart sätt. I ”Ett hållbart Botkyrka” har kommunen formulerat sex avgörande utmaningar att hantera i ett generationsperspektiv.

Inom sex områden måste en nuvarande svag eller dålig utveckling först bromsas och sedan vändas till en hållbar utveckling. Den generation som föds nu måste kunna växa upp i ett Botkyrka som kännetecknas av att:

- Botkyrkaborna har arbete
- Botkyrkaborna känner sig hemma
- Botkyrka har de bästa skolorna
- Botkyrka bidrar inte till klimatförändringarna
- Botkyrkaborna är friska och mår bra
- Botkyrkaborna har förtroende för varandra och för demokratin

Genom ”Ett hållbart Botkyrka” har Botkyrka visat vägen för andra kommuner och städer i Europa genom att vara först med att koncentrerat formulera sina långsiktiga åtaganden och översätta dem till styrande mål i flerårsplaneringen.

### **Botkyrkaborna har arbete**

Den lokala arbetsmarknaden behöver förbättras med fler arbetstillfällen. Botkyrkaborna behöver också bli bättre rustade för att klara kraven på arbetsmarknaden. Den kompetens som Botkyrkas mångkulturella befolkning har behöver utnyttjas bättre om Stockholmsregionen även fortsättningsvis ska klara den internationella konkurrensen.

Kommunen behöver i samverkan med näringslivet klara av att söka upp arbetssökande kvinnor och män, svara för kompetensutveckling och validering av kunskap och kompetens, utveckla företagens förmåga och förutsättningar för en bredare rekrytering och slutligen sammankoppla arbetskraft med arbetsgivare.

#### Botkyrkaborna känner sig hemma

Storstäderna växer över hela världen och Stockholmsregionen är inget undantag. Våra bostadsområden är kommundelar i Botkyrka och samtidigt stadsdelar i Stockholmsregionen. För en bra utveckling behöver fler känna att det är bättre att bo i Botkyrka än på andra platser i storstaden.

Det innebär att vi i Botkyrka måste arbeta med bostadsområdenas attraktivitet. Eftersom nästan alla intressanta tillskott av bostäder styrs till redan attraktiva områden i regionen behöver vi också lyfta diskussionen och arbeta för att fler kommuner tar sitt ansvar i ett regionalt perspektiv.

#### Botkyrka har de bästa skolorna

Botkyrka är sedan länge en port till Sveriges huvudstadsregion och samtidigt en port till en av Europas konkurrenskraftigaste storstadsregioner. Skolorna i Botkyrka är bra och klarar sin uppgift bättre än förväntat, men ännu räcker inte detta för att fullt ut ge likvärdiga levnadsförutsättningar för olika grupper av flickor och pojkar. Boendesegregation i kombination med ökad valfrihet och profilering har lett till ökad uppdelning mellan resursstarka och resurssvaga elever.

I Botkyrka måste skolorna bli bättre på att ta tillvara de kunskaper som nyinflyttade till kommunen redan har. Vi måste samtidigt kunna utveckla elevernas svenska språk och fortsätta kunskapsinhämtning på modersmålet.

#### Botkyrka bidrar inte till klimatförändringarna

Klimatförändringar har uppstått till följd av mänsklig påverkan. I första hand behöver utsläppen av koldioxid och andra växthusgaser minskas men vi behöver också förbereda oss på konsekvenser av de klimatförändringar som redan inletts.

Våren 2009 fattade kommunstyrelsen beslut om en ny klimatstrategi. I den riktas fokus de närmaste åren på att skapa en koldioxidneutral organisation. Att genomföra klimatstrategin kommer att kräva en beslutsam styrning av verksamheter inom nämnder och bolag i hela kommunkoncernen och dessutom ekonomiska resurser för omställning av bilpark med mera.

#### Botkyrkaborna är friska och mår bra

Vår hälsa har stor betydelse för förankring på arbetsmarknaden och för inkomster och ekonomiska resurser. Omvänt har brist på meningsfull sysselsättning, dålig ekonomi och utanförskap stor

betydelse för hur vi mår både fysiskt och psykiskt. Många barn i Botkyrka växer upp under fattiga förhållanden.

Att arbeta för att barn och unga trots ekonomiskt svåra förhållanden får en bra uppväxt är därför en viktig uppgift. En av kommunens viktigaste uppgift att arbeta aktivt med är att Botkyrkaborna har arbete. Dessutom behöver våra skolor ge unga en trygghet och goda förutsättningar att klara sig själva i framtiden. Vi måste också skapa framtidstro hos Botkyrkaborna.

Botkyrkaborna har förtroende för varandra och för demokratin Botkyrka har växt fort och 60- och 70-talens extrema expansion sätter fortfarande spår i form av svagare sociala nätverk. För hållbar utveckling krävs det att många agerar tillsammans. Det behövs mer samarbete mellan medborgarna, mellan medborgarna och näringslivet, mellan medborgarna och kommunen och mellan kommunen och andra offentliga organ och näringsliv.

Kommunen med alla sina verksamheter har en nyckelroll och behöver bli bättre på att utnyttja sina verktyg för ökat deltagande för olika grupper av kvinnor och män och ökad samverkan. Diskrimineringen på bostadsmarknad och arbetsmarknad måste motarbetas. Våra stadsdelar behöver planeras i högre utsträckning tillsammans med medborgarna och med sikte på fler möten mellan människor.

### **Fortsatt fokus på Ett hållbart Botkyrka**

Vi har gått igenom en ekonomisk och finansiell kris som medfört oro. Men det är viktigt att vi i Botkyrka inte tappar fokus på hållbar utveckling. Det blir till och med ännu viktigare att vi i vårt arbete fokuserar på rätt saker, är konsekventa och har tålamod.

## Planeringsförutsättningar

### Omvärldsanalys

I november varje år presenterar kommunledningsförvaltningen en omvärldsanalys. Syftet med analysen är att skapa en gemensam bild av de omvärldsförändringar som kommunen blir styrd av eller på ett eller annat sätt måste ta hänsyn till i sin planering. Med utgångspunkt från den genomförda omvärldsanalysen är medskicken kommunledningsförvaltningens samlade rekommendation inför nästa flerårsplan. I medskicken sammanfattar vi de viktigaste trenderna och deras konsekvenser för kommunen. Avsikten är att peka på de omvärldsfaktorer som kommunen främst behöver hantera i flerårsplan 2013-2016.

### Konjunkturuppgången kommer av sig

Under 2011 har konjunkturuppgång och tillväxtoptimism avbrutits av skuldkriser och finansoro. Sverige har ett bättre utgångsläge än många andra men den ekonomiska utvecklingen stannar upp de allra närmaste åren och vi bör bara räkna med en långsam tillväxttakt de sista åren i flerårsplaneperioden. Vår bedömning från förra året står sig där vi måste ha beredskap för en ojämn utveckling med snabba kast och förändringar i de ekonomiska drivkrafterna. Vi kan inte bortse från riskerna för en ny, kraftig ekonomisk tillbakagång.

### Snabb återhämtning på arbetsmarknaden följs av avmattning som följs av uppgång

Efterfrågan på arbetskraft faller tillbaka de närmaste åren och vi kan räkna med att den internationella rörligheten kommer att öka konkurrensen på arbetsmarknaden. Detta kommer särskilt drabba unga, lågutbildade och de som inte har fasta jobb. För att många Botkyrkabor ska kunna ta sig in på arbetsmarknaden krävs en ännu mer aktiv och lokalt anpassad arbetsmarknadspolitik.

### Risk för ökande sociala åtaganden

Den svagare ekonomiska utvecklingen kommer inte att beröra alla. Men många medborgare och familjer i Botkyrka blir påverkade när arbetslöshet och låga, osäkra inkomster också riskerar att ge utslag i sämre hälsa. Behovet av kommunens tjänster blir starkare samtidigt som våra ekonomiska förutsättningar blir svagare.

### Balansen i ekonomin pressas av befolkningsförändringar

Kommunens ekonomi är i balans, vi räknar med måttliga ökningar av priser, räntor och löner men bara en svag ökning av intäkterna. Samtidigt har vi en stark befolkningstillväxt och särskilt fler barn och unga och äldre som driver på kostnaderna för skola, vård och omsorg. Det behövs en tydligare strategi för flerårsplaneperioden för att vi ska kunna upprätthålla en ekonomi i balans.

## Invärldsanalys

Kommunledningsförvaltningen har som en del av underlagsmaterialet till flerårsplanen tagit fram en så kallad invärldsanalys. Medan omvärldsanalysen behandlar förändringar i samhällsutvecklingen som kommunen inte kan påverka eller styra, behandlar invärldsanalysen kommunens egna verksamheter, som ytterst kommunfullmäktige styr. Invärldsanalysens avsikt är att belysa organisationens förmåga att klara uppsatta ambitioner för den kommande flerårsplaneperioden.

Genomgången av den gällande flerårsplanens förutsättningar och nämndernas framåtsikter leder till ett stort antal slutsatser och viktiga frågor kring de uppställda ambitionerna.

Årets invärldsanalys innehåller som vanligt ett antal slutsatser om förutsättningarna att klara ambitionerna i den gällande flerårsplanen. Några har en sådan tyngd att de behöver avgöras i det kommande flerårsplanarbetet. De är våra medskick till flerårsplanen.

- Befolkningstillväxten fortsätter och vi står nu inför en period där samtliga stora kärnverksamheter möter ökande behov från större målgrupper. Samtidigt får vi räkna med svaga intäktsökningar de närmaste åren, vilket innebär skärpta behov av effektivitet i organisationen.
- Äldreomsorgen möter en kontinuerligt ökande grupp äldre under hela flerårsplaneperioden och befinner sig samtidigt i en fortsatt instabil ekonomisk situation. Behovet av en utvecklad strategi för att möta det tunga omsorgsuppdraget kvarstår.
- Förskolorna, skolorna och utbildningsverksamheterna möter, utöver fler barn och unga, också svårigheter i verksamheterna med personalrekrytering, kompetensutveckling, lokalstandard och liknande. Stor uppmärksamhet behöver riktas på att avgörande kvalitetsbrister inte uppstår verksamheterna.
- I slutet av flerårsperioden ligger stora upprustningsbehov i byggnader och anläggningar från sjuttioalet nära. Kommunens investeringsplanering behöver ske i samspel med bostadsupprustningen vid miljonprogrammets förnyelse.
- Det finns en tröghet i att omsätta politiska ambitioner till genomförande när det gäller hur – på vilken värdegrund – kommunens organisation ska möta medborgarna. De centrala insatserna, utvecklad uppföljning och förbättrat kvalitetsarbete behövs för att ge ett tydligare stöd till verksamheterna.

## **Mod och nyfikenhet en förutsättning för framgång**

Våra långsiktiga strategier och mål för flerårsplanepreioden syftar till att; *Framtidens Botkyrka är en inspirerande plats full av möjligheter. Genom kontraster, kreativitet och nyfikenhet skapar vi de bästa förutsättningarna för en hållbar framtid*

Kommunens huvudsakliga uppdrag är att vi ska ge en god kommunal service och bidra till en hållbar samhällsutveckling. För att nå framgång i våra både långsiktiga och mer näralliggande ambitioner och mål måste Botkyrka vara en kommun där den enskildes kraft och kreativitet tas tillvara. Det kan vi göra genom att uppmuntra och stimulera både medborgarnas och medarbetarnas kreativitet och entreprenöranda.

### **Värna och utveckla "Botkyrkaandan"**

För att kommunen ska fungera som kraftsamlare måste vi som verkar här ha mod att prova nya idéer, vara öppna för förändringar och ha kraft att få saker och ting genomförda. Med andra ord måste kulturen i vår organisation, eller Botkyrkaandan om man så vill, kännetecknas av att vara öppen, orädd och energisk. Det här är sidor hos oss som vi hela tiden måste värna och utveckla.

Det är också det som devisen "Botkyrka – långt ifrån lagom" handlar om. Botkyrka är ingen slätstruken kommun där det räcker att vara lagom för att nå framgång. För oss i Botkyrka är det viktigt att vi har förmågan och modet att tänka nytt, att tänka annorlunda och se till att så många drömmar som möjligt blir förverkligade. Det är en viktig nyckel till att vi ska lyckas att; Framtidens Botkyrka är en inspirerande plats full av möjligheter. Genom kontraster, kreativitet och nyfikenhet skapar vi de bästa förutsättningarna för en hållbar framtid

## Våra mål för Botkyrka under flerårsplaneperioden

Hållbarhetsperspektivet ska avspeglas i kommunens alla verksamheter och därmed vara styrande för kommunen. En långsiktigt hållbar utveckling kräver att alla beslut tar hänsyn till såväl sociala behov som miljömässiga och ekonomiska förutsättningar. Verksamheten ska bidra till att förverkliga de sex hållbarhetsutmaningarna i dokumentet "Ett hållbart Botkyrka".

Flerårsplanens ambitioner och mål för Botkyrka som plats och samhälle utgår från sex målområden:

- Medborgarnas Botkyrka,
- Framtidens jobb,
- Välfärd med kvalitet för alla,
- Grön stad i rörelse,
- Kultur och kreativitet ger kraft
- En effektiv och kreativ kommunal organisation.

Inom respektive målområde anges ett antal mål samt indikatorer. I uppföljningen ska samtliga individbaserade indikatorer anges per kommundel med kön som övergripande indelningsgrund.

Nämnderna ska i sina ettårsplaner ange hur de bidrar till att uppnå flerårsplanens mål genom att ange sina åtaganden gentemot de angivna målen och indikatorerna. De ska även ange sina egna nämndmål kopplade till flerårsplanens mål.

Kommunens verksamheter kan inte ses isolerade från varandra. De måste samverka och förstärka varandra. Samtliga de mål som flerårsplanen ställer upp syftar till att förverkliga Botkyrka kommuns vision.



## **Målområde - Medborgarnas Botkyrka**

Demokratin är grunden och utgångspunkten för all kommunal verksamhet. Kommunen är medborgarnas verktyg för att ta ett gemensamt ansvar för gemensamma angelägenheter i lokalsamhället. Engagerade, informerade och aktiva kommuninvånare, med lika rättigheter och möjligheter att bidra till samhällsbygget, är en förutsättning för en långsiktigt hållbar utveckling.

Men skillnaderna i inflytande och levnadsvillkor är stora och diskriminering inskränker människors rättigheter. Det begränsar demokratin. Därför är det ett centralt kommunalt uppdrag att verka för jämlikhet, jämställdhet mellan kvinnor och män och lika rättigheter och möjligheter för alla.

Den representativa demokratin lägger ytterst den politiska makten i folkets händer. Genom sitt deltagande i valen tar medborgarna ansvar för sitt samhälle. Därför är ett högt valdeltagande både en mätare av demokratin förankring och ett värde i sig självt. Men den representativa demokratin kräver också ett ständigt pågående offentligt samtal och ett myller av arenor för dialog och påverkan på samhällsutvecklingen. Genom kultur, föreningsliv och folkbildning hålls demokratin levande.

Botkyrka är ett interkulturellt samhälle rikt på erfarenheter och kunskaper. Vår kulturella och språkliga mångfald är en oerhörd tillgång i en alltmer gränslös värld – en tillgång som bara delvis är utnyttjad. Det handlar om att skapa förutsättningar för att individer och grupper inte bara ska samexistera, utan också samspela för att nå gemensamma mål. Så kan vi skapa en positiv spiral som ger kommunens invånare ökad framtidstro, fler arbetstillfällen och bättre levnadsvillkor.

### **Mål 1. Botkyrkaborna är mer delaktiga i samhällsutvecklingen.**

#### **Indikatorer**

- Andelen invånare som upplever att de kan vara med och påverka i kommunala frågor som intresserar dem
- Upplevelse av social sammanhållning/distans.

### **Mål 2. Botkyrkaborna har mer jämställda<sup>1</sup> och jämlika förutsättningar och möjligheter.**

#### **Indikatorer**

- Invånarna upplever att de inte utsätts för diskriminering
- Ekonomisk utsatthet bland barn (Rädda barnen)

---

<sup>1</sup> I uppföljningen av samtliga individbaserade indikatorer redovisas per område med kön som övergripande indelningsgrund – ger sammantaget en bild av utvecklingen när det gäller jämställda och jämlika levnadsvillkor

### **Mål 3. Botkyrkaborna är friskare och mår bättre**

#### **Indikatorer**

- Ohälsotalet
- Självs kattad hälsa
- Livslängd

#### **Berörda nämnder:**

Målområde - Medborgarnas Botkyrka - samtliga

Mål 1 - samtliga

Mål 2 – samtliga

Mål 3 – samtliga

#### **Målområde - Framtidens jobb**

Botkyrka är en kommun som växer och utvecklas. Här finns språkkunskaper och internationella erfarenheter som är ovärderliga för näringslivet i en globaliserad ekonomi. Vi befinner oss i en expansiv storstadsregion med allt vad det innebär av dynamik och nytänkande, men också påfrestningar på människor och miljö.

Allas möjlighet till arbete och egen försörjning är avgörande för att åstadkomma en samhällsutveckling som kännetecknas av demokrati, social sammanhållning och långsiktig hållbarhet. Arbetslösheten måste pressas tillbaka.

Klimathotet och nödvändigheten av en långsiktigt hållbar samhällsutveckling ställer allt högre krav på energisnålt boende, klimatsmarta transporter och genomtänkt samhällsplanering. Det är investeringar som ger utveckling och arbetstillfällen. Botkyrka ska gå i spetsen och ge utrymme för grön teknik och gröna arbeten.

I den regionala kärnan Flemingsberg växer ett av norra Europas viktigaste centra för högre utbildning, medicinsk forskning och bioteknik fram. Botkyrka ska vara en aktiv partner i utvecklingsarbetet.

Botkyrkas strategiska satsning på de kreativa näringarna binder samman kultur, utbildning och näringsliv. Kreativitet och entreprenörskap skapar nya arbeten, nya möjligheter och nya tankar. Botkyrka ska vara en intressant plats för nya företag.

### **Mål 4. Fler Botkyrkabor kan försörja sig på eget arbete eller företagande.**

#### **Indikatorer**

- Förvärvsfrekvensen i Botkyrka
- Sammanräknad förvärvsinkomst
- Andel ungdomar 16-24 år som arbetar eller studerar

## **Mål 5. Botkyrka attraherar fler företag, särskilt inom miljö, hälsa och kreativa näringar.**

### **Indikatorer**

- Antal tillkommande företag
- Antal arbetstillfällen i kommunen
- Antal företag inom berörda branscher
- Antal sysselsatta (dagbefolkning) inom berörda branscher

### **Berörda nämnder:**

Målområde – Framtidens jobb - samtliga

Mål 4 - Kommunstyrelsen, Arbetsmarknads- och vuxenutbildningsnämnden, socialnämnden.

Mål 5 – Kommunstyrelsen, Samhällsbyggnadsnämnden, Upplev Botkyrka AB

### **Målområde - Välfärd med kvalitet för alla**

Genom kommunen organiserar och betalar Botkyrkaborna en stor del av den gemensamma välfärden. Utbildning, fritidsverksamhet och kultur, vård, omsorg och social trygghet, samhällsplanering och miljöskydd, vägar och vatten osv. är nödvändiga delar av den samhällsservice som ett modernt samhälle kräver och medborgarna förväntar sig. Verksamheten ska organiseras så att vi når högsta möjliga kvalitet för alla och så att fördelningen styrs solidariskt av behoven.

Utbildning – från förskola, via grundskola och gymnasium till högskola och vuxenutbildning – är en mänsklig rättighet och en förutsättning för samhällsutvecklingen. Alla Botkyrkas barn och ungdomar har rätt att kräva en utbildning som ger dem de kunskaper och färdigheter de behöver och som ger dem valmöjligheter både vad gäller arbete och fortsatta studier.

Botkyrkabor av alla åldrar ska ha goda förutsättningar att med kultur, idrott, föreningsliv och samhällsengagemang ha ett aktivt och utvecklande liv. Våra medborgare ska ha möjlighet att kunna förverkliga sina drömmar och ambitioner oavsett ålder eller fysiska förutsättningar

Trygghet är att veta att det finns ett skyddsnät om något händer och att man får den hjälp man behöver när de egna krafterna avtar. Trygghet ger frihet och kraft att delta i samhällslivet fullt ut. Vi ska ha en vård och omsorg som utgår från behoven och respekterar individen. Kommunen ska ge människor möjlighet att komma tillbaka till hälsa, arbete och ett gott liv.

## **Mål 6. Kunskapsresultaten förbättras och skillnader beroende på kön och social bakgrund minskar.**

### **Indikatorer**

- Andel av kommunens grundskoleungdomar med behörighet till gymnasieskolan

- Andel av kommunens gymnasieungdomar som fullföljt sin gymnasieutbildning vid 20 års ålder.
- Andel av kommunens gymnasieungdomar som övergått till högskolestudier inom 3 år.

### **Mål 7. Botkyrkas äldre lever ett mer aktivt liv och får den vård och omsorg de behöver.**

#### **Indikatorer**

- Andel invånarna över 65 år som upplever att det är tryggt att åldras i Botkyrka
- Andel 80+ som klarar sig utan hemtjänst eller särskilt boende

#### **Berörda nämnder:**

Målområde – Valfärd med kvalitet för alla - samtliga

Mål 6 – Utbildningsnämnden, Kultur- och fritidsnämnden, socialnämnden

Mål 7 – Kommunstyrelsen, Vård och omsorgsnämnden,

Samhällsbyggnadsnämnden, Tekniska nämnden, Kultur- och fritidsnämnden.

### **Målområde - Grön stad i rörelse**

Botkyrka har goda förutsättningar att bygga den moderna, gröna staden där miljöer med boende, offentliga rum och verksamheter ger utrymme för kreativitet och utveckling samtidigt som våra naturområden värnas och görs tillgängliga för fler. En hållbar utveckling förutsätter rörelse och förändring. Attraktiva och tillgängliga offentliga miljöer bidrar till en bättre folkhälsa.

Vi måste säkra en ekologiskt hållbar utveckling som minskar miljöbelastningen och gynnar biologisk mångfald. Botkyrka ska bli fossilbränslefritt och klimatneutralt. Med den utgångspunkten ska vi utveckla levande stadsdelar och ge Botkyrkaborna förutsättningar att göra klimatsmarta val. Energisparande och hållbara transportsystem ska stimuleras.

Genom strategiska utvecklingsprogram i varje stadsdel, som innefattar såväl sociala som fysiska faktorer, engageras medborgarna i samhällsutvecklingen och kommundelarnas förutsättningar tas tillvara. Vi ska verka för en varierad struktur, såväl inom stadsdelarna som i kommunen som helhet, och för närmare kontakter mellan kommunens alla delar.

### **Mål 8. Fler företag och hushåll är fossilbränslefria och energieffektiva.**

#### **Indikatorer**

- Utsläpp av koldioxid per invånare
- Totala elinköp i Botkyrka per invånare

## **Mål 9. I Botkyrka byggs fler attraktiva bostäder för ökad variation och mer levande stadsmiljöer.**

### **Indikatorer**

- Antal färdigställda nya bostäder i Botkyrka
- Andel invånare som uppger att de kan rekommendera en vän att flytta till sitt bostadsområde
- Andel invånare som upplever att det är tryggt i deras närområde

### **Berörda nämnder:**

Målområde – Grön stad i rörelse - samtliga

Mål 8 – Kommunstyrelsen, Samhällsbyggnadsnämnden

Mål 9 - Kommunstyrelsen, Samhällsbyggnadsnämnden, Utbildningsnämnden, Kultur- och fritidsnämnden, Botkyrkabyggen

## **Målområde - Kultur och kreativitet ger kraft**

Botkyrka ger kulturen utrymme. Kulturen är ett redskap för kreativitet, kommunikation och personlig utveckling. Kultur bidrar till att skapa identitet och hemkänsla. Den främjar demokrati och delaktighet, entreprenörskap och näringslivsutveckling. Den sociala ekonomin är ett viktigt verktyg.

Föreningslivet och folkbildningen spelar en särskilt viktig roll för utvecklandet av ett starkt, interkulturellt samhälle där alla invånares förmågor tas till vara. Att ge goda förutsättningar för kultur- och föreningslivet är därför en viktig kommunal uppgift.

## **Mål 10. Kommunen stimulerar kreativitet och entreprenörskap.**

### **Indikatorer**

- Andel invånare som upplever att kommunen satsar på kreativitet och entreprenörskap.

## **Mål 11: Fler Botkyrkabor har möjlighet att uppleva och skapa kultur.**

### **Indikatorer**

- Andel invånare som är nöjda med möjligheterna att ta del av kulturutbud och/ eller att själv vara med
- Andel invånare som deltagit i kulturaktiviteter i Botkyrka

### **Berörda nämnder:**

Målområde – Kultur och kreativitet ger kraft - samtliga

Mål 10 – samtliga

Mål 11 – samtliga, exkl socialnämnden

## **Målområde - En effektiv och kreativ kommunal organisation**

Kommunens förvaltningar och verksamheter är inga självändamål utan Botkyrkabornas redskap för att organisera sina gemensamma angelägenheter. Den kommunala verksamheten ska bedrivas effektivt så att vi på både kort och lång sikt uppnår bästa möjliga kvalitet med tillgängliga resurser. Resurser ska fördelas efter behov.

Kommunen ska vara en föredömlig arbetsgivare som erbjuder goda villkor och tar tillvara personalens kunskaper och kreativitet. Organisation och metoder, grundade på vetenskap och beprövad erfarenhet, ska kontinuerligt kunna anpassas till samhällsutvecklingen och förändrade uppgifter.

För att behålla handlingsfriheten är det nödvändigt att kommunens ekonomi är stabil, under kontroll och långsiktigt balanserad.

Kommuninvånarna ska få ett bra bemötande i kontakten med de anställda i kommunen. Alla ska bemötas med respekt, få sakkunnig information, stöd och hjälp. Ingen ska särbehandlas eller diskrimineras.

För att vi ska kunna fullgöra våra uppgifter på ett bra sätt måste kommunens anställda i allmänhet och cheferna i synnerhet, spegla befolkningssammansättningen.

### **Mål 12: Effektiv organisation med ökad kvalitet och rätt kompetens.**

#### **Indikatorer**

- Andel invånare som anser att kommunens anställda ger dem bra bemötande
- Anställda upplever att de har inflytande över sitt arbete
- Sjukfrånvaro för kommunens anställda
- Andel chefer med utländsk bakgrund
- Andel deltidsanställda som önskar arbeta heltid
- Resultat av skatteintäkterna

### **Mål 13. Fossilbränslefri kommunal organisation senast 2015**

#### **Indikatorer**

- Kommunens inköp av fossilbränsle
- Andel fordon för fossilbränslefria bränslen
- Energiförbrukning per kvadratmeter i kommunens fastigheter och anläggningar

#### **Berörda nämnder:**

Målområde – En effektiv och kreativ kommunal organisation - samtliga

Mål 12 – samtliga

Mål 13 - samtliga

## **Ekonomisk plan 2013–2016**

### **Ekonomiska mål**

Det övergripande målet för kommunen är att ge kommuninvånarna en bra effektiv verksamhet till en så låg kostnad som möjligt. Kommunen befinner sig nu i en period där befolkningen växer i snabb takt, Det ställer krav på en utökad kommunal verksamhet och investeringar i kommunal infrastruktur i de kommundelar som har en växande befolkning. Samtidigt finns ambitioner att öka resurserna inom delar av kommunens kärnverksamhet. När vi nu går in i en period med svagare ökning av skatteintäkterna innebär detta att den kommunala ekonomin blir mer ansträngd. Det innebär sjunkande resultat och mindre utrymme för att finansiera våra investeringar. Som en konsekvens av detta kommer kommunens upplåning under planperioden att öka i snabb takt. Det långsiktiga målet är att kommunens investeringar på sikt ska kunna finansieras med egna medel i så stor utsträckning som möjligt, för att på så sätt begränsa kommunens upplåning och i slutändan få ett större utrymme för verksamhet till kommuninvånarna..

I den föregående flerårsplanen lades följande ekonomiska mål fast för den aktuella mandatperioden:

- Under flerårsplanepreioden ska vi sträva efter att nå ett resultat som ligger mellan 2 och 3 procent av kommunens skatteintäkter inklusive generella bidrag.
- Av kommunens investeringar ska minst 60 procent varje år kunna finansieras med egna medel.

Med hänsyn till den svaga ekonomiska utvecklingen som vi nu ser i för de närmaste åren ser vi stora svårigheter att nå de uppsatta målen under den kommande flerårsplanepreioden. Så fort som utrymme ges bör inriktningen vara att återigen nå upp till ett ekonomiskt resultat på minst 2 procent-

### **Den ekonomiska oron i Europa påverkar de ekonomiska förutsättningarna**

Efter den djupa nedgången i den globala ekonomin 2008/2009 har Sverige haft några år med en stark ekonomisk tillväxt. Återhämtningen gick förvånansvärt snabbt och ledde till några år med ökad sysselsättning och sjunkande arbetslöshet. Under 2011 fick man dock upp ögonen för de stora skuldproblem som finns på många håll i de sydeuropeiska ekonomierna. Problemen består i att man har höga statsskulder och kraftiga obalanser mellan utgifter och intäkter. När man nu försöker rätta till dessa problem leder detta till att man riskerar att få ett läge med kraftig ekonomisk tillbakagång som åtminstone på kort sikt förstärker nedgången ytterligare. Samtidigt finns en oro för att hela Europrojektet ska rasa samman vilket skapar en osäkerhet som de finansiella marknaderna starkt ogillar och som leder att den negativa utvecklingen förstärks ytterligare.

De senaste månaderna har dock situationen stabiliserats något. En rad åtgärder har vidtagits på olika nivåer för att lugna marknaden. Parallellt med detta har gynnsamma siffror från USA och Kina minskat oron för en global recession. Det har bidragit till att lyfta framtidstron bland företag och hushåll något. Fortfarande finns dock stora risker som mycket snabbt kan förändra förutsättningarna. De grundläggande problemen kring konkurrenskraft och handelsbalanser är fortfarande olösta för Europa och andra delar av världen. Utifrån detta gör vi bedömningen att vi får räkna med en fortsatt skakig ekonomisk utveckling för de närmaste åren.

Under hösten 2011 startade en inbromsning av den svenska ekonomin. Huvudförklaringen till detta är att tillväxten på de för svensk export viktigaste marknaderna försvagades samtidigt som hushållen blev mer försiktiga. Med en svag tillväxt följer en försvagning av arbetsmarknaden. SKL (Sveriges Kommuner och Landsting) gör bedömningen att antalet arbetade timmar minskade relativt kraftigt redan under 3:e kvartalet 2011. Antalet fast anställda fortsatte dock att öka under hela 2011 medan ökningen av tidsbegränsade anställningar upphörde under hösten. Båda dessa indikatorer tyder på en svag sysselsättningsutveckling för den närmaste tiden. Mot den bakgrunden räknar SKL med att arbetslösheten stiger till drygt 8 procent till i början av 2013. Mot slutet av samma år räknar man med att utvecklingen vänder och att arbetslösheten återigen börjar minska.

**Tabell 1. Nyckeltal för svensk ekonomi SKL maj (procentuell förändring)**

	2010	2011	2012	2013	2014	2015	2016
<b>BNP</b>	<b>5,3</b>	<b>4,5</b>	<b>1,3</b>	<b>2,5</b>	<b>3,5</b>	<b>4,0</b>	<b>3,5</b>
<b>Sysselsättning, timmar</b>	<b>1,9</b>	<b>1,1</b>	<b>-0,5</b>	<b>0,1</b>	<b>1,4</b>	<b>1,8</b>	<b>1,2</b>
<b>Öppen arbetslöshet, nivå</b>	<b>8,4</b>	<b>7,6</b>	<b>7,9</b>	<b>8,1</b>	<b>7,4</b>	<b>6,5</b>	<b>6,0</b>
<b>Timlön</b>	<b>1,1</b>	<b>4,4</b>	<b>3,2</b>	<b>3,1</b>	<b>3,2</b>	<b>3,6</b>	<b>4,0</b>
<b>Konsumentpriser</b>	<b>1,2</b>	<b>3,0</b>	<b>21,9</b>	<b>1,4</b>	<b>2,0</b>	<b>2,2</b>	<b>2,0</b>

### **Sysselsättningsutvecklingen styr det kommunala skatteunderlaget**

Det finns en stark koppling mellan sysselsättningen och kommunernas skatteintäkter. Den prognos kring skatteunderlagsutvecklingen som SKL tagit fram och som vi grundar våra skatteintäktsberäkningar på bygger på de antaganden som de gjort för den ekonomiska utvecklingen. Vi kan konstatera att dessa antaganden bygger på att utvecklingen är som svagast kring årsskiftet 2011/2012. Man räknar med att i takt med att turbulensen lägger sig på de finansiella marknaderna påbörjas en ganska snabb återhämtning av den internationella konjunkturen. Med draghjälp från exportindustrin i kombination med gynnsamma förutsättningar för inhemsk efterfrågan förutser man med att tillväxten åter hamnar på nivåer över 3 procent från 2014..

Även sysselsättningen beräknas vända under andra halvan av 2013 vilket förväntas leda till att arbetslösheten kommer att sjunka från



drygt 8 procent ner till 6 procent i slutet av planeringsperioden. Med dessa antaganden skulle vi få en ganska måttlig nedgång av skatteunderlagstillväxten 2011- 2013 och för åren därefter en ökningstakt på 4 procent eller mer. Vår egen bedömning är att de ekonomiska problemen i Europa på intet sätt är lösta utan under de närmaste åren kan bjuda på oönskade överraskningar som kan komma att störa den ekonomiska utvecklingen. Skulle denna mer pessimistiska syn slå in bör vi ha en beredskap för att vi kan få se en sämre utveckling än vad som ligger i de nu aktuella skatteunderlagsprognoserna.

**Tabell 2. Skatteunderlagstillväxt 2010–2016 SKL maj (procentuell ökning)**

	2010	2011	2012	2013	2014	2015	2016
Prognos febr 2012	2,4	3,0	3,2	3,6	4,0	4,7	4,7
Prognos maj 2011	2,1	2,8	4,2	4,4	4,2	4,1	-

I jämförelse med den föregående flerårsplanens beräkningar som grundade sig på prognosen från maj 2011 ser vi en något svagare tillväxt av skatteunderlaget 2012-14. Detta leder också till att skatteintäkterna ökar något långsammare än vad vi räknade med i den tidigare flerårsplanen.

### **Inflyttning och positivt födelsenetto ger en fortsatt ökning av kommuninvånare**

Kommunens befolkning kommer med nuvarande befolkningsprognoser fortsätta att växa. Även om det innebär ökade skatteintäkter så medför befolkningsökningarna på kort sikt en ökad belastning för den kommunala ekonomin. Under den senaste 10-årsperioden byggdes det i genomsnitt drygt 200 lägenheter per år. Kommunens ambition är att ha ett bostadsbyggande kring 350 nya lägenheter per år. Med hänsyn till den ekonomiska avmattningen tror vi dock inte att vi kommer att nå upp till denna nivå under de närmaste åren. Trots detta tror vi att befolkningen kommer att öka med drygt 1000 personer per år.

**Tabell 3 Befolkningsprognos 2012-2016**

Ålder	2010	2011	2012	2013	2014	2015	2016
0	1 241	1 260	1 270	1 270	1 270	1 270	1 280
1–5	5 911	6 090	6 210	6 310	6 360	6 430	6 430
6–15	10 422	10 580	10 810	11 030	11 300	11 550	11 760
16–18	3 710	3 620	3 470	3 370	3 390	3 320	3 390
19–24	6 824	7 240	7 460	7 520	7 510	7 460	7 360
25–45	24 092	24 630	25 010	25 430	25 820	26 160	26 370
46–64	19 806	20 110	20 290	20 450	20 670	20 930	21 250
65–79	8 454	8 840	9 220	9 550	9 800	10 050	10 200
80–w	2 148	2 230	2 310	2 370	2 440	2 510	2 610
Summa	82 608	84 610	86 050	87 320	88 500	89 680	90 650

Den procentuellt största befolkningsförändringen sker för gruppen över 65 år. Under perioden 2013-2016 räknar vi med att vi får nästan 1 300 fler pensionärer vilket är 11 procent fler än 2012. Av dessa är det 300 personer som är 80 år eller äldre. Samtidigt ökar antalet förskolebarn och grundskoleelever med 220 respektive 950 stycken. Antalet gymnasieungdomarna i åldrarna 16-18 år beräknas bli 80 färre än 2012. För gymnasieeleverna ser vi just nu en större nedgång men siffrorna vänder återigen upp från 2016. De största befolkningsökningarna sker i de södra kommundelarna även om vi räknar med en viss befolkningsökning också i de norra kommundelarna.

Den nu gällande befolkningsprognosen togs fram i juni 2011. Under 2011 såg vi en kraftig avvikelse från den befolkningsprognos som togs fram i juni 2010. I denna hade vi räknat med att antalet invånare vid årsskiftet 2011/2012 skulle uppgå till 82 150. Redan vid årsskiftet 2010/2011 hade kommunen ökat sin befolkning 82 600 personer. Vid utgången av 2011 hade vi räknat med en befolkning på 83 000. Det slutliga utfallet blev 84 677. I den nu aktuella prognosen fanns vid årsskiftet en avvikelse på 67 personer. Det gör att vi inte tror att det kan uppstå lika stora prognosfel som föregående år. Samtidigt kan vi konstatera att befolkningsökningen under årets första månader 2012 fortfarande ligger något högre än vad vi räknat med i vår prognos.

### **Svag ökning av skatteintäkterna**

Flerårsplanens beräkningar av skatteintäkterna bygger som vi tidigare framhållit på Sveriges Kommuner och Landstings prognos från i mitten av februari 2012. Den räknar för 2013 och 2014 med en svagare ökning av skatteunderlaget än i vad vi räknade med i föregående flerårsplan. Det ger en mindre ökning av skatteintäkterna än vad vi tidigare räknade med. Ser vi tillbaka några år de nu beräknade ökningarna av skatteintäkterna relativt låga i jämförelse med vad som gällde under åren som föregick den ekonomiska nedgången 2008. Även 2010 och 2011 låg ökningen av skatteintäkterna runt 190 miljoner kronor per år.

**Tabell 4 Förändring av skatteintäkter 2013–2016 (mnkr)**

	<u>2013</u>	<u>2014</u>	<u>2015</u>	<u>2016</u>
<b>Ökade skatteintäkter</b>	<b>137</b>	<b>157</b>	<b>192</b>	<b>208</b>

Den svaga ökningen av skatteunderlaget i riket medför naturligtvis att skatteintäkterna ökar långsammare 2013 och 2014. En annan förklaring är att vi räknar med en något lägre ökning av antalet invånare vilket också gör att skatteintäkterna ökar långsammare. Detta förstärks dessutom av att vi i kostnadsutjämningsystemet 2012 fick en kraftig ökning av ersättningen för snabb befolknings-tillväxt. När ökningstakten nu sjunker minskar även denna ersättning vilket slår igenom med en minskning från 38 miljoner till 14,5 miljoner mellan 2012 och 2013.

En annan förklaring till den svaga inkomstutvecklingen är den urgröpning som sker av inkomstutjämnningen på grund av inflationen. Detta kommer till uttryck i att det så kallade regleringsbidraget minskar från 42,7 miljoner kronor 2012 till minus 51,8 miljoner kronor 2016. Detta uppstår eftersom regeringens budgetanslag till kommunsektorn förväntas ligga oförändrad under hela budgetperioden. När kommunernas skatteunderlag ökar påverkar det statens kostnad för att upprätthålla nivån i inkomstutjämnningssystemet. I takt med den ökade kostnaden regleras detta mot regleringsposten. Det betyder att de statliga bidragen till kommunsektorn i princip urholkas motsvarande ökningstakten i skatteunderlaget varje år under planperioden. Denna fråga har aktualiserats av SKL de senaste åren men regeringen har inte funnit någon anledning att skjuta till de ytterligare medel som skulle krävas för att kompensera kommunerna för denna utveckling.

Som vi tidigare nämnt bygger dessa beräkningar helt på SKLs skatteintäktsprognos. Som vi tidigare framhållit är vår egen bedömning är prognoserna kanske är något optimistiska och att de kan komma att revideras ned under perioden. En ny prognos kommer från SKL i slutet av april.

En osäkerhet som vi pekat på under de senaste åren är den pågående översynen av skatteutjämnningssystemen. Den tillsatta utredningen redovisade sitt förslag till förändringar under våren 2011. I inkomstutjämningsdelen föreslås inga större förändringar vilket innebär att samtliga kommuner även fortsättningsvis kommer att garanteras ett skatteunderlag som motsvarar 115 procent av den genomsnittliga skattekraften i riket. Däremot föreslås en del förändringar i kostnadsutjämnningssystemet. De största förändringarna föreslås när det gäller verksamhetsområdena individ- och familjeomsorg (IFO) och förskola. För Botkyrka skulle den föreslagna förändringen av IFO-faktorn slå mycket hårt. Enligt beräkningarna skulle denna del medföra en minskad ersättning på ca 87 miljoner. Tar man hänsyn till de förbättringar som uppstår inom andra delar av kostnadsutjämnningen begränsas försämringen till 28,5 miljoner kronor beräknat på 2010 års siffror.

Utredningen var ute på remiss under 2011. Remissvaren skulle lämnas i september 2011. Något förslag från regeringen har ännu inte presenterats. Det var en enig utredning som lämnade sitt förslag till förändringar. Några besked i frågan har inte heller lämnats. Ett antal borgerliga kommunstyrelseordföranden krävde nyligen att de föreslagna förändringarna skulle genomföras.

Enligt utredningsförslaget skulle de nya reglerna tillämpas från och med 2013. Förslaget innehåller även vissa övergångsregler för att lindra effekten för de som drabbas av stora försämringar. Om ett förslag läggs i enlighet med utredningens förslag bedömer vi att vi att kommunen skulle få ca 20 miljoner kronor i minskade intäkter 2013 och ytterligare 10 miljoner 2014, d.v.s. en sammanlagd effekt på cirka 30 miljoner. Vi har i flerårsplanens beräkningar inte tagit hänsyn till eventuella försämringar med anledning av förslaget.

### Skatteintäkterna ger ett visst utrymme för ökade ambitioner

Den avgörande faktorn som styr utrymmet för nya verksamheter, utöver själva intäktsökningen, är storleken på pris- och löneökningar samt hur mycket räntekostnaderna ökar under de kommande åren. De löneavtal som träffades 2010 gäller fram till sista mars 2012.

För 2012 har vi antagit att lönerna ökar med 2,5 procent. För 2013 räknar vi med en ökning på 2,8 procent. Därefter har vi räknat med att lönerna ökar med 3 procent per år. Dessa antaganden gäller även lönerelaterade kostnader där kommunen köper tjänster externt. Varje procent i löneökning kostar kommunen cirka 35 miljoner kronor per år. De antagna löneökningarna för 2012 och 2013 känns osäker. Flera signaler kommer om att de fackliga organisationerna ser 2012 som ett år där man vill kompensera sig för det senaste avtalets låga löneökningar. Det kan resultera i en högre löneökning än det vi har räknat med. Nämnderna kan i sådant fall behöva täcka den mellanskillnad som uppstår mellan det man kompenserats för i ramarna och den verkliga löneökningen.

Med hänsyn till den svaga konjunkturutvecklingen räknar vi med en något lägre inflationstakt för de närmaste åren. Vi har därför justerat ner antagandet kring prisökningar till en procent för 2013 och 2014. Därefter räknar vi med att prisökningarna för reste av planperioden kommer att ligga på 2 procent per år. Samtidigt förutsätts nämndernas intäkter öka med 2 procent per år.

**Tabell 5 Utrymme för nya verksamheter 2012–2015 (mnkr)**

	<u>2013</u>	<u>2014</u>	<u>2015</u>	<u>2016</u>
<b>Ökade skatteintäkter</b>	<b>137</b>	<b>157</b>	<b>192</b>	<b>208</b>
<b>Pris- och löneökningar</b>	<b>-97</b>	<b>-108</b>	<b>-122</b>	<b>-127</b>
<b>Gemensamt + avskrivningar</b>	<b>-6</b>	<b>5</b>	<b>6</b>	<b>8</b>
<b>Finansnetto</b>	<b>2</b>	<b>-6</b>	<b>-10</b>	<b>-11</b>
<b>Summa ökade kostnader</b>	<b>-101</b>	<b>-109</b>	<b>-126</b>	<b>-130</b>
<b>Utrymme ny verksamhet</b>	<b>36</b>	<b>48</b>	<b>66</b>	<b>78</b>

Den svaga ökningen av skatteintäkterna 2013 och 2014 gör att vi får ett ganska litet utrymme för verksamhetsförändringar dessa år. Enligt våra bedömningar medför befolkningsutvecklingen ökade driftkostnader på mellan 30 och 40 miljoner kronor per år. Det medför att i princip hela utrymmet dessa år går åt för att möta volymökningar. Eftersom flerårsplanen trots detta innehåller ökade ambitioner kring personaltätheten i skolan och förskolan samt utökningar även inom vissa andra verksamhetsområden leder detta till att resultatet under de närmaste åren kommer att försämrast.

För de två sista åren ser vi en ökat utrymme för verksamhet men detta måste åtminstone delvis användas för att återställa den försämring av resultatnivån som vi ser 2013 och 2014.

### **Ekonomiska ramar för nämndernas driftkostnader**

De ekonomiska beräkningarna för kommunens driftkostnader omfattar hela planeringsperioden. Det är dock bara för de två första åren som det finns ramar uppdelade på de olika verksamhetsnämnderna. För åren 2015 och 2016 har en schablonmässig uppräknings gjorts för pris- och löneökningar samt verksamhetsförändringar.

I flerårsplanens driftsammandrag redovisas de nämndsvisa ekonomiska ramarna för 2013 och 2014. Ramarna för 2014 är endast preliminära. Ramarna redovisas per år uppdelade på nedanstående delposter för respektive nämnd:

- kompensation för pris- och löneökningar
- eventuella justeringar för verksamhetsförändringar

I slutet av den ekonomiska planen ges översiktliga kommentarer om vilka verksamhetsförändringar som lagts in i nämndernas ramar.

De ekonomiska ramarna för 2013 har räknats upp med 176,8 miljoner kronor inklusive pris- och löneökningar. Det motsvarar en ökning med 4,4 procent jämfört med 2012. Samtidigt ökar skatteintäkterna med 136,5 miljoner (3,4 procent). Det betyder att vi försämrar resultatet i jämförelse med 2012 med drygt 40 miljoner kronor. Försämringen av resultatet fortsätter sedan 2014. Därefter sker en viss förbättring av resultatet för 2015 och 2016. Detta beror dock i stor utsträckning på att vi dessa år räknar med mindre ökning av verksamhetens kostnader än för de två första åren.

För 2013 och 2014 ligger kostnadsökningarna för utökad verksamhet på 85 respektive 90 miljoner kronor medan motsvarande siffra för de två sista planeringsåren endast uppgår till 50 miljoner per år. Det förutsätter att ambitionerna kring att lägga mer resurser på vissa verksamheter i syfte att höja kvalitén inte kommer att kunna ligga på samma nivå som för 2013 och 2014. Blir inte detta fallet riskerar vi fastna i en allt för låg resultatnivå som gör att vi kommer att finansiera en allt större del av våra investeringar genom ökad upplåning..

**Tabell 6 Ökade verksamhetskostnader i förhållande till beräknat utrymme 2013–2016 (mnkr)**

	<u>2013</u>	<u>2014</u>	<u>2015</u>	<u>2016</u>
Utrymme ny verksamhet	36	48	66	78
Förslag på utökad verksamhet	85	90	50	50

De största påslagen för utökad verksamhet görs på utbildningsnämnden och vård- och omsorgsnämnden. Tillsammans får dessa båda nämnder ett utökad verksamhetsutrymme på 74 miljoner kronor

2013. Det är i första hand kopplat till de volymökningar som vi räknar med beroende på befolkningsutvecklingen. För utbildningsnämnden ingår även en satsning för att stärka personalsituationen inom skolor och förskolor.

För övriga nämnder är påslaget för utökad verksamhet till knappt 11 miljoner kronor. I det ligger att ramen för kommunstyrelsen minskas med 1,3 miljon kronor. Vi räknar med att anslaget för försörjningsstöd endast skrivs upp med prisutvecklingen vilket naturligtvis innebär en viss osäkerhet med hänsyn till den förväntade konjunkturutvecklingen. Samhällsbyggnadsnämnden tillförs resurser för att förbättrad skötsel och underhåll av kommunens gator och parker.

För de efterföljande åren räknar vi med fortsatta stora volymökningar för utbildningsnämnden och vård- och omsorgsnämnden som gör att större delen av det utlagda verksamhetsutrymmet kommer att läggas på dessa nämnder. För 2014 finns i ramarna utlagda resurser för fortsatta personalsatsningar inom skolan och förskolan men även ytterligare satsningar för en förbättrad skötsel av kommunens gator och parker.

Vid beräkningen av den ekonomiska ramen till utbildningsnämnden för fler elever och fler barn i förskolan har vi använt en schablonberäkning som även inkluderar lokalkostnaderna. Det är vår önskan att fullt ut gå över till ett sådant system i den framtida planeringen. Vi anser att nuvarande sätt att hantera lokalkostnaderna inte ger ett tillräckligt tydligt underlag för prioritering gentemot andra resurser.

### **Ökade kostnader för räntor och pensioner**

Under flerårsplaneperioden kommer vi att få ökade kostnader för räntor och pensioner som belastar resultatet. För 2013 räknar vi dock med en viss minskning av räntekostnaderna med hänsyn till sjunkande räntenivåer som är en konsekvens av konjunkturutvecklingen. Den ökade upplåningen som ligger i planen och antaganden om höjda räntenivåer leder successivt till ett försämrat räntenetto under resten av planperioden. Totalt för hela perioden räknar vi med att räntenettet försämras med 31 miljoner, vilket gör att finansnettot från och med 2014 blir negativt. Beräkningarna av räntekostnaderna bygger på att den genomsnittliga räntan på kommunens egen upplåning ökar från ca 3 procent 2013 till 3,7 procent 2016.

Allt fler av kommunens anställda kommer under de närmaste åren gå i pension. För åren före 1998 har kommunen inte skuldfört några kostnader för framtida pensionsutbetalningar på balansräkningen. I stället kommer kostnaden att belasta resultatet det år som pensionen betalas ut. När den stora gruppen anställda som är födda på 1940-talet nu går i pension kommer det att medföra en ökad belastning på den kommunala ekonomin. Botkyrka har gjort avsättningar för att möta de ökade kostnaderna och en del av kostnaderna klaras genom att dessa medel utnyttjas. I flerårsplanen har vi räknat med att successivt öka uttaget från de pengar som satts av. För 2013 räknar vi med att finansiera 20 miljoner på detta sätt och att detta belopp

ökar med 2,5 miljoner kronor per år. Det får ingen direkt påverkan på resultatet, eftersom det endast framkommer vid beräkningen av det så kallade balanskravsresultatet.

### **Uppdraget att effektivisera verksamheterna ständigt pågående**

Vi bedömer att det ständigt finns ett behov av att se hur kommunens olika verksamheter kan bedrivas på ett effektivare sätt. Det ligger därför ett ansvar på alla verksamheter att titta på möjligheterna att förändra sitt arbetssätt i syfte att sänka kostnaderna eller utveckla kvalitén.

I flerårsplanen har vi räknat med att åstadkomma effektiviseringar motsvarande 5 miljoner kronor per år. Detta ska ske på ett sätt som inte innebär rena besparingar i kommunens verksamheter. Kommunledningsförvaltningen föreslås liksom 2012 få i uppdrag att tillsammans med kommunens förvaltningar ta fram ett förslag inom vilka områden som dessa effektiviseringar ska åstadkommas.

### **Försämring av årets resultat**

I den föregående flerårsplanen fastställdes att målet för kommunens resultat skulle ligga på mellan 2 och 3 procent. Den svaga konjunkturen i kombination med ambitioner att öka resurserna till vissa av kommunens verksamheter gör att vi får svårigheter att nå upp till det uppsatta resultatmålet under flerårsplaneperioden. Detta kommer att leda till att vi kommer att få en kraftig ökning av kommunens låneskuld under perioden. I budgeten för 2012 har vi ett budgeterat resultat på 2,2 procent av skatteintäkterna. I årets flerårsplan hamnar resultatet under hela perioden på en nivå som klart understiger 2 procent även om vi ser på balanskravsresultatet. Resultaten ligger dock på en något högre nivå än vad som redovisades i den föregående flerårsplanen.

Med hänsyn till den svaga konjunkturen kan man försvara en något lägre resultatnivå under något eller några år. Om inga ytterligare försämringar tillkommer under perioden föranleder den lägre resultatnivån för närvarande inte några ytterligare åtgärder. I ett längre perspektiv är dessa låga resultatnivåer inte förenliga med en hållbar ekonomisk utveckling. Det långsiktiga målet måste därför vara att nå ett resultat på minst 2 procent av skatteintäkterna.

**Tabell 7 Ekonomiskt resultat 2013–2016 (mnkr)**

	<u>2013</u>	<u>2014</u>	<u>2015</u>	<u>2016</u>
Balanskravsresultat (mnkr)	65,5	29,3	51,1	86,9
Resultat i procent av skatt (%)	1,1	0,2	0,6	1,3
Balanskravsresultat (%)	1,6	0,7	1,1	1,8

### **Svaga resultat leder till ökad upplåning**

Det långsiktiga målet är att kommunens investeringar ska ligga på en nivå som gör att de kan finansieras utan ökad upplåning. Den minskning av upplåningen som har kunnat ske genom att Södertörns Energi AB har löst sitt lån på 675 miljoner kronor gör att upplåningen nu ligger på en relativt låg nivå. När samtliga planerade lån har lösts kommer kommunens egen nettoupplåning ligga på mellan

300 och 400 miljoner kronor. Under hösten 2011 låg kommunens egen upplåning under vissa perioder kring 1 miljard. Samtidigt innebär den minskade upplåningen i sig inte att kommunens finansnetto förbättrats då vi i stället får lägre ränteintäkter.

Utrymmet för hur stora investeringar som kan finansieras inom budgeten, bestäms i första hand av storleken på årets avskrivningar och det budgeterade resultatet. För att långsiktigt slippa öka upplåningen, bör vi ha ett resultat som gör att vi klarar att finansiera merparten av våra investeringar med egna medel. De senaste årens investeringsplaner har legat högre än det budgetmässiga utrymmet, vilket lett till en kraftigt ökad upplåning. Långsiktigt är detta inte hållbart. Det leder till slutsatsen att vi antingen tvingas hålla nere investeringarna eller förbättra resultatet för att inte ökade räntekostnader ska ta alltför stort utrymme av kommunens ökade skatteintäkter.

**Tabell 8 Utrymme för investeringar utan ökad upplåning 2013–2016 (mnkr)**

	2013	2014	2015	2016
<b>Avskrivningar</b>	<b>205</b>	<b>210</b>	<b>215</b>	<b>220</b>
<b>Beräknat resultat</b>	<b>66</b>	<b>29</b>	<b>51</b>	<b>87</b>
<b>Utrymme investeringar</b>	<b>271</b>	<b>239</b>	<b>266</b>	<b>307</b>
<b>Förslag investeringar</b>	<b>545</b>	<b>305</b>	<b>386</b>	<b>358</b>

Flerårsplanens driftbudget ger ett utrymme för att finansiera investeringar på nästan 1,1 miljard kronor för åren 2013 till 2016. Under samma period uppgår investeringarna till 1594 miljoner. Av detta är dock 275 miljoner va-investeringar som i slutändan inte belastar den kommunala budgeten utan tas ut via va-taxan.

Som en konsekvens av den snabba befolkningsutvecklingen behöver vi bygga ut den kommunala infrastrukturen i form av skolor, förskolor. Samtidigt ökar antalet äldre i snabb takt vilket ställer krav på fler äldreboenden. Under de kommande flerårsplaneperioden behöver vi bygga skolor och förskolor i Tullinge, Tumba och Alby. Under samma period planerar vi för ytterligare två äldreboenden samtidigt som vi behöver rusta upp Tumba äldreboende. Vi har också ett växande behov att rusta upp många av kommunens äldre verksamhetsfastigheter som finns i våra miljonprogramsområden. Här finns många byggnader och anläggningar som byggts under en mycket kort tidsperiod och som nu behöver rustas upp i stort sett samtidigt. Detta gör att vi ser ett stort tryck på investeringar under åren 2013-2016.

### **Upplåning ökar i snabb takt fram till 2015**

Vi har i flera år haft en mycket hög nivå på kommunens investeringar. Trots att resultaten under de senaste åren legat över nivån för resultatmålet på 2 procent, har dessa inte räckt för att finansiera investeringarna. Som vi tidigare beskrivit har vi nu kunnat minska kommunens upplåning för de egna behoven till 300-400 miljoner. Med de föreslagna investeringarna kommer upplåningen för kommunens egna investeringar att fram till 2016 öka med drygt 500



Till detta kommer också tidigare beslutade investeringar påverka på upplåningsbehovet. De investeringar som finns upptagna i 2012 års ettårsplan bidrar till att öka upplåningen med 159 miljoner. Dessutom finns eftersläpande investeringar från 2011 som uppskattas påverka upplåningen med cirka 200 miljoner kronor. Det gör att vi får räkna med att vi fram till 2016 får en total ökning av upplåningen på åtminstone 800 miljoner kronor, vilket leder till en nettolåneskuld på drygt 1,1 miljard.

**Tabell 9 Ökad upplåning (mnkr)**

	2012	2013	2014	2015	2016
Ökad upplåning	159	274	67	120	51

### **Investeringsramar för 2013–2016**

I investeringsplanen har vi lagt ut större investeringar som enskilda objekt. Planen anger därmed ramarna för nämnderna för de olika investeringsobjekten. Men i vissa delar har nämnden möjlighet att själv göra prioriteringar inom sin totalram. Även när det gäller investeringsramarna ges övergripande kommentarer om innehållet i de beskrivningar som görs för respektive nämnd..

Bland de större projekten finns en ny skola i Riksten och två nya äldreboenden samt flera nya förskolor. I jämförelse med den förra investeringsplanen har det tillkommit cirka 140 miljoner kronor i nya investeringar för 2013-15.

I likhet med tidigare investeringsplaner ligger det högsta investeringsbeloppet på det första året i planeringsperioden. Åren därefter ligger investeringarna på en lägre nivå. Det finns anledning att tro att det kommer att tillkomma investeringar under perioden som för närvarande inte finns med i investeringplanen. Redan i detta skede har vi t.ex. noterat att det finns behov av att se över de provisoriska förskolelösningar som finns i Tullinge. Innan vi lyfter in eventuella förslag till åtgärder anser vi att denna fråga behöver utredas ytterligare. En annan fråga som lyfts upp under årets arbete är utvecklingen och upprustningen av Brunna idrottsplats. Denna finns inte heller med i investeringsplanen. I detta fall vill vi se på möjligheterna till att kunna koppla detta till markförsäljningar i området som kan vara med att bidra till kostnaderna samtidigt som alternativa ambitionsnivåer kring upprustningen behöver belysas innan ett slutgiltigt ställningstagande görs.

Ett annat generellt problem som finns är möjligheterna att redan i detta skede beräkna kostnaderna för enskilda projekt. I många fall är de underlag som finns från nämnder och förvaltningar inte tillräckliga för att kunna göra någorlunda säkra kostnadskalkyler. Under året kommer vi mot den bakgrunden att se över hela lokalansaffningsprocessen i syfte att hitta förbättrade arbetsformer för investeringsprocessen.

## Resultaträkning

Mnkr	Utfall 2011	Budget 2012	Förslag 2013	Förslag 2014	Förslag 2015	Förslag 2016
Nämndernas verksamhet	-3 859,5	-4 024,9	-4201,7	-4 394,5	-4 561,5	-4 733,5
Interna och gemensamma poster	314,7	291,5	297,0	307,0	318,0	331,0
Avskrivningar	-190,4	-194,0	-205,0	-210,0	-215,0	-220,0
S:a verksamhetens nettokostn	-3 735,3	-3 927,4	-4109,7	-4 297,5	-4 458,5	-4 622,5
Skattenetto	3 871,3	4 014,7	4 151,2	4 308,3	4 500,6	4 708,9
Finansiella kostnader	-224,4	-129,0	-21,0	-29,0	-41,0	-52,0
Finansiella intäkter	237,4	131,0	25,0	25,0	25,0	25,0
Res. efter skatt och finansnetto	148,9	89,3	45,5	6,8	26,1	59,4
Pensionskostnader från avsättn		17,5	20,0	22,5	25,0	27,5
Balanskravsresultat	148,9	106,8	65,5	29,3	51,1	86,9
Utrymme för investeringar	354,3	300,8	270,5	239,3	266,1	306,9
Utlagd ökning driftkostnader	54,5	215,4	-176,8	192,8	167,0	172,0
Resultat i % av skatteintäkter	3,8	2,2	1,1	0,2	0,6	1,3
Balanskravsresultat i %	3,8	2,7	1,6	0,7	1,1	1,8
Resultat = 3 procent	116,1	120,4	124,5	129,2	135,0	141,3

## Skatteintäktsberäkning

mnkr	Utfall 2011	Budget 2012	Beräkn 2013	Beräkn. 2014	Beräkn. 2015	Beräkn. 2016
Skatteintäkter	2 556,6	2 695,4	2 815,8	2 939,7	3 083,9	3 235,0
Slutavräkningar	71,6	15,7				
Inkomstutjämningsbidrag	785,5	857,1	926,8	980,8	1 050,7	1 126,1
Kostnadsutjämnings	179,3	196,0	200,0	206,8	214,3	221,5
Befolkningsförändringar	20,4	38,2	14,5	7,6	7,2	6,8
Regleringsbidrag/ avgift	84,3	42,7	24,9	3,5	-26,1	-51,8
Utjämnings LSS	59,1	50,0	48,5	49,2	49,9	50,6
Fastighetsavgift	114,4	119,6	120,7	120,7	120,7	120,7
Summa	3 871,2	4 014,7	4 151,2	4 308,3	4 500,6	4 708,9
Ökning per år		143,5	136,5	157,1	192,3	208,3

## Driftsammandrag

Mnkr	Budget	Preliminär ram 2013			Summa 2013	Preliminär ram 2014			Summa 2014
	2011	Löner/ priser	Verksamh förändr	Effek- tivise- ringar		Löner/ priser	Verksamh förändr	Effek- tivise- ringar	
-									
Kommunstyrelsen	-250,4	-6,1	1,3		-255,2	-6,7	-4,4		-266,3
Exploateringsverksamhet	11,3				11,3				11,3
Servicenämnd	3,3				3,3				3,3
Samhällsbyggnadsnämnd	-129,6	-2,7	-7,0		-139,3	-3,1	-7,0		-149,4
Teknisk nämnd	-0,5				-0,5				-0,5
Miljö- och hälsoskydds-n.	-9,2	-0,3			-9,5	-0,4			-9,9
Kultur- och fritidsnämnd	-189,7	-3,6	-3,5		-196,8	-3,9	-8,5		-209,2
Arbetsmarknads- o vuxutb.	-185,9	-4,5	-0,5		-190,9	-5,1	-2,0		-198,0
Utbildningsnämnd	-1945,4	-45,0	-54,0		-2044,4	-50,0	-47,1		-2141,5
Socialnämnd	-490,2	-12,9	-1,6		-504,7	-14,2	-1,0		-519,9
Vård- och omsorgsnämnd	-829,9	-21,3	-20,0		-871,2	-24,3	-20,0		-915,5
Revision	-3,3	-0,1			-3,4	-0,1			-3,5
Effektiviseringar	5,0			5,0	10,0			5,0	15,0
KS/KF förfogande	-10,4				-10,4				-10,4
Övrigt					0,0				
<b>Summa totalt</b>	<b>-4024,9</b>	<b>-96,5</b>	<b>-85,3</b>	<b>5,0</b>	<b>-4201,7</b>	<b>-107,8</b>	<b>-90,0</b>	<b>5,0</b>	<b>-4394,5</b>

### Interna poster mm

Mnkr	Budget 2011	Utfall 2011	Budget 2012	Beräkn 2013	Beräkn 2014	Beräkn 2015	Beräkn 2016
Kapitaltjänst	317,7	331,8	351,0	365,0	380,0	395,0	410,0
Pensionsutbetalningar	-67,0	-66,2	-70,0	-72,0	-76,0	-79,0	-82,0
Fastighetsskatt	-1,0	-2,9	-1,0	-1,0	-1,0	-1,0	-1,0
Försäkringar	-3,6		-3,6	-3,6	-3,6	-3,6	-3,6
Täckning av hyror	-7,9	-3,2	-7,4	-7,9	-7,9	-7,9	-7,9
Internt försäkringssystem	-2,5		-1,0	-1,0	-1,0	-1,0	-1,0
Avgifter bankgirot	-0,5		-0,5	-0,5	-0,5	-0,5	-0,5
Översk arbetsgiv avg	133,5	149,1	140,0	144,0	148,0	152,0	156,0
Semsterlönesuld, ökn		-8,0					
Timplöner mm		3,4					
Övriga finansiella poster		-1,2					
Försäkringsers		25,7					
<b>Interna poster</b>	<b>368,7</b>	<b>428,5</b>	<b>407,5</b>	<b>423,0</b>	<b>438,0</b>	<b>454,0</b>	<b>470,0</b>
Pensionskostnad	-118,0	-133,1	-127,0	-134,0	-137,0	-140,0	-143,0
Schablonbidrag	21,0	19,2	11,0	8,0	6,0	4,0	4,0
<b>Summa</b>	<b>271,7</b>	<b>314,6</b>	<b>291,5</b>	<b>297,0</b>	<b>307,0</b>	<b>318,0</b>	<b>331,0</b>

### Finansiella poster

Mnkr	Budget 2011	Utfall 2011	Budget 2012	Beräkn 2013	Beräkn 2014	Beräkn 2015	Beräkn 2016
<b>Finansiella kostnader</b>							
Räntor lån	-35,0	-130,3	-35,0	-16,0	-23,0	-32,0	-41,0
Avgår ränta under byggtid	12,0	6,9	10,0	7,0	7,0	7,0	7,0
Räntor pensionskuld	-9,1	-9,1	-14,0	-12,0	-13,0	-16,0	-18,0
Uppräkning pensionskuld		-24,7					
Realiserad kursförlust		-25,0					
Orealiserad kursförlust		-27,4					
Nedskrivning av aktier		-14,2					
Bankavgifter		-0,7					
<b>Summa finansiella kostn</b>	<b>-32,1</b>	<b>-224,5</b>	<b>-39,0</b>	<b>-21,0</b>	<b>-29,0</b>	<b>-41,0</b>	<b>-52,0</b>
<b>Finansiella intäkter</b>							
Aktieutdeln, egna bolag	8,0	0,2	5,0	15,0	15,0	15,0	15,0
Borgensavgifter	8,0	9,1	8,5	9,0	9,0	9,0	9,0
Återbet, fondavgifter		1,9					
Realiserad kursvinst		52,3					
Återförd nedsk plac medel		25,3					
Fondutdel placerade medel		10,2					
Ränteintäkter	45,0	138,2	27,5	1,0	1,0	1,0	1,0
<b>Summa finansiella intäkter</b>	<b>61,0</b>	<b>237,4</b>	<b>41,0</b>	<b>25,0</b>	<b>25,0</b>	<b>25,0</b>	<b>25,0</b>
<b>Finansnetto</b>	<b>28,9</b>	<b>12,9</b>	<b>2,0</b>	<b>4,0</b>	<b>-4,0</b>	<b>-16,0</b>	<b>-27,0</b>

### Investeringssammandrag

<b>Mkr</b>	<b>Budget 2012</b>	<b>Förslag 2013</b>	<b>Förslag 2014</b>	<b>Förslag 2015</b>	<b>Förslag 2016</b>
<b>Kommunstyrelsen</b>	-34,4	-29,1	-18,4	-22,8	-21,0
<b>Samhällsbyggnadsnämnd</b>	-36,6	-27,0	-28,8	-29,5	-30,5
<b>Teknisk nämnd</b>	-287,6	-122,5	-92,0	-107,0	-96,5
<b>Kultur- och fritidsnämnd</b>	-17,0	-7,5	-4,7	-12,0	-14,7
<b>Arbetsmarknads- o vuxentutbildningsn</b>	-2,0	-2,5	-2,0	-2,5	-2,5
<b>Utbildningsnämnd</b>	-26,4	-144,0	-87,5	-183,5	-37,5
<b>Socialnämnd</b>	-3,1	-3,0	-3,0	-3,0	-3,0
<b>Vård- och omsorgsnämnd</b>	-7,9	-209,0	-69,0	-26,0	-152,0
<b>Avsatt för särskilda ändamål</b>	-44,5				
<b>Summa totalt</b>	<b>-459,5</b>	<b>-544,6</b>	<b>-305,4</b>	<b>-386,3</b>	<b>-357,7</b>

# Nämndernas ekonomi

## Kommunstyrelsen

Miljoner kronor	Bokslut 2011	Budget 2012	Förslag 2013	Förslag 2014
Driftkostnader netto	236,1	235,8	240,6	251,7
Nettoinvesteringar	23,9	34,4	29,1	18,4

### Verksamhetsområde

Kommunstyrelsens förvaltningar utgörs av kommunledningsförvaltningen och serviceförvaltningen. Kommunledningsförvaltningen är kommunstyrelsens ledningsorgan och ska leda och följa upp kommunens övergripande styrning av verksamheten och ekonomin. Kommunledningsförvaltningen ska också samordna, styra, utveckla och följa upp såväl kommunövergripande strategiska processer som stödprocesser. Kommunledningsförvaltningen fungerar också som kansli för kommunstyrelsen och kommunfullmäktige. Serviceförvaltningens uppdrag är att erbjuda konsult- och servicetjänster efter beställning av och mot ersättning från kommunens nämnder och förvaltningar.

### Ekonomiska förutsättningar

Förändring driftram, miljoner kronor	Förslag 2013	Förslag 2014
<i>Kommunledningsförvaltningen</i>		
Programarbetet för Hågelby-Eriksberg-Lindhov	-0,5	
Reducering införande HRM-system	-1,0	
Ökad personaladministration KPA p.g.a. generationsväxling	0,2	0,2
Val till EU-parlamentet och allmänna val		3,5
Insatser för ökat valdeltagande		0,7
Pris- och löneuppräkning	6,1	6,7
Summa	4,8	11,1

#### Kommentar driframar:

För kommunledningsförvaltningen reduceras ramen för 2013 med 0,5 miljoner för programarbetet för Hågelby-Eriksberg-Lindhov som kommer att avslutas under 2012 och med 1 miljon som är den sista delen av det engångsbelopp som kommunstyrelsen fick för att införa ett nytt HRM-system. Ramen för 2013 och 2014 utökas med 0,2 miljoner per år för att täcka ökade kostnader för pensionsadministrationen på grund av generationsväxling.

Ramen för exploateringsverksamhet är oförändrad 2013 och 2014.

Serviceförvaltningens ram är oförändrad 2013 och 2014.

Investeringsprojekt, miljoner kronor	Förslag 2013	Förslag 2014	Förslag 2015	Förslag 2016
<i>Kommunledningsförvaltningen</i>				
IT-investeringar	10,0	6,0	6,0	6,0
Kommunportal	1,5	1,5	1,5	1,5
Inventarier och ombyggnader	1,0	0,5	0,3	0,3
<i>Serviceförvaltningen</i>				
Inköp av fordon	10,2	7,9	7,6	10,0
Inköp av arbetsmaskiner	0,5	0,3	0,2	0,2
IT-investeringar	2,7	0,3	0,2	0,2
Investeringar IT-stöd	3,2	1,9	7,0	2,8
Summa	29,1	18,4	22,8	21,0

#### Kommentarer investeringsram:

Kommunstyrelsen/kommunledningsförvaltningen: De medel som finns avsatta för IT-investeringar avser fortsatt arbete med att utveckla kommunens IT-miljö. Medlen för kommunportalen ska användas till fortsatt utveckling av portalen. Inventarier mm ska användas dels till inventarier och dels till mindre ombyggnader/upprustning för kommunhuset och medborgarkontoren.

Kommunstyrelsen/serviceförvaltningen: Avsatta medel för fordon avser inköp av fossilfria fordon. Utöver detta finns medel för diverse maskiner och IT-relaterade investeringar.

## Samhällsbyggnadsnämnden

Miljoner kronor	Bokslut 2011	Budget 2012	Förslag 2013	Förslag 2014
Driftkostnader netto	125,2	129,6	139,3	149,4
Nettoinvesteringar	68,4	36,6	27,0	28,8

#### Verksamhetsområde

Samhällsbyggnadsnämnden svarar genom samhällsbyggnadsförvaltningen för kommunens förvaltning och underhåll av gator, parker och mark, samt förädling och förvaltning av kommunens markinnehav. Inom nämndens verksamhetsområde ingår enheterna gata och park, plan- och bygglov, mark och exploatering och kart- och mätenheten. Även förvaltningens gemensamma förvaltningsledning och stödfunktioner ligger organisatoriskt under samhällsbyggnadsnämnden.

## Ekonomiska förutsättningar

Förändring driftram, miljoner kronor	Förslag 2013	Förslag 2014
Planerat underhåll, gator, vägar och parker	4,0	4,0
Kapitalkostnader, ökning	3,0	3,0
Pris- och löneuppräkning	2,7	3,1
Summa	9,7	10,1

### Kommentar driftram:

Underhållet av gator, vägar och parker ökar med 4 miljoner per år 2013 och 2014. För att kompensera för ökade kapitalkostnader till följd av investeringar tillförs nämnden ytterligare 3 miljoner per år.

Investeringsprojekt, miljoner kronor	Förslag 2013	Förslag 2014	Förslag 2015	Förslag 2016
Mindre kompletteringsåtgärder	1,5	1,5	1,5	1,5
Förnyelseåtgärder		0,3		4,0
Flottsbro, ny bro			5,0	
Albyvägen	6,0	1,0		
Upprustning bro, Tullinge			4,0	
Betongkonstruktioner				
Tillgänglighet	2,5	3,0	3,0	4,0
Miljöåtgärder		1,0	1,0	1,0
Belysningsprogram	5,0	5,0		
Lek o rekreation	3,0	6,0	4,0	8,0
Trafiksäkerhet	3,0	2,0	2,0	3,0
Gång- och cykelvägar		4,0	4,0	4,0
Markförvärv	5,0	5,0	5,0	5,0
Div investeringar inkl dokumenthantering	1,0			
Summa	27,0	28,8	29,5	30,5

### Kommentarer investeringar:

Nämnden har möjlighet att göra omprioriteringar inom sin totalram för investeringar.

## Tekniska nämnden

Miljoner kronor	Bokslut 2011	Budget 2012	Förslag 2013	Förslag 2014
Driftkostnader netto	1,6	0,5	0,5	0,5
Nettoinvesteringar	243,8	287,6	122,5	92,0



\* överskott 2010

## Verksamhetsområde

Tekniska nämnden svarar genom samhällsbyggnadsförvaltningen för kommunens fastighetsförvaltning samt vatten- och avloppshantering. Kommunens lokaler finansieras huvudsakligen genom interna och externa hyror. VA-verksamheten finansieras genom avgifter som debiteras kommunens VA-abonnenter.

## Ekonomiska förutsättningar

Kommentar driftram:

Såväl VA-verksamheten som lokalhanteringen förutsätts kunna finansieras genom intäkter och därmed täcka sina kostnader fullt ut. Internhyran har beräknats öka med 1 procent. De kostnader som inte täcks med intäkter utgörs av nämndkostnader.

Investeringsprojekt, miljoner Kronor	Förslag	Förslag	Förslag	Förslag
	2013	2014	2015	2016
<i>Fastighetsinvesteringar</i>				
Diverse ombyggnader lokaler	5,0	5,0	5,0	5,0
Förvärv av bostadsrätter mm för social- o vård- o omsorg	8,0	8,0	8,0	8,0
Fastighetsnät skolor	2,0	2,0	2,0	2,0
Utbyte av larm	2,0	2,0	2,0	2,0
Normanpassning ventilation	4,0	4,0	4,0	4,0
Tillgänglighetsanpassning	4,0	2,0	2,0	2,0
Brandskyddsåtgärder	2,0	2,0	2,0	2,0
Energisparåtgärder	8,0	8,0	9,0	10,0
Övriga fastighetsinvesteringar	1,0	1,5	1,5	1,5
Summa fastighet	36,0	34,5	35,5	36,5
<i>VA investeringar</i>				
Servisledning	2,0	2,0	2,0	2,0
Mindre investeringar Va	4,0	4,0	4,0	4,0
Reinvesteringar ledningar	12,0	12,0	14,0	14,0
Avloppspumpsationer	1,5	1,5	1,5	
Skalskydd va anläggningar	1,0	1,0		
VA ledning Uttran-Lindhov	20,0			
Säkerhetsåtgärder vattennät	4,0			
Dagvattenhantering	40,0	20,0	20,0	20,0
VA utbyggnad Grödinge		15,0	30,0	30,0
Vattenreservoar	2,0	2,0		
Summa VA	86,5	57,5	71,5	60,0

Kommentarer investeringar:

Vid beslut om genomförande av de fastighetsinvesteringar som avser övriga nämnder överförs aktuellt belopp till tekniska nämnden. Dessa investeringar redovisas i flerårsplanen under respektive nämnd.

## Miljö- och hälsoskyddsnämnden

Miljoner kronor	Bokslut 2011	Budget 2012	Förslag 2013	Förslag 2014
Driftkostnader netto	8,0	9,2	9,5	9,9
Nettoinvesteringar	-	-	-	-

### Verksamhetsområde

Miljö- och hälsoskyddsnämndens kärnverksamhet består av tillsyn och offentlig kontroll enligt lagar och förordningar inom områdena miljö, natur, hälsoskydd, livsmedel, dricksvatten samt folköl-, tobak och nikotinläkemedel. Intentionerna i de olika lagstiftningarna är att i första hand förebygga ohälsa och att skydda naturen och miljön.

Därutöver har nämnden ett ansvar för att skapa förutsättningar för en hållbar utveckling, arbeta mot miljö kvalitetsmålen samt att kartlägga miljösituationen i kommunen. Av de tretton miljömålen prioriteras arbetet mot målen:

- Begränsad klimatpåverkan
- Frisk luft
- Levande sjöar och vattendrag
- Giftfri miljö
- God bebyggd miljö
- Ingen övergödning
- Ett rikt växt- och djurliv

### Ekonomiska förutsättningar

Förändring driftram, miljoner kronor	Förslag 2014	Förslag 2015
Pris- och löneuppräknig	0,3	0,4
Summa	0,3	0,4

Kommentar driftramar:

Förändringen 2013 och 2014 består av pris- och löneuppräknig.

## Kultur- och fritidsnämnden

Miljoner kronor	Bokslut 2011	Budget 2012	Förslag 2013	Förslag 2014
Driftkostnader netto	176,0	189,7	196,8	209,2
Nettoinvesteringar	5,1	17,0	7,5	4,7

### Verksamhetsområde

Kultur- och fritidsnämnden har till uppgift att ”främja kulturlivet och fritidsverksamheten i kommunen”. Barn och unga är prioriterad målgrupp. Verksamheten omfattar avdelningarna bibliotek, kultur, ungdom & förening och idrott & Anläggning.

Biblioteksverksamheten omfattar sex folkbibliotek, ett webbaserat bibliotek (24-timmarsbiblioteket), service till förskolor och skolor samt bokservice till äldre och funktionsnedsatta. Inom kulturverksamheten finns kulturskola, kulturpedagogik, konst- och media, kulturprogram samt kulturhistorisk verksamhet. Ungdom och förening arbetar med fritidsverksamhet för ungdomar och personer med funktionsnedsättning samt med stöd till kommunens föreningsliv. Vi driver nio fritidsgårdar, varav två i kommunal regi. Idrott och anläggning sköter om och hyr ut kommunens elva sporthallar, sex konstgräsplaner, fyra ishallar, fyra idrottsplatser, samtliga gymnastiksalor och bollplaner samt kommunens två inomhus- och fyra utomhusbad.

### Ekonomiska förutsättningar

Förändring driftram, miljoner kronor	Förslag 2013	Förslag 2014
Kultur, barn och skola. volymökn	0,2	
Biblioteken, personal	0,1	
Rikstens sporthall, hyra o drift	2,2	
Alby sporthall, hyra	0,4	
Hyror	0,6	
Rödstu Hage, drift		2,0
Kulturhus i Tullinge		6,5
Hysesjustering, Storstretens sporthall och Kulturskolan		
Pris- och löneuppräknig	3,6	3,9
Summa	7,1	12,4

#### Kommentar driftramar:

Nämnden kommer att tillföras medel för ökade hyror för Storstretens sporthall och kulturskolan/ Tumbascenen genom omfördelning av avsatta medel

Investeringsprojekt, miljoner kronor	Förslag 2013	Förslag 2014	Förslag 2015	Förslag 2016
Mindre investeringar	2,0	1,5	2,0	1,5
Alby sporthall	5,5			
Brantbrink, konstgräs		3,2		
Brunna IP, konstgräs				3,2
Fittja sporthall			10,0	
Kärsby sporthall				10,0
Summa	7,5	4,7	12,0	14,7

Kommentarer investeringsram:

Utbyte av konstgräset på idrottsplatserna i Brantbrink och Brunna ingår 2014 respektive 2016. Under perioden avsätts medel för upprustning av sporthallarna i Alby, Fittja och Kärsby.

## Arbetsmarknad och vuxenutbildningsnämnden

Miljoner kronor	Bokslut 2011	Budget 2012	Förslag 2013	Förslag 2014
Driftkostnader netto	175,8	185,9	190,9	198,0
Nettoinvesteringar	1,9	2,0	2,5	2,0

### Verksamhetsområde

Arbetsmarknads- och vuxenutbildningsnämndens uppgift är att vara huvudman för vuxenutbildningen inkluderande svenska för invandrare samt yrkeshögskoleutbildningar, kvalificerade yrkesutbildningar, annan eftergymnasial utbildning och för anläggningen Xenter. Nämnden har även ansvar för kommunens arbetsmarknadsåtgärder samt för samhällsorientering enligt lagen om etableringsinsatser för vissa nyanlända invandrare. Nämnden är också utförare av daglig verksamhet enligt lagen om stöd och service till vissa personer med funktionsnedsättning och av vissa insatser på uppdrag av utbildningsnämnden.

### Ekonomiska förutsättningar

Förändring driftram, miljoner kronor	Förslag 2013	Förslag 2014
Volymökning daglig verksamhet	1,5	1,0
Flyktningmottagning	-1,0	
Ungdomssatsning		1,0
Pris- och löneuppräknings	4,5	5,1
Summa	5,0	7,1

Kommentar driftramar:

Flyktningmottagningen ligger numera under Arbetsförmedlingen och verksamheten upphör under 2012 för arbetsmarknads- och vuxenutbildningsnämndens del.

Investeringsprojekt, miljoner kronor	Förslag 2013	Förslag 2014	Förslag 2015	Förslag 2016
Inventarier mm	2,5	2,0	2,5	2,5
Resurscenter, daglig verksamhet				x
Summa	2,5	2,0	2,5	2,5

## Utbildningsnämnden

Miljoner kronor	Bokslut 2011	Budget 2012	Förslag 2013	Förslag 2014
Driftkostnader netto	1 855,2	1 945,4	2 044,4	2 141,5
Nettoinvesteringar	18,0	26,4	144,0	87,5

### Verksamhetsområde

Utbildningsnämnden ansvarar för förskola, förskoleklass, skolbarnsomsorg, grundskola, särskola och för gymnasieskola. I ansvarområdet ingår även gymnasiesärskola och det kommunala uppföljningsansvaret.

Verksamheten omfattar cirka 17 700 barn och elever i 48 förskolor och 21 grundskolor. Därutöver fördelar nämnden pengar till enskilt driven förskola, skolbarnsomsorg och grundskola. I enskilt drivna skolor och förskolor går omkring 1600 Botkyrkabarn och elever. I kommunen finns cirka 18 alternativa förskolor och 6 fristående skolor. Gymnasieskolan omfattar 3 600 elever inklusive elever i friskolor och i andra kommuners gymnasieskolor.

### Ekonomiska förutsättningar

Förändring driftram, miljoner kronor	Förslag 2013	Förslag 2014
Förskola, volymförändring	10,0	4,1
Fritidshem, volymförändring	2,5	1,3
Förskoleklass, volymförändring	1,3	1,1
Grundskola, volymförändring	13,8	12,5
Grundsärskola, volymförändring	-0,8	0,2
Gymnasieskola, volymförändring	-4,8	-5,7
Gymnasiesärskola, volymförändr		-3,4
Kompetenshöjning/ personaltäthet i skola och förskola	20,0	20,0
Ökad undervisning, matematik	2,0	
Elevhälsa		2,0
Undervisning, nyanlända		2,0
Statligt effektiviseringskrav,	-2,0	

gymnasieskolan		
Lokalbidrag, fristående skolor	2,0	1,0
Lokaler	10,0	12,0
Pris- och löneuppräknig	45,0	50,0
Summa	99,0	97,1

Kommentar driftramar:

Volymförändringarna uppgår totalt till 22 miljoner 2013 och 10,1 miljoner 2014. Ökningarna sker på förskola och grundskola medan gymnasieeleverna minskar i antal.

För kompetensutveckling och personal inom förskola och skola ingår ökning med 20 miljoner 2013 och ytterligare 20 miljoner 2014.

Ökade resurser för elevhälsa och för undervisning av nyanlända elever ingår 2014. För ökad undervisning i matematik tillkommer 2 miljoner 2013.

Ökningen av lokalkostnaderna baseras, med undantag för gymnasieskolan, på en schablonkostnad för lokaler som följer volymutvecklingen inom förskola och skola.

Investeringsprojekt, miljoner kronor	Förslag 2013	Förslag 2014	Förslag 2015	Förslag 2016
Förskola, Alby	70,0			
Förskola Alby, inventarier	5,0			
Nyängsgården, inventarier	2,5			
Rikstens skola, etapp 2			100,0	
Rikstens skola, inventarier				7,0
Förskola, Riksten	2,0	50,0		
Förskola Riksten, inventarier		3,0		
Ersättn paviljonger i Tullinge				
Björkhaga, upprustning	6,0			
Storvretsskolan AB+C	20,0			
Storvretsskolan, inventarier	4,0			
Storvreten förskola, inventarier		4,0		
Förskola Vreta gård, inventarier	2,5			
Förskola, Vårsta	2,0		50,0	
Förskola Vårsta, inventarier			3,0	
Gymnasieskolan, inventarier mm	3,0	3,5	3,5	3,5
Ombyggnader, kök	20,0	20,0	20,0	20,0
Lokalanpassn, arbetsmiljöåtg	5,0	5,0	5,0	5,0
Inventarier mm	2,0	2,0	2,0	2,0
Summa	144,0	87,5	183,5	37,5

Kommentarer investeringsram:

Flerårsplanen innehåller medel för nya förskolor i Alby, Riksten och Vårsta . Inom flerårsplaneperioden ryms även uppförande av Rikstens skola, etapp 2.

Upprustningsåtgärder på Björkhaga skola och Storvretsskolan ingår i flerårsplanen  
Ombyggnader av kök i skolor och förskolor fortsätter med 20 miljoner per år under perioden.

I övrigt omfattar investeringsplanen inventarier till skolor och förskolor samt anpassnings- och arbetsmiljöåtgärder.

Investeringsbehovet av att ersätta paviljonger i förskola och skola som uppförts med tillfälliga bygglov kommer att utredas ytterligare.

## Socialnämnden

Miljoner kronor	Bokslut 2011	Budget 2012	Förslag 2013	Förslag 2014
Driftkostnader netto	463,1	490,2	504,7	519,9
Nettoinvesteringar	2,1	3,1	3,0	3,0

## Verksamhetsområde

Socialnämnden ansvarar för att fullgöra kommunens uppgifter inom individ- och familjeomsorg inklusive ansvaret för personer med psykisk funktionsnedsättning. Socialnämnden ansvarar också för de öppna förskolorna som bedrivs i Alby, Hallunda, Fittja, Storvreten och Tullinge. Socialförvaltningen har processansvaret och samordningsansvar för folkhälsoarbetet inklusive det alkohol- och drogförebyggande arbetet.

## Ekonomiska förutsättningar

Förändring driftram, miljoner kronor	Förslag 2013	Förslag 2014
Volymökning barn och unga	1,0	1,0
Boendestöd psykiskt funktionsnedsatta	0,6	
Pris- och löneuppräknings	12,9	14,2
Summa	14,5	15,2

Kommentar driftramar:

Resurserna för volymökning inom verksamheten barn och unga avser ökning av insatser till följd av befolkningsökning.

Boendestöd till psykiskt funktionsnedsatta utökas på grund av att målgruppen ökar.

Investeringsprojekt, miljoner kronor	Förslag 2013	Förslag 2014	Förslag 2015	Förslag 2016
Arbetsmiljöförbättring och tillgänglighet	2,0	2,0	2,0	2,0
Jourbostäder och daglig verksamhet	1,0	1,0	1,0	1,0
Boenden och verksamhetslokaler	x	x	x	x
Summa	3,0	3,0	3,0	3,0

Kommentarer investeringsram:

För att hålla en beredskap för projektering, köp av lägenheter eller när det dyker upp möjliga objekt för enklare boendelösningar har 8 miljoner kronor avsatts till tekniska nämnden. Avsatta medel ska användas för socialnämndens och vård- och omsorgsnämndens behov.

## Vård- och omsorgsnämnden

Miljoner kronor	Bokslut 2011	Budget 2012	Förslag 2013	Förslag 2014
Driftkostnader netto	815,1	829,9	871,2	915,5
Nettoinvesteringar	2,0	7,9	209,0	69,0

### Verksamhetsområde

Vård- och omsorgsnämndens ansvarsområde omfattar omsorg för äldre och funktionsnedsatta. Verksamheten äldreomsorg rymmer kommunens samlade utbud av service, vård och omsorg i eget boende (hemtjänst) och särskilda boendeformer för äldre.

Omsorg om personer med funktionsnedsättning omfattar verksamheter och insatser enligt lagen om stöd och service till vissa funktionshindrade (LSS lagen). Inom verksamheten finns boende med särskild service, personlig assistans, ledsagning och avlösning.

Kommunen har en sammanhållen utrednings- och bedömningsgrupp, bedömarenheten. Inom nämndens ansvarsområde finns kommunens medicinskt ansvariga sjuksköterska (MAS), sjuksköterskeenhet och rehabenhet inkluderande bostadsanpassning.

### Ekonomiska förutsättningar

Förändring driftram, miljoner kronor	Förslag 2012	Förslag 2013
Volymökning äldreomsorgen	12,0	12,0
Volymökning inom LSS-verksamheten	8,0	8,0
Pris- och löneuppräknings	21,3	24,3
Summa	41,3	44,3

Kommentar driftramar:

För volymökning inom äldreomsorgen tillförs 12 miljoner kronor att fördela mellan hemtjänst och särskilt boende. LSS-verksamheten tillförs 8 miljoner för volymökningar att fördela mellan servicelägenheter, särskilt boende och personlig assistans.



Investeringsprojekt, miljoner kronor	Förslag 2013	Förslag 2014	Förslag 2015	Förslag 2016
Gruppboende OPFN	20,0		22,0	23,0
Äldreboende 50 platser Tornberg	125,0			
Äldreboende 50 platser	60,0	65,0		125,0
Inventarier, ombyggnader mm	4,0	4,0	4,0	4,0
Summa	209,0	69,0	26,0	152,0

#### Kommentarer investeringsram:

Flerårsplanen innehåller tre nya gruppboenden alternativt servicelägenheter för personer med funktionsnedsättning och tre nya äldreboenden.

För att hålla en beredskap för projektering, köp av lägenheter eller när det dyker upp möjliga objekt för enklare boendelösningar har 8 miljoner kronor avsatts till tekniska nämnden. Avsatta medel ska användas för vård- och omsorgsnämndens och socialnämndens behov.

Investeringsplanen innehåller inga medel för ombyggnad av Tumba äldreboende. Avsikten är att se om det går att hitta en lösning där en extern part tar över fastigheten och genomför ombyggnaden. För att klara den evakuering som kommer att krävas, behöver något av de planerade äldreboendena anpassas tidsmässigt till en sådan process.