

**9****Ettårsplan 2014 för samhällsbyggnadsnämnden
(sbf/2013:375)****Förslag till beslut**

Samhällsbyggnadsnämnden godkänner den av samhällsbyggnadsförvaltningen upprättade ettårsplanen för 2014 och överlämnar den till kommunstyrelsen.

Sammanfattning

Samhällsbyggnadsnämnden svarar genom samhällsbyggnadsförvaltningen för kommunens fysiska samhällsplanering och samordning. Planeringen strävar mot en hållbar utveckling av stad och landsbygd. I nämndens verksamhet ingår enheterna gata/park, stadsbyggnad och kart- och mät. Även förvaltningens gemensamma förvaltningsledning och stödfunktioner ligger organisatoriskt under samhällsbyggnadsnämnden.

Samhällsbyggnadsnämndens ekonomiska ram uppgår till 150,3 mkr vilket är en ökning av ramen med 8,0 mkr. Ramen 2013 har justerats på följande sätt:

- Planerat underhåll, gator, vägar och parker utökad ram 2,0 mkr
- Underhåll/byte av hiss vid tunnelbana Alby (enligt avtal) 2,0 mkr
- Kapitalkostnader gata och park utökad ram 3 mkr
- Pris och löneuppräknings utökad ram 2,7 mkr
- Effektiviseringskrav samt justering personalkostnad minskad ram -1,7

Samhällsbyggnadsförvaltningen följer den övergripande målstrukturen och kommer under hösten att arbeta med att ta fram verksamhetsplaner på enheterna och på så vis bidra till de kommunövergripande målen.

Samhällsbyggnadsförvaltningen redogör för ärendet i tjänsteskrivelse daterad 2013-09-23.



2013-09-23

Dnr sbf/2013:375

Referens
Olov Lindquist

Mottagare
Samhällsbyggnadsnämnden

Ettårsplan 2014 - Samhällsbyggnadsnämnden

Förslag till beslut

Samhällsbyggnadsnämnden godkänner den av samhällsbyggnadsförvaltningen upprättade ettårsplanen för 2014 och översänder den till kommunstyrelsen.

Sammanfattning

Samhällsbyggnadsnämnden svarar genom samhällsbyggnadsförvaltningen för kommunens fysiska samhällsplanering och samordning. Planeringen strävar mot en hållbar utveckling av stad och landsbygd. I nämndens verksamhet ingår enheterna gata/park, stadsbyggnad och kart- och mät. Även förvaltningens gemensamma förvaltningsledning och stödfunktioner ligger organisatoriskt under samhällsbyggnadsnämnden.

Samhällsbyggnadsnämndens ekonomiska ram uppgår till 150,3 mkr vilket är en ökning av ramen med 8,0 mkr. Ramen 2013 har justerats på följande sätt:

- Planerat underhåll, gator, vägar och parker utökad ram 2,0 mkr
- Underhåll/byte av hiss vid tunnelbana Alby (enligt avtal) 2,0 mkr
- Kapitalkostnader gata och park utökad ram 3 mkr
- Pris och löneuppräknings utökad ram 2,7 mkr
- Effektiviseringskrav samt justering personalkostnad minskad ram -1,7

Samhällsbyggnadsförvaltningen följer den övergripande målstrukturen och kommer under hösten att arbeta med att ta fram verksamhetsplaner på enheterna och på så vis bidra till de kommunövergripande målen.

Magnus Andersson
Samhällsbyggnadschef

Gunilla Melkersson
Chef Ekonomienheten

ETTÅRSPLAN

2014

Samhällsbyggnads- nämnden

Mål och budget



BOTKYRKA
KOMMUN



Långt ifrån lagom



2013-09-23

Ettårsplan 2014 för Samhällsbyggnadsnämnden**Innehåll**

Ansvar och uppdrag	3
Samlad analys av uppdrag och nuläge	3
Verksamhetsresultat	3
Resurser	3
Väsentliga områden	4
Sammandrag – drift- och investeringsbudget	5
Nämndens mål och åtaganden 2014	5
Målområde Medborgarnas Botkyrka	5
Mål 1 Botkyrkaborna är mer delaktiga i samhällsutvecklingen.....	5
Mål 2 Botkyrkaborna har mer jämställda och jämlika förutsättningar och villkor.....	6
Mål 3 Botkyrkaborna är friskare och mår bättre.....	6
Målområde Framtidens jobb	7
Mål 5 Botkyrka attraherar fler företag, särskilt inom miljö, hälsa och kreativa näringar.....	7
Målområde Välfärd med kvalitet för alla	7
Mål 7 Botkyrkas äldre lever ett mer aktivt liv och får den vård och omsorg de behöver.....	7
Målområde Grön stad i rörelse	8
Mål 8 Fler företag och hushåll är fossilbränslefria och energieffektiva.....	8
Mål 9 I Botkyrka byggs fler attraktiva bostäder för ökad variation och mer levande stadsmiljöer.....	8
Målområde Kultur och kreativitet ger kraft	8
Mål 10 Kommunen stimulerar kreativitet och entreprenörskap.....	8
Mål 11 Fler Botkyrkabor har möjlighet att uppleva och skapa kultur.....	8
Målområde En effektiv och kreativ kommunal organisation	8
Mål 12 Effektiv organisation med ökad kvalitet och rätt kompetens.....	8
Mål 13 Fossilbränslefri kommunal organisation senast 2015.....	9
Resursfördelning	10
Driftbudget – verksamhetsnivå	10
Investeringar	10
Mått och nyckeltal	13

2013-09-23

Ansvar och uppdrag

Samhällsbyggnadsnämnden svarar genom samhällsbyggnadsförvaltningen för kommunens fysiska planering och samordning. Planeringen strävar mot en hållbar utveckling av stad och landsbygd. I nämndens verksamhet ingår enheterna gata/park, stadsbyggnad och kart och mät. Även förvaltningens gemensamma förvaltningsledning och stödfunktioner ligger organisatoriskt under samhällsbyggnadsnämnden.

Nämndens arbete utgår från ett interkulturellt förhållningssätt med strävan att öka medborgarnas delaktighet och skapa lika villkor oberoende av bakgrund, ålder och kön. Medarbetarna ska vara väl förtrodda med nämndens mål och resultat och verksamheten ska vara effektiv och rättssäker. Kommunikation och dialog med medborgarna är centralt i nämndens arbete.

Samlad analys av uppdrag och nuläge

Verksamhetsresultat

Under samhällsbyggnadsnämnden finns kommunens stadsbyggandskunnande för planering, bygglov, gator, parker och geografisk information, GIS. I nya planer och i gatu- och parkprojekt ska vi aktivt arbeta för blandade stadsdelar till form och innehåll.

Botkyrka kommuns parker ska vara tillgängliga och välsköta. För att det offentliga rummet och naturen ska upplevas så positivt som nämndens mål beskriver så är planerat underhåll samt skötsel av vägar, parker, lekpark, belysning, skog och naturreservat mycket viktigt. Under senare år har såväl underhåll och upprustning som ambitiösa nyanläggningar prioriterats av nämnden.

En annan positiv satsning under de senaste åren som fortsätter under 2014 är förnyelse och energieffektivisering av park- och gatubelysning. Satsningen ökar trygghet och trivsel och ger lägre energiförbrukning, i linje med målen.

Resurser

Nämndens ekonomi är idag i balans, med endast en mindre differens p.g.a. den gångna vinterns snöröjningskostnader. De höga ambitionerna avseende investeringar i det offentliga rummet ger dock långsiktigt höga kapitalkostnader, för vilka nämnden inte fullt kompenseras.

En utmaning för nämnden idag och i framtiden ligger också i att rekrytera och behålla kompetent personal i en sektor med mycket rörlig arbetsmarknad.

Om förslaget på ändringar i PBL enligt betänkandet "En effektivare plan- och bygglovsprocess" genomförs kommer det att innebära nya förutsättningar för stadsbyggnadsenheten. Det skulle innebära minskade intäkter på både plan-

2013-09-23

och bygglovsidan och resurser kommer därvid att behövas för en omställning av verksamheten under 2014 och 2015.

Väsentliga områden

Under 2014 kommer nämnden att prioritera planerat underhåll och driftåtgärder. Mer tid kommer att läggas på arbete med uppföljning av driftavtal och förbättra olika processer kopplat till både driftavtal och myndighetsutövning, som t.ex. schaktlov, markupplåtelser och fordonshantering.

Att vårda kommunens anläggningskapital är ett stort ansvar för nämnden. Bl.a. har Tullinges vägnät utretts och en åtgärdsplan tagits fram för upprustning från 2014 och framåt. Arbetet med trafiksäkerhet fortsätter genom att bl.a. bygga den saknade cykellänken Tumba-Salem. Bättre skyltning av kommunens huvudcykelnät påbörjas. Någon av kommunens entrépunkter kommer att få en ansiktslyftning och i Tullinge anläggs Hälsans stig. I Alby inleds förverkligandet av stadsbyggnadsidéen Framtid Alby genom åtgärder för bl.a. bättre busstrafik och stadsmiljö. Stadsparken Fittja äng färdigställs.

Under 2013 blev upphandlingen av Södertörns gemensamma GIS-plattform klar. Plattformen, som kommer att innebära att kommunen kan möta de ökade kraven på tillgängliga och användaranpassade geografiska data, införs under 2014. Plattformen kommer att kräva ett större ekonomiskt utrymme som till viss del kompenseras av effektivisering genom samverkan. Ett ökat krav på tillgång till offentliga geodata via tjänster på Internet genererar minskade intäkter för geografiska data. Detta är samtidigt mycket positivt genom att användningen av kommunens data ökar och därigenom också samhällsnyttan.

Miljonprogrammets förnyelse är ett angeläget övergripande åtagande, som både avser satsningar på det offentliga rummet och kompletteringar av ny bebyggelse, som t.ex. 100 nya småhus i de norra stadsdelarna.

Flera stora detaljplanarbeten som Tumba centrum, Skårdal, Sandstugan, Riksten del 4 och hotellet i Hallunda ligger under 2013 i sena skeden och kommer under 2014 att succesivt gå över i genomförandeskeden. Under året förväntas antalet komplexa detaljplaner minska samtidigt som antalet detaljplaner ökar. Viktigt är att få igång planarbeten för att förverkliga Framtid Alby och detaljplaneprogrammet för Sibble Kagghamra, liksom att fortsätta planeringen för Dagvatten Norra. Även detaljplaneläggning för det vinnande förslaget i arkitektävlingen för ett nytt idéhus i Tullinge kommer att prioriteras.

En stadsbyggnadsstudie över Tumba med Storvreten och Dalvägen, bör inledas 2014 för att knyta samman centralorten till en attraktiv stadskärna. Detta finns inte med i årsbudgeten, men förväntas kunna drivas med projektmedel.

På bygglovssidan kommer arbetet med tillsynsärenden som avser olovlig byggnation att fortgå och förebyggande åtgärder för att minska antalet nya

2013-09-23

tillsynsärenden att inledas. Den kontinuerliga uppföljningen av bygglovsverksamheten fortsätter. Förvaltningen ska också utveckla en guide för bygglovan-sökan och en mall för planpresentationer på hemsidan. Dessa åtgärder ingår i kommunens näringslivsplan.

Sammandrag – drift- och investeringsbudget

Miljoner kronor	Bokslut 2011	Bokslut 2012	Budget 2013	Budget 2014
Verksamhetens intäkter(+)	42,9	49,1	40,2	40,0
Verksamhetens kostnader (-)	-168,1	-174,9	-183,4	-190,3
Nettokostnad (+/-)	-125,2	-125,8	-142,3	-150,3
Nettoinvesteringar (+/-)	-68,3	-29,2	-27,0	-28,9

Nämndens mål och åtaganden 2014

Målområde Medborgarnas Botkyrka

Mål 1 Botkyrkaborna är mer delaktiga i samhällsutvecklingen

Nämndmål

Medborgarnas deltagande i kommunens planering ska öka, såväl genom medverkan i planprocessen, som genom ökad användning av kartor/GIS genom mobila applikationer och kommunens webbkarta. Svars- och handläggningstiden för medborgarförslag, synpunkter och felanmälningar ska förkortas.

Mätbara nämndmål

Mätbart mål	Utfall 2011	Utfall 2012	Mål 2013	Mål 2014
Antalet användare av kommunens webbkarta	10 589	12 395	13 600	15 000
Antalet deltagare i gata/parks dialogmöten				

2013-09-23

Indikator *)	Utfall 2011	Kvinnor	Män	Utfall 2012	Kvinnor	Män
Inkomna medborgarförslag				72	39	33
Inkomna synpunkter				39	20	18
Inkomna felanmälningar						

*) I framtiden är ambitionen att även kunna följa upp ovanstående med geografiskt område (kommundel) som övergripande indelningsgrund. Sådan statistik är dock inte möjlig att få fram med kommunens nuvarande verktyg för inlämning av medborgarförslag och synpunkter.

Mål 2 Botkyrkaborna har mer jämställda och jämlika förutsättningar och villkor

Nämndmål

I Botkyrka är våra gemensamma parker, torg och vägar tillgängliga, trivsamma och trygga.

Mätbara nämndmål

Mätbart mål	Utfall 2011	Utfall 2012	Mål 2013	Mål 2014		
Andel tillgänglighetsanpassade busshållplatser	43 %	46 %	50 %	54 %		
Andel tillgänglighetsanpassade övergångsställen			50 %	54 %		
Botkyrkaborna anser att kommunens parker och lekplatser är ganska eller mycket bra	55%	59%		65%		
Botkyrkaborna anser att kommunens gator och vägar är ganska eller mycket bra	50%	55%		60%		

Åtagande

Samhällsbyggnadsnämnden åtar sig att arbeta för gott bemötande, korta handläggningstider och hög rättssäkerhet i bygglovhantering och annan myndighetsutövning.

Samhällsbyggnadsnämnden ska tillsammans med Tekniska nämnden kraftsamla kring tillgänglighetsarbetet ur människorättsperspektiv. Med stöd av Tillgänglighetsdatabasen, TD, ska enkelt avhjälpna hinder avlägsnas så att medborgare med nedsatt funktionsförmåga kan röra sig fritt i samhället på jämlika villkor.

2013-09-23

Mål 3 Botkyrkaborna är friskare och mår bättre

Mätbara nämndmål

Mätbart mål	Utfall 2011	Utfall 2012	Mål 2013	Mål 2014
Botkyrkaborna är ganska eller mycket nöjda med tillgången till naturområden i närheten av sin bostad		84 %		87 %
Botkyrkaborna är ganska eller mycket nöjda med kommunens friluftsområden	77 %	76 %		80 %

Målområde Framtidens jobb

Mål 5 Botkyrka attraherar fler företag, särskilt inom miljö, hälsa och kreativa näringar

Indikator

Indikator	Utfall 2011	Utfall 2012
Nöjd kund index (NKI) avseende bygglov enligt Botkyrka kommuns bygglovenkät		38
Nöjd kundindex (NKI) avseende kommunens service till företag enligt SBA/SKL:s undersökning		66

Åtagande

Samhällsbyggnadsnämnden åtar sig att arbeta för ett bättre näringslivsklimat, genom ett gott bemötande, korta handläggningstider och hög rättssäkerhet i bygglovhanering och annan myndighetsutövning.

Samhällsbyggnadsnämnden åtar sig att tillsammans med Miljö- och hälsoskyddsnämnden och Tekniska nämnden arbeta för att kommunens företagsområden blir mer attraktiva.

2013-09-23

Målområde Välfärd med kvalitet för alla

Mål 7 Botkyrkas äldre lever ett mer aktivt liv och får den vård och omsorg de behöver

Åtagande

Samhällsbyggnadsnämnden åtar sig att skapa planberedskap för kommunala äldreboenden och särskilda boenden.

Samhällsbyggnadsnämnden åtar sig att tillsammans med landstingets trafikförvaltning få till stånd minst en busslinje som bygger på anropsstyrd trafik.

Målområde Grön stad i rörelse

Mål 8 Fler företag och hushåll är fossilbränslefria och energieffektiva

Åtagande

Samhällsbyggnadsnämnden åtar sig att fortsätta arbetet med de utpekade uppgifterna i kommunens klimat- och sårbarhetsanalys.

Samhällsbyggnadsnämnden åtar sig att i samarbete med bl a miljö- och hälsoskyddsnämnden, tekniska nämnden, markägare och SRV-återvinning, arbeta för att minska nedskräpning och dumpning av avfall i naturen.

Samhällsbyggnadsnämnden åtar sig att tillsammans med miljö- och hälsoskyddsnämnden och tekniska nämnden ta fram en åtgärdsplan för att öka det hållbara resandet inom kommunen.

Mål 9 I Botkyrka byggs fler attraktiva bostäder för ökad variation och mer levande stadsmiljöer

Åtagande

Samhällsbyggnadsnämnden åtar sig att inkludera kriterier för hållbart byggande i exploateringsprocessen.

Samhällsbyggnadsnämnden åtar sig att verka för fungerande stråk, t ex gång och cykelvägar, inom och mellan kommunens stadsdelar.

Samhällsbyggnadsnämnden åtar sig att i nya detaljplaner verka för en blandad bebyggelse till form och innehåll.

2013-09-23

Målområde Kultur och kreativitet ger kraft

Mål 10 Kommunen stimulerar kreativitet och entreprenörskap

Åtagande

Samhällsbyggnadsnämnden åtar sig att fortsätta arbetet med designdialogen etc. utifrån erfarenheter från Framtid Alby.

Mål 11 Fler Botkyrkabor har möjlighet att uppleva och skapa kultur

Åtagande

Samhällsbyggnadsnämnden åtar sig att skapa förutsättningar för spontan kultur och idrott.

Målområde En effektiv och kreativ kommunal organisation

Mål 12 Effektiv organisation med ökad kvalitet och rätt kompetens

Indikatorer

Indikator	Utfall 2011	Utfall 2012
Antal inkomna och avgjorda bygglovärenden	777/665	585/540
Kvot	1,17	1,10

Indikator	Utfall 2011	Kvinnor	Män	Utfall 2012	Kvinnor	Män
Nöjd medarbetarindex (MI)	72%			64%	69%	59%
Sjukfrånvaro	2,1%			2,6%	*	*
Personalomsättning	16%			18%	17%	20%

Statistiskt underlag saknas i kommunens HR-system.

Åtaganden

Samhällsbyggnadsnämnden åtar sig att genomföra en kompetenskartläggning av alla medarbetare, för att med den som grund kunna arbeta fram en långsiktig plan för kompetensutveckling.

2013-09-23

Samhällsbyggnadsnämnden åtar sig att fortsätta arbetet med att kvalitetssäkra och effektivisera förvaltningens handläggning. Ärendeflödet ska vara i balans, t.ex. avseende inkomna och avgivna bygglovärenden.

Mål 13 Fossilbränslefri kommunal organisation senast 2015

Nämndmål

Energiförbrukningen för kommunens gatubelysning ska minska.

Mätbart nämndmål

Mätbart mål	Utfall 2010	Utfall 2011	Utfall 2012	Mål 2013	Mål 2014	
Energiförbrukning /ljuspunkt	100W	91W	82W	78 W	73W	

Resursfördelning

Driftbudget – verksamhetsnivå

Verksamhet, tusen kronor	Bokslut 2012 netto	Budget 2013 netto	Budget 2014 kostnader	Budget 2014 intäkter	Budget 2014 netto	Förändr 2013-14 netto
Samhällsbyggnadsnämnden	-464	-774	-764	0	-764	-10
Förvaltningsledning	-10 056	-11 430	-18 161	6 540	-11 621	191
Gata/parkenheten	-109 154	-116 104	-129 944	6 600	-123 344	7 240
Stadsbyggnad	-1 551	-8 975	-30 205	20 800	-9 405	430
Kart- och mät	-4 584	-5 036	-10 685	5 500	-5 185	149
Summa	-125 809	-142 319	-189 759	39 440	-150 319	8 000

Samhällsbyggnadsnämndens ekonomiska ram uppgår till 150,3 mkr vilket är en ökning av ramen med 8 mkr. Ramen 2014 har justerats på följande sätt:

- Planerat underhåll, gator, vägar och parker utökad ram 2,0 mkr
- Underhåll/byte av hiss vid tunnelbana Alby (enligt avtal) 2,0 mkr
- Kapitalkostnader gata och park utökad ram 3 mkr
- Pris och löneuppräknings utökad ram 2,7 mkr
- Effektiviseringskrav samt justering personalkostnad minskad ram -1,7

Nämnden har fått ökade resurser för underhåll och skötsel. En stor del är kompensation för utökade driftåtaganden och kapitalkostnader.

Enligt ett befintligt avtal ska kommunen bidra till underhåll av rulltrappor, belysning m m vid tunnelbanestationerna Alby, Hallunda och Norsborg. Det

2013-09-23

finns idag ingen tidplan när kostnaderna faller ut. Sannolikt kommer kommunen att få ytterligare kostnader under de närmsta åren.

Investeringar

Projekt, miljoner kronor	Bokslut 2012	Budget 2013	Budget 2014	Total utgift
Mindre kompletteringsåtgärder		-1,5	-1,6	
Förnyelseåtgärder:	-1,1			
- Fittja äng			-5,4	
- Mälarpromenaden			-1,2	
Framtid Alby		-2,0	-5,0	
Tillgänglighet, busshållplatser m m.		-2,2	-3,0	
Belysningsprogram	-5,1	-5,9	-5,5	
Trafiksäkerhetsåtgärder:	-8,2	-5,4		
-Gångbana Gårdsvägen			0,7	
-KP Arnoldssons väg			2,5	
-Div mindre åtg enl cykelplan			-1,0	
- diverse trafiksäkerhetsåtgärder			-3,0	
Lek/rekr Centrala gångstråket Hallunda	-9,2	-4,0	-4,2	
Riksten	-0,1			
Konstbyggnader	-3,4			
Miljöåtgärder	-0,3			
GC-vägar	-0,8			
Alby strand, Bryggor Lida och Blickaberget	-0,5			
Mark- och exploatering		-5,0		
Plan- och bygglov	-0,5	-1,0		
Totalt	-29,2	27,0	-28,9	

Mindre kompletteringsåtgärder

Anslaget på 1,6 mnkr behövs för att kunna möta behov som uppstår i samband med t ex önskemål i medborgarförslag eller när gamla detaljplaner måste genomföras. Exempel för 2014 och framåt är farddämpande åtgärder på Römossevägen, belysning vid Fittja äng (Stökhags-

2013-09-23

vägen), cykelparkering, fotbollsmål i Tullingeberg, bänkar i Vretarna, hundrastgårdar och etableringsplats för entreprenörer.

Förnyelseåtgärder

Fortsatt förnyelse och färdigställande av Fittja äng 5,4 miljoner. Fortsatt förnyelse och färdigställande av Mälarpromenaden 1,2 miljoner

Framtid Alby

I förverkligandet av stadsbyggnadsidéerna Framtid Fittja och Framtid Alby kommer satsningar i det offentliga rummet att vara en stor del. Det gäller såväl upprustningar som nyinvesteringar i parker, lekpark, gator och torg. För detta avsätts 5 mnkr per år under planperioden. Bland de prioriterade projekten kan nämnas upprustningen av Albyvägen, med nya gång- och cykelbanor, trädplanteringar mm.

Tillgänglighet busshållplatser

Ca 100 st busshållplatser återstår att tillgänglighetsanpassa. Uppskattad kostnad är 40 mnkr, varav Trafikverket bidrar med hälften. Ombyggnadstakten beror inte bara på de anslag kommunen avsätter utan också i vilken utsträckning som statsbidrag beviljas. Vi har dock hittills goda erfarenheter av bidragsansökningarna och vi förslår att kommunen årligen avsätter 3 mnkr per år under perioden.

Energieffektiviseringar

För att uppnå energieffektiviseringsmålen i nämndens åtgärdsprogram för gatubelysningen föreslår vi att det avsätts 5,5 mnkr under 2014 och 3,5 mnkr under 2015 för upprustning och energieffektivisering av gatubelysningen.

Trafiksäkerhetsåtgärder

Den nya cykelplanen föreslår viktiga åtgärder, angivna med prio 1 och prio 2. I vissa fall är åtgärder aktuella i samband med exploatering och i vissa fall behöver vi Trafikverket som medfinansiär. KP Arnoldssons väg planeras för att kompletteras med gång- och cykelbana under 2014. Beräknad kostnad är 5 mnkr, och vi har ansökt om statlig medfinansiering för projektering 2013 och byggnation 2014. En gångbana anläggs längs med Gårdsvägens norra sida. Kostnad 0,7 mnkr. Genomförande under 2014.

3 mnkr avsätts för diverse trafiksäkerhetsåtgärder som Säkra skolvägar och eventuellt en förbättrad framkomlighet vid avsmalningen på KP-Arnoldssons väg.

2013-09-23

Lek/rekr Centrala gångstråket Hallunda

Det centrala gångstråket knyter samman Hallunda centrum med Norsborgs centrum och vidare mot Kärsbyskolan. Stråket är ett mycket betydelsefullt offentligt rum som behöver både ansiktslyftning och statushöjning, (4,2 mnkr).

Mått och nyckeltal

Volym-/nyckeltal	Bokslut 2012	Budget 2013	Budget 2014
Gator och parker			
Beläggingsunderhåll/kvm	5		
Vinterväghållning kr/kvm	78		
Gatubelysning kr/invånare	96		
Felavhjälpande underhåll kr/kvm	1,9		
Planerat underhåll kr/kvm	2,8		

**10****Delårsrapport augusti 2013 för samhällsbyggnadsnämnden (sbf/2013:143)****Förslag till beslut**

Samhällsbyggnadsnämnden godkänner delårsrapport för januari – augusti 2013.

Samhällsbyggnadsnämnden godkänner ett budgetöverdrag för år 2013 på 5,8 mnkr som beror på vinterväghållning och akuta säkerhetsåtgärder i Fittja Centrum.

Sammanfattning

I årets andra delårsrapport ges en redovisning av nämndens ekonomi, verksamhetens utveckling och en uppföljning av de åtaganden som nämnden har formulerat i ettårsplanen för 2013.

Prognosen i delårsbokslut 1 visade ett budgetöverdrag på totalt 5,6 mnkr och bestod av vinterväggkostnader på 6 mnkr samt ett mindre överskott på övriga verksamheter.

Prognosen i delårsbokslut 2 visar på en ökning av underskottet till att uppgå till 5,8 tkr. Sedan delårsrapport 1 tillkommer en icke budgeterad utgift som beräknas uppgå till 673 tkr. Utgiften avser akuta åtgärder för att säkerställa bussituationen i Fittja Centrum. Samtidigt prognostiseras överskottet inom övriga verksamheter blir något större vilket ger en total prognos på 5,8 mnkr.

Det verksamhetsmässiga resultatet ligger i huvudsak i linje med gällande verksamhetsplan.

Samhällsbyggnadsförvaltningen redogör för ärendet i tjänstskrivelse daterad 2013-09-19.



2013-09-19

Dnr sbf/2013:143

Referens
Gunilla Melkersson

Mottagare
Samhällsbyggnadsnämnden

Delårsrapport 2 2013 - Samhällsbyggnadsnämnden

Förslag till beslut

Samhällsbyggnadsnämnden godkänner delårsrapport för januari – augusti 2013.

Förvaltningen föreslås få godkänt för ett budgetöverdrag för året 2013 på 5,8 mnkr som beror på vinterväghållning och akuta säkerhetsåtgärder i Fittja Centrum.

Sammanfattning

I årets andra delårsrapport ges en redovisning av nämndens ekonomi, verksamhetens utveckling och en uppföljning av de åtaganden som nämnden har formulerat i ettårsplanen för 2013.

Prognosen i delårsbokslut 1 visade ett budgetöverdrag på totalt 5,6 mnkr och bestod av vinterväghållning på 6 mnkr samt ett mindre överskott på övriga verksamheter.

Prognosen i delårsbokslut 2 visar på en ökning av underskottet till att uppgå till 5,8 tkr. Sedan delårsrapport 1 tillkommer en icke budgeterad utgift som befaras uppgå till 673 tkr. Utgiften avser akuta åtgärder för att säkerställa bussituationen i Fittja Centrum. Samtidigt prognostiseras överskottet inom övriga verksamheter blir något större vilket ger en total prognos på 5,8 mnkr.

Det verksamhetsmässiga resultatet ligger i huvudsak i linje med gällande verksamhetsplan.

Magnus Andersson
Samhällsbyggnadschef

Gunilla Melkersson
Chef ekonomienheten



Samhällsbyggnadsförvaltningen
Ekonomienheten

2013.09.19

Bilaga: Rapport bygglovstatistik

Delårsrapport 2 augusti 2013 samhällsbyggnadsnämnden

Tkr	Bokslut 2012	Utfall aug 2013	Budget 2013	Prognos 2013	Avvikelse budget
Verksamhetens intäkter (+)	49 120	31 857	44 268	44 666	398
Verksamhetens utgifter (-)	-174 929	-111 233	-186 587	-192 801	-6 114
Nettokostnad (+/-)	-125 809	-79 387	-142 319	-148 135	-5 816
Nettoinvesteringar (+/-)	-29 239	- 19 175	-62 199	-45 224	16 975

Verksamhet	Utfall augusti 2013	Budget 2013	Budget 2013	Budget 2013	Prognos 2013	Avvikelse Prognos- budget
tkr	netto (+/-)	Kostnader (-)	intäkter(+)	netto (+/-)	Netto (+/-)	netto (+/-)
Samhällsbyggnadsnämnd	-411	-774	0	-774	-774	0
Förvalt ledn,adm, ekonomi	-5 820	-17 971	6 540	-11 431	-11 304	127
Gata/arkverksamheten	-67 546	-125 689	9 585	-116 104	-122 804	-6 700
Stadsbyggnadsverksamheten	-2 711	-31 212	22 237	-8 975	-8 218	757
Kart-och mätverksamheten	-2 899	-10 941	5 906	-5 035	-5 035	0
Summa	-79 387	-186 587	44 268	-142 319	-148 135	-5 816

Kommentar ekonomisk prognos 2013

Totalt beräknas samhällsbyggnadsnämndens ekonomiska utfall bli ett budgetunderskott på 5 816 tkr. Den största avvikelsen finns inom gata och parkenheten och beror på att vinterväghållningskostnaderna inte klarat budget. En annan befarad oförutsedd kostnad som kan orsaka ytterligare budgetöverskridande är åtgärder som akut måste vidtas i Fittja Centrum för att säkerställa busstrafiken i området. Dessa åtgärder beräknas under 2013 kunna kosta 673 tkr. Slutligt utfall avses redovisas i nämndens bokslut 2013.

Stadsbyggnad

2013-09-19

Enheten består av plan, bygglov och mark och exploatering. Sammantaget beräknas enheten klara budget och visar ett överskott på 757 tkr. Intäkterna beräknas utfalla i budgetnivå och består av bygglov- och planintäkter samt arrenden. Personalkostnaderna beräknas bli lägre än budget, vilket tyvärr beror på svårigheten att rekrytera personal inom detta område. Kostnader för datasystem och databehandling överstiger budget.

Gata och park

Den negativa avvikelser beror dels på vinterns kostnader, som tidigare beskrivits i delårsrapport 1 och som uppgår till ca. 6 mnkr, samt ovan beskrivna akuta åtgärder avseende Fittja Centrums vägområde om ca. 673 tkr.

Vinterväghållning, säsongen okt 2012 – april 2013 6 mnkr negativ avvikelse

Vintersäsongen inleddes med det första snöfallet den 25 oktober, som uppgick till ca 2 cm. Ingen plogning utförde, endast sandning. Den 5 december började det snöa ordentligt, under ett dygn föll ca 30 cm. Sammantaget under säsongen har snönederbörden, enligt SMHI:s Mesanmätning, uppmätts till 112 cm i smält form.

Budgeten för vinterväghållning denna säsong kommer överskridas med totalt 6 mkr:

- 4 500 000 kr för bortforsling av snö
- 433 000 kr för kontraktsreglering p g a överstigande snömängd
- Ca 1 mnkr för lagning av asfaltsskador

Beskrivning av åtgärds – och kostnadsförslaget gällande ombyggnationen av vägområdet vid Fittja Centrum negativ avvikelse 674 tkr

Ombyggnad av trottoaren och montering av nytt räcke	200.350 kr
Omplacering av planteringen och ombyggnad av Vårdshusvägen	162.700 kr
Montering av 2 st skyltportaler	222.670 kr
Totalt	585.720 kr
Risk 15 %	87.858 kr
Sammanlagt bedömd kostnad	673.578 kr

2013-09-19

Samhällsbyggnadsnämndens investeringar

Gata/park

3708 Infartsparkering – Tumba

En av infartsparkeringarna i Tumba behöver byggas ut. SL kommer att stå för hela kostnaden, totalt 1 584 tkr. Pengarna från SL kommer ett utbetalas i början av 2014.

3709 Riksten, åtgärder i befintliga Tullinge

Ombyggnation av Flaggplan i Tullinge är klar. Bidraget på 5 mkr till Trafikverket är utbetalt. Ytterligare åtgärder som är trafiksäkerhetshöjande och bullerdämpande kommer troligen att genomföras i befintliga Tullinge samt i en del av de nya delarna

3710 Förnyelseåtgärder

I projektet Fittja äng kommer planeringskostnaderna bli dyrare och mer komplicerade än beräknats. Projektet kommer att pågå in i 2014 och medel avsätts även från 2014 års investeringsbudget. Byggstart under senhösten.

3712 Tillgänglighet

Busshållsplatser tillgänglighetsanpassas i Slagsta, Storvretsvägen och vid Björkhaga skola. Busshållsplatsen vid Björkhaga skola blir mer kostsam än planerat då vi måste göra en timglasutformning för bästa säkerhet. Vi har sökt kompletterande medel från SL men kommer ändå att överskrida budget med ca 600 tkr. Anpassning av cykelställ vid pendeltågsstation i Tumba pågår.

3713 Miljöåtgärder

Arbete pågår med en bulleråtgärd för några fastigheter vid KP Arnoldssons väg. Tidplan oklar.

3714 Lek och rekreation

Ny lekpark i Stockmossen i Tullinge är klar- invigningen var den 21 september. Byggstart under senhösten för förnyelse av lekplats Hallunden. Ny hundrastgård byggs i Kårsby-parken under senhösten.

3716 Trafiksäkerhet

Byggstart för gång- och cykelväg Nibblebacken i juni. Solhöjden slutregleras i år och blir 500 tkr dyrare än planerat. Ny gångbana Botkyrkaleden, byggstart under hösten. Gångbana Stockmossen, byggstart under hösten.

3719 Belysningsprogram

Ny belysning Tumba bruk – Vretarna och Hågelbyleden söder om stenbron:
Bäggesträckorna är klara. Vissa återställningsarbeten kvarstår.

2013-09-19

I belysningsprogrammet har de flesta utbytena under 2013 hittills skett i Tullinge. Cirka 120 st parkstolpar med armaturer och 800 armaturer på vägar. Det återstår endast några mindre kompletteringar i Tullinge. Där vi gjort utbyten i år har det uteslutande varit till LED-armaturer. På parkvägarna där vi gjort utbyten har effekten sänkts från 92 W till 28 W per armatur. Där vi använt nattdimning på bilvägarna har genomsnittseffekten sänkts från 142 W till 25 W. Totalt har 520 st av 800 denna teknik. De övriga har inte dimning då de sitter vid vägkorsningar eller större genomfartsgator. Under hösten kommer vi att fortsätta med att byta armaturer i gångtunnlar i Hallunda / Norsborg och Fittja / Alby.

3720 Gång och cykelväg Tullinge-Tumba

Enligt senaste rapporten från Trafikverket så sker byggstarten av gång- och cykelväg Tullinge-Skyttbrink först under våren 2015. Mälarpromenadens etapp I slutfördes under 2012. EtappII, Slagstabadet-Ekeröfärjan, avslutas under hösten 2013. Flera guidade turer för allmänheter anordnas under september, bl.a. under Hållbarhetsveckan. Då invigs även den nya Hälsans stig Hallunda.

3722 Mindre åtgärder

En gångbana längs Lavretsvägen ska byggas. Beräknas klar i oktober.

3723 Åtgärder Alby Strand

Samarbete med UBAB pågår om vägvisning till Hangaren samt att en del belysningsarbeten har genomförts. Projektering för bland annat utökad antal P-platser och busshållsplatser pågår. Byggstart i september.

3725 Blickaberget-lokalgata

Klart under 2014. Projektet ser ut att underskrida budget.

3726 Mindre kompletteringsåtgärder

Projektet avser förnyelseåtgärder vid Tullinge station. Trygghetshöjande åtgärder genomförs längs stråket under järnvägen med bland annat bättre belysning. Invigning i december.

Kart- och mäthenheten

3721 Kartsystem inkl. webbkarta

Upphandlingen av GIS-plattform är försenad på grund av överprövningar. Under 2013 förväntas ca 20% av investeringsmedlen att förbrukas. Resterande del önskas ombudgeteras till 2014.

Mark- och exploateringsenheten

3707 Markförvärv

2013-09-19

Investeringsmedlen ska användas till markförvärv som uppkommer under året och som inte kan hänföras till något specifikt exploateringsprojekt. Prognosen är nu är att medlen inte kommer att förbrukas.

Plan- och bygglovenheten

3730 Diverse investeringar

Investeringen avser en ombyggnad av plan- och bygglovs arkiv. Upphandling pågår. Under 2013 förväntas 700 tkr förbrukas, återstående investeringsmedel önskas överförda till 2014 för kompletterande åtgärder.

2013-09-19

SAMHÄLLSBYGGNADSNÄMNDENS REDOVISNING AV INVESTERINGAR						
2013-08-31						
Projektets kod och benämning	Utfall totalt	Redovisning t o m 2012	Budget 2013 inkl.ombudg.	Redovisning 2013-08-31	Prognos 2013	Aw från budget
Kart- och mätenheten						
3721 Kartsystem inkl. webbkarta	-35 000	-35 000	-1 465 000	0	-300 000	1 165 000
Summa kart- och mätenh.	-35 000	-35 000	-1 465 000	0	-300 000	1 165 000
Mark och exploatering						
3707 Markförvärv	-138 200	-138 200	-5 000 000	0	0	5 000 000
Summa mark och expl.	-56 738 200	-56 738 200	-5 000 000	0	0	5 000 000
Gata/park						
3708 Infartsparkering-Tumba	-89 800			-89 800	-1 200 000	-1 200 000
3709 Riksten, åtg.i bef.Tullinge	-24 016 160	-19 016 160	-5 983 000	-5 000 000	-5 983 000	0
3710 Förnyelseåtgärder	-23 877 830	-23 104 509	-5 320 000	-773 321	-2 000 000	3 320 000
3711 Konstbyggnader	-22 398 103	-22 404 903	0	6 800		0
3712 Tillgänglighet	-9 363 511	-8 205 187	-7 328 000	-1 158 324	-8 000 000	-672 000
3713 Miljöåtgärder	-2 390 337	-2 390 337	-405 000	0	-305 000	100 000
3714 Lek/rekreation	-19 383 424	-17 159 102	-6 554 000	-2 224 322	-3 700 000	2 854 000
3716 Trafiksäkerhet	-33 292 736	-30 637 813	-5 876 000	-2 654 923	-6 476 000	-600 000
3719 Belysningsprogram	-14 886 489	-10 114 665	-5 786 000	-4 771 824	-5 786 000	0
3720 Gång- och Cykelvägar	-1 538 798	-825 674	-6 974 000	-713 124	-1 474 000	5 500 000
3722 Mindre åtgärder	0	0	-400 000	0	-400 000	0
3723 Åtgärder Alby Strand	-714 436	-167 077	-4 833 000	-547 359	-4 900 000	-67 000
3725 Blickaberget-lokalgata	-1 474 250	-225 149	-3 775 000	-1 249 101	-3 000 000	775 000
3726 Mindre kompletteringsåtgärder	0	0	-1 500 000	0	-1 000 000	500 000
Summa gata/park	-153 425 874	-134 250 576	-54 734 000	-19 175 298	-44 224 000	10 510 000
Plan- och bygglovenheten						
3717 Arkivsystem	-990 213	-990 213		0		0
3730 Div investeringar	0	0	-1 000 000	0	-700 000	300 000
Summa plan och bygglovenh.	-990 213	-990 213	-1 000 000	0	-700 000	300 000
SUMMA SBN	-211 189 287	-192 013 989	-62 199 000	-19 175 298	-45 224 000	16 975 000

2013-09-19

Uppföljning av Ettårsplanen 2013 mål och åtaganden

Målområde - Medborgarnas Botkyrka

10 åtaganden inom målområdet	31/8	Prognos 2013
Genomförts	2	4
Delvis genomförts	6	6
Ej genomförts	2	-

Mål 1. Botkyrkaborna är mer delaktiga i samhällsutvecklingen (kf)

Nämndindikatorer:

- Svarstid för medborgarförslag - [årsredovisningen](#)
- Antalet medborgarförslag, synpunkter och felanmälningar – [Synpunkter 24 st \(13 kvinnor, 7 män, 4 okänt\) Medborgarförslag = 65 st \(34 män, 31 kvinnor\)](#)
- Antalet besökande som tillhör samhällsbyggnadsförvaltningens del av kommunens hemsida
- Antalet intresserade vid områdesvandringar

Åtaganden

Samhällsbyggnadsnämnden åtar sig att tillsammans med kommunledningsförvaltningen arbeta för att förkorta svars- och handläggningstiderna för medborgarförslag, synpunkter och felanmälningar.

Samhällsbyggnadsnämnden åtar sig att fortsätta fokusera på att bredda delaktigheten hos olika grupper och intresseorganisationer, samt att vidareutveckla kommunikationen vid samråd i detaljplaner.

Samhällsbyggnadsnämnden åtar sig att strukturera och utveckla samarbetet med områdesgrupperna.

Uppföljning och analys

En ny Botkyrkakarta med cykelvägar och besöksmål är framtagen. Medborgarförslagen är sedan april publicerade i den externa webbkartan. Enheten deltar i en förstudie som syftar till att förbättra informationen kring bygglov på webbplatsen. Utveckling pågår för att ta fram en version av webbkartan anpassad för smartphones och surfplattor som även har en GPS-koppling.

Förstudie om ärendehanteringssystem för schakttillstånd är genomförd och vi inväntar nu vidare samverkan kring frågan om nytt system tillsammans med Huddinge kommun, eventuellt flera kommuner. Arbetet kommer att fortsätta under hösten.

2013-09-19

Samarbetet med områdesgrupperna fortlöper. "Utemiljögruppen Norra" har haft två möten under våren kring olika utemiljö- och dialogfrågor. Under hösten är ytterligare två möten inplanerade. Arbete pågår med att på ett bättre sätt använda medborgarkontorens och områdesutvecklarnas för att nå ut med kommunens planer och möta medborgaren.

Områdesvandringar/dialoger genomförs i Alby, Hallunda och Storvreten, samt inför projektet "Tullinge station".

Samarbetet med bostadsbolagen och samfälligheterna har förbättrats genom tätare möten med syfte att få bättre samsyn på driftfrågorna.

Mål 2. Botkyrkaborna har mer jämställda och jämlika förutsättningar och möjligheter (kf)

Indikator:

- Resultat i bygglovenkäten **ej klart**
- Antal inkomna och avgjorda bygglovärenden **405 inkomna /389 avgjorda**
- Andel bygglovärenden som har fått avgörande inom tio veckor från det att ärendet är komplett (%) **95 %**
- Andel bygglovärenden som har förgranskats inom två veckor från ärendets ankomst (%) **ej utvärderat**

Åtaganden

Samhällsbyggnadsnämnden åtar sig att aktivt arbeta för ett förbättrat bemötande, bättre service och högre tillgänglighet.

Uppföljning och analys

Ett förvaltningsövergripande arbete kring bemötande, värderingar och interkultur är planerat. Erbjudande om rådgivande möten för den som söker bygglov har införts och ett projekt kring bättre bygglovservice via internet har inletts.

Utvecklingsarbete pågår för att kontaktcenter ska kunna söka fram och lämna ut handlingar, tex gamla bygglov, som efterfrågas av medborgaren. Kommunikatören genomför månatliga möten med kontaktcenter i syfte att följa upp pågående förbättringsåtgärder.

Åtaganden

Samhällsbyggnadsnämnden åtar sig att genomföra kvalitativa kundenkäter för förvaltningens verksamheter.

Uppföljning och analys

2013-09-19

En kundenkät har genomförts avseende bygglov och resultatet ska användas i det fortsatta utvecklingsarbetet.

Åtaganden

Samhällsbyggnadsnämnden åtar sig att aktivt arbeta för att hela verksamheten ska genomsyras av ett interkulturellt förhållningssätt, för att skapa jämlika och jämställda villkor mellan medborgare som präglas av skilda livsvillkor, olikhet och komplexitet.

Uppföljning och analys

Förvaltningen deltar med representant på kommungemensam utbildning för interkulturell processledning. Denna ska sedan utgöra grunden för det fortsatta arbetet på förvaltningen.

Åtaganden

Samhällsbyggnadsnämnden åtar sig att fortsätta utveckla förvaltningens styrsystem för att bättre kunna belysa eventuella skillnader som beror på kön och geografiskt område (kommundel).

Uppföljning och analys

Arbetet pågår. Under året kommer bl a en genomlysning av snöröjningsverksamheten att ske utifrån både jämställdhets- och geografiskt perspektiv.

Åtaganden

Samhällsbyggnadsnämnden åtar sig att i alla verksamheter sträva efter en kvalitetssäkrad dokument- och ärendehantering för att uppnå en jämlik, jämställd och rättssäker handläggning.

Uppföljning och analys

Inom stadsbyggnadsenhetens ansvarsområde pågår flera projekt med fokus på kvalitetssäkring, bl a inom ramen för gällande handlingsplan för bygglovsverksamheten.

Mål 3. Botkyrkaborna är friskare och mår bättre (kf)

Indikator:

- **Antal meter cykelväg /invånare, 2011 = 1,8 m/inv.**

Åtaganden

Samhällsbyggnadsnämnden åtar sig att öka tillgängligheten till bostadsnära natur.

Samhällsbyggnadsnämnden åtar sig att främja gående och cyklister i samhällsplaneringen.

Uppföljning och analys

Under året planeras husnära gallringar i Slagsta, Hallunda och Norsborg. Redan utlovade åtgärder och områden där det finns stora åtgärdsbehov (t ex intill Hallunda gård) prioriteras. Gallringarna startar som tidigast i juni och fortsätter under hösten. Inom Lida naturreservat genomförs

2013-09-19

planerade gallringar och röjningar, bl a längs Lidavägen och längs grusvägen söder om Travbanan i Skäcklinge.

Under vårens avslutas årets viktigaste naturvårdsåtgärder: friställande av jätteeckar i hagmarkerna vid Skräfsta, ett vackert hagmarksområde som betas med får och som utgör en del av Botkyrkas ekologiska nätverk för ekberoende arter.

Upprustning av Aspens naturstig blir klar under året. De mest eftersatta sträckorna längs Sjöslingen i Vinterskogens naturreservat kommer också att rustas upp.

Mälarpromenaden etapp 2 är färdig för invigning under hösten tillsammans med Hälsans stig och Kulturstigen. Två nya informationstavlor kommer att sättas upp i närheten av Slagstabadet resp kafé Lugnet. Projektering och byggnation av nya lekplatser i Hallunda och Stockmossen pågår.

I projektet Fittja äng pågår sammanställning av förfrågningsunderlag för avrop av ramavtal. Byggstart under senhösten.

Åtaganden

Samhällsbyggnadsnämnden åtar sig att främja gående och cyklister i samhällsplaneringen.

Uppföljning och analys

En ny gång- och cykelväg ska anläggas mellan Tullinge-Skyttbrink och Tumba-Tullinge. Vägplan görs för projekt Tullinge-Skyttbrink och byggnation beräknas påbörjas 2014. Vägplan görs även för projekt Tumba-Tullinge. Större åtgärder kan förmodligen genomföras 2014 medan vissa mindre åtgärder som t ex busshållplatsanpassning genomförs redan 2013.

En ny gång- och cykelväg planeras längs KP Arnoldssons väg, med statlig medfinansiering om 2,5 mnkr (total uppskattad kostnad 5 mnkr). Gång- och cykelvägen förprojekteras maj-september i exploateringsprojektet Sandstugan. Detaljprojektering planeras ta vid under hösten. Genomförande kan påbörjas under våren 2013. Innan dess måste dock flera viktiga frågor lösas i dialog med Trafikverket. Projektering och/eller byggnation av gång- och cykelbanor pågår längs Botkyrkaleden (Tomtbergavägen-Slagstavägen), Lavretsvägen (Skolvägen-Rosendalsvägen), Lindhovsvägen, Niblebacken och Bergmovägen, samt inom projektet Alby strand. Förstudie och geoteknisk undersökning pågår för att bredda avsmalningen på KP-Arnoldssons väg och öka framkomligheten och trafiksäkerheten.

Målområde - Framtidens jobb

3 åtaganden inom målområdet	31/8	Prognos 2013
Genomförts	-	1
Delvis genomförts	3	2
Ej genomförts	-	-

Mål 5. Botkyrka attraherar fler företag, särskilt inom miljö, hälsa och kreativa näringar (kf)

Nämndindikatorer:

- NKI avseende bygglov enligt SBA mätning [ej klar](#)
- NKI avseende markupplåtelse enligt SBA mätning [ej klar](#)

Åtaganden

Samhällsbyggnadsnämnden åtar sig att tillsammans med kommunledningsförvaltningen arbeta för ett ännu bättre näringslivsklimat (service, bemötande, handläggningstider etc) i kommunen.

Uppföljning och analys

Infört arbetssätt där större etableringar får en bygglovhandläggare i tidigt skede och flera delar av kommunens nya näringslivsplan kopplar till utvecklingsarbetet inom bygglov. Kommunens tomtportfölj har analyserats. Fler åtgärder planeras, bl. a inom ramen för aktuell handlingsplan för bygglovsverksamheten.

Åtaganden

Samhällsbyggnadsnämnden åtar sig att arbeta aktivt för att kommunens nya varumärkesplattform ska få genomslag i alla verksamheter.

Samhällsbyggnadsnämnden åtar sig att ta fram ny policy och taxa för markupplåtelse.

Uppföljning och analys

Inom förvaltningen ska varumärkesplattformen anpassas till förvaltningens ansvarsområden, så att varumärkesarbetet upplevs som en del av det ordinarie arbete.

Ny taxa för markupplåtelse är beslutad i Kommunfullmäktige och började gälla från 1 januari 2013. Omarbetning av villkorsbilagor till markupplåtelseärenden pågår.

2013-09-19

Målområde - Välfärd med kvalitet för alla

4 åtaganden inom målområdet	31/8	Prognos 2013
Genomförts	1	3
Delvis genomförts	2	1
Ej genomförts	1	-

Mål 7. Botkyrkas äldre lever ett mer aktivt liv och får den vård och omsorg de behöver (kf)

Åtaganden

Samhällsbyggnadsnämnden åtar sig att skapa planberedskap för kommunala äldreboenden och särskilda boenden.

Samhällsbyggnadsnämnden åtar sig att, i dialog med SL, fortsätta arbetet med att tillgänglighetsanpassa busshållplatser för att skapa förutsättningar för närtrafik.

Uppföljning och analys

Diskussioner förs om nya äldreboenden, bl a i Vårsta och inom ramen för förverkligandet av Framtid Fittja och Framtid Alby.

Nämndmål: I Botkyrka är våra gemensamma parker, torg och vägar tillgängliga, trivsamma och trygga.

Nämndindikatorer:

- Snöröjning .Vi plogar huvudvägar, där bussar kör vid snötäcke djupare än 5 cm. Plogning ska vara klar inom 6 tim. Övriga vägar 7 cm inom 12-16 tim.

- Sandsopning. Gång – cykelvägar ska vara sandsopade före 1 maj, övriga vägar för 15 maj.

- Klottersanering – kr/inv – [uppgift saknas](#)

[Sandsopningen klarar inte tidplanen p g a sen vår.](#)

Uppföljning och analys

Projektet "Tullinge station" har redovisats i nämnden och genomförs under hösten. Projektet fokuserar på gångtunnlar och belysning, samt vissa andra åtgärder på befintliga murar och vegetation. Målet är att öka tillgänglighet, trivsel och trygghet för medborgare och besökare.

2013-09-19

Ny beläggning planeras på följande vägar: Blickavägen, Södra Parkhemsvägen mellan Huddingevägen och Aftonvägen, Lavretsvägen, Rudbäcksvägen, Munkhättevägen mellan Hågelbyleden och Grafiskt center, del av Murgrönsvägen, del av KP Arnoldssons väg, del av Tomtbergavägen, del av Slagstavägen.

Inventering av Tullinge vägnät (7,2 mil) är klar och en åtgärdsplan presenteras i november.

Inom Tullinge fortsätter dikningsarbeten och trumbyten: Ekorrvägen, Skyttevägen, Skogslidsvägen, Vårbäcksvägen, Gammelvägen. Dikning och dräneringsarbete i Bovallen samt vid Älvestavägen är färdigställt. Utefter KP Arnoldssons väg har vi dikat samt kantskuret vägranter. Trafikmålning utförd enligt plan.

Omfattande asfaltreparationer har utförts under sommaren, och kommer att fortsätta resten av barmarksperioden. Denna säsong är behovet lite större, på grund av den bistra vintern. Vinter och plogning har även gått hårt åt kantstenar.

Slyröjning är påbörjad i Hallunda och Norsborg och fortsätter på storgårdar och gångstråk. I Alby och Fittja sker slyröjning vid Fittjahöjden och Grindtorp samt i södra Alby vid gångstråk och tunnlar. Beskrining av träd utförs enligt plan. I Hallunda och Norsborg tas popplar ned.

Ny hundrastgård byggs i Kårsbyparken och bänkar byts under året. Nya bänkar, duschar och lekredskap tillkommer på flera ställen.

Busstationen i Fittja centrum ska byggas om och förses även med perennplantering.

Reparation av bron över E4 och gång- och cykelbron vid Hallunda centrum pågår.

Målsättningen för året är att utföra elsäkerhetsmätningar och dokumentera belastningar samt max tillåtna säkring på 35 st av våra 216 elcentraler för gatubelysningen. Detta enligt elsäkerhetsverkets krav på dokumentation och säkerhet av elanläggningar. Vi har i nuläget gjort 12 st. Arbetet fortskrider under året. Målsättningen att få klart det planerade området Hallunda/Norsborg ser i nuläget ut att uppfyllas.

Av totalt 216 belysningscentraler är 180 sammanbyggda med Vattenfalls transformatorstationer. Enligt kommande krav måste vi införa elmätning före år 2026. Inför detta måste vi flytta ut vår utrustning från deras stationer. Kravet på elmätning innebär att vi i framtiden kan tillämpa timelmätning, vilket kommer innebära lägre energipris när gatubelysningen är tänd, då energipriset är lägre än genomsnittspriset. Målsättningen för året är att flytta ut från 15 av dessa centraler. Arbetet är påbörjat och förhandlingar pågår med Vattenfall om fortsättningen. Ny belysning vid Tumba bruk-Vretarna och Hågelbyleden söder om stenbron är klart.

I belysningsprogrammet har de flesta utbytena hittills skett i Tullinge under 2013. Ca 120 st parkstolpar med armaturer och 800 armaturer på vägar. På parkvägarna har effekten sänkts från 92 W till 28 W per armatur. Där vi använt nattedimning på bilvägarna har genomsnittseffekten sänkts från 142 W till 25 W. Totalt har 520 st av 800 denna teknik. De övriga har inte dimning då de sitter vid vägkorsningar eller större genomfartsgator.

Upprustning av Slagstabadets parkering pågår tillsammans med kultur- och fritidsförvaltningen. Invigning av ny lekplats i Stockmossen kommer genomföras under hösten. Ny gångbana byggs i samband med den nya lekplatsen.

Åtaganden

Samhällsbyggnadsnämnden åtar sig att förbättra kontrollen av våra driftentreprenörer.

2013-09-19

Samhällsbyggnadsnämnden åtar sig att genom samverkan och tät dialog med Trafikverket och SL förbättra kollektivtrafiken och cykelvägarna samt att bidra till bättre kommunikationer mellan stadsdelarna.

Uppföljning och analys

Infartsparkering vid De Laval utökas med minst 40 nya platser. Förprojektering är klar. I Alby kommer två nya hållplatser trafikeras fr o m december 2013.

2013-09-19

Målområde - Grön stad i rörelse

11 åtaganden inom målområdet	31/8	Prognos 2013
Genomförts	2	3
Delvis genomförts	5	7
Ej genomförts	3	-

Åtaganden

Mål 8. Fler företag och hushåll är fossilbränslefria och energieffektiva (kf)

Åtaganden

Samhällsbyggnadsnämnden åtar sig att fortsätta arbetet med de utpekade uppgifterna i kommunens klimat- och sårbarhetsanalys.

Samhällsbyggnadsnämnden åtar sig att fortsätta arbetet med ökad trafiksäkerhet, inte minst trygga skolvägar.

Uppföljning och analys

Projekt säkra skolvägar pågår vid Krögervägen i Fittja och Hallundavägen vid Hammerstaskolan. Dialog har förts med skolorna. På Krögervägen vid Tallidsskolan kommer hastigheten sänkas och ett nytt övergångsställe anläggas. Vid Hammerstaskolan och förskolan Aspen genomförs hastighetssänkning, dirigerings- och vägsmålning och skyltning, under hösten.

Kart- och mätenheten arbetar för att öka användningen av ruttplanering inom kommunens verksamheter för att minska transporter.

Mål 9. I Botkyrka byggs fler attraktiva bostäder för ökad variation och mer levande stadsmiljöer (kf)

Åtaganden

Samhällsbyggnadsnämnden åtar sig att i nya detaljplaner aktivt arbeta för en blandad bebyggelse till form och innehåll.

Samhällsbyggnadsnämnden åtar sig att inkludera kriterier för hållbart byggande i exploateringsprocessen.

Samhällsbyggnadsnämnden åtar sig att uppmuntra en hög ambition avseende arkitektur.

Samhällsbyggnadsnämnden åtar sig att i samhällsbyggnadsprocessen verka för fungerande stråk (t ex gång och cykelvägar) inom och mellan kommunens stadsdelar.

Samhällsbyggnadsnämnden åtar sig att fortsätta moderniseringen av detaljplaner för småhusområden i norra Botkyrka.

Samhällsbyggnadsnämnden åtar sig att inventera viktiga entrépunkter i kommunen som kan bidra till en ökad hemkänsla.

Uppföljning och analys

2013-09-19

Stadsbyggnadsidén Framtid Alby har godkänts av nämnden. Den har som bärande idé en ökad blandning i form och innehåll i stadsdelen.

Planprojekten Sandstugan, Riksten del 4 och Tumba centrum har ägnats stor möda och handlar samtliga om att utveckla skiftande och spännande bostadsmiljöer.

Nya gång- och cykelvägar planeras tillsammans med Trafikverket mellan Tullinge-Skyttbrink och Tullinge-Tumba för genomförande under 2014. Se vidare Mål 3.

Gestaltungsfrågorna ges stort utrymme i alla pågående planprojekt, samt även i det förvaltningsövergripande arbetet med ny teknisk handbok. Stadsbyggnadsenheten tar fram en exempel-samling gällande arkitektur och stadsbyggnad som kan användas som referensbibliotek.

Nämndmål: Bevara och utveckla Botkyrkas gröna och blå värden för att öka Botkyrkas attraktivitet.

Åtaganden

Samhällsbyggnadsnämnden åtar sig att tillsammans med tekniska nämnden skapa attraktiva dagvattenanläggningar.

Samhällsbyggnadsnämnden åtar sig att slutföra parkprogrammet och fortsätta förnyelsen av kommunens parker.

Samhällsbyggnadsnämnden åtar sig att i samarbete med miljö- och hälsoskyddsnämnden och kultur- och fritidsnämnden genomföra intentionerna i Botkyrkas gröna värden.

Uppföljning och analys

Planarbetet har inletts för Dagvatten Norra med nya dagvattenparker i Alby och Fittja.

Parkprogrammet har godkänts av nämnden.

Målområde - Kultur och kreativitet ger kraft

2 åtaganden inom målområdet	31/8	Prognos 2013
Genomförts	1	1
Delvis genomförts	1	1
Ej genomförts	-	-

Mål 10. Kommunen stimulerar kreativitet och entreprenörskap (kf)

Åtaganden

Samhällsbyggnadsnämnden åtar sig att ha en planläggning som möjliggör utrymme för kreativa näringar och mötesplatser.

Uppföljning och analys

Stadsbyggnadsidén Framtid Alby har godkänts av nämnden. Den fokuserar bl a på att stödja utvecklingen av Subtopia, ett av regionens starkaste kreativa kluster.

Mål 11. Fler Botkyrkabor har möjlighet att uppleva och skapa kultur (kf)

Åtaganden

Samhällsbyggnadsnämnden åtar sig att skapa förutsättningar för spontan kultur och idrott.

Uppföljning och analys

I Sven Tumbas park har ett utegym byggts i samarbete med Kultur o Fritid.

Cricketbanorna vid Brunna IP flyttas till Kärsbyparken i samarbete med Kultur o Fritid.

Samhällsbyggnadsförvaltningen och kultur och fritidsförvaltningen bjöd in pensionärer till busstur/visning av Botkyrkas parker under sommaren.

Mål 11. Fler Botkyrkabor har möjlighet att uppleva och skapa kultur (kf)

Åtaganden

Samhällsbyggnadsnämnden åtar sig att skapa förutsättningar för spontan kultur och idrott.

Uppföljning och analys

I Sven Tumbas park har ett utegym byggts i samarbete med Kultur o Fritid.

Cricketbanorna vid Brunna IP flyttas till Kärsbyparken i samarbete med Kultur o Fritid.

Kommunen (sbf tillsammans med kof) bjöd in pensionärer till en busstur/visning av Botkyrkas parker som genomfördes den 15 juni.

Målområde - En effektiv och kreativ kommunal organisation

6 åtaganden inom målområdet	31/8	Prognos 2013
Genomförts	1	3
Delvis genomförts	5	3
Ej genomförts	-	-

Mål 12. Effektiv organisation med ökad kvalitet och rätt kompetens (kf)

Åtaganden

Samhällsbyggnadsnämnden åtar sig att vara en attraktiv och föredömlig arbetsgivare, där alla medarbetare har lika möjlighet till delaktighet och utveckling.

Uppföljning och analys

Under våren lanseras kommunens nya modul för kompetenskartläggning. Det kommer att bli ett viktigt verktyg för att synliggöra medarbetarnas kompetenser och öka möjligheterna till individuell utveckling.

En uppdatering av förvaltningens arbetsvärdering pågår och kommer att slutföras efter sommaren.

Åtaganden

Samhällsbyggnadsnämnden åtar sig att genom intranätet effektivisera sin interna kommunikation.

Uppföljning och analys

Kommunens nya intranät, Botwebb, lanserades under vintern. Förvaltningen är delaktig i att utveckla och förbättra Botwebb för att med det som verktyg förbättra internkommunikationen.

Åtaganden

Samhällsbyggnadsnämnden åtar sig att fortsätta förbättra sina processer i syfte att höja kvalitén och förkorta ledtiderna.

Arbetet med att ta fram en teknisk handbok för gata och parkverksamheten pågår och beräknas klart februari 2014. Arbetet leds från gata och park med en extern konsult som stöd och med deltagande från hela förvaltningen.

Åtaganden

Samhällsbyggnadsnämnden åtar sig att verka för en spridning av GIS/kartan som planerings- och analysverktyg inom den kommunala organisationen.

Uppföljning och analys

Avtal om ny GIS-plattform är påskrivet och införandet påbörjat. Kart- och mätenheten har publicerat översiktsplanens kartsikt både för handläggare och medborgare i den externa webbkartan.

2013-09-19

Mål 13. Fossilbränslefri kommunal organisation senast 2015 (kf)
Åtaganden

Samhällsbyggnadsnämnden åtar sig att fasa ut allt resande med fossila bränslen.

Samhällsbyggnadsnämnden åtar sig att ställa tydliga och ambitiösa miljö- och klimatkrav vid upphandling och inköp.

Uppföljning och analys

Miljö och kvalitetsrevisioner ingår i alla avtal. Tydliga krav ställs på ledverantörer.

LÅNGT

IFRÅN LAGOM

Tertialrapport för bygglovverksamheten

September, ver A

Samhällsbyggnadsnämnden 30 september 2013

Referens vid frågor Anna-Karin Lundgren, 530 612 33



Långt ifrån lagom

Bygglovverksamheten- delår II

- Det är balans på bygglovsidan mellan antalet nya ärenden och antalet avgjorda! Ifråga om tillsynen har fler ärenden inkommit än vad som avgjorts.
- 95% av ärendena får beslut inom 10 veckor
- Det är mycket aktivitet i den tekniska kontrollen med många tekniska samråd och många startbesked
- Totalt finns nu ca 100 äldre ärenden som behöver betas av. I år har vi betat ca 170 gamla ärenden från 2005-2012.
- Vi kan vänta ett tryck framöver på slutsamråd och slutbesked.

Totalt antal nya ärenden 1 maj – 31 augusti 2013

- Totalt antal nya bygglovärenden = 220 ärenden
- Totalt antal avgjorda bygglovärenden = 202 ärenden

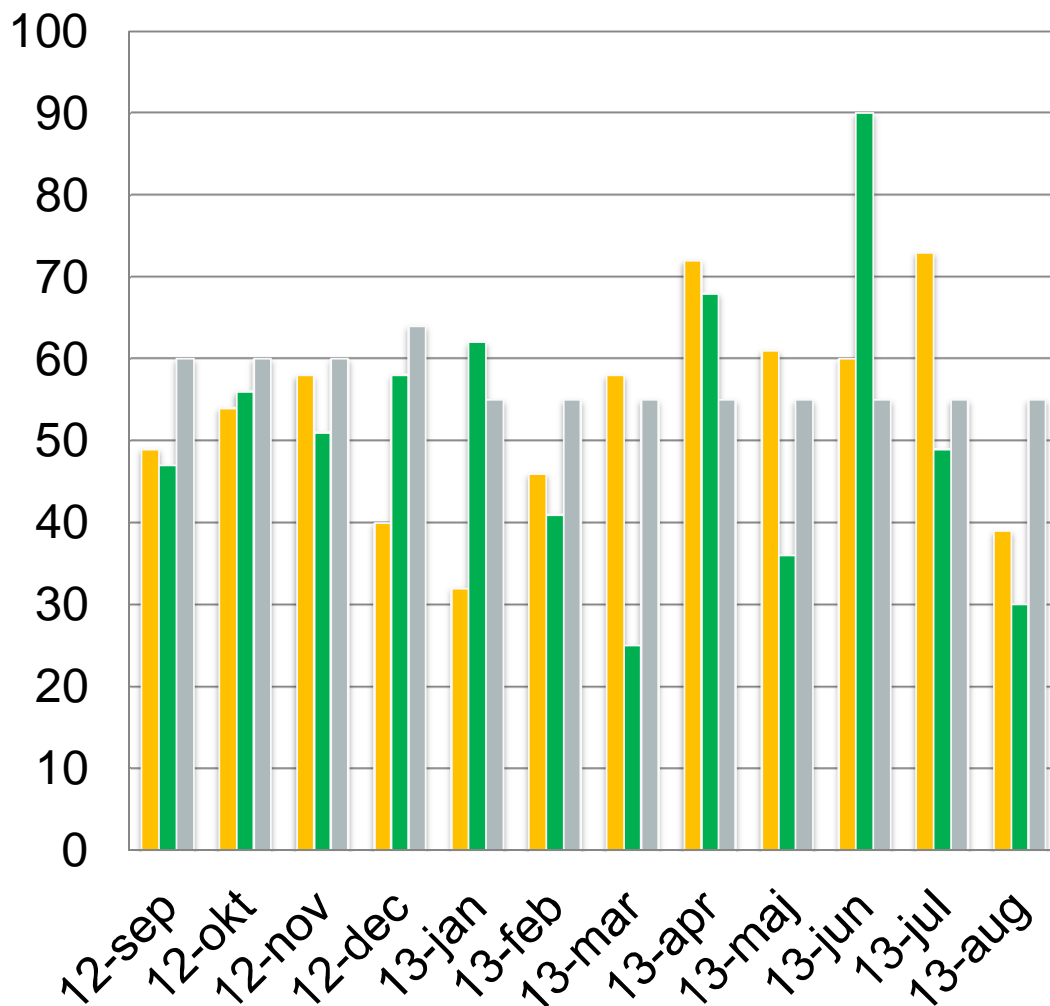
(Prognos för helåret = 550 ärenden)

- Tillsynsärenden = 25 ärenden
- Totalt antal avgjorda tillsynsärenden = 7

(Prognos för helåret = 80-100 ärenden)

- Totalt antal ärenden som avgjorts under perioden = 209

Ärendestatistik för sept 2012 – aug 2013

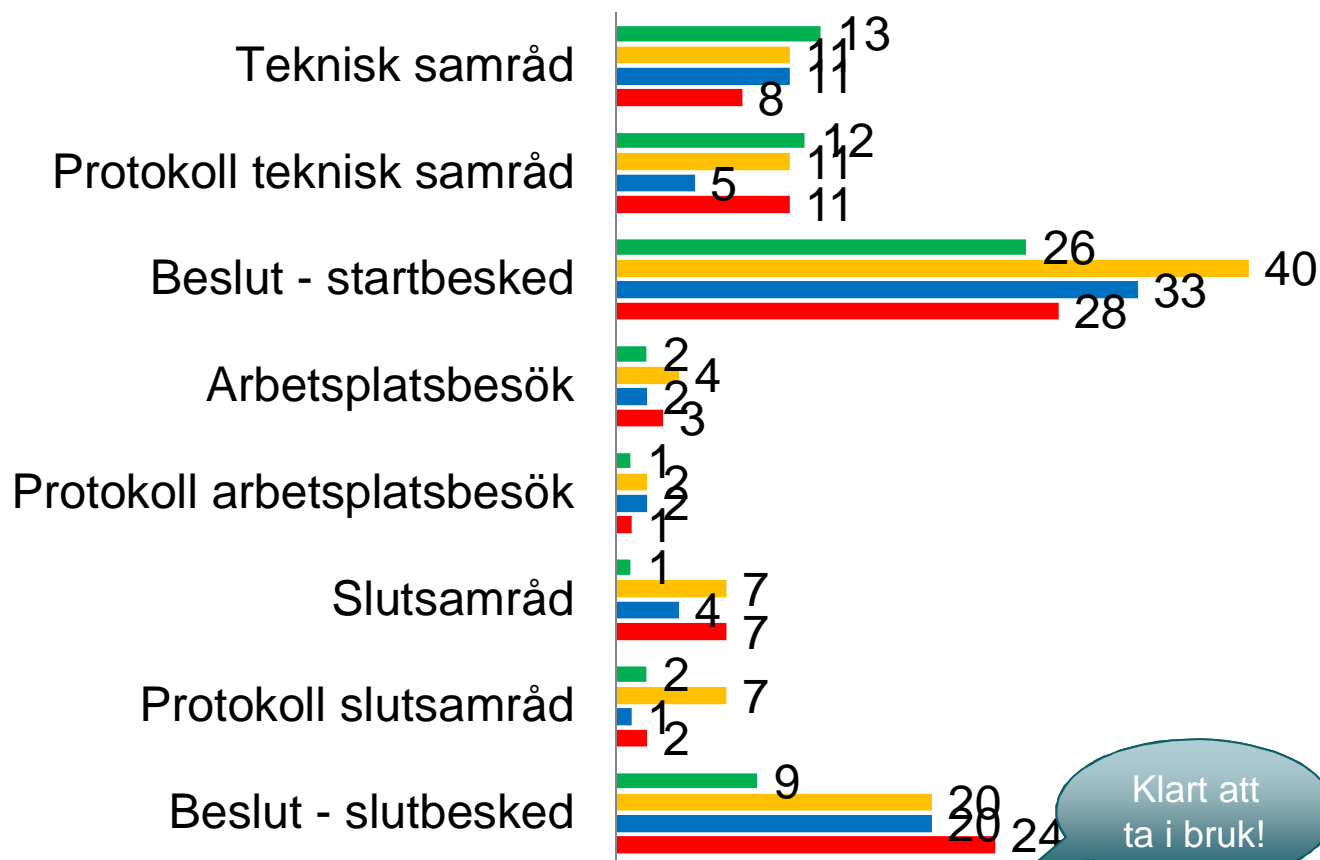


Ca 50 -60 nya ärenden
(riktpunkt) kommer i snitt in till
bygglov varje månad

- In, Antal nya ärenden
- Ut, Antal fattade huvudbeslut
- Riktpunkt

Teknisk kontroll, antal genomförda moment

■ maj ■ jun ■ jul ■ aug



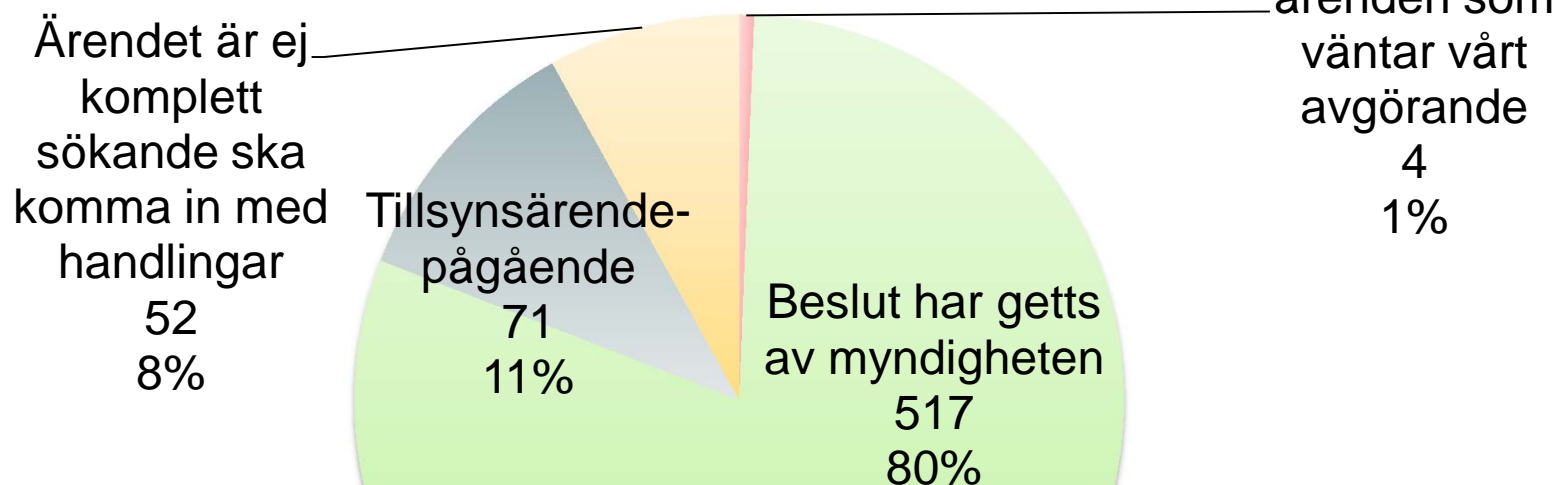
Klart att börja bygga!

Klart att ta i bruk!



Läget för 2012 års ärenden som inkom mellan 1 jan – 31 december

Med bilden kan vi följa arbetet med att få kompletta ärenden



2013-05-06
Läget för 2012 års ärenden som inkom mellan 1 jan – 31 december



Med bilden kan vi
följa arbetet med att
få kompletta ärenden

Läget för 2013 års ärenden som inkom mellan 1 jan – 24 juni = äldre än 10 veckor

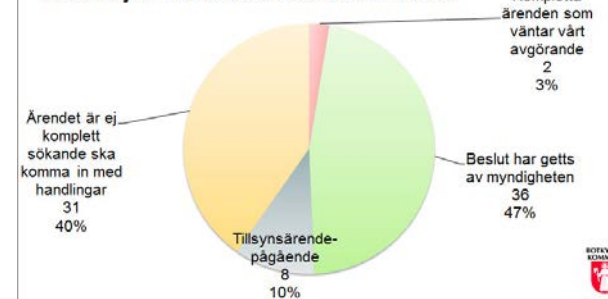
Ärendet är ej
komplett
sökande ska
komma in med
handlingar
81
24%

Tillsynsärende-
pågående
46
14%

Kompleta
ärenden som
väntar vårt
avgörande
1
0%

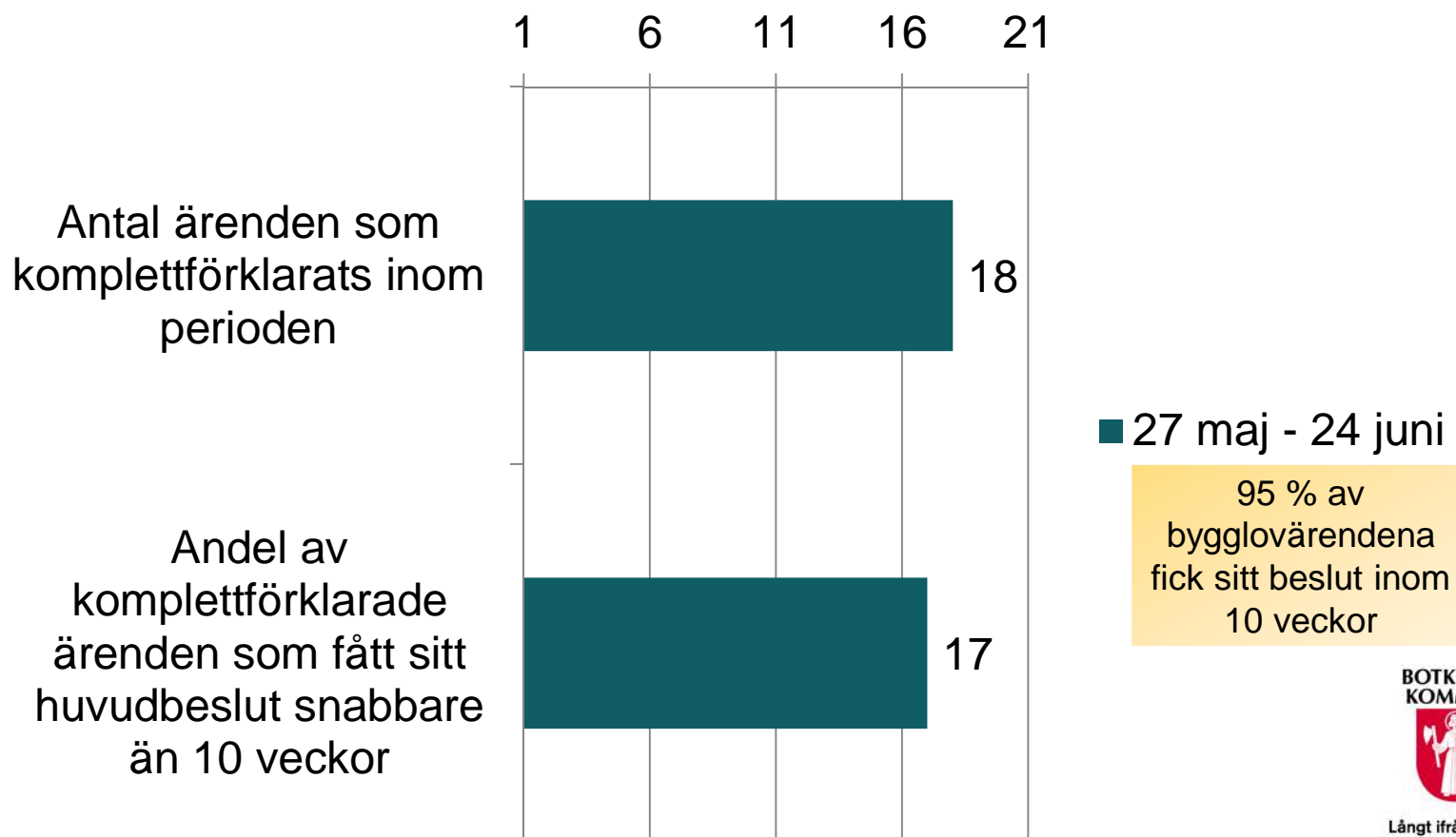
Beslut har getts
av myndigheten
208
62%

2013-04-15
Läget för 2013 års ärenden som inkom
mellan 1 jan – 26 februari = äldre än 10 veckor



följa arbetet med att
få kompletta ärenden

Hur klarar vi garantin om att handlägga kompletta ärenden snabbare än 10 veckor?



Tillsynsärenden - kommentar

Kommentar: Vi håller ungefärlig takt med inströmningen av tillsynsärenden. Antalet ärenden i "ryggsäcken" ökar alltså inte, just nu, men de minskar inte heller.

Nyinkomna tillsynsärenden hanteras så skyndsamt som möjligt. Första steget är alltid en begäran om förklaring av den som ärendet gäller. Momenten i handläggningen av ett tillsynsärende medför att handläggningstiden från uppstart till avgörande normalt tar ca 0,5 år.

Antal tillsynsärenden som väntar vårt beslut är ca **268 st**

8 Tillsynsärenden läget (2013-08-31)

Årtal	Antal inkomna tillsynsärenden	Antal ej beslutade
2013	60	56
2012	81	61
2011	90	67
2010	67	35
2009	61	21
2008	67	16
2007	25	5
2006	37	7
Summerat	488	268

Nämndens önskemål om info om läget för bygglovverksamheten – månadsinfo:

- Månadsvis redovisning av ärendestatistik (antal nya samt antal beslutade ärenden) ✓
- Månadsvis bild av läget för de ärenden som är äldre än 4 månader tex med cirkeldiagram ✓
- Uppföljning av lagkravet att handlägga kompletta ärenden inom 10 veckor. (Som målsättning ska bygglovärenden ha en kortare handläggningstid) ✓