



2016-06-14

Socialnämnden

Tid 2016-06-14, kl 19:00

Plats Kommunhuset i Tumba, plan 2 rum 3

Ärenden

Justering

- 1 Ledningssystem för kvalitet - muntlig information
- 2 Kvalitetsuppföljning nr 1 2016 (SN 2015:1)
- 3 Remiss Motion Arbete mot hedersproblematik i Botkyrka (SD) (KS/2016:110) (SN 2016:60)
- 4 Presentation av studieresa till New York - muntlig information
- 5 Begäran om förlängning för projektet Strategi för flyktingmottagande i Botkyrka kommun (SN 2015:242)
- 6 Statsbidrag: utvecklingsmedel för 2016 för att kvalitetsutveckla arbetet mot våld i nära relationer och stöd till våldsutsatta kvinnor och barn m.m. (SN 2016:110)
- 7 Statsbidrag 2016 för kompetensutveckling inom den sociala barn och ungdomsvården (SN 2016:41)
- 8 Ej verkställda beslut (SN 2015:90)
- 9 Äskande av tilläggsanslag för mottagande av nyanlända (SN 2016:111)
- 10 Förvaltningschefen informerar – muntlig information

- 11 Minnesanteckningar från Dialogforum (SN 2016:39)
- 12 Samordningsförbundet i Botkyrka, Huddinge och Salem (SN 2016:14)
- 13 Anmälan av delegationsbeslut (SN 2016:13)
- 14 Anmälningsärenden (SN 2016:11)

Majoritetspartierna träffas i kommunalhuset i Tumba, plan 2 rum 2, kl. 18.00
Oppositionspartierna träffas i kommunalhuset i Tumba, socialförvaltningens
stora sammanträdesrum på plan 8, kl. 18.00 .

Var vänlig och meddela Anneli Sjöberg om du inte kan närvara, tfn 530 618
34 eller anneli.sjoberg@botkyrka.se.

MATS EINARSSON
ordförande

ANNELI SJÖBERG
sekreterare



1

Ledningssystem för kvalitet - muntlig information

Beslut

Socialnämnden har tagit del av informationen.

Ärendet

Verksamhetsutvecklare Johanna Forsell informerade om ledningssystemet för kvalitet.



2

Kvalitetsuppföljning nr. 1 2016

Beslut

Socialnämnden godkänner kvalitetsuppföljning nr. 1. 2016

Sammanfattning

Socialförvaltningen i Botkyrka kommun ska bedriva en verksamhet som är av god kvalitet för brukarna. Arbetet ska ske utifrån lagstiftning, föreskrifter, socialnämndens ettårsplan, värdegrund och verksamhetsidé. Arbetet för att uppnå god kvalitet sker inom ramen för socialnämndens ledningssystem för systematiskt kvalitetsarbete.

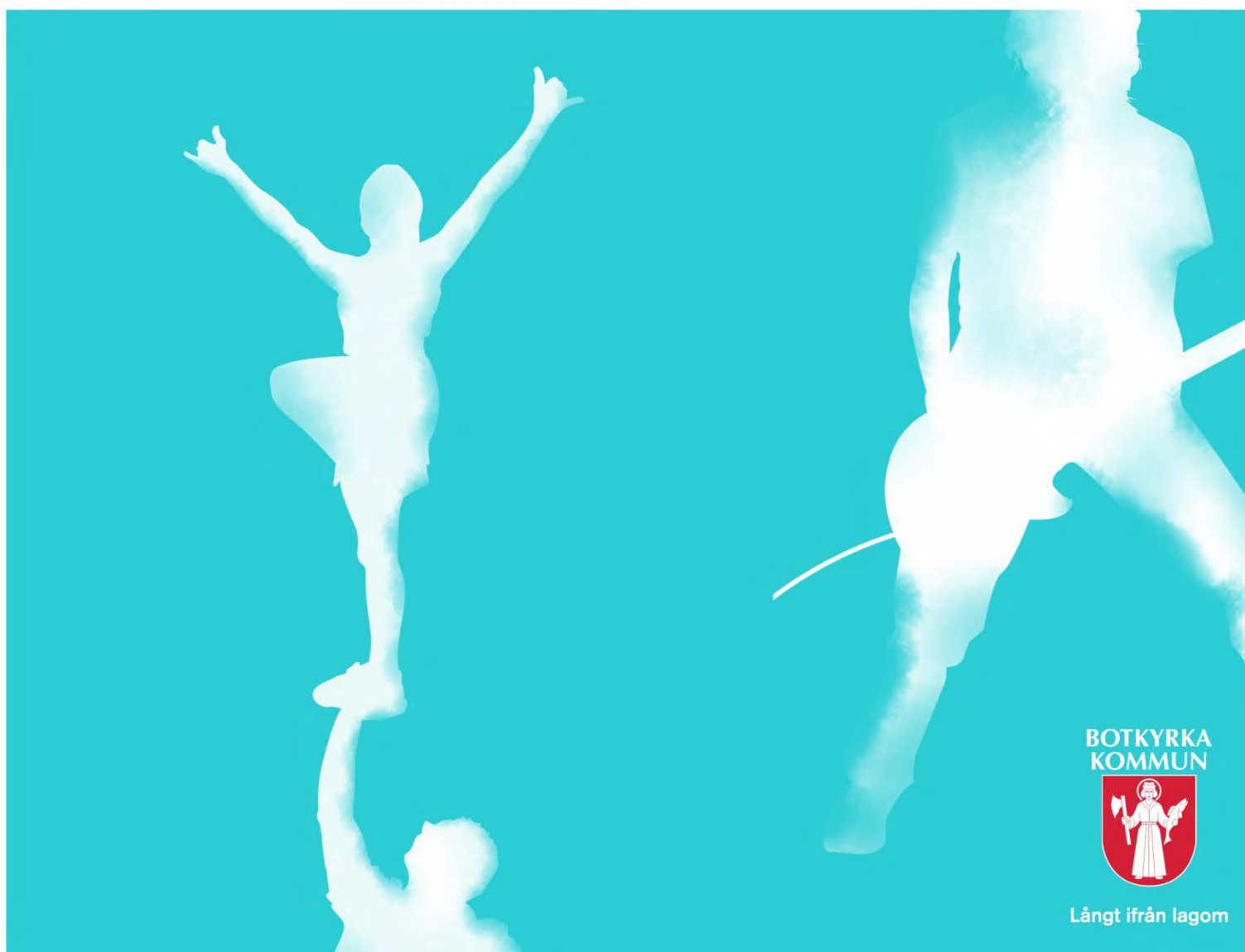
Uppföljningsplanen för god kvalitet är fastställd av socialnämnden för 2016. Uppföljningar som sker enligt denna plan redovisas i kvalitetsuppföljningar i samband med förvaltningens delårsuppföljningar samt årsredovisningen. Sammanställning och analys i sin helhet presenteras i kvalitetsberättelsen - som en bilaga till årsredovisningen.

Kvalitetsuppföljning för delår 1, enligt uppföljningsplanen, bifogas ärendet. Resultaten som redovisas pekar bland annat på att aktuella genomförandepå planer finns i tre fjärdedelar av de beslutade insatserna och att personalomsättningen inom myndighetsutövningen är fortsatt hög. En konsekvens av problemen med att rekrytera socialsekreterare inom myndighetsutövning är också att det vid tidpunkten för uppföljning sammantaget finns 14 konsulter verksamma inom enheten för ekonomiskt bistånd och utredningsenheten för barn och unga.

LÅNGT
IFRÅN LAGOM

Kvalitetsuppföljning 1. 2016

Socialförvaltningen



BOTKYRKA
KOMMUN



Långt ifrån lagom

Innehållsförteckning

Uppföljning för god kvalitet.....	3
Inledning.....	3
Kvalitetsuppföljning delår 1. 2016.....	4
D En rättssäker verksamhet	4
Kontrollmål D.1 Korrekt hantering av inkomna handlingar och personakter	4
Kontrollmål D.2 Genomförandeplaner finns i beslutade insatser	5
G Rätt kompetens och goda arbetsförhållanden	6
Kontrollmål G.1. Vi behåller våra medarbetare.....	6
Kontrollmål G.2. Handläggarna har adekvat utbildning och erfarenhet	8

Uppföljning för god kvalitet

Inledning

Socialförvaltningen i Botkyrka kommun ska bedriva en verksamhet som är av god kvalitet för brukarna. Arbetet ska ske utifrån lagstiftning, föreskrifter, socialnämndens ettårsplan, värdegrund och verksamhetsidé. Arbetet för att uppnå god kvalitet sker inom ramen för socialnämndens ledningssystem för systematiskt kvalitetsarbete. Syftet är att skapa en lärande organisation som har en struktur för att arbeta med förbättringar och ständig utveckling.

Socialnämnden har valt att sammanställa kännetecknen för god kvalitet i sju områden som medarbetarnas arbete ska kännetecknas av. För att uppnå en verksamhet som präglas av god kvalitet är det viktigt att brukaren får/möter:

- ett gott bemötande
- respekt för sin integritet och rätt att vara delaktig
- en tillgänglig verksamhet som ger god information
- en rättssäker verksamhet
- en verksamhet som hjälper
- personal med rätt kompetens som har goda arbetsförhållanden samt att verksamheternas processer är effektiva.

För att kunna förbättra och utveckla kvaliteten i verksamheten behöver förvaltningen arbeta systematiskt med förbättringar. I det ingår att förebygga brister i kvaliteten och att identifiera och åtgärda negativa avvikelser. En systematisk uppföljning av verksamheterna och resultaten från uppföljningarna är en god grund för att kunna göra det. Avsikten är att i de fall resultaten från uppföljningarna är negativa så ska det leda till åtgärder. Åtgärderna ska dokumenteras, t.ex. i en handlings/åtgärdsplan, och följas upp.

Uppföljningsplan för god kvalitet år 2016 är fastställd av socialnämnden. Uppföljningar sker i samband med förvaltningens arbete med delårsuppföljningar samt i samband med årsredovisningen. Sammanställning och analys i sin helhet redogörs för i kvalitetsberättelsen - som en bilaga till årsredovisningen. En kortare analys görs vid delårsuppföljningarna. Utifrån det som kom fram i kvalitetsberättelsen 2015 fokuseras år 2016 på två områden: En rättssäker verksamhet samt Rätt kompetens och goda arbetsförhållanden.

Kvalitetsuppföljning delår 1. 2016

I föreliggande kvalitetsuppföljning 2016 för delår 1. presenteras resultat av mätningar av indikatorer knutna till två områden som fokuseras i årets uppföljningsplan för god kvalitet. Mätningarna ger även underlag till utveckling av framförallt definitionerna av indikatorerna och instruktionerna för hur mätningarna ska gå till. Detta kan leda till att mätningarna i kommande uppföljningar justeras något. Det finns även en ambition i förvaltningen att se över uppdelningen mellan olika uppföljningsplaner och redovisningar av indikatorer och kvalitetsmått.

D En rättssäker verksamhet

Vår verksamhet utförs på ett objektivt, rättvist, förutsägbart och jämlikt sätt enligt gällande regelverk. Dokumentationen är en förutsättning för att säkerställa en god kvalitet när vi fattar beslut, genomför och följer upp insatser. En rättssäker verksamhet kräver en handläggning som är transparent i meningen att den ger insyn så att ett ärende är lätt att följa och att brukaren är delaktig.

Kontrollmål D.1 Korrekt hantering av inkomna handlingar och personakter

Indikator D.1. Antal rapporterade avvikelser och rapporter enligt lex Sarah som rör brister i hantering av inkomna handlingar alternativt personakter.

Motiv för val av indikator

Kvalitetsberättelsen för 2015 visar på flertalet brister i hanteringen av inkomna handlingar särskilt vid byte av handläggare vid exempelvis sjukdom och avslutad anställning. Under 2015 har det också förekommit flertalet fall där personakter ej har kunnat lokaliseras.

Resultat delår 1. 2016

Till och med mars månad har två av fyra inkomna rapporter enligt lex Sarah rört brister i hanteringen av inkomna handlingar och personakter, båda dessa rör utredningsenheten för barn och unga. När det gäller avvikelser i övrigt kan noteras att det finns mycket få sådana rapporter inom socialförvaltningen och att endast en av de dessa rör brister i hanteringen av inkomna handlingar och personakter, denna rapporterade avvikelse rör ekonomiskt bistånd.¹

¹ Mäts kontinuerligt under året, det som redovisas i kvalitetsuppföljning 1 avser de avvikelser som inkommit hittills under året. Uppgifterna som redovisas är resultat av manuella granskningar.

Kontrollmål D.2 Genomförandeplaner finns i beslutade insatser

Indikator D.2.1. Andel beslutade insatser som har en aktuell genomförandeplan inom socialpsykiatriska enheten, resursenheten samt vuxenenheten

Motiv för val av indikator

Förekomsten av genomförandeplaner är en viktig aspekt för delaktighet och rättsäkerhet i handläggningen. Tidigare mätningar av dokumentation inom insatser för barn och unga (BBIC-uppföljningarna) har visat brister i detta avseende. Det är relevant inom samtliga enheter att genomförandeplaner upprättas.

Resultat delår 1. 2016

Genomförd mätning pekar på att en aktuell genomförandeplan finns i ungefär tre fjärdedelar av de beslutade insatserna.² Resultatet skiljer sig något mellan olika verksamhetsområden:

- Socialpsykiatriska enheten - Aktuell genomförandeplan finns i 76 % av de granskade beslutade insatserna
- Resursenheten - Aktuell genomförandeplan finns i 75 % av de granskade beslutade insatserna
- Vuxenenheten - Aktuell genomförandeplan finns i 71 % av de granskade beslutade insatserna

Indikator D.2.2. Andel beslutade boendeinsatser som har en genomförandeplan inom enheten för ekonomiskt bistånd

Motiv för val av indikator

Förekomsten av genomförandeplaner är en viktig aspekt för delaktighet och rättsäkerhet i handläggningen. Under 2015 inkom rapport enligt Lex Sarah där utredningen visade behovet av att genomförandeplaner finns i samtliga insatser rörande boende på enheten för ekonomiskt bistånd, en konsekvens av detta är att genomförandeplaner boendeinsatser följs upp specifikt.

² Uppgifterna som redovisas är resultat av manuella granskningar i Procapita av om aktuell genomförandeplan finns i beslutade insatser. Med aktuell menas att den är utformad utefter brukarens nuvarande situation. De genomförandeplaner som granskas väljs ut slumpmässigt enligt planen

Resultat delår 1. 2016

Resultatet pekar på att en aktuell genomförandeplan endast finns i ca 3 % av de beslutade boendeinsatserna (i ungefär en tredjedel av de beslutade boendeinsatserna finns en genomförandeplan som behöver uppdateras).³ Det kan också noteras att många av dessa boendeinsatser är mer eller mindre akuta hotellplaceringar.

G Rätt kompetens och goda arbetsförhållanden

En verksamhet med god kvalitet kräver att förvaltningens medarbetare har rätt formell kompetens som tillsammans med erfarenhet omsätts i en verksamhet som hjälper och kommer brukaren till nytta. Förvaltningen behöver ha en god förmåga att attrahera, rekrytera, utveckla och behålla medarbetare som är lämpade för uppdraget. En förutsättning för det är att medarbetarna har goda arbetsförhållanden

Kontrollmål G.1. Vi behåller våra medarbetare

Två indikatorer presenteras nedan.

³ Uppgifterna som redovisas är resultat av manuella granskningar i Procapita av om aktuell genomförandeplan finns i beslutade insatser (SoL, Boende och Övrig vuxen) på enheten ekonomiskt bistånd. Med aktuell menas att den är utformad utefter brukarens nuvarande situation. Urval görs slumpmässigt enligt plan.

Indikator G.1.1 Personalomsättning inom myndighetsutövning på respektive enhet

Motiv för val av indikator

Personalomsättningen under 2015 var upp till 25 procent enligt personalberättelsen. Flera enheter har gått ner något jämfört med tidigare år men då frågan är av stor vikt för förvaltningens kvalitet bör den följas upp löpande under året.

Resultat delår 1. 2016

De enheter som hade särskilt hög personalomsättning under 2015 (utredningsenheten för barn och unga samt enheten ekonomiskt bistånd) har även relativt hög personalomsättning under första delåret 2016. Det finns idag olika sätt att beräkna personalomsättning, i kolumnen längst ut till höger, i tabellen nedan, används samma mått som i personalberättelsen. I kolumnen innanför används det mått som finns presenterat i uppföljningsplanen. Båda modellerna pekar på en personalomsättning på 11 % i socialförvaltningen under delår 1.⁴

	Genomsnittligt antal anställda under t1 2016	Antal kvinnor	Antal män	Nyanställda T1	Antal avslutade	Antal avslutade i % av totalen	En sammanvägning av antal nyanställda och avslutade i % av totalen ⁵
Enheten för ek. bistånd	60	53	7	8	13	22%	18%
Utredningsenheten	142	131	11	20	24	17%	15%
Vuxenenheten	22	14	8	1	2	9%	7%
Resursenheten	79	59	20	5	5	6%	6%
Soc. psyk. enheten	108	78	30	10	4	4%	6%
Boenheten	16	12	4	2	1	6%	9%
Totalt Socialförvaltning	427	347	80	46	49	11%	11%

⁴ Uppgifterna som redovisas är resultat av beräkningar från personalsystemet HRM.

⁵ Detta mått används i personalberättelsen och kan därför bättre jämföras med siffran 25 % som angavs i motivet för indikatorn.

Indikator G.1.2 Antalet konsulter inom myndighetsutövning på respektive enhet

Motiv för val av indikator

Personalberättelsen för 2015 beskriver att det generellt är svårt att rekrytera socialsekreterare för myndighetsutövning. Ett högt antal konsulter visar på svårigheten att rekrytera samtidigt som det ger en bristande kontinuitet i det sociala arbetet gentemot brukaren.

Resultat delår 1. 2016

Vid första kvalitetsuppföljningen 2016 finns sju inhyrda konsulter inom enheten för ekonomiskt bistånd samt sju vid utredningsenheten barn och unga. Sammantaget för dessa enheter 14 inhyrda konsulter, alla arbetar inte heltid.

Kontrollmål G.2. Handläggarna har adekvat utbildning och erfarenhet

Indikator G.2. Andel nyanställda inom myndighetsutövning med minst två års yrkeserfarenhet inom socialt arbete uppdelat på respektive enhet

Motiv för val av indikator

För utförande av socialnämndens uppgifter ska det enligt 3 kap. 3 § andra stycket SoL finnas personal med lämplig utbildning och erfarenhet. Rekrytering av medarbetare utan relevant yrkeserfarenhet kräver stöd och resurser från de mer erfarna medarbetarna vilket går ut över övriga arbetsuppgifter.

Resultat delår 1. 2016

Sammanställda uppgifter saknas för att kunna redovisa resultat för indikator G.2 – för delår 1.

Ur offentlig statistik som publicerats 2015 kan dock utläsas att en tredjedel av socialsekreterarna inom ekonomiskt bistånd i Botkyrka har mer än två års erfarenhet från yrket, vilket är en kraftig minskning jämfört med de uppgifter som publicerades år 2014 (58 %). När det gäller andelen som har socionomexamen och som arbetar inom ekonomiskt bistånd i Botkyrka är siffran 82,1 % i statistiken som publicerades år 2014. Motsvarande uppgifter från den sociala barn- och ungdomsvården i Botkyrka saknas i samma statistik. (Kommun- och landstingsdatabasen www.kolada). Motsvarande uppgifter för år 2016 kommer att publiceras senare under 2016.



3

Motion - Arbete mot hedersproblematik i Botkyrka (SD)

Förslag till beslut

Socialnämnden föreslår kommunstyrelsen:

Motionen är besvarad.

Sammanfattning

Kommunstyrelsen har uppmanat Socialnämnden samt Samhällsutvecklingsavdelningen vid klf, att yttra sig med anledning av en motion från Sverigedemokraterna (KS/2016:110). Motionen rör arbetet mot hedersproblematik i Botkyrka kommun. Förslaget till yttrande från Socialnämnden lyfter fram socialförvaltningens befintliga styrdokument och pågående arbete mot hedersrelaterat förtryck och våld, i relation till de förslag som presenteras i motionen. Förvaltningens förslag till yttrande innebär att socialnämnden föreslår kommunstyrelsen att motionen ska anses besvarad.



2016-05-16

Dnr SN/2016:60

Referens
Johanna Forssell

Mottagare
Socialnämnd

Motion - Arbete mot hedersproblematik i Botkyrka (SD)

Förslag till beslut

Socialnämnden föreslår kommunstyrelsen:

Motionen är besvarad.

Sammanfattning

Kommunstyrelsen har uppmanat Socialnämnden samt Samhällsutvecklingsavdelningen vid klf, att yttra sig med anledning av en motion från Sverigedemokraterna (KS/2016:110). Motionen rör arbetet mot hedersproblematik i Botkyrka kommun. Förslaget till yttrande från Socialnämnden lyfter fram socialförvaltningens befintliga styrdokument och pågående arbete mot hedersrelaterat förtryck och våld, i relation till de förslag som presenteras i motionen. Förvaltningens förslag till yttrande innebär att socialnämnden föreslår kommunstyrelsen att motionen ska anses besvarad.

Socialförvaltningens förslag till yttrande till Kommunstyrelsen, som svar på motion från Sverigedemokraterna till Kommunfullmäktige

Kommunstyrelsen har uppmanat Socialnämnden att yttra sig med anledning av en motion från Sverigedemokraterna (KS/2016:110). Motionen rör arbetet mot hedersproblematik i Botkyrka kommun.

Arbetet mot hedersrelaterat våld och förtryck har skett i projektform inom socialförvaltningen i Botkyrka kommun under åren 2011 till 2014. År 2015 bedrevs arbetet i ordinarie verksamhet inom kommunledningsförvaltningen (enheten för demokrati, mänskliga rättigheter och interkulturell utveckling). Från och med 2016 bedrivs arbetet i ordinarie verksamhet inom socialförvaltningen med utgångspunkt från stöd- och utvecklingsenheten.

Socialförvaltningen har sedan maj månad 2016 en samordnare på heltid för arbetet mot våld i nära relation, samt arbetet mot hedersrelaterat våld och förtryck. Detta är en förändring jämfört med tidigare när det funnits två

Socialförvaltningen

Post Botkyrka kommun, 147 85 TUMBA · Besök Munkhättevägen 45, Tumba · Kontaktcenter 08-530 610 00

Direkt 08 - 530 610 00 / Sms-/Handläggare MobilTelefon/ · E-post johanna.forssell@botkyrka.se

Org.nr 212000-2882 · Bankgiro 624-1061 · Fax 08-530 616 66 · Webb www.botkyrka.se

2016-05-16

Dnr SN/2016:60

samordnare - en samordnare för arbetet mot våld i nära relation (50 % av heltid) och en annan samordnare för arbetet mot hedersrelaterat våld och förtryck (50 % av heltid). Det nya uppdraget utgör sammantaget inte någon utökning men ambitionen är att förändringen ska innebära ett mer samlat stöd i dessa frågor. Förhoppningen är också att formerna ska kunna utvecklas och att satsningen ska ha ännu större förutsättningar att vara långsiktig.

Samordning av arbetet mot våld i nära relation drevs i projektform 2009 – 2012. Från 2012 har satsningen bedrivits som en del av ordinarie verksamhet. Samordning av arbetet mot hedersrelaterat våld och förtryck har pågått sedan 2011.

De styrdokument som finns på kommunövergripande nivå för denna fråga (Policy mot hedersrelaterat våld och förtryck samt handlingsplan mot hedersrelaterat våld och förtryck, 2010-2014) kommer, enligt muntlig uppgift från klf till socialförvaltningens samordnare, att under 2016 ersättas med ”Strategi för ett jämlikt Botkyrka” samt ”Plan för ett jämlikt Botkyrka”.

Socialförvaltningens rutin för arbetet mot våld i nära relation, där arbetet mot hedersrelaterat våld och förtryck ingår som en viktig del, beslutades (2015-06-11) av en strategisk ledningsgrupp samt av socialchef. I rutinen finns både övergripande beskrivningar av våld i nära relation och specifika beskrivningar av hur hedersrelaterat våld och förtryck skiljer sig från annat våld i sådana relationer. I rutinen beskrivs också hur arbetet är organiserat och här finns konkret stöd formulerat för socialsekreteraren i dennes arbete med att identifiera våld i nära relation samt när det gäller hur man kan informera den enskilde om möjligheten till stöd och hur man hänvisar till den mottagning där stödet finns att få i Botkyrka kommun.

Rutinen finns tillgänglig på Botkyrka kommuns intranät ”Botwebb” under fliken Socialförvaltningen - Styrande dokument socialtjänsten – Våld i nära relation.

Med utgångspunkt i samverkan mellan Socialnämnden och Barn- och ungdomsnämnden 2008-2011, har Socialförvaltningen och Utbildningsförvaltningen, i samverkan tagit fram ett styrdokument för ”Kraftsamling” (senast reviderat 2016-03-17). Detta dokument riktar sig till den som arbetar inom förskola, skola, skolbarnsomsorg och socialtjänst. Dokumentet är tänkt att vara ett stöd i det dagliga arbetet för att förebygga att barn och unga far illa, eller riskerar att fara illa. Här finns bland annat konkreta råd för den som misstänker att någon i målgruppen utsätts, eller har utsatts, för hedersrelaterat våld inom familjen och/eller våld i nära relation.

2016-05-16

Dnr SN/2016:60

I den motion som socialnämnden blivit uppmanad att yttra sig över finns ett antal att-satser formulerade. Nedan följer några reflexioner utifrån dessa att-satser.

När det gäller frågan om skyddat boende för den som blir utsatt för hedersrelaterat våld och förtryck gäller samma regler som för andra skyddsbehövande våldsutsatta. Med en individuell bedömning som grund kan beslut fattas om skyddat boende med olika säkerhetsnivåer. Ibland är det lämpligt att vända sig till ett sådant boende inom kommunen, ibland kan inte minst skyddsbehovet vara sådant att det är mer lämpligt med ett skyddat boende på annan geografisk plats. Det kan beskrivas som en fördel att det är möjligt att söka olika lösningar för olika individer. Samordnarens bedömning är att det finns tillgång till skyddade boenden för de kommunmedborgare som har behov av detta, utifrån de individuella bedömningar som utredningarna enligt socialtjänstlagen leder fram till.

När det gäller frågan om kompetensutveckling och utbildning inom skolan kan särskilt arbetet med "Mentors in Violence Prevention" (MVP) samt "Tåget" (för de yngre barnen) lyftas fram. Detta arbete har under 2015 inneburit kompetenshöjande insatser och arbete med mentorer, i tre skolor i Hallunda och Norsborg. Arbetet görs i samarbete mellan utbildningsförvaltningen och socialförvaltningen, inom socialförvaltningen är det förebyggandesektionen inom socialförvaltningens resursenhet (RE) och samordnaren för arbetet mot våld i nära relation samt hedersrelaterat och våld och förtryck arbetar med detta. I andra frågor samverkar man även med bland annat utredningsenheten för barn och unga och med "Barnahus". I resursenhetens årsbokslut respektive områdesbokslut finns mer detaljerade beskrivningar av såväl betydelsefulla händelser, mål, åtaganden och indikatorer kopplade till arbetet mot våld i nära relation samt arbetet mot hedersrelaterat våld och förtryck. Ett annat fokusområde som lyfts fram i årsredovisningen är hur det ska bli enklare för den enskilde att få stöd och kontakt.

När det gäller frågan om mer konkret stöd till olika professioner, i de situationer där hedersrelaterat våld och förtryck förekommer, är det framförallt socialförvaltningens rutin för arbete med våld i nära relation som gäller. Styrdokument revideras kontinuerligt, inte minst på initiativ av den operativa "spetskompetensgrupp" som finns utsedd för just frågor om hedersrelaterat våld och förtryck. I denna grupp finns representanter för olika verksamheter inom socialförvaltningen och inom andra förvaltningar. En annan gruppering som håller dessa frågor aktuella inom kommunens olika förvaltningar är en särskilt utsedd referensgrupp. Det finns också en särskild samverkansgrupp för föreningslivet. Alla dessa olika grupper sammankallas och leds av samordnaren för arbetet mot våld i nära relation. Samordnarens ar-

2016-05-16

Dnr SN/2016:60

betsuppgifter och ansvar kommer, med anledning av sammanslagningen av uppdrag, att preciseras under den närmaste tiden.

När det gäller frågan om vart man som kommunmedborgare vänder sig om man är utsatt för hedersrelaterat våld och förtryck är det i akuta situationer polisens larmnummer 112 som blir den första kontakten. Om situation inte är akut är det Mottagningen för våld i nära relation eller Utredningsenheten för barn och unga som gäller. Information om både akuta larmnummer och om Mottagningen våld i nära relation finns på kommunens webb-plats botkyrka.se: ([Start](#) / [Omsorg & socialt stöd](#) / Våld i nära relation / Person utsatt för våld, Person som utövar våld, Barn och unga som upplever våld).

Andra exempel på hur information sprids om var stöd finns att få, är via de grupper som tidigare nämnts och via olika föräldrautbildningar.

Förslaget är att motionens fyra att-satser anses besvarade, mot bakgrund av det som beskrivits ovan om;

- det skydd som erbjuds den som blir utsatt för hedersrelaterat våld och förtryck
- kompetensutveckling och utbildning inom skolan
- konkret stöd i form av en rutin som ska följas när hedersrelaterat våld och förtryck förekommer
- vart man som kommunmedborgare vänder sig om man blir utsatt för hedersrelaterat våld och förtryck

Marie Lundqvist
Socialchef

Expedieras till
Kommunstyrelsen

Kommunfullmäktige

2016-02-25

Motion

Arbetet mot hedersproblematik i Botkyrka

Botkyrka kommun har haft ett projekt från 2010 till 2014 mot hedersrelaterat våld och annan hedersproblematik. Projektet har avslutats och hur arbetet mot hedersproblematik skall fortsätta ter sig luddigt. Det avslutade projektet tedde sig löst i kanterna, även om det innehöll bra aktiviteter som föräldrautbildning. Dessutom verkar inte projektet i tillräcklig grad vara riktat mot skolorna. Vi anser att det främsta arbetet skall riktas mot skolorna och där vuxna möter unga. Det ter sig naturligt att främst satsa på arbete mot hedersproblematik i norra Botkyrka och i de delar av kommunen där problematiken är aktuell. Vi tror att problematiken är avsevärt mindre i t.ex. Grödinge.

Det som särskiljer hedersvåld från annat våld är att det inte rör sig om en make eller annan enskild person som står bakom våldet. Vid hedersvåld agerar ofta ett helt kollektiv av landsmän, släkt och familjemedlemmar förtryckande genom våld eller hot om våld. Det är med andra ord svårt att vända sig till en närstående för stöd. Att fly från hedersförtrycket kan därmed komma att innebära att man tvingas säga upp kontakten med alla ens närmaste släktingar. Det kan ibland dessutom vara svårt att förstå att förtrycket är olagligt när hela ens krets av närmaste har uppfattningar om rätt och fel som kraftigt skiljer sig mot vad som uttrycks i svensk lag.

För att stävja hedersrelaterat våld mot kvinnor anser Sverigedemokraterna att det är extra viktigt att utsatta har någonstans att vända sig dels för stöd men också dels för upplysningar om lagar, rättigheter och möjligheter. Av landets cirka 150 kvinnojourer som är anslutna till större kvinnojoursförbund har endast sex stycken hedersvåld som särskilt kompetensområde.

Med hänvisning till ovanstående föreslås fullmäktige besluta:

Att kommunen tillser att det finns skyddade boenden för dem som blir allvarligt utsatta för hedersproblematik.

Att både lärare och elever måste utbildas om hedersvåld främst i de områden där sådan problematik kan förekomma. Tillräckliga resurser för detta måste anvisas och resurserna måste öka från nuvarande nivå.

Att kommunen upprättar en stringent åtgärdsplan utan en massa fina ord, som skall följas i händelse av hedersrelaterade fall.

Att kommunen har ett telefonnummer där personer som är utsatta för hedersrelaterat våld kan ringa och be om hjälp.



För Sverigedemokraterna Botkyrka


Östen Granberg

Robert Stenkvist


Sebastian Lindqvist

Helén Spaak



4

Presentation av studieresa till New York - muntlig information

Beslut

Socialnämnden har tagit del av informationen.

Ärendet

Verksamhetschef Gunilla Berghager presenterade studieresa till New York gällande trygghetsarbete.



5

Begäran om förlängning för projektet Strategi för flyktingmottagande i Botkyrka kommun (SN 2015:242)

Beslut

Socialnämnden förlänger tiden för att ta fram en Strategi för flyktingmottagande i Botkyrka kommun till sista december 2016.

Sammanfattning

Kommunfullmäktige efterfrågar ett styrdokument för kommunövergripande genomförandestrategi för reell flyktingmottagandekapacitet. En utredning i slutet på 2015 föreslog att ett särskilt arbete kring detta skapades och att strategin färdigställdes till 30 juni 2016. Ett projekt för Strategi för flyktingmottagande i Botkyrkakommun togs fram. I och med framtagande av arbetssätt och tidplan för projektet framkom att arbetet gynnas av en förlängning då förankring av strategin kan genomföras på ett adekvat sätt med god kvalitet.

Socialförvaltningen begär därför att få förlängning till sista december 2016 för att ta fram strategi för flyktingmottagande.



2016-05-30

Referens
Linda FolkeMottagare
Socialnämnden

Begäran om förlängning för projektet Strategi för flyktingmottagande i Botkyrka kommun

Förslag till Beslut

Socialnämnden förlänger tiden för att ta fram en Strategi för flyktingmottagande i Botkyrka kommun till sista december 2016.

Sammanfattning

Kommunfullmäktige efterfrågar ett styrdokument för kommunövergripande genomförandestrategi för reell flyktingmottagandekapacitet. En utredning i slutet på 2015 föreslog att ett särskilt arbete kring detta skapades och att strategin färdigställdes till 30 juni 2016. Ett projekt för Strategi för flyktingmottagande i Botkyrkakommun togs fram. I och med framtagande av arbetssätt och tidplan för projektet framkom att arbetet gynnas av en förlängning då förankring av strategin kan genomföras på ett adekvat sätt med god kvalitet.

Socialförvaltningen begär därför att få förlängning till sista december 2016 för att ta fram strategi för flyktingmottagande.

Ärendet

Kommunfullmäktige har efterfrågat ett styrdokument som beskriver en kommunövergripande genomförandestrategi för reell flyktingmottagandekapacitet. I samma utredning som ovan nämns (KS 2015/151) medgav kommunfullmäktige socialnämnden resurser för att under första halvåret 2016 arbeta fram en strategi för flyktingmottagande samt att utreda konsekvenserna och behoven för samtliga kommunens berörda verksamheter. Utifrån uppdraget skapades ett projekt som startades 1 april 2016.

Projektets mål är att:

Botkyrka kommun har en övergripande strategi för sitt flyktingmottagande.

Följande delmål har tagits fram utifrån tidigare utredning samt styrgruppens kommentarer:

1. En kartläggning över kommunens ansvar i flyktingmottagandet finns framtagen.

SOCIALFÖRVALTNINGEN

Post Botkyrka kommun, 147 85 Tumba · Besök Munkättevägen 45, Tumba · Kontaktcenter 08 - 53 610 00

Direkt 08 - 530 628 57 · Sms · E-post linda.folke@botkyrka.se

Org.nr 212000-2882 · Bankgiro 624-1061 · Fax · Webb www.botkyrka.se

2. En konsekvensbeskrivning utefter det kartlagda ansvaret för berörda förvaltningar finns dokumenterad.
3. En sammanhållen beskrivning av behovet av utökade resurser samt organisation och verksamhetsstyrning för detta finns framtagen för berörda förvaltningar.
4. En lösning på tillgången till bostäder, både på kort och på lång sikt, utifrån hur tilldelning sker av nuvarande bestånd samt hur ytterligare bostäder kan tillhandahållas finns framtagen.
5. Ett förslag på en kommunövergripande strategi för flyktingmottagande finns framtagen som beaktar delmål 1-4.
6. Ett förslag till implementering av strategin samt hur arbetet med strategin ska organiseras och följas upp finns framtaget.

För att skapa en genomgripande och hållbar strategi handlar projektet om att skapa möjligheter till samverkan och förankring av arbetet, både internt och externt. Detta underlättar också en god implementering av strategin.

Därför beräknar projektet att under första halvåret 2016 ta fram underlag för kartläggningen av kommunens ansvar (delmål 1), konsekvensbeskrivning av ansvaret (delmål 2) och beskrivning av behovet av ökade resurser samt organisation (delmål 3). Det är av vikt att detta finns klart för att inkluderas i nämndernas Mål och budget 2017. Projektet samarbetar med kommunledningsförvaltningen kring detta.

En arbetsgrupp har i mars 2016 gett förslag till kommunledningsgruppen för boende för de nyanlända mottagna på anvisning under 2016 och arbetar vidare med delmål 4, som beräknas vara klart i juni.

Projektet togs fram för att tydliggöra processen med att ta fram en strategi. Arbetet som ska genomföras är omfattande och involverar merparten av förvaltningarna. För att skapa förutsättningar för en heltäckande, långsiktigt hållbar strategi med god kvalitet kräver arbetet tid. Det är samtidigt viktigt att inte försena arbetet för nästkommande år. Projektet startade först i april då arbetet inte kunde lösas med befintliga personalresurser utan rekrytering behövde genomföras.

Utifrån dessa beskrivningar samt förankring med externa aktörer (ideella organisationer, myndigheter) kan strategidokumentet skrivas fram. Det arbetet be-

räknas färdigt till oktober för att tas i berörd nämnd samt kommunfullmäktige innan årsskiftet.

Socialförvaltningen begär därför att få förlängning till sista december 2016 för att ta fram strategi för flyktingmottagande.

Marie Lundqvist
Socialchef

**6****Statsbidrag : utvecklingsmedel för 2016 för att kvalitetsutveckla arbetet mot våld i nära relationer och stöd till våldsutsatta kvinnor och barn m.m. (SN 2016:110)****Beslut**

Socialnämnden godkänner att statsbidrag om 304261 kronor för 2016 rekvideras för att kvalitetsutveckla arbetet mot våld i nära relationer.

Socialnämnden godkänner att Botkyrka tar del av de eventuella statsbidrag inom detta område som andra inte utnyttjar.

Sammanfattning

Enligt regeringsbeslut fördelar socialstyrelsen statsbidrag för arbetet mot våld i nära relationer om totalt 70 000 000 kronor för 2016. Storleken på den summa som respektive kommun och landsting kan rekquirera framgår av bilaga till regeringsbeslutet. För Botkyrka handlar det om 304 261 kronor. Medlen kan användas under perioden 28 januari 2016 – 31 december 2016. De pengar som inte använts under perioden ska återbetalas. Kommunen kan också bli återbetalningsskyldig om medlen inte används i enlighet med målen för statsbidraget. Senast den 31 mars 2017 ska kommunen redovisa till Socialstyrelsen hur 2016 års medel har använts. Medel som inte har rekviderats senast den 1 juni 2016 kommer Socialstyrelsen att fördela till de kommuner och landsting som angivit i rekvisitionsblanketten att de önskar ta del av dessa medel.

Medlen avser att utveckla och stärka socialtjänstens och hälso- och sjukvårdens långsiktiga, strukturerade och samordnade arbete mot våld i nära relation och stöd till våldsutsatta kvinnor och barn. Vidare finns ett antal olika mer eller mindre preciserade mål som medlen är avsedda att bidra till att kommunen når. Socialstyrelsens föreskrifter och allmänna råd om våld i nära relationer (SOSFS 2014:4) ska tjäna som utgångspunkt för arbetet tillsammans med tillsynsresultat och annan kunskap om brister och behov som har identifierats på lokal nivå.

Ett aktuellt exempel på vad statsbidraget är planerat att användas till i Botkyrka handlar om ett mobilt team av behandlare som kan åka ut till klienter som är placerade på boenden, där sådant stöd och hjälp inte finns på plats.

Intern fördelning av medel mellan olika delsatsningar inom socialförvaltningen, utifrån målen för statsbidraget, beslutas av socialchef.



2016-05-20

Dnr SN/2016:110

Referens
Johanna Forssell

Mottagare
Socialnämnd

Statsbidrag 2016 för att kvalitetsutveckla arbetet mot våld i nära relationer och stöd till våldsutsatta kvinnor och barn m.m

Förslag till beslut

Socialnämnden godkänner att statsbidrag om 304261 kronor för 2016 rekvideras för att kvalitetsutveckla arbetet mot våld i nära relationer.

Socialnämnden godkänner att Botkyrka tar del av de eventuella statsbidrag inom detta område som andra inte utnyttjar.

Sammanfattning

Enligt regeringsbeslut fördelar socialstyrelsen statsbidrag för arbetet mot våld i nära relationer om totalt 70 000 000 kronor för 2016. Storleken på den summa som respektive kommun och landsting kan rekvidera framgår av bilaga till regeringsbeslutet. För Botkyrka handlar det om 304 261 kronor. Medlen kan användas under perioden 28 januari 2016 – 31 december 2016. De pengar som inte använts under perioden ska återbetalas. Kommunen kan också bli återbetalningsskyldig om medlen inte används i enlighet med målen för statsbidraget. Senast den 31 mars 2017 ska kommunen redovisa till Socialstyrelsen hur 2016 års medel har använts. Medel som inte har rekviderats senast den 1 juni 2016 kommer Socialstyrelsen att fördela till de kommuner och landsting som angivit i rekvisitionsblanketten att de önskar ta del av dessa medel.

Medlen avser att utveckla och stärka socialtjänstens och hälso- och sjukvårdens långsiktiga, strukturerade och samordnade arbete mot våld i nära relation och stöd till våldsutsatta kvinnor och barn. Vidare finns ett antal olika mer eller mindre preciserade mål som medlen är avsedda att bidra till att kommunen når. Socialstyrelsens föreskrifter och allmänna råd om våld i nära relationer (SOSFS 2014:4) ska tjäna som utgångspunkt för arbetet tillsammans med tillsynsresultat och annan kunskap om brister och behov som har identifierats på lokal nivå.

2016-05-20

Dnr SN/2016:110

Ett aktuellt exempel på vad statsbidraget är planerat att användas till i Botkyrka handlar om ett mobilt team av behandlare som kan åka ut till klienter som är placerade på boenden, där sådant stöd och hjälp inte finns på plats.

Intern fördelning av medel mellan olika delsatsningar inom socialförvaltningen, utifrån målen för statsbidraget, beslutas av socialchef.

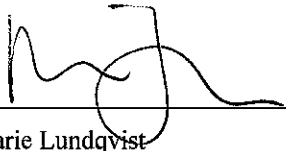
Marie Lundqvist
Socialchef

Expedieras till
Samordnare för arbetet mot våld i nära relation

Rekvisition av utvecklingsmedel för 2016 för att kvalitetsutveckla arbetet mot våld i nära relationer och stöd till våldsutsatta kvinnor och barn m.m.

Endast en rekvisition per kommun och landsting ska lämnas. Den ifyllda och undertecknade blanketten ska ha kommit in i original **senast den 1 juni 2016** till: Socialstyrelsen, 106 30 Stockholm. Ref: mfalk

Betalningsmottagare	Botkyrka kommun,
Organisationsnummer	212000-2882
Utdelningsadress	Botkyrka kommun, Socialförvaltningen
Postnummer	14785
Ort	Tumba
Belopp	<input checked="" type="checkbox"/> Markera med ett kryss om landstinget vill rekvirera det beräknade beloppet 952 381 kronor per landsting, och kommunen markerar om ni vill rekvirera det belopp som framgår av bilaga 2 till regeringsbeslut 2016-01-28 nr II:3. Ange i kronor önskat belopp om kommunen, landstinget i stället vill rekvirera ett <i>lägre</i> belopp än ovan: kr <input checked="" type="checkbox"/> Markera med ett kryss om kommunen, landstinget vill ta del av medel som inte rekvirerats
Bidraget utbetalas till (välj ett av två alternativ)	Plusgiro nr:
	Bankgiro nr: 624-1061
Betalningsreferens (max 10 tecken)	SN2016:110
Uppgifter för ev. fakturering av återbetalning	Fakturaadress: Botkyrka kommun, Fack 760280, R067, 10637 Stockholm Faktura-id för ev. återbetalning 2016: BK880151

Kontaktperson för uppföljning av bidragets användning (ev. ändringar ska löpande meddelas till Socialstyrelsen)	Kontaktperson 1: Anija Johansson Kontaktperson 2: Johanna Forssell
Befattning kontaktperson	Samordnare
Telefon kontaktperson	08-530 62383
E-post kontaktperson	anija.johansson@botkyrka.se johanna.forssell@botkyrka.se
Underskrift av behörig företrädare för kommunen, landstinget	
Namnförtydligande	Marie Lundqvist
Befattning	Socialchef

Till Socialstyrelsens ekonomienhet: Kostnaderna ska belasta utgiftsområde 9 Hälsovård, sjukvård och social omsorg, anslaget 4:7 Bidrag till utveckling av socialt arbete m.m., anslagsposten 8 Motverka våld mot kvinnor och barn.



7

Statsbidrag 2016 för kompetensutveckling inom den sociala barn och ungdomsvården (SN 2016:41)

Beslut

Socialnämnden godkänner att statsbidrag om 282139 kronor för 2016 rekvideras för kompetensutveckling inom den sociala barn- och ungdomsvården.

Sammanfattning

Enligt regeringsbeslut fördelar socialstyrelsen statsbidrag för kompetensutveckling inom den sociala barn- och ungdomsvården för 2016. För Botkyrka handlar det om 282139 kronor. Medlen kan användas under år 2016. De pengar som inte använts under perioden ska återbetalas. Kommunen kan också bli återbetalningsskyldig om medlen inte används i enlighet med villkoren för statsbidraget. Medlen ska användas till kompetensutvecklings- och utbildningsinsatser utifrån behov som identifierats inom den sociala barn- och ungdomsvården i kommunen och avser de myndighetsutövande delarna. Intern fördelning av medel inom socialförvaltningen, utifrån målen för statsbidraget, beslutas av socialchef.



2016-05-25

Dnr SN/2016:41

Referens

Johanna Forssell

Mottagare

Socialnämnd

Statsbidrag 2016 för kompetensutveckling inom den sociala barn och ungdomsvården

Förslag till beslut

Socialnämnden godkänner att statsbidrag om 282139 kronor för 2016 rekvideras för kompetensutveckling inom den sociala barn- och ungdomsvården.

Sammanfattning

Enligt regeringsbeslut fördelar socialstyrelsen statsbidrag för kompetensutveckling inom den sociala barn- och ungdomsvården om totalt 24 000 000 kronor för 2016. Storleken på den summa som respektive kommun kan rekvidrera framgår av en särskild fördelningsram som publicerats av Socialstyrelsen. För Botkyrka handlar det om 282139 kronor. Medlen kan användas under år 2016. De pengar som inte använts under perioden ska återbetalas. Kommunen kan också bli återbetalningsskyldig om medlen inte används i enlighet med villkoren för statsbidraget. Senast den 3 februari 2017 ska kommunen redovisa till Socialstyrelsen hur 2016 års medel har använts.

Medlen ska användas till kompetensutvecklings- och utbildningsinsatser utifrån behov som identifierats inom den sociala barn- och ungdomsvården i kommunen och avser de myndighetsutövande delarna (utredning, dokumentation och uppföljning).

Statsbidraget är inom socialförvaltningen i Botkyrka planerat att, liksom tidigare år, användas till att bekosta upphandlad utbildning på avancerad nivå. Inför hösten 2016 har Utredningsenheten för barn och unga avropat en utbildning vid Ersta Sköndal högskola om 7.5 högskolepoäng, som fokuserar hur bristande föräldraförmåga kan påverka barns uppväxtvillkor. Kommunen har sammanlagt 25 platser och kostnaden för utbildningen motsvarar aktuellt statsbidrag.

From 1 juli 2014 infördes krav på behörighet för att få utföra vissa uppgifter inom den sociala barn- och ungdomsvården. Socialnämnden ska använda handläggare som har svensk socionomexamen eller annan relevant examen på grundnivå eller erkänd utländsk utbildning. Socialnämnden har som mål-

2016-05-25

Dnr SN/2016:41

sättning att handläggaren ska ha strukturerad vidareutbildning på avancerad högskolenivå och att de som har de karriärtjänster som införts ska ha vidareutbildning inom området motsvarande ett år på avancerad högskolenivå. Vidareutbildningen ska ge specialistkompetens i barns utveckling och behov, rättssäkerhet, barn som upplevt våld, bristande föräldraförmågor, placerade barn, utredningsmetodik och samtalsmetodik.

Vi vet idag att de allra flesta medarbetare uppfyller kravet på svensk socio-nomexamen, ett fåtal har vidareutbildning på avancerad nivå och endast en har relevant magisterutbildning inom området.

Eventuell intern fördelning av medel inom socialförvaltningen, utifrån målen för statsbidraget, beslutas av socialchef.

Marie Lundqvist
Socialchef

Expedieras till

Verksamhetschef Utredningsenheten Barn och unga

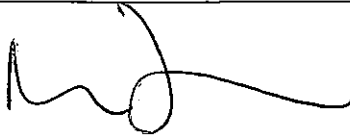
Avdelningen för regler och behörighet
Therese Falén
therese.falen@socialstyrelsen.se

SN/2016:41

Rekvisition av statsbidrag för 2016 till kommuner för kompetensutveckling inom den sociala barn- och ungdomsvården

Den ifyllda och undertecknade blanketten ska ha kommit in **senast den 1 juni 2016** till:
Socialstyrelsen, 106 30 Stockholm. Ref: mfalk

Betalningsmottagare:	Botkyrka kommun
Organisationsnummer:	212000-2882
Utdelningsadress:	Botkyrka kommun, Socialförvaltningen
Postnummer:	14785
Ort:	Tumba
Statsbidrag för utbildnings- och kompetensutvecklingsinsatser (kr)	<input checked="" type="checkbox"/> Markera med ett kryss om kommunen vill rekvirera det belopp som framgår av fördelningsnyckel bilaga 1. Ange i kronor önskat belopp om kommunen i stället vill rekvirera ett <i>lägre</i> belopp än ovan: kr
Bidraget utbetalas till: (välj ett av två alternativ)	Plusgiro nr:
	Bankgiro nr: 624-1061
Utbetalningen märks (max 10 tecken):	SN2016:41
Kontaktperson för redovisning av bidragets användning:	Kontaktperson 1: Göran Törnblom Kontaktperson 2: Johanna Forssell
Befattning:	Kontaktperson 1: Verksamhetschef Kontaktperson 2: Verksamhetsutvecklare
Telefon:	08-53061000
E-post:	goran.tornblom@botkyrka.se

	johanna.forssell@botkyrka.se
Datum:	2016-05-27
Underskrift: (behörig företrädare, firmatecknare eller liknande)	
Namnförtydligande:	Marie Lundqvist
Befattning:	Socialchef

Till Socialstyrelsens ekonomienhet: Kostnaderna ska belasta utgiftsområde 9 Hälsovård, sjukvård och social omsorg, anslaget 4.7 Bidrag till utveckling av socialt arbete m.m. anslagsposten 13 Särskild satsning i den sociala barn- och ungdomsvården.

**8****Ej verkställda beslut (SN/2015:90)****Beslut**

Socialnämnden antar rapporterna som sina egna och vidarebefordrar dem till berörda mottagare.

Sammanfattning

Kommunerna har en skyldighet att enligt 16 kap 6 f socialtjänstlagen (SoL) och 28 f § lagen om stöd och service till vissa funktionshindrade (LSS) rapportera gynnande beslut som ej verkställts inom tre månader. Rapportering ska ske till Inspektionen för vård och omsorg (IVO), kommunens revisorer och kommunfullmäktige. Som en yttersta konsekvens om beslut ej verkställts i tid kan IVO gå till förvaltningsrätten och ansöka om att den dömer ut en särskild avgift till kommunen. Rapporteringen ska ske en gång per kvartal. Identifierbara uppgifter skickas till IVO. Dessa uppgifter finns även att tillgå för nämndens ledamöter under sammanträdet samt hos nämndsekreteraren.



2016-05-24

Dnr SN/2015:90

Referens
Åse LinnerbäckMottagare
Socialnämnden

Rapportering av ej verkställda beslut enligt 4 kap 1 § SoL och 28 f § LSS, kvartal 1 2016

Förslag till beslut

Socialnämnden antar rapporterna som sina egna och vidarebefordrar dem till berörda mottagare.

Sammanfattning

Kommunerna har en skyldighet att enligt 16 kap 6 f socialtjänstlagen (SoL) och 28 f § lagen om stöd och service till vissa funktionshindrade (LSS) rapportera gynnande beslut som ej verkställts inom tre månader. Rapportering ska ske till Inspektionen för vård och omsorg (IVO), kommunens revisorer och kommunfullmäktige. Som en yttersta konsekvens om beslut ej verkställts i tid kan IVO gå till förvaltningsrätten och ansöka om att den dömer ut en särskild avgift till kommunen. Rapporteringen ska ske en gång per kvartal. Identifierbara uppgifter skickas till IVO. Dessa uppgifter finns även att tillgå för nämndens ledamöter under sammanträdet samt hos nämndsekreteraren.

Rapport av ej verkställda beslut kvartal 1, 2016

Beslut enligt socialtjänstlagen (SoL)

151113 Flicka Familjebehandling vid umgänge
Resursbrist, saknar lämplig uppdragstagare.

Beslut enligt lagen om stöd och service till vissa funktionshindrade (LSS)

Inga beslut enligt LSS finns att rapportera.

Marie Lundqvist
Socialchef

Expediering

Kommunens revisorer, Kommunfullmäktige

**9****Äskande av tilläggsanslag för flyktingmottagning (SN 2016:111)****Beslut**

Socialnämnden föreslår kommunfullmäktige besluta om ett tilläggsanslag till socialnämnden för 2016 med 1200 tkr för mottagande av nyanlända på anvisning.

Sammanfattning

Den beräkning av resurskrav för mottagande av nyanlända som Socialförvaltningen gjorde i december 2015 grundar sig på den kunskap vi då hade. Under våren 2016 står det klart att vi missbedömt omfattningen av vårt uppdrag och följaktligen även de resurser som krävs.

Nuvarande scenario innebär att socialförvaltningen behövt bygga upp en mottagandefunktion av större format än vad som tidigare var planerat. Den nya sektionen kommer att ligga under Boenheten då det primära uppdraget handlar om bostad. Den nya sektionen kommer att bestå av en sektionschef samt sex handläggare. Utöver vaktmästare behövs även en administrativ resurs då antalet hyreskontrakt kommer att öka väsentligt.



2016-06-03

Dnr
SN/2016:111Referens
Charlotte LagerkvistMottagare
Socialnämnden

Ansökan om tilläggsanslag för mottagande av nyanlända

Förslag till beslut

Socialnämnden föreslår kommunfullmäktige besluta om ett tilläggsanslag till socialnämnden för 2016 med 1200 tkr för mottagande av nyanlända på anvisning.

Sammanfattning

Den beräkning av resurskrav för mottagande av nyanlända som Socialförvaltningen gjorde i december 2015 grundar sig på den kunskap vi då hade. Under våren 2016 står det klart att vi missbedömt omfattningen av vårt uppdrag och följaktligen även de resurser som krävs.

Nuvarande scenario innebär att socialförvaltningen behövt bygga upp en mottagandefunktion av större format än vad som tidigare var planerat. Den nya sektionen kommer att ligga under Boenheten då det primära uppdraget handlar om bostad. Den nya sektionen kommer att bestå av en sektionschef samt sex handläggare. Utöver vaktmästare behövs även en administrativ resurs då antalet hyreskontrakt kommer att öka väsentligt.

Ärendet

Den första mars i år trädde den nya Bosättningslagen ikraft som medför att kommunerna är ålagda att ta emot den kvot av nyanlända flyktingar som anvisas dem enligt fördelningstalen från Migrationsverket och Riksdagen. För Botkyrkas del innebär det 158 individer under 2016. I och med den stora volymökningen jämfört tidigare överenskommelser med Migrationsverket stod det klart att kommunen behöver ha en annan typ av organisation på plats för att kunna ta emot de nya medborgarna på ett ändamålsenligt sätt.

Ny organisation

Socialförvaltningen inrättar en sektion (sektionen för nyanlända) för ändamålet, precis som blev fallet med de ensamkommande. Sektionen kommer att bestå av en sektionschef samt sex handläggare. Sektionschefen har en samordnande funktion då samarbetsytorna är många – kommunens övriga förvaltningar, Arbetsförmedling, Migrationsverket, frivilligorganisationer m.fl. Handläggarna arbetar praktiskt med de nyanlända och samarbetar med övriga myn-

2016-06-03

digheter med angränsande ansvarsområden för att inget ska hamna mellan stolarna. Sektionen handlägger även det ekonomiska biståndet för målgruppen.

Byggandet av modulbostäder på ett par platser i kommunen, ett hundratal under 2016 till att börja med, medför en kraftig ökning av det administrativa arbetet varför det behövs utökade resurser för att anställa en assistent för att kunna hantera mängden avtal. Vi administrerar i dagsläget ca 300 kontrakt och det tillkommer nu ett hundratal i ett första läge.

Andra kommuner

Förvaltningen har tittat på Södertörnskommunerna men även andra kommuner i Stockholms län och hur de hanterar situationen och de allra flesta, Södertälje undantaget, bygger upp liknande organisationer.

Varför en ansökan om ytterligare tilläggsanslag?

Den beräkning av resurskrav för mottagande av nyanlända som förvaltningen gjorde i december 2015 grundar sig på den kunskap vi då hade. Under våren 2016 står det klart att vi missbedömt omfattningen av vårt uppdrag och följaktligen även de resurser som krävs.

Arbetsförmedlingens roll har förändrats

Etableringslagstiftningen får ofta kritik för att vara otydlig vilket också stämmer, i synnerhet när det gäller ansvarsfördelningen mellan myndigheterna. När integrationsansvaret överfördes från kommunerna till Arbetsförmedlingen 2010 så stängde kommunerna dörren helt för det sociala mottagandet eftersom man menade att det skulle falla på Arbetsförmedlingen.

Arbetsförmedlingen införde ”etableringslotsar” som skulle stå för de vägledande delarna, d.v.s. allt från att hjälpa till med olika myndighetskontakter, sjukvårdskontakter till kontakter med civilsamhället. Dessa lotsar fasades ut under slutet av 2014 för att under 2015 ersättas med en ”etableringsresurs” med samma innehåll. Även dessa fasades ut och nu vid årsskiftet försvann funktionen ur praktiken såväl som ur lagstiftningen där den varit reglerad. Det sades ingenting om vem som skulle överta ansvaret för denna nödvändiga vägledning men samtidigt som funktionen togs bort så höjdes kommunernas schablonersättning för nyanlända från 89 tkr till 125 tkr per person. Huruvida det är tänkt att kommunen ska överta ansvaret för det vägledande arbetet är inte uttalat, det kan dock konstateras att dessa uppgifter läggs på oss då vi inte längre kan hänvisa till Arbetsförmedlingen för detta.

2016-06-03

Detta är en fråga av principiell karaktär och som behöver lyftas till SKL för vidare diskussion med berörda myndigheter. I dagsläget finns, som tidigare nämnts, inget uttalat när det gäller ansvarsfördelningen för det ”sociala mottagandet” som utgjorde lotsarnas uppdrag. Kommunerna erhåller ingen ersättning riktad för detta ändamål vilket Arbetsförmedlingen tidigare fick. Konsekvenserna blir att kommunerna som handhar det praktiska mottagandet även får utföra lotsarnas uppdrag då denna vägledning är nödvändig, detta utan att få ersättning för arbetet. Det behövs ett förtydligande kring ansvarsfördelning och resursfördelning mellan parterna på nationell nivå.

Kommunens mottagande i ett större sammanhang

Botkyrka kommun ingår i Etablering Södertörn vars arbete leds av en etableringsstrateg placerad hos oss. Det finns flera olika nätverk som rör olika frågor inom området – allt från bostadsfrågan till praktiskt mottagande. Sektionen förväntas, och vill, delta i dessa nätverk eftersom det ger mycket erfarenhet och nyttiga samarbeten över kommungränserna men även på regional nivå. Till exempel är nu frågan om hur vi ska kunna hitta en modell för att kunna använda oss av bostäder som ägs av privatpersoner som är villiga att hyra ut till kommunerna för ändamålet, på gång. Man tänker sig att vi ska ta fram en strategi samt praktiskt handhavande i frågan och syftet är att vi på Södertörn ska göra lika och ha stöd av varandra. Det kommer att utformas som ett projekt där Etablering Södertörn söker medel från Länsstyrelsen för finansiering och den nystartade sektionen kommer sannolikt att vara värd för detta projekt.

Ett annat projekt som Länsstyrelsen utlyser medel för och där andra kommuner sökt finansiering, är att utveckla samarbete med frivilligföreningar som kan tillhandahålla s.k. flyktingguider då man sett behovet av att ha en stark koppling mellan de nyanlända och civilsamhället för att de snabbt ska få en känsla av sammanhang. Då Botkyrka är Sveriges föreningstätaste kommun har vi goda förutsättningar för att utveckla ett sådant samarbete. Det finns redan kontakt etablerad med flera, bl.a. Kompis Sverige som idag sysslar med just kontaktpersoner för nyanlända och är verksamma i Botkyrka. Detta kräver dock en insats, både administrativt och praktiskt men kan skötas av den nya sektionen.

Utöver arbetsgrupper och nätverk inom Södertörn och nationellt finns en mängd samverkansforum mellan kommunens förvaltningar. Det är uppenbart att det jobbas med frågan på de flesta håll med risken att vi dubbelarbetar. Förvaltningen har redan upptäckt att man jobbar med en specifik fråga, ovetande om att andra också gör det. Det behövs ett nav för att hålla samman arbetet

2016-06-03

med den här målgruppen och det är naturligt att detta arbete ligger på den nya sektionen som ansvarar för det praktiska mottagandet.

Anvisningsförfarandet

En problematik är att bosättningsfunktionen på Migrationsverket respektive Arbetsförmedlingen inte har en fungerande kommunikation. Denna problematik har även lyfts till en nystartad arbetsgrupp med Länsstyrelsen, Migrationsverket och kommunrepresentanter som deltagare. Flera kommuner vittnar om dessa svårigheter som får konsekvenser i arbetsbelastning då vissa funktioner inte kan nås och man står med bristfällig information om dem man ska ta emot.

Försening av modulbostäderna

Det var från början sagt att den första etappen av modulbostäder skulle vara inflyttningsklar i början av maj. Av olika skäl har processen försenats och det datum som nu nämns är den 1:a augusti, det finns dock skäl att förvänta sig ytterligare förseningar bland annat på grund av det är semestertider. Den andra etappen skulle stå klar i september enligt den ursprungliga planen men även där finns betydande förseningar och sannolikheten att de är klara innan årsskiftet bedöms som små.

Samtidigt som modulerna är försenade så visar det sig att den tänkta fördelningen mellan familjer och ensamhushåll på anvisning inte håller då Arbetsförmedlingen signalerat att det är för få familjer kvar för att kunna hålla en fördelning om 50/50. Vi kommer att få långt fler ensamhushåll än familjer. Detta gör att vi måste ta de lägenheter vi reserverat för familjer till ensamhushåll. Det innebär i praktiken att vi till dess modulerna är på plats behöver placera ensamhushållen i lägenheterna avsedda för familjer. För att få plats kan det bli så att sex ensamhushåll behöver dela på en trerumslägenhet. Det skrivs då tillfälliga kontrakt med dessa personer. När sedan modulerna är på plats så flyttas ensamhushållen över till dessa. Det innebär en väsentlig ökning av administration och dubbelarbete då man behöver skriva nya kontrakt för modulerna och skriva av de gamla samt introducera de nyanlända till de nya förutsättningarna.

Vi har tidigare erfarenhet av delat boende från andra målgrupper inom socialförvaltningen och de är inte alltid goda. Det krävs en frekvent närvaro i bostaden av vår personal för att reda i motsättningar och konflikter som uppstår när

personer, främmande för varandra, i princip bor på varandra och möjligheten till avskildhet är starkt begränsad.

Ekonomiskt bistånd

I motsats till socialförvaltningens övriga målgrupp så handlägger sektionen för nyanlända även det ekonomiska biståndet för sina ärenden vilket är en utökning av arbetsuppgifter jämfört den tidigare skrivelsen. Vi tror att vi på det sättet får en bra kontroll över kostnaderna då vi får helhetsperspektivet hos oss.

Anhöriga

När ett ensamhushåll anvisas är det sannolikt att anhöriga är på väg. Det kan dock vara oklart var de anhöriga befinner sig. De kan vara på väg till Sverige och då kommer återföreningen att dröja. De kan då också komma att omfattas av den lag om begränsad anhöriginvandring som eventuellt träder i kraft. Men de kan också befinna sig på ett asylboende någonstans i Sverige. Då kan en återförening gå snabbare. Sektionen för nyanlända har redan nu, i två fall, ställts inför detta scenario och behöver ta med i beräkningarna att företeelsen inte är ett undantag. Det blir väldigt svårt att behandla olika familjemedlemmar på olika vis där den ena kommit på anvisning och där den andra som egenbostättning. Anknätningsärenden där barn ingår bör hanteras med barnperspektivet som rättesnöre. Att enbart hänvisa till att de får ordna sitt boende på egen hand håller inte i de fall där barn är inblandade. Detta innebär ett ökat antal nyanlända som sektionen får i sitt hägn.

Nytt lagförslag

Ett lagförslag gällande tillfälliga uppehållstillstånd kan träda i kraft den 1 juli. Det har tidigare funnits diskussioner om att när det tillfälliga uppehållstillståndet upphör så ska individen åter bli asylsökande och därmed bli Migrationsverkets ansvar. Enligt Migrationsverket är så inte fallet. När individen väl anvisats kommunen så är det kommunen som bär ansvaret även när/om hen behöver förlänga sitt tillstånd. Individen ska alltså inte tillbaka till ett asylboende utan blir kvar.

Kvotflyktingar – ändrade förutsättningar

Botkyrka kommun ska inte behöva ta emot kvotflyktingar under 2016 är det sagt, vi är några få kommuner som är undantagna. Emellertid så har överenskommelser inom EU lett till en ”omfördelningspolitik” avseende flyktingar som medför att kommunen med stor sannolikhet kommer att behöva ta emot

2016-06-03

kvotflyktingar. Detta ställer helt andra krav på mottagande än för dem som kommer på anvisning från asylboenden runt om i Sverige. Medarbetare från socialtjänsten i Botkyrka kommun blir de första som dessa individer träffar i Sverige, som hämtar upp dem på flygplatsen och ser till att de kommer till möblerade hem med mat i kylan. Kommunen blir också ansvarig för att lotsa dem rätt till berörda myndigheter, sjukvård osv.

Tilläggsanslagets omfattning och avgränsningar

Tilläggsanslaget på 1,2 Mkr skall täcka de merkostnader som blivit följderna av uppbyggnaden av sektionen för nyanlända, med andra förutsättningar än för det ursprungliga ärendet. Merkostnaderna avser kostnader under 2016 för 1 sektionschef, 3 handläggare och 1 administrativ resurs, samt kringkostnader för dessa resurser.

Tilläggsanslagets kostnader täcker verksamheten under 2016 och avser delårseffekt. För att täcka helårseffekt för verksamheten behövs ytterligare medel ansökas om inför 2017.

Följdeffekter av uppbyggnaden av sektionen för nyanlända är utökad försörjningsstöd samt utökade behov av verksamhetslokaler. Dessa kostnadseffekter har avgränsats ifrån i denna ansökan om tilläggsanslag, de behöver analyseras och bedömas i ett helhetsperspektiv i samband med nämndens planeringsprocess inför 2017.

Viktigt att påpeka är att detta är en verksamhet i sin linda och under uppbyggnad där nya fakta tillkommer vartefter och tidigare bedömningar behövs omvärderas. Tilläggsanslagets omfattning utgår från vid denna tidpunkt kända fakta och gäller 2016. Pågående projektuppdrag gällande framtagande av strategi för flyktingmottagande i Botkyrka kommun kommer att definiera behovet i ett längre perspektiv. Projektet beräknar att under första halvåret 2016 ta fram underlag för kartläggningen av kommunens ansvar, konsekvensbeskrivning av ansvaret och beskrivning av behovet av ökade resurser samt organisation. Underlaget kommer att utgöra en del i arbetet med mål och budget för 2017.

Marie Lundqvist
Socialchef

Charlotte Lagerkvist
Verksamhetschef

2016-06-03

Beräkningsunderlag kostnader

	Första förslag på organisation Delårseffekt <u>2016</u>	Reviderat förslag på organisation Delårseffekt <u>2016</u>
Löner socialsekreterare 300%	1 540	
Löner socialsekreterare 600%		1 725
Sektionschef 100%		502
Vaktmästare 100%	540	540
Administratör 100%		250
Övr personalkostnader		163
Adm- och kringkostnader		100
Summa	2 080	3 280
Differens = Tilläggsanslag		1 200

Beräkningsunderlag - Resursåtgång socialsekreterare

För 2016:

158 individer, fördelat på 100 hushåll

100 hushåll = 100 ärenden

Handläggning - Bostad nyanlända

Nyckeltal: 25-30* pågående ärenden per handläggare

Ger 3,5 socialsekreterare för 2016

* Utgår från befintlig handläggningsskapacitet inom Bosektionen + bedömning av arbetsuppgifter specifikt kopplat till den nya verksamheten

Handläggning - Försörjningsstöd nyanlända

Nyckeltal: 40** pågående ärenden per handläggare

Ger 2,5 socialsekreterare för 2016

** Utgår från befintlig handläggningsskapacitet för försörjningsstöd inom EEB



10

Förvaltningschefen informerar - muntlig information

Beslut

Socialnämnden har tagit del av informationen.

Ärendet

Socialchef Marie Lundqvist informerade om aktuella frågor



11

Minnesanteckningar från Dialogforum (SN 2016:39)

Beslut

Socialnämnden har tagit del av minnesanteckningarna.

Socialnämnden tar ställning till medel för Öppna förskolan i förslag till mål och budget för 2017.

Dialogforum i Tullinge informeras om socialförvaltningens arbete med de frågor som tas upp i minnesanteckningarna.

Ärendet

Dessa minnesanteckningar anmäls till nämnden:

Tullinge dialogforum – minnesanteckningar 2015-04-12 och 2016-04-14 (Dialogmöten öppna förskolan)



2016-04-12

Referens
Alexander Szögi

Tullinge dialogforum 2016-04-12 samt 2016-04-14

Dag och tid Tisdag 12 april och torsdag 14 april

Plats Ange

Närvarande Hans Richardsson (S) 15 kvinnor, 6 män, 21 barn
Östen Granberg (SD) (Kvälls vägen)
Anders Thorén (TuP) 2 kvinnor
Stefan Dayne (KD)
Annelie Ehn (M)

Hans Richardsson (S) (Svenska kyrkan)
Sven-Gunnar Kurksson (S) 3 män, 5 kvinnor
Östen Granberg (SD)
Annelie Ehn (M)
Anders Thorén (TuP)
Lena Ingren (S)

Ej närvarande Samira Österberg (V)
Lars Engström (M)
Embla Kolenda Holmlid
(MP)
Inga-Lill Strömquist (S)

Minnesanteckningar från dialogmöten på öppna förskolan på Kvällsvägen och Svenska kyrkans öppna förskola. Politikerna i Tullinge dialogforum samtalade med föräldrarna om verksamheten samt om vad de tycker om Tullinge som kommundelen.

2016-04-12

Sammanfattning

Öppna förskolan på Kvällsvägen är en viktig kontakt mellan kommunen och medborgare. Verksamheten är bra stimulerande pedagogisk utveckling av barnen. Det är bra att barnavårdscentralen ligger i samma byggnad.

Tullinge är en växande kommunedel med många nya kommunmedborgare som är i åldern då många skaffar barn. Svenska kyrkans öppna förskola är ett bra exempel på hur det civila samhället kan driva bra verksamhet för barn.

Flera föräldrar har uttryckt att de tycker att informationen från kommunen i samband med ansökningar till skolplatser kan bli bättre.

Förslag till socialnämnden:

- Kommunen borde tillskjuta medel till den öppna förskolans verksamhet.

Synpunkt till utbildningsnämnden:

- Informationen från kommunen om ansökning om förskoleplats måste bli tydligare.

Synpunkter från dialogen

Personalen berättar att de under vårterminen 2016 stängt ner två av fem dagar i veckan för att personalen ska täcka upp för den öppna förskolan i Storvreten som inte rekryterat ny personal.

Politikerna avrapporterar från samtalen med föräldrarna:

Positiva intryck. Öppettiderna bör öka eftersom efterfrågan väntas öka. Öppna förskolan är viktigt för att socialisera och skapa kontakter mellan människor i samhället.

Föräldrarna tycker att verksamheten är viktig. De tycker att öppettiderna borde öka.

Det är stor efterfrågan på verksamheten och ökade öppettider hos den kommunala öppna förskolan.

2016-04-12

Öppna förskolan är en viktig mötesplats för barn och vuxna där kontakter knyts mellan medborgare.

Flera ur personalen och föräldrarna uttryckte att det var synd att samarbetet med landstinget om familjecentral på Kvällsvägen har lagts ner.

Flera föräldrar efterfrågar en finare lekplats närmare Tullinge centrum.

Politikerna tyckte att det var ett bra besök.

Personalen hos kyrkans öppna förskola uppskattade besök.

Politikerna frågar sig om det finns ett växande behov av öppen förskoleverksamhet i Riksten.



12

**Samordningsförbundet i Botkyrka, Huddinge och Salem
(SN 2016:14)**

Det finns inga ärenden att redovisa.



13

Anmälan av delegationsbeslut (SN 2016:13)

Beslut

Socialnämnden har tagit del av informationen.

Ärende

Dessa delegationsbeslut anmäls till nämnden.

Förvaltningschef

Ansökan om antagning i allmänna hemvärdet SN 2016:107, SN 2016:108, SN 2016:109

Socialnämndens presidium

Beslut om tillstånd enl 8 kap 2 § alkohollagen (2010:1622) för servering av alkoholdrycker till allmänheten året runt

Wild West Steakhouse Stockholm i Norsborg

Alkoholhandläggare

Beslut om tillstånd enl 8 kap 2 § alkohollagen för servering av alkoholdrycker till slutet sällskap

Victory Lakers TYO DC, Victory Lakers lokal 2016-06-08—08-31

Treslev AB, Bageriet Roteannav. 29 2016-05-19

Café Stinsen i Tumba HB, Xenter restaurang 2016-05-18, 2016-07-23

Charlotta hultdt (StrömstadOperan), Hangaren 2016-05-25—2016-05-29

Treslev AB, Subtopia 2016-05-27



14

Anmälningssärenden (SN 2016:11)

Beslut

Socialnämnden har tagit del av informationen.

Ärendet

Dessa ärenden anmäls till nämnden:

Slutrapport Tillfälliga asylboenden - evakueringsboenden

Rapport från utredning av konsekvensen av förkortad arbetstid inom socialtjänsten, beredningsuppdrag

Statsbidrag år 2016 i syfte att öka kunskapen om hbt-personers situation

Kraftsamlings styrdokument, socialförvaltningen och utbildningsförvaltningen

KF § 72 Revisionsberättelse och fråga om ansvarsfrihet 2015 (KS/2016:298)

KF § 73 Kommunens årsredovisning 2015 (KS/2016:235)

KF § 74 Ombudgeteringar från 2015 till 2016 (KS/2016:202)

KF § 75 Mål och budget 2017 med plan 2018-2020 (KS/2016:257)

KF § 80 Redovisning och förlängd beredningstid för obesvarade medborgarförslag

I sekretessdelen:

Beslut Inspektionen för vård- och omsorg Lex Sarah (SN 2016:54)

Utredning Lex Sarah SN 2016:54

Utredning Lex Sarah SN 2016:55

Utredning Lex Sarah SN 2016:24

Utredning Lex Sarah SN 2016:49

Beslut Inspektionen för vård och omsorg Lex Sarah (SN 2015:260)

Beslut Inspektionen för vård och omsorg Lex Maria (SN 2016:21)