



2012-12-11

Socialnämnden

Tid 2012-12-11, kl 19:30 *OBS Tiden*

Plats Kommunhuset i Tumba plan 2, rum 2

I samband med nämndens sammanträde är nämndens ledamöter och närvarande tjänstemän välkomna till en gemensam julmåltid kl 18.30 på plan 2 i kommunalhuset. V g meddela om du inte kan närvara senast 5 december till nämndsekreteraren. Gruppmöten kl 18.00 se nedan.

Ärenden

Justering

- 1 En tillgänglig socialtjänst – muntlig information
- 2 Ombyggnad: Nya platser för jourboende på Gröndalsvägen 8 (SN 2012:195)
- 3 Återrapportering till Länsstyrelsen projektår 3, 2011 års medel, projekt Samordning av kvinnofrid (SN 2009:78)
- 4 Ansökan till samordningsförbundet forts paraplyprojektet (SN/2009:111)
- 5 Sociala insatsgrupper – Slutrapport för perioden september 2011 till och med oktober 2012 (SN 2012:40)
- 6 Ansökan för år 2013 projektet SamBorådet (SN 2010:11)
- 7 Tillsynsplan över serveringstillstånden i Botkyrka (SN 2012:177)
- 8 Förvaltningschefen informerar
- 9 Ärenden från samordningsförbundet i Botkyrka (SN 2012:17)
- 10 Anmälan av delegationsbeslut (SN 2012:17)
- 11 Anmälningsärenden (SN 2012:14)

Majoritetspartierna träffas i kommunalhuset i Tumba, plan 2 rum 2, kl 18.00
Oppositionspartierna träffas i kommunalhuset i Tumba, socialförvaltningens stora sammanträdesrum på plan 8, kl 18.00 . *Se ovan*

Var vänlig och meddela Anneli Sjöberg om du inte kan närvara, tfn 530 618 34 eller anneli.sjoberg@botkyrka.se.

MATS EINARSSON
ordförande

ANNELI SJÖBERG
sekreterare



1

En tillgänglig socialtjänst - muntlig information

Beslut

Socialnämnden har tagit del av informationen.

Ärendet

Kommunikatör Karina Claesson redogjorde för arbetet med en tillgänglig socialtjänst.

**2****Ombyggnad: Nya platser för jourboende på Gröndalsvägen 8 (SN 2012:195)****Beslut**

Socialnämnden ger förvaltningen i uppdrag att genomföra de åtgärder som behövs för att lokalen på Gröndalsvägen 8 ska byggas om och iordningsställas till ett jourboende.

Sammanfattning

Socialförvaltningen förfogar idag över en lokal på Gröndalsvägen 8 som vi hyr av Botkyrkabyggen. Lokalen är från början två sammanslagna lägenheter och har senast av förvaltningen använts för arbetsplatser men är idag tomställd. Vi har getts möjligheten att bygga om lokalen till ett jourboende med fem platser. Detta skulle då kunna ersätta placeringar på hotelljour samt vandrarhem till en betydligt lägre kostnad.

Boendet är tänkt att ha olika målgrupper och en individuell bedömning görs inför varje placering. Tillsynen av boendet ryms inom boenhetens ordinarie verksamhet.

Investeringen för ombyggnationen bekostas av Botkyrkabyggen och läggs på hyran. Förvaltningen behöver göra en investering för inventarier. Beräknad inflyttning andra kvartalet 2013.



2012-11-26

Dnr SN/2012:195

Referens
Joachim Heimersson

Mottagare
Socialnämnden

Ombyggnad: Nya platser för jourboende på Gröndalsvägen 8

Förslag till beslut

Socialnämnden ger förvaltningen i uppdrag att genomföra de åtgärder som behövs för att lokalen på Gröndalsvägen 8 ska byggas om och iordningsställas till ett jourboende.

Sammanfattning

Socialförvaltningen förfogar idag över en lokal på Gröndalsvägen 8 som vi hyr av Botkyrkabyggen. Lokalen är från början två sammanslagna lägenheter och har senast av förvaltningen använts för arbetsplatser men är idag tomställd. Vi har getts möjligheten att bygga om lokalen till ett jourboende med fem platser. Detta skulle då kunna ersätta placeringar på hotelljour samt vandrarhem till en betydligt lägre kostnad.

Boendet är tänkt att ha olika målgrupper och en individuell bedömning görs inför varje placering. Tillsynen av boendet ryms inom boenhetens ordinarie verksamhet.

Investeringen för ombyggnationen bekostas av Botkyrkabyggen och läggs på hyran. Förvaltningen behöver göra en investering för inventarier. Beräkning inflyttning andra kvartalet 2013.

Lotta Persson
socialchef

2012-11-26

Dnr SN/2012:195

Bakgrund

Socialförvaltningen förfogar idag över en lokal på Gröndalsvägen 8, Tumba, på 139,5 kvm som vi hyr av Botkyrkabyggen. Lokalen är från början två sammanslagna lägenheter och har tidigare använts som förskola och sedan arbetsplatser. Idag är lokalen tomställd. Förvaltningen har behov av ytterligare platser i egen regi för att minska kostnaden för hotell och vandrarhem. Vi har nu fått möjligheten att bygga om lokalen till fem platser för jourboende med gemensamt kök samt gemensamma toaletter och duschar.

Lokalen

Lokalen inrymmer idag två besöksrum, ett kök, två toaletter, ett större öppet kontorslandskap samt en stor balkong. Med förhållandevis enkla medel kan den byggas om till att innehålla fem rum, två kök, tre toaletter och två duschar. Lägenheter samt entréer är ej anpassade för personer med funktionshinder, hiss finns inte.

Detaljplanen tillåter den tänkta ombyggnaden och därmed behöver ej bygglov sökas eller bygganmälan göras.

Verksamhetsidé

Jourboendet kommer att ha en diversifierad målgrupp utefter de behov som uppstår i förvaltningen, det kan därför komma att bo brukare från olika målgrupper där samtidigt. Boenheten kommer inför varje placering att göra en individuell bedömning för att se att brukarnas behov ej kolliderar. Det kommer ej finnas personal på plats i boendet men boenhetens boendestödjare kommer att göra regelbundna besök.

Rummen kommer på grund av sin storlek i första hand fungera för ensamstående alternativt ensamstående med ett barn. Mellan två av rummen kommer det finnas möjlighet att öppna upp en dörr utifall behovet av att placera en familj eller ensamstående med flera barn skulle uppstå.

För att boendet ska följa detaljplanen för byggnaden förutsätter det att placeringarna ej är långvariga. Därmed kommer det finnas ett riktvärde på att en placering får vara som längst tre månader.

Platserna är till för personer som inte har möjlighet att få eget hyreskontrakt, är akut bostadslösa eller ej har möjlighet att bo i sin ordinarie bostad. Behov av denna typ av boende är klienter som har kontakt med enheten för ekonomiskt bistånd.

2012-11-26

Dnr SN/2012:195

Kommunikationer

Det finns goda kommunikationer, då boendet är i direkt anslutning till Tumba centrum, med bussförbindelser samt pendeltåg. Parkeringsmöjligheter finns på Tumba centrums parkering.

Säkerhetsfrågor

Med utgångspunkt från målgruppen ser vi inget behov av installera några särskilda trygghets- alternativt larmsystem.

Tidsplan och kostnad

Ett uppdrag för ombyggnation ges till Botkyrkabyggen i början på december 2012. Platserna skulle då kunna stå klara under andra kvartalet 2013. Tillsynen av boendet rymms inom boenhetens ordinarie verksamhet.

Det kommer behöva göras en investering för inköp av inventarier samt låscylindrar till de olika rummen. Investeringen för ombyggnationen bekostas av Botkyrkabyggen och läggs på hyran.

Vi vet ännu ej hyreskostnaden efter ombyggnation. Som en jämförelse så är minimikostnaden för hyra av fem rum med liknande standard på hotelljouren i Kungens kurva 67 500 kr/mån. Per rum innebär det då en kostnad på 13 500 kr/mån. Månadskostnaden på Gröndalsvägen 8 kommer att bli betydligt lägre.

**3****Återrapportering till Länsstyrelsen projektår 3, 2011 års medel, projekt Samordning av kvinnofrid (SN 2009:78)****Beslut**

Socialnämnden godkänner återrapporteringen till Länsstyrelsen för projektår 3 (2011 års utvecklingsmedel) för projektet Samordning av kvinnofrid.

Protokollet justeras omedelbart.

Sammanfattning

Socialförvaltningen inom Botkyrka kommun har sedan hösten 2009 drivit ett projekt kring samordning av socialförvaltningens arbete med kvinnofrid. Medel har sökts från Länsstyrelsen vid tre tillfällen och socialförvaltningen har mottagit 436 tkr för perioden 090921-100921 (projektår 1), 325 tkr för perioden 100921-110921 (projektår 2) samt beviljats 300 tkr för perioden 110922-120921 (projektår 3). Den bilagda återrapporteringen rör projektår 3. Rapporten lämnas in till Länsstyrelsen under senare delen av december 2012.

Med projektet vill socialförvaltningen ta ett helhetsgrepp om kvinnofridsarbetet i Botkyrka kommun. Projektet vill stärka kommunens långsiktiga arbete kring våld i nära relationer genom en utbildningssatsning (projektår 1), genom förankring och implementering av de nyvunna kunskaperna (projektår 2), samt genom implementering och utformning av kvinnofridssamordnartjänsten (projektår 3).

De medel vi beviljats från Länsstyrelsen ska enligt beslutet från Länsstyrelsen under projektår 3 (110922-120921) användas till:

Implementering och utformning av samordnartjänsten; Samordnaren ska ge konsultativt/strategiskt stöd, vara med vid ärendedragningar och ge stöd i utredningsmetod; Samordnaren ska tydliggöra flödet och hur ett ärende tas om hand internt och externt; Anordna fördjupade seminarier för personalen; Uppdatera samverkansplanen.

Projektet har uppnått alla ovanstående mål. Kvinnofridssamordnartjänsten har implementerats inom Kvinnorådgivningen, resursenheten, från 2012-09-21.



2012-11-20

Dnr SN/2009:78

Referens
Helena WiklundMottagare
Socialnämnd

Återrapportering till Länsstyrelsen projektår 3, 2011 års medel, projekt Samordning av kvinnofrid (SN/2009:78)

Förslag till beslut

Socialnämnden godkänner återrapporteringen till Länsstyrelsen för projektår 3 (2011 års utvecklingsmedel) för projektet Samordning av kvinnofrid. Protokollet justeras omedelbart.

Sammanfattning

Socialförvaltningen inom Botkyrka kommun har sedan hösten 2009 drivit ett projekt kring samordning av socialförvaltningens arbete med kvinnofrid. Medel har sökts från Länsstyrelsen vid tre tillfällen och socialförvaltningen har mottagit 436 tkr för perioden 090921-100921 (projektår 1), 325 tkr för perioden 100921-110921 (projektår 2) samt beviljats 300 tkr för perioden 110922-120921 (projektår 3). Den bilagda återrapporteringen rör projektår 3. Rapporten lämnas in till Länsstyrelsen under senare delen av december 2012.

Med projektet vill socialförvaltningen ta ett helhetsgrepp om kvinnofridsarbete i Botkyrka kommun. Projektet vill stärka kommunens långsiktiga arbete kring våld i nära relationer genom en utbildningssatsning (projektår 1), genom förankring och implementering av de nyvunna kunskaperna (projektår 2), samt genom implementering och utformning av kvinnofridssamordnartjänsten (projektår 3).

De medel vi beviljats från Länsstyrelsen ska enligt beslutet från Länsstyrelsen under projektår 3 (110922-120921) användas till:

Implementering och utformning av samordnartjänsten; Samordnaren ska ge konsultativt/strategiskt stöd, vara med vid ärendedragningar och ge stöd i utredningsmetod; Samordnaren ska tydliggöra flödet och hur ett ärende tas om hand internt och externt;

Anordna fördjupade seminarier för personalen; Uppdatera samverkansplanen.

2012-11-20

Dnr SN/2009:78

Projektet har uppnått alla ovanstående mål. Kvinnofridssamordnartjänsten har implementerats inom Kvinnorådgivningen, resursenheten, från 2012-09-21.

Till tjänsteskrivelsen bifogas Återrapportering till Länsstyrelsen.

Lotta Persson
Socialchef

Återrapportering av projekt som beviljades utvecklingsmedel år 2011 för att stärka stödet till våldsutsatta kvinnor och barn som bevittnat våld

Rapporten är underlag för Socialstyrelsens uppföljning och återrapportering till regeringen på nationell nivå. Så här hanterar ni den elektroniska blanketten:

- Fyll i blanketten enligt anvisningarna.
- Spara ner blanketten innan du börjar fylla i ansökan. Döp filen till kommunens namn och benämningen på den verksamhet ansökan avser (t.ex. "Kiruna utbildning för socialtjänstens personal 2011").
- Fyll i blanketten. Klicka dig fram med *tab*-tangenter, musen eller piltangenterna.
- Undvik semikolon och *enter* (nytt stycke) i texten.
- Kom ihåg att spara den ifyllda blanketten när du är klar.
- Skicka rapporten som ett bifogat Word-dokument med e-post till länsstyrelsen.
- Skicka samtidigt den undertecknade rapporten med vanlig post.
- Länsstyrelsen behöver få blanketten senast den [redacted] (åååå-mm-dd, fastställs av länsstyrelsen).

Observera:

Fält med blå bakgrund avser länsstyrelsen. Dessa fält fylls i av länsstyrelsen.

1. Projektets namn

Ange samma namn som i ansökan om utvecklingsmedel för år 2011. Ange också det diarienummer projektet har fått hos länsstyrelsen.

Namn: Samordning av kvinnofrid
Diarienummer hos länsstyrelsen: 704-10403-2011

2. Beviljat belopp från länsstyrelsen år 2011

Fyll endast i rena siffror, t.ex. 10000 (inga andra tecken).

300 000 kronor

3. Tidsperiod

Rapporten avser hur de beviljade utvecklingsmedlen år 2011 har använts. Fyll i uppgifterna nedan.

3.a. Projektets startdatum: 2011-09-22 (åååå-mm-dd) Slutdatum: 2012-09-21 (åååå-mm-dd)

3.b. Har projektet också beviljats utvecklingsmedel ur anslagen år 2007, 2008, 2009 eller 2010? Sätt ett kryss:

Ja, projektet har också beviljats utvecklingsmedel ur anslagen år 2007, 2008, 2009 eller 2010

Nej, projektet har för första gång beviljats utvecklingsmedel ur anslaget år 2011

3.c. Rapporten avser perioden fram till: 2012-09-21 (åååå-mm-dd)

4. Rapportrande kommun

Skriv endast kommunens namn, t.ex. Mjölby eller Borås (inte Mjölby *Kommun* eller Borås *Stad*)

Rapporterande kommun (ev. stadsdel)

Botkyrka (kommun) (stadsdel)

Kontaktperson

Helena Wiklund (namn) Projektledare (funktion) 53061493 (telefon)

helena.wiklund@botkyrka.se (e-postadress)

Socialförvaltningen, Botkyrka kommun (postadress) 14785 (postnummer) Tumba (postort)

Medrapporterande kommuner (ev. stadsdelar)

(namn)	(stadsdel)	(namn)	(stadsdel)
(namn)	(stadsdel)	(namn)	(stadsdel)
(namn)	(stadsdel)	(namn)	(stadsdel)
(namn)	(stadsdel)	(namn)	(stadsdel)
(namn)	(stadsdel)	(namn)	(stadsdel)
(namn)	(stadsdel)	(namn)	(stadsdel)
(namn)	(stadsdel)	(namn)	(stadsdel)
(namn)	(stadsdel)	(namn)	(stadsdel)

5. Måluppfyllelse

5.a. Vilket eller vilka mål för det beviljade projektet har uppfyllts vid tidpunkten i 3.c? Ange här nedan:
Vi har av Länsstyrelsen beviljats medel för att:

1. Implementera och utforma samordnartjänsten
2. Samordnaren ska ge konsultativt/strategiskt stöd, vara med vid ärendedragningar och ge stöd i utredningsmetod
3. Samordnaren ska tydliggöra flödet och hur ett ärende tas om hand (kvinnofridskedjan) internt och externt
4. Anordna fördjupade seminarier för personalen samt
5. Uppdatera samverkansplanen

Vi har uppfyllt alla ovanstående mål. Mål nummer tre har dock omformulerats under projektåret, vilket har godkänts av Länsstyrelsen (mejlkontakt 120404).

De mätbara mål som vi i ansökan 2011 beskrev under punkt 7 i ansökningsmallen kommer vi inte att följa upp innan denna rapport färdigställs.

5.b. Beskriv hur målen har uppfyllts:

Måluppfyllnad projektmål 1, Implementera och utforma samordnartjänsten:

Tjänsten på 50 % har nu implementerats inom resursenheten, socialförvaltningen. En uppdragsbeskrivning har tagits fram, vilken godtagits av projektets styrgrupp samt av förvaltningens ledningsgrupp.

Måluppfyllnad projektmål 2, Samordnaren ska ge konsultativt/strategiskt stöd, vara med vid ärendedragningar och ge stöd i utredningsmetod:

Kvinnofridssamordnaren har, tillsammans med projektgruppen, tagit fram en checklista samt en samverkansplan som stöd i samband med handläggning av enskilda ärenden. Dessa stöddokument används numera inom socialförvaltningen tillsammans med Arbetsrutinerna i ärenden som rör våld i nära relationer.

Kvinnofridssamordnaren har deltagit vid ett flertal informations- och metodstödstillfällen hos olika enheter inom socialförvaltningen, där hon bland annat informerat om socialförvaltningens Arbetsrutiner, checklista samt samverkansplan rörande enskilda ärenden.

Kvinnofridssamordnaren har även arrangerat en heldagsutbildning (120412) tillsammans med Henrik Belfrage angående hot- och riskbedömningsinstrumenten SARA och Patriark. Utbildningen vände sig till de utvalda handläggare inom förvaltningen, som ska agera ambassadörer/utbildare i dessa hot- och riskbedömningsinstrument inom sin egen enhet, samt övriga intresserade i mån av plats. Denna heldag planerades efter det att styrgruppen för projektet fattat beslut om att SARA och Patriark ska vara de hot- och riskbedömningsinstrument som förvaltningen ska använda sig av.

Kvinnofridssamordnaren har dessutom varit behjälplig med att planera en utbildningsdag för medarbetare inom Avux (120419) och en uppföljningsdag planeras till hösten eller våren.

Måluppfyllnad projektmål 3, Samordnaren ska tydliggöra flödet och hur ett ärende tas om hand (kvinnofridskedjan) internt och externt:

Kvinnofridssamordnaren har, tillsammans med en utvecklingssekreterare från Stöd- och utvecklingsenheten inom socialförvaltningen samt tillsammans med projektgruppen, gjort ett förvaltningsövergripande utvecklingsarbete kring de nya arbetsrutinerna vad gäller våld i nära relationer. De nya rutinerna presenterades för styrgruppen i januari 2012, och används nu inom socialförvaltningen. I och med detta utvecklingsarbete, så har även projektmål 3 uppnåtts - flödet och hur ett ärende tas om hand har tydliggjorts.

Vi kommer dock inte att grafiskt illustrera kvinnofridskedjan, såsom vi uppgav i ansökan till Länsstyrelsen 2011. Anledningen till att vi inte kommer att lägga ner tid på att utveckla detta, är att de reviderade arbetstrutinerna är så tydligt skrivna att det inte längre behövs en illustrerad "kvinnofridskedja" (denna avvikelse har rapporterats till Länsstyrelsen 120404)..

Måluppfyllnad projektmål 4, Uppdaterat den samverkansplan som beskriver Samsyn Botkyrka: Kvinnofridssamordnaren, har tillsammans med arbetsgruppen i den externa samverkansgruppen Samsyn Botkyrka, reviderat och uppdaterat "Plan för samverkan i arbete med våldsutsatta kvinnor och barn som bevittnar våld". Man har gemensamt arbetat vidare med gruppens uppdrag och mandat genom att fokusera på två punkter (sprida information om våld i nära relationer samt lyfta hot- och riskbedömningsinstrumenten SARA och Patriark). Numera finns ett gott samarbete mellan Botkyrka kommun, polis, brottsofferjour, socialjour samt kvinnojour i kommunen. Kvinnofridssamordnaren har påbörjat en kontakt med projektledare för våld i nära relationer inom Stockholms läns landsting (Karina Gyllner, Kunskapscenter för våld i nära relationer).

Måluppfyllnad projektmål 5, Anordnat fördjupade seminarier för personalen: Kvinnofridssamordnaren har under året planerat och genomfört fyra olika seminarier, två utbildningsdagar samt två grundutbildningar för nyanställd personal.

5.c. Vilket eller vilka mål har inte uppfyllts? Ange här nedan:

5 d. Om något eller några mål inte har uppfyllts, vilka är orsakerna?

6. Genomförda insatser

Fyll i uppgifter för varje insats som länsstyrelsen beviljade utvecklingsmedel år 2011 för, även insatser som inte har genomförts.

- Sätt kryss för varje insats som beviljades utvecklingsmedel år 2011
- Sätt kryss för varje insats som genomförts med utvecklingsmedel år 2011.
- Ange vilken målgrupp eller vilka målgrupper insatsen var riktad mot.
- Ange ett eller flera konkreta mätbara resultat som insatsen har lett till vid tidpunkten i 3.c.
- Om inga resultat har uppnåtts, eller insatsen inte har genomförts, skriv det.
- Ange aktör som var ansvarig för genomförandet av insatsen.

6.a. Stöd och behandling för våldsutsatta kvinnor

- Insatsen har beviljats utvecklingsmedel år 2011. Om inte: →Gå till 6.b.
 Insatsen har genomförts med utvecklingsmedel år 2011. Om inte: →Gå till 6.b.

Ange insatsens målgrupp eller målgrupper (sätt ett eller flera kryss):

- Våldsutsatta kvinnor inkl. flickor under 18 år (generell grupp)

Ange om insatsen var *SÄRSKILT* riktad mot någon eller några av grupperna nedan:

- Våldsutsatta kvinnor med funktionsnedsättning
 Våldsutsatta kvinnor med missbruksproblem

- Våldsutsatta kvinnor med utländsk bakgrund
- Våldsutsatta kvinnor i samkönade relationer
- Våldsutsatta äldre kvinnor över 65 år
- Annan särskild grupp, ange vilken:

Har en särskilt namngiven metod använts i stödet och behandlingen?

- Ja – ange vilken:
- Nej
- Vet inte

Ange uppnått resultat vid tidpunkten i punkt 3.c (t.ex. "10 kvinnor har fått stödsamtal"):

Beskriv insatsen:

Ansvarig för genomförande (sätt ett eller flera kryss):

- Kommun
- Ideell förening
- Kommun och ideell förening i samverkan
- Annan part, ange vem:

6.b. Stöd och behandling för barn som bevittnat våld

- Insatsen har beviljats utvecklingsmedel år 2011. Om inte: →Gå till 6.c.
- Insatsen har genomförts med utvecklingsmedel år 2011. Om inte: →Gå till 6.c.

Ange insatsens målgrupp eller målgrupper (sätt ett eller flera kryss):

- Barn som har bevittnat våld (generell grupp)
- En *SÄRSKILD* grupp av barn som har bevittnat våld

Ange vilken särskild grupp (t.ex. barn i en viss ålder):

Har en särskilt namngiven metod använts i stödet och behandlingen?

- Ja – ange vilken:
- Nej
- Vet inte

Ange uppnått resultat vid tidpunkten i punkt 3.c (t.ex. "10 barn har fått trappansamtal"):

Beskriv insatsen:

Ansvarig för genomförande (sätt ett eller flera kryss):

- Kommun
- Ideell förening
- Kommun och ideell förening i samverkan
- Annan part, ange vem:

6.c. Stöd och behandling för män som utövat våld

- Insatsen har beviljats utvecklingsmedel år 2011. Om inte: →Gå till 6.d.
- Insatsen har genomförts med utvecklingsmedel år 2011. Om inte: →Gå till 6.d.

Ange insatsens målgrupp eller målgrupper (sätt ett eller flera kryss):

- Män som utövar våld (generell grupp)
- En *SÄRSKILD* grupp av män som utövar våld

Ange vilken särskild grupp (t.ex. pappor):

Har en särskilt namngiven metod använts i stödet och behandlingen?

- Ja – ange vilken:
 Nej
 Vet inte

6.c. forts:

Ange uppnått resultat vid tidpunkten i punkt 3.c (t.ex. "10 män har fått behandling enligt metoden X"):

Beskriv insatsen:

Ansvarig för genomförande (sätt ett eller flera kryss):

- Kommun
 Ideell förening
 Kommun och ideell förening i samverkan
 Annan part, ange vem:

6.d. Nya boendeplatser för våldsutsatta kvinnor och deras barn (avser både nytt boende och nya platser i befintligt boende)

- Insatsen har beviljats utvecklingsmedel år 2011. Om inte: →Gå till 6.e.
 Insatsen har genomförts med utvecklingsmedel år 2011. Om inte: →Gå till 6.e.

Ange insatsens målgrupp eller målgrupper (sätt ett eller flera kryss):

- Våldsutsatta kvinnor inkl. flickor under 18 år (generell grupp)
Ange om de nya boendeplatserna är **SÄRSKILT** anpassade för någon av grupperna nedan:
 Våldsutsatta kvinnor med funktionsnedsättning
 Våldsutsatta kvinnor med missbruksproblem
 Våldsutsatta kvinnor med utländsk bakgrund
 Våldsutsatta kvinnor i samkönade relationer
 Våldsutsatta äldre kvinnor över 65 år
 Annan särskild grupp, ange vilken:

Ange uppnått resultat vid tidpunkten i punkt 3.c (t.ex. "3 nya boendeplatser för våldsutsatta kvinnor med missbruksproblem har startat"):

Beskriv insatsen:

Ansvarig för genomförande (sätt ett eller flera kryss):

- Kommun
 Ideell förening
 Kommun och ideell förening i samverkan
 Annan part, ange vem:

6.e. Ny kommunal mottagning eller nytt team inom området våld i nära relationer

- Insatsen har beviljats utvecklingsmedel år 2011. Om inte: →Gå till 6.f.
 Insatsen har genomförts med utvecklingsmedel år 2011. Om inte: →Gå till 6.f.

Ange insatsens målgrupp eller målgrupper (sätt ett eller flera kryss):

- Våldsutsatta kvinnor inkl. flickor under 18 år (generell grupp)
 Barn som har bevittnat våld
 Män som utövar våld
Ange om insatsen var **SÄRSKILT** riktad mot någon eller några av grupperna här nedan:

- Våldsutsatta kvinnor med funktionsnedsättning
- Våldsutsatta kvinnor med missbruksproblem
- Våldsutsatta kvinnor med utländsk bakgrund
- Våldsutsatta kvinnor i samkönade relationer
- Våldsutsatta äldre kvinnor över 65 år
- Annan särskild grupp, ange vilken:

Ange uppnått resultat vid tidpunkten i punkt 3.c (t.ex. "Mobilt uppsökande team har satts igång med operativ beredskap dygnet runt"):

Beskriv insatsen:

Om en ideell förening har samverkat med kommunen, ange föreningens åtagande:

6.f. Etablering av ny ideell förening inom området våld i nära relationer

- Insatsen har beviljats utvecklingsmedel år 2011. Om inte: →Gå till 6.g.
- Insatsen har genomförts med utvecklingsmedel år 2011. Om inte: →Gå till 6.g.

Ange föreningens målgrupp eller målgrupper (sätt ett eller flera kryss):

- Våldsutsatta kvinnor inkl. flickor under 18 år (generell grupp)
- Barn som har bevittnat våld
- Män som utövar våld

Ange om föreningen är **SÄRSKILT** riktad mot någon eller några av grupperna nedan:

- Våldsutsatta kvinnor med funktionsnedsättning
- Våldsutsatta kvinnor med missbruksproblem
- Våldsutsatta kvinnor med utländsk bakgrund
- Våldsutsatta kvinnor i samkönade relationer
- Våldsutsatta äldre kvinnor över 65 år
- Annan särskild grupp, ange vilken:

Ange uppnått resultat vid tidpunkten i punkt 3.c (t.ex. "Föreningen X öppnade den 1 september 2011 en tjejjour för romska flickor och kvinnor"):

Beskriv insatsen:

Om kommunen och föreningen har samverkat, ange kommunens åtagande:

6.g. Utbildning inom området våld i nära relationer (t.ex. konferenser, kurser, studiecirklar, handledning)

- Insatsen har beviljats utvecklingsmedel år 2011. Om inte: →Gå till 6.h.
- Insatsen har genomförts med utvecklingsmedel år 2011. Om inte: →Gå till 6.h.

Ange vilka grupper utbildningen handlade om (sätt ett eller flera kryss):

- Våldsutsatta kvinnor inkl. flickor under 18 år (generell grupp)
- Barn som har bevittnat våld
- Män som utövar våld

Ange om utbildningen **SÄRSKILT** handlade om någon eller några av grupperna nedan:

- Våldsutsatta kvinnor med funktionsnedsättning

- Våldsutsatta kvinnor med missbruksproblem
- Våldsutsatta kvinnor med utländsk bakgrund
- Våldsutsatta kvinnor i samkönade relationer
- Våldsutsatta äldre kvinnor över 65 år
- Annan särskild grupp, ange vilken: kvinnor utsatta för hedersrelaterat våld i nära relationer

Ange vem eller vilka som fick utbildningen:

- Personal inom kommunal socialtjänst
- Volontärer och/eller anställda inom ideell förening
- Annan part, ange vem: Personal inom kommunens Arbetsmarknads- och vuxenutbildningsförvaltning, då även inom LSS verksamhet

Ange uppnått resultat vid tidpunkten i punkt 3.c (t.ex. "X antal socialtjänstpersonal har deltagit i utbildning om behov hos våldsutsatta kvinnor med missbruksproblem"; "10 tjänstemän inom polis har utbildats i bemötande av personer utsatta för våld i nära relationer"):

Grundutbildning för nyanställd personal 20/12 2011 - 16 deltagare

Råd hur vi ska arbeta praktiskt i ärenden med våld i nära relationer 4/4 - 23 deltagare

Praktiskt arbete och råd i ärenden med hedersrelaterat våld i nära relationer 16/4 - 25 deltagare

Heldag med Henrik Belfrage om SARA och Patriark 12/4 - 39 deltagare

Grundutbildning för Arbetsmarknads- och vuxenutbildningsförvaltningen 19/4 - 65 deltagare

Introduktion till SARA 2/5 - 11 deltagare

Introduktion till Patriark 14/5 - 14 deltagare

Grundutbildning för nyanställd personal 14/5 - 31 deltagare

Ange utbildningens innehåll och längd (t.ex. "2 dagars workshop om metoden X"; "processutbildning som gällde X med hemläxa"; "1 termins kvällskurs med högskolepoäng som handlade om"):

Grundutbildning för nyanställd personal 20/12 2011 - 5 timmar

Råd hur vi ska arbeta praktiskt i ärenden med våld i nära relationer 4/4 - en halvdag

Praktiskt arbete och råd i ärenden med hedersrelaterat våld i nära relationer 16/4 - en halvdag

Heldag med Henrik Belfrage om SARA och Patriark 12/4 - en heldag

Grundutbildning för Arbetsmarknads- och vuxenutbildningsförvaltningen 19/4 - två timmar

Introduktion till SARA 2/5 - en halvdag

Introduktion till Patriark 14/5 - en halvdag

Grundutbildning för nyanställd personal 14/5 - 5 timmar

Har kommunen en långsiktig plan för kompetensutveckling inom området för kommunens personal?

- Ja
- Nej
- Vet inte

Ansvarig för genomförande (sätt ett eller flera kryss):

- Kommun
- Ideell förening
- Kommun och ideell förening i samverkan
- Annan part, ange vem:

6.h. Inventering/kartläggning inom området våld i nära relationer (t.ex. antalet kvinnor utsatta för våld i nära relationer, antalet män som utövar våld som erbjuds behandling)

- Insatsen har beviljats utvecklingsmedel år 2011. Om inte: →Gå till 6.i.
- Insatsen har genomförts med utvecklingsmedel år 2011. Om inte: →Gå till 6.i.

Ange vilka grupper inventeringen/kartläggningen samlade in uppgifter om (sätt ett eller flera kryss):

- Våldsutsatta kvinnor inkl. flickor under 18 år (generell grupp)
- Barn som har bevittnat våld
- Män som utövar våld

Ange om insatsen samlade in uppgifter *SÄRSKILT* om någon av grupperna nedan:

- Våldsutsatta kvinnor med funktionsnedsättning
- Våldsutsatta kvinnor med missbruksproblem
- Våldsutsatta kvinnor med utländsk bakgrund
- Våldsutsatta kvinnor i samkönade relationer
- Våldsutsatta äldre kvinnor över 65 år
- Annan särskild grupp, ange vilken:

Ange uppnått resultat vid tidpunkten i punkt 3.c (t.ex. "Undersökning har genomförts av omfattning av våldsutsatta kvinnor i kommunen; "Enkät har genomförts om fråga X med Y antal respondenter från socialtjänsten"):

Ange vad inventeringen/kartläggningen visar:

Ansvarig för genomförande (sätt ett eller flera kryss):

- Kommun
- Ideell förening
- Kommun och ideell förening i samverkan
- Annan part, ange vem:

6.i. Handlingsplan inom området våld i nära relationer (ny eller reviderad)

- Insatsen har beviljats utvecklingsmedel år 2011. Om inte: →Gå till 6.k.
- Insatsen har genomförts med utvecklingsmedel år 2011. Om inte: →Gå till 6.k.

Ange vilka grupper handlingsplanen handlar om (sätt ett eller flera kryss):

- Våldsutsatta kvinnor inkl. flickor under 18 år (generell grupp)
- Barn som har bevittnat våld
- Män som utövar våld

Ange om handlingsplanen *SÄRSKILT* handlar om någon av grupperna nedan:

- Våldsutsatta kvinnor med funktionsnedsättning
- Våldsutsatta kvinnor med missbruksproblem
- Våldsutsatta kvinnor med utländsk bakgrund
- Våldsutsatta kvinnor i samkönade relationer
- Våldsutsatta äldre kvinnor över 65 år
- Annan målgrupp, ange vilken:

Ange uppnått resultat vid tidpunkten i punkt 3.c (t.ex. "Reviderad handlingsplan som också innefattar rutiner för arbetet med kvinnor med funktionsnedsättning och äldre kvinnor har fastställts"):

Kvinnofridssamordnaren, har tillsammans med arbetsgruppen i den externa samverkansgruppen Samsyn Botkyrka, reviderat och uppdaterat "Plan för samverkan i arbete med våldsutsatta kvinnor och barn som bevittnar våld". Den nya uppdaterade planen är ännu inte upptryckt, då detta beslut ligger utanför projektets mandat. (Projektets styrgrupp kan inte fatta ett sådant beslut, utan det är styrgruppen för SAMSYN som fattar beslut angående att trycka upp dokumentet).

Beskriv kort innehållet i handlingsplanen:

Den ursprungliga samverkansplanen togs fram 2005, och reviderades 2006. Syftet med planen är att tydliggöra, samordna och strukturera samverkan mellan Botkyrka kommun, Polisen, Stockholms läns landsting, Brottsofferjourernas riksförbund, Södertörns åklagarmyndighet samt Kvinnojouren Regnbågen (numera Botkyrkas tjej- och kvinnojour) till stöd för våldsutsatta kvinnor och barn. Fokus ligger numera på två punkter i samverkansplanen (att sprida information om våld i nära relationer samt lyfta hot- och riskbedömningsinstrumenten SARA och Patriark).

Ansvarig för genomförande (sätt ett eller flera kryss):

- Kommun
 Ideell förening
 Kommun och ideell förening i samverkan
 Annan part, ange vem:

6.k. Inrättande av kommunal kvinnofridssamordnare eller annan liknande samordningsfunktion

- Insatsen har beviljats utvecklingsmedel år 2011. Om inte: →Gå till 6.l.
 Insatsen har genomförts med utvecklingsmedel år 2011. Om inte: →Gå till 6.l.

Ange uppnått resultat vid tidpunkten i punkt 3.c (t.ex. "En kvinnofridssamordnare har anställts senast den åååå-mm-dd"):

Kvinnofridssamordnartjänsten på 50 % implementerades på resursenheten inom Socialförvaltningen 2012-09-21.

Beskriv kort uppdraget för den kommunala kvinnofridssamordnaren/samordningsfunktionen:

1. Samordnande roll:

- Vara sammankallande och föredragande inför Interna arbetsgruppen för arbete med våld i nära relationer och tillsammans med denna grupp driva och följa upp ett metod- och utvecklingsarbete, dels kopplat till arbetsrutinerna, dels utifrån konstaterade behov
- Sammankalla nätverket Samsyn Botkyrka
- Delta i nätverk för kvinnofridsarbete i regionen
- Regelbundet omvärldsbevaka inom området våld i nära relationer och sprida nya kunskaper inom området inom socialförvaltningen

2. Utvecklande roll:

- Ansvara för utbildningsdagar för medarbetare inom socialförvaltningen men även, i mån av tid, vara behjälplig att organisera fortbildning inom området våld i nära relationer till andra förvaltningar i kommunen där behov har konstaterats
- Ansvara för Grundutbildningen i våld i nära relationer för nyanställda i socialförvaltningen två gånger/år samt för intresserade externa
- Ansvara för att till stöd- och utvecklingsenheten påtala behov av förändringar i Arbetsrutiner för socialförvaltningens arbete med personer som utsätts för våld i nära relationer samt vara delaktig i kommande revideringar av dokumentet
- Ansvara för socialförvaltningens kompetenshöjning gällande hot- och riskbedömningsinstrumenten SARA och Patriark Detta tillsammans med Interna arbetsgruppen för arbete med våld i nära relationer, vilka utgör ambassadörer/utbildare för SARA och Patriark

3. Konsultativ och strategisk roll:

- Delta i metodstöd inom socialförvaltningens enheter
- Ge konsultativt och strategiskt stöd åt sektionschefer

6.I. Förebyggande insatser och information

- Insatsen har beviljats utvecklingsmedel år 2011. Om inte: →Gå till 6.m.
 Insatsen har genomförts med utvecklingsmedel år 2011. Om inte: →Gå till 6.m.

Ange vilken grupp insatsen syftar till att förbättra situationen för (sätt ett eller flera kryss):

- Våldsutsatta kvinnor inkl. flickor under 18 år (generell grupp)
 Barn som har bevittnat våld
 Män som utövar våld

Ange om insatsen *SÄRSKILT* handlade om någon av grupperna nedan:

- Våldsutsatta kvinnor med funktionsnedsättning
 Våldsutsatta kvinnor med missbruksproblem
 Våldsutsatta kvinnor med utländsk bakgrund
 Våldsutsatta kvinnor i samkönade relationer
 Våldsutsatta äldre kvinnor över 65 år
 Annan målgrupp, ange vilken:

Ange vem eller vilka aktörer insatsen var riktad mot (sätt ett eller flera kryss):

- Allmänheten
 Skolan
 Hälso- och sjukvården
 Polisen
 Rättsväsendet
 Ideella föreningar
 Annan, ange vem:

Ange uppnått resultat vid tidpunkten i punkt 3.c (t.ex. "En folder har tryckts upp i 1000 exemplar med information om vilket stöd som finns att få för våldsutsatta kvinnor i kommunen"; "Arbete i åk 6 med elevers attityder och värderingar till våld i nära relationer har påbörjats i 10 skolor"):

Beskriv insatsen:

Ansvarig för genomförande (sätt ett eller flera kryss):

- Kommun
 Ideell förening
 Kommun och ideell förening i samverkan
 Annan part, ange vem:

6.m. Annan insats inom området våld i nära relationer (en eller flera)

- Insatsen har beviljats utvecklingsmedel år 2011. Om inte: →Gå till 6.n.
 Insatsen har genomförts med utvecklingsmedel år 2011. Om inte: →Gå till 6.n.

Ange insatsens målgrupp eller målgrupper (sätt ett eller flera kryss):

- Våldsutsatta kvinnor inkl. flickor under 18 år (generell grupp)
 Barn som har bevittnat våld
 Män som utövar våld

Ange om insatsen var *SÄRSKILT* riktad mot någon eller några av grupperna nedan:

- Våldsutsatta kvinnor med funktionsnedsättning
 Våldsutsatta kvinnor med missbruksproblem
 Våldsutsatta kvinnor med utländsk bakgrund
 Våldsutsatta kvinnor i samkönade relationer

- Våldsutsatta äldre kvinnor över 65 år
 Annan målgrupp, ange vilken:

Ange uppnått resultat vid tidpunkten i punkt 3.c (t.ex. "Basutbildning om våldsutsatta äldre kvinnor har tagits fram av X högskola i samverkan med äldreheten och föreningen X"):

Beskriv insatsen:

Ansvarig för genomförande (sätt ett eller flera kryss):

- Kommun
 Ideell förening
 Kommun och ideell förening i samverkan
 Annan part, ange vem:

6.n. Övrig information

Ytterligare information från arbetet under 2011: Kvinnofridssamordnaren har under året deltagit i olika kvinnofrids nätverk samt gjort omvärldsbevakning, för att kunna fungera som ett konsultativt stöd åt förvaltningen.

Kvinnofridssamordnaren har även inventerat behov inom förvaltningen vad gäller utbildningar inom SARA och Patriark, samt utrett ett antal frågor kring förvaltningens SARA och Patriark utbildning. Kvinnofridssamordnaren har även varit behjälplig i projektet om Hedersrelaterat våld och förtryck (Socialförvaltningen har tillsammans med andra förvaltningar inom kommunen startat ett projekt kring hedersrelaterat våld och förtryck). Kvinnofridssamordnaren har haft ett nära samarbete med delprojektledaren i det projektet. Hedersprojektet är inriktat på förebyggande arbete, medan kvinnofridssamordnaren lägger fokus på hur vi inom förvaltningen arbetar konkret med ärenden (konkreta råd till handläggarna).

(t.ex. erfarenheter, reflektioner, hinder, framgångsfaktorer)

Ange eventuella bilagor i punkt 14.

7. Uppgifter om samverkan inom offentlig sektor

7. Inom ramen för projektet har samverkan skett mellan följande aktörer

- Socialtjänst
 Annan kommunal aktör – Om ja, vilken/vilka? Arbetsmarknads- och vuxenutbildningsförvaltningen i kommunen
 Polis
 Hälso- och sjukvård
 Ideell förening
 Annan aktör – Om ja, vilken/vilka? Brottsofferjour

Ev. kommentar: Denna samverkan sker inom ramen för den externa samverkansgruppen Samsyn Botkyrka.

8. Uppföljning av projektet

8.a. Hur har projektet dokumenterats?

- Insamling och registrering av data
 Dokumentation av de arbetssätt och metoder som har använts
Annat, ange vad:

8.b. Har projektet utvärderats?

- Ja, intern utvärdering
- Ja, extern utvärdering
- Nej, men utvärdering är planerad, ange tidpunkt:
- Nej

Om ja, beskriv kortfattat resultatet av utvärderingen:

8.c. I vilken utsträckning har förväntade resultat i den beviljade ansökan om utvecklingsmedel 2011 uppnåtts? Sätt ett kryss här nedan:

- Helt
- I stor utsträckning
- Delvis
- I liten utsträckning
- Inte alls

8.d. Har projektet lett till andra resultat än vad som förväntades i ansökan?

Om så, beskriv de viktigaste avvikelserna: (Se punkt 5. Måluppfyllnad mål 3).

8.e. Kan ni se några effekter av genomförda insatser på målgrupper eller individer? Exempel: "Våldsutsatta kvinnor har fått en förbättrad hälsa och social situation".

Om så, beskriv: Vi har inte mätt effekterna ännu, men det vi märker är att fler medarbetare inom socialförvaltningen uppmärksammar kvinnofridsärenden mer nu än tidigare. Vi har höjt kunskapen generellt på området; vi har implementerat samverkanplanen; vi har ett pågående samtal om frågan (kvinnofrid) i flera olika forum och vi har en obligatorisk grundutbildning.

8.f. Har projektet genomförts av en särskild projektorganisation? Sätt ett kryss här nedan:

- Ja, projektet har huvudsakligen genomförts av en särskild projektorganisation
- Nej, projektet har genomförts av verksamhetens ordinarie organisation
- Vet inte

8.g. Har projektet implementerats i ordinarie verksamhet? Sätt ett kryss här nedan:

- Ja, projektet har helt eller delvis implementerats i ordinarie verksamhet
- Nej, projektet har inte implementerats i ordinarie verksamhet, projektet avslutas
- Nej, projektet har inte implementerats i ordinarie verksamhet, arbetet fortsätter i projektform
- Vet inte

8.h. Vilka övriga slutsatser avseende framtida genomförande har ni dragit? Beskriv: Vid årsskiftet 2011/2012 kom Socialstyrelsens handbok om socialnämndens ansvar för våldsutsatta kvinnor och barn som bevittnat våld. I handboken understryks hur angeläget det är att våldsutsatta kvinnor blir utredda av socialnämnden och inte bara hänvisas till att själva ta kontakt med till exempel kvinnojour. Våldsutsatta kvinnor har rätt att få sina behov bedömda och att sedan få adekvata insatser.

Kvinnofridssamordnartjänsten har implementerats inom Kvinnorådgivningen, resursenheten, inom Socialförvaltningen. Kvinnorådgivningen har inget utredande ansvar, utan det huvudsakliga ansvaret är att samordna stöd och insatser till kvinnor som utsatts för våld i nära relation.

Med bakgrund av detta har socialnämnden beslutat att under 2013 flytta kvinnofridssamordnartjänsten från Kvinnorådgivningen till Enheten för ekonomiskt bistånd (där utredningsansvaret finns sedan tidigare).

9. Ekonomisk redovisning

9.a. Intäkter

Fyll i det beviljade beloppet utvecklingsmedel år 2011. Ange gärna också egna medel och övriga medel som har finansierat projektet. Ange siffran 0 endast om medlen ej har ingått i projektet.

Fyll endast i rena siffror, t.ex. 10000 (inga andra tecken).

Intäkter 2011	Belopp
Utvecklingsmedel år 2011 (samma belopp som i punkt 2)	300000 kronor
Disponibla utvecklingsmedel från tidigare år	kronor
Medel från sökande kommun och ev. medsökande kommuner	kronor
Andra medel	kronor
Summa planerad finansiering	300000 kronor

9.b. Kostnader

Ange summa budget och summa utfall för kostnaderna i det beviljade projektet. Ange också gärna hur utfallet har fördelats på de ansvariga för genomförandet.

Fyll endast i rena siffror, t.ex. 10000 (inga andra tecken)

Kostnader 2011	Summa budget	Kommunal verksamhet	Ideell verksamhet	Annan verksamhet	Summa utfall
Personal inklusive sociala avgifter	270000 kronor	kronor	kronor	kronor	243000 kronor
Lokalhyra	kronor	kronor	kronor	kronor	kronor
Inventarier	kronor	kronor	kronor	kronor	kronor
Administration (t.ex. telefon, datorer, kontorsutrustning, tjänsteresor, etc)	25000 kronor	kronor	kronor	kronor	24000 kronor
Utvärdering	kronor	kronor	kronor	kronor	kronor
Övriga kostnader för insatser (t.ex. fysiska investeringar, arvoden, utbildningsmaterial, drift, etc.)	5000 kronor	kronor	kronor	kronor	3000 kronor
Summa kostnader	300000 kronor	kronor	kronor	kronor	270000 kronor

10. Kommunens övriga resurser inom området våld i nära relation

Ange här nedan en uppskattning av kommunens övriga resurser till området våld mot kvinnor. Räkna inte med beviljat belopp i punkt 2 eller kommunens kostnader för bistånd till individer. Fyll endast i rena siffror, t.ex. 10000 (inga andra tecken)

	2011 (budget)	2011 (utfall)
Verksamhetsstöd, föreningsbidrag eller liknande bidrag till ideella föreningar inom området	670000 kronor	550000 kronor
Kommunens övriga resurser inom området	3800000 kronor	4300000 kronor

11. Övrig information till länsstyrelsen

Egenfinansiering: I detta projekt står socialförvaltningen för: Lokalkostnader för kvinnofridsamordnare (inklusive förbrukningsinventarier); administrativa kostnader för projektledning (motsvarande ca 10 % av heltid); styrgrupps- och projektgruppsarbete samt även för vikariekostnader i de fall det behövs ute på enheterna under utbildningstillfällen.

Projektledaren kommer att inkomma med en komplettering till Länsstyrelsen angående den ekonomiska redovisningen i januari 2013. Anledningen är att 2012 års nya lön (per den 1 april) inte betalas ut förrän i januari 2013 (retroaktivt). Cirka 4 000 kr.

12. Bilagor

Bifoga eventuell dokumentation som ni har tagit fram, t.ex. handlingsplaner, kartläggningar, metodbeskrivningar etc. Ange benämning på ev. bilagor här nedan (till exempel "Modell för gruppsamtal med våldsutsatta kvinnor"; "Utvärdering av socialtjänstens och ideella föreningars bemötande av våldsutsatta kvinnor i akut kris"):

	Antal
Arbetsrutiner - Socialförvaltningens arbete med personer som utsätts för våld i nära relationer	1
Samverkansplan	1

13. Underskrift

Ansvarig chef undertecknar på pappersutskrift som skickas till länsstyrelsen.

Rapporten skickas även som ett bifogat Word-dokument med e-post till länsstyrelsen.

Ort och datum	Underskrift
Namnförtydligande Lotta Persson, socialchef	

Fylls i av länsstyrelsen

Länsstyrelsen i

Länsstyrelsens handläggare
(namn)

Telefon till länsstyrelsens handläggare

E-post till länsstyrelsens handläggare

Länsstyrelsens diarienummer för projektet

Länsstyrelsens huvudsakliga bedömning av rapporten

Har projektet genomfört särskilt intressanta insatser eller uppnått särskilt intressanta resultat som även kan vara av intresse för andra kommuner i landet? Sätt ett kryss här nedan:

Ja

Nej

Vet inte

Om ja, ange kort vilka:

Observera att skicka ifyllt rapport i Word-format, med ev. bilagor, per e-post till Socialstyrelsen senast den **28 februari 2013**. Alla inkomna rapporter skickas som bilagor i e-posten tillsammans

med länsstyrelsens förteckning i Excel-format över alla beviljade projekt i länet. Bilagor som inte finns elektroniskt kan skickas per post.

**4****Ansökan till samordningsförbundet forts paraplyprojektet (SN/2009:111)****Beslut**

Socialnämnden godkänner ansökan år 2013 till Samordningsförbundet Botkyrka för Paraplyprojektet motsvarande 2304 tkr.

Sammanfattning

Paraplyprojektet påbörjades 2008 med en förstudie för att kartlägga unga Botkyrkabor behov av samlade rehabiliteringsinsatser. Förstudien visade på behov av samordning av befintliga resurser och insatser samt behov av att utforma arbetsmetoder för att nå den grupp ungdomar som befinner sig i utanförskap och har särskilda behov av myndighetsgemensamma insatser. I juni 2009 påbörjades ett genomförandeprojekt och projektet har sedan januari 2010 tagit emot deltagare.

Paraplyprojektets målgrupp är unga Botkyrkabor mellan 16-24 år som varken studerar eller arbetar och som har svårt att fullfölja kontakt eller planering med myndigheter. Projektet samordnar insatser för målgruppen, fångar upp de unga som idag befinner sig i utanförskap och stödjer dem vidare till jobb, studier eller rätt insats (hos annan enhet eller myndighet).

Fram till dagens datum, november 2012, har projektet tagit emot cirka 190 unga Botkyrkabor. 40 % av ungdomarna som avslutats under 2012 (fram till och med oktober) har gått ut i arbete eller studier.

Från den 1 november 2009 ingår även Paraplyprojektet i samordningsprojektet Grenverket Södertörn tillsammans med samordningsförbunden Östra Södertörn, Huddinge och Södertälje. Grenverket ska verka för kunskapsutbyte och metodutveckling i arbetet med unga vuxna. Genom Grenverket har samordningsförbunden ansökt och beviljats medel från Europeiska Social Fonden (ESF). En förlängningsansökan godkändes av ESF under hösten 2011 och Grenverket Södertörn har beviljats medel till juni 2013.

Projektet har under 2012 arbetat vidare med det förslag till implementering som togs fram under senare delen av 2011. Projektet påbörjar en implementering inom socialförvaltningen samt inom Arbetsmarkands- och vuxenutbildningsförvaltningen (Arbets- och kompetenscenter) redan från 2013-01-01 genom att de bägge förvaltningarna står för egenfinansiering av OH kostnader för de bägge coachtjänsterna (ca 120 tkr), för projektledaren (ca 24 tkr) samt för traineehandledartjänsten (ca 60 tkr). Den sistnämnda tjänsten ligger hos Arbetsmarkands- och vuxenutbildningsförvaltningen.

För 2013 ansöker socialförvaltningen om 2304 tkr från Samordningsförbundet Botkyrka. Av dessa kommer ca 272 tkr att återsökas hos ESF och därmed "återbetalas" till Samordningsförbundet Botkyrka. Den faktiska kostnaden för Samordningsförbundet Botkyrka uppgår därför till ca 2 032 tkr 2013.



2012-11-26

Dnr SN/2009:111

Referens

Helena Wiklund

Mottagare

Socialnämnd

Samordningsförbundet Botkyrka

Paraplyprojektet – Ansökan till Samordningsförbundet Botkyrka 2013

Förslag till beslut

Socialnämnden godkänner ansökan år 2013 till Samordningsförbundet Botkyrka för Paraplyprojektet motsvarande 2304 tkr.

Sammanfattning

Paraplyprojektet påbörjades 2008 med en förstudie för att kartlägga unga Botkyrkabor behov av samlade rehabiliteringsinsatser. Förstudien visade på behov av samordning av befintliga resurser och insatser samt behov av att utforma arbetsmetoder för att nå den grupp ungdomar som befinner sig i utanförskap och har särskilda behov av myndighetsgemensamma insatser. I juni 2009 påbörjades ett genomförandeprojekt och projektet har sedan januari 2010 tagit emot deltagare.

Paraplyprojektets målgrupp är unga Botkyrkabor mellan 16-24 år som varken studerar eller arbetar och som har svårt att fullfölja kontakt eller planering med myndigheter. Projektet samordnar insatser för målgruppen, fångar upp de unga som idag befinner sig i utanförskap och stödjer dem vidare till jobb, studier eller rätt insats (hos annan enhet eller myndighet).

Fram till dagens datum, november 2012, har projektet tagit emot cirka 190 unga Botkyrkabor. 40 % av ungdomarna som avslutats under 2012 (fram till och med oktober) har gått ut i arbete eller studier.

Från den 1 november 2009 ingår även Paraplyprojektet i samordningsprojektet Grenverket Södertörn tillsammans med samordningsförbunden Östra Södertörn, Huddinge och Södertälje. Grenverket ska verka för kunskapsutbyte och metodutveckling i arbetet med unga vuxna. Genom Grenverket har samordningsförbunden ansökt och beviljats medel från Europeiska Social Fonden (ESF). En förlängningsansökan godkändes av ESF under hösten 2011 och Grenverket Södertörn har beviljats medel till juni 2013.

Projektet har under 2012 arbetat vidare med det förslag till implementering som togs fram under senare delen av 2011. Projektet påbörjar en implementering inom socialförvaltningen samt inom Arbetsmarkands- och vuxenut-

2012-11-26

Dnr SN/2009:111

bildningsförvaltningen (Arbets- och kompetenscenter) redan från 2013-01-01 genom att de bägge förvaltningarna står för egenfinansiering av OH kostnader för de bägge coachtjänsterna (ca 120 tkr), för projektledaren (ca 24 tkr) samt för traineehandledartjänsten (ca 60 tkr). Den sistnämnda tjänsten ligger hos Arbetsmarkands- och vuxenutbildningsförvaltningen.

För 2013 ansöker socialförvaltningen om 2304 tkr från Samordningsförbundet Botkyrka. Av dessa kommer ca 272 tkr att återsökas hos ESF och därmed ”återbetalas” till Samordningsförbundet Botkyrka. Den faktiska kostnaden för Samordningsförbundet Botkyrka uppgår därför till ca 2 032 tkr 2013.

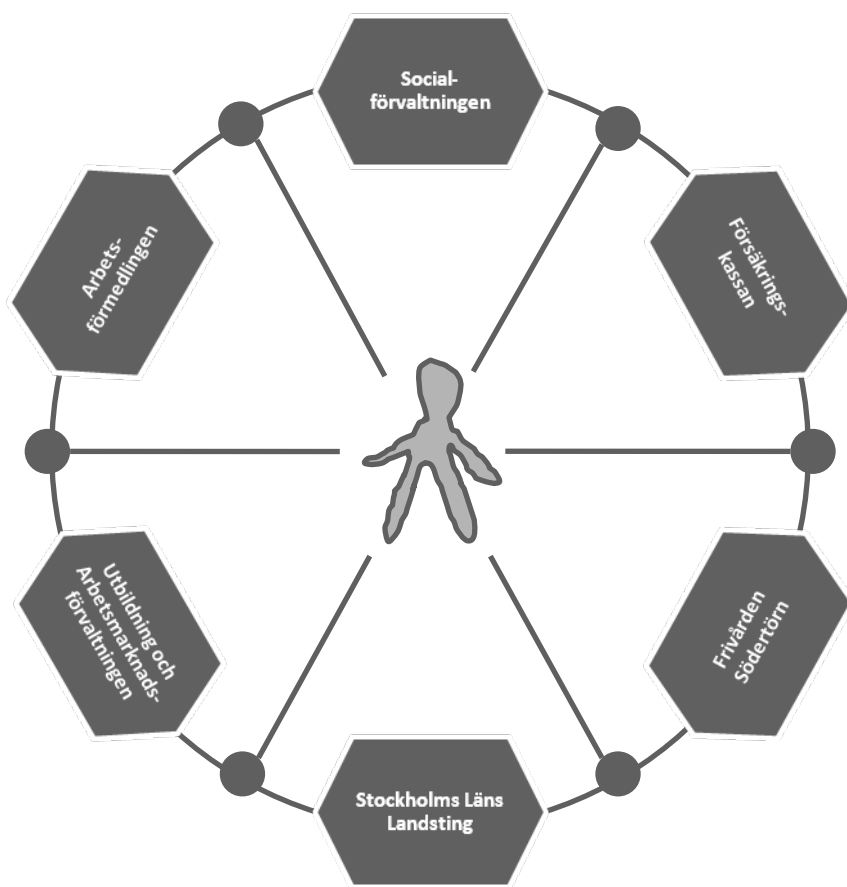
Till tjänsteskrivelsen biläggs en ansökan.

Socialchef
Lotta Persson

Ansökan om medel från Samordningsförbundet Botkyrka 2013

Paraplyprojektet för Unga Botkyrkabor

Paraplymodellen – en stödprocess för unga Botkyrkabor



Bakgrund

Den förstudie som gjordes i Botkyrka under 2008 visade på att det finns ett behov av ett aktivt och samlat arbete kring unga Botkyrkabor som står utanför arbetsmarknaden och som riskerar att hamna i ett långvarigt utanförskap. Paraplyprojektet avser att samordna insatser för målgruppen, fånga upp de unga som idag befinner sig i utanförskap och erbjuda kompletterande stödinsatser där det idag finns ett "glapp" i "rehabiliteringskedjan". Paraplyprojektet förväntas bidra till Samordningsförbundets målsättning om att fler unga kommer i egen försörjning genom att samordna myndigheternas insatser och stötta unga i att öka deras förutsättningar att få och behålla ett arbete på öppna arbetsmarknaden.

Det offentliga ansvaret för unga som står utanför arbetsmarknaden delas idag av flera myndigheter. Bristen på en sammanhållen "rehabiliteringskedja" är en orsak till att unga Botkyrkabor hamnar i utanförskap med ohälsa, bidragsberoende och social problematik som påföljd. Myndigheterna har skilda men lika viktiga ansvarsområden inom "rehabiliteringsprocessen", samtidigt som de arbetar utifrån olika regelverk. Den uppdelning av ansvar som finns idag när det gäller rehabiliteringen för unga individer riskerar att bidra till olyckliga konsekvenser som:

- att individens behov av rehabilitering inte uppmärksammas om de är alltför komplexa och kräver ett mångfacetterat synsätt
- att myndigheternas resurser utnyttjas ineffektivt genom dubbelarbete och/eller att man inte tar tillvara på varandras erfarenheter och kunskaper.

Övergripande inriktning

Paraplyprojektet påbörjades 2008 med en förstudie för att kartlägga unga Botkyrkabors behov av samlade "rehabiliteringsinsatser". Förstudien visar på att det finns resurser och adekvata insatser redan idag som med en myndighetsgemensam och samlad "rehabiliteringskedja" skulle kunna bli kraftfullare och bidra till effektivare arbetssätt för att stötta ungdomar till studier och arbete. Förstudien lyfter också fram behovet av att utforma arbetsmetoder och hitta nya arbetssätt för att nå den grupp ungdomar som befinner sig i utanförskap och har särskilda behov av myndighetsgemensamma insatser.

Paraplyprojektet ska tillgodose ovan nämnda behov genom att erbjuda en verksamhet som:

- koordinerar befintliga insatser för ungdomar och skapar gemensamma insatskedjor utifrån ett individperspektiv
- förbättrar samarbetet mellan myndigheter och organisationer genom kunskapsutbyte
- fångar upp unga som befinner sig i utanförskap och riskzon för kriminalitet, missbruk och ohälsa
- erbjuder kompletterande, individanpassade insatser (ex. yrkesutbildningar, motivationshöjande insatser, traineeplatser) för



att tillgodose särskilda behov som inte tillgodoses i nuvarande system

- erbjuder individanpassat stöd i form av coaching och stöd enligt MI (motiverande samtal), lösningsfokuserat arbete samt metoden supported employment.

Paraplyprojektet ska bidra till att:

- nuvarande insatser för aktuell målgrupp samordnas med utgångspunkt från den enskilda individens behov.
- underlätta för ungdomarna att ta del av alla de insatser som erbjuds i nuvarande system.
- handläggarna inom respektive myndighet har kontakt och kännedom om varandras resurser, för en effektivare ”rehabilitering” och kortare insatstider.
- ge ungdomarna möjlighet till kompletterande utbildning¹ och specialanpassade ”rehabiliteringsinsatser”. Fler ungdomar i målgruppen ska på detta sätt få motivation och möjlighet att få godkända betyg från grundskolan och gymnasieskolan alternativt få ett arbete och bli självförsörjande.
- fånga upp de unga som är på väg att hamna i långvarigt utanförskap.

Målgrupp

Projektet vänder sig till unga Botkyrkabor mellan 16-24 år (i vissa fall för unga vuxna upp till 29 år) som har betydande svårigheter att fullfölja studier, få fäste på arbetsmarknaden, bli självförsörjande och få förutsättningar för att leva ett självständigt liv.

Problematiken kan ofta vara en kombination av social problematik, ohälsa och arbetsmarknadsproblem. De svårigheter ungdomarna möter kan vara en följd av:

- otillräcklig skolbakgrund (oavslutad grundskola eller gymnasieskola)
- ohälsa (från lättare och diffus psykisk ohälsa till svårare och ej diagnostiserade tillstånd)
- bristande socialt nätverk och/eller bristande förankring i det svenska samhället
- asocialt beteende med t.ex. droganvändning och kriminellt beteende²

Målgruppen har behov av:

- individanpassat stöd av en coach för att kunna fullfölja kontakter med de myndigheter som kan erbjuda dem rätt stöd/insats
- framtagande av myndighetsövergripande handlingsplaner då den unge är aktuell på fler än en myndighet

¹ Främst yrkesutbildningar som tagits fram i samarbete med Grenverket Södertörn, kommunens traineeplatser samt andra motivationshöjande insatser.

² Vid aktivt missbruk eller kriminellt beteende vägleds ungdomen vidare till annan insats inom Botkyrka kommun som är inriktad på att vägleda/erbjuda behandling till ungdomar som har missbrukat droger, alkohol och/eller begått brott.



- specifika insatser som ej kan erbjudas i ordinarie verksamhet: t ex skräddarsydda utbildnings- och arbetsmarknadsinsatser såsom anpassade yrkesutbildningar
- möjlighet till nya vägar in på arbetsmarknaden där traineemodellen och stöd till arbetsgivare kan vara ett led i att bereda möjligheter till anställning.

Nyttomål

Projektet förväntas bidra till att fler unga Botkyrkabor ökar sin försörjningsförmåga genom arbete och/eller studier. Detta uppnås dels genom att skapa en samordnad och effektiv stödprocess för målgruppen (tack vare arbetet i en myndighetsövergripande samverkansgrupp). Dels genom att erbjuda de unga med komplexa behov individuellt stöd av en coach (så att ungdomarna kan fullfölja kontakterna med de myndigheter som kan erbjuda dem rätt stöd/insats för att nå målet arbete/studier).

1. 75 % av handläggarna till de ungdomar som varit aktuella i projektet upplever att projektet bidragit till större effektivitet när det gäller att få ungdomar vidare till arbete eller studier.
2. 40 % av ungdomarna som deltagit i projektet ska efter avslut i projektet studera eller ha fått ett arbete på den reguljära arbetsmarknaden med eller utan samhällets stöd.

Projekt mål 2013

Projektet har under 2012 arbetat vidare med det förslag till implementering som togs fram under senare delen av 2011. Förslaget har förtydligats under 2012 och resultatet redovisas mer noggrant i och med denna ansökan. Här nedan redovisas projekt mål som både rör Paraplyprojektets ordinarie arbete samt projektets implementeringsarbete.

I slutet av december 2013 har nedanstående projekt mål uppnåtts:

1. Samverkansgruppen har träffats vid 10 tillfällen
2. 60 ungdomar har lyfts i samverkansgruppen och fått en individuell handlingsplan enligt samverkan mellan myndigheter
3. 30 ungdomar har fått individuellt stöd av coacherna i projektet³
4. De externa traineeplatser som av kommunen tagits fram under 2012 har med hjälp av traineehandledare i Paraplyprojektet bemannats av ungdomar⁴

³ I händelse av att projektet får kontakt med fler ungdomar än vad vi i ett specifikt skede klarar av, kommer vi att prioritera ungdomar som helt saknar myndighetskontakter

⁴ För projekt mål 4 och 5 finns även ett tidigare bestämt projekt mål som lyder att "Trainee modellen ska erbjuda cirka 10 traineeplatser per år". Detta mål finns kvar i ansökan till ESF då den ansökan gäller ända fram till 2013.



5. Paraplyprojektet har motiverat och stöttat ungdomar till de interna traineeplatserna (som kommunen tagit fram) och fortsatt att stötta ungdomar och traineeplatser under traineeanställningen.
6. En slutrapport, där vi beskriver Paraplymodellen, har sammanställts inför implementeringen av projektet
7. En beskrivning över samverkansgruppens arbetssätt, samt avtal för medverkande myndigheter vad gäller det fortsatta samverkansarbetet, har tagits fram inför implementeringen

Implementering

Nu har projektet nått implementeringsfasen och förslaget från socialförvaltningen och styrgrupp för år 2013 är följande:

- Socialförvaltningen ansöker om nya medel hos Samordningsförbundet Botkyrka (och ESF⁵) för 2013 vad gäller lönekostnader, handledning, medel för PR material samt för lokal och städning
- Kostnader för administration⁶ (max ca 60 tkr per tjänst) fördelas på socialförvaltningen respektive Arbetsmarknads- och vuxenutbildningsförvaltningen (egenfinansiering)
- Arbetsledningen läggs tydligt hos linjechefer inom socialförvaltningen respektive Arbetsmarknads- och vuxenutbildningsförvaltningen⁷.
- Projektledaren ansvarar för: samverkansgruppen, budget, rapportering (bland annat till ESF, socialnämnd och till styrgrupp) samt stödjer arbetet vad gäller implementeringen.

Projektet kommer, i och med att implementeringen påbörjas 2013-01-01, att byta lokal. Coacher och traineehandledare kommer att flytta från Hågelby gård till Tumba (södra Botkyrka) och samlokaliseras i en lokal på Arbets- och kompetenscenter (arbetsmarknads- och vuxenutbildningsförvaltningen). Coacher och traineehandledare kommer även att kunna boka besöksrum på Hallundavägen 26, där socialförvaltningen har en verksamhet, så att den geografiska närheten till norra Botkyrka kvarstår.

Projektägare och organisation

Socialförvaltningen är huvudman för projektet även under 2013 men kommer att ha ett mycket nära samarbete med arbetsmarknads- och vuxenutbildningsförvaltningen samt Arbetsförmedlingen. Även Försäkringskassan, Stockholms läns landsting, utbildningsförvaltningen (specialistenheten) samt Frivården Södertörn ingår som samverkande parter i projektet.

Styrgrupp för projektet är sedan 2011 beredningsgruppen i Samordningsförbundet Botkyrka. Under 2009 och 2010 var ledningsgruppen i Samordningsförbundet

⁵ En ansökan har godkänts av ESF att bevilja en del av kostnaderna fram till 2013-06-30.

⁶ Administrativa kostnader samt eventuell kompetensutveckling

⁷ Observera att en samlokalisering av tjänsterna är en förutsättning för paraplymodellen



Botkyrka styrgrupp. Inför 2013 har projektet önskat behålla beredningsgruppen som styrgrupp men även bjuda in följande extra representanter:

- Verksamhetschef för coacherna (resursägare)
- Sektionschef för ungdomsteamet på Arbetsförmedlingen (mottagare)

Sedan 2009-11-01 ingår Paraplyprojektet i ett större samverkansprojekt vid namn Grenverket Södertörn. Det är Samordningsförbundet Botkyrka som tillsammans med tre andra samordningsförbund (Östra Södertörn, Huddinge, Södertälje) ansökt om medel från Europeiska socialfonden (ESF) för att arbeta med ungdomar i behov av samordnat rehabiliteringsstöd. En gemensam projektledning ingår i Grenverket där ekonomisk administration, utvärdering och informationsspridning ingår som gemensamma delar. Grenverket Södertörn har en styrgrupp, som även den påverkar utformningen av Paraplyprojektet.

Projektorganisation 2013

Paraplyprojektets operativa projektgrupp (avlönad genom projektet):

- En projektledare (40 %) kommer att hålla samman Paraplymodellen och administrera projektet (budgetansvar, rapportering till Samordningsförbund, socialnämnd och ESF) samt ge stöd i implementeringen. Projektledaren är också sammankallande för samverkansgruppen och ingår också själv i projektledningsgruppen för Grenverket Södertörn.
- Två coacher (100 % vardera) som arbetar förebyggande, motiverande, stöttande, vägledande samt uppsökande (se beskrivning bilaga 3)
- En traineehandledare (100 %) som arbetar både som coach och som traineehandledare. I takt med att traineearbetet blir mer omfattande, minskar coachdelen (se beskrivning bilaga 1 och 2)

Tack vare det implementeringsförslag som vidareutvecklats under 2012 kommer tjänsterna inom Paraplyprojektet troligen att flyttas från och med 1 januari 2013⁸. De nya ansvariga linjecheferna kommer att ta ett större ansvar för den dagliga arbetsledningen, än vad ansvariga linjechefer har gjort hittills under projektiden (då arbetsledningen legat hos projektledaren under projektiden).

Paraplyprojektets samverkansgrupp (stora projektgruppen).

Samverkansgruppen träffas 1 gång per månad, cirka 3 timmar per gång. Därutöver är det tänkt att representanterna ska ägna ca 1 timme per månad åt att söka information kring de deltagare som ska diskuteras på de gemensamma mötena. Förutom projektledare och de tre anställda i projektet (coacherna och traineehandledaren), deltar alla andra i detta samverkansgruppsarbete i sina ordinarie tjänster och är inte avlönade av projektet.

Representanter i Paraplyprojektets samverkansgrupp/projektgrupp november 2012:

⁸ Observera att inga befintliga tjänster tas bort från en enhet och flyttas till en annan utan det handlar om att allmänna visstidsanställningar (projektanställningar) flyttas.



<u>Inom projektet:</u> Projektledare Traineehandledare/coach Coach Coach <u>Samverkansparternas egna insatser:</u> Socialsekreterare Socialsekreterare Socialsekreterare Socialsekreterare Socialsekreterare Ungdomssamordnare Frivårdsinspektör Handläggare Arbetsterapeut Handläggare, specialistenheten	Paraplyprojektet, soc Paraplyprojektet, Arbetsförmedlingen ⁹ Paraplyprojektet, soc Paraplyprojektet, soc Soc/ue (utredningssektionen Tullinge) Soc/sbe Soc/re (MiniMaria) Soc/spe (utredningsgruppen) Soc/ve (utredningssektionen) Avux/AKC (uppföljningsansvaret) Frivården Södertörn Försäkringskassan Botkyrka psykiatriska öppenvårdsmottagning Utbildningsförvaltningen
---	--

Planerad projekttid

I den ursprungliga projektansökan (daterad mars 2009) planerades projektavslutningen till 2012-06-30. I och med att Paraplyprojektet, tillsammans med Grenverket Södertörn, under hösten 2011 ansökte om förlängning via Europeiska Socialfonden (ESF) löper nu projektperioden för Grenverket Södertörn på till 2013-06-30.

I implementeringsförslaget för Paraplyprojektet är det tänkt att Paraplyprojektet fortsätter med sin verksamhet hela 2013, bortsett från att projektledaren minskar sin arbetstid i projektet (från 80 % av heltid till 40 % av heltid).

Medel som ansökan omfattar

Denna ansökan omfattar medel för perioden 2013-01-01 till 2013-12-31. Socialförvaltningen ansöker om medel för lönekostnader (inklusive eventuella ersättningar för obekvämt arbetstid), lokal samt kostnader som är gemensamma för personalgruppen (såsom handledning och kostnader för marknadsföringsmaterial).

Personal	År 2013 (tkr)
Traineehandledare ¹⁰ 100 %	620
1 coach 100 %	520
1 coach 100 %	520
Projektledare 40 %	265
Handledning ¹¹	34
Övrigt	

⁹ Nuvarande traineehandledare kommer att återgå till tjänst på Arbetsförmedlingen från och med 2013-01-01. Om den nya traineehandledaren inte har sin tillhörighet på Arbetsförmedlingen, är det viktigt att Arbetsförmedlingens representation i projektet säkerställs på annat sätt.

¹⁰ Här finns en viss osäkerhet kring lönekostnader då vi håller på att rekrytera när denna ansökan skrivs

¹¹ Handledning för Paraplyprojektets personal fram till och med 2012-12-31



Medel för trycksaker/flyers	10
OH kostnader för Grenverket	215
Lokalkostnader ¹²	120
SUMMA	2 304

Enligt implementeringsförslaget för 2013 kommer socialförvaltningen samt arbetsmarknads- och vuxenutbildningsförvaltningen att bidra med medel för Paraplyprojektet. Egenfinansieringen uppskattas till max 60 tkr per heltidstjänst och max 24 tkr för projektledartjänsten. Egenfinansieringen ska täcka overheadkostnader såsom: Resekostnader, övriga personalsociala kostnader (friskvård, kompetenshöjande utbildning m m), förbrukningsinventarier och material, telefonkostnader, 3G uppkoppling för bärbara datorer samt leasingkostnader för bärbar pc.

Socialförvaltningen ansöker om 2 304 tkr från Samordningsförbundet Botkyrka för 2013. Av dessa medel kommer projektledaren i Paraplyprojektet att rekvirera cirka 1 624 tkr och Grenverket Södertörn kommer att rekvirera cirka 680 tkr från Samordningsförbundet Botkyrka. Av dessa 680 tkr kan Samordningsförbundet Botkyrka återsöka 40 % från Europeiska Socialfonden, vilket motsvarar cirka 272 tkr.

Allt som allt kommer Paraplyprojektet att kosta Samordningsförbundet Botkyrka cirka 2 032 tkr inte 2 304 tkr under 2013.

Genomförande

Genom kunskaps- och erfarenhetsutbyte samt tätare samverkan och sammanhållna insatsplaner ska projektet bidra till en effektivare ”rehabilitering” av unga Botkyrkabor som idag riskerar att hamna i långvarigt utanförskap.

Insatser

Samverkansgruppen/projektgruppen

Inom projektets ram har ett myndighetsövergripande forum för samordning skapats – samverkansgruppen (se ovan). I samverkansgruppen diskuteras individärenden i syfte att kartlägga genomgångna insatser och upparbeta en myndighetsövergripande handlingsplan. Utöver ett förtydligande kring den unges situation och väg vidare bidrar detta forum till kunskapsutbyte mellan myndigheterna. Det är samverkansgruppen som gemensamt fattar beslut om förslag på lämpliga insatser i den myndighetsövergripande handlingsplanen. Projektledaren för paraplyprojektet är sammankallande och de handläggare som ingår i samverkansgruppen gör detta inom ramen för sitt ordinarie uppdrag.

Syftet med denna samordning är att insatserna ska ”haka i varandra” och när en insats tar slut skall det finnas en tydlig flödesbeskrivning på vilka insatser som är lämpliga att gå vidare med. Flödet skall vara väl kommunicerat med alla parter (handläggare och individen själv) och kunna fungera över verksamhetsgränserna. En viktig förhoppning för det fortsatta projektet är att aktörerna skall skapa ett ännu bättre samarbete genom att man som handläggare, är kända för varandra och litar på att samarbetet vilar på en ett gemensamt förtroende för varandras arbete. Detta

¹² Hyra, städning



förtroende skulle kunna medföra en minskning av dubbelarbetet mellan aktörerna och bidra till en större effektivitet i resursutnyttjandet.

Samverkansgruppen har under 2010 och 2011 haft två gemensamma planeringsdagar för att utarbeta samverkansformer och för att gemensamt utveckla samverkansmodellen/Paraplymodellen. Vi planerar att ha ytterligare en planeringsdag under våren 2013.

Uppsökande verksamhet

Under förstudien har myndigheterna speciellt visat på en målgrupp vars behov inte tillgodoses idag. Denna grupp unga befinner sig idag utanför såväl arbetsmarknad som insatser från myndigheter. Det kan röra sig om utåtagerande ungdomar där risk för kriminalitet och missbruk är överhängande, men det kan också handla om ungdomar som mår psykiskt dåligt, isolerar sig och lever i socialt utanförskap. Det finns en överhängande risk att båda dessa grupper i framtiden kommer att behöva omfattande åtgärder om de fortsatt befinner sig i utanförskap. Ungdomarna är inte sällan föremål för insatser av aktörer utanför samordningsförbundet (exempelvis polis). Förstudien har påvisat ett behov av att nå ut till dessa ungdomar och att arbeta fram metoder för att fånga upp dessa ungdomar.

Paraplyprojektet har genom motivationsarbete fått några av dessa ungdomar att ta del av de insatser som ordinarie myndigheter och paraplyprojektet erbjuder. Projektet har under 2012 fältat tillsammans med områdessekreterare, nätvandrat via facebook samt spridit flyers och affischer om projektet. Coacherna träffar regelbundet områdessekreterare samt uppföljningsansvaret för att tillsammans utveckla det uppsökande arbetet i kommunen.

Individuellt stöd

I samverkansgruppen identifieras en grupp unga som har komplexa behov och som behöver individuellt anpassat stöd utöver de som kan erbjudas inom ramen för ordinarie verksamhet. Om samverkansgruppen beslutat att en ungdom ska erbjudas coachstöd, börjar coachen träffa ungdomen och vägleder och följer den unge på nära håll under en längre tid. Coacherna använder sig bland annat av supported employment metodiken samt MI metoden (motiverande samtal). (Se en beskrivning av coachrollen i bilaga 3).

Det individuella stödet är ett komplement till ordinarie verksamhet och går ut på att stötta ungdomen att ha kvar kontakter med ordinarie verksamhet. Coacherna tar inte över ett ärende för att sedan återkoppla till handläggare efter några månader. Det individuella stödet är ett frivilligt stöd som inte kan villkoras mot exempelvis försörjningsstöd eller aktivitetsstöd. Stödet ger ungdomarna förutsättningar för ökad självskänsla och tilltro till den egna förmågan, kunskap om samhället och sociala koder mm. Det individuella stödet är ett stöd i att kunna uttrycka sina behov och även sina förmågor hos myndigheter. Stödet ger också förutsättningar för att ungdomen ska kunna klara praktik och/eller traineeplats.

Kompletterande insatser

Förstärkningar av ”rehabiliteringskedjan” är en viktig förutsättning för att insatserna hos respektive myndighet ska uppnå sitt fulla värde. För den grupp unga som har komplexa behov kanske inte dagens system kan tillgodose dessa behov på ett tillfredställande sätt. Paraplyprojektets förstudie har påvisat ett behov av att förstärka början och slutet av ”rehabiliteringskedjan” för ungdomar. Det är här



coachstödet kommer in som en förstärkning av kedjan. Coacherna fångar upp ungdomarna, etablerar kontakt och stödjer dem vidare till rätt stöd hos annan myndighet.

Projektet har under projektåren 2010 till 2012 haft möjligheten att köpa in specialanpassade insatser för att möta ungdomarnas behov. Hittills har det skett i mycket liten utsträckning. Dels på grund av att coachstödet har varit tillräckligt för att ungdomarna ska kunna komma igång igen, dels på grund av att det redan finns bra insatser för ungdomar inom ordinarie verksamhet. De insatser som Paraplyprojektet har erbjudit är orienteringskurser samt anpassade yrkesutbildningar i samarbete med Grenverket Södertörn. Projektet kommer inte att ansöka om medel för kompletterande insatser för 2013.

Traineemodellen

Traineemodellen bygger på att erbjuda traineeplats via företag som upphandlats av kommunen eller genom kommunens egen verksamhet (kommunala traineeplatser). Beslut om en ungdom ska erbjudas att ansöka om en traineeanställning fattas på samverkansmötet av samverkansgruppen. Beslutet fattas utifrån de behov hos ungdomen som framkommit under mötet. Traineeplatserna ger möjlighet till arbete och egen försörjning för de ungdomar som har svårt att tillgodogöra sig ordinarie vägar till arbetslivet. Modellen inbegriper förberedelse inför traineeplats samt uppföljning och stöd till den unge under traineeperioden. I traineemodellen ingår även stöd till företagen kring traineeanställningen. Paraplyprojektets uppgift är att matcha ungdomar med externa eller interna arbetsplatser, motivera och stötta ungdomar, förbereda ungdomarna för en traineeplats, stötta ungdom och traineeplats när väl traineeanställningen påbörjats samt stötta ungdomen efter att en traineeanställning upphört. Under 2012 har en extern utvärdering gjorts kring traineehandledarstödet. Utvärderingen¹³ presenterades för styrgrupp 2012-10-08 samt presenteras för styrelsen i Samordningsförbundet Botkyrka samt Huddinge/Husum 2012-11-28. (Traineehandledarens uppdrag beskrivs mer utförligt i bilaga 1 och 2).

Vägen in i projektet/remissförfarande

Behov av samordning kan upptäckas av en eller flera myndigheter: socialförvaltningen, arbetsmarknads- och vuxenutbildningsförvaltningen, utbildningsförvaltningen, Stockholms läns landsting, Frivården Södertörn, Försäkringskassan och/eller Arbetsförmedlingen. Handläggare på respektive myndighet har möjlighet att väcka ett ärende i samverkansgruppen där man sedan tar ställning till om den unge kan erbjudas individuellt stöd via en coach eller om annan insats är lämpligare.

Ungdomar eller anhöriga kan även själva kontakta projektet, vilket de kan göra via projektets facebook¹⁴ sida, via projekttelefonen, via ett personligt besök eller via projektets mailadress paraplyprojektet@botkyrka.se

Samverkan med ordinarie verksamhet och andra projekt

Paraplyprojektet arbetar som tidigare nämnts nära befintlig verksamhet som riktar sig till målgruppen. Då projektet ingår i Grenverket Södertörn sker automatiskt

¹³ Utvärderingen genomfördes av TJP Analys och utveckling

¹⁴ Sök efter Paraplyprojektet Botkyrka



erfarenhetsutbyte och samordning med liknande projekt i andra kommuner. Projektet har även utbyte med projektet "Unga in" (Arbetsförmedlingen, Stockholms stad samt Fryshuset) samt projekt Merit i Stockholms stad.

Projektets framgångsfaktorer

Projektets framgångsfaktorer är:

- Enkel ingång (inget remissförfarande, snabb aktualisering)
- Utgår ifrån ungdomens förutsättningar och önskemål om stöd
- Helhetsstöd (vi stöttar med det mesta, hänvisar inte vidare)
- Frivilligt stöd (deltagarna kan tacka nej utan att det får konsekvenser)
- Samlokalisering och neutral lokal (lokal som inte är förknippad med "myndighet" och som ligger "mitt i" Botkyrka). Möjliggör kunskapsutbyte och korta informations/beslutsvägar.
- Samverkan över alla myndighetsgränser
- "Utmanar stuprören" – överbrygger eventuella organisationshinder
- Tid, engagemang och personligt stöd
- Lång och bred erfarenhet i personalgruppen från olika myndigheter
- Traineeplatser
- Facebook (uppsökande arbete, informationsspridning samt en av kontaktvägarna med ungdomarna)
- Comviq-abonnemang (möjliggör att ungdomar med egna Comviq-abonnemang ringer gratis till projektet)

För att kunna bibehålla Paraplymodellen, med dess framgångsfaktorer, även på sikt ser vi att samlokalisering är nödvändig. Vi ser även att minst en coachtjänst måste implementeras i ordinarie verksamhet, för att syftet med samverkansgruppen ska bibehållas.

Metodutvecklingsområden 2013

Under 2013 kommer det stora utvecklingsområdet att vara själva implementeringen av Paraplyprojektet. Kommer vi att kunna behålla Paraplymodellen nu när tjänsterna flyttas (både geografiskt och organisatoriskt)? Vilken effekt kommer flytten att ha? Och kommer vi att kunna bibehålla våra framgångsfaktorer? Projektledare kommer att hålla ihop Paraplymodellen 2013 och även vara behjälplig vid eventuella svårigheter med implementeringen.

2013 kommer projektet även att arbeta med följande utvecklingsområden:

- Att tillsammans med upphandlingsenheten, socialförvaltningen samt arbetsmarknads- och vuxenutbildningsförvaltningen fortsätta att utveckla Botkyrka kommuns Traineemodell, både vad gäller externa samt interna traineeplatser
- Att fortsätta försöka nå fler unga kvinnor (som ofta inte rör sig på fritidsgårdar eller öppna ytor i kommunen)
- Att fortsätta sprida nyttan med den myndighetsövergripande handlingsplanen så att fler handläggare i kommunen ser vinsten med den
- Att följa upp de ungdomar som tidigare avslutats i projektet genom att ringa dem sex månader efter att de avslutats (detta gäller även de ungdomar som avslutas efter traineeanställning och som vi även avslutat i projektet)

Plan för uppföljning och utvärdering

Paraplyprojektet använder det nationella uppföljningssystemet SUS, där alla deltagare i projektet registreras (de ungdomar som får individuellt stöd av en coach registreras med personnummer och de ungdomar som enbart lyfts i samverkansgruppen och får en handlingsplan registreras som anonym med enbart kön).

Utöver SUS sker även projektspecifik uppföljning i samband med bokslut genom enkätuppföljningar och könsspecifik statistik. Uppföljning avseende nuläge, måluppfyllelse och budget sker även vid minst fyra tillfällen under projektåret i samband med redovisning till styrgruppen.

Projektet kommer under 2013 att försöka följa upp de ungdomar som tidigare avslutats i projektet för att ta reda på vilken sysselsättning de har vid uppföljningstillfället.

Som tidigare nämnts har en utvärdering av traineehandledarstödet genomförs under 2012.

Grenverket har köpt in extern processutvärdering genom PwC (Pricewaterhouse Coopers). Denna utvärdering har påbörjats och kommer att pågå till juni 2013. Fem utvärderingsrapporter har redan skrivits¹⁵. Två nya rapporter sammanställs under vintern 2012/2013.

Jämställdhetsintegrering

Då Grenverket Södertörn har ett övergripande mål vad gäller jämställdhet har även Paraplyprojektet detta mål: Målet är att kvinnor och män i projektet ska få likvärdig service och likvärdiga resurser. Detta i sin tur ska bidra till att kvinnor och män får lika makt att påverka sina liv och samhället. Aktiviteterna vi i projektet genomför för att bidra till ökad jämställdhet är:

1. Vi gör könskonsekvensanalyser inför beslut om aktiviteter för våra deltagare. Vi tittar då på vilka som påverkas och hur.
 - Målet är att kvinnor och män erbjuds likvärdiga aktiviteter.
2. Vi gör kontinuerliga uppföljningar av projektets resultat med fokus på kön.
 - Målet är att vi har lika goda resultat vad gäller kvinnor som män.
3. Vi arbetar för att göra alla våra utbildningar och aktiviteter attraktiva för både kvinnor och män.
 - Målet är att erbjuda aktiviteter som motsvarar kvinnors och mäns önskemål samt att bidra till icke-traditionella val.

¹⁵ Se dem på <http://www.samordningsforbundethaninge.se/web/page.aspx?refid=127>



4. Vi eftersträvar att könsfördelningen bland våra deltagare motsvarar könsfördelningen i vår målgrupp totalt.
 - Målet är att vi skriver in lika stor andel kvinnor respektive män i projektet som är arbetslösa i våra kommuner.

Mer information om Paraplyprojektet

Besök hemsidan:

<http://www.samordningsforbundetbotkyrka.se/web/page.aspx?refid=31>

Eller se den 25 minuter långa föreläsningen på SVT play:

<http://urplay.se/168395>

Underskrift av ansökande huvudman

Datum:.....

.....
Lotta Persson, socialchef, socialförvaltningen

Bilaga 1:

Intern traineeplats:

- 1) Identifiera ungdomar inom målgruppen som är intresserade, vid behov åka ut och informera/marknadsföra det för ungdom. Vid behov genomförs trepartssamtal. Om det inte är en ungdom som redan har kontakt med Paraplyprojektets coacher så ska ungdomen lyftas på närmaste samverkanmöte för samverkan kring förslag om lämplig planering.
- 2) Tillsammans med ungdomen göra en intresseinventering (genom vägledningssamtal, intressetest på nätet med mera) för att komma fram till lämpligt område att jobba inom.
- 3) Meddela Avux/AKC om lämpligt arbetsområde/uppgifter, detta så att de kan se om yrkesområdet redan är beskrivet eller om en bilaga 3 (arbetsplatsförlagd utbildning) måste upprättas för ett nytt yrkesområde.
- 4) Invänta lämplig plats från Avux/AKC som ska ta den första kontakten och hitta intresserad kommunal arbetsplats.
- 5) Besöka möjlig Traineeplats med eller utan representant från Avux/AKC.
- 6) Förbereda ungdom inför praktikstart, utifrån ungdomens behov (varierar).
- 7) Ta kontakt med Traineeplatsen boka in möte med ungdom och utsedd handledare för att planera detaljer, blanketter, individuell kursplan m.m. inför start.
- 8) Stötta ungdomen inför start i olika frågor ex. sociala koder i fika rummet, frågor kring anställningen och krav.
- 9) Ansvara för att ungdomen skriver på avtal med Avux/AKC innan start av timanställning.
- 10) Stötta ungdomen vid behov genom väckning per telefon eller påminnelse via sms i att komma upp i tid och komma iväg.
- 11) Följa upp genom kontinuerliga uppföljningsmöten på arbetsplatsen med ungdomen och handledaren med intervall varje månad/varannan månad. Vid behov stötta ungdomen på Traineeplatsen eller genom annat lämpligt sätt. Fastställa aktuell lönefas vid uppföljningsmötet genom framtaget material (se information i slutet av dokumentet). Stötta arbetsplatsen/handledaren vid behov i praktiska frågor eller frågor kopplande till ungdomen.



- 12) Återkoppla till Avux/AKC inför nytt anställningsavtal, aktuell lönefas, avbrott med mera utifrån framtagen rutin.
- 13) Hjälpa arbetsplatsen med att ta fram ett individuellt intyg till ungdomen för genomförd period (detta för att undvika standard intyg). Arkivera all dokumentation kring varje ungdom på Avux/AKC.
- 14) Stötta ungdomen vidare mot arbete/studier eller rätt stöd efter traineeperioden (se information om arbetssätt/metod i dokument som beskriver coachrollen).

Metoder som används i arbetet med ungdomen är:

MI (Motiverande samtal)

Delar av SE supported employment

Lösningfokuserat arbetssätt

Dokument framtagna av Avux/AKC:

Kartläggning arbetsförmåga, bilaga 1

Kursplan

Från och med fas 3 ska dessa även användas:

Handlingsplan, bilaga 2

Arbetsplatsförlagd utbildning, bilaga 3

Information:

Frånvaro som beror på besök hos Arbetsförmedlingen, studie- och yrkesvägledare, socialtjänsten eller annan myndighet där syftet är att hjälpa ungdomen framåt – får ske på arbetstid med bibehållen ersättning. Ungdomen ska i god tid innan informera sin handledare på arbetsplatsen.



Bilaga 2:

Externa traineeplatser:

- 1) Invänta traineeplats från upphandlingsenheten i Botkyrka kommun.
- 2) Marknadsföra ledig plats.
- 3) Identifiera ungdomar inom målgruppen som är intresserade, vid behov åka ut och informera/marknadsföra det för ungdom. Vid behov genomförs trepartssamtal. Om det inte är en ungdom som redan har kontakt med Paraplyprojektets coacher så ska ungdomen lyftas på närmaste samverkanmöte för samverkan kring förslag om lämplig planering.
- 4) Förbereda företaget på Traineeupplägget och målgruppen, tillsammans finplanera upplägget på den specifika platsen.
- 5) Intervjua föreslagna ungdomar. För att säkerställa att de vet vad som krävs gällande arbetsuppgifter och arbetstider.
- 6) Bedöma lämplighet för extern traineeplats då med fokus på de allmänna kraven gällande arbetsuppgifter och arbetstider.
- 7) Förbereda ungdom inför intervju på arbetsplatsen. Gör en enkel sammanställning av alla intresserade ungdomar (detta för att alla ska ha samma CV, ”söka på lika villkor”).
- 8) Samarbeta med arbetsplatsen kring intervjutider, uppföljning och praktikperioden.
- 9) Ta kontakt med Traineeplatsen och boka in möte tillsammans med ungdom och utsedd handledare för att förbereda inför start.
- 10) Förbereda ungdom inför praktikstart, stötta under praktiken. Stötta ungdomen vid behov genom väckning per telefon eller påminnelse via sms i att komma upp i tid och komma iväg
- 11) Följa upp kontinuerligt med ungdomen och handledaren via telefon eller e-post, tillsammans eller enskilt med var och en, stötta ungdomen och handledare vid behov på Traineeplatsen eller genom annat lämpligt sätt.
- 12) Kontinuerliga uppföljningsmöten på arbetsplatsen för avstämning och inför nytt anställningsavtal (har företaget valt att ge 3 månaders anställning som förlängs om allt fungerar bra så är det intervallet på mötena).
- 13) Bevaka när traineeperiod går mot sitt slut. Utifrån avtalet - börja arbetet med att föreslå nya kandidater till platsen utifrån punkt 2).



Samordningsförbundet Botkyrka

PROJEKTANSÖKAN

November 2012

- 15) Stötta ungdomen vidare mot arbete/studier eller rätt stöd efter traineeperioden. (se information om arbetssätt/metod i dokument som beskriver coachrollen).

Metoder som används i arbetet med ungdomen och företagen är:

MI (Motiverande samtal)

Delar av SE supported employment

Lösningfokuserat arbetssätt

Information:

Frånvaro som beror på besök hos Arbetsförmedlingen, studie- och yrkesvägledare, socialtjänsten eller annan myndighet där syftet är att hjälpa ungdomen framåt – kommer att medföra löneavdrag på grund av att det är en anställning. Ungdomen ska i god tid innan informera sin handledare på arbetsplatsen.



Bilaga 3

Paraplyprojektets coachroll

Paraplyprojektet har sedan projektstarten arbetat med att utveckla den coachmodell vi idag arbetar efter. Rollen har vissa likheter men också stora skillnader från andra ”stödfunktioner” inom kommunen och andra myndigheter.

Hur gör vi när en ungdom tar kontakt med oss

Det ska vara lätt att få kontakt med oss i Paraplyprojektet. Därför har vi olika sätt på vilka ungdomarna kan ta kontakt med oss. Det kan till exempel vara via telefon, mail, facebook, via en kompis eller släkting eller via en handläggare på en myndighet. .

Ett första steg är att boka in ett möte tillsammans med ungdomen. Coacherna i Paraplyprojektet har möjligheten att träffa ungdomarna helt förutsättningslöst. Vi utgår från en plats där den unge är bekväm i att mötas, det kan vara på vår arbetsplats, på ett café, bibliotek eller liknande. Vi är flexibla vad gäller mötestider och arbetar mycket för att deltagarna inte skall behöva vänta mer än en vecka på att få ett möte.

Vid mötet informerar vi om Paraplyprojektet samt om vårt samverkansmöte (*se nedan*). Vi går igenom fullmakten som ungdomen måste skriva på för att tas upp på samverkansmötet. Informationen ska vara tydlig och enkel så att ungdomen förstår vad den skriver på samt vad syftet med samverkansmötet är.

Vi pratar även om ungdomens situation och vad denne upplever att man behöver för stöd i för att komma vidare. Det blir en slags ”mini” kartläggning av ungdomen där vi ställer frågor om skol- och yrkes bakgrund, boendesituation, nätverk med mera. Vi gör alltid individuella planeringar med ungdomen.

Arbetet kring Samverkansmötet

Paraplyprojektet är ett samverkansprojekt och genomför en gång i månaden ett samverkansmöte. Vid mötet finns socialtjänstens alla enheter representerade, arbetsförmedlingen, försäkringskassan, frivården, landstinget, arbetsmarknads- och vuxenutbildningsförvaltningen samt utbildningsförvaltningen.

Alla deltagare som Paraplyprojektet arbetar med har diskuterats på ett av dessa möten. Syftet med mötet är att sammanställa en myndighetsövergripande handlingsplan med en planering som ska erbjudas ungdomen.

Ungdomen ska innan samverkansmötet ha fått information om vilka som sitter med på mötet och vad syftet med mötet är. Deltagaren skall ha skrivit på en fullmakt och ha fått information om vad detta innebär. Om en aktualisering kommit från en myndighet ska deltagaren ha fått information av sin handläggare. I annat fall går coacherna igenom detta med deltagaren.

En vecka innan ett samverkansmöte ringer coacherna i Paraplyprojektet runt till de representanter som finns med vid mötet för att lämna de personnummer på de deltagarna som skall diskuteras. Om en representant inte kan delta vid mötet tar coacherna emot information om deltagarna på telefon. Innan varje samverkansmöte förbereder coacherna de handlingsplaner som skall skrivas.

Under mötet diskuteras en deltagare i taget. Coacherna går igenom de aktualiseringar som inkommit och/eller berättar om de unga de träffat och vad de vill ha hjälp med. Därefter får varje representant gå igenom den information de har kring deltagaren. Coacherna skriver



samtidigt ner information i den myndighetsövergripande handlingsplanen. Därefter sammanfattar coachen vad som sagts och vad man kommit fram till för planering, det är viktigt att samtliga representanter vid mötet är överens om den planering som erbjuds ungdomen.

Efter samverkansmötet renskriver coacherna handlingsplanerna, de kopieras och skickas till handläggare på de myndigheter där ungdomen är aktuell. Coacherna går igenom handlingsplanerna med de ungdomar som tas med i projektet eller som de träffat innan mötet. Alla ungdomar erbjuds en egen kopia på handlingsplanen.

Hur ger vi ungdomarna individuellt stöd?

För att kunna ge ett fullgott stöd krävs att det finns ett förtroende mellan deltagare och coach, det tar olika lång tid att skapa en förtroendefull relation och ska inte skyndas fram. Förtroende och engagemang från coacherna är en förutsättning för ett vidare samarbete. I inledningen av kontakten med deltagarna är därför relationsskapandet en viktig pusselbit.

Det stöd coacherna ger är helt individanpassat, vi utgår från den enskilda deltagarens vilja och behov. Stödet ser därav olika ut för projektets deltagare och kan förändras under tiden man arbetar. Många av de unga Paraplyprojektet träffar vet inte vad dem vill och är osäkra på om man klarar av att genomföra en förändring, coacherna arbetar med anledning av detta mycket med väglednings – samt motiverande samtal. Flera deltagare har haft svårt att ta sig till nya platser, träffa nya människor eller åka kollektivt. Om deltagarna vill följer coacherna med till de möten och platser deltagaren behöver ta sig till. Coacherna arbetar även mycket med praktiskt stöd till exempel när det gäller att skriva in sig på arbetsförmedlingen, fylla i ansökan om försörjningsstöd eller aktivitetsersättning, skriva Cv, ringa olika myndigheter. En del deltagare har coacherna kontakt med flera gånger i veckan, med andra har vi en glesare kontakt. Det är också deltagaren som bestämmer när kontakten skall avslutas.

En del av de ungdomar Paraplyprojektet träffar visar sig ha rätt till stöd från till exempel LSS, socialpsykiatrin eller missbruksvården. I de fall ungdomarna inte har andra myndighetskontakter eller då de är intagna i projektet kan coacherna fungera som vägledare och visa deltagaren vad den har rätt att ta del av i kommunen. Vi motiverar till kontakt och lotsar mot dessa insatser. Om deltagaren vill finns coachen kvar som stöd tills den nya kontakten etablerats och känns trygg.

Flertalet av deltagarna i Paraplyprojektet har en eller flera myndighetskontakter. Väldigt ofta vill deltagaren att coachen är behjälplig i kontakten med dessa, bland annat i att påminna om och följa med till möten, förklara information, ordna fram handlingar. I många fall behöver ungdomen stöd i att våga framföra sin åsikt eller sina behov. Ofta får coachen också fungera som ”tolk” gentemot myndighetsspråket.

Deltagaren ska känna att det är den bestämmer över sitt liv och därmed den som fattar beslut om mål och vilka steg som ska tas. Paraplyprojektets coach kan finnas med som stöd i processen.

Hur gör vi när vi jobbar motiverande?

För att få till en förändring vet vi att det är viktigt att det är deltagaren själv som formulerar sina mål och hur vägen mot målen skall se ut. Dock är detta inte lätt och coachens uppgift är



att kunna ge stöd och vägledning i detta. Coachen fokuserar på möjligheterna istället för på svårigheterna. Att få deltagaren att känna att en annan person är engagerad i ens situation, att någon annan tror på att man kan nå sina mål kan i sig vara en motiverande faktor.

Coacherna i Paraplyprojektet arbetar mycket med motiverande samtal (i enlighet med MI-metodikerna). Det är viktigt att deltagarna känner trygghet i att coachen finns med i förändringsprocessen. En del ungdomar har varit utan sysselsättning en längre tid och många upplever förändringen skrämmande. Här försöker coachen vara ett stöd i allt från att åka kommunalt, ringa telefonsamtal, söka utbildning eller arbete till att delta i olika typer av aktiviteter. Det viktiga är att utgå från deltagarens behov och förutsättningar. Vi fokuserar på vad deltagarens vilja och målsättning är, och vad varje enskild individ behöver för att nå dit.

Hur fångar vi upp ungdomarna/vårt uppsökande arbete

Det är viktigt att alla de ungdomar i Botkyrka som kan vara i behov av stöd från Paraplyprojektet känner till oss och vet vart de kan vända sig för att komma i kontakt med projektet. Därför är marknadsföring och uppsökande verksamhet en viktig del av projektets arbete.

För att så många unga som möjligt ska nås av vår information besöker Paraplyprojektet kommunens fritidsgårdar, vi berättar för ungdomar om projektet samt informerar om annat stöd och hjälp som finns att få inom kommunen och andra myndigheter. Vi sätter upp affischer vid bland annat tunnelbanan, ungdomsmottagning och kommunens olika enheter som riktar sig till ungdomar. Vi lägger flyers på ställen där vi tror att ungdomar rör sig, till exempel på bibliotek, medborgarkontor, fritidsgårdar, olika enheter inom kommunen och myndigheter som arbetsförmedlingen och försäkringskassan.

Vi marknadsför oss också på ställen där föräldrar eller andra släktingar kan ta en flyer och ge till sin son eller dotter, till exempel på vårdcentraler och folktandvård.

Vi har även varit med på olika mässor, events och dylikt som riktar sig till ungdomar.

Myndigheter och enheter inom kommunen informeras kontinuerligt om vår verksamhet genom att vi är ute på arbetsplatserna och berättar om projektet. Vi försöker se till att ha ett gott samarbete med de professionella som möter ungdomar i sitt arbete.

Paraplyprojektet har en facebook-sida där vi är ofta tillgängliga på chatten. Vi använder sidan som ett sätt att kommunicera med de ungdomar som föredrar att ha kontakt på det sättet. Vi lägger även upp länkar som kan vara till intresse för deltagarna och tipsar om lediga jobb samt utbildnings- och rekryteringsmässor.

Vi har också utvecklat ett närmare samarbete med kommunens områdessekreterare och uppföljningsansvar för att tillsammans kunna uppmärksamma och hitta ungdomar som kan vara i behov av stöd. Bland annat har gemensamma fältarbeten på eftermiddagar och kvällar genomförts. Genom det kommunala informationsansvarets listor försöker vi nå de ungdomar som inte har påbörjat eller hoppat av gymnasiet.

**5****Sociala insatsgrupper - Slutrapport för perioden september 2011 till och med oktober 2012 (SN 2012:40)****Beslut**

Socialnämnden godkänner slutrapport för perioden september 2011 till och med oktober 2012.

Sammanfattning

Socialförvaltningen i Botkyrka kommun har under perioden september 2011 till och med oktober 2012 bedrivit ett utvecklingsarbete i projektform kring en samverkansmodell som vi under året benämnt ”sociala insatsgrupper”. Anledningen till att vi bedrivit utvecklingsarbetet är att Rikspolisstyrelsen, på uppdrag av Regeringen, valt ut Botkyrka kommun till ett av 12 områden för att utveckla en pilotverksamhet. Verksamhetens huvudsyfte har varit att upparbeta en strukturerad samverkan mellan socialtjänst, polis, skola, kriminalvård och andra aktörer för att gemensamt arbeta med målgruppen unga vuxna med kriminell livsstil. Enligt förslaget från Rikspolisstyrelsen ska socialtjänsten vara ansvarig för att samordna arbetet, ge relevanta insatser, involvera viktiga aktörer i arbetet samt för att följa upp arbetet. Samverkan ska ske med ungdomens och föräldrarnas samtycke.

Vårt utvecklingsarbete under projektåret har resulterat i en strukturerad samverkansmodell, som nu behöver prövas ytterligare samt utvecklas vidare. Samverkansmodellen utgår ifrån ordinarie verksamhet där inga extra resurser har tillkommit, förutom den arbetstid som lagts ner i utvecklingsarbetet och i ungdomsärenden.

Vi har under projektåret uppnått projektets 12 projektmål och vårt gemensamma arbete har resulterat i att 24 unga vuxna i åldern 11-25 år har samtyckt till samverkan inom ”sociala insatsgrupper”. Vi fortsätter att samverka kring ett 15-tal av dessa ungdomar.

Det utvecklingsarbete som bedrivits inom de 12 pilotområdena har utvärderats av Ersta Sköndal samt av Rikspolisstyrelsen. Dessutom har socialstyrelsen tagit fram en vägledning: ”Samverkan i sociala insatsgrupper – vägledning för lokalt arbete i syfte att motverka en kriminell livsstil bland unga”.

Socialförvaltningen har i sin ettårsplan för 2013 bedömt att det är ett viktigt och värdefullt arbete som bedrivs inom projektet. Bedömningen som gjordes till ettårsplanen var att invänta ovan nämnda utvärderingar, som nu visat på ett positivt resultat. Regeringen vill se en fortsättning. Förslaget i ettårsplanen var att ”Om utvärderingarna visar på ett positivt resultat så kommer resurserna att omfördelas så att samordning och arbetet fortsättningsvis ryms inom ramen för ordinarie verksamhet”.

Vi bedömer därför att en projektledare på Stöd och utvecklingsenheten inom socialförvaltningen ska fortsätta att driva detta arbete, tillsammans med berörda myndigheter, under 2012 och 2013.



2012-11-20

Dnr SN/2012:40

Referens

Helena Wiklund

Mottagare

Socialnämnd

Sociala insatsgrupper - Slutrapport för perioden september 2011 till och med oktober 2012 (SN/2012:40)

Förslag till beslut

Socialnämnden godkänner slutrapport för perioden september 2011 till och med oktober 2012.

Sammanfattning

Socialförvaltningen i Botkyrka kommun har under perioden september 2011 till och med oktober 2012 bedrivit ett utvecklingsarbete i projektform kring en samverkansmodell som vi under året benämnt ”sociala insatsgrupper”. Anledningen till att vi bedrivit utvecklingsarbetet är att Rikspolisstyrelsen, på uppdrag av Regeringen, valt ut Botkyrka kommun till ett av 12 områden för att utveckla en pilotverksamhet. Verksamhetens huvudsyfte har varit att uppbygga en strukturerad samverkan mellan socialtjänst, polis, skola, kriminalvård och andra aktörer för att gemensamt arbeta med målgruppen unga vuxna med kriminell livsstil. Enligt förslaget från Rikspolisstyrelsen ska socialtjänsten vara ansvarig för att samordna arbetet, ge relevanta insatser, involvera viktiga aktörer i arbetet samt för att följa upp arbetet. Samverkan ska ske med ungdomens och föräldrarnas samtycke.

Vårt utvecklingsarbete under projektåret har resulterat i en strukturerad samverkansmodell, som nu behöver prövas ytterligare samt utvecklas vidare. Samverkansmodellen utgår ifrån ordinarie verksamhet där inga extra resurser har tillkommit, förutom den arbetstid som lagts ner i utvecklingsarbetet och i ungdomsärenden.

Vi har under projektåret uppnått projektets 12 projektmål och vårt gemensamma arbete har resulterat i att 24 unga vuxna i åldern 11-25 år har samtyckt till samverkan inom ”sociala insatsgrupper”. Vi fortsätter att samverka kring ett 15-tal av dessa ungdomar.

Det utvecklingsarbete som bedrivits inom de 12 pilotområdena har utvärderats av Ersta Sköndal samt av Rikspolisstyrelsen. Dessutom har socialstyrelsen tagit fram en vägledning: ”Samverkan i sociala insatsgrupper – vägledning för lokalt arbete i syfte att motverka en kriminell livsstil bland unga”.

2012-11-20

Dnr SN/2012:40

Socialförvaltningen har i sin ettårsplan för 2013 bedömt att det är ett viktigt och värdefullt arbete som bedrivs inom projektet. Bedömningen som gjordes till ettårsplanen var att invänta ovan nämnda utvärderingar, som nu visat på ett positivt resultat. Regeringen vill se en fortsättning. Förslaget i ettårsplanen var att ”Om utvärderingarna visar på ett positivt resultat så kommer resurserna att omfördelas så att samordning och arbetet fortsättningsvis ryms inom ramen för ordinarie verksamhet”.

Vi bedömer därför att en projektledare på Stöd och utvecklingsenheten inom socialförvaltningen ska fortsätta att driva detta arbete, tillsammans med berörda myndigheter, under 2012 och 2013.

Socialchef
Lotta Persson



Referens

Mottagare
Socialnämnd
Styrgrupper

**Slutrapport för perioden september 2011 till och med oktober
2012**

Sociala insatsgrupper för barn och unga i riskzon för kriminali- tet

Innehållsförteckning

Bakgrund	4
Projektets resultat kontra projektmål	7
Måluppfyllnad	7
Nyttomål.....	7
Projektmål.....	7
Tidplan kontra utfall.....	13
Kostnader, personresurser.....	13
Erfarenheter av projektarbetet	13
Förslag till fortsatt utvecklingsarbete.....	14
Metod för uppföljning av nyttomål.....	14
Övrigt.....	14
Bilagor	16
Bilagor:	
Checklista från Riskpolisstyrelsen: "Det fortsatta arbetet i sociala insatsgrupper".....	
Slutrapport från Rikspolisstyrelsen.....	
Utvärderingsrapport från Ersta Sköndal.....	
Vägledning från Socialstyrelsen.....	

Sammanfattning

Socialförvaltningen i Botkyrka kommun har under perioden september 2011¹ till och med oktober 2012 bedrivit ett utvecklingsarbete i projektform kring en samverkansmodell som vi under året benämnt ”sociala insatsgrupper”. Anledningen till att vi bedrivit utvecklingsarbetet är att Rikspolisstyrelsen, på uppdrag av Regeringen, valt ut Botkyrka kommun till ett av 12 områden för att utveckla en pilotverksamhet. Verksamhetens huvudsyfte har varit att uppbygga en strukturerad samverkan mellan socialtjänst, polis, skola, kriminalvård och andra aktörer för att gemensamt arbeta med målgruppen unga vuxna med kriminell livsstil. Enligt förslaget från Rikspolisstyrelsen ska socialtjänsten vara ansvarig för att samordna arbetet, ge relevanta insatser, involvera viktiga aktörer i arbetet samt för att följa upp arbetet. Samverkan ska ske med ungdomens² och föräldrarnas³ samtycke.

Vårt utvecklingsarbete under projektåret har resulterat i en strukturerad samverkansmodell, som nu behöver prövas ytterligare samt utvecklas vidare. Samverkansmodellen utgår ifrån ordinarie verksamhet där inga extra resurser har tillkommit, förutom den arbetstid som lagts ner i utvecklingsarbetet och i ungdomsärenden. Samverkansmodellen innefattar i korthet:

- Identifiering av ungdomar i risk
- Motivering till delaktighet och samtycke
- Individuell planering
- Genomförande av insatser
- Uppföljning av arbetet

Vi har under projektåret uppnått projektets 12 projektmål och vårt gemensamma arbete har resulterat i att 24⁴ unga vuxna i åldern 11-25 år har samtyckt till samverkan inom ”sociala insatsgrupper”. Vi fortsätter att samverka kring ett 15-tal av dessa ungdomar⁵.

Det utvecklingsarbete som bedrivits inom de 12 pilotområdena har utvärderats av Ersta Sköndal samt av Rikspolisstyrelsen (se bilagor). Dessutom har socialstyrelsen tagit fram en vägledning: ”Samverkan i sociala insatsgrupper – vägledning för lokalt

¹ Utvecklingsarbetet påbörjades redan i april 2011 men då inte i projektform

² Om ungdomen är över 15 år

³ Om ungdomen är under 18 år

⁴ 23 män och 1 kvinna

⁵ Av resterande ungdomar har några tagit tillbaka sitt samtycke, några har blivit placerade enligt LVU och några har börjat arbeta eller studera.

arbete i syfte att motverka en kriminell livsstil bland unga”. Information om sociala insatsgrupper finns att hämta på polisens hemsida www.polisen.se⁶.

Då det fortfarande finns en del att utveckla kring den särskilda samverkansmodellen har de bägge styrgrupperna för projektet kommit fram till att det är nödvändigt med ett fortsatt utvecklingsarbete.

Socialförvaltningen har i sin ettårsplan för 2013 bedömt att det är ett viktigt och värdefullt arbete som bedrivs inom projektet. Bedömningen som gjordes till ettårsplanen var att invänta ovan nämnda utvärderingar, som nu visat på ett positivt resultat. Regeringen vill se en fortsättning. Förslaget i ettårsplanen var att ”Om utvärderingarna visar på ett positivt resultat så kommer resurserna att omfördelas så att samordning och arbetet fortsättningsvis rymms inom ramen för ordinarie verksamhet”.

Vi bedömer därför att en projektledare på Stöd och utvecklingsenheten inom socialförvaltningen ska fortsätta att driva detta arbete, tillsammans med berörda myndigheter, under 2012 och 2013.

Bakgrund

Regeringen beslutade den 3 mars 2011 att uppdra åt Rikspolisstyrelsen (RPS) att initiera en pilotverksamhet med sociala insatsgrupper för unga som riskerar att bli kriminella. Även ungdomar som kan behöva stöd och hjälp för att bryta med kriminella nätverk skulle kunna ingå i försöksverksamheten.

Så här beskriver Rikspolisstyrelsen den tänkta pilotverksamheten i sin checklista ”Det fortsatta arbetet i sociala insatsgrupper” (upprättad av Christina Kiernan, januari 2012, bilaga 1):

”Arbetet i de sociala insatsgrupperna ska vara inriktat mot unga i åldern 15-25 år och möjliggöra att hjälp och stöd från berörda myndigheter och övriga aktörer samordnas under ledning av socialtjänsten. Arbetet innebär att socialtjänsten tillsammans med polisen, övriga berörda myndigheter och frivilligorganisationer samarbetar och använder sin samlade kompetens fokuserat och uthålligt i arbetet med unga i riskzon att bli vanekriminella eller som vill hoppa av ett kriminellt nätverk” (se bilaga 1, sid 4).

”Arbetet i sociala insatsgrupper avser samverka kring en ung person där socialtjänsten ansvarar för att andra myndigheter och aktörer görs delaktiga utifrån den unges

⁶ Se även länken <http://www.polisen.se/Om-polisen/Uppdrag-och-mal/Sarskilda-satsningar/Sociala-insatsgrupper/>

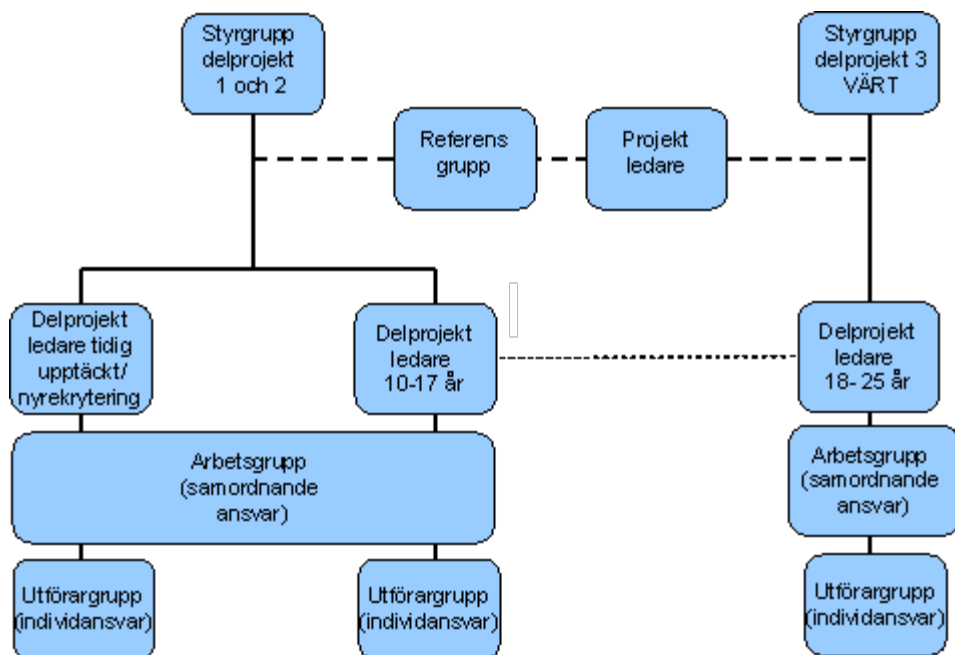
behov. Det arbete och de insatser som görs för en ungdom ska ske inom ramarna för de medverkandes ordinarie verksamhet. Det är således inte fråga om att utveckla nya insatser och dyl. Den metodutveckling som sker kommer primärt att avse samverkan” (se bilaga 1, sid 6)

Socialförvaltningen i Botkyrka kommun beslutade under sommaren 2011 att utöka den målgrupp som Rikspolisstyrelsen föreslagit till att arbeta med unga i åldern 10-25 år. Det utvecklingsarbete som har bedrivits under perioden september 2011 till och med oktober 2012 har skett i projektform, där huvudprojektet varit uppdelat i tre delprojekt. En projektledare från socialförvaltningens Stöd- och utvecklingsenhet har hållit samman huvudprojektet, och delprojekten har letts av varsin delprojektledare:

1. **Delprojekt 1:** tidig upptäckt av risk för kriminalitet hos flickor och pojkar 10-17 år
2. **Delprojekt 2:** beslutad insats för flickor och pojkar 10-17 år i riskzon att utveckla ett kriminellt beteende
3. **Delprojekt 3:** Beslutad insats för unga kvinnor och unga män 18-25 år som önskar lämna kriminalitet som livsstil (även kallad VÄRT – Våga Ändra Riktning Tillsammans).

Delprojekt 1 och 2 leds av en gemensam styrgrupp (styrgruppen för Kraftsamling⁷), och delprojekt 3 (VÄRT) leds av en annan styrgrupp (för utförligare beskrivning av projektorganisationen se Projektbeskrivning daterad 2012-03-08).

⁷ Kraftsamling – samverkan mellan utbildnings- och socialförvaltningen i kommunen kring barn som far illa



På grund av att delprojekten riktar sig till olika åldersgrupper, har delprojekten olika projektmål (se nedan under måluppfyllnad).

Delprojekt 1 och 2 har Norra Botkyrka som upptagningsområde medan delprojekt 3 (VÄRT) arbetar med ungdomar över 18 år ifrån hela Botkyrka.

Det utvecklingsarbete som vi i de olika delprojekten påbörjat under projektåret ska få följande effekt på sikt (nyttomål):

- Flickor och pojkar i riskzon för kriminalitet får under ledning av socialtjänsten samordnade insatser av flera aktörer för att motverka en ogynnsam utveckling.
- Unga kvinnor och unga män får under ledning av socialtjänsten stöd genom samordnade insatser av flera aktörer för att kunna lämna kriminalitet som livsstil.

Projektets resultat kontra projektmål

Måluppfyllnad

Nyttomål

Det är alldeles för tidigt att utvärdera nyttomålen. Resultatet av det fortsatta utvecklingsarbetet måste först implementeras och utvärderas, innan nyttomålen följs upp. Projektet bedömer dock att förutsättningarna för att nyttomålen ska kunna uppnås är goda.

Projektmål

Projektåret avslutades 2012-10-31 och här nedan redovisas projektresultaten fram till och med detta datum. Som tidigare nämnts har delprojekten olika projektmål då delprojekten riktar sig till olika åldersgrupper.

Måluppfyllnad projektmål delprojekt 1 och 2

Fram till och med 2012-10-31 ska delprojekt 1 och 2 ha:

1. *Skapat en fungerande samverkan mellan socialtjänst, polis och skola genom två av de lokala samverkansgrupperna inom Kraftsamling (i områdena Alby/Fittja samt Hallunda/Norsborg).*

Måluppfyllnad: Under våren 2012 har delprojektledarna för delprojekt 1 och 2 skapat en fungerande samverkan genom Kraftsamlings lokala samverkansgrupper i Alby/Fittja samt Hallunda/Norsborg. Polisen kallas till de lokala samverkansgrupperna när punkten sociala insatsgrupper tas upp på agendan. På de möten som hållits har man gemensamt diskuterat samarbete, olika roller, uppdrag och mandat samt handlingsplaner.

2. *Tagit fram och prövat en blankett för att lämna sitt samtycke till samverkan.*

Måluppfyllnad: Samtyckesblanketterna är framtagna och används.

3. *Genomfört minst tio genomförandeplansmöten kring de individer som samtyckt till att socialtjänst, polis och skola samverkar i syfte att ge dem stöd.*

Måluppfyllnad: Tio genomförandeplansmöten är genomförda. Polis har närvarat på 8 av dessa, och skolan har närvarat på alla 10.

4. *Skapat en tydlig och enkel samarbetsform mellan Resursenhetens förebyggandesektion och utredningsenhetens olika sektioner där tidig identifiering av och erbjudande av insats till unga i riskzon står i centrum.*

Måluppfyllnad: Detta projektmål har vi behövt arbeta extra mycket med under året, och det finns fortfarande en del att utveckla kring samarbetsformen. Vi kommer att behålla projektmålet och arbeta vidare med det under 2013.

En tidsaxel har tagits fram dels för att åskådliggöra vad som skiljer samverkan inom sociala insatsgrupper från ordinarie utredningsarbete, dels för att visa samverkansmodellen.

Vi har också tagit fram en checklista som stöd för handläggare som ska kalla till samverkansmöten (med ungdom, föräldrar och handläggare m fl).

Handlingsplanen, som ska användas vid samverkansmöten och som ungdom, föräldrar samt handläggare får kopia av, omarbetas nu för att passa ändamålet bättre (tidigare har genomförandeplanen i BBIC använts).

Gemensamma planeringstillfällen har funnits under året där resursenhetens förebyggandesektion och utredningsenhetens olika sektioner träffats. Områdessekreterarna från förebyggandesektionen besöker numera också utredningssektionerna för att samverkan ska fungera smidigt.

Om ungdomen har en etablerad kontakt med en områdessekreterare, kommer denne att bjudas in till alla samverkansmöten.

Vi har arbetat fram följande samverkansmodell för ungdomar upp till 18 år:

1. Skola, polis eller fritidsgård kan uppmärksamma att en ungdom är i riskzon för kriminalitet. De kan då kontakta förebyggande sektionen inom socialförvaltningen, som i förebyggande syfte kan göra hembesök. Om oro bekräftas, meddelas detta till utredningsenhetens mottagningssektion.

2. En orosanmälan till utredningsenhetens mottagningssektion kan inkomma från exempelvis polis, fritidsgård eller skola. Handläggaren på mottagningssektionen uppmärksammar att det är ett ärende som bör erbjudas samverkan inom sociala insatsgrupper⁸.
3. Handläggaren motiverar ungdomen och dennes föräldrar till samverkan inom sociala insatsgrupper. Samtycke inhämtas⁹.
4. Vid behov av stöd i arbetet med att sammankalla till samverkansmöte inom sociala insatsgrupper, meddelar handläggaren detta till resursenheten, som kan erbjuda en mötesledare (som stöd till handläggaren)..
5. Mötesledaren sammankallar snarast (inom en vecka) till samverkansmöte dit ungdom, föräldrar, polis, skola m flera bjuds in. Här deltar en handläggare från utredningsenhetens utredningssektion, som kommer att bli ansvarig för ärendet (mötesledaren är inte ansvarig för ärendet).
6. På samverkansmötet, eller nästkommande samverkansmöten, tas beslut om det kommer att behövas ett nätverksmöte. Nätverksmöten beställs som vanligt via resursenheten, och till dessa möten mobiliseras ungdomens nätverk.
7. Efter det första mötet gör handläggaren på utredningsenheten en riskbedömning enligt SAVRY¹⁰. Detta för att säkerställa att rätt insatser kommer att erbjudas den unge.
8. Efter varje samverkansmöte skrivs en handlingsplan, där det tydligt ska framgå vilka åtgärder som ska göras och av vem. Alla mötesdeltagare får en kopia av handlingsplanen. Handlingsplanen innehåller en "akutplan" som beskriver vad som ska göras om det man bestämt på mötet inte fungerar. På handlingsplanen finns även kontaktuppgifter till alla mötesdeltagare och uppgift om vem som är ansvarig för handlingsplanen.

⁸ Även i ett pågående ärende kan handläggaren uppmärksamma att en ungdom bör erbjudas samverkan inom sociala insatsgrupper. Det behöver alltså inte vara ett "nytt ärende" för utredningsenheten.

⁹ Samtycke inhämtas oftast via socialtjänsten men den som har bäst relation med ungdomen, oavsett om man arbetar inom socialtjänst, skola eller polis, kan be om samtycke.

¹⁰ SAVRY (Structured Assessment of Violence Risk in Youth) är ett strukturerat beslutsstöd i utredning av risk- och skyddsfaktorer hos ungdomar 12-18 år.

9. Täta uppföljningsmöten kommer att hållas, så att den unge och dennes föräldrar märker att insatser görs och att en förändring är på gång.
10. Handläggaren på utredningsenheten dokumentar i verksamhetssystemet med beslutat Samverkan sociala insatsgrupper samt journalanteckningar med samma rubrik.

5. *Utbildat fyra socialsekreterare knutna till projektet i riskbedömningsinstrumentet SAVRY. Detta instrument kommer också att ha använts i arbetet med de individer som gett sitt samtycke.*

Måluppfyllnad: Fem socialsekreterare har utbildats i SAVRY. Socialförvaltningen använder nu SAVRY efter det att en ungdom och dennes föräldrar har samtyckt till samverkan, för att säkerställa vilken typ av insatser som ska erbjudas.

6. *Ökat polisens respektive socialtjänstens kunskap om varandras uppdrag, insatser, ansvar och juridiska förutsättningar.*

Måluppfyllnad: Under våren 2012 har två tillfällen anordnats för att bidra till ökad kännedom om varandras uppdrag, insatser och ansvar. Vid dessa tillfällen har fokus mest legat på socialförvaltningens uppdrag och insatser samt information om utvecklingsarbetet kring sociala insatsgrupper.

Måluppfyllnad projektmål delprojekt 3 (VÄRT)

Fram till och med 2012-10-31 ska delprojekt 3 (VÄRT) ha:

1. *Skapat en fungerande samverkansgrupp mellan socialtjänst, polis och kriminalvården.*

Måluppfyllnad: En fungerande samverkansgrupp (kallad arbetsgruppen) har skapats och består av följande representanter:

- Sektionschefen för vuxenheten öppenvård, tillika sammankallande
- Sektionschefen för resursenhetens öppenvård
- Sektionschefen för en av delarna inom utredningsenheten
- Sektionschefen för mottagningsgruppen inom ekonomiskt bistånd
- Kriminalvårdsinspektör från frivården Södertörn
- Representant från Polisen Södertörn

Arbetsgruppen uppgift är att följa utförargruppens (se beskrivning under projektmål 4 här nedan) arbete samt undanröja eventuella hinder i deras arbete.

Utförargruppen rapporterar till arbetsgruppen och lyfter problemställningar som arbetsgruppen utreder och tar ställning till. Arbetsgruppen ska hålla sig uppdaterad inom området genom omvärldsbevakning och också lyfta frågor av mer principiell karaktär till styrgruppen. Arbetsgruppen förser styrgruppen med information hur det praktiska arbetet fortskrider. Arbetsgruppen träffas en gång i månaden.

2. *Tagit fram och prövat en blankett för att lämna sitt samtycke till samverkan.*

Måluppfyllnad: Samtyckesblankett är framtagen och används.

3. *Tagit emot fyra samtycken till informationsutbyte*

Måluppfyllnad: VÄRT har under projektåret börjat arbeta med fem unga vuxna som alla lämnat sitt samtycke till samverkan. (Fyra män och en kvinna).

4. *Skapat en tydlig och enkel samarbetsform mellan resursenheten, utredningsenheten och vuxenenheten och överbryggt eventuella organisationshinder till förmån för målgruppen.*

Måluppfyllnad: En hel del arbete har under året lagts ner för att försöka skapa en tydlig och enkel samarbetsform för VÄRT. Den största svårigheten har visat sig vara att åldersindelningen för VÄRT inte överensstämmer med den åldersindelning socialförvaltningen har vad gäller insatser och myndighetsutövning. Utvecklingsarbetet har utmynnats i nedanstående samverkansstruktur.

Grunden för att få en insats genom VÄRT är att personen ifråga fyllt i samtyckesblanketten. Den som har bäst relation med klienten, oavsett om man arbetar inom socialtjänst, kriminalvård eller polis, kan be om samtycke. Utan samtycket kan inte utbyte av relevant information ske, som krävs för att kunna ge samtida och adekvata insatser.

För att arbetet ska fungera krävs en **utförargrupp** med namngivna och i VÄRT insatta personer som träffas regelbundet en gång i månaden för att följa upp ärenden samt gemensamt komma fram till insatser för nya ärenden. Mellan dessa möten träffas utförarna i de konstellationer ärendet kräver. Utförargruppen består av följande personer:

2 utredare från vuxenenheten (21 år och uppåt)

- 2 utredare från utredningsenheten, helst en från norra och en från södra (0-20 år)
- 2 behandlare från vuxenenhetens öppenvård (21 år och uppåt)
- 2 behandlare från resursenheten (0-20 år)
- 1 handläggare från enheten för ekonomiskt bistånd
- 2 frivårdsinspektörer
- 1 representant från polisen

Vuxenenhetens utredare har huvudansvaret och är sammankallande. Det betyder att när det finns kandidater som polis och kriminalvård möter så ska de vända sig till vuxenenhetens utredare som ser till att fördela arbetet. Då socialförvaltningens organisation har en annan åldersindelning än den som finns i sociala insatsgrupper kommer inte huvudansvaret för utredning att ligga på vuxenenheten annat än för dem som är 21 år och äldre. Däremot kommer vuxenenhetens utredare ansvara för att kandidaten aktualiseras hos rätt utredare på utredningsenheten (0-20 år) som har att utreda och sedan i samförstånd med utförargruppen föreslå insatser.

Även om myndighetsansvaret och eventuellt medföljande kostnader är uppdelat efter socialförvaltningens ordinarie åldersindelning ska ändå insatserna kunna vara gränsöverskridande inom socialförvaltningen. Det betyder att en 18-åring ska kunna få behandling och utsluss hos vuxenenhetens öppenvård eller när t.ex. en 22-åring har behov av resursenhetens insatser så ska denne få det. Det är utförargruppen som tillsammans föreslår lämpliga insatser som sedan respektive chef fattar beslut om när så krävs.

5. *Ökat polisens, kriminalvårdens respektive socialtjänstens kunskap om varandras uppdrag, insatser, ansvar och juridiska förutsättningar.*

Måluppfyllnad: Två informations- och workshopstillfällen har genomförts. Kunskapen om varandras verksamheter ökar vartefter arbetet fortskrider. Målet är uppnått så långt det är möjligt under en projekttid. Kunskapen behöver hållas vid liv kontinuerligt för att inte tappa det vi har uppnått under projektet.

6. *Upparbetat ett samarbete med X-cons och Arbetsförmedlingen.*

Måluppfyllnad: Samarbetet med X-cons och Arbetsförmedlingen har upparbetats. X-cons har under projektåret fått tillgång till en lokal som vuxenenheten förfogar över. X-cons informerar om VÅRT när de besöker anstalter och de har även gjort en del aktiviteter tillsammans med några av de unga vuxna som gett sitt samtycke till samverkan.

Samarbetet med Arbetsförmedlingen sker genom de befintliga samarbetsformerna som idag finns mellan vuxenheten samt Arbetsförmedlingen. Inför 2013 är planerna att bjuda in Arbetsförmedlingen till arbetsgruppen för VÄRT.

Tidplan kontra utfall

Projektet har hållit tidplanen. Fram till 2012-10-31 har projektet uppnått alla projekt-mål. Mer utvecklingsarbete förväntas dock göras kring samverkansmålen (mål 4) samt kring spridning av samverkansmodellen (så att fler medarbetare i kommunen känner till samverkansmodellen och vet hur de kan aktualisera en ungdom för samverkan inom sociala insatsgrupper).

Kostnader, personresurser

Projektet har inte haft någon egen budget. Allt utvecklingsarbete samt praktiskt arbete i ungdomsärenden har skett med befintliga resurser.

Erfarenheter av projektarbetet

Det metodutvecklingsarbete som vi bedrivit under projektåret har förstärkt och förbättrat arbetet kring målgruppen på ett flertal sätt. Samverkan inom sociala insatsgrupper kännetecknas hos oss inom Botkyrka av nedanstående:

- Vi har under året utvecklat en struktur för samverkan kring målgruppen där samverkan sker mellan **flera** olika myndigheter¹¹ **på individnivå** och där ungdomen¹² och dennes förälder¹³ **godkänner till samverkan**
- Vi lägger numera vikt vid att **snabbt identifiera** ungdomar i målgruppen (tidig upptäckt)
- Vi **involverar nätverket** på ett tydligare sätt än tidigare, vilket bidrar till att nätverket får en viktig roll att spela
- Det snabba agerandet bidrar till att lämpliga insatser kommer in i ett **tidigare skede** än tidigare
- Samverkan utmynnar i en ”handlingsplan/genomförandeplan” som alla närvarande på samverkansmötet får en kopia av i syfte att bibehålla kontinuitet samt följa upp repektive ansvarsområde
- Samverkan inom sociala insatsgrupper kännetecknas hos oss också av **täta uppföljningsmöten** (inledningsvis) där handlingsplanen/genomförandepånen följs upp och uppdateras

¹¹ Exempelvis olika enheter inom socialförvaltningen, polisen, skolan och kriminalvården

¹² Om över 15 år

¹³ Om ungdomen är under 18 år

- Vad gäller delprojekt 1 och 2 bedömer vi numera lämpliga insatser utifrån SAVRY¹⁴ (är inte lämpligt att använda för personer över 18 år – VÄRTS målgrupp).

Förslag till fortsatt utvecklingsarbete

Då det fortfarande finns en del att utveckla kring den särskilda samverkansmodellen har de bägge styrgrupperna för projektet kommit fram till att det är nödvändigt med ett fortsatt utvecklingsarbete. En projektledare på Stöd och utvecklingsenheten inom socialförvaltningen kommer att fortsätta driva detta arbete, tillsammans med berörda myndigheter, under 2012 och 2013.

Här följer exempel på utvecklingsområden som kvarstår för 2012 och 2013:

- Framtagande av kommunikationsplan
- Uppföljning framöver - vad ska följas upp/mätas, när och av vem? Ta fram uppföljningsrutin
- Tydliggörande kring vilka ungdomar/unga vuxna som ska erbjudas den särskilda samverkan. (Vi har beslutat att avvakta socialstyrelsens bedömningsinstrument).
- Spridningskonferenser/samverkansdagar med socialförvaltning, polis, skola, arbetsförmedling, kriminalvård
- Spridningskonferens inom socialförvaltningen för berörda handläggare
- Utöka till Södra Botkyrka? (Detta rör delprojekt 1 och 2 då VÄRT redan arbetar över hela Botkyrka)

Metod för uppföljning av nyttomål

Under det fortsatta utvecklingsarbetet ska en metod för uppföljning av nyttomål och övriga projektresultat tas fram.

Projektet har, med hjälp av Stöd- och utvecklingsenheten på socialförvaltningen, tagit fram rutiner för att i socialförvaltningens verksamhetssystem kunna dokumentera alla ärenden där samtycke för sociala insatsgrupper finns. Handläggarna kan numera även markera journalanteckningarna i verksamhetssystemet med "samtycke till samverkan social insatsgrupp". Under kommande projektår kommer en rutin för uppföljning kring dessa ärenden att tas fram.

Övrigt

Sammanfattningsvis kan vi se att:

- Vi behöver bli ännu mer snabbfotade med ungdomar i denna målgrupp

¹⁴ SAVRY (Structured Assessment of Violence Risk in Youth) är ett strukturerat beslutsstöd i utredning av risk- och skyddsfaktorer hos ungdomar 12-18 år.

- De som redan har hunnit bil 16-17 år är svåra att få till en förändring för. Vi måste börja tidigare.
- För flera av de yngre vi jobbar med minskar antalet inkomna polisanmälningar (osäkert vad det betyder dock).
- Vi har ännu bara börjat. Samverkan tar tid.

Bilagor

1. Checklista från Rikspolisstyrelsen:

<http://www.polisen.se/PageFiles/367761/Checklista%20uppdaterad.pdf>

2. Redovisning av Regeringsuppdrag, slutrapport från Rikspolisstyrelsen:

<http://www.polisen.se/Global/www%20och%20Intrapolis/Rapporter-utredningar/01%20Polisen%20nationellt/Ovriga%20rapporter-utredningar/SlutredovisningSIG%20.pdf>

3. Utvärderingsrapport av sociala insatsgrupper, Ersta Sköndal:

http://www.polisen.se/Global/www%20och%20Intrapolis/Rapporter-utredningar/01%20Polisen%20nationellt/Ovriga%20rapporter-utredningar/Utvardering_soc_insatsgr_erstas_hogskola.pdf

4. Vägledning från Socialstyrelsen:

”Samverkan i sociala insatsgrupper – vägledning för lokalt arbete i syfte att motverka en kriminell livsstil bland unga”

<http://www.socialstyrelsen.se/publikationer2012/2012-10-20>

**6****Ansökan för år 2013 projektet SamBorådet (SN 2010:11)****Beslut**

Socialnämnden beslutar godkänna ansökan till Samordningsförbundet om medel till projektet SamBorådet för år 2013.

Sammanfattning

Projektet SamBorådet är ett samverkansprojekt för att fånga upp kvinnor och män som behöver samordnad rehabilitering för att återfå hälsa och förbättra sina förutsättningar för att bli självförsörjande. Det finns behov av verksamhet under 2013 för fortsatt utveckling av metoder samt arbetsätt kring målgruppen samt arbetet med att utvisa hur denna samverkansform ska kunna implementeras som insats. För deltagare som står närmare arbetsmarknaden har projektet påbörjat ett arbete med insatser och aktiviteter med fokus på arbetslinjen. Projektet behöver slutföra arbetet som påbörjats under 2011 med utveckling av samtalsmetodik samt fördjupad kartläggning genom bl.a. prövning av verktyg såsom nätverkskartor, livslinjer mm. En stor del av SamBorådets deltagare är språksvaga. När personer som har stora språkliga brister också har bristande hälsa blir det ett hinder i att söka arbete på öppna arbetsmarknaden. Av den anledningen kommer SamBorådet att utveckla användandet av tolkar i gruppverksamheter under 2013. Projektet behöver öka antalet remisser/deltagare från Arbetsförmedlingen och från landstinget. Samverkansformer ska under 2013 arbetas fram tillsammans med samverkansteamet Huddinge. Detta för att kunna ta tillvara kompetens i de båda projekten samt att deltagare i de två samverkansteamerna ska få tillgång till rätt kompetens utifrån deras individuella behov.



2012-11-12

Dnr SN/2010:11

Referens
Annica ÖsthMottagare
Socialnämnden

Ansökan för år 2013 projektet SamBorådet

Förslag till beslut

Socialnämnden beslutar godkänna ansökan till Samordningsförbundet om medel till projektet SamBorådet för år 2013.

Sammanfattning

Projektet SamBorådet är ett samverkansprojekt för att fånga upp kvinnor och män som behöver samordnad rehabilitering för att återfå hälsa och förbättra sina förutsättningar för att bli självförsörjande. Det finns behov av verksamhet under 2013 för fortsatt utveckling av metoder samt arbetsätt kring målgruppen samt arbetet med att utvisa hur denna samverkansform ska kunna implementeras som insats. För deltagare som står närmare arbetsmarknaden har projektet påbörjat ett arbete med insatser och aktiviteter med fokus på arbetslinjen. Projektet behöver slutföra arbetet som påbörjats under 2011 med utveckling av samtalsmetodik samt fördjupad kartläggning genom bl.a. prövning av verktyg såsom nätverkskartor, livslinjer mm. En stor del av SamBorådets deltagare är språksvaga. När personer som har stora språkliga brister också har bristande hälsa blir det ett hinder i att söka arbete på öppna arbetsmarknaden. Av den anledningen kommer SamBorådet att utveckla användandet av tolkar i gruppverksamheter under 2013. Projektet behöver öka antalet remisser/deltagare från Arbetsförmedlingen och från landstinget. Samverkansformer ska under 2013 arbetas fram tillsammans med samverkansteamet Huddinge. Detta för att kunna ta tillvara kompetens i de båda projekten samt att deltagare i de två samverkansteamerna ska få tillgång till rätt kompetens utifrån deras individuella behov.

Bakgrund

Projektet SamBorådet är ett samverkansprojekt för att fånga upp kvinnor och män som behöver samordnad rehabilitering för att återfå hälsa och förbättra sina förutsättningar för att bli självförsörjande.

Projektet Samborådet startade i juni 2009, men kom först igång på riktigt under hösten till följd av olika anledningar såsom saknad av lokal och fördröjning av personaltillsättning. De första remisserna inkom i slutet av oktober 2009 då även det första utökade mötet hölls. Under november månad började coacherna träffa projektdeltagare. Den första gruppverksamheten startade i februari 2010. Under 2011 och 2012 har projektet fortsatt att förfinas och utveckla metoder att arbeta med målgruppen på såväl individnivå som gruppnivå.

Detta har genomförts under år 2012

År 2012 har fokus legat på metodutveckling i arbetet med målgruppen, utveckling av gruppverksamhet samt att skapa ett gemensamt arbetssätt.

Nedan följer en uppföljning 2012 på deltagarnivå t.o.m. 2012-10-31.

- Har haft 59 deltagare inskrivna för individuellt stöd, fördjupad kartläggning och rehabiliteringssamverkan.
- Har genomfört 13 utökade möten och hanterat 45 remisser. Myndighetsgemensamma plan har skrivits för samtliga deltagare.
- Av 45 remisser har totalt 38 personer aktualiserats i projektet.
- Har genomfört en hälsogrupp med sammanlagt 10 deltagare samt två arbetsmarkandsgrupper med mellan 4-8 individer per tillfälle.
- Har infört en ny gruppaktivitet under 2012, Tematräffar. Vid tematräffar ges information om de samverkande myndigheterna samt samhällsinformation till deltagarna i SamBorådet.

Samordningsförbundets utvärdering av SamBorådet 2012

Samordningsförbundet har under 2012 gjort en utvärdering av SamBorådet. TJP Analys och utveckling AB fick uppdraget att genomföra utvärderingen. TJP Analys och utveckling AB genomförde intervjuer med deltagare i projektet, samtliga projektmedarbetare, projektledare samt representanter från Samordningsförbundet Botkyrka. Två fokusgrupper genomfördes, en med hälsogrupp deltagare och en med styrgruppen för projektet. TJP Analys tog även del av dokument som rör SamBorådet.

Utvärderingens slutsats var att projektet under de första två åren, har haft en trög start. Vilket till stor del berodde på hög omsättning av medarbetare och projektledning. Den höga personalomsättningen har uppfattats som negativt

då det behövs kontinuitet och stabilitet i en arbetsgrupp som skall arbeta med så pass komplex målgrupp. Man har börjat se positiva resultat först under 2011 och 2012 där man kan se förklaring i den stabila personalgruppen.

TJP Analys och utveckling AB anser att projektet har bidragit med en samlad kunskap om målgruppen och att de styrkor och framgångsfaktorer som pekas ut är samlokalisering och samverkan mellan myndigheterna. Den arbetsmetodik som används inom projektet anses vara väl lämpad för projektets syfte och målgrupp.

TJP Analys och utveckling AB anser att man bör tänka på hur man i framtiden ska arbeta med SamBorådets målgrupp då målgruppen är i behov av en sammanhållen och långsiktig insats från de myndigheterna som samverkar i projektet, ur deras synvinkel skulle det bästa vara att etablera en mer permanent insats med personal från de olika myndigheterna.

Ansökan 2013

Projektets övergripande inriktning

Projektets övergripande inriktning är att fånga upp kvinnor och män i ålderna 18-64 år som har behov av samordnad rehabilitering för att återfå hälsa. Projektet ska med stöd av en gemensam arbetsmodell erbjuda olika former av stöd/insatser utifrån personens behov för att öka hans/hennes försättnings till arbete och egen försörjning.

Målgrupp

Verksamheten riktar sig till Botkyrkabor och Salembor mellan 18-64 år som har mångfacetterade och långvariga problem med hälsan och som inte har någon fast eller lämplig förankring på arbetsmarknaden och som riskerar att bli utförsäkrade. Personer i projektet ska behöva stöd eller insatser från minst två av ingåendesamverkansparter.

Prioriterade grupper är;

- Kvinnor och män i åldersgruppen 25-45 år som har försörjningsansvar gentemot sina barn.
- Kvinnor och män som har svårbedömda problem d.v.s. problem med hälsan som är diffusa och/eller multifaktoriella och som inte kan tillgodoses inom den enskilda organisationen. De svårigheter individen kan uppleva är långvarig arbetslöshet, ohälsa och/eller social problem.

Personer som är deltagare i projektet ska ha förutsättningar att, med stöd av insatser inom projektet, kunna komma vidare till arbete eller till studier.

Personer som deltar i projektet har ett stort behov av vårdsamverkan, fördjupad kartläggning och individuellt stöd. Målsättningen med deltagande i projektet är att genomföra en fördjupad kartläggning samt ge stöd i aktiv vårdsamverkan.

Aktuella deltagare i projektet ska i första hand ha sin försörjning från den myndighet som initierat behovet av samverkan i projektet. Försörjningen kan justeras utifrån den planering som görs.

Nyttomål

Projektet förväntas 2013-12-31 ha bidragit till att;

- 50 % av deltagarna upplever att deras hälsotillstånd har förbättrats vid avslut i projektet.
- 25 % av deltagarna har fått arbete/påbörjat studier vid avslut i projektet, alternativt anses stå till arbetsmarknadens förfogande.
- Samtliga remisser som tagits upp på utökat möte i projektgruppen har fått en myndighetsgemensam rekommendation med råd om fortsatt planering.

Projekt mål

Följande projekt mål föreslås gälla för år 2013;

- 40 personer ska erbjudas individuellt stöd och fördjupad kartläggning
- 50 personer ska tas upp i det utökade mötet för bedömning

- Minst två hälsogrupper om vardera med plats för 10 deltagare under 12 veckor ska genomföras.

Planerad projekttid

Ansökan avser projektår 4 och omfattar perioden 2013-01-01 – 2013-12-31.

Medel som ansökan omfattar

Projektet ansöker om 2,8 miljoner kronor för 2013. Medlen avser att finansiera tjänster, metodutveckling, gruppverksamhet, utbildning, lokalhyra samt administration.

Projektorganisation

Projekt ägare

Socialförvaltningen är huvudman för projektet med ett nära samarbete med arbets- och vuxenutbildningsförvaltningen, Försäkringskassan, Arbetsförmedlingen och Stockholms läns landsting.

Styrgrupp

Projektets styrgrupp ska bestå av projekt ägare (socialförvaltningen Botkyrka kommun), projektbeställare (Samordningsförbundet Botkyrka/Huddinge) och resurs ägare, det vill säga personalansvarig chefer på Ekonomiskt bistånd 1 (Botkyrka Kommun), Försäkringskassan, Arbetsförmedlingen samt personalansvarig chef på öppen psykiatriska mottagningen Botkyrka.

Projektgrupp

Projektgruppen består av en individcoach från Försäkringskassan om 50 %, en individcoach från Arbetsförmedlingen om 50 %, en arbetsmarknadskonsulent från Arbetsförmedlingen om 50 %, en individcoach från socialförvaltningen på 50 %, en arbetsterapeut från landstinget om 20 %, en projektledare från socialförvaltningen om 80 % samt två hälsocoacher om vardera 50 %.

Utökning av projektgruppen

Projektet har under 2011 och 2012 identifierat ett behov av att knyta ytterligare en specialistkompetens till projektet i form av en psykolog. Syftet med denna tjänst är att kunna erbjuda gruppverksamhet för personer med social fobi och ångest samt för att ta fram underlag för exempelvis utredning av svagbegåvning samt neuropsykiatriska funktionshinder. Inför 2013 ansöker därför projektet om en utökning av projektgruppen på 50 % i form av en psykolog.

Genomförande

Processbeskrivning

1. Ingången för samtliga deltagare är det så kallade utökade mötet inom SamBorådets ram. Vid det utökade mötet samlas information från samverkande myndigheter till en myndighetsgemensam plan. Personer som bedöms behöva individuell vägledning när det gäller arbetslivsinriktad rehabilitering "tas in i" SamBorådet och erbjuds individuellt stöd via individcoach samt vid behov kompletterande insatser. Personer som inte bedöms behöva individuell vägledning återremitteras till myndigheten med rekommendation samt myndighetsgemensam plan.
2. Inom projektet kan individen erbjudas gruppverksamhet med fokus på en förberedande rehabilitering med fokus på hälsa, friskvårdsaktiviteter, motivations- och förändringsarbete, omvärlds- samt samhällsinformation.
3. En deltagare kan vara aktuell i SamBorådet i högst två år. En del av deltagarna kommer dock troligtvis inte att bli självförsörjande genom arbete eller studier trots genomgångna insatser. Detta innebär att deltagare i projektet avslutas när alla insatser har uttömts/prövats utan att deltagaren har kommit närmare arbetsmarknaden. Däremot kan man under projektiden ha upptäckt att andra insatser behövs för deltagaren och att en steg förflyttning därför är nödvändig.

Inriktning av verksamhet under 2013

Det finns behov av verksamhet under 2013 för fortsatt utveckling av metoder samt arbetssätt kring målgruppen samt arbetet med att utvisa hur denna samverkansform ska kunna implementeras som insats. Nedan följer beskrivning av planerad verksamhet samt utvecklingsområden under 2013;

För deltagare som står närmare arbetsmarknaden har projektet påbörjat ett arbete med insatser och aktiviteter med fokus på arbetslinjen. Vi vill fortsätta att arbeta fram en arbetsmetod som fungerar. Den aktivitet som ska utvecklas under 2013 är Supported employment metoden samt arbetslivsinriktad gruppverksamhet baserat på en av projekt Directa framtagna metod

Projektet behöver slutföra arbetet som påbörjats under 2011 med utveckling av samtalsmetodik samt fördjupad kartläggning genom prövning av verktyg såsom nätverkskartor, livslinjer, Kasamdialogen¹ samt mätning av förbätt-

¹ En evidensbaserad metod där metodiken och verktyget tar sin utgångspunkt i Aaron Antonovskys KASAM teori (känsla av sammanhang) som bygger på salutogenes (de hälsobringande faktorernas ursprung). Denna metod används för att skapa en gemensam plattform i samtalet och att utifrån denna forma en meningsfull och rimlig målbild för individen.

ring genom evidensbaserade mätningsskalor. Projektgruppen ska påbörja arbete med att använda Kasamdialogen som arbetsmetod.

En stor del av SamBorådets deltagare är språksvaga. När personer som har stora språkliga brister också har bristande hälsa blir det ett hinder i att söka arbete på öppna arbetsmarknaden. SamBorådet har för första gången under 2012 använt sig av tolk i sin gruppverksamhet, vilket har haft ett positivt resultat. Av den anledningen kommer SamBorådet att utveckla användandet av tolkar i gruppverksamheter under 2013.

Projektet behöver öka antalet remisser/deltagare från Arbetsförmedlingen och från landstinget. SamBorådets målgrupp kommer specificeras samt en beskrivning av i vilken del av rehabiliteringsprocessen SamBorådets insatser kan bli aktuella kommer att tas fram. Detta förväntas underlätta informationsspridning och därmed öka inflödet till SamBorådet från dessa myndigheter.

Projektet har sett ett behov av en gruppverksamhet för personer med social fobi samt ångest då denna grupp i projektet är fortsatt stor. För att kunna genomföra detta behöver en specialistkompetens knytas till projektet i form av en psykolog.. Denna psykolog skulle även kunna göra utredningar kring svagbegåvning och screening för neuropsykiatriska funktionshinder som underlag för vidare utredning via psykiatrin.

Projektets namn SamBorådet kan ibland missuppfattas och det är inte alltid lätt att förstå utifrån projektets namn vad som är projektets huvudsakliga mål och arbete. Förslag till nytt projektnamn är Samverkansteamet Botkyrka/Salem. Att Salem ska finnas med beror på att Samordningsförbundet Botkyrka och Huddinge slås samman vid årsskiftet och Salem ska då ingå i det sammanslagna Samordningsförbundet.

Samverkansformer ska under 2013 arbetas fram tillsammans med samverkansteamet Huddinge. Detta för att kunna ta tillvara kompetens i de båda projekten samt att deltagare i de två samverkansteamerna ska få tillgång till rätt kompetens utifrån deras individuella behov.

Projektet har potential att kunna utveckla fungerande metoder i arbetet med en komplex målgrupp. Till följd av tidigare hög personalomsättning har arbetet fördröjts och det behövs en förlängning av projektiden för att kunna slutföra detta arbete och genomföra ovan planerade aktiviteter. Under 2013

2012-11-12

Dnr SN/2010:11

förväntas in och utflöde i projektet att ökas i takt med att insatser och aktiviteter börjar ge resultat i arbetet med målgruppen.

Ett förslag ska tas fram under 2013 för implementering av projektet som en insats i Samordningsförbundets regi.

Jämställdhetsintegrering

Projekt SamBorådet har ett övergripande mål om att kvinnor och män i projektet ska få likvärdig service och likvärdiga resurser. Detta i sin tur ska bidra till att kvinnor och män får lika möjlighet att påverka sina liv. Vi eftersträvar att könsfördelningen bland våra deltagare motsvarar könsfördelningen i vår målgrupp totalt.

Budget 2013

Projektet ansöker om 2,8 miljoner kr för år 2013 (2013-01-01 - 2013-12-31)
enligt följande;

	2013
I kalkylen ingår;	(kr)
Projektledare 80 % (inkl PO)	440000
Personaltjänster (coacher, arbetsterapeut, arbetsmarknadskonsulent, psykolog) (inkl PO)	1850000
Utbildning/seminarium/metodutveckling	70000
Handledning	51000
Aktiviteter, köp av insatser (ex arbets träning, arbetsförmågebedömning, Tolkkostnad	120000
Lokal	64000
Administration	130000
(Arbetsplatser, datorer, telefoner)	55000
Gruppverksamhet	20000
TOTALT	2800000

Lotta Persson
socialchef

**7****Tillsynsplan över serveringstillstånden i Botkyrka (SN 2012:177)****Beslut**

Socialnämnden beslutar att godkänna föreslagna tillsynsplan. Tillsynsplanen gäller från och med 1 januari 2013 till och med 31 december 2014.

Sammanfattning

I alkohollagen (2010:1622) finns bestämmelser om att kommunen ska upprätta en tillsynsplan som ska ges in till länsstyrelsen. Socialnämnden beslutade 2011-08-30 (diarie nr SN 2011:118) att godkänna en tillsynsplan som gäller fram till 2012-12-31. Det behöver därför fattas nytt beslut om tillsynsplan. Det primära syftet med en tillsynsplan är att den ska fungera som ett stöd för den direkta tillsynsverksamheten och därmed bidra till ökad kostnadseffektivitet. En tillsynsplan kan vara årlig eller flerårig men bör revideras vid behov.

I Botkyrka kommun finns för närvarande 46 stycken stadigvarande serveringstillstånd. Kommunens tillsyn är uppdelad i så kallad inre och yttre tillsyn. Inre tillsyn är av administrativ art och görs för att kontrollera att förutsättningarna för att få serveringstillstånd fortfarande är uppfyllda. Yttre tillsyn är den kontroll som sker vid besök på serveringsstället. Stöd- och utvecklingsenhetens åtagande är att serveringsställen med serveringstillstånd till allmänheten där öppettiden normalt är till klockan 22.00, eller senare ska få tillsynsbesök en gång per år. Vid behov kan vissa serveringsställen få tätare tillsynsbesök. Övriga serveringsställen med stadigvarande serveringstillstånd får tillsynsbesök en gång vartannat år.



Tillsynsplan över serveringstillstånden i Botkyrka kommun

Förslag till beslut

Socialnämnden beslutar att godkänna föreslagna tillsynsplan. Tillsynsplanen gäller från och med 1 januari 2013 till och med 31 december 2014.

Sammanfattning

I alkohollagen (2010:1622) finns bestämmelser om att kommunen ska upprätta en tillsynsplan som ska ges in till länsstyrelsen. Socialnämnden beslutade 2011-08-30 (diarie nr SN 2011:118) att godkänna en tillsynsplan som gäller fram till 2012-12-31. Det behöver därför fattas nytt beslut om tillsynsplan. Det primära syftet med en tillsynsplan är att den ska fungera som ett stöd för den direkta tillsynsverksamheten och därmed bidra till ökad kostnadseffektivitet. En tillsynsplan kan vara årlig eller flerårig men bör revideras vid behov.

I Botkyrka kommun finns för närvarande 46 stycken stadigvarande serveringstillstånd. Kommunens tillsyn är uppdelad i så kallad inre och yttre tillsyn. Inre tillsyn är av administrativ art och görs för att kontrollera att förutsättningarna för att få serveringstillstånd fortfarande är uppfyllda. Yttre tillsyn är den kontroll som sker vid besök på serveringsstället. Stöd- och utvecklingsenhetens åtagande är att serveringsställen med serveringstillstånd till allmänheten där öppettiden normalt är till klockan 22.00. eller senare ska få tillsynsbesök en gång per år. Vid behov kan vissa serveringsställen få tätare tillsynsbesök. Övriga serveringsställen med stadigvarande serveringstillstånd får tillsynsbesök en gång vartannat år.

Tillsynsplan över serveringstillstånden i Botkyrka kommun

Bakgrund

Kommunen har tillsammans med polismyndigheten det primära tillsynsansvaret över att reglerna i alkohollagen följs av den som meddelats serveringstillstånd.

I alkohollagen (2010:1622) finns bestämmelser om att kommunen ska upprätta en tillsynsplan som ska ges in till länsstyrelsen. Socialnämnden beslutade 2011-08-30 (diarie nr SN 2011:118) att godkänna tillsynsplan som gäller fram till 2012-12-31. Det behöver därför fattas nytt beslut om tillsynsplan. Det primära syftet med tillsynsplanen är att den ska fungera som ett stöd för den direkta tillsynsverksamheten och därmed bidra till ökad kostnadseffektivitet. En tillsynsplan kan vara årlig eller flerårig men bör revideras vid behov.

Tillsyn av serveringstillstånd

Alkohollagen är en skyddslag med syfte att främja folkhälsan och minska alkoholens medicinska och sociala skadeverkningar. På serveringsställen ska servering av alkoholdrycker ske under ordnade förhållanden. Serveringen får inte leda till problem med ordning och nykterhet.

I Botkyrka kommun finns för närvarande 46 stycken stadigvarande serveringstillstånd. Kommunens tillsyn är uppdelad i så kallad inre och yttre tillsyn.

Inre tillsyn

Inre tillsyn är av administrativ art och görs för att kontrollera att förutsättningarna för att få serveringstillstånd fortfarande är uppfyllda. Det innebär bland annat kontroll av att det inte skett någon ägarförändring i bolag som innehar serveringstillstånd eller att bolaget och dess företrädare inte är restförda för skulder hos kronofogden. Inre tillsyn görs också efter att anmälan har inkommit om ändrade ägarförhållanden i bolag som har serveringstillstånd. Då kontrolleras personlig och ekonomisk vandel och hur finansieringen av inköp i eller köp av rörelsen gått till. I den inre tillsynen ingår även granskning av restaurangrapporter.

Yttre tillsyn

Yttre tillsyn kallas den kontroll som sker vid besök på serveringsstället. Tillsynen kan ske av kommunen enskilt eller genom samordnad tillsyn.

Vid besöken kontrolleras i första hand:

- ordning och nykterhet

- att ingen minderårig serveras alkoholdrycker
- att serveringsansvarig finns på plats
- att marknadsföringen av alkoholdrycker är måttfull
- att lagad eller på annat sätt tillredd mat tillhandahålls. Vid tillstånd för servering till allmänheten kontrolleras att det finns ett varierat utbud av maträtter (efter kl. 23.00. får matutbudet begränsas till ett fåtal enklare maträtter)
- prissättning och tillgång till lättdrycker
- att servering sker i enlighet med tillståndet

Brister som upptäcks tas upp direkt med tillståndshavaren eller med serveringsansvarig om inte tillståndshavaren är på plats. Finns inte tillståndshavaren på plats skickas brev till tillståndshavaren. Vid allvarigare försummelse öppnas tillsynsutredning.

Socialförvaltningens åtagande och uppföljning kring tillsyn

I handlingsplan 2012 har socialförvaltningen följande åtagande när det gäller tillsyn;

Serveringsställen med serveringstillstånd till allmänheten där öppettiden normalt är till klockan 22.00. eller senare ska få tillsynsbesök en gång per år. Vid behov kan vissa serveringsställen få tätare tillsynsbesök. Övriga serveringsställen med stadigvarande serveringstillstånd ska få tillsynsbesök en gång vartannat år.

Uppföljning av åtagandet sker i delårsuppföljningar och i bokslut. En allmänt hållen redovisning av tillsynen görs också varje år och lämnas skriftligt som anmälningsärende till socialnämnden.

Tillsynsplanens giltighet

Tillsynsplanen gäller från och med 1 januari 2013 till och med 31 december 2014.

Lotta Persson
Socialchef



8

Förvaltningschefen informerar

Beslut

Socialnämnden har tagit del av informationen.

Ärendet

Socialchef Lotta Persson informerade om ledningsgruppens studieresa till Dublin och aktuella frågor.



8

**Ärenden från samordningsförbundet i Botkyrka (SN
2012:17)**

Beslut

Socialnämnden har tagit del av informationen.

Ärendet

Från Samordningsförbundet Botkyrka anmäls:
Delårsrapport januari-augusti 2012
Revisorernas granskningsrapport och utlåtande

Samverkan mellan Botkyrka kommun, Försäkringskassan,
Stockholms läns landsting och Arbetsförmedlingen



Delårsrapport 2012

För perioden januari t.o.m. augusti

Samordningsförbundet Botkyrka, c/o Botkyrka kommun, socialförvaltningen, 147 85 Tumba | TFN 073-421 85 08 | www.samordningsforbundetbotkyrka.se

Innehållsförteckning

1. SAMMANFATTNING AV DELÅRET 2012	3
2. UPPFÖLJNING AV MÅL OCH BUDGET FÖR DELÅRET 2012	4
3. STÖDJANDE AV SAMVERKAN	6
4. INSATSER FÖR MÅLGRUPPERNA	8
AkSe	8
Kugghjulen	9
Paraplyprojektet	10
SamBorådet	10
START - Stöd till arbete	11
BOBSY - Boende Behandling Sysselsättning	11
5. ORGANISATION OCH ARBETSFORMER	12
6. EKONOMISK REDOVISNING	14
6.1 Avstämmd resultaträkning mot budget 2012	14
6.2 Resultat- och balansräkning	15
6.3 Noter	16
7. REDOVISNINGSPRINCIPER	18
8. UNDERSKRIFTER	18
BILAGA 1	
Sammanställning av mål för finansierade insatser/projekt	19

1. Sammanfattning av delåret 2012

Samordningsförbundet Botkyrka redovisar årligen ett delårsutfall för perioden mellan den 1 januari och den 31 augusti. Delårsrapporten för 2012 innehåller en översiktlig redogörelse för utvecklingen av samordningsförbundets verksamhet.

Nedan sammanfattas de viktigaste resultaten för årets första åtta månader:

- Samordningsförbundet har finansierat sex insatser med totalt 410 deltagare under delåret. Av dessa har 75 erhållit individuellt stöd och/eller kompletterande rehabiliteringsinsatser. Resterande deltagare har ingått i en samverkan där målet har varit att ta fram myndighetsgemensam planering inför den fortsatta rehabiliteringen.
- Två uppskattade samverkansdagar för myndigheternas personal har anordnats i samarbete med samordningsförbundet Huddinge/HUSAM.
- Ett förslag har tagits fram till bildande av ett nytt förbund, där kommunerna Botkyrka, Huddinge och Salem ingår. Förslaget har tillställts ägarna för beslut.
- Kostnaderna för verksamheten under årets första åtta månader uppgick till knappt 6,8 miljoner kronor. Intäkterna uppgick till drygt 5,3 miljoner kronor. Detta gör att det ekonomiska resultatet blev ett minus på ca 1,4 miljoner kronor, vilket balanseras mot tidigare års överskott.



Agora

Samordningsförbundet Botkyrka ägs av Arbetsförmedlingen, Botkyrka kommun, Försäkringskassan och Stockholms läns landsting.

Sylte

Verksamheten syftar till att stödja lokal samverkan mellan myndigheter och erbjuda möjligheter till finansiell samordning, d.v.s. gemensam finansiering, av rehabiliteringsinsatser.

De verksamheter som förbundet finansierar kompletterar myndigheternas ordinarie rehabiliteringsinsatser. Det handlar dels om insatser och utvecklingsprojekt som erbjuder stöd till enskilda individer, dels om att förbundet skapar strukturella förutsättningar för att myndigheterna ska kunna samarbeta bättre. Det kan här handla om t.ex. kartläggningar, kompetensutveckling, kunskapsutbyte eller processtöd.

Samordningsförbundet är dessutom en arena för samverkansfrågor på chefs- och handläggarnivå. Utöver detta följer förbundet upp och utvärderar insatserna.

Organisation

Förbundet har en styrelse som utses av ägarna. Till sin hjälp har den ett kansli och en ledningsgrupp bestående av tjänstemän från de samverkande myndigheterna.

Historik

Samordningsförbundet Botkyrka bildades den 1 januari 2006 i enlighet med Lagen om finansiell samordning av rehabiliteringsinsatser (2003:1210).

2. Uppföljning av mål och budget för delåret 2012

Förbundets verksamhetsplan för 2012 fastställdes av styrelsen i november 2011. I verksamhetsplanen betonas att samordningsförbundet ska stödja metod- och kunskapsutveckling samt verka för en förbättrad samverkanskultur mellan de fyra ingående myndigheterna. I förbundets uppdrag ingår också att finansiera, stödja och utveckla individuellt riktade samverkansinsatser och processer för att främja lokal myndighetssamverkan så att Botkyrkaborna återfår hälsan, kan börja arbeta eller studera och därigenom försörja sig själva. Förbundet ska också sträva efter en effektiv användning av gemensamma resurser och främja en positiv utveckling av verksamheten.

Syfte och uppdrag

De insatser som samordningsförbundet finansierar ska bidra till att:

- fler Botkyrkabor arbetar och/eller studerar och på så sätt försörjer sig själva
- färre unga är arbetslösa
- personer med psykisk ohälsa lättare kan etablera sig på arbetsmarknaden
- utveckla myndighetsövergripande arbetssätt för att erbjuda Botkyrkabor med stora rehabiliteringsbehov effektivt stöd för att återfå hälsan.

Målgrupper

De samverkansinsatser som förbundet finansierar ska rikta sig till Botkyrkabor i förvärsaktiv ålder, med behov av samordnad rehabilitering.

Inom den ovan beskrivna målgruppen har samordningsförbundet Botkyrka pågående och planerade insatser 2012 som vänder sig till följande målgrupper med behov av samordnad rehabilitering:

- Unga.
- Personer med psykiska funktionshinder.
- Personer med långvarig offentlig försörjning.
- Personer med missbruksproblematik i kombination med psykisk ohälsa.
- Personer som nyligen blivit aktuella hos någon av myndigheterna och har en svårbedömd problematik (sjukskrivna som tas upp i Kugghjulet).

Under 2012 har samordningsförbundet valt att särskilt prioritera följande målgrupper i utvecklingen av nya insatser:

- Unga (16-24 år) som riskerar arbetslöshet och utanförskap och är i behov av samordnade rehabiliteringsinsatser.
- Personer som är arbetslösa och/eller riskerar långvarig arbetslöshet och ohälsa och är i behov av särskilda insatser för att lära sig det svenska språket.

Rehabiliteringsinsatser i samverkan

Förbundets styrelse har beslutat om medel till följande insatser riktade till Botkyrkabor med myndighetsövergripande rehabiliteringsbehov:

• **Kugghjulet** – för tidig och myndighetsgemensam bedömning av diffusa sjukskrivningsärenden.

• **Paraplyprojektet** – för att förbättra samverkan kring, och erbjuda stöd till, unga.

• **SamBorådet** – för personer med långvarig och/eller komplex ohälsoproblematik och som behöver samordnad rehabilitering för att återvinna sin hälsa och arbetsförmåga.

• **AkSe** – för arbetsmarknadsinriktat stöd till personer med psykiska funktionshinder.

• **START (Stöd till arbete)** – för arbetsmarknadsinriktat stöd till personer med autism, förvärvade hjärnskador eller lindrig utvecklingsstörning.

• **BOBSY (Boende Behandling sysselsättning)** – för stöd till människor med missbruksproblematik så att de kan bli självständiga och självförsörjande.

Övrig verksamhet

Förbundet har även arbetat med följande uppdrag 2012:

- **Kartläggningar och behovsanalyser**
Kartläggning av befintliga rehabiliteringsinsatser inom kommunen samt identifiering av nya behov av rehabilitering i samverkan.

- Stödja kompetensutveckling

I samarbete med Samordningsförbundet Huddinge/HUSAM finansieras kompetensutveckling och kunskapspridning till myndigheternas medarbetare i form av föreläsningar, seminarier, utbildningar etc.

- Samarbete med samordningsförbundet HUSAM i Huddinge

Under 2011 inleddes arbetet med att utveckla ett samarbete med Samordnings förbundet Huddinge/HUSAM i syfte att förbättra och bredda möjligheten till stöd för enskilda personer, utbyta erfarenheter, nå en effektivare organisation och bedriva gemensamt utvecklingsarbete inom den finansiella samordningen. Samarbetet har fallit väl ut och under året har därför styrelserna i de bägge förbunden tagit fram ett förslag till bildande av ett gemensamt förbund för kommunerna Botkyrka, Huddinge och Salem.

- Utveckling av samordningsförbundets interna organisation

I syfte att ständigt förbättra verksamheten har förbundet aktivt medverkat i utbildningar, erfarenhetsutbyten och nätverkssamarbete med andra samordningsförbund i länet och regionalt, Nationella Rådet och NNS.

- Processtöd till finansierade insatser

Hösten 2011 anställdes en processtödare på kansliet. I processtödarens uppdrag ingår bl.a. att i samarbete med samordnaren utveckla uppföljnings- och utvärderingsmetoder för insatserna samt följa utvecklingen av nya SUS. Under 2012 ingår att utvärdera det fortsatta behovet av processtöd inom kansliet.

- Information och kommunikation

I kansliets uppdrag ingår att sprida information om samordningsförbundet och dess verksamhet genom hemsidan och ett nyhetsbrev, samt genom besök hos de samverkande myndigheterna och andra relevanta aktörer.

Övergripande mål för projekt/insatser

Alla beviljade projekt/insatser ska ha projekt- och nyttomål som mäter hur pass väl man uppnår syftet med den finansiella samordningen. Dessa mål rör bl.a. deltagarflöden och effektmål i form av andel deltagare som närmast sig arbetsmarknaden.

Målen kan skilja sig åt beroende på målgruppens förutsättningar, projektets verksamhet och andra faktorer som påverkar resultatet.

Tillsammans ska dock insatserna under 2012 bidra till följande:

- Minst 650 personer tar del av någon av de insatser som samordningsförbundet finansierar.
- Minst 30 % av dem som genomgått en arbetslivsinriktad rehabiliteringsinsats ska gå vidare till egen försörjning, antingen genom arbete eller utbildning.
- Minst 75 % av de personer som deltar i insatserna ska uppleva att deras hälsa förbättrats.
- Minst 80 % av den professionella personal som kommer i kontakt med insatser finansierade av samordningsförbundet ska uppleva att insatserna är till nytta för berörda personer.
- Minst 75 % av den professionella personal som deltar i utbildnings-, föreläsnings- eller seminarieverksamhet ska uppleva att denna varit till nytta.

Budget

Samordningsförbundet tilldelas under 2012 8 mkr från ägarna, där vardera samarbetspartner bidrar med en lika stor andel. Försäkringskassan bidrar med statens samlade andel, dvs. hälften av medlen. Landstinget och kommunen bidrar med varsin fjärdedel.

Utöver detta hade samordningsförbundet ett överskott från 2011 års verksamhet motsvarande ca 7,9 mkr. Dessa medel överfördes till 2012 års budget, vilket gör att de samlade tillgångarna 2012 uppgår till drygt 15,9 mkr.

Verksamhetsplanen i sin helhet

Hela verksamhetsplanen med budget för 2012 finns på:

www.samordningsforbundetbotkyrka.se

3. Delårsresultatet 2012 – stödande av samverkan

Samordningsförbundet ska verka för en förstärkning av samverkan och utgöra ett forum för kunskapsöverföring, metodutveckling och information genom att kartlägga, identifiera och visa på problem/möjligheter i samarbetet mellan de fyra myndigheterna. Samverkan ska främjas och utvecklas genom att stödja myndigheternas arbete med hur erfarenheter tas till vara på bästa sätt och möjliggöra gemensamma utbildningsinsatser och erfarenhetsutbyte för professionell personal.

Arbete för långsiktig samverkan

Under 2011 inleddes diskussioner inom förbundet om en delvis ny inriktning av verksamheten. Hittills har tyngdpunkten legat på finansiering av tidsbegränsade utvecklingsprojekt. Nu pågår ett arbete med att i högre utsträckning utveckla en samverkanskultur och stödja kompetensutveckling (t.ex. utbildningar för handläggare och vårdgivare) samt se på möjligheten att finansiera mer långsiktiga processer/insatser samtidigt som möjligheten att bedriva metodutveckling och avgränsade pilotprojekt finns kvar.

Gemensamma seminarier och föreläsningar

Som ett led i arbetet med att stödja samverkan mellan myndigheterna och vara ett forum för kunskapsöverföring och information anordnar samordningsförbundet återkommande seminarier och föreläsningar för anställda vid de fyra samverkande myndigheterna. Ett samarbete med Samordningsförbundet Huddinge /HUSAM kring dessa aktiviteter inleddes 2011 och har fortsatt även under 2012.

I februari arrangerade samordningsförbunden en gemensam **heldagsutbildning kring psykosjukdomar**. Totalt deltog 200 personer från Försäkringskassan, Arbetsförmedlingen, landstingets hälso- och sjukvård, Botkyrka och Huddinge kommuner. Deltagarnas samlade upplevelse av dagen var bra. På en femgradig skala gavs utbildningen medelbetyget 4,1.



Intresset var stort när psykiatrimottagningen i Huddinge höll en utbildningsdag om psykosjukdomar.

Vidare anordnade samordningsförbunden ett **seminarium om framgångsrikt förändringsarbete** med Bosse Angelöw. Totalt deltog 43 personer på denna halvdag. Det samlade betyget på dagen från deltagarna var 4,0 på en femgradig skala.

Förbundet har också arrangerat **regelbundna projektledarträffar** för pågående projekt, för att främja utbyte och lärande kring aktuella frågor.

Beredningsforum

I de beredningsforum (med beredningsgrupp och ledningsgrupp) som samordningsförbundet byggt upp sedan 2006 träffas myndigheternas verksamhetsledare och chefer kontinuerligt för att diskutera och belysa samverkansbehov samt informera om pågående förändringar som påverkar samarbetet. Denna struktur underlättar även "vardagssamverkan" och möjliggör samarbete inom områden där förbundet idag inte har individinriktade insatser.

Kartläggningsarbete och förstudier

I syfte att uppmärksamma och synliggöra samordningsbehov finansierar förbundet kartläggningar inom rehabiliteringsområdet.

Under våren 2012 har arbete pågått med att se över möjligheten att hitta ändamålsenliga samverkansinsatser för utlandsfödda personer som har svårt att tillgodogöra sig den vanliga SFI-undervisningen och därför riskerar långvarig arbetslöshet. Ett förslag till genomförandeprojekt beräknas vara färdigställt efter sommaren.

Utveckling av samarbetet med HUSAM

Det finns sedan hösten 2010 ett samarbetsavtal mellan Samordningsförbundet Botkyrka och Samordningsförbundet Huddinge/HUSAM. Det har möjliggjort ett utbyte av platser för medborgare boende i Botkyrka respektive Huddinge kommun. Dock har resultatet varit magert, med endast ett fåtal utbyten av platser:

En Botkyrkabo har under våren deltagit i insatsen Slussen som finansieras av samordningsförbundet HUSAM i Huddinge. I Botkyrka har två Huddingebor skrivits in i START-projektet under året.

En gemensam inspirationsdag om finansiell samordning har arrangerats i Huddinge och Botkyrka. Dagen leddes av Ola Andersson från Nationella Rådet. Totalt deltog ett 20-tal chefs-tjänstemän och politiker från styr- och ledningsgrupper samt styrelser.

Ett förslag har tagits fram till bildande av ett nytt gemensamt förbund med följande partners: Arbetsförmedlingen, Försäkringskassan, Stockholms läns landsting samt kommunerna Botkyrka, Huddinge och Salem.

Två ägarmöten på tjänstemannanivå har genomförts under våren, 20 april och 4 juni, för att bereda förslag till förbundsordning samt avsiktsförklaring.

Ett gemensamt ledningsgruppsmöte i de bägge förbunden har genomförts, den 2 mars, i syfte att diskutera förslaget till ett nytt gemensamt förbund samt en förbundsordning.

Arbete kring uppföljning/utvärdering
Under våren har arbetet fortsatt med att vidareutveckla förbundets uppdrag att svara för uppföljning och utvärdering av de insatser man finansierar. Bl.a. har deltagarenkäter uppdaterats, och en ny uppföljnings- och utvärderingspolicy antogs av styrelsen i maj 2012.

I de nya rutinerna ingår bl.a. självutvärdering som en modell för systematisk uppföljning och tillvaratagande av kunskap inom verksamheterna.

Processtödjaren har under våren 2012 fortsatt arbeta med att förtydliga relevanta nyckeltal

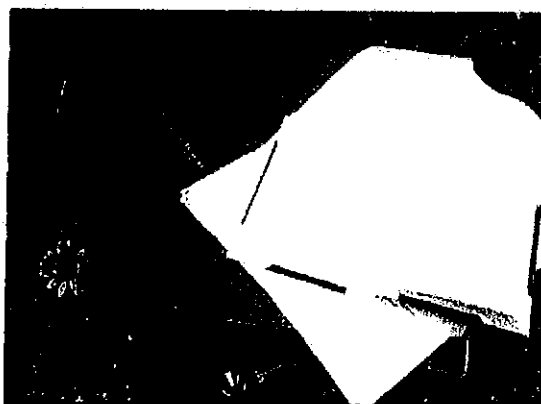
för kontinuerlig uppföljning av insatser och projekt. Detta i förhållande till uppgifter som registreras i utvärderingssystemet SUS. Under våren har arbete pågått med att direktupphandla extern utvärdering av Samborådet samt traineehandledningen inom ramen för Paraplyprojektet. Utvärderingarna beräknas vara färdigställda under hösten 2012.

Information

För att informera om förbundet och den verksamhet man finansierar arbetar förbundets kansli aktivt med informationsinsatser riktade till ägare, samarbetspartners och anställda vid de samverkande myndigheterna.

Hittills i år har två nyhetsbrev publicerats i samarbete med Samordningsförbundet Huddinge. Nyhetsbrev sprids inom förbunden och till medarbetare och chefer på de samverkande myndigheterna. Information till stöd för samverkan finns också på hemsidan.

Den samordnande tjänstemannen har informerat om förbundet och verksamheten vid flera tillfällen under året, bl.a. hos Arbetsförmedlingen, vårdcentraler och Försäkringskassan, inför Botkyrka kommuns politiker i näringslivsberedningen och socialnämnden samt vid ett besök av riksdagsledamoten Emma Henriksson (KD).



4. Delårsresultatet 2012 – insatser för målgrupperna

Rehabiliteringsansvaret är idag uppdelat på flera myndigheter, där varje aktör arbetar utifrån sitt eget uppdrag och ansvar. Samtidigt är de olika aktörernas insatser beroende av varandra för att en fungerande rehabilitering ska komma till stånd. Samordningsförbundet ser här ett uppdrag i att främja och stötta samverkan mellan myndigheter genom att finansiera samordnade insatser för målgrupperna.

Insatser och projekt 2012

Samordningsförbundet har hittills under 2012 finansierat sex insatser som riktar sig till personer i behov av samordnad rehabilitering.

Följande fyra insatser har pågått i flera år:

- AkSe
- Kugghjulen
- Paraplyprojektet
- SamBorådet

Två verksamheter startades kring årsskiftet:

- START (Stöd till arbete)
- BOBSY (Boende Behandling Sysselsättning)

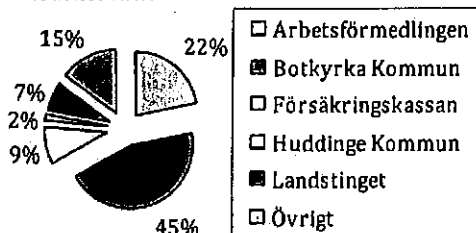
Deltagarnas resultat

Hittills i år har totalt 410 personer aktualiserats i de insatser som finansierats av förbundet. 75 av dessa har erhållit individuellt stöd, resterande 335 har omfattats av samverkan i Kugghjulen eller projektet BOBSY eller erhållit en myndighetsgemensam handlingsplan via Paraplyprojektet eller SamBorådet.

Antalet avslutade ärenden hittills i år uppgår till 382. Bland dem som erhållit individuellt stöd avslutades 66 personer, varav 19 fick arbete eller påbörjade studier vid avslut (29 %).

Ärendena aktualiserades från alla fyra myndigheterna. Under året har flest ärenden aktualiserats via Arbetsförmedlingen och kommunens olika enheter. Bilden nedan visar remitterter för de ärenden som får individuellt stöd. Dessa skiljer sig från tex Kugghjulen, där ca 70% av ärendena anmäls från Landstinget.

Remitterade från...



Uppföljning av förbundsövergripande mål

Nedan följer en kortfattad uppföljning av de förbundsövergripande målen för 2012.

Måluppfyllelsen är svårbedömd då flera mål mäts först vid årets slut. Antalet nya deltagare uppgår till drygt hälften av det förväntade målet för 2012. Under sommaren har samtliga insatser har ett mycket lägre, eller inget intag av nya insatser. Under hösten ökar intaget igen och det är därför rimligt att anta att målet ändå kommer att nås.

Andelen som går till arbete eller studier är något lägre än förväntat. Till viss del kan detta förklaras med att Samborådet innan sommaren avslutade ett stort antal deltagare som skrevs in vid projektstart och som nu uppnått maximal tid för deltagande i projektet. Av dessa har mycket få kommit i arbete.

650 deltagare i finansierade insatser.	410 deltagare	Kommer troligtvis att uppnås.
30 % till arbete/studier.	29 % till arbete/studier.	Kommer troligtvis att uppnås.
75 % upplever förbättrad hälsa.	Data samlas in vid årets slut	Kan ej bedömas i nuläget.
80 % av berörd myndighetspersonal upplever nytta av insatserna.	Mäts vid årets slut.	Kan ej bedömas i nuläget.
75 % av deltagarna i utbildning/seminarier upplever nytta av insatsen.	79 % har upplevt nytta av insatsen.	Kommer att uppnås.

AkSe

AkSe står för Arbetsterapeutisk kartläggning och Supported Employment. Insatsen syftar till att stödja personer med psykiska funktionshinder i deras arbetslivsriktade rehabilitering, med målet att de ska kunna få sysselsättning i form av arbete, praktik eller studier. Målgruppen är personer med psykiska funktionshinder som behöver samordnat stöd för att få och behålla ett arbete.

Samverkanspartners

Socialpsykiatriska enheten i Botkyrka kommun samt Botkyrka psykosöppenvård är insatsägare. Arbetsförmedlingen och Försäkringskassan samt intresseföreningen IFSAP ingår i samverkan.

Projektid

Verksamheten startade som ett projekt 2006 och övergick till en insats finansierad av förbundet 2011.

Mål 2012

- 20 nya deltagare erbjuds arbetsterapeutisk bedömning, varav 10 erbjuds SE-stöd,
- 30 % har efter insatsen fått ett arbete eller påbörjat egenfinansierade studier,
- 80 % av deltagarna som inte når sysselsättning får fortsatt samordnat stöd,
- 80 % av deltagarna bedömer att de fått en ökad grad av välmående.

Måluppfyllelse

Insatsen har god måluppfyllelse både vad gäller ärendeflöden och andelen som går till arbete/studier. Under årets första åtta månader har totalt 13 personer aktualiserats och av dessa har 12 fått SE-insatsen. 7 deltagare har avslutats, varav 3 fått ett arbete eller studerar, dvs. 43 %. Deltagarnas upplevda hälsa mäts vid årets slut.

Samtliga personer som avslutat sitt deltagande men inte gått vidare till arbete/studier har fått fortsatt samordnat stöd. Tre har fått gått vidare till andra rehabiliteringsinsatser och en har avslutats pga sjukdom.

Ekonomiskt utfall i förhållande till budget AkSe har en budget 2012 på 1 050 tkr, vilket ska täcka lönekostnader och metodutvecklingsinsatser. Kostnaderna hittills i år uppgår till 632 tkr.

Kugghjulen

Kugghjulsmodellen bygger på att, med vårdcentraler och psykiatrimottagningen som huvudarena, så tidigt som möjligt "fånga upp" sjukskrivna patienter vars rehabiliteringsbehov inte är helt tydligt. Syftet är att göra en myndighetsgemensam bedömning för att nå rätt och mer effektiva rehabiliteringsinsatser och minska sjukskrivningstiden.

Samverkanspartners

Stockholms läns landsting, via Botkyrkas sex vårdcentraler och den psykiatriska mottagningen i Fittja, är insatsägare. Arbetsförmedlingen, Försäkringskassan och Botkyrka kommuns socialtjänst är samverkanspartners.

Projektid

Kugghjulen startade på vårdcentralerna 2008 och på öppenvårdspsykiatrin 2010.

Mål 2012

- 500 ärenden tas upp i Kugghjulet.
- 80 % av berörda handläggare/annan personal känner till Kugghjulet och är nöjda med insatsen.

Måluppfyllelse

Bedömningen är att projektet överlag har god måluppfyllelse. 276 ärenden har hittills tagits upp på Kugghjulen under 2012. Dock skiljer sig antalet behandlade ärenden åt mellan de olika vårdgivarna

Totalt	276
Alby	55
Fittja	29
Hallunda	37
Storvreten	67
Tullinge	20
Tumba	24
Psykiatrin	44

Närvaron av både vårdpersonal och myndighetsrepresentanter under våren 2012 bedöms som god. Handläggarnas och vårdgivarnas bedömning av Kugghjulen mäts vid årets slut.

Ekonomiskt utfall i förhållande till budget Projektet har budgeterats med 1 464 tkr för 2012. De totala kostnaderna för årets åtta första månader uppgår till 687 tkr. Då ersättningen är kopplad till måluppfyllelse kan kostnaderna vid årets slut för vissa vårdcentraler komma att bli lägre än förväntat.

Paraplyprojektet

Inom projektet arbetar man med att skapa en samordnad stödprocess för unga. Detta görs med stöd av en myndighetsövergripande samverkansgrupp och genom att erbjuda unga med komplexa behov individuellt stöd, så att de kan fullfölja kontakterna med de myndigheter som kan erbjuda dem rätt stöd/insats. I projektet arbetar tre coacher.

Projektet ingår som en del i det ESF-stödda projektet Grenverket Södertörn, där förbunden i Haninge, Huddinge, Södertälje och Botkyrka samarbetar kring metodutveckling, uppföljning och utveckling av samverkan kring unga.

Projektetid

2009-2013, därefter planeras stegvis implementering.

Samverkanspartners

Botkyrka kommuns socialförvaltning är huvudman för projektet i nära samarbete med kommunens arbetsmarknads- och vuxenutbildningsförvaltning samt Arbetsförmedlingen. Även Försäkringskassan, Frivården och landstinget ingår i projektet.

Målgrupper

Unga Botkyrkabor, 16-24 år, med komplexa behov och som varken studerar eller arbetar.

Mål 2012

- 60 remitteringar som resulterar i myndighetsövergripande handlingsplaner.
- 30 unga Botkyrkabor får individuellt stöd.
- 40 % ska efter avslut studera/arbeta.
- 75 % av handläggarna upplever att projektet bidrar till mer effektivitet i arbetet med stöd till unga

Måluppfyllelse

Under 2012 har hittills 42 ungdomar aktualiserats, varav 30 fått individuellt stöd. 24 avslutade sitt deltagande efter att ha fått stöd av en coach. Av dessa gick 10 personer (42 %) till arbete eller studier.

Mål 4 följs upp vid årets slut.

Ekonomiskt utfall i förhållande till budget

Paraplyprojektet inklusive Grenverket Södertörn beviljades en budget om ca 2 174 tkr för verksamheten 2012. Projektets sammanlagda kostnader under året fram till augusti uppgår till 1 301 tkr.

SamBorådet

Projektets övergripande inriktning är att fånga upp personer med långvarig och/eller komplex ohälsa och som är i behov av samordnad rehabilitering.

Projektet erbjuder tre olika former av insatser för dessa personer:

- myndighetsövergripande handlingsplaner
- individuell vägledning och stöd samt vid behov kompletterande insatser
- gruppverksamhet som förbereder deltagarna inför fortsatt arbetslivsinriktad rehabilitering

Projektetid

2009-2012 med planerad förlängning även 2013.

Samverkanspartners

Botkyrka kommuns socialförvaltning är huvudman för projektet i nära samarbete med Arbetsförmedlingen, Försäkringskassan och landstinget.

Målgrupper

Botkyrkabor som behöver samordnad rehabilitering för att återfå hälsan och som inte har någon fast förankring på arbetsmarknaden.

Mål 2012

- 50 personer får en myndighetsgemensam handlingsplan/rekommendation.
- 40 personer erbjuds individuellt stöd
- 20 deltagare erbjuds gruppverksamhet
- 50 % upplever att deras hälsotillstånd har förbättrats när de slutar i projektet
- 25 % arbetar/studerar när de slutar eller står till arbetsmarknadens förfogande

Måluppfyllelse

Hittills i år har 20 nya deltagare erbjudits individuellt stöd. Utöver det har man lämnat myndighetsgemensamma rekommendationer för ytterligare 13 personer. 1 hälsogrupp med totalt 10 deltagare har genomförts. 35 personer har avslutats efter coachstöd, varav 6 (17%) arbetar/studerar. 3 personer avslutades under pågående arbetsutbildning, vilket gör att 26 % av deltagarna uppfyller målet att närma sig arbetsmarknaden. Mål fyra och fem redovisas vid årets slut.

Ekonomiskt utfall i förhållande till budget

Projektet beviljades en budget på 2 800 tkr för verksamheten 2012. De totala kostnaderna för projektet hittills i år uppgår till 1 866 tkr. P.g.a. personalvakanser under året beräknas kostnaderna att bli något lägre än vad som från början budgeterats.

START – Stöd till arbete

START ska erbjuda deltagarna samordnade insatser genom metoden Supported Employment (SE), samt möjliggöra inträde på arbetsmarknaden genom att matcha dem till subventionerade anställningsformer, t.ex. utvecklings- och trygghetsanställningar.

När en deltagare börjar i projektet kartläggs färdigheter och funktionsförmåga. Kartläggningen ligger sedan till grund för SE-handledarnas individuella stöd. I projektet samarbetar en arbetsterapeut, två SE-handledare och en arbetsmarknadshandledare.

Projektid
2011-2014.

Samverkanspartners

Botkyrka kommuns arbetsmarknads- och vuxenutbildningsförvaltning är huvudägare i nära samarbete med Arbetsförmedlingen. Övriga myndigheter ingår i samverkan.

Målgrupper

Personer med lindrig utvecklingsstörning, autism eller förvärvade hjärnskador.

Mål 2012

- projektet ska, i sin helhet, ta emot och ge stöd till 60 personer
- 80 % ska genomföra praktik i tre månader
- 35 % av dem som genomfört praktik ska gå vidare till en subventionerad anställning
- minst 80 % av myndigheternas medarbetare ska bedöma att projektet bidragit till bättre samverkan och ökad effektivitet

Resultat

Projektet har hittills varit i en uppstartsfas och påbörjade verksamhet med deltagare i mars 2012. Projektet har sedan dess skrivit in 12 personer i projektet. De första deltagarresultaten beräknas kunna redovisas i slutet av 2012.

Ekonomiskt utfall i förhållande till budget

Projektet beviljades en budget på 1 828 tkr för verksamheten 2012. Projektets sammanlagda kostnader under årets åtta första månader uppgår till 990 tkr. Den något lägre kostnaden än beräknat beror på att bemanningen från Arbetsförmedlingen varit mindre än planerat.

BOBSY – Boende Behandling

Sysselsättning

Bobsy är tänkt att tjäna som en strategi för att hjälpa människor med missbruksproblematik till att bli självständiga och självförsörjande.

Detta genom att erbjuda en verksamhet som möjliggör en samordning av sysselsättning, boendestöd och behandling i syfte att förbereda målgruppen för den öppna arbetsmarknaden.

Projektid
2012.

Samverkanspartners

Botkyrka kommuns socialförvaltning är huvudägare, i nära samarbete med landstinget, Arbetsförmedlingen och Botkyrka Folkhögskola.

Målgrupper

Vuxna (21-65 år) med beroendeproblematik och som deltar i socialförvaltningens öppenvårdsbehandling.

Mål 2012

- 8 personer ska erbjudas anpassad utbildning
- minst 40 % av deltagarna ska komma vidare till arbete, utbildning eller en strukturerad sysselsättning efter avslutad insats
- minst 70 % ska uppleva att de kommit väsentligt närmare arbetsmarknaden
- minst 80 % av de handläggare/vårdgivare/behandlare som kommit i kontakt med projektet ska bedöma att det bidragit till bättre samverkan och ökade möjligheter för deltagarna att börja arbeta eller studera.

Resultat

Insatsen startade 1 februari 2012 och har hittills huvudsakligen befunnit sig i uppstartsfas. Totalt har 35 personer erhållit samordnat stöd för att komma närmare arbetsmarknaden. 15 personer har avslutat kontakten med projektet, 4 av dessa har fått tillsvidareanställning (27 %).

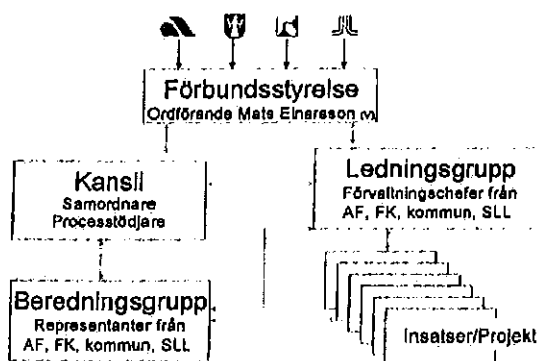
Utbildningsinsatsen kommer att starta i september. Några resultat kan i detta tidiga skede ännu inte redovisas för denna insats.

Ekonomiskt utfall i förhållande till budget

Projektet har beviljats en budget på 616 tkr för verksamheten 2012. Projektets sammanlagda kostnader under årets åtta första månader uppgår till 410 tkr.

5. Organisation och arbetsformer

Samordningsförbundet Botkyrka ägs av Arbetsförmedlingen, Botkyrka kommun, Försäkringskassan och Stockholms läns landsting och har en styrelse som utses av de fyra ägarna. Till sin hjälp har styrelsen ett kansli och en ledningsgrupp bestående av tjänstemän från medlemsmyndigheterna.



Samordningsförbundets styrelse är det högsta beslutande och förvaltande organet, som har ansvar för utveckling och ekonomi. Styrelsen har hittills i år haft fyra protokollförda möten samt en planeringsdag tillsammans med Samordningsförbundet Huddinge/HUSAM.

De viktigaste besluten gällande förbundets budget och verksamhet samt andra ärenden av särskild vikt redovisas nedan.

Styrelsesammanträde 20 januari

- Beslut om medel för 2012 till projekten Kugghjulet, SamBorådet, Paraplyprojektet, START och BOBSY samt till insatsen AkSe.
- Fortsatt processtöd inom samordningsförbundet Botkyrka 2012.
- Beslut om att utreda förutsättningarna för ett samgående mellan Botkyrka och Huddinge samordningsförbund och möjligheten för Salems kommun att ingå i ett nytt förbund.

Styrelsesammanträde 23 mars

- Beslut om årsredovisning 2011
- Beslut om att upphandla extern utvärdering av traineemodellen och Samborådet.
- Frågan om bildande av nytt förbund för Botkyrka, Huddinge och Salem. Ärendet bordlades.
- Beslut om placering av banktillgångar i ett fasträntekonto.

Styrelsesammanträde 4 maj

- Beslut om reviderad budget för 2012 samt budgetäskande för 2013.
- Bordlagt ärende om förslag till bildande av ett nytt förbund för Botkyrka, Huddinge och Salem. Ärendet återremitterades.
- Beslut om utökade medel för projektet BOBSY.
- Beslut om en ny uppföljnings- och utvärderingspolicy.

Styrelsesammanträde 15 juni

- Beslut om ett förslag till ägarna om bildande av ett nytt förbund för Botkyrka, Huddinge och Salem.
- Tertialrapport för januari-april 2012.

Övrig verksamhet

Representanter för styrelsen har under delåret deltagit i följande aktiviteter:

- Utbildning om psykosjukdomar.
- Inspirationsdag om socialt företagande (arr: Samordningsförbundet Östra Södertörn).
- Spridningskonferens, Grenverket Södertörn.
- Nationell konferens för samordningsförbund.
- Nationella nätverket för samordningsförbunds (NNS) årsmöte.

Styrelsens ledamöter och ersättare 2012

Styrelsen består av fyra ledamöter och fyra ersättare, utsedda av respektive huvudman.

Ordinarie ledamöter

- Mats Einarsson (V), ordförande, Botkyrka kommun
- Yusuf Aydin (KD), vice ordförande, Stockholms läns landsting
- Soili Mårtensson, Arbetsförmedlingen
- Annika Krook, Försäkringskassan.

Ersättare

- Stig Bjernerup (FP), Botkyrka kommun
- Andreas Dahl (S), Stockholms läns landsting
- Ingela Andersson, Arbetsförmedlingen
- Mathias Holmlund, Försäkringskassan

Revisorer 2012

- Lennart Lindström (M), förtroendevald revisor, Botkyrka kommun
- Pernilla Rehnberg, Deloitte, för Försäkringskassan och Arbetsförmedlingen
- Christer Wahlgren (KD), förtroendevald revisor, Stockholms läns landsting

Ledningsgrupp 2012

Ledningsgruppen har under 2012 haft tre gemensamma möten.

Ledningsgruppen består av följande chefstjänstemän från de fyra medlemsmyndigheterna:

- Ann Andersson Hellström, enhetschef, Försäkringskassan – lokalt försäkringscenter Huddinge
- Kjell Bertilsson, chef för Arbetsförmedlingen Botkyrka/Salem
- Lotta Persson, socialchef, Botkyrka kommun
- Jan Strandbacke, förvaltningschef, Arbetsmarknads- och vuxenutbildningsförvaltningen, Botkyrka kommun
- Lotta Strömelius, beställare, landstinget, hälso- och sjukvårdsnämndens förvaltning.

Styr- och beredningsgrupp

Inom samordningsförbundet har man byggt upp ett nätverk som utgör styr- och beredningsgrupp för projekt och insatser.

I uppdraget ingår att följa utvecklingsbehoven hos aktuella samt nya målgrupper, förädla projektidéer till genomförbara projekt samt färdigställa ansökningar om medel och lyfta dessa vidare till ledningsgruppen. Styr-/beredningsgruppens sammansättning anpassas efter varje enskild insats/projekt.

Styr/beredningsgruppen har ett verksamhetsnära perspektiv, vilket bl.a. innefattar att föra ut samverkansperspektivet inom de fyra samverkande myndigheterna. I gruppen ingår enhetschefer eller motsvarande från respektive myndighet.

Kansli

I kansliet ingår en heltidstjänst som verkställande tjänsteman/samordnare samt en processtödare motsvarande 50 % tjänst. Tjänster för ekonomiadministration köps per timme.



6. Ekonomisk redovisning

För verksamhetsåret 2012 har förbundet haft en budget på dels 8 mkr avseende bidrag från parterna och ett ingående balanserat överskott från 2011 på ca 7,9 mkr. Kostnaderna för årets åtta första månader uppgår till drygt 6,7 mkr. Då intäkterna under samma period uppgått till 5,3 mkr gör det att samordningsförbundet redovisar ett underskott på ca 1,4 mkr. Underskottet balanseras mot det tidigare redovisade överskottet 2011.

Förändringar i rätten att återsöka moms

2011 fick samordningsförbunden information från Skatteverket om att förbunden inte längre har rätt att återsöka ingående moms. En lagändring i frågan kom till stånd 1 juli 2012. Ändringen i lagen gäller retroaktivt och har gjort det möjligt för samordningsförbundet att återsöka moms för 2010 och fram till juni 2012. Förra årets betalda moms bokfördes som en reell fordran i bokslutet 2011.

6.1 Budgetutfall i augusti 2012 samt prognos för helåret

Nedan följer en översikt som ger en avstämd resultaträkning mot budget 2012 uppdelat på kostnader för administration respektive projektverksamhet. De största avvikelserna från planerad budget är lägre kostnader för finansiering av nya insatser och projekt. Detta beror på att nya insatser inte kommit igång i den utsträckning som budgeterats. De största avvikelserna syns i posten för projektet SFI+ som ännu ej startat. I övrigt är dock att förbundet i stort följer budgeten. Prognosen för 2012 som helhet är att det blir ett underskott på ca 3,5 mkr.

	Budget 2012 (mkr)	Budget augusti 2012 (mkr)	Prognos augusti 2012 (mkr)
Intäkter/Balanserat överskott			
Inbetalning från medlemmarna	8 000	5 333	8 000
Balanserad vinst från tidigare år	7 909	7 909	7 909
Summa tillgångar totalt	15 909	13 242	15 909
Kostnader			
Kansli	1 050	673	1 020
Syrelse	75	56	80
Revision	50	11	50
Övrigt/övriga externa tjänster	150	53	100
AkSe	1 050	632	1 050
Kugghjulet	1 464	687	1 400
Paraplyprojektet inkl. Grenverket	2 174	1 301	2 174
SamBorådet	2 700	1 866	2 700
START	1 828	990	1 800
BOBSY	616	410	616
SFI +	1 000	0	0
Tillkommande/utökade projekt	0	4	4
Förstudier och utvärdering	400	0	400
Kompetensinsatser	100	76	130
Summa kostnader totalt	12 657	6 759	11 524

6.2 Resultat- och balansräkning

RESULTATRÄKNING		2012	2011
		1 jan - 31 aug	1 jan - 31 aug
Verksamhetens intäkter		5 333 333	6 027 048
Varav			
Medlemsbidrag	Not 1	5 333 333	5 333 333
Bidrag ESF		0	693 715
Verksamhetens kostnader		-6 758 936	-6 360 881
Varav			
Administrativa kostnader	Not 2	-793 854	-554 505
Insatser/utvecklingsarbete	Not 3	-5 965 083	-5 806 376
Verksamhetens resultat		-1 425 603	-333 833
Finansiella poster		25 565	11
Varav			
Ränteintäkter		25 565	11
Räntekostnader		0	0
PERIODENS RESULTAT		-1 400 039	-333 822
BALANSRÄKNING		2012-08-31	2011-08-31
TILLGÅNGAR			
Omsättningstillgångar			
Övriga fordringar	Not 4	319 760	823 357
Förutbetalda kostnader och upplupna intäkter	Not 5	177 034	120 540
Bank	Not 6	10 587 847	8 520 996
Summa omsättningstillgångar		11 084 641	9 464 893
Summa tillgångar		11 084 641	9 464 893
EGET KAPITAL OCH SKULDER			
Eget kapital			
Balanserat resultat		7 909 595	7 295 245
Periodens resultat		-1 400 039	-333 822
Summa eget kapital	Not 7	6 509 556	6 961 423
Kortfristiga skulder			
Leverantörsskulder		1 866 660	123 473
Upplupna kostnader och förutbetalda intäkter	Not 8	2 708 425	2 379 997
Summa skulder		4 575 085	2 503 470
Summa eget kapital och skulder		11 084 641	9 464 893

6.3 Noter

RESULTATRÄKNING	2012-08-31	2011-08-31
Not 1 Medlemsbidrag		
Bidrag Försäkringskassan/Arbetsförmedlingen	2 666 667	2 666 667
Bidrag Botkyrka kommun	1 333 333	1 333 333
Bidrag Stockholms läns landsting	1 333 333	1 333 333
	5 333 333	5 333 333
Not 2 Administrativa kostnader		
Styrelse	56 170	20 099
Revision	11 195	5 989
Tjänsteman/kansli	611 177	429 334
Ekonomistöd	62 040	62 678
Övrigt	53 271	36 405
	793 854	554 505
Not 3 Insatser/utvecklingsarbete		
AkSe	632 136	668 528
Kugghjulet	687 000	1 193 000
Paraplyprojektet	600 000	500 000
Grenverket	700 868	1 625 182
Samborådet	1 865 700	1 506 666
Tillkommande/utökade projekt	3 500	313 000
START	990 136	0
BOBSY	410 000	0
Seminarier och kompetensutveckling	75 743	0
	5 965 083	5 806 376

Noter

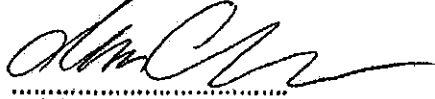
BALANSRÄKNING	2012-08-31	2011-08-31
Not 4 Övriga fordringar		
Momsfordran	20 968	365 148
Skattekonto	22 173	0
Avräkning Samordningsförb Östra Södertörn 31/8	276 619	458 209
	319 760	823 357
Not 5 Förutbetalda kostnader och upplupna intäkter		
HUSAM, upplupen fordr avs lön	85 325	0
ESF, uppskattat bidrag avs proj Grenverket	91 709	120 540
	177 034	120 540
Not 6 Bank		
Penningmarknadskonto	3 887 847	7 295 245
Fasträntekonto 3 månader	4 000 000	0
Fasträntekonto 6 månader	2 700 000	0
	10 587 848	7 295 245
Not 7 Eget kapital		
Ingående balans eget kapital	7 909 595	7 295 245
Periodens resultat	-1 400 039	-333 822
Utgående balans eget kapital	6 509 556	6 961 423
Not 8 Upplupna kostnader och förutbetalda intäkter		
Botkyrka kommun, bidrag avs sept	166 667	166 667
Försäkringskassan, bidrag avs sept	1 333 333	333 333
Stockholms läns landsting, bidrag avs sept	166 667	166 667
Projekt Kugghjulet, avräkning 31/8	415 000	992 000
AkSe, avräkning 31/8	192 486	420 000
BOBSY, avräkning 31/8	205 000	0
AF Botkyrka, lön M Ekström 31/8 avs Grenverket	48 872	0
Botkyrka kommun, lön juli-aug, Grenverket	180 400	0
Nettoskuld 31/8 avs Grenverket	0	301 330
	2 708 425	2 379 997

7. Redovisningsprinciper

Årsbokslutet är upprättat i enlighet med lagen om kommunal redovisning i tillämpliga delar.

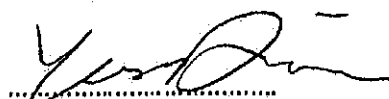
8. Underskrifter

Datum 2012-09-28



Mats Einarsson
Ordförande
(Botkyrka kommun)

Datum 2012-09-28



Yusuf Aydin
Vice ordförande
(Stockholms läns landsting)

Datum 2012-09-28



Mathias Holmlund
Styrelseledamot
(Försäkringskassan)

Datum 2012-09-28



Ingela Andersson
Styrelseledamot
(Arbetsförmedlingen)

Bilaga 1

Sammanställning av övergripande mål för finansierade insatser/projekt

Projektnamn	Mål 2012	Resultat jan-aug 2012
Kugghjulen	500 ärenden	276 ärenden
Samborådet	50 remisser 40 får ind. coachning 25 % närmare arbetsmarknaden	33 inremitteringar 20 coachningar 25 % närmare arbete (9/35)
Paraplyprojektet	60 remisser 30 får ind. coachning 40% i arbete/studier	42 inremitteringar 30 coachningar 42 % (10/24)
AkSe	20 kartläggningar 10 S-E stöd 30 % i arbete/studier	13 kartläggningar 12 SE-stöd 43 % (3/7)
START	20 S-E stöd 30 % i arbete	12 påbörjade ärenden <i>Inga resultat att redovisa</i>
BOBSY	8 deltagare i utbildn. 40 % i arbete/fortsatta studier	<i>Inga resultat att redovisa</i>

Revisorernas granskningsrapport

Till:

Samordningsförbundet Botkyrka
Fullmäktige, Botkyrka kommun
Fullmäktige, Landstinget i Stockholms län
Försäkringskassan
Arbetsförmedlingen

Inledning

Vi har utfört en översiktlig granskning av delårsrapporten för Samordningsförbundet Botkyrka per 31 augusti 2012. Det är styrelsen som har ansvaret för att upprätta och presentera denna delårsrapport. Vårt ansvar är att uttala en slutsats om denna delårsrapport grundad på vår översiktliga granskning.

Den översiktliga granskningens inriktning och omfattning

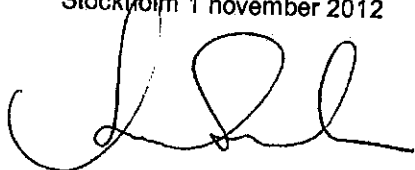
Vi har utfört vår översiktliga granskning i enlighet med Standard för översiktlig granskning (SÖG) 2410 *Översiktlig granskning av finansiell delårsinformation utförd av företagets valda revisor*. En översiktlig granskning består av att göra förfrågningar, i första hand till personer som är ansvariga för finansiella frågor och redovisningsfrågor, att utföra analytisk granskning och att vidta andra översiktliga granskningsåtgärder. En översiktlig granskning har en annan inriktning och en betydligt mindre omfattning jämfört med den inriktning och omfattning som en revision enligt ISA och god revisionssed i kommuner i övrigt har. De granskningsåtgärder som vidtas vid en översiktlig granskning gör det inte möjligt för oss att skaffa oss en sådan säkerhet att vi blir medvetna om alla viktiga omständigheter som skulle kunna ha blivit identifierade om en revision utförts. Den uttalade slutsatsen grundad på en översiktlig granskning har därför inte den säkerhet som en uttalad slutsats grundad på en revision har.

Slutsats

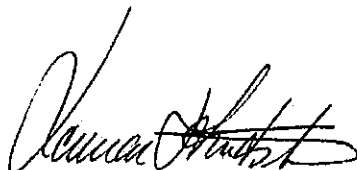
Grundat på vår översiktliga granskning har det inte kommit fram några omständigheter som ger oss anledning att anse att resultatet i delårsrapporten inte, i allt väsentligt, är förenligt med de mål för den ekonomiska förvaltningen som Botkyrka samordningsförbund beslutat om i budget och i projektbeskrivningarna.

Utöver detta vill vi hänvisa till den granskningsrapport som vårt revisionsbiträde har upprättat och som bifogas detta utlåtande.

Stockholm 1 november 2012



Lena Samuelsson
Utsedd av Landstinget i
Stockholms län



Lennart Lindström
Utsedd av Botkyrka
kommun



Lars Egenäs
Auktoriserad revisor
Utsedd av staten

Bilaga: Revisionsbitrådets rapport granskning av delårsrapporten 2012

Granskning av Delårsrapport

Samordningsförbundet Botkyrka

Räkenskapsår 2012

Datum Oktober 2012

Från Ernst & Young

1 Inledning

Vårt uppdrag har varit att granska delårsrapporten per 31 augusti 2012. Den finansiella granskningen har varit begränsad i sin omfattning och utförts i enlighet med Standard för översiktlig granskning (SÖG) 2410. Även den övriga granskningen av delårsrapporten har varit översiktlig till sin karaktär.

2 Granskning av delårsrapport

Förbundets delårsrapport består i huvudsak av förvaltningsberättelse, resultaträkning, balansräkning samt noter. Rapporten är upprättad i enlighet med kommunal redovisningslag. I delårsrapporten anges måluppfyllelse i förhållande till målen i verksamhetsplanen samt redovisning för varje specifikt projekt.

Samordningsförbundet finansierar totalt sex projekt under 2012:

- AkSe
- Kugghjulen
- Paraplyprojektet
- SamBorådet
- START – Stöd till arbete
- BOBSY – Boende Behandling Sysselsättning

Totalt har hittills dessa insatser under året haft 410 deltagare. Av dessa har 75 personer erhållit individuellt stöd och/eller kompletterande rehabiliteringsinsatser, medan övriga deltagare har ingått i en samverkan där målet har varit att ta fram myndighetsgemensam planering för fortsatt rehabilitering.

Under första delen av 2012 har förbundet tillsammans med HUSAM (samordningsförbundet i Huddinge) genomfört två stycken samverkansdagar för ägande myndigheters personal.

Under 2012 har förbundet i första hand valt att prioritera utveckling av nya insatser för följande målgrupper:

- Unga som riskerar arbetslöshet och utanförskap och är i behov av samordnade rehabiliteringsinsatser
- Personer som är arbetslösa och /eller riskerar långvarig arbetslöshet och ohälsa och är i behov av särskilda insatser för att lära sig det svenska språket

Planer på ett gemensamt samordningsförbund för de tre kommunerna Botkyrka, Huddinge och Salem har under våren arbetats fram.

Under våren har förbundet också arbetat med kartläggningar av befintliga rehabiliteringsinsatser och behovsanalyser. Tillsammans med samordningsförbundet i Huddinge har kompetensutvecklande insatser finansierats som har riktats mot myndigheternas medarbetare i form av föreläsningar, seminarier och utbildningar.

Vidare har förbundet under årets första sex månader arbetat med att utvärdera behovet av processtöd i finansierade insatser. Kansliet har sedan hösten 2011 en anställd processtödjare på halvtid.

Under våren har arbetet fortsatt med att vidareutveckla förbundets uppdrag att svara för uppföljning och utvärdering av de insatser som finansieras. Bland annat har deltagarenkäter uppdaterats, en ny uppföljnings- och utvärderingspolicy har antagits av styrelsen.

Förbundet har även fortsatt planerna på att framgent lägga större fokus på att utveckla en samverkanskultur och stödja kompetensutveckling i större utsträckning än tidigare. Vidare är målet att arbeta mot att i större utsträckning finansiera mer långsiktiga processer och insatser. Inom ramen för detta har förbundet under våren anordnat en heldagsutbildning kring psykosjukdomar. Detta har gjorts till-

sammans med samordningsförbundet i Huddinge. Totalt deltog 200 personer i utbildningsdagen.

Uppföljningen av de förbundsövergripande målen visar enligt förbundets egen analys att målen troligtvis kommer att uppnås vid årets slut. Det är dock svårt att uttala sig om måluppfyllelsen i samband med delårsrapportering då förbundets mål i huvudsak mäts vid årets slut. I delårsrapporten presenteras följande tabell rörande måluppfyllelse:

Mål	Resultat	Bedömning
650 deltagare i finansierade insatser.	410 deltagare	Kommer troligtvis att uppnås.
30 % till arbete/studier.	29 % till arbete/studier.	Kommer troligtvis att uppnås.
75 % upplever förbättrad hälsa.	Data sammanställs vid årets slut	Kan ej bedömas i nuläget.
80 % av berörd myndighetspersonal upplever nytta av insatserna.	Mäts vid årets slut.	Kan ej bedömas i nuläget.
75 % av deltagarna i utbildning/seminarier upplever nytta av insatsen.	79 % har upplevt nytta av insatsen.	Kommer att uppnås.

På projektnivå uppfattas måluppfyllelsen som god för projekten AkSe, Kugghjulen. I Paraplyprojektet och SamBorådet är bedömningen också att projekten arbetar mot att målen ska nås vid årets slut. Projekten START och BOBSY har startats upp under våren 2012 varför några resultat ännu inte har redovisats.

Projektredovisningen i delårsrapporten är informativ och ger en god övergripande bild av respektive projekt, samt måluppfyllelse. Det framgår med tydlighet att projektens mål har en direkt koppling till de förbundsövergripande målen. Det ekonomiska utfallet i förhållande till budget presenteras också. Då projekten START och BOBSY startats under våren är det väsentligt att noggrant följa utvecklingen och måluppfyllelsen av dessa projekt.

3 Granskning av de finansiella rapporterna

Granskningen av resultat-, balansräkning och noter har varit av översiktlig karaktär. Den har främst bestått av genomläsning av delårsrapport, analytisk granskning samt avstämning av väsentliga poster mot verifierande specifikationer och underlag.

Övergripande finansiell bedömning

Förbundet hade sedan starten upparbetat ett eget kapital om 7,9 tkr till och med den 31 december 2011. Till och med år 2011 har förbundet sålunda inte bedrivit en verksamhet i nivå med de bidrag som erhållits. År 2011 ökade då verksamhetens omfattning väsentligt samtidigt som bidragen från finansiärerna minskade. Överskottet stannade på drygt 0,6 mnkr år 2011.

För år 2012 kvarstår bidragen från finansiärerna på samma nivå som år 2011, dvs totalt 8 mnkr. Verksamhetens omfattning och därmed kostnader har dock ökat ytterligare och periodens resultat uppgår till minus 1,4 mnkr. Årsprognosen är ett underskott om 3,5 mnkr.

Vi ser positivt på att förbundet nyttjar erhållna medel från finansiärerna i större utsträckning.

Bankkonto

Likvida medel står för 95,5 procent av balansomslutningen i Förbundet eller 10 588 tkr per 2012-08-31. 3 887 tkr är bokfört på penningmarknadskonto och

2 700 tkr respektive 4 000 tkr är placerade på fasträntekonton. Beloppen är avstämnda mot kontoutdrag från bank utan anmärkning.

Likvida medel har ökat från årsskiftet då saldot var 7 812 tkr. Anledningen till detta är främst att staten utbetalat bidrag för hela året i förskott.

Övriga fordringar

Övriga fordringar uppgår totalt till 320 tkr och avser främst avräkning för projektet Grenverket med samordningsförbundet Östra Södertörn.

Förutbetalda kostnader och upplupna intäkter

Förutbetalda kostnader och upplupna intäkter uppgår till 177 tkr och avser periodisering av bidrag och upplupen lön för processtödjare.

Eget kapital

Eget kapital står för 59 procent av balansomslutningen. Förändringen jämfört med årsskiftet avser periodens resultat.

Leverantörsskulder

Leverantörsskulder uppgår till 1 867 tkr. Beloppet har avstämts mot leverantörskontra utan anmärkning. Skulderna avser främst skulder till Botkyrka kommun för utförda projekt samt köpta tjänster.

Upplupna kostnader och förutbetalda intäkter

Upplupna kostnader och förutbetalda intäkter uppgår till 2 708 tkr. Posten avser främst förutbetalda medlemsbidrag och upplupna kostnader i pågående projekt. Avstämning av posterna har skett mot specifikationer och underlag.

5 Slutsatser


Vi bedömer att Botkyrka samordningsförbunds delårsrapport ger en rättvisande bild av förbundets resultat och ställning för perioden.

Det är fortsatt positivt att förbundet redovisar måluppfyllelse i förhållande till de mål som formulerats i verksamhetsplanen.

Det är även positivt att resultaten för respektive projekt redovisas på ett tydligt sätt. Dock saknas i delårsrapporten en jämförelse med status för samma period 2011, något som tidigare förekommit. Vår rekommendation är att detta framgent görs, för att underlätta jämförelser mellan åren.

Ernst & Young den 18 oktober 2012


Anders More
Verksamhetsrevisor


Mikael Sjölander
Auktoriserad revisor



10

Anmälan av delegationsbeslut (SN 2012:16)

Beslut

Socialnämnden har tagit del av informationen.

Ärende

Dessa delegationsbeslut anmäls till nämnden:

Förvaltningschef

Behörighet att attestera kontrollista inför effektivering i IFO Beslut 2012-11-15, 2012-11-15, 2012-11-20

Alkoholhandläggare

Beslut om tillstånd enl 8 kap 2 § alkohollagen för servering av alkohol-drycker vid enstaka tillfälle/tidsperiod till slutet sällskap

S:t Petrus och Paulus 2012-11-24

Sky West AB, HSB Södertörn 2012-11-15

Johan & Nyström AB 2012-12-15

Beslut om tillfälligt utökad serveringstid enl 8 kap 19 § alkohollagen

Ergamo AB, TB:s



11

Anmälningssärenden (SN 2012:14)

Beslut

Socialnämnden har tagit del av informationen.

Ärendet

Dessa ärenden anmäls till nämnden:

Svar på remiss Hemsjukvård 2015 - inriktning (von/2012:87)

Yttrande till Lotteriinspektionen gällande ansökan om ny anordnare, ny spelplats, förnyat tillstånd och/eller utökning av antalet spelbord eller byte av speltyp på Slagsta Restaurang, Norsborg

Yttrande till Lotteriinspektionen gällande ansökan om förändrad placering av värdeautomater på Storvretens Pizzeria, Tumba

KS § 184 Firmatecknare 2012 – ändring (KS/2011:4729)